

A HAZAI KÖZÉPVÁLLALATI SEKTOR KVANTITATÍV ELEMZÉSE

Páger Balázs – Kovács Szilárd

Bevezető, az adatállomány bemutatása

Tanulmányunkban a magyarországi középvállalati szektor méretével és teljesítményével kapcsolatos adatállományt elemezzük. Magyarországon a társas magánvállalkozás különböző formái 1982 óta engedélyezettek (Filep–Szirmai, 2006). Azonban a többi posztoszocialista közép-európai országhoz hasonlóan a rendszerváltás idején kialakuló lehetőségek és a megváltozó politikai-gazdasági környezet hatására gyorsult fel az új vállalkozás megjelenése (Kornai 2006). Mint a posztoszocialista országokban mindenhol, a gazdasági átalakulás Magyarországon is a kis- és középvállalatok (KKV) számának és gazdasági aktivitásának látványos gyarapodásával járt. Ugyanakkor a KKV-szektor, s különösen az annak túlnyomó többségét adó mikrovállalkozásokat máig élő hatékonysági különbségek jellemzik. A hatékonysági különbségek elsősorban a külföldi és hazai tulajdonú cégek közötti törésvonalat követik, amelyet az ipari kutatások a duális gazdaságszerkezet problémájaként írnak le (Barta 2000, 2005; Kiss 2002). A dualitás jelensége egyszerre ágazati és területi, mindkét vetületben megjelenik. A duális gazdaság problémáit fokozza, hogy a magyar iparban mind a KKV-k hálózatait integrálni képes „nemzeti bajnok” vállalatok, mind a versenyképes középvállalatok ritkák, a kis- és mikrovállalatok jelentős hányada pedig vagy kényszervállalkozás, vagy csak nagyon csekély növekedési kilátásokkal rendelkezik. A tanulmányban az OTKA kutatás során használt adatbázison alapulva vizsgáljuk a feldolgozóipari középvállalatok (és ezen belül a hazai tulajdonú középvállalatok) területi megoszlását, üzleti teljesítményüket, valamint az ágazati struktúrában betöltött szerepüket. A kutatási projekt keretében már három korábbi tanulmányban is tárgyaltuk ezeket a folyamatokat, ebből kettő már megjelent (Kovács, Lux és Páger, 2016, 2017), egy pedig megjelenés alatt van.

A tanulmányhoz használt vállalati adatokat az MTA KRTK Adatbankjának NAV (korábban APEH) adatbázisából nyertük. Az eredeti adatállomány 2000-tól 2015-ig tartalmazza évenként több, mint 100 ezer megfigyelés vállalati tevékenységgel és teljesítménnyel kapcsolatos adatait. Az adatigénylés során törekedtünk arra, hogy minél nagyobb időtávot fedjünk le az adatokkal, ezzel ugyanis később lehetőségünk nyílik egy-egy régió, valamint iparág esetét vizsgálni abból a szempontból, hogy a középvállalatok mekkora szerepet játszottak a térség vagy az ágazat gazdasági életében. Mivel az eredeti adatállomány

számos indikátort tartalmaz, ezért ezek számát előzetesen csökkentettük az igénylést megelőzően, így is átláthatóbbá téve az adatállományt. Vizsgálatunkhoz ezért elsősorban olyan indikátorokat választottunk, amelyek a vállalatok területi és ágazati jellemzői mellett azok méretét (azaz a foglalkoztatottak létszámát), és termelékenységét mutatják.

A feldolgozott adatállományban számos (mintegy 30), a cégeket különböző aspektusokból jellemző indikátor érhető el. Ezek közül mi hat különböző indikátort emeltünk ki. A vállalat sorszáma egy egyedi kód, amellyel egy adott gazdasági szervezet a teljes, több éven átnyúló adatsorokban is azonosítható volt. A megfigyelés éve az időbeli beazonosítást segíti. A vállalatok területi elhelyezkedését a NAV egyes regionális igazgatóságaihoz való tartozás alapján határoztuk meg, ágazati besorolásukat pedig az adatállományban lévő TEÁOR besorolás alapján. Az ágazati hovatartozás során a szövegesen megadott kategóriát a 2008. évi TEÁOR szerinti kódszámmá alakítottuk. A foglalkoztatottak száma a cégek kategorizálásában, valamint a minta szűkítése során is kiemelt szerepet kapott. A vállalatok teljesítményét pedig az adott évben elért üzemi (üzleti) eredményen, valamint az értékesítés nettó árbevétel mutatóján keresztül vizsgáltuk.

A középvállalatok eredeti, az Európai Unió által is használt definíciója szerint azok a gazdasági szervezetek tartoznak ebbe a kategóriába, amelyek legalább 50 és legfeljebb 250 főt foglalkoztatnak, továbbá forgalmuk 10 és 50 millió euró között, vagy mérleg szerinti eredményük 10 és 43 millió euró között van. Az ezredfordulót követően a hazai középvállalati szektor mind területi mind ágazati szempontból jelentős változásokon ment keresztül. A gazdaság stabilitásának egyik alapvető tényezője a kiegyensúlyozott középvállalati szektor, ezért a vizsgálat során a létszámadatok mellett az üzemi eredményeket is figyelembe vettük. A magyar középvállalati szektor gyengesége és kutatásunk fókuszja miatt egy bővítést hajtottunk végre: vizsgálataink során nem csak az 50–249 alkalmazottal rendelkező tényleges, hanem a 30–49 fős potenciális középvállalati kört is bevontuk az elemzésbe. Korábbi empirikus kutatások (Lux 2013a, 2013b) még a gyenge ipari dinamikával rendelkező ipari térségekben (v.ö. Nemes-Nagy – Lócsei 2015) is azonosítottak a lehetőségekhez mérten jól működő feldolgozóipari vállalatokat, amelyek sok tekintetben hasonlítottak a tipikus német Mittelstand-vállalatokhoz, azonban nem minden esetben érték el az 50 fős létszámhatárt. A kutatás tehát kiemelt figyelmet fordított a kisvállalati szegmens felső részére, azzal a feltételezéssel élve, hogy ebben a körben jelentős számban találunk olyan vállalkozásokat, amelyek megfelelő piaci körülmények között, esetleg jól alkalmazott támogatási politikákkal egy erős középvállalati réteg tagjaivá fejlődhetnek. A megfigyelés időtávját tekintve megjegyezzük, hogy két nagyobb periódusra osztottuk fel az eredeti időtávot, amelyre a 2008-as TEÁOR változás miatt volt

szükség. Így megkülönböztettük a 2000–2007 közötti, valamint a 2008–2015 időszakokat. Ahhoz, hogy ebből kinyerjük a középvállalatok vizsgálatához releváns információt, több körös szűrést hajtottunk végre. A kiinduló minta megállapításához először azokat a megfigyeléseket távolítottuk el, amelyek esetében számunkra kiemelt jelentőségű adatok hiányoztak, így a vállalat tevékenységének besorolása (TEÁOR kód), a vállalat regionális besorolása (a NAV regionális igazgatóságai szerint), valamint a vállalat foglalkoztatottjainak száma. Az első szűkítési kör során a vállalatok tevékenységére fókuszáltunk, így ebben a körben emeltük ki a feldolgozóipari cégeket¹. A második szűkítési kör során az egyes megfigyelések tulajdonviszonyai játszottak kulcsszerepet, így ebben a körben a hazai tulajdonú vállalatokra² szűkítettük a megfigyelések körét (1. táblázat). A középvállalatok esetén ki kell emelni, hogy a hagyományos vegyes vállalatok nem jellemzőek. 1041 hazai tulajdonú (50%-ot meghaladó hazai tulajdonrész) vállalkozásból 1008 vállalkozás esetén nincs külföldi részarány. Ezzel szemben a külföldi tulajdonú vállalkozások közel 90%-ban nincs hazai tulajdonrész.

1. táblázat: Az adatállomány szűkítése

Évszám	Kiinduló minta	Első szűkítés (csak feldolgozóipari vállalatok)	Második szűkítés (csak hazai tulajdonú cégek)		
			Teljes részsokaság	ebből középvállalatok (bővített kategória)	ebből középvállalatok (eredeti kategória)
2000	150997	22690	19449	2362	1334
2001	185558	25472	22013	2385	1333
2002	207849	27144	23696	2373	1301
2003	229740	28613	25291	2315	1278
2004	322957	38379	34407	2304	1249
2005	263978	32612	30065	2334	1210
2006	278709	32924	30430	2300	1202
2007	286550	32638	30153	2254	1196
2008	336482	33428	30216	2045	1055
2009	346114	33600	30992	1906	1006
2010	356874	33651	31127	1910	1003
2011	356778	33213	30722	1910	1006
2012	353373	32281	29873	1898	994
2013	348086	31561	29183	1883	977
2014	347125	31587	29224	1910	998
2015	341887	31302	29039	1977	1041

Forrás: saját szerkesztés

¹ Ez a kétszámjegyű TEÁOR kódok vonatkozásában azt jelenti, hogy a 2008 előtti időszakban a 15–36. csoportokba sorolt ágazatokat, a 2008. és azt követő években a 10–33. csoportok közötti ágazatokat tartalmazza.
² „Hazai tulajdonúnak” tekintettük a teljes mértékben belföldi tulajdonban lévő vállalatok mellett minden olyan céget is, amelyben a külföldi tulajdoni rész arány 50%-nál alacsonyabb volt. Azaz „hazainak” tekintettük az olyan vegyes tulajdonú vállalatokat is, amelyekben kisebbségi külföldi tulajdon is van.

A hazai tulajdonú középvállalatok csoportjának mérete a 2000-es évtized folyamán fokozatosan (de nem folyamatosan) csökkenő trendet mutatott. Ez a trend mélypontját 2009-ben, majd a cégek száma egy kisebb bővülést követően viszonylag stabilan stagnált, de az időszak utolsó éveiben (2014, 2015) ismét bővülés volt megfigyelhető. A feldolgozóipari cégek köre 2004-ig dinamikusan nőtt, azonban ezt a folyamatot árnyalja az a folyamat is, hogy a mikro- és kisvállalatoknak 2004-ig kellett áttérni a kettős könyvelésre. Mivel a NAV adatbázis az ilyen vállalatok adatait tartalmazza, ez magyarázhatja a kiugró 2004-es értéket. 2004-et követően egy megtorpanás, majd stagnálás jegyezhető fel, amely 2010-ig tartott. 2010 és 2013 között a kezdeti emelkedést jelentősebb visszaesés követte, majd 2013-tól viszonylag stabil marad a feldolgozóipari cégek száma. Fontosnak tartjuk megjegyezni, hogy a bevezetőben említett 1990-es évek eleji időszak kiemelt szerepet játszott a középvállalatok életében, ugyanis a vizsgált időszak alatt végig az volt megfigyelhető, hogy a legtöbb középvállalatot az 1990 és 1992 közötti időszakban alapították. Amennyiben a mintát a feldolgozóipari cégekre szűkítjük, úgy ez a jellemző már csak a hazai tulajdonú középvállalatoknál jelenik meg markánsabban. A teljes középvállalati mintát figyelembe véve azonban egy hosszabb időszakra (nagyjából 1990 és 1998 között) tehető a manapság is működő ipari középvállalatok alapítása. Az adatállomány későbbi éveit is vizsgálva azt tapasztaltuk, hogy bár fokozatosan megjelenik az 1990-es évtized vége és a 2000-es évtized eleje is, mint jellemző alapítási időszak, azonban hosszabb távon is jellemző, hogy az alapítás szempontjából kiemelt jelentősége van az 1990 és 1998 közötti éveknek.

A feldolgozóipari középvállalatok területi megoszlása

A feldolgozóipar középvállalatainak a területi eloszlásában a regionális és ágazati adatok alapján jelentős különbségeket feltételezhetünk, így jelen kutatás során arra a kérdésre kerestük a választ, hogy a magyar középvállalatok milyen területi és ágazati koncentrációt mutatnak. A feldolgozóipari tevékenységek térbeli koncentrációjára a Maurel és Sédillot (1999) által létrehozott lokációs hányadost (LQ) használtuk, amelyet Mukkala (2004) finn feldolgozóipar térbeli koncentrációját elemző tanulmánya, valamint a hazai tudásintezív ágazatok vizsgálata során Szakálné Kanó (2013) is bemutat. Ezt a vizsgálat szempontjából úgy is definiálhatjuk, mint egyfajta mennyiségi koncentrációs mutatót, ugyanis azt feltételezhetjük, hogy a foglalkoztatottak száma és a vállalatok száma erősen korrelál egymással.

$$LQ = \frac{e_{ij}/e_i}{E_j/E}$$

LQ – lokációs hányados

e_{ij} – „i” régióban és „j” ágazatban tevékenykedő középvállalatok foglalkoztatottjainak száma

e_i – „i” régióban jelenlévő középvállalatok foglalkoztatottjainak száma

E_j – „j” ágazatban tevékenykedő középvállalatok foglalkoztatottjainak száma országosan

E – az összes középvállalat foglalkoztatottjainak száma

Ezt egészíti ki az a kérdés, hogy mennyire versenyképesek a középvállalatok egy adott térségben, azaz milyen minőségi mutatókkal bírnak. Ez azért fontos, mert a középvállalatok adott területen és ágazatban való jelenléte nemcsak foglalkoztatási szempontból fontos, hanem az eredményesség szempontjából is. Ezért a feltárt komparatív előnyök mutatóját (RCA index) használtuk, amelyet Balassa (1965) fejlesztett ki (Török 1996, Éltető 2003), és amely jelen tanulmányban azt vizsgálja, hogy adott régióban az adott ágazat mennyire jelentős a gazdasági teljesítmény tekintetében. Az üzemi eredmények jelentős ingadozása miatt ebben az esetben a 4-es tagú mozgóátlagokat vettük figyelembe az RCA érték számítása során, így valamelyest módosultak az eredeti értékek.

$$RCA = \frac{x_{ij}/x_i}{X_j/X}$$

RCA – feltárt komparatív előnyök mutatója

x_{ij} – „i” régióban és „j” ágazatban tevékenykedő középvállalatok üzemi eredményének 4-es tagú mozgó átlaga

x_i – „i” régió középvállalatainak üzemi eredményének 4-es tagú mozgó átlaga

X_j – „j” ágazatban tevékenykedő középvállalatok üzemi eredményének 4-es tagú mozgó átlaga országosan

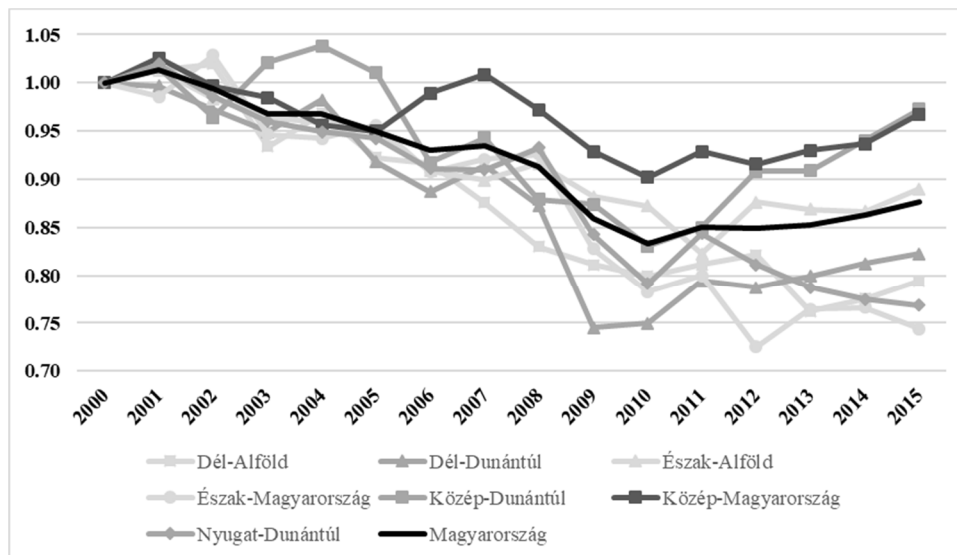
X – az összes középvállalat üzemi eredményének 4-es tagú mozgó átlaga

A középvállalati szektor mérete a vizsgált időszakban országosan és régióként egyaránt csökkenő tendenciát mutat. Országosan a 2000. évben még közel 2400 potenciális és tényleges középvállalat több mint 250 ezer munkavállalót foglalkoztatott, ezzel szemben 2015-ben a 2000-nél is kevesebb cégnél összesen mintegy 219 ezer fő dolgozott. Azonban a két érték összehasonlításánál fontos kiemelni, hogy a cégek és a foglalkoztatottak számának alakulását az is befolyásolhatta, hogy bizonyos szervezetek vállalati méretkategóriát válthattak a jelzett időszakban (azaz középvállalatból nagy- vagy kisvállalat lett belőlük, illetve fordítva). A foglalkoztatás tekintetében a legnagyobb visszaesést a válság első fázisában, a 2008–2009-es időszakban tapasztalhattuk. A régiós vizsgálatok esetén is megfigyelhető a csökkenő tendencia, de a mértéke eltérő. A foglalkoztatási adatok alapján a legjelentősebb zsugorodás a Dél-Alföldön és Észak-Magyarországon volt megfigyelhető, ahol a vizsgált időszakban 24%-os volt

a csökkenés, míg a Dél-Dunántúlon 20%-os. E tekintetben Közép-Magyarországon (7%) és a Közép-Dunántúlon (9%) volt a legkisebb visszaesés, de az országos adatokhoz képest az Észak-Alföldön (13%) is csekélyebb volt a foglalkoztatás visszaesése (1. ábra).

A legnagyobb visszaesést a válság első fázisában, 2008–2009-ben tapasztalhattuk. A régiós vizsgálatok esetén is megfigyelhető a csökkenő tendencia, de a mértéke eltérő. A foglalkoztatási adatok alapján a legjelentősebb zsugorodás Észak-Magyarországon és a Nyugat-Dunántúlon volt megfigyelhető, ahol a vizsgált időszakban 27%-os és 23%-os volt a csökkenés, míg a Dél-Alföldön 21%-os. E tekintetben Közép-Magyarországon és a Közép-Dunántúlon volt a legkisebb visszaesés (3-3%), de az országos adatokhoz képest az Észak-Alföldön (11%) is csekélyebb volt a foglalkoztatás visszaesése (1. ábra).

1. ábra: A feldolgozóipari középvezetők foglalkoztatási létszámának alakulása régiók szerint (2000–2015; 2000 = 1)



Forrás: Saját számítás és szerkesztés.

2. ábra: A közép vállalatok területi megoszlása (szám, országos koncentráció)

2000-ben és 2013-ban



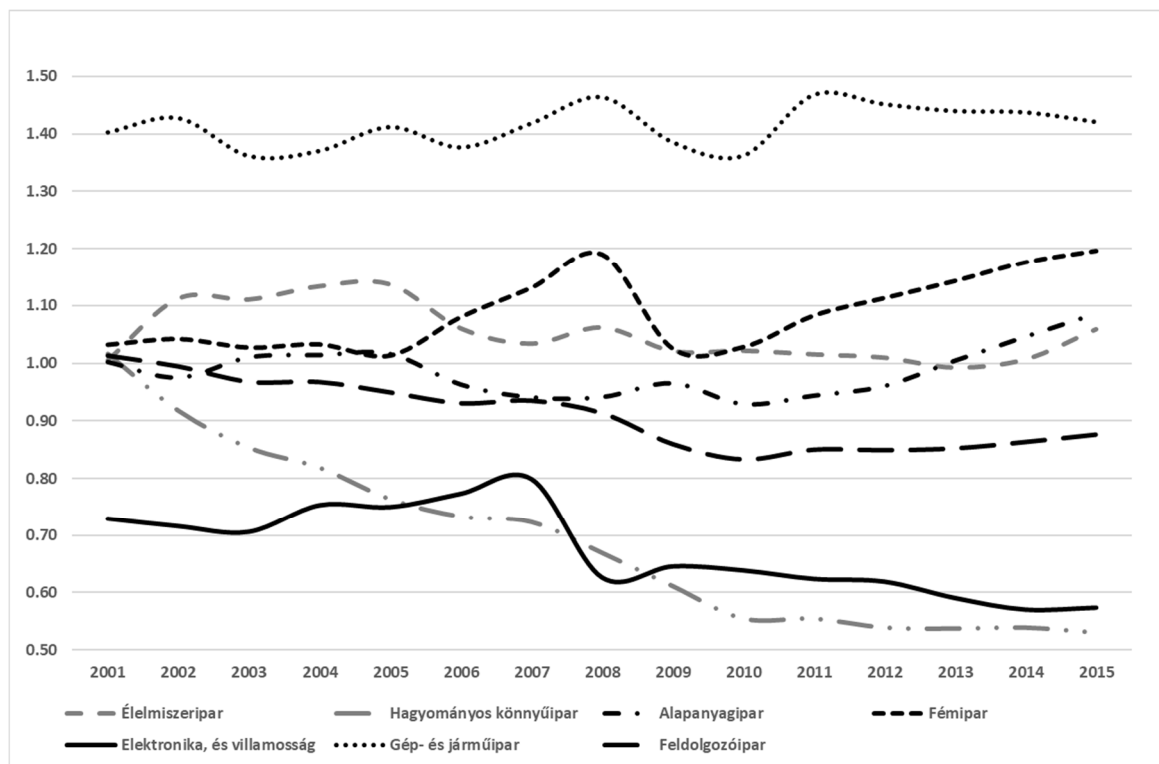
Forrás: Saját számítás és szerkesztés.

Érdekes eredményeket tapasztalunk, ha nem a létszámadatokat, hanem a vállalatok regionális megoszlását vizsgáljuk. Látható, hogy a közép vállalati szektort nem a külföldi működő tőke alapú iparra jellemző markáns területi koncentráció (Nyugat- és Közép-Dunántúl, részben Közép-Magyarország túlsúlya), hanem a népességarányos eloszlás jellemzi. Bár ebből az adatbázisból nem derül ki, korábbi empirikus kutatásaink, és a jelen kutatás során végzett feltáró munka is arra engednek következtetni, hogy ez a jelenség többé-kevésbé ennél finomabb bontásban is érvényesül, vagyis sok közép vállalat található a nagyvárosok vonzáskörzetén kívül, kis- és középvárosokban, vidéki térségekben. Ez a vonás, amely a német Mittelstand-vállalatokra emlékeztet, nagyon komoly értéket jelenthet az egyre súlyosabb centrum–periféria-viszonyt mutató térszerkezetben, és a lokális gazdaságok megújulásának egyik alapköve lehet.

A hazai gazdaság szerkezete, így a feldolgozóipar is átalakult. Ezen változások a közép vállalati szektort is jelentős mértékben befolyásolták. Az ágazati vizsgálatok sokkal nagyobb mértékben térnek el, mint a korábbi területi adatok (3. ábra). Az élelmiszer és az alapanyagipar az elmúlt több mint 10 évben a foglalkoztatás tekintetében stagnál, de a hagyományos könnyűiparban és az elektronikai ágazatban közép vállalatoknál dolgozók száma közel a felére csökkent. A könnyűipari közép vállalatok zsugorodása részben a rendszerváltásra, valamint az egyre globalizálódó gazdaságra vezethető vissza, bár még így is a legjelentősebb foglalkoztató ágazat a feldolgozóipari közép vállalatokon belül: 2013-ban közel 46 ezer főt foglalkoztattak a könnyűipari közép vállalatok. Az elektronika ilyen jelentős mértékű

csökkenése egy olyan iparágra mutat példát, amely az 1990-es években kedvező kezdeti adottságai (a Videoton és más vállalatok jelentős K+F kapacitásai, kis erőfeszítéssel modernizálható gyártóbázisa) dacára a folyamatos feljebb lépés helyett az alacsony hozzáadott értékű bér munkára szakosodott, és az elmúlt években már nem volt képes tartani az iramot kelet-ázsiai versenytársaival. A nagyobb bővülés a gép- és járműiparban figyelhető meg, ahol 2000-ben még mindössze csak 21 ezer fő dolgozott, 2015-ra több mint 30 ezer, vagyis közel 50%-os volt a növekedés. A középvezetési szegmensben ez a változás elsősorban a nagyvállalatok körül kialakuló beszállítói hálózatok fejlődésének köszönhető.

3. ábra: A feldolgozóipari középvezetők alkalmazotti létszámának alakulása ágazatonként (2000-2015)

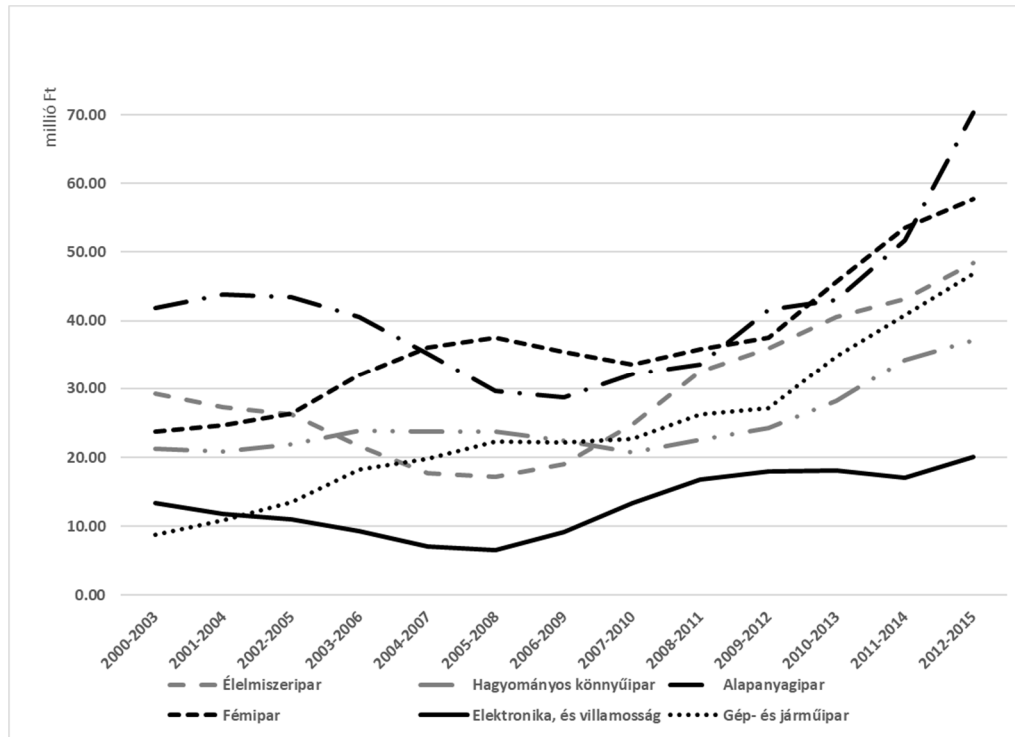


Forrás. Saját számítás és szerkesztés

Az alkalmazotti létszám melletti vizsgálatok során figyelembe vettük az ágazatokban működő középvezetők üzemi eredményét is, annak érdekében, hogy a gazdasági teljesítmény is megjelenjen az elemzés során. Az adatok inflációval nem korrigáltak, így idősoros vizsgálatokra csak korlátozottan alkalmasak, de a főbb irányvonalak meghatározhatók. Ezek alapján elmondható, hogy az ágazatok éves teljesítménye ingadozó, ami feltehetően a vállalatok által alkalmazott számviteli és adózási politika eredménye. Ugyanakkor az adatokból látható, hogy bár a legtöbb ágazatban a foglalkoztatottak létszáma csökkent vagy stagnált, de a

gazdasági teljesítmény javult, főként az elmúlt néhány évben. Az ingadozások kezelése végett mozgóátlagolást alkalmaztunk, ami részben inflációs korrigálást is eredményezett (4. ábra).

4. ábra: Az üzemi eredmény alapján számított gazdasági teljesítmény alakulása (2000-2015)

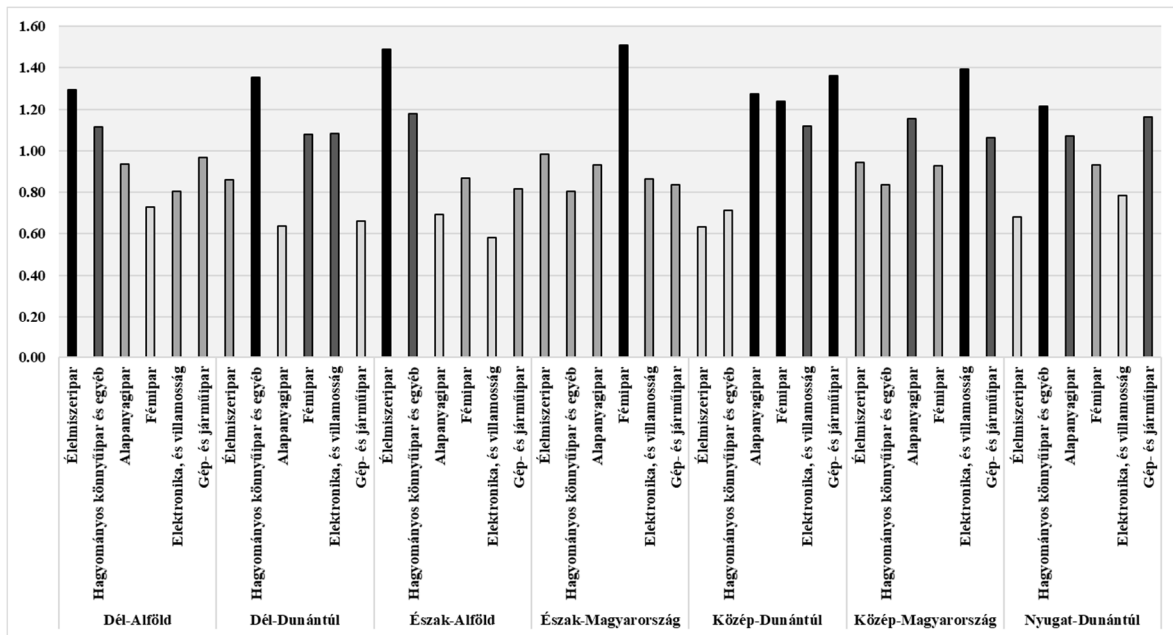


Forrás: Saját számítás és szerkesztés

A gazdasági teljesítmény mozgóátlagból látható, hogy a gazdasági válság nem egyszerre érte el az iparágakat, sőt a hatás mértéke is eltérő volt. A vizsgált időszak első éveiben az alapanyagipar volt a legjelentősebb ágazat, majd a gazdasági válságot megelőző években már elkezdett a teljesítménye visszaesni, majd az ágazat zsugorodása 2006 és 2009 között tetőzött. Ezt követően újra növekedésnek indult és elérte a válság előtti szintet, sőt az elmúlt években meg is haladta. A válságot megelőzően a fémipar volt az egyik legnagyobb mértékben bővülő ágazat, bár a válság hatása ebben az ágazatban is megfigyelhető. Ugyanakkor az elmúlt bő 10 évben a fémipar megduplázta a gazdasági teljesítményét. Az élelmiszeripar teljesítménye is bővült a vizsgált időszakban, de az ágazat kitettsége miatt az éves adatok rendkívül hektikusan alakultak. Az adatok alapján úgy tűnik, a hagyományos könnyűipart érintette az egyik legkevésbé a válság, bár érdemben nem tudta növelni a gazdasági teljesítményét, ami nem meglepő, ha figyelembe vesszük, hogy ebben az ágazatban volt a legjelentősebb létszámcsökkenés. A járműipar volt ezen időszak győztese, közel megötszörözte gazdasági

teljesítményét, s emellett a foglalkoztatottak száma is ebben az ágazatban növekedett a legnagyobb mértékben. Az alkalmazottak számát tekintve szintén jelentős volt a csökkenés az elektronikai iparban, amelyet ugyan nem követett a gazdasági teljesítmény csökkenése, de jelentős növekedést sem tudott produkálni.

5. ábra: LQ értéke régióként és ágazatonként (2000–2015, átlag)



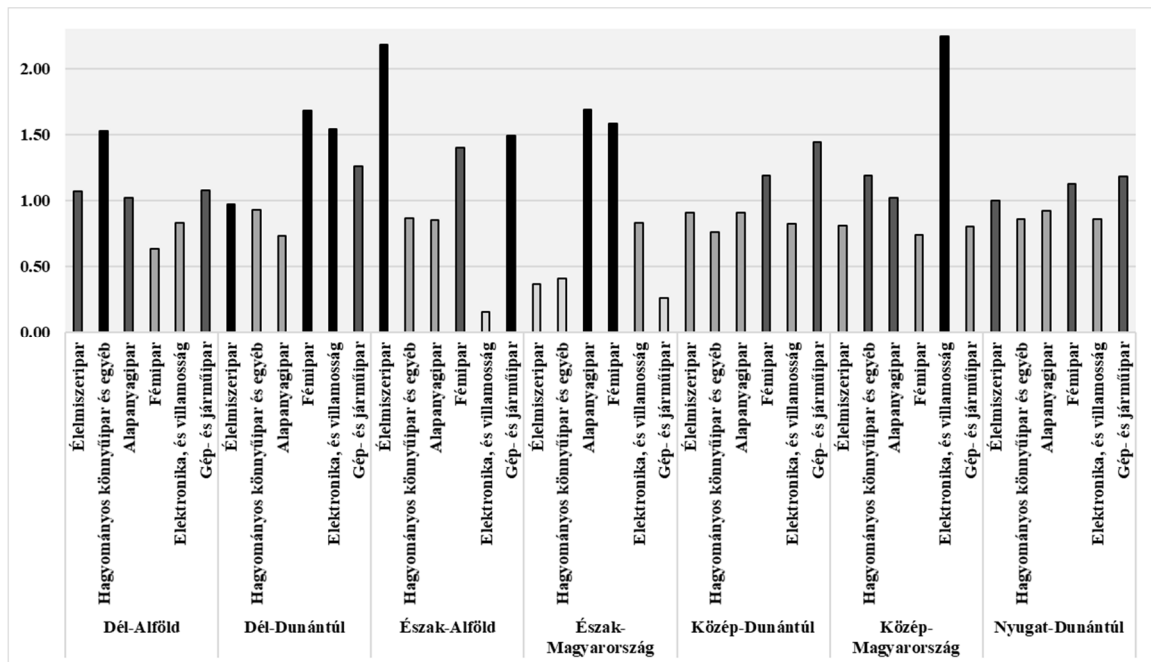
Forrás: Saját számítás és szerkesztés

A lokációs hányados értékei alapján megállapítható (5. ábra), hogy a közép vállalati szektorban jelentősen eltér a magyar régiók feldolgozóiparának szerkezete. Kiemelkedő, 1,3-es értéket meghaladó koncentráció figyelhető meg öt különböző régióban, más-más ágazatban. A Dél-Dunántúlon a hagyományos könnyűiparban (1,35), az Észak-Alföldön az élelmiszeriparban (1,49), míg az Észak-Magyarországi régióban a fémiparban (1,51) figyelhető meg jelentős koncentráció, amelyek részben igazodnak a korábbi (örökölt) ipari szerkezethez. A Közép-Dunántúlon a járműiparban (1,36), míg a központi régióban az elektronikai ágazatban (1,39) alakult ki a foglalkoztatottsági adatok alapján területi sűrűsödés. A koncentráció mellett az LQ mutató alapján meghatározható, hogy mely ágazatok nem jelentősek az egyes régiókban. A Dél-Dunántúlon az alapanyagipar (0,64) és a járműipar (0,66), Észak-Alföldön az alapanyagipar (0,69) és az elektronika (0,58), Közép-Dunántúlon a élelmiszeripar (0,63), míg a Nyugat-Dunántúlon is az élelmiszer (0,68) nem jelentős a közép vállalati szektor tekintetében.

A lokációs hányadoshoz hasonlóan a feltárt komparatív előnyöket mérő módosított RCA index is jelentős differenciálódást mutat (6. ábra). A legmagasabb érték (2,25) a közép-magyarországi elektronikai iparban mutatható ki, hasonlóan magas (2,18) az index értéke az

észak-alföldi élelmiszeripar esetében. Ezek mellett az 1,3-et meghaladó érték figyelhető meg a dél-alföldi hagyományos könnyűipar, a dél-dunántúli fémipar, és az elektronikában, az észak-alföldi fém- és járműipar, valamint a közép-dunántúli járműipar esetén. Sajátos képet mutat az Észak-Magyarországi régió, amely két iparágban, az alapanyag- és a fémiparban magas, míg a további három iparág esetén rendkívül alacsony, 0,5-öt nem meghaladó értéket ért el.

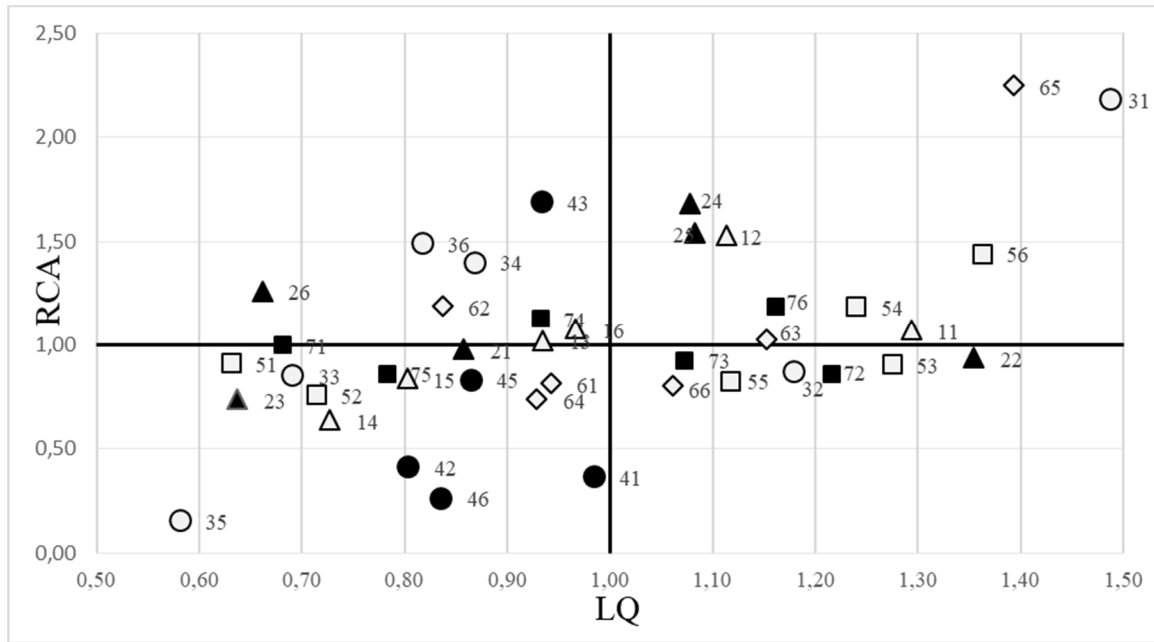
6. ábra: A versenyképességi mutató értéke régióként és ágazatonként (átlag, 2000–2015)



Forrás: Saját számítás és szerkesztés

A komparatív előnyök és a foglalkoztatottság területi koncentrációjának összevetése révén kialakíthatók olyan régió-iparág kapcsolatok, amelyek révén megállapíthatók, mely régiókban tapasztalhatók a komparatív előny kiaknázása a foglalkoztatás térbeli koncentrációja révén (7. ábra). Megállapíthatók olyan iparágak is az egyes régiókban, ahol jelentős a foglalkoztatás, de nem rendelkezik komparatív előnnyel. Ilyen például a dél-dunántúli hagyományos könnyűipar, ahol a lokációs hányados kiemelkedően magas értéket (1,35) mutat, de a módosított RCA mutató értéke csak 0,93, vagyis nem feltételezhető komparatív előny a közép vállalati szektorban.

7. ábra: RCA és LQ mutatók összevetése



Jelmagyarázat: Szürke háromszög a Dél-Alföld, fekete háromszög a Dél-Dunántúl, szürke kör az Észak-Alföld, fekete kör az Észak-Magyarország, szürke négyzet a Közép-Dunántúl, fekete négyzet a Nyugat-Dunántúl, szürke rombusz a Közép-Magyarország egyes ágazatait mutatja.

A pontoknál található számok a területre (első számjegy) és az ágazatra (második számjegy) vonatkoznak. Területi kódok: 1 – Dél-Alföld, 2 – Dél-Dunántúl, 3 – Észak-Alföld, 4 – Észak-Magyarország, 5 – Közép-Dunántúl, 6 – közép-Magyarország, 7 – Nyugat. Ágazati kódok: 1 – élelmiszeripar, 2 – hagyományos könnyűipar és egyéb ipar, 3 – alapanyag-ipar, 4 – fémipar, 5 – elektronikai ipar, 6 – gép- és járműipar

Forrás: Saját számítás és szerkesztés

A két mutató összevetése révén négy csoportot tudunk megkülönböztetni.

1. Azon régiók iparágai, ahol van komparatív előny és van területi koncentráció (a 7. ábra jobb felső negyede). Ebben az esetben a térség kiaknázza a komparatív előnyét, vagyis él feltételezhető versenyképességi előnyével, ilyen például a dél-alföldi élelmiszeripar vagy a dél-dunántúli fémipar.
2. Azon régió-iparág kapcsolatok, ahol ugyan megvan a komparatív előny, de eddig nem sikerült kihasználni (a 7. ábra jobb alsó negyede), erre példa az észak-alföldi járműipar és az észak-magyarországi alapanyagipar.
3. Ahol nincs kimutatható komparatív előny, de koncentráció figyelhető meg (a 7. ábra bal felső negyede), mint például a közép-dunántúli alapanyagiparban, valamint a nyugat-dunántúli könnyűiparban.
4. Ahol nem mutatható ki komparatív előny, és nincs területi koncentráció sem (a 7. ábra bal alsó negyede), így például az észak-alföldi elektronikai iparban vagy a dél-dunántúli alapanyagiparban.

Az elemzés alapján három régió-iparág kapcsolat emelhető ki, amelyek jelentős, 1,3-at meghaladó RCA és LQ értékekkel rendelkeznek:

- észak-alföldi élelmiszeripar,
- közép-dunántúli járműipar,
- közép-magyarországi elektronikai ipar.

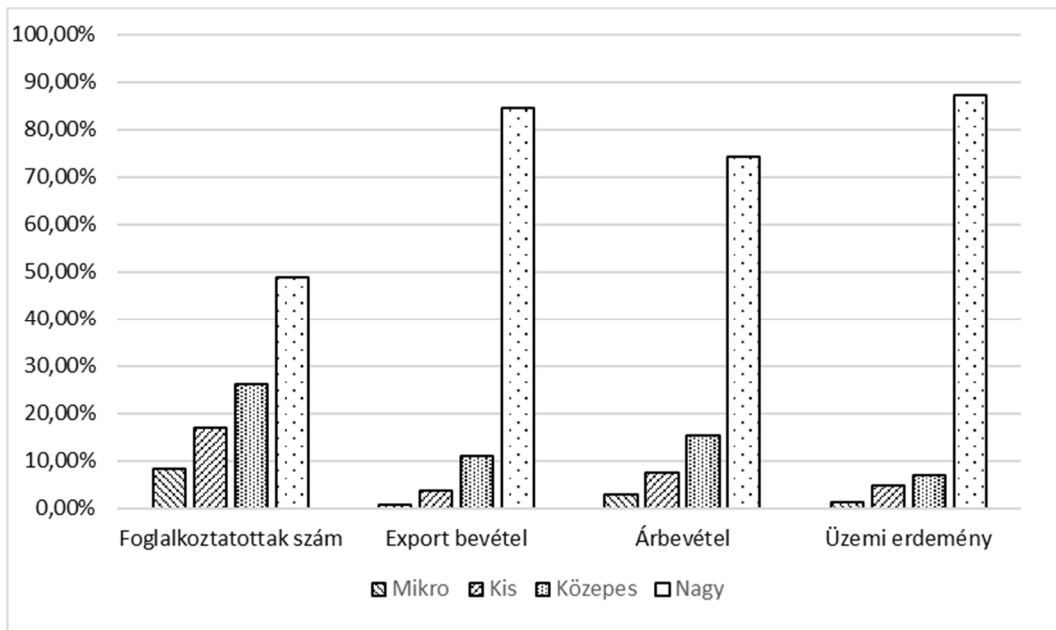
További vizsgálatot igényelnek azon iparágak, amelyek esetén nem aknázták ki a meglévő komparatív előnyöket, valamint azon térségek iparágai, melyek a komparatív előnyök hiányában is területi koncentrációt mutatnak. Összességében elmondható, hogy a hazai feldolgozóipari középvállalati szektor mind területileg, mind iparágak terén erősen diverzifikált.³ Minden régióban található olyan ágazatok, amelyek sikeresek voltak az ezredfordulót követően, és a válságból is sikerült kilábalni, ugyanakkor kivétel nélkül mindegyik régióban található olyan ágazatok, amelyeknek nem sikerült a XXI. század kihívásainak megfelelni.

Középvállalatok szerepe a feldolgozóiparban

A hazai feldolgozóipar vállalati méret szerinti struktúrája alátámasztja a korábbi kutatásokat, melyek szerint a hazai feldolgozóiparban a nagyvállalatok dominálnak. Bár a mikro cégek száma a legmagasabb, de a foglalkoztatotti létszám, az export bevétel és árbevétel és az üzemi eredmény alapján is egyértelműen kirajzolódik a nagyvállalati túlsúly (8. ábra). A foglalkoztatottak majdnem fele a nagyvállalatoknál dolgozik, már ez alapján is érzékelhető a nagyvállalati dominancia, de a további vizsgált mutatók alapján még erőteljesebb különbségek figyelhetők meg. A nagyvállalatokhoz köthető a teljes feldolgozóipari export közel 85%-a. Ez összességében jól mutatja kisebb cégek nemzetköziesedésének alacsony szintjét, valamint a jelenlegi beszállítói rendszer működési mechanizmusára is utal.

³ Ez a vonása megkülönbözteti az utóbbi évtizedben sikeresebb, de nagyon egyoldalú szerkezetben fejlődő szlovákiai feldolgozóipartól.

8. ábra: A hazai feldolgozóipar méret szerinti struktúrája (2015)



Forrás: NAV adatok alapján saját számítás és szerkesztés.

A hazai feldolgozóipari vállalatok száma 2015-ben 31302 darab volt, melyből 1041 középvállalat. A hazai feldolgozóiparban a középvállalatok szerepe ágazonként jelentősen eltérő: a feldolgozóipari cégek mindössze 4,7%-a középvállalat, ugyanakkor a gyógyszergyártás területén ez az arány közel 20%-os, míg kilenc ágazatban nem éri el a 4%-ot. A kevés céget felölelő ágazatokon belül betöltött arány alapján egyértelműen látható, hogy hazai feldolgozóiparban vannak olyan ágazatok, melyek estén jellemzőbbek a középvállalatok, míg egyes ágazatokban gyakorlatilag nincsenek közepes méretű cégek.

2. táblázat: A középvállalatok megoszlásának aránya néhány feldolgozóipari ágazatban (2015)

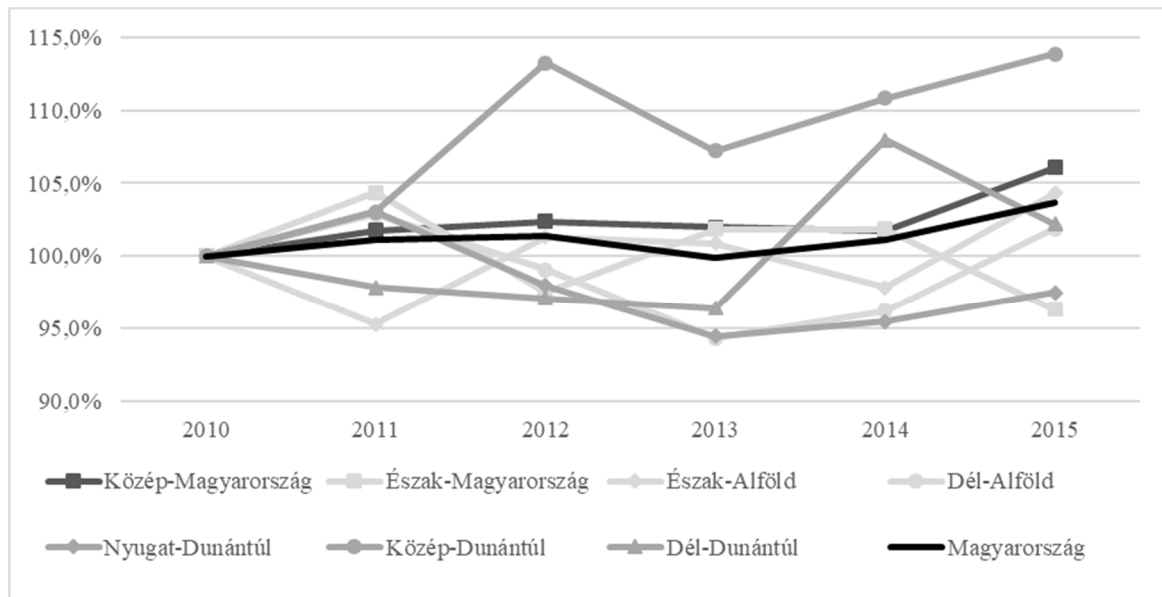
Ágazatok	Feldolgozóipari vállalatok száma (db)		Arány (%)	
	összes	közép-vállalat	közép-vállalatokon belüli	ágazaton belüli
Dohánytermék gyártása	10	1	0,06%	10,00%
Bőr, bőrtermék, lábbeli gyártása	321	35	2,15%	10,90%
Kocszgyártás, kőolaj-feldolgozás	12	2	0,12%	16,67%
Gyógyszergyártás	103	20	1,23%	19,42%
Fémalapanyag gyártása	267	37	2,27%	13,86%
Átlag érték	1447	68	4,17%	4,70%

Forrás: NAV adatok alapján saját számítás és szerkesztés.

A középvezetők esetében megfigyelhető, hogy ágazati szempontból ott jelentősek, ahol relatív kevés vállalat található. Ugyanakkor a középvezetők között ezen ágazatok aránya kicsi. Vagyis ágazati szempontból a periférikus ágazatokban találhatóak ugyan nagyobb arányban középvezetők, de számuk nem ezen ágazatokban a legnagyobb. Ennek a jelenségnek mintapéldája a dohányágazat, ahol országosan 10 vállalat működik, melyből mindösszesen egy középvezetők (arány 10%), de a feldolgozóipari középvezetők között dohányágazat aránya mindösszesen 0,06%. Hasonló arányok figyelhetők meg a bőriparban, a kocszgyártás, a gyógyszergyártás és a fémalapanyag gyártás esetén is. Ezen iparágak esetén is több mint 10%-os az ágazati részesedése középvezetőknek, de a középvezetőkön belüli arányuk nem éri el a 3%-ot (2. táblázat).

A középvezetők regionális megoszlása esetén megfigyelhető a központi régió túlsúlya, hiszen a vállalkozások több mint 30%-a itt található. Ez az arány Dél-dunántúli régióban a legkisebb (8,7%), míg a vidéki térségek közül az Észak-Alföldön a legnagyobb (14,9%). A létszám alakulását vizsgálva látható, hogy a hazai középvezetők száma az elmúlt időszakban nőtt. Csak két régióban (Dél-Dunántúl, Észak-Magyarország) csökkent a foglalkoztatottak száma, ugyanakkor a Közép-Dunántúlon jelentős bővülés tapasztalható. A változások során megfigyelhető időbeli eltérések elsősorban az egyes régiók ágazati sajátosságaival magyarázhatók. Az ágazati szempontból viszonylag kiegyensúlyozott Közép-Magyarországi régió bővülés fokozatos, ehhez képest a Nyugat-Dunántúl és Észak-Alföld sokkal nagyobb fluktuáció figyelhető meg, mely Nyugat-Dunántúl esetében a járműipari multinacionális cégekkel kialakult beszállítói hálózattal magyarázható, míg az észak-alföldi régióban az ágazati diverzifikáció eredményezheti a jelentős ingadozásokat (9. ábra).

9. ábra: Feldolgozóipari középvállalatok létszámának változása (2010-2015)



Forrás: NAV adatok alapján saját számítás és szerkesztés.

Külföldi működőtőke jelentősége a feldolgozóipari középvállalatok esetén

A középvállalatok ágazati sajátosságai mellett megfigyelhető, hogy a külföldi működő tőke is jelentősen differenciál az ágazatok között, bár a nagyvállalatokhoz képes jóval alacsonyabb a külföldi tulajdonú vállalatok aránya. A dohánytermék gyártása esetén a korábban említett egyetlen vállalat külföldi tulajdonban van, emellett a gumi és műanyag, a számítógép és elektronika és közúti járműgyártás esetén több mint a vállalkozások fele külföldi tulajdonú. A hazai és külföldi tulajdonú vállalkozások esetén jelentős eltérés vannak az exportot illetően, hiszen, míg középvállalatok által elért árbevétel esetén közel fele hazai vállaltoktól származik, a kivitel esetén ez az arány már csak 30%.

3. táblázat: Hazai és külföldi tulajdonú középvállalatok összevetése hatékonysági mutatók alapján (2015)

Megnevezés	Egy foglalkoztatottra jutó			Átlagos vállalati méret
	export	árbevétel	üzemi eredmény	
Középvállalat	15690	30911	1781	106
Hazai tulajdon	8073	23219	1388	100
Külföldi tulajdon	27324	42658	2380	118

Forrás: NAV adatok alapján saját számítás és szerkesztés.

A hatékonysági mutatók alapján egyértelműen kimutatható, hogy a külföldi tulajdonú közép vállalkozások versenyképessége jelentősen meghaladja a hazai tulajdonúakét. A legnagyobb különbség az exporthatékonyságban (3,38) tapasztalható, a legkisebb pedig az üzemi eredmény (1,71) esetén. A jelentős hatékonysági mutatók nem minden ágazatban figyelhetők meg, bár a külföldi tőkével rendelkező vállalkozások szinte minden ágazatban magasabb hatékonyságot mutatnak, de a különbség mértéke differenciált. Az ágazati hatékonysági mutató esetén a következő képlet került alkalmazásra:

$$E_{exp} = \frac{Exp_K / Fog_K}{Exp_M / Fog_M}; \quad E_{árbev} = \frac{Árbev_K / Fog_K}{Árbev_M / Fog_M}; \quad E_{üzer} = \frac{Üzer_K / Fog_K}{Üzer_M / Fog_M}$$

Jelmagyarázat:

E_{exp} - exporthatékonyság,

Exp - exportból származó bevétel,

$E_{árbev}$ - árbevétel-hatékonyság,

$Árbev$ - árbevétel,

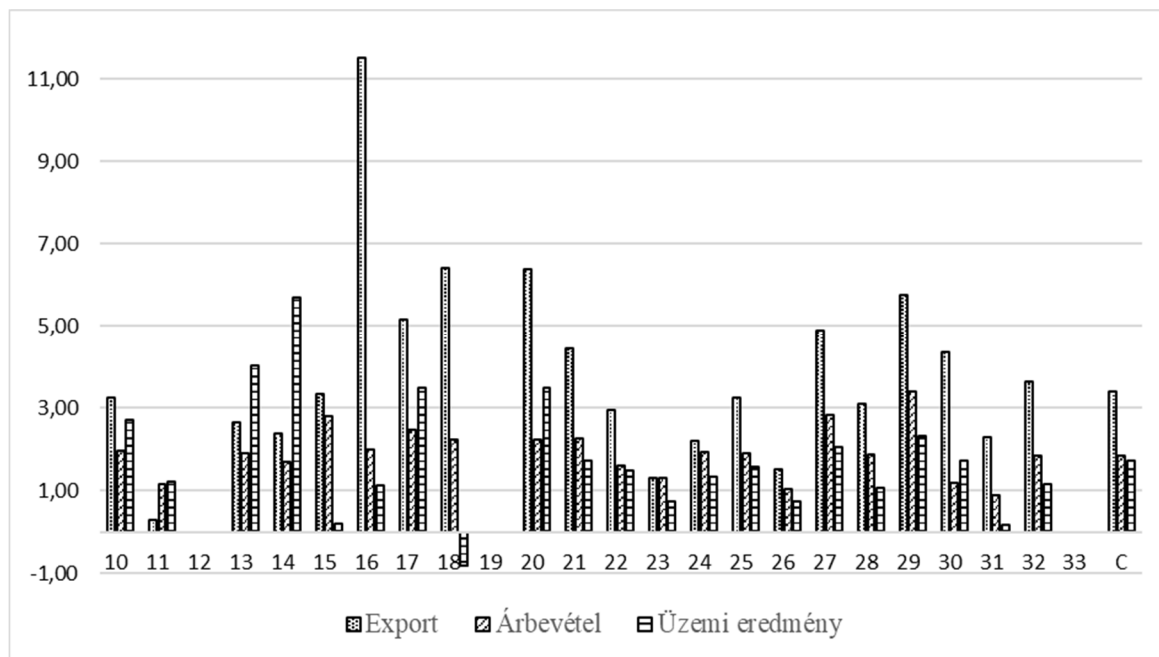
$E_{üzer}$ - üzemi eredmény hatékonyság,

$Üzer$ - üzemi eredmény

index K- külföldi tulajdonú; index M- hazai tulajdonú

Az exporthatékonysági mutató értéke az italgyártás (0,3) kivételével meghaladja az 1 értéket, vagyis a külföldi tulajdonú vállalkozások export tekintetében hatékonyabbak. Ugyanakkor míg a feldolgozó ágazatban a mutató 11,53, addig a nemfémes ásványi termékek esetén 1,29. Ezen adatok alapján egyértelműen látható az is, hogy a hazai tulajdonú vállalkozások nem elsősorban a külföldi piacokat célozzák meg, hanem inkább a belső piacra fókuszálnak. Bár ágazati szinten láthatóak eltérések, mivel a korábban említett közúti jármű gyártás, vegyi anyag előállítás, nyomda- és papíripar esetén mutatható ki jelentős eltérés. Az árbevétel hatékonysági mutató esetén már árnyaltabban jelennek meg a különbségek. Ugyan ezen mutató szerint is csak egy ágazat, a bútorgyártás, mely 1 alatti értéket ért el, de az átlag 1,84, míg a legmagasabb érték 3,41 (közúti járműgyártás), mely alátámasztja a korábbi megfigyeléseket. Az exporthoz képest mutatott alacsonyabb értékek arra engednek következtetni, hogy a belső piacokon sokkal kiegyenlítettebb a verseny a hazai és külföldi tulajdonú vállalkozások között, illetve hogy a kiépült beszállítói hálózatban a hazai tulajdonú cégek is szerepet kapnak. Az üzemi eredmény tekintetében a legkisebbek a különbségek a hazai és külföldi tulajdonú közepes vállalatok esetén. E mutató szerint a bőriparban (0,21) nemfémes ásványi termék (0,72), a számítógép, elektronikai és optikai termékek (0,74) és bútorgyártás (0,17) esetén a hazai vállalkozások hatékonyabbak, mint a külföldi tulajdonúak. Ugyanakkor a textília gyártás és a ruházati termékek gyártása esetén több mint négyszeres különbség mutatható ki (10. ábra).

10. ábra: Hatékonysági mutatók ágazat szerinti bontásban (2015)



Jelmagyarázat: 10 Élelmiszergyártás; 11 Italgártás; 12 Dohánytermék gyártása; 13 Textilia gyártása; 14 Ruházati termék gyártása; 15 Bőr, bőrtermék, lábbeli gyártása; 16 Fafeldolgozás (kivéve: bútort), fonottáru gyártása; 17 Papír, papírtérkép gyártása; 18 Nyomdai és egyéb sokszorosítási tevékenység; 19 Kokszyártás, kőolaj-feldolgozás; 20 Vegyi anyag, termék gyártása; 21 Gyógyszergyártás; 22 Gumi-, műanyag termék gyártása; 23 Nemfém ásványi termék gyártása; 24 Fémalapanyag gyártása; 25 Fémfeldolgozási termék gyártása; 26 Számítógép, elektronikai, optikai termék gyártása; 27 Villamos berendezés gyártása; 28 Gép, gépi berendezés gyártása; 29 Közúti jármű gyártása; 30 Egyéb jármű gyártása; 31 Bútorgyártás; 32 Egyéb feldolgozóipari tevékenység; 33 Ipari gép, berendezés, eszköz javítása, üzembe helyezése; C Feldolgozóipar

Forrás: NAV adatok alapján saját számítás és szerkesztés.

A három vizsgált mutató alapján négy ágazat emelhető ki, melyek esetén a hazai tulajdonú közép vállalkozások fel tudják venni a versenyt a külföldi működő tőkével. Ezek a következők:

- italgártás,
- nemfémásványi anyag gyártás,
- számítógép, elektronika és optikai termékek gyártása
- bútorgyártás

Ezen ágazatokban egyik mutató sem haladja meg a 1,6-os értéket és egyik mutató esetén 1-nél kisebb értéket vett fel, vagy két mutató érték esetén 1-nél kisebb értéket mutat.

Az iparági szerkezetátalakulás időbeli megragadása 2000-2015 között

A közép vállalatok időbeli vizsgálatához a foglalkoztatottak létszáma alapján kategóriákat vezettünk be, amelyek alapján megkülönböztettük a „kisvállalatokat” (29 fő foglalkoztatottig), a „potenciális közép vállalatokat” (30 és 49 fő között), a „valódi közép vállalatokat” (50 és 249 fő között) és a „nagyvállalatokat” (250 fő felett). Ezeket a kategóriákat felhasználva a

feldolgozóipari közép vállalatok ágazati szerkezetben betöltött szerepét vizsgáltuk a létszámon és az egy főre jutó árbevételen keresztül. A két vizsgálati periódusból két-két évet emeltünk ki (2000 és 2005; illetve 2010 és 2015), és ezekre vonatkozóan az egyes vállalati méretkategóriák foglalkoztatásban betöltött arányát alapul véve klaszterelemzéssel⁴ csoportosítottuk az ágazatokat. A megfontolás mögött az az elképzelés áll, hogy ha egy adott ágazat ugyanabban a csoportban marad mindkét vizsgált évet tekintve, akkor a rá jellemző trend nem változott, azonban, ha a két év megfigyelése eltérő klaszterbe kerül, az valamilyen szintű elmozdulásra utal.

4. táblázat: Az ágazatok csoportosítása a foglalkoztatás vállalati méretkategóriák közötti megoszlása alapján (2000 és 2005)

Jellemző trendek a klaszterelemzés alapján (2000 és 2005)	
Jellemzően nagyvállalati dominancia mindkét évben	Papír és papírtermékek gyártása; Kokszgyártás, kőolaj-feldolgozás; Vegyipari anyag, termék gyártása; Fémalapanyag gyártása; Máshova nem sorolt villamosgép, készülék gyártása; Híradástechnikai termék, készülék gyártása; Közúti jármű gyártása; Egyéb jármű gyártása
Jellemzően közép vállalati dominancia mindkét évben	Gumi- és műanyag termékek gyártása; Műszergyártás
Jellemzően kisvállalati dominancia mindkét évben	Fafeldolgozás, fonottáru gyártása; Kiadói, nyomdai tevékenység
A vizsgált időszak során átalakulás a nagyvállalati dominancia felől a közép vállalati felé	Élelmiszerek és italok gyártása; Textíliák gyártása; Ruházati termékek gyártása; Bőrkikészítés, táskák, szíjak, lábbelik gyártása; Egyéb nemfém ásványi termékek gyártása; Gép, berendezés gyártása; Irodagép- és számítógép gyártása
A vizsgált időszak során átalakulás a közép vállalati dominancia felől a kisvállalati felé	Fémfeldolgozási termékek gyártása; Bútorgyártás, egyéb termékek gyártása

A 2000 és 2007 közötti időszakból két évet emeltünk (2000 és 2005). A hazai és külföldi vállalatok közös mintájának vizsgálata arra utal, hogy bár bizonyos ágazatokban stabil maradt az egyes vállalati méretkategóriák foglalkoztatási szerepe, azonban több esetben is egyfajta szerkezeti átalakulást lehet észrevenni, jellemzően a nagyvállalati dominancia felől a közép vállalati felé, valamint egyes esetekben a közép vállalati dominancia felől a kisvállalati felé (4. táblázat). Amennyiben a hazai tulajdonú cégekre szűkítjük le a mintát, akkor az imént

⁴ A klaszterelemzés során több különböző csoportszámmal is kísérleteztünk, végül a hat különböző csoportot létrehozó verziót használtuk a vizsgálathoz, mivel ennek a kimenetelnek stabilan magas volt a Calinski és Harabasz féle pseudo-F értéke. Ez a mutató a csoporton belüli és csoportok között varianciaértékek alapján azt méri, hogy az egyes csoportok mennyire különíthetők el egymástól; minél magasabb ez az érték, annál heterogénebbek a csoportok.

vázolt trendek többnyire megjelennek. Azonban a klaszterelemzés arra is rámutatott, hogy valamivel kevesebb ágazatban van nagyvállalati dominancia. Ez arra utal, hogy a minta hazai tulajdon mentén történő szűkítése elsősorban a nagyvállalatokat és a nagyobb középvezálatok érintette. Így egyes ágazatok („bőr kikészítés, táskák, szíjak, lábbelik gyártása”, valamint a „gép, berendezés gyártása”) esetében az átalakulásra utaló trend helyett a középvezálati dominancia jelent meg.

5. táblázat: Az ágazatok csoportosítása a foglalkoztatás vállalati méretkategóriák közötti megoszlása alapján (2010 és 2015)

Az ágazatokra jellemző trendek a klaszterelemzés alapján (2010 és 2015)	
Jellemzően nagyvállalati dominancia mindkét évben	Élelmiszergyártás; Bőr, bőrtermék, lábbeli gyártása; Papír, papírtermék gyártása; Kocszgyártás, kőolaj-feldolgozás; Vegyí anyag, -termék gyártása; Gyógyszergyártás; Gumi-, műanyag termék gyártása; Nemfém ásványi termék gyártása; Fémalapanyag gyártása; Számítógép, elektronikai, optikai termék; Villamos berendezés gyártása; Gép, gépi berendezés gyártása; Közúti jármű gyártása; Egyéb jármű gyártása
Jellemzően középvezálati dominancia mindkét évben	Textília gyártása; Ruházati termékek gyártása; Fémfeldolgozási termék gyártása
Jellemzően kisvállalati dominancia mindkét évben	Italgyártás; Fafeldolgozás (kivéve: bútor), fonott áru gyártása; Bútorgyártás; Egyéb feldolgozóipari tevékenység; Ipari gép, berendezés, eszköz javítása
A vizsgált időszak során átalakulás a nagyvállalati dominancia felől a középvezálati felé	(nem volt)
A vizsgált időszak során átalakulás a középvezálati dominancia felől a kisvállalati felé	Nyomdai és egyéb sokszorosítási tevékenység

A 2008. és azt követő időszakban az figyelhető meg, hogy a gazdasági válság éveiben kevésbé domináns nagyvállalati kör fokozatosan megerősödik, azaz ezt az időszakot már az jellemzi, hogy egyes ágazatok foglalkoztatásában kis- és középvezálatok helyett egyre inkább a nagyvállalatok domináltak. Ami még eltérő a 2008 előtti periódushoz képest, hogy jóval kevesebb olyan ágazat van, ahol átrendeződés történt a foglalkoztatási arányokban (5. táblázat). Hasonlóan az előző időszakhoz, kevésbé jellemző némely ágazatban eltűnik a nagyvállalati dominancia, amennyiben csak a hazai tulajdonú vezálatokra szűkítjük a vizsgált mintát. A foglalkoztatási arányok a gépgyártás esetében nagyjából kiegyenlítődnek a kis-, közép- és nagyvállalatok között. A gyógyszergyártás esetében a vizsgált időszakban (2008-2015) egyfajta

fokozatos változékonyságot láthatunk a nagyvállalati dominancia felől a középvállalati felé. A számítástechnikai eszközök, villamos berendezések és egyéb jármű gyártása esetében pedig egyértelmű, hogy a hazai tulajdonú vállalatok esetében már kis- és középvállalati dominancia figyelhető meg (ez a kettő nagyságrendileg megegyező súllyal van jelen).

Az egy foglalkoztatottra jutó árbevétel tekintetében a két-két vizsgált év (2000 és 2005, illetve 2010 és 2015) között jelentősebb különbségeket lehet megfigyelni. A 2000 és 2007 közötti időszakban viszonylag kiegyenlítettebben oszlott meg ez a mutató egyes méretkategóriák között. Ez arra utal, hogy egyes ágazatokban megfigyelhető volt, hogy nem alakult egy több éven át nyúló trend, amely azt jellemezte volna, hogy melyik méretkategória dominálja az adott ágazatot. A nagyvállalatok mindössze néhány ágazatban dominánsak tartósabban, ilyenek a vegyi anyagok, fémfeldolgozási termékek, híradás technikai eszközök és járművek gyártása. A középvállalatok jellemzően a textíliák, a papírtermékek, a nemfém anyagok és a bútorgyártás terén voltak tartósabban dominánsak az egy főre jutó árbevételt tekintve. A csak hazai tulajdonú vállalatokra fókuszálva a létszámhoz hasonlóan néhány esetben a nagyvállalatoktól a változékonyság irányába, vagy a változékonyság felől az alacsonyabb méretkategória dominanciája felé történő elmozdulása figyelhető meg. A 2008 és 2015 közötti időszak ezzel szemben markáns különbség, hogy különösen a jelzett időszak második felében (2012 után) sokkal stabilabb a nagyvállalati dominancia számos ágazat esetében. Ez az egy főre jutó árbevétel vonatkozásában mintegy háromszoros különbség a kőolaj, és vegyipari ágazat esetében, és nagyjából másfél-, kétszeres a különböző gépipari, híradástechnikai berendezések és járművek gyártása terén. A középvállalatok dominanciája a ruházati termékek és a nemfém ásványi termékek ágazatában, valamint az „egyéb feldolgozóipari” kategóriában jegyezhető fel. A hazai tulajdonú vállalatokra történő szűkítés esetén több olyan ágazatban is megjelenik a középvállalati dominancia, amelyben előzőleg nagyjából azonos súlyú volt a közép- és nagyvállalat, és van néhány ágazat, ahol ezzel a szűkítéssel a középvállalatok válnak az ágazat domináns csoportjává.

Összefoglalás

A tanulmányban az OTKA kutatás hároméves időszaka alatt használt, az MTA KRTK Adatbankja által rendelkezésre bocsátott NAV adatbázison alapulva vázoltuk a feldolgozóipari középvállalatok (és ezen belül a hazai tulajdonú feldolgozóipari középvállalatok) területi megoszlását, üzleti teljesítményüket, valamint az ágazati struktúrában betöltött szerepüket. A

bevezetőben is említettük, hogy az 1990-es évek eleji időszak kiemelt szerepet játszott a középvállalatok életében, ugyanis a legtöbb ma is működő feldolgozóipari középvállalatot az 1990 és 1998 közötti időszakban alapították. Bár a későbbi vizsgált évek esetében bár fokozatosan megjelenik az 1990-es évtized vége és a 2000-es évtized eleje is, azonban az alapítás szempontjából kiemelt jelentősége volt az 1990 és 1998 közötti éveknek. A cégek számát tekintve, a hazai tulajdonú középvállalatok csoportjának köre a 2000-es évtized folyamán fokozatosan (de nem folyamatosan) zsugorodó trendet mutatott. Ez a trend, amely régióként eltérő mértékben, de alapvetően mindenhol megjelent, mélypontját a 2008–2009-ben, a gazdasági válság éveiben érte el. Az ezt követő időszakban a cégek száma egy kisebb bővülést követően viszonylag stabilan stagnált, de a vizsgált időszak utolsó éveiben (2014, 2015) ismét bővülés volt megfigyelhető.

A feldolgozóipari középvállalatok területi vetületének vizsgálatában az ipari szerkezetváltás négy magyar régióban mutatta ki egy-egy iparág erős, középvállalkozásokhoz kapcsolódó lokalizációját és feltárt komparatív előnyeit. Ezekben a régiókban érdemes ezen iparágak fejlődését térség-specifikus eszközökkel is tovább ösztönözni. Ugyanakkor a gazdaságpolitika figyelmét nem kerülheti el az erős specializációs profillal nem rendelkező dél-dunántúli és dél-alföldi régiók feldolgozóiparának fejlesztése sem, ellensúlyozva a kedvezőtlen dezindusztrializációs folyamatokat, illetve a jól észlelhető funkcióvesztés kártékony következményeit. Megfigyelhető egy-fajta iparági átrendeződés, amelynek a nyertese a gép- és járműipar, vesztese pedig a hagyományos könnyűipar és a költségalapú versenystratégiákat követő, a globális nyomás hatására rohamosan visszaszoruló elektronikai ipar.

A középvállalatok ágazati sajátosságai mellett megfigyelhető, hogy a külföldi működő tőke is jelentősen differenciál az ágazatok között, bár a nagyvállalatokhoz képes jóval alacsonyabb a külföldi tulajdonú vállalatok aránya. A hazai és külföldi tulajdonú cégek esetében jelentős eltérések vannak az exportot illetően, hiszen, míg középvállalatok által elért árbevétel esetén közel fele hazai vállaltoktól származik, a kivitel esetén ez az arány már csak 30%. A hatékonysági mutatók alapján egyértelműen kimutatható, hogy a külföldi tulajdonú középvállalkozások versenyképessége jelentősen meghaladja a hazai tulajdonúakét. Bár a külföldi tőkével rendelkező vállalkozások szinte minden ágazatban magasabb hatékonyságot mutatnak a kizárólag hazai tulajdonú vállalatoknál, de a különbség mértéke differenciált. A tanulmány bemutatott vizsgálataink alapján négy ágazat emelhető ki, melyek esetén a hazai tulajdonú középvállalkozások fel tudják venni a versenyt a külföldi működő tőkével: az italgyártás; a nemfém ásványi anyag gyártása; a számítógép, elektronikai és optikai termékek gyártása; illetve a bútorgyártás.

A tanulmányban a középvállalatok ágazati szerkezetben betöltött szerepére is igyekeztünk rávilágítani. Ehhez a vizsgálathoz alapvetően a foglalkoztatás vállalati méretkategóriák közötti megoszlását használtuk. Több olyan ágazatot is azonosítottunk, amelyekben jellemzően a középvállalatok dominálnak. Az időszakok közötti összehasonlítás azonban arra utal, hogy a gazdasági válságot követő években egyre kevesebb olyan ágazat van, amelyekben a középvállalatok domináns szerepet játszanak. Megállapítható, hogy a foglalkoztatás terén nagyobb a középvállalatok súlya, mint az egy főre jutó árbevétel esetében. Ezt az alapján állapítjuk meg, hogy több ágazatban dominálnak, mint foglalkoztatók, azonban ez az egy főre jutó árbevétel, mint a vállalati hatékonyság mértékében már kevésbé jelenik meg.

Összességében megállapítható, hogy a magyar középvállalati szegmens fejlődését jelentős belső gátak hátráltatják. A tényleges (50 főnél nagyobb) középvállalatok és a potenciális középvállalatokként azonosítható (30-49 fős) kisvállalkozások rétege és az általuk foglalkoztatottak száma 2000 óta lassú zsugorodó tendenciát mutat, és a válság éveit még jobban megrostálták körüket. Bár a magyar feldolgozóiparban léteznek a német Mittelstand-vállalatokhoz hasonló középvállalkozások, ezek viszonylag kisszámúak.

Irodalom

- Balassa, B. (1965): Trade liberalisation and “revealed” comparative advantage. *The Manchester School* 33 (2): 99–123.
- Barta Gy. (2000): A külföldi működő tőke szerepe a magyar ipar duális struktúrájának és regionális differenciálódásának kialakulásában. In: Horváth Gy. – Rechnitzer J. (szerk.): *Magyarország területi szerkezete és folyamatai az ezredfordulón*. 265–281. MTA Regionális Kutatások Központja, Pécs.
- Barta Gy. (2005): The role of Foreign Direct Investment in the spatial restructuring of Hungarian industry. In: Barta, Gy. – G. Fekete, É. – Szörényiné Kukorelli, I. – Timár, J. (eds.): *Hungarian Spaces and Places: Patterns of Transition*. pp. 143–160. Centre for Regional Studies, Pécs.
- Éltető A. (2003): Integráció és nemzetközi versenyképesség – a magyar gazdaság esélyei. MTA Világgazdasági Kutatóintézet, Műhelytanulmányok, 52. szám
- Filep J., Szirmai P. (2006): A generációváltás kihívása a magyar KKV szektorban. *Vezetéstudomány*, 37(6) 16–24. o.
- Kornai J. (2006): The Great Transformation of Central Eastern Europe. *Economics of Transition*, 14(2), 207–244.
- Lux G. (2013a): A Baranya megyei ipari parkok közlekedési adottságai és fejlesztési problémái. In: Kiss, E. É.: *A hazai ipari parkok különböző dimenzióban* pp. 111–126., Dialóg Campus Kiadó, Budapest–Pécs.
- Lux G. (2013b): Kritikus tömeg alatt: a fejlesztési együttműködés lehetőségei a kisebb nagyvárosokban. *Tér és Társadalom* 27 (4): 52–74.
- Kiss É. (2002): A magyar ipar térszerkezeti változásai. *Földrajzi Értesítő* 51 (3–4): 347–364.
- Kovács Sz., Lux G., Páger B (2016): Medium-sized manufacturing enterprises in Hungary: a statistical survey. *Studia Miejskie*, 24 pp. 59-71.

In: Lux Gábor (2019) (szerk): Ipari középvezetők és területi versenyképesség. Dialóg Campus Kiadó, Budapest–Pécs.

- Kovács Sz., Lux G., Páger B (2017): A középvezetők szerepe a feldolgozóiparban: egy magyarországi kutatás első eredményei. *Területi Statisztika*, 57: 1 pp. 52-75.
- Maurel, F. – Sédillot, B. (1999): A measure of the geographic concentration in French manufacturing industries. *Regional Science and Urban Economics* 29 (5): 575–604.
- Mukkala, K. (2004): Agglomeration economies in the Finnish manufacturing sector. *Applied Economics* 36 (21): 2419–2427.
- Nemes Nagy, J., Lőcsei, H. (2015): Hosszú távú megyei ipari növekedési pályák (1964–2013). *Területi Statisztika* 55 (2): 100–121.
- Szakálné Kanó I. (2013): A gazdasági tevékenységek térbeli eloszlásának térképi megjelenítése magyar tudásintenzív ágazatok példáján. *Területi Statisztika* 53(5): 435–456.
- Török Á. (1996): A versenyképesség-elemzés egyes módszertani kérdései. „Versenyben a világgal” kutatási program, műhelytanulmányok, 8., Budapesti Közgazdaságtudományi Egyetem, Vállalatgazdaságtan Tanszék