

VIDÉKTÖRTÉNET 2

Területi-társadalmi törésvonalak
és a boldogulás útjai



MTA Bölcsészettudományi Kutatóközpont
Budapest, 2019

Tartalom

Módszertanok

- Demeter Gábor: A fejlettség területi mintázata a dualizmus kori
Magyarországon – az agrárszférától az adóztatásig 7
- Szalkai Gábor: Forgalm számlálások és közúti forgalom
a kiegyezés utáni Magyarországon 69
- Bán Gergely Károly: Város, hierarchia, pozíció.
A két világháború közötti Magyarország
városhierarchia-kutatásának módszertani keretei 95

Tanulmányok

- Szirácsik Éva: A jövevény és a helybeli gazdák gazdálkodása
a divényi uradalomban (1660–1681) 119
- Tompa László: Vagyongyarapítás és közösségi szerep mint családi stratégia.
Egy bicskei jobbágycsalád gazdálkodási struktúrája a 18. században 159
- Bara Júlia: Az uradalmi gazdálkodás és épületei.
A Károlyi család uradalmi építkezései
Csongrád vármegyében (18. század vége – 19. század eleje) 183
- Dobszay Tamás: Városra vagy vidékre?
Nemesi vélemények a két világról és kapcsolatukról
a modernizáció hajnalán 217
- Kovács Attila: Délszláv telepítések hatása
a magyar–szlovén nyelvhatárra a két világháború között 233
- Paréj-Farkas Katalin: „A gyermekélet fordulópontja”.
Az elsőáldozás és a hozzá kapcsolódó szokások egy göcseji faluban 253
- Gagyi József: „A kollektívvel kezdődött...”
A kollektivizált vidék első éveit Románia egy régiójában 271

Forrás

- Papp Lajos: „A Termelő Szövetkezet megalakulására való vissza emlékezéseim”
1981. május 1. Közzéteszi: Horváth Gergely Krisztián 295

Könyvek

- Horváth Gergely Krisztián: Merre tart a magyar uradalomtörténet-írás?
Egy kutatócsoport nyolc kötetéről 311
- Bartha Ákos: A szélsőjobboldal vidéken.
„A kaszásokeresztesek és Dévaványa” című kötetéről 315

Sántha István: „Kieső” élettörténetek a háborúk időszakáról. A „Finesszel köll élni” című kötetről	319
Sántha István: A háború emlékezete. Magyar nyelvű <i>oral history</i> kutatás a Délvidéken	325
Jobst Ágnes: „...Beneš és Gottwald, Mikołajczyk és Bierut, Sztálin és Churchill ugyanazon az állásponton volt”. „Kítaszítva” – A németek deportálásának kérdéséhez	331
Csikós Gábor: „Magyarországon terrorrendszer van”. Egy szocialista kirakatváros a forradalomban	335
Ö. Kovács József: A vidéki életvilágok szétrombolása. A közép-kelet-európai kommunista diktatúrák és a vidék	339
Jobst Ágnes: „Erélyesebb intézkedésre szükség nem volt, mert az egyes községek a rájuk kivetett mennyiséget önként felajánlották”. Gazdatársadalom és irányított gazdaság, 1939–1949	351
Káli Csaba: „Tündöklés és bukás”. Egy szocialista kori „lobbi” anatómiája	355
Balogh Róbert: Környezetszennyezés és államszocializmus viszonya. Túl az antitotalitárius értelmezésen	361
Csikós Gábor: Véges anyaföld. „Földhasználók és földhasználati módok Magyarországon”	365
Szerzőink	369
Contents	371

Demeter Gábor

A fejlettség területi mintázata a dualizmus kori Magyarországon – az agrárszférától az adóztatásig¹

Történeti jelenségeket és folyamatokat számos aspektusból lehet vizsgálni. A hazai történészek körében jóval gyakoribb a gazdasági vagy társadalomtörténeti jellegű (vertikális rétegzettségű struktúrákat célzó) megközelítési mód, míg a regionális szemléletű, földrajzi módszereket alkalmazó „horizontális” kutatások ritkábbak, s ezek recepciója sem kedvező.²

Álláspontunk szerint azonban a regionális megközelítés a problémák ellenére is új információkkal szolgálhat egy-egy vitás kérdés tisztázásához, sőt, akár már tisztázottnak tűnő jelenségek újraértelmezésére is ösztönözhet. Ennek okai pedig a követke-

1 A kutatást az OTKA K 111 766 sz. projektje támogatta.

2 Ahogy Timár Lajos fogalmazta a brit történeti földrajzi iskola kapcsán: noha felismerték, hogy a társadalmi formációkat középpontba helyező vizsgálódások jelentős regionális különbségeket takarhatnak, a geográfusok ilyen irányú vizsgálatainak recepciója még a regionális szemléletű történettudomány kiforrására törekvő történészek (például Sydney Pollard) körében is gyenge maradt. A brit történetírásban (és ez ugyancsak érvényes a magyarra is) a történeti demográfiai munkák és a társadalomtörténet is szándékosan mellőzte a területi különbségek elemzését az 1980-as évek kritikusaik szerint. Timár 1993, 16–18, 23. Ennek egyik oka, hogy a társadalomtörténeti és gazdaságtörténeti megközelítés eltérő, egymással nem ekvivalens régiófogalommal operál – ha egyáltalán a regionális szemlélet szóba kerül. Az előbbi a régió *homogenitását* hangsúlyozza, amely megfelel a Faragó Tamás-féle (kifejezetten csak preindusztriális korra alkalmazott) „*történeti táj*” fogalmának (1984), ezt a geográfia formális, hasonlóságon alapuló régióként ismeri. A gazdaságtörténeti megközelítés ezzel szemben a régióon belül a *munkamegosztás* szerepét hangsúlyozza, azaz régióknak az egymásrataltságukban is önállóan működő entitásokat tekint. Ez geográfiai értelemben véve megfelel a vonzáskörzeteken, a városok központi funkcióinak kiterjedésén alapuló Beluszky Pál-féle *funkcionális régióknak*. (Idetartozik Tóth Tibor „történeti táj” kategóriája, mely tehát nem ekvivalens a Faragó-féle interpretációval: Tóth 1980.) Ez a régiótípus *per definitionem* nem a homogenitás feltételezésén alapul. (Az inhomogenitás lökést adott a várostörténet önálló diszciplínává fejlődésének is.) Még nehezebb a helyzet, ha a fenti két tipizálástól ugyancsak eltérő *fejlettségi régiókat* akarunk definiálni (ebből következően a három szemlélet a térképeken is eltérően manifesztálódik). A történelem és földrajz (igaz, az ő értelmezésében redukáló-szűkítő jellegű értelmezéssel) közös platformra hozása a geográfiában például Reclus nevéhez köthető („a történelem múltbeli földrajz, a földrajz jelenkori történelem”) a 19. század végén, a történészek között azonban – jóval később – csak Anthony Giddens „új történeti földrajz” tette ezt meg (aki újrafogalmazta, de át is értelmezte: a történészek nem kizárólagosan az idődimenzió specialistái, miként a földrajzosok sem egyedüli specialistái a térnek és az idődimenzió specialistái nem kizárólag történészek, Giddens 1986, 355). A regionális tudomány módszereinek recepcióját sokáig hátráltatta az a (kis presztízzsel bíró) tény, hogy a regionális történetírás eredeti funkciójának a helytörténetírás és az országtörténet közötti kapocs biztosítását szánták.

zők: a korábbi, általános érvényűnek tekintett megállapítások részben regionális eredmények extrapolációján alapulnak, a lokális eredmények kontroll nélküli kiterjesztése nagy területre azonban csak akkor érvényes, ha a terület homogén. (Ezt viszont részletes vizsgálatok nélkül nem állíthatjuk, csak feltételezhetjük.) Másfelől pedig, azok az állítások, melyek az országos átlagon vagy egyéb halmazszintű mutatókon alapulnak, a regionális eltéréseket (például a belső differenciáltságot) ugyancsak nem veszik figyelembe.³ Márpedig mind a halmaz belső differenciáltsága, mind ennek képi megjelenése igen eltérő mintázatot mutathat két, azonos átlagértékkel rendelkező terület esetén is.⁴

Továbbá, egy-egy jelenség regionális sajátosságainak (így nagy felbontású mintázatainak)⁵ vizsgálatához – de általános érvényű állítások alátámasztásához is – a számítógépek előtt hiányzott a statisztikailag kiértékelhető adatmennyiség, miként a térképkészítés automatizáltsága sem volt megoldott (beleértve a vizualizációs beállításokat is) a GIS megjelenése előtt, és maga a vizsgálat is túlságosan időigényes volt. A közelmúltban a KSH 1870–1910 közötti népszámlálásainak kiadott anyagát egységes szerkezetű adatbázisba foglaló „GIS-ta Hungarorum” projekt (<http://www.gistory.hu/g/hu/gistory/gismaps>) keretein belül – digitalizált alapváltozók és a belőlük előállított fajlagos, komplex, valamint a folyamatok dinamikáját bemutató indikátorok segítségével – több mint ötszáz, a dualizmus kori Magyarország társadalmi és gazdasági állapotát, ennek időbeli változását (folyamatait), valamint regionális differenciáit bemutató nagy fel-

3 Az átlag és a szórás csak egy a halmazokat leíró statisztikai paraméterek sokasága közül: önmagukban semmit sem mondanak a belső differenciáltságról. Sőt az eloszlásvizsgálatok sem oldják meg maradéktalanul e problémát, hiszen az eloszlás ismerete a területi mintázatra nem fog utalni (az ugyanúgy lehet teljesen mozaikos – nagy belső diverzitású, mint ahogy hasonló jellegű területek is kerülhetnek egymás mellé a Tobler-hipotézisnek megfelelően). Tobler 1970. A térképi elemzés tehát sokszor megkerülhetetlen.

4 Arra, hogy a statisztikai kiértékelés mellett esetenként miért fontos a térképi ábrázolás, íme egy egyszerű példa. A 19. század második felére vonatkozó történeti statisztikai számításokban elég gyakran ötfős átlagos háztartásmérettel számolnak (termés- és jövedelembecslés, népességszám-becslések esetén). A valóság az, hogy 1880-ban Magyarországon ez az érték – adataink alapján – hat fő volt (a Balkán országaihoz hasonlóan), mely ráadásul jelentős regionális változatosságot mutatott, miközben a következő harminc év alatt az átlagérték alig változott (5,85 fő), s a regionális diverzitás fennmaradása mellett az egyes területeket eltérő irányú fejlődés jellemezte. Erdélyben szinte egyöntetűen kevesebb mint öt fő jutott egy lakóépületre, miközben a Dunántúl és a Felvidék egyes részein vagy a Nyírségben és Északkelet-Magyarországon ez meghaladhatta a hét főt is. Ha az 1880–1910 közötti időszak változásainak mintázatát egy különbségtérképen ábrázoljuk, akkor nem egyirányú trend ölik a szemünkbe. Jelentős csökkenés tapasztalható a háztartás méretében a Délvidéken és a mai Magyarország területén, miközben a vásárvonalon, az etnikai kontaktzónában és Erdély nagy részén éppen növekedés volt megfigyelhető az egy lakóépületre jutó lakosságszámot tekintve (az országos átlag stagnálása mellett). Ez arra utal, hogy a változás nem monokauzális. (Sőt nemcsak a mintázat, hanem maga a növekedés vagy csökkenés ténye sem magyarázható *egyetlen* demográfiai okkal, hiszen a belső és külső migráció mellett a születések és halálozások számának differenciája is befolyásoló tényező volt.)

5 A léptékválasztás (a regionális egységek definiálása) ugyancsak komoly módszertani kihívás.

bontású (településszintű) tematikus térkép készült,⁶ mely több állítást és folyamatot más megvilágításba helyez.⁷

Jelen tanulmány tehát kliometrikus és regionális módszerekkel, a GIS és a többváltozós statisztika felhasználásával az általános érvényűnek tekintett kijelentések elemi entitások szintjére történő dekonstruálása révén kíván történeti problémákra reflektálni. Nem állítjuk, hogy következtetéseink jobbak (vagy, hogy újraírják a történelmet), de azt igen, hogy egy jelenséget több oldalról is szemügyre kell venni, hogy a kapott kép ne legyen egysíkú.⁸ A kliometria ugyan sok kritikát kapott (Maddison GDP számításai Kelet-Közép-Európában és a Balkánon az 1870–1910 közötti időszakra sem megbízhatók, nemhogy a 16. századra,⁹ és bizonyos távolságtartás éppúgy érezhető vele szemben, mint a regionális szemlélet esetében),¹⁰ Scott M. Eddie és John Komlos Monarchia gaz-

6 A Historical Geographical Atlas of Hungary... 2017. <http://www.gistory.hu/g/hu/gistory/gismaps>.

7 Ugyanakkor fontos felhívni a figyelmet arra, hogy a térkép nagyon gyakran nem magyarázó erejű. Ennek egyik – éppen az imént említett – oka, hogy az ábrázolt jelenség mögött több folyamat áll. Ez a helyzet a törvénytelen születések regionális sajátosságait bemutató kartogram kapcsán is: az 1901–1910 közötti adatok átlagolásával kapott kép egyértelműen több tényező eredménye, így sem a fejlettségről, sem a fejletlenségről nem tanúskodik (módszertani szempontból tehát automatikus – számítógépi – régióképzésre nem alkalmas, minden egyes térség egyedi interpretációt igényel a jelenség negatív vagy pozitív mivoltának elbírálásához). Így például a nagyvárosokban és Moson megyében (Bécs közelsége miatt) a törvénytelen születések nagy aránya betudható a modernizáció járulékos következményének (cselédsors), miként az etnikai kontaktzónában a vásárvonalon (a körvasút mentén), illetve a Székelyföld peremén megfigyelhető kiugró értékek is kapcsolatba hozhatók modernizációs hatásokkal (vándormunkások, cselédek). Az utóbbi területen ugyanakkor a vallási-kulturális különbségek is szerepet kaphattak, míg a Felvidéken ez aligha jöhetett számba magyarázó tényezőként.

Egészen eltérő ok magyarázza viszont Dél-Magyarország ortodox területeinek sajátosságait (az itteni románság körében jóval nagyobb volt a törvénytelen születések aránya, mint a görögkatolikus románok körében) – bizonyítva a forráskritika és a történeti ismeretek szerepének fontosságát, mely nélkül könnyen a sztereotipizálás hibájába esünk. A törvénytelen születések magas arányának az oka, hogy törvényes házasság a 19. század legvége óta immár a polgári házasság intézményét fedte, s nem az egyházat, míg vélhetően az ortodox román közösségekben továbbra is ez utóbbi volt a meghatározó (ha nem számítunk olyan lokális sajátosságokat, mint a próbaházasság intézménye). Így a *törvénytelen gyermekek magas aránya itt nem annyira a helyi lakosság „erkölcstelenségét”, mint inkább a tradíciók tovább élését, a lokális társadalom inerciáját és a központi hatalom érdekérvényesítő képességének gyengéjét szimbolizálja*. E példa egyben rávilágít arra is, hogy hol és hogyan kell a perifériát keresnünk. Mivel azonban más esetben a törvénytelen születések aránya éppen a centrum jellegzetessége, ez a változó önmagában (háttér tudás nélkül) a perifériái lehatárolására nem alkalmas. Ez mindenképpen fontos a későbbi centrum–periféria vizsgálatok során felhasznált indikátorok szelekciójának megértéséhez – a választás részletes indoklása ugyanis helyhiány miatt nem lehetséges. A fenti eset arra is példa, hogy történeti periféria-kutatásba miért nem érdemes a történészek kihagyása nélkül belekezdeni (még akkor is, ha az utóbbiak affinitása a földrajzi kérdések iránt kisebb – de éppen ez indokolja több tudományterület együttműködésének szükségességét).

8 Popper nyomdokain haladva: hiába verifikálható egy állítás több módszerrel, ha egyetlen újabb logikai konstrukció megcáfolja, akkor a kijelentés nem tekinthető igaznak. A regionális szemlélet egy új módszer beemelését, így a verifikálás–falszifikálás lehetőségének bővülését jelenti.

9 Maddison 2001.

10 A kvantitatív szemlélet maga nem új. A Herbert Spencerre és August Comte-ra visszamenő, a történelemben törvényszerűségeket kereső, szociologizáló történetírás eleve a „kemény” természettudományos módszerek primátusát hirdette a történettudományban (ami miatt szembekerült a folyamatok–

daságára vonatkozó kutatásai azonban bizonyították, hogy a módszer alkalmas a történeti toposzok újragondolására, állítások újrafogalmazására.¹¹ Ez ösztönzőleg hatott adatbázisunk felhasználási irányait illetően már a jelen tanulmány alapadatait szolgálta a GISa Hungarorum projekt elindultakor is.¹²

A tanulmány első fele Eddie szemléletét regionális és komparatív nézőponttal kiegészítve kifejezetten az agrárkérdés bizonyos aspektusaival foglalkozik, de nem kizárólag statisztikai, hanem legalább ennyire földrajzi megközelítésből. Álláspontunk szerint ugyanis nem az a fő kérdés, hogy Magyarország agrártermelésének növekedése a dualizmus korában évi 2% (Katus) vagy éppen 3% (Hanák) esetleg 2,5% (Eddie) volt (és ennek hozadékai: vajon ezek alapján Magyarország a különböző agrárberendezkedésű európai országokhoz képest milyen fejlődési ütemet produkált és ennek függvényében a nagybirtok gátolta vagy éppen növelte a fejlődés ütemét és hogyan befolyásolta mindent a vámrendszer átalakítása¹³ – amely mind komoly vitákra adott okot), hanem az, hogy ez a növekedés általános érvényű volt, vagy jelentős területi differenciák mellett valósult meg. Másképpen: kiegyensúlyozott volt-e a fejlődés? Ha ugyanis a lakosság zömét foglalkoztató és a GDP döntő hányadát előállító szektor teljesítményében termelési nagy regionális különbségekkel szembesülünk, akkor elképzelhetetlen, hogy ennek ne lettek volna egyéb területeken is társadalmi-gazdasági kihatásai.

Így világos, hogy mind a GISa Hungarorum projekt során, mind jelen tanulmányban a mezőgazdaság 1865–1910 közötti teljesítményének és társadalmi vetületének (az „agrárkérdésnek”) vizsgálatánál több volt a cél. A tanulmány második felében kísérletet teszünk a történeti Magyarország *komplex* indikátorokon alapuló fejlettségi differenciáinak bemutatására (több módszer összevetésével), továbbá a *fejlettségi állapot* mellett a *fejlődés dinamikája* alapján eltérő sajátosságokat mutató térségek azonosítására is. A harmadik részben pedig a *formális (hasonlósági) régiók*¹⁴ elkülönítésére kerítünk

jelenségek „mérhetetlenségét” hangsúlyozó, „puha” módszerekre alapozó és máig nagyobb tábornak örvendő kvalitatív irányzattal), s a szociológiában, történeti demográfiában máig bevett módszer a (többváltozós) statisztika; de vizsgálatuk tárgya nem a társadalmi jelenségek térbeli sajátosságai. Ilyen szempontból megközelítésünk a szociológiai iskolától is különbözik.

11 Eddie 1996, Komlos 1990.

12 Mint ezt jelen tanulmányban be is mutatjuk.

13 Az egyik toposz (Eddie 1996) szerint a dualizmus korában az egyenlőtlen birtokszerkezet akadályozta a magyar mezőgazdaság növekedését, miközben – ezzel ellentétes irányú folyamatként – azt is feltételezték, hogy a belső vámhatár megszüntetése viszont fellendítette a magyar mezőgazdaság növekedését. Azon kívül, hogy a két állítás valóságtartalma külön-külön is vizsgálendő (vitatható), a változás mértéke a két folyamat eredőjeként előálló tényleges növekedést ugyancsak befolyásolja.

14 A fogalom megfelel a „történeti táj” Faragó Tamás-féle interpretációjának (de eltér a Tóth Tibor-féle definíciótól). Azaz, jellemzőikben hasonló, homogén térrészeket keresünk, nem pedig funkcionálisan összetartozókat (a vonzaskörzeteken alapuló funkcionális régiót a munkamegosztás miatt belső diverzitás jellemzi, s az intraregionális különbség akár nagyobb is lehet, mint az interregionális differencia). Emiatt e régiók zöme „preindusztriális” régióként azonosítható, melyeket az indusztrializáció során az új struktúrák mentén kialakuló funkcionális régiók háttérbe szorítottak. (A vizsgálat során számos demográfiai, társadalmi indikátort használtunk a tényleges gazdasági mutatók mellett, s mivel az előbbiek a gazdasági mutatókkal szemben jóval hosszabb idő alatt változnak meg, stabilabbak, ezért a vizsgálat ebből a szempontból nem irreleváns.)

sort és eredményeinket összevetjük a korabeli és modern szakirodalmi (akár történelmi, akár földrajzi) koncepciókkal.¹⁵

Az agrárszféra, azon belül is az *agrárstruktúra*, illetve a *kis- és nagybirtok termelékenysége* komoly, az ország határain is túlnyúló problémakör, hiszen politikai kurzusok gazdaság- és társadalompolitikájának legitimitását meghatározó kérdésről van szó. A kérdést övező vita tehát nem csak magyar és nem csak 19. századi sajátosság. *Térbeliségét* illetően a Balkánon legalább ilyen politikai jelentősége van, hiszen az Oszmán Birodalom megroppanásával önállósuló államok egy része az *egalitárius* kisbirtokos parasztság kialakítása, fenntartása mellett tette le a voksát (nyilván nem ok és előzmények nélkül). *Időbeliségét* illetően pedig a kommunista kísérlet révén napjainkig aktualitása van.

Ami az egyes birtoktípusok (és ne feledjük: ezzel kapcsolatban az egyes termékstruktúrák!) termelékenységét illeti, a Balkánon 1860 körül (a nyugati árkonjunktúra idején) bolgár területen a földek 20%-át kitevő monokultúrás (gabonatermelő) nagybirtok 20–30%-kal nagyobb hektárankénti hozatalt mutatott, mint a gabonatermelő kisbirtok. Mindezt annak ellenére, hogy igazi allodiális gazdaság viszonylag kevés volt (a földet kisparaszti termelők között osztották szét, akik a termés felét adózták le, vagy pedig meghatározott mennyiséget; a robotmunka Macedóniában és Boszniában divott leginkább – az allódiium fogalmának megfelel az ottani *beglik*, és a röghöz kötés is létezett az 1850-es évekig).¹⁶ Romániában ugyanez a helyzet a nagybirtok termelékenységét illetően. Görögországban viszont a nagybirtok (igaz, itt nem a gabonatermelés dominált, és a föld sem volt termékeny) kisebb termelékenységet mutatott, mint a mediterrán polikultúrás kisbirtok, az előbbit fel is számolták a 20. század elejére. Míg azonban Görögországban kis rentabilitása ellenére a nagybirtok a függetlenség után 70 évig még vegetált, Bulgária 1878-ban a nagybirtok felosztásával indította önálló létét. A gabonatermelő kisbirtok támogatása azonban egy téves – külső hatásokon, árkonjunktúrán alapuló – társadalompolitika következménye. Mikor a Török Birodalomban 1858-ban bevezették a szabad földforgalmat, a magas nyugati gabonárak kedveztek a monokultúrás kisparaszti birtokok kialakításának, de 1878-ban ez éppen véget ért (az 1873-as európai pénzügyi válság hitelhiányt gerjesztett a térségben, amit tetézt az orosz és amerikai gabona dömpingje a jobbágyfelszabadítás és az ame-

15 Hangsúlyozandó, hogy az általunk definiált régiók történelmi szempontból nem szükségszerűen stabil képződmények (térben és időben dinamikusan változhatnak), azaz az 1910-es állapotok nem feltétlenül visszavetíthetők a preindusztriális korbá.

16 A kliometrikus gondolkodás problémáihoz egy adalék: ha elfogadjuk Lampe adatait, miszerint a bolgár parasztságnak csak 10%-a dolgozott a földek 20%-át kitevő csiflikteken, a termés 30%-át előállítva, az irreálisan magas egy főre jutó termelékenységet jelentene. Ez (allodiális birtok, beglik esetén) ellentmond annak a történelmi vélekedésnek, hogy a kényszermunka termelékenysége alacsony (Young), ha pedig nem allodiális formát feltételezünk, akkor ugyanazon gazdaság szerkezet (kisparcellás gazdaság) mellett lesz az output különbsége irreális. Az áthidaló megoldás, hogy a 20% nem a földterületre, hanem a csiflikgazdaságok számára vonatkozik, egyrészt ellentmond az 1878 utáni bolgár földosztás tapasztalatainak (a földterület 25%-át osztották újra és ebben a kisbirtokos muszlim menekültek földje is benne volt), másrészt ez kb. a földek 40%-át jelentette volna, amit 10%-nyi munkaerővel megművelni (gépesítés nélkül) nem lehetett volna (csak rossz hatékonysággal).

rikai polgárháború lezárultával – a nyugati államok az alacsony gabonaárban voltak érdekeltek). Így az éppen kialakuló bolgár gazdaság- és társadalomszerkezet rögtön anakronisztikussá is vált, a gabonaárak leesése miatt bekövetkező tőkehiány következtében viszont nem lehetett újrastrukturálni a földbirtokszerkezetet (és nem volt ipari átrétegződés sem), sőt a termékstruktúrát sem. (Maradt a zuhanó árú búza a fő termék, amelyből egyre többet kellett termelni ugyanazon árbevétel eléréséhez.) Meglepő, hogy modernizációval (mák, dohány) éppen a közrend ellenségei, a paramilitáris alakulatok kísérleteztek, a tradicionális paraszti birtok egyetlen tőkéje az – egyébként alacsony, 50–65%-os kihasználtságú – „marxi embergép” maradt. Ezek után nem meglepő, hogy Gerschenkron a bolgár kisparaszti birtokot a fejlődés gátjának tekintette a szocialista iparosítás szempontjából, hiszen sem átrétegezhető munkaerőt, sem fogyasztóképes keresletet, sem iparba fektethető tőkét (az oszmánok és a szovjet-oroszok állami szinten kísérleteztek ezzel) nem generált. Kopsidis és Ivanov szerint¹⁷ azonban téves a gerschenkroni koncepció, mely a mezőgazdaságtól várja az ipari tőke előteremtését, legalábbis az angol modell reinterpretációja alapján. A marxi „enclosure” ugyanis szerintük nem felesleges, iparba átrétegezhető munkaerőt teremtett, hanem szociális problémákat, amiket akasztással és Ausztrália benépesítésével kellett kezelni: a kutatók szerint mintegy 100 év hiátus mérhető az „enclosure” és az ipari nekilendülés között, s jellemző módon az Indiát gyarmatosító Anglia a 18. század közepén még protekcionista iparpolitikával tiltotta az indiai textil behozatalát, nehogy az tönkregye a hazai ipart. E (konzervatív?) koncepció szerint tehát az ipari forradalomnak kell agrárforradalmat indukálnia, s nem fordítva, így a balkáni kisparaszti birtok nem tehető felelőssé az ipar modernizációjának elmaradásáért.

De mi a helyzet magának az agrárszférának a modernizációjával (ha már az iparé nem várható el a feltételezés szerint), volt-e lehetőség erre a kisbirtok dominanciája esetén? Ugyan a tőkehiány miatt technológiai intenzifikációra alkalmatlan volt a balkáni kisbirtok (a nagy népességnövekedés mellett ezt tükrözi az alacsony *termelés/fő* érték), de a biológiai intenzifikáció (termékszerkezet-váltás) nem volt lehetetlen¹⁸ (hiszen a *termelés/fő* értékkel ellentétben a *termelés/ha* érték emelkedett – ez egyben adalék is a változók megválasztásának problematikájához). Két tényező azonban gátolta ezt: az egyik az európai munkamegosztás kialakulása volt, mely nemcsak az ismert „iparcikket gabonáért” trendet alakította ki, de a mezőgazdaságon belül is kialakult egy nyugat–kelet differencia. Nyugaton beindult a „zöld forradalom”,¹⁹ azaz az állati termékek, tejtermékek és primőrök domináltak, míg Kelet-Európa gabonaexportőr-szerepbe kényszerült – akkor is, mikor az ártrend ezt már nem favorizálta. És ez nemcsak Bulgáriában volt így, de Szerbiában és Magyarországon is megjelent a kényszerexport (Szerbia esetében a túlnépesedés, az állatállomány egészségügyi állapota és a Monarchia agrárpolitikája tette lehetetlenné a kedvező exportárakkal bíró élőállat-export felfuttatását, Magyarországon pedig a nagybirtok és az olcsó munkaerő léte tette fenntarthatóvá az

17 Kopsidis 2014.

18 Ivanov–Kopsidis 2015.

19 Zanden 1991.

államilag támogatott extenzív gazdálkodás révén e struktúrát a zuhanó gabonaárak mellett).²⁰ A másik tényező, mely a gabonatermelés rentabilitását segítette (így akadályozta az intenzifikációt és diverzifikációt): kontinentális éghajlat alatt a búza kis befektetett tőkét igényel (pénzt, erőt stb.) a kihozatalhoz mérve, ráadásul már az első évben terem (szemben a szintén nagyon olcsó olajfával).²¹

Tehát a zöld forradalom a Balkánon elmaradt, s elsőként Bulgáriában jelentkezik majd az 1930-as években. Mindez azonban még mindig nem jelenti automatikusan azt, hogy a kisbirtok termelékenységesebb a nagybirtokkal szemben, különösen, hogy a tőkehiány az utóbbira is érvényes volt (nincs gépesítés), a termékszerkezet pedig azonos (leszámítva néhány speciális rózsa- és dohánytermelő régiót). Mollov szerint a bolgár kisbirtok egyenesen jobb *egy hektárra* jutó kihozattal bír, mint a nagybirtok,²² de más a helyzet, ha *egy főre* vetítjük a termelést. Akkor a nagybirtok rendelkezik jobb kihozattal. Zagorov–Bilimovich és Végh összehasonlító vizsgálata²³ indirekt módon szintén ezt a koncepciót erősíti: Magyarország Balkánhoz képest javuló agrárteljesítményének²⁴ oka csak kevéssé az *egy hektárra jutó termelés értéke*, hiszen az például Bulgária és Magyarország esetében közelített egymáshoz, s nem is *a termelt mennyiség kalóriatartalma* – azaz minősége (ebben Magyarország alulmaradt a szomszédokkal szemben), – hanem az, hogy Magyarországon összességében *egy mezőgazdasági munkásra átlag több terület jutott (nagyobb munkaerő-hatékonyság)*.²⁵ Ez eredményezte az egy munkásra jutó magasabb hozamot.²⁶ Mivel pedig Magyarországon 1930-ban még mindig a nagybirtok dominált (miközben Romániában, Jugoszláviában 1920 után földosztás volt), evidens, hogy a kedvező mutató így (legalább részben) a (monokultúras) nagybirtoknak köszönhető. Ezek után különösen érdemes megvizsgálni a magyar birtokszerke-

20 Lásd később részletesen.

21 A burgonya nem optimálisabb e tekintetben, mert hiába nagyobb a hozama, nagy az inputigénye, ráadásul kimeríti a talaj nitrogéntartalmát, így vetésforgót vagy talajpihentetést kell alkalmazni az egyébként relatív földszükében lévő Balkánon – a trágát pedig ekkoriban még eltűzelték.

22 1930 körül. Mollov Kondov 1932, 1934, 1936. Saját kutatásaink szerint 1860 körül ez nem állt fenn.

23 Zagorov–Bilimovich–Végh 1955, 15–22. és 50.

24 Schulze (2000) adatait használva Katus (2012) az egy mezőgazdasági munkásra jutó termelés értéke, illetve az önellátás foka (a többlet mennyisége) alapján bizonyítja ezt. A magyar mezőgazdaság teljesítménye a Balkánéhoz képest ugyancsak jó példa a kliometrikusok által gyakran elhallgatott bizonytalanságra. Lampe adatai szerint az egy főre jutó magyar GDP csak 20%-kal volt magasabb 1910-ben, mint a szerb, míg Stojanović adataihoz képest viszont 45–65%-kal volt magasabb a magyar GDP (435 és 490 frank/fő értékkel számolva). Miközben Lampe a szerb szántóföldi termelést 200 frank/főre teszi, addig Palairt a teljes mezőgazdaságét teszi 130–150 közöttre 1910-ben: ugyanekkor magyarországi agrártermelés 200–240 frank/fő értéket vett fel Katus László adatai alapján 1910-ben.

25 Ezzel szemben a Balkánon a kihasználatlan munkaerő a sok szabadidő miatt melegágya volt a politikai törekvéseknek.

26 Zagorov adatai az 1930-as évekre vonatkoznak, de már 1910-ben is nagyobb volt az egy főre jutó magyarországi agrártermelés értéke, mint a balkánié. A magyar mezőgazdaság egy főre jutó termelése 1870 körül Schulze szerint 140 korona volt (Ausztriáé 117), miközben a Balkánon ehhez hasonló, vagy ennél magasabb érték volt ekkor mérhető. De míg 1910-re a magyarországi érték elérte a 200 koronát, a balkáni nem lépte túl a 150 (Szerbia), 170–180 (Bulgária) koronás értéket.

zet strukturális és regionális termelékenységét a jobbágyfelszabadítás után. Ezt e tanulmányban 1865-re el is végezzük.²⁷

Molloy először a világválság idején végezte kutatásait, melynek az volt az egyik következtetése, hogy a krízisekre a kisbirtok reagál rosszabbul (az állami politika ekkor export ártámogatásban és adóelengedésben nyilvánult meg, az előbbi viszont csak az 5 ha feletti birtokok számára volt kedvező, hiszen az export 33–50%-át a birtokok 1–2%-ára kiterjedő 10 ha feletti birtokok adták). Ezzel igazolta a (nyugati baloldal által hangoztatott) Labrousse-hipotézist, mely azt mondta ki, hogy krízis idején a kisparasztság szenved a leginkább, mert a termelőkiesés mértéke nem arányos az árnövekedésből származó bevételi többlettel. Noha makroszinten éppen Franciaország esetében Post ezt cáfolta,²⁸ megfeledezett arról, hogy a kisbirtokosnak többlete alig van, kül- és belpiacra kevés árut juttat, tehát az árnövekedés hasznából a nagybirtokossal szemben alig részesül, ellenben egy 20%-os termelőkiesés esetén nemhogy piacolni nem tud, de vetőmagja sem lesz a következő évre, tehát egzisztenciálisan fenyegetetté válik. Ez mindenestre ismét egy érv a nagybirtok mellett – legalábbis monokulturás gabonatermesztés esetén. A Balkán jelentős részével viszont éppen az volt a baj, hogy a kisbirtok olyan termékskálát mutatott (a már említett európai munkamegosztási és tőkebefektetési okok miatt), mely nem illett hozzá: vagy a birtokszerkezetet kellett volna a termék-szerkezethez illeszteni, vagy fordítva, de a Szerbiában és Bulgáriában létrejött kombináció a lehető legrosszabb volt (1930 előtt a román agrárszerkezet sem szociális alapon volt kedvező, szemben a szociálisan fogékonyabb görög agrárpolitikával).

Ami Magyarországot illeti, Czettler Jenő szerint (adatai a két világháború közötti korra vonatkoznak) a kisüzem rentabilitása kérdéses – a dán példával ellentétben –, mert a nagybirtok a holdankénti kizozatal (mázsában) tekintve 20%-kal, burgonya esetében 30%-kal jobb mutatókkal bír.²⁹ Ugyanez kalóriában vagy aranykoronában kifejezve is érvényes volt. Móricz Miklós szerint a nagybirtokon nagyobb volt a születésszám, alacsonyabb a halálozás, mint a kisbirtok dominálta községekben, ugyanakkor a tényleges szaporulat mégsem volt nagy a jelentős (a szaporulat 40%-át elvivő) elvándorlás miatt (a kisbirtokon az elvándorlás a szaporulat 25%-a volt) – annak ellenére, hogy itt volt a legkisebb a népsűrűség. Móricz ezt úgy interpretálja, hogy a nagybirtok eltartóképessége kisebb,³⁰ noha inkább arról van szó, hogy kevesebb ember kell a működtetéséhez, és még így is jobb a holdankénti (és persze az egy főre eső) kizozatala is. (Nyilván a földnélküli parasztságot ez kevésbé vigasztalta.) Más módon közelítve a problémához, Kerék Mihály nemcsak szociális alapon érvel a kisbirtok fenntartása mellett, de közgazdasági szempontból is versenyképesnek tekinti. Párhuzamba állítva két világháború közötti magyarországi (232 kisüzem statisztikai kiértékelésén alapuló) kutatásait Molloy hasonló bulgáriai kutatásaival, Kerék szerint, bár a szántóföldi terméke-

27 1848 előtt erre Glósz József tett kísérletet (2009, 2010).

28 Franciaországban a gabonaárak 80%-kal emelkedtek 1815 után, míg a termelés mennyisége csak 12%-kal (136 millió hl 1816-ban és 154 millió 1818-ben). Post 1974.

29 Czettler 1936 (1995), 51. (táblázat).

30 Móricz 1936, 293–309.

ket illetően holdanként két mázsa gabona és tehenenként 800 liter tej a nagybirtok előnye, a kisbirtok jóval több állatot tart el, s ez azt jelenti, hogy míg a nagybirtok nyershozama holdanként 135–167 pengő, addig a kisüzemeké összességében több, 170–190 pengő. Ráadásul a magyar kisbirtok jóval több árut visz piacra, mint a balkáni, 60–70%-ot is, alig elmaradva a nagybirtoktól. Így nem meglepő, hogy az összes piacolt áruból is nagy a kisbirtok részesedése. A tiszta hozam így a kisbirtokon 57–64 pengő, míg a nagybirtokon 31–35 pengő.³¹ A mi 19. századi adataink (és Nagy Mariann később idézendő számításai) viszont a tiszta kataszteri földjövedelemre (állattartás nélkül) vonatkoznak és jóval korábbiak (továbbá nem üzemegységek tételes vizsgálatán, hanem települési átlagokon alapszanak, így az „életképes” kisbirtoktól – Kerék vizsgálata ezekre terjedt ki – a törpebirtokig mindent tartalmaznak), a vizsgálatok összehasonlíthatósága tehát korlátozott.³²

A kisbirtok esetleges kudarca (mely nem volt szükségszerű) még nem jelentette a nagybirtok (legalábbis nem minden formájának) létjogosultságát. Az első világháború utáni szovjet agrárközgazdász Csajanov³³ nemcsak azt állította, hogy a kisbirtok nem jó, mert a kisbirtokosok nem érdekeltek a piacra való termelésben (a paraszti lakosság piacra vitt áruja a fogyasztása 20%-át sem érte el), hanem azt is, hogy a *kollektív tulajdonon alapuló nagybirtokos üzemszerkezet* sem lehet megoldás, mert ugyanaz a paraszt műveli meg a *közös* földet, aki a *magántulajdonán* sem termelt többletet.³⁴ (Ezen pedig a gépesítés sem segít.)³⁵

Izgalmas kérdés, hogy a parasztságot hogyan lehetett volna állami politikával ösztönözni a termelés növelése és a piacolás irányában.³⁶ A tapasztalat szerint nem volt

31 Kerék 1939, 361–364.

32 1865-ben ugyanis a nagybirtok tiszta kataszteri földjövedelme volt nagyobb (*1. táblázat*).

33 A marxista gondolkodók sem voltak egységesek a kérdésben: Kautsky a nagybirtokot tekintette „gyári üzemi” formának és pozitív példának, míg Eduard a kisbirtokot.

34 Fontos hangsúlyozni, hogy a Balkánon a szabad paraszti társadalmakban sem érvényesült Young „homokból arany” elmélete (azaz, hogy a jobbgység eltörlése fokozza a termelőket). Egyébként Komlos és Eddie bizonyították, hogy még ha a tézis igaz is, Magyarországon akkor sem jelent évi 1%-nál nagyobb agrártermelés-növekedést a jobbgység eltörlése (mert a jobbgymunka a munkanapok elenyésző részét tette ki), miközben a mezőgazdaság éves növekedése a nagybirtok fennmaradása ellenére (vagy éppen amiatt) meghaladta a 2%-ot.

35 A szovjet ipari forradalom a mezőgazdasági többlet kisajátításából származott. Így amikor 1930 után leesett a gabonaár Nyugaton (addig magasabb volt, mint a világháború idején, ez tartotta fent a balkáni kisparaszti gazdaságokat is), a kényszerexport jelensége lépett fel (az izolált Szovjetunió gabonával kereskedett!), egyre több gabonát kellett exportálni ugyanazon árbevételért. Ez eredményezte az ukrajnai éhínséget, melyet a balkáni államok viszont elkerültek.

36 Ez makrogazdasági szempontból is fontos volt. A térség államai *kényszerexporttal* kívántak pénzhez jutni: abból kiindulva, hogy az ország modernizációja csak az agrárium segítségével lehetséges belső források segítségével (a két világháború közötti preobrazsenszkiji politikát alkalmazta a cári Oroszország is Visnyegradszkij és Witte idejében) állami lépésekkel lenyomták a gabona belpiaci árát (például ha az adót rögtön aratás után szedték be, az nyomott áron történő kényszereladásokhoz vezetett), majd drágábban a külpiacokra exportálták. Ugyanez a gabona-kényszerexport jelentkezett Szerbiában is ekkor, de itt a túlnépesedés eredményezte tájhasználati konfliktus (állattartás vs. növénytermesztés) eredményképp (miközben az orosz gabona dömpingje miatt leestek a gabonaárak, tehát húst érte volna

egységes recept. A török uralom alól felszabadult balkáni területeken a 12–15%-os földadó mérséklése nemcsak a paraszti árbevételeken nem javított (az áresés miatt, hiszen részben ezt is kompenzálni kívánta az új államhatalom, amellettt hogy legitimálni kívánta uralmát), de az egy ha-ra jutó termelés sem nőtt. Szerbiában el is törölték 1830 után a földadót (a bevezetett fejadóból sokkal több folyt be) az 1880-as évekig. Bulgáriában viszont éppen a sztambolovi éra (1885–1894) adóemelései vezettek nemcsak az állami bevételek növekedéséhez, de a paraszti termelés javulásához is (míg a marxisták szerint ez tette tönkre a kisbirtokos parasztságot, eladósodásba kergetve őket), míg az 1878-as földosztás utáni földbőség és az adócsökkentés (az oszmán érához képest) ellenére is zuhant a termelés 1885-ig. Bulgáriával szemben Görögországban eltörölték a kisbirtok földadóját, azt az igásállatok után szedték be, így a termelő 10% többlettőkéhez jutott, a rossz talajadottságok ellenére pedig 1940-re az ország búzából (!) is kvázi önellátóvá vált. Ugyanakkor Szerbiában az „áhitott parasztdemokrácia” intézményesítése féloldalas maradt: a földadó eltörlése mellett ugyan felszámolták az összes nagybirtokot is, s az *okucje* intézménye megtiltotta egy minimális méretű birtok elidegenítését, jelzáloggal terhelését (miközben Magyarországon éppen az ősiség eltörlése ellen léptek fel ez idő tájt),³⁷ de ez nem volt érvényes akkor, ha állami adóhátráléka volt a termelőnek.³⁸ Nem védett továbbá a birtokaprózódás ellen sem (nagy volt a népszaporulat), ráadásul vagyoni cenzushoz kötött választójog volt érvényben a 20. század elejéig.³⁹ Szerbia kényszer-búzatermelővé lépett elő, miután a nagy népszaporulat nem tette lehetővé az export szempontjából jóval kecsgetetőbb (magasabb piaci árakkal jellemezhető) állattenyésztés fenntartását.

Szintén izgalmas, hogy az 1870-es évekbeli gabonaáresés ellenére meglepően virulens maradt viszont a nagybirtok az oszmán kézen maradt Macedóniában és Boszniában, noha a termékszerkezet-váltás itt sem volt jellemző (előretört a kukorica, dohány és a mák, míg a gyapot és a rizs a szakszerű művelési igénye miatt alárendelt maradt). Ennek részben a politikai rendszer volt az oka, mely lehetővé tette az elit számára a termés nagy részének (33–50%) kisajátítását. Így viszont a részesbérlőkkel művelt csiftlik-nagybirtok, de az allodiális beglik is hozott olyan minimális hasznot, mely lehetővé tette a struktúra fennmaradását. Adanir szerint a bérmunkások alkalmazása 60–65 egység költséget jelentett volna 90 egységnyi bevétel mellett, míg a részesbérlőkkel való műveltetés csak 30 egység jövedelmet hozott, viszont nem volt költsége.⁴⁰ A korlátos

meg exportálni). A Török Birodalom eleinte ugyancsak a mezőgazdaságból akarta finanszírozni a modernizációt (meg a hiteleket), miként „utódállamai” is, de ezt az oszmánok kevésbé átteles módon – adókulcsemeléssel – kívánták megvalósítani, kivívva a helyiek ellenszenvét (1875-ös nagy keleti krízis): ez ékes bizonyítéka annak, hogy sokszor az adópolitika tálalása is számít.

37 Igaz, a nagybirtokon még a dualizmus korában is létezett a korlátozottan elidegeníthető hitbizomány intézménye.

38 A kényszerárverések zöme kisparasztokat érintett, akik jóval kisebb összeggel tartoztak, mint egy polgári vállalkozó – de ezt sem tudták kifizetni.

39 Ez megint csak az idealizált kisparaszti demokrácia torzképét mutatta (radikális politikával olcsón mozgósítható földéhes tömegeket és a probléma externalizálását – expanzió – eredményezve).

40 Adanir 1979, 35–39.

haszon elmélete érvényesült a bosnyák nagybirtokokon is. Itt a termelő nem volt érdekelt a termelés növelésében, mert a termelési költségek jobban nőttek, mint a teljes termelés, eliminálva a termelői profitot. 222 korona bevétel esetén 71 korona volt a részesbérlet, s ugyanennyi a földesúré, s míg a termelési költségek 112 koronára rúgtak 1910-ben, addig, szélsőséges esetben, 888 korona bevétel esetén a termelési költségek már 550 koronára rúgtak, a földesúri rész 250 korona volt, a termelői haszon pedig 10–20 koronára esett volna.⁴¹ Ezért aztán itt (Szerbiával ellentétben) az adómentességet élvező állattartás vált tömegessé a csifliken (jobbágytelken) is.

*

Eme kitérő után térjünk vissza immár a specifikusan magyar problémákra. Ami az 1767-es úrbéri rendezés regionális sajátosságait illeti, az egy jobbágyra jutó telki állomány a legdélebbi, egyben a legtermékenyebb területeken a népességhiány/relatív földbőség miatt nagyobb volt, mint a rossz minőségű földekkel bíró északnyugaton (még akkor is, ha délen az egytelkes gazdák aránya kisebb, mint északon, ugyanis délen a telek nagysága is nagyobb volt, ami kompenzálta ezt) (1. ábra). A rendezés így, *akarva-akaratlan hosszú távon a demográfiai nyomás migrációs kezelése irányába hatott*. A hegyvidéki peremterületeken általános relatív túlnépesedést 1848 után (részben) a bérmunka intézményesítése⁴² vezette le. A „második jobbágyság” általános röghöz kötése egyébként már 1780 körül történelmi fikció: Zemplén megye déli részén szabad menetelű jobbágyokat találunk az úrbérendezés után is,⁴³ továbbá a telki állomány mellett igen jelentős volt a jobbágyok által megművelt nem telki állományú földterület is. Ugyanígy (akár mikroszinten is) regionális sajátosságokat mutatott a nemesi és jobbágyi birtok gyakorisága (3. ábra). Ha ehhez hozzátesszük, hogy sem Faragó Tamás 1720-as helyzetet vizsgáló adatai alapján rajzolt térképeinken,⁴⁴ sem az 1865-ös összeírás alapján kirajzolódó kép szerint nem estek egybe megyei szinten a legnagyobb birtokok a legjövödelmezőbbekkel, akkor a további folyamatlemezések között joggal vetődik fel a birtoktípusok/méretük hatékonyságának kérdésköre, illetve a mintázat állandóságának oknyomozó vizsgálata is. 1720-ban ugyanis a kis átlagos birtokmérettel rendelkező Duna mente átlagos terméseredményekkel, így jó fajlagos kihozattal rendelkezett (2. ábra), míg a nagyobb jobbágyi gazdaságmérettel és átlagon felüli kihozattal rendelkező Dél-Dunántúl és Dél-Alföld (a Bácskát leszámítva) közepes egy holdra jutó termeléssel volt jellemezhető! Az 1720-as helyzettel összevetve, 1865-ben az *egy birtokra eső tiszta földjövödelem* szerint már az Alföld volt előnyben, bár *egy kataszteri holdra* számolva ez csupán a Bánátra szűkül, miközben továbbra is kiemelkedik a Duna mente (4. ábra). Azaz 150 év alatt Dél-Magyarországon jelentős intenzifikáció ment végbe, hiszen a térség az átlagosból a legtermékenyebb területek közé került, természetföldrajzi adottságainak megfelelően.

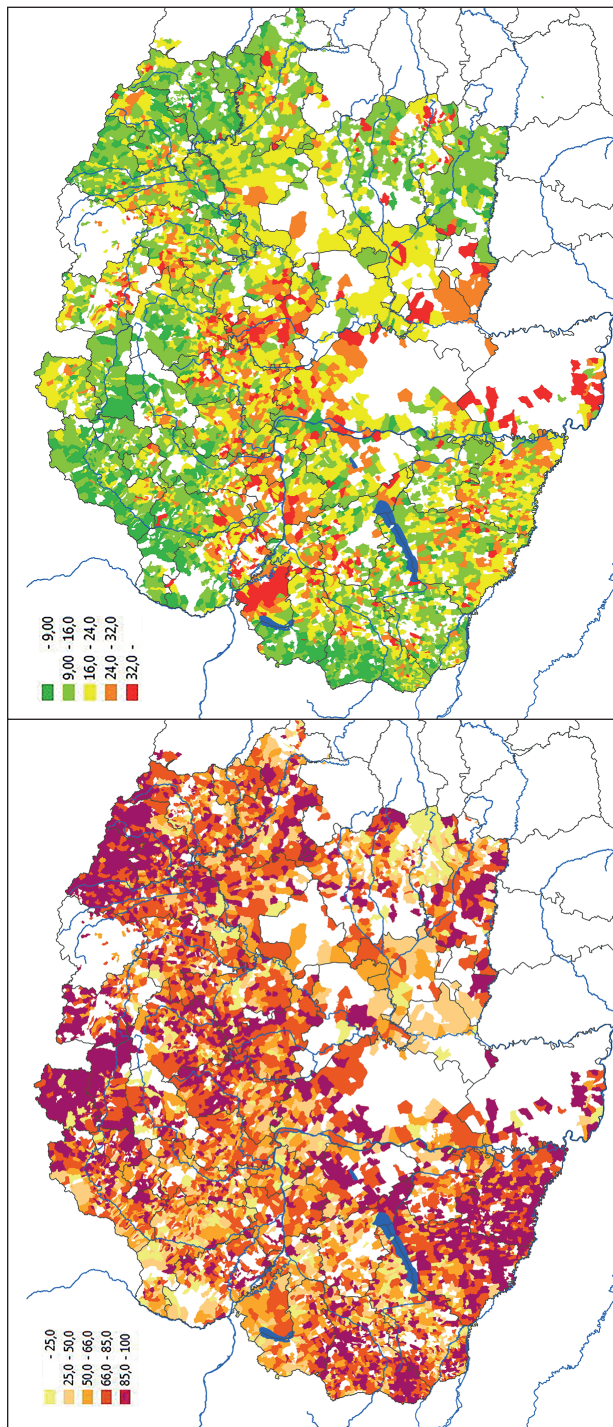
41 Feifalik 1918, 24.

42 A jobbágyfelszabadítást így is lehet értelmezni.

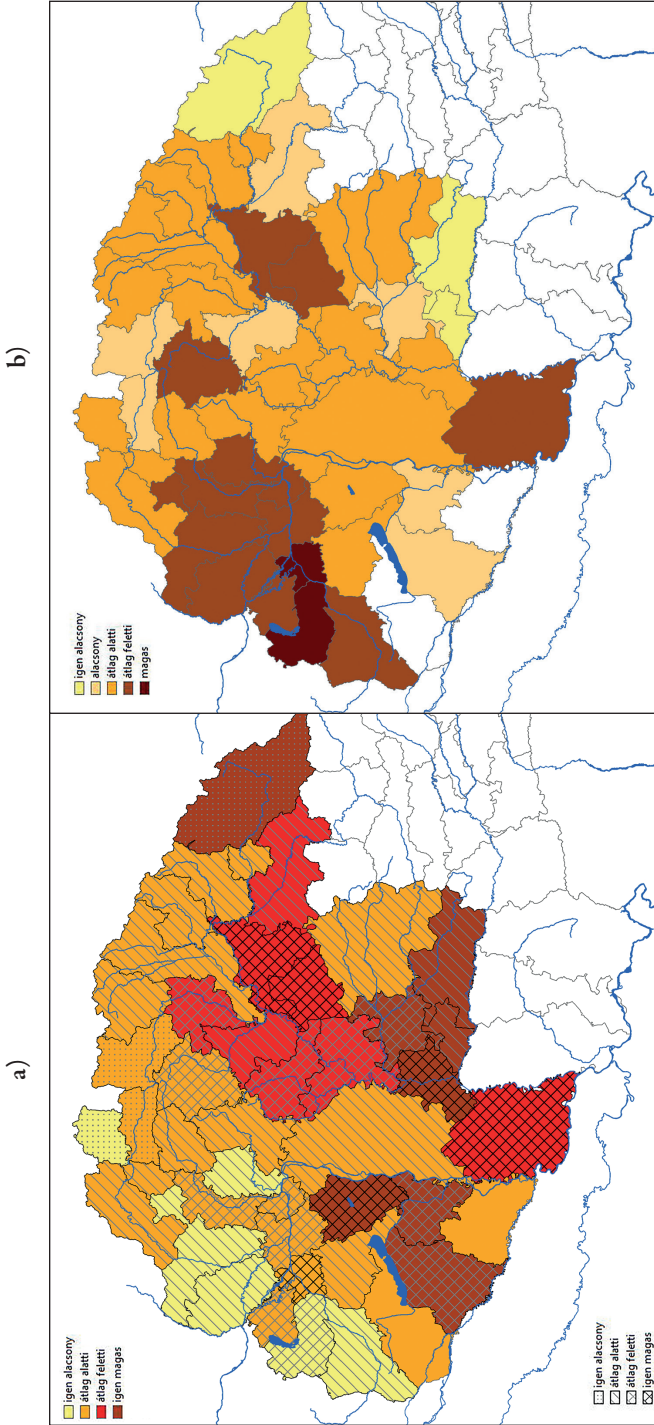
43 Adatok: Barta 2015.

44 Faragó 1996, 100–123.

I. ábra
a) Telkes jobbágyok %-os aránya 1767-ben / b) Telkes jobbágyra jutó átlagos birtokméret (hold)
1767-ben (Fónagy)

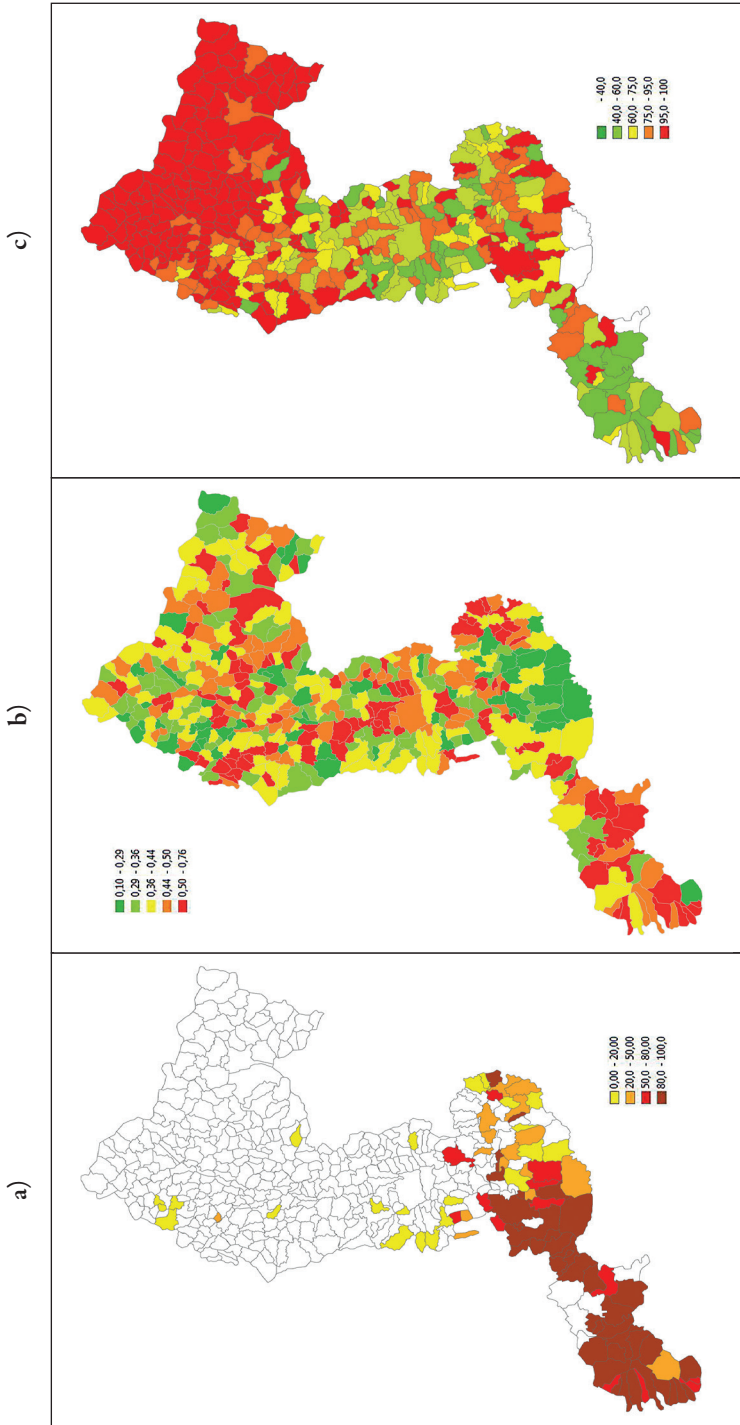


2. ábra
a) A paraszti gazdaságméret (szín) és a gazdaságonkénti kihozatal (vonalkázás) a kettő hányadosa
1720 körül Faragó T. (1996) adatai alapján

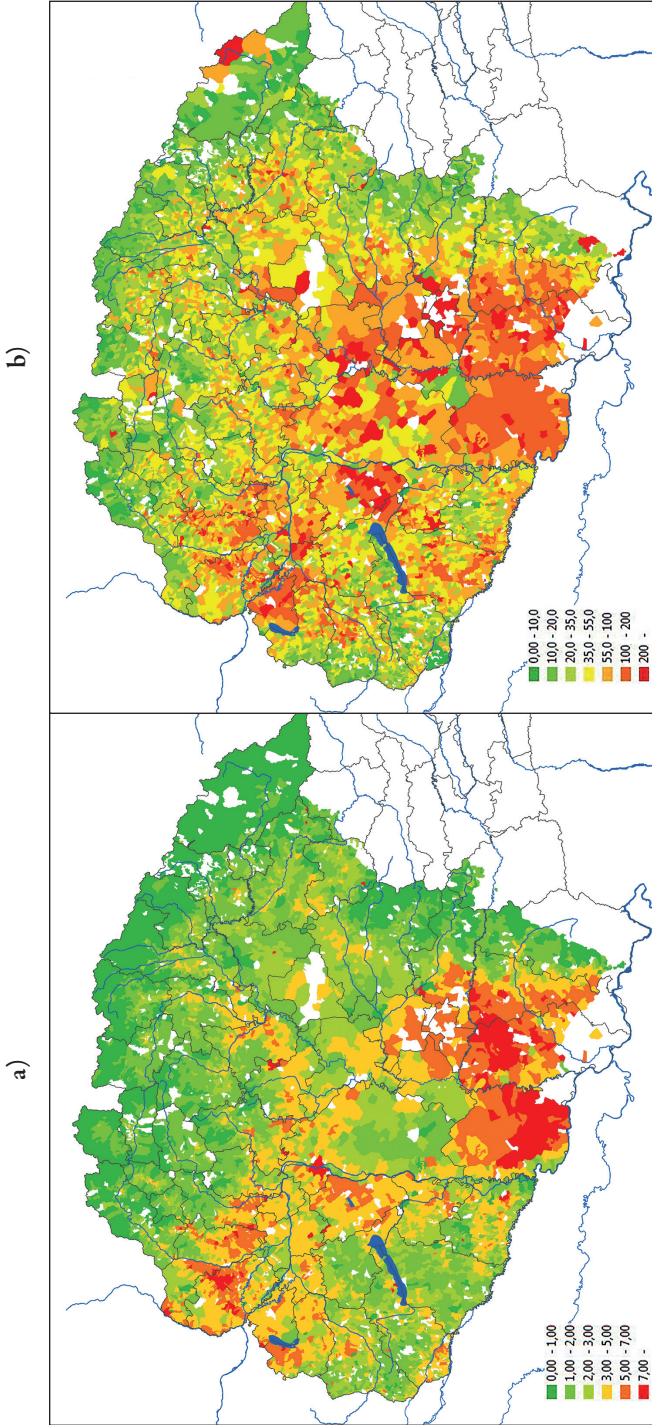


3. ábra

- a) Szabadmenetelűek aránya (%) / b) A telkek rovásainak részesedése (%) az adóból /
 c) Paraszti földek aránya (%) Zemplén vármegyében 1780 körül, Barta (2015) alapján

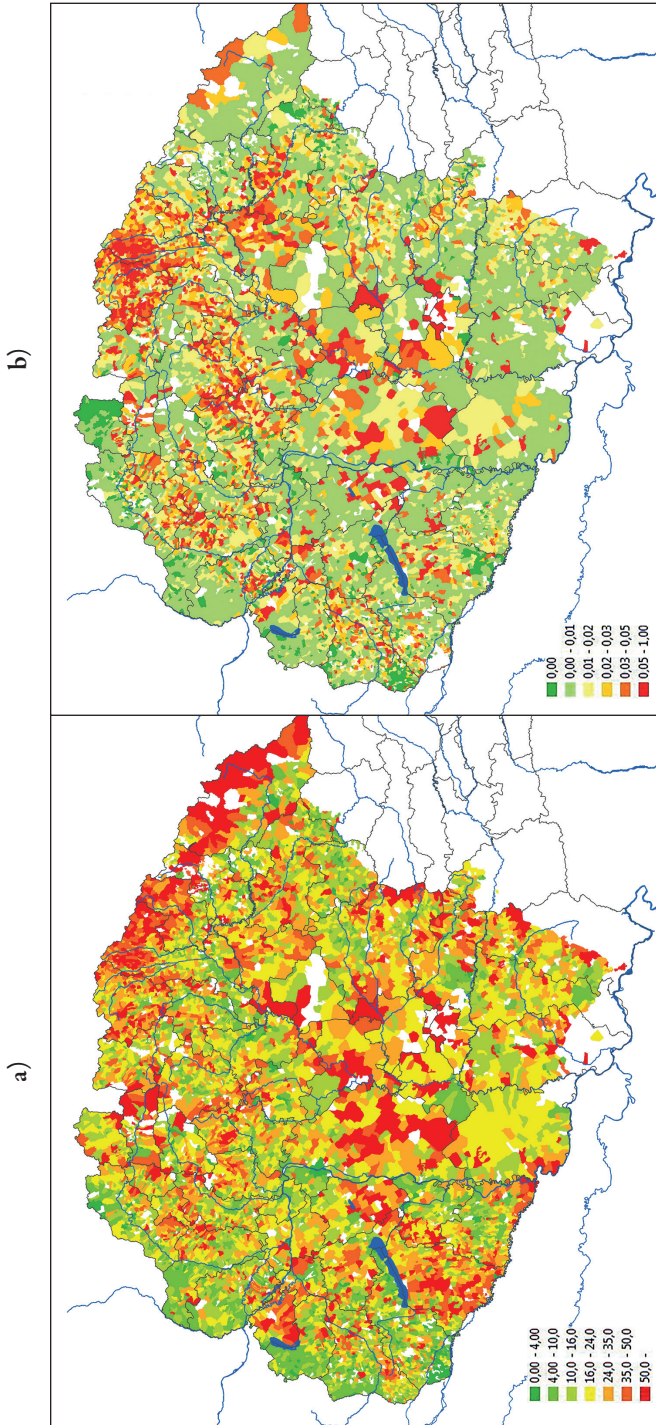


4. ábra
a) Egy holdra jutó tiszta földjövedelem / b) Egy birtokra jutó átlagos tiszta földjövedelem (Ft) 1865-ben településként

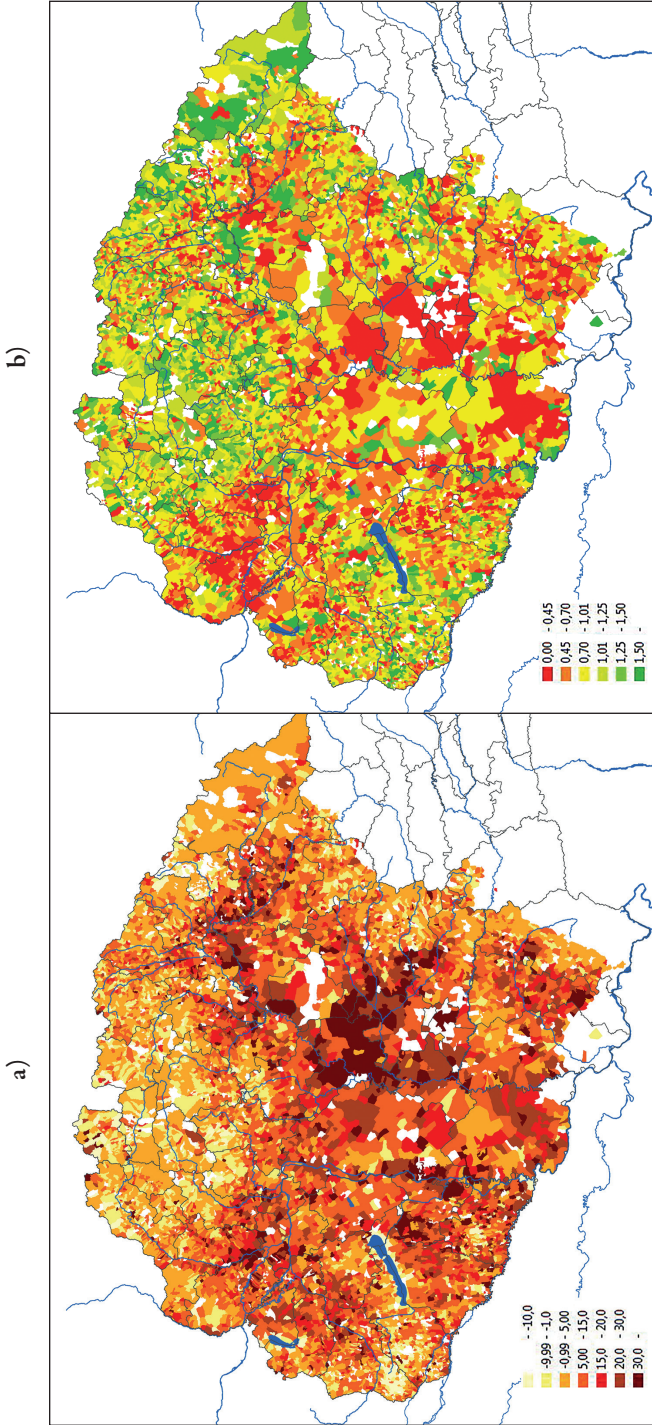


5. ábra

a) Egy birtokosra jutó birtokrest 1865-ben (hold) / b) A nagybirtok relatív gyakorisága 1865-ben (1 = 100%, db)



6. ábra
a) Szántóterület százalékpontos változása (1895-ös és 1865-ös százalékkértekek különbsége) /
b) Rétek legelők kiterjedésének változása 1895-ig (1865 = 1)



Az 1865-ös adatsor⁴⁵ jelentősége számunkra az (a fenti állítás alátámasztásán túl), hogy a regionális differenciák⁴⁶ településszintű vizsgálata mellett korlátozott mértékben ugyan, de lehetővé teszi a *nagybirtokok és kisbirtokok hozamának kiszámítását*. Statisztikailag értelmezhető mennyiségben szerepeltek ugyanis olyan települések, ahol csak kisbirtok, illetve csak nagybirtok volt kimutatható (a pusztákat ugyanis ekkor külön írták még össze és gyakran egy-két nagybirtok volt rajtuk). Ahol mindkettő jelen volt, ott nem lehetséges a településszinten megadott összjövedelem bontása. Az 1. táblázat alapján világos, hogy a korábbi feltételezés, azaz a *nagybirtok egy kataszteri holdra jutó termelékenysége (a robot felszámolása után) nagyobb, mint a kisbirtoké, helytálló*. A kisbirtok a nagybirtok termelésének csak 60–66%-át adta. A nagybirtok termelékenysége az országos átlaghoz képest is nagyobb, míg a kisbirtoké némileg elmarad attól. (Ez azonban csak gazdasági, de nem szociális értelemben indokolja a rendszer fenntartását.) Ezt tetézi még a regionális kép diverzitása (4. ábra): a településenkénti átlagos *tiszta földjövedelem* meglehetősen differenciált képet mutatva 2–7 Ft/hold között ingadozott. Mivel azonban a fenti számításba a nagy erdőbirtokok és az alföldi puszták egyaránt beletartoztak (az egy holdra jutó tiszta jövedelemben mért különbség e két területen pedig evidens: 4. ábra, vö. a nagybirtokok relatív gyakoriságát bemutató 5. ábrával), ezért kísérletet tettünk olyan birtokok (helyesebben települések) termelékenységének kiszámítására is, ahol a nagybirtok mellett egy-két-három kisbirtok is megjelenik (de a települési birtoktest zöme nagybirtok). Az egy holdra jutó tiszta jövedelem itt hasonló volt a nagybirtokok esetében számolt értékhez.⁴⁷

45 *Magyarország művelési ágak szerinti terjedelme és földjövedelme*. Pest, 1866.

46 Az 1865-ös adatsor mind a területhasználat, mind a földjövedelem szempontjából összevethető az 1910-es területhasználati és földjövedelmi adatokkal, így lehetséges a fejlődés településszintű és regionális dinamikájának bemutatása. (Nagy Mariann hasonlóan regionális differenciákat kutató, 1895-ös és 1910-es adatokon alapuló vizsgálata megyei szintre vonatkozó, jellegében statikus kutatás.) Hátrány viszont, hogy Horvátország és Erdély összevetése adathiány miatt nem lehetséges, miként a bruttó és nettó termelésé sem, szemben Nagy Mariann tanulmányával.

47 Hipotézisünk szerint az itteni kisbirtokok vagy a nagybirtokhoz kapcsolódó szakképzett munkaerőt testesítik meg, vagy diverzifikáltabb, intenzívebb művelést alkalmazó nagybirtokra utalnak – de ez a termelékenységben nem látszik, tehát nem bizonyítható.

1. táblázat

A kisbirtok és a nagybirtok jövedelmezőségének különbségei Magyarországon 1865-ben (kataszteri földjövedelem állattartás nélkül)

Indikátor	Kisbirtokok (minta)	Nagybirtokok (minta)	Nagybirtok egy-két kisbirtokkal	Országos érték és átlag**
Birtokok száma	126 758 / 2 010 000	187 / 23 685	138*+235	2 034 630
Teljes hasznosított terület (hold)	1 380 000	409 000	131 487	33 510 620
Nettó jövedelem Ft	3 610 000	1 944 000	599 600	98 056 000
Átlagos birtokméret	10,9	2190	1000	16,5
Egy birtok átlagos nettó jövedelme (Ft)	28,5	10 395	4500*	48,2
1 holdra jutó nettó jövedelem (Ft)	2,6	4,7	4,6	2,9
Hasznosított terület aránya	92	80	95	91
Vizsgálati minta	a gazdaságok 6,2%-a, a föld 4,1%-a, a jövedelem 3,7%-a	gazdaságok 1,1%-a, a föld 1,3%-a, a jövedelem 2%-a	a föld 0,4%-a, a jövedelem 0,6%-a	100

* Csak a nagybirtokkal számolva.

** Erdély és Horvátország és néhány nagyváros nélkül.

Néhány történész (például Varga János) azon a véleményen van, hogy a kisbirtok és nagybirtok között fennálló jövedelmi különbség oka nem a technológiai különbségekben, hanem abban keresendő, hogy 1848 után a nemesség a jobb minőségű földeket szerezte meg.⁴⁸ Szekfű követői viszont a dűlőnevek alapján amellet érvelnek,⁴⁹ hogy a nagybirtokosok földjeiket nem a parasztoktól sajátították ki, hanem a 19. században feltört területekből alakították ki, tehát alapvetően nem jó minőségű földek, így nem is lehetett kiemelkedő a jövedelmük (ezért aztán ezt eltagadni-manipulálni sem kellett). Mivel 1865-ben a nagybirtok holdankénti kataszteri jövedelme csaknem duplája a kisbirtokénak, ez ellentmond Szekfűék elképzelésének. A kérdés, hogy ilyen maradt-e a helyzet az 1875-ös adóreform után is, mikor a kataszteri tiszta jövedelem vált adóalap-

48 Varga 1965.

49 Eddie 1996, 84.

pá. Balla Antal vagy Für Lajos munkái alapján ugyanis az a kép rajzolódik ki, hogy az adórendszer a nagybirtoknak kedvezett, a kisbirtok egy holdra jutó adója abszolút értékben magasabb volt.⁵⁰ Egy másik hipotézis szerint ennek oka nem a nemesi földek rosszabb minősége, hanem az, hogy a nemesség földjeinek alacsonyabb minőségi kategóriába történő minősítésével (politikai ráhatással) kívánt kedvezőbb pozícióba jutni (mint láthattuk, 1865-ös kimutatásunk alapján ennek *akkor* még kicsi a valószínűsége). Nagy Mariann szerint „a nagybirtok 1 holdjára kisebb tiszta kataszteri jövedelem jutott 1895-ben”.⁵¹ Ha ez igaz, az technológiai, termékszerkezetbeli változásokra viszont éppúgy utalhatott, mint a manipulációs hipotézisre. Sajnos a termelékenység változásának (sem összetevőinek) vizsgálatára nem nyújtanak lehetőséget az 1895-ös statisztikai adatok (nincs jövedelemadat), sőt az 1910-es településsoros adatok sem, nem különítvén el a kis- és nagybirtokokat. Egy másik forrás, a gazdacimtákak erre jóval alkalmasabbak.⁵² Ezek vizsgálata alapján Eddie arra a következtetésre jutott, nem bizonyítható, hogy a nemesség politikai nyomást gyakorolva *általánosan* alacsonyabb adó kategóriába soroltatta volna (egyébként szerinte is jobb minőségű) földjeit,⁵³ mint azt *feltételezték*. Maga Nagy Mariann is arra a következtetésre jut, hogy minél *nagyobb a kisbirtok aránya egy megyében, annál kisebb a tiszta földjövedelem* ($r = -0,39$), míg *a nagybirtokok arányának növekedésével párhuzamosan nő a bevétel*.⁵⁴

A földminőségre és földjövedelemre (illetve adóelkerülésre) tett állításokat illetően 1865-ös adatbázisunk azonban tartogat még meglepetéseket, ami elvezet minket egyrészt a megfelelő indikátor kiválasztásának, továbbá a kapott adatok értelmezésének problematikájához is. Meglepő ugyanis, de – ha más módszerrel közelítünk az adatsorhoz – 1865-ben a 6 aranykorona/hold tiszta kataszteri földjövedelem⁵⁵ feletti településeken a kisbirtok felülreprezentált volt 1865-ben (323 000, ez a kisbirtokok 15%-a szemben 2635 nagybirtokkal, ami a nagybirtokok 10%-a). Ez látszólag éppen Szekfűék álláspontját erősíti (a nagybirtokok földminősége nem volt kiugró), vagy Eddie téziséét cáfolja (miszerint a nagybirtokosok tendenciózan és tömegesen *nem* csaltak a földadóval a földek minősítésén keresztül – bár ekkor még más rendszer működött). Mivel azonban a településen belüli birtokmegoszlás nem ismert (így a földminőség sem), ezen adatok valójában nem lehetnek perdöntők.⁵⁶

50 Balla 1969, 215; Für 1969, 36–37.

51 Nagy 2003, 35.

52 Kolossa–Puskás 1978, 444–480.

53 Eddie 1996, 75–88.

54 Nagy 2003, 36.

55 1865-ös (és 1910-es) adataink csak a növénytermesztés értékét adják meg, az állattenyésztésé hiányzik. Az itt említett 6 forintos érték jócskán az országos átlag felett volt.

56 A másik véglet, az 1–2 Ft/hold (átlag alatti) nettó kizozatallal bíró települések esetében 6630 nagy- és 466 000 kisbirtokot számoltunk összesen, ami 28 és 23%. A nagybirtok itt felülreprezentált, de ebben az erdőgazdaságok is benne vannak. Az 1. táblázat mintájában mutatott alacsony csoportátlag ellenére a kisbirtok sem *egységiesen* volt rossz termelékenységgel jellemezhető. A 6 Ft feletti kizozatallal a kisbirtokok között szerepelnek olyan települések, mint Ruszt és Kismarton (nagybirtokot egyik helyen sem írtak össze, tehát nem arról van szó, hogy az „húzná” felfelé az átlagot), melyek egészen biztos, hogy speciális agrokultúrájuknak köszönhetik a csoportba kerülést (szőlő).

Az viszont egyértelműen bizonyítható, hogy az 1865–1895 között az Alföldön végbemenő, a vízszabályozási munkálatokkal egybeeső jelentős földhasználat-változás (a legelők rovására a szántóföldek javára) során érintett területek az egy főre vagy egy holdra jutó kihozatalt illetően viszonylag jól jövedelmeztek (vö. a szántóterület növekedését és a kataszteri tiszta jövedelmet vagy annak egy holdra jutó növekedését 1895-ben és 1910-ben bemutató 6. és 12. ábra). Így az állítás, miszerint a nagybirtokon a 19. században kialakított szántók rosszabb földminőséggel bírtak, csak lokális érvényességű lehet.

A nagybirtok földminőségének megvitatásához felhasznált területhasználat-változási térképek egyéb (hasonlóan izgalmas) következtetések levonására is alkalmasak. Az az állítás, hogy a (lokális) népességleles levezetése indokolta volna az alföldi területhasználat-változást (Szerbiában például ezzel indokolja az ökológiai történetírás), itt nehezen igazolható, hiszen viszonylag jó minőségű földek mellett mérsékelt népsűrűség volt mérhető (miként erre a korábbi, rétekből-legalább gazdag tájhasználat is utalt).⁵⁷ A váltás időpontja és iránya egyaránt arra utal, hogy a gabonakonjunktúrát meglovgoló extenzív termelésbővítésről volt szó. Az Alföldön az egy birtokra jutó jövedelem magas volt, az egy kataszteri holdra jutó viszont közepes 1865-ben (4. ábra), ez pedig nagyobb birtokméretet valószínűsít, ami viszont nem utalhat népességnomásra, hacsak nem *kizárólagosan* nagybirtokokról van szó. Az ekkor kialakuló demográfiai nyomáson viszont – jelentős földosztás nem lévén a korszakban – a vízszabályozás sem tudott segíteni, ennek szociális motivációi tehát – olvasva a kisbirtokosok panaszait a panamázással szemben⁵⁸ – kizárhatók. Mindenesetre izgalmas egybeesés, hogy a vasúton szállított, 1000 keresőre jutó növényi termékek mennyisége éppen eme, szerkezetváltáson áteső térségben a legjelentősebb (a szintén gabonatermelő Délvidéken ekkor még a vízi szállítás dominált, ezért nem ugrik ki a térképen).⁵⁹ Másként fogalmazva: a dualizmus kori infrastrukturális fejlesztések, az az ármentesítések és a vasútépítések iránya, valamint a piacra kerülő gabona mennyisége között komoly összefüggés van, miként az sem tagadható, hogy az Andrássy, Tisza és Lónyay családok birtokaival is egybeesik ez a kiugró agrárexportot mutató térség⁶⁰ (7. ábra). Az agrárkérdésben való érintettségét maga Tisza István is elismeri, mikor az ártrend hanyatlásának következményeit elemzi. 1871/75–1886/90 között a hazai gabonatermelés megduplázódott, az export jelentősen bővült, de a fogyasztás is csaknem megkétszereződött, miközben a búzaárak esése miatt az egy főre eső fogyasztás értéke nem, a mennyisége viszont jelentősen nőtt (3. táblázat). Ez jó volt a vásárlónak, de nem kedvezett az eladónak. Miközben az életminőség javult, a termelői (és piacra itt is főként az 5 ha feletti birtok termelt, mint a Balkánon) bevételek

Szintén érdekes fényt vet a „nagybirtok” fogalmára (az összeírás jellegére), hogy Felsőszoporon, a 40 Ft/hold jövedelemmel rendelkező településen 92 művelt holdon 1 nagybirtok és 139 kisbirtok helyezkedett el. (Valószínű, hogy a nagybirtok folytatódott a szomszéd településeken, de településenként írták össze a birtoktagokat.)

57 Elegendő megtekinteni a GIS-ta Hungarorum atlasz megyei szintű népsűrűségi térképeit.

58 Pinke 2014, 92–105.

59 Frisnyák 2003, 305–320.

60 Cieger 2011, 61–67.

2. táblázat

A mezőgazdaság mutatóinak változása 1865–1910 között

Indikátor	Országos érték és átlag 1865-ben (Erdély nélkül)	Országos érték és átlag 1895-ben	Erdély nélkül 1895	Erdély, 1895	Országos érték és átlag 1910-ben	Erdély nélkül 1910	Erdély 1910	Változás 1865-höz képest
Birtokok száma*	2 034 630	2 880 041	2 300 435	579 606	4 564 000	3 775 536	788 464	183%
Hasznos terület (kat. hold 1910)	33 510 620	45 146 000	35 767 000	9 370 000	48 699 000	36 694 000	12 005 000	109%
Tiszta földjövedelem	98 056 000 Ft				302 707 240 K	281 472 000 K	21 235 240 K	140%
Átlagos birtokméret (hold)*	16,5	15,7	15,5	16	10,1	9,7	15,2	66%
Egy birtok* (1 mezőgazdasági kereső)	48,2 Ft				66,3 K	74,5 K	27 K	75%
Átlagos tiszta földjövedelem								
Egy holdra jutó tiszta földjövedelem **	2,9 Ft				6,5 K	7,7 K	1,9 K	130%
Egy főre jutó tiszta földjövedelem	8,6 Ft				16,6 K	18,1 K	7,8 K	105%

Indikátor	Országos érték és átlag 1865-ben (Erdély nélkül)	Országos érték és átlag 1895-ben	Erdély nélkül 1895	Erdély, 1895	Országos érték és átlag 1910-ben	Erdély nélkül 1910	Erdély 1910	Változás 1865-höz képest
Egy mezőgazdasági főre jutó tiszta földjövedelem	12,2 Ft				27 K	30,1 K	11,3 K	120%
Hasznosított terület aránya	91	92	92		95	94,5		103%
Egy birtokra* jutó agrárlakos	4	3,8	4	3,2	2,5	2,5	2,4	
Egy agrárlakosra jutó hold	4,1	4,1	3,9	5,1	4,3	4	6,35	100%

* 1865-ben birtokost, 1895-ben gazdaságot, 1910-ben birtokívet írtak össze, így a fogalmak nem ekvivalensek. 1 Ft = 2 K.

** A tiszta földjövedelem települési és regionális differenciáit 1910-ben és 1865-ben, lásd a 8–11. ábrákon.

fenntartása sokszor a termelés extenzifikációján keresztül volt lehetséges, ami viszont feltűnő párhuzamot mutat az 1870 utáni állami vasútépítésekkel és az 1865–1895 közötti területhasználat-változásokkal (állami szabályozással). Végeredményben *a vezető termelők (exportőrök) jólétük fenntartását az adófizetők pénzéből, állami beruházások segítségével érték el.*

3. táblázat

A gabona-túltermelés hatása az árak és a fogyasztás trendjére Magyarországon

Osztrák–Magyar Monarchia	Termelés (hl)	Export (millió hl)	Export a termelés %-ában	Fogyasztás (millió hl)	Egy főre jutó fogyasztás (hl)	Budapesti búzaár (frank/mázsza)	Egy főre jutó fogyasztás értéke (frank)
1871–1875	30	0,1	0,3	30	0,83	12,7	10,5
1886–1890	62	6,0	10	56	1,4	8,0	11,2

Adatok: Tisza 1897.

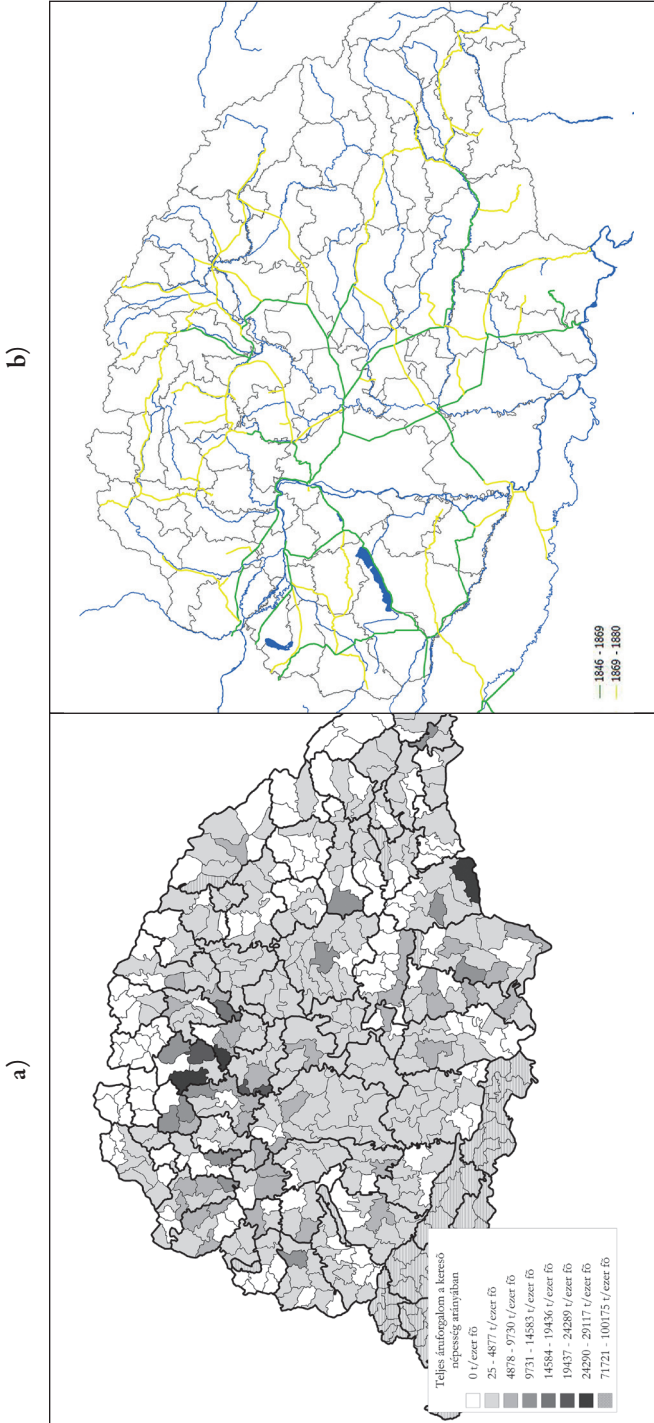
Ami még izgalmasabb, hogy a vásárvonal zónája meglehetősen magas egy holdra jutó földjövedelemmel volt jellemezhető 1865-ben. Ennek részben a szőlő volt az oka⁶¹ (mivel az átlagos birtokméret itt kisebb volt, mint az Alföldön, ugyanakkor a nagybirtokok relatív gyakorisága is nagyobb volt, ezért más, nagy fajlagos hozamú, kis parcellákon is termelhető termék aligha jöhet szóba). A filoxéravész ezt a helyzetet változtatta meg, s biztosított munkaerőt (előbb kubikosként, majd aratóként) az alföldi nagybirtokon (betetőzve az 1767-ben megjósolt folyamatot), hiszen a vízrendezés az 1890-es évekig is elhúzódott. Ekkor viszont már alacsonyak voltak a gabonaárak – és hogy a nagyüzemi monokultúras gabonatermelés ebben a helyzetben is versenyképes maradt, az nemcsak az állami (malomipari) támogatásnak köszönhető, de annak is, hogy a birtokok gépesítésére, nagyobb tőkebefektetésre nem volt szükség⁶² a munkaerő-túlkínálat miatt, melyet viszont a korábbi nagyállattartás felszívni aligha tudott volna. Így a gyapjúárak 1850-es évekbeli zuhanása után gabonatermelésre átálló birtokos nemesség jelentős része a szituáció szerencsés haszonélvezője lett, s az 1878–1896 közötti gabona-árdepresszió idején és a „Gründerzeit” tökebősége utáni rosszabb helyzetben sem ment csődbe, hiszen gépesítés helyett kihasználhatta az olcsó munkaerő nyújtotta lehetőséget. (A déli irányú migráció persze a filoxéravész nélkül is borítékolható volt, ha visszatekintünk a jobbágytelkek méretében mutatkozó regionális differenciákra.)

61 Egy következő ok: a Kisalföld északi részén a cukorrépa. Vasút még nem volt mindenütt, ez tehát nem lehetett kizárólagos ok: később a piacolás javulása is hozzájárult ehhez a jelenséghez.

62 A gépesítés egyoldalú volt: a cséplőgépeket preferálták. Van Zanden szerint ezzel érték el, hogy a magyar gabona jelenjen meg a leghamarabb a piacon, megelőzve a balkáni dömpinget, mely leszorítja az árat.

7. ábra

- a) A vasúton feladott növényi termékek mennyisége a keresőkhöz képest (Frisnyák 2003) /
- b) A vasúthálózat bővülése 1869–1880 között (vö. nagybirtokok relatív gyakorisága: 5. ábra)



A nagybirtokok említett 1865-ös relatív gyakorisága a vásárvonalon Érsekújvártól Aradig (ekkor még nem volt vasútvonal a térségben, 5. és 7. ábra) szintén olyan motiváló tényező lehetett, amely miatt a körvasút (a nyilvánvaló természetföldrajzi alapú gazdasági előnyök mellett) prioritást élvezhetett más vasúti projektekkel szemben, melyek pedig etnikai vagy politikai szempontból fontos perifériákat kötöttek volna össze a centrummal (például székely vasút). Azonban az is tény, hogy a körvasút végérvényesen csak 1910 körül záródott (1880-ban például még hiányzott a borsodi nógrádi és bihari szakasz).

Ezek után nézzük végig a területhasználat változásait 1865–1895–1910 között, majd a földművelés ágaiból származó jövedelem alakulását 1865-ben, illetve 1910-ben. (2. táblázat)⁶³ 1865 és 1895 között több mint 20 százalékponttal emelkedett a szántók aránya a Tiszántúlon, miközben a legelők kiterjedése a felére (hasonlóképpen 20 százalékponttal) csökkent, akárcsak a Szlovák-Alföldön (6. ábra).⁶⁴ A Dunántúlon az erdők kiterjedésének csökkenése észlelhető. A Tiszántúlon, a Duna–Tisza közén, a Csallóköz vizenyős részein, a Mezőségben és Titel környékén 1895 után is tovább zsugorodtak a legelők és rétek (10 százalékpont). A Nyírségben, a Kisalföldön 1895 és 1910 között újfent megfelelődött kiterjedésük a gabona-(kényszer)konjunktúra hatására (14. ábra). Mivel pedig a művelésbe vont terület aránya országosan 1910-ig alig emelkedett (3 millió hold, 10%, 13. ábra) – azaz az extenzivitás lehetősége korlátozott volt (leginkább Erdélyt jellemezte 1895 és 1910 között a 2. táblázat adatai alapján) –, így az átalakulások zöme területhasználati konfliktust eredményezett a mezőgazdasági ágazatok között.

A tiszta kataszteri jövedelem értéke 1865 és 1910 között jelentősen megnövekedett, ami évi 1% feletti emelkedés. Az egy főre jutó tiszta kataszteri (növénytermesztésből származó) jövedelem 1865-ben a Délvidéken, Fejérben és a Kisalföldön magas, 30–50 korona között volt (miközben az országos átlag 17 koronánál állt meg). Ha elfogadjuk, hogy a tiszta jövedelem a bruttó termelés legfeljebb 30%-a,⁶⁵ akkor a növénytermesztés bruttó 120–150 K/fő értéket érhetett el a jobb minőségű területeken.⁶⁶ Az ország nagyobbik részén azonban a növénytermelésből származó egy főre eső tiszta jövedelem 20 korona alatt volt, ami kb. bruttó 60 koronának felel meg egy főre, s állattartással együtt is legfeljebb 120 korona. Azaz, megkockáztatható a kijelentés, hogy 1860 táján a bolgár és szerb termelés átlagosan valóban nem volt rosszabb

63 1895-ből nincs kataszteri jövedelemről településszintű publikált adat. Az 1865-ös összeírásból hiányzik Erdély és néhány nagyváros (például Debrecen). Ezért az 1910-es összeírásból leválogattuk az erdélyi adatokat, hogy azonos területre vonatkozóan mutathassuk be az országos trendeket (majd pedig Erdélyre is kiszámoltuk az átlagos hozamokat).

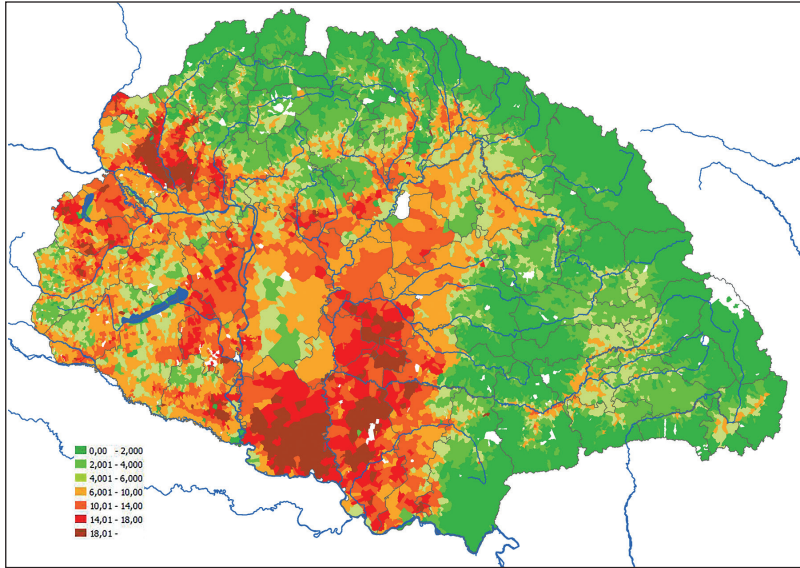
64 Lásd Kiss 1965, 347–348.

65 Nagy 2003, 35. Ballára hivatkozik: 29. l. Nagy szerint 1910-ben kb. 1600 millió K volt a növénytermesztés bruttó értéke (Horvátországgal) – 48., míg a nettó számításaink szerint 300 millió (Horvátország nélkül).

66 Az állattartással (kb. 25% a részesedése a teljes mezőgazdasági termelésből Fellner Frigyes [1916] és Schulze szerint, viszont Matlaszkovszky és Nagy Mariann is 45% körülire taksálja) együtt ez 240–300 korona, egy 6 fős családra kb. 1500–1700 korona. Schulze 2000, 311–340. és Fellner 1916, 485–625.

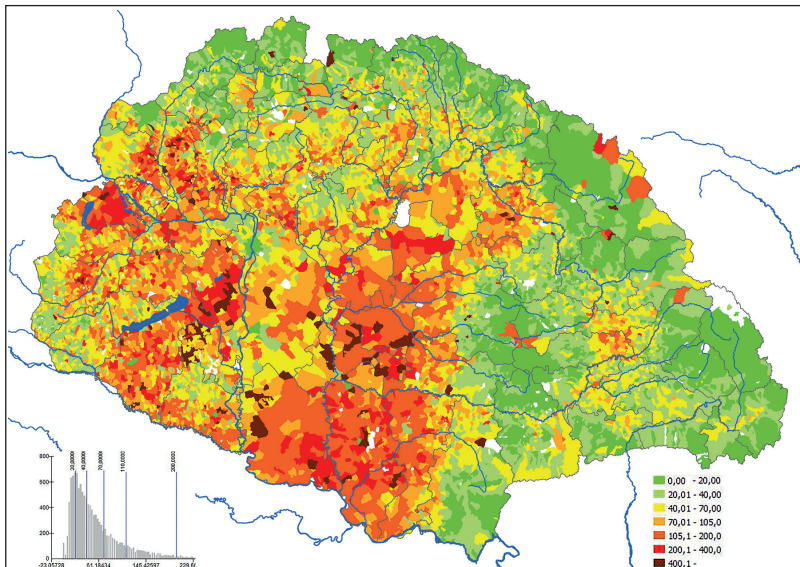
8. ábra

A tiszta földjövedelem települési differenciái 1 kataszteri holdra
1910-ben (korona: 2 K = 1 Ft)

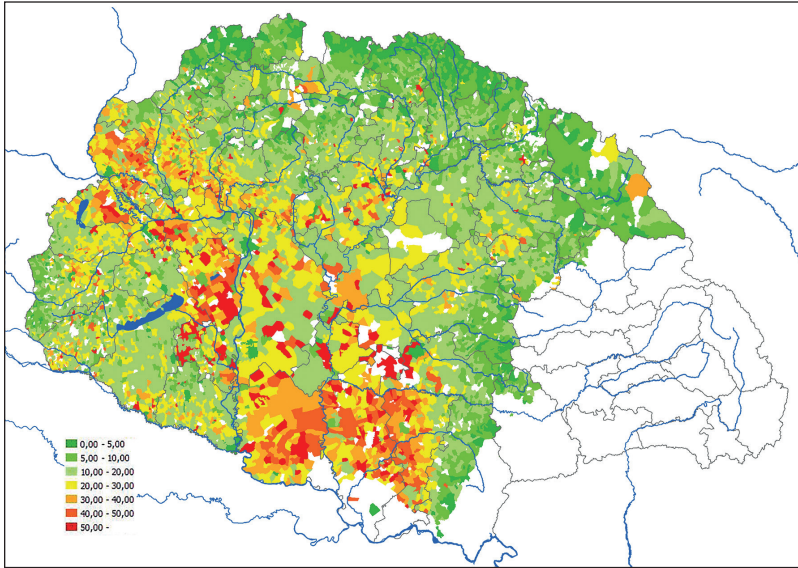


9. ábra

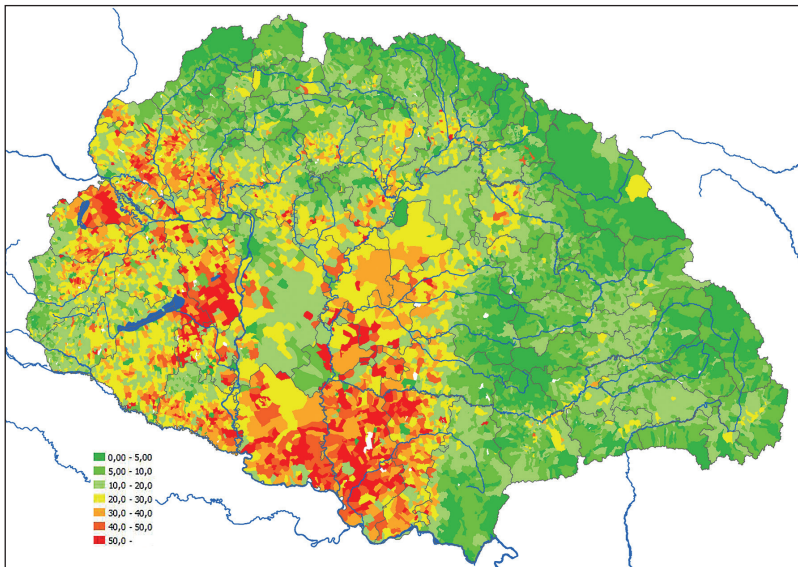
A tiszta földjövedelem települési differenciái egy birtokra 1910-ben
(korona)



10. ábra
Egy főre jutó tiszta földjövedelem regionális képe 1865-ben
(koronába átszámítva)

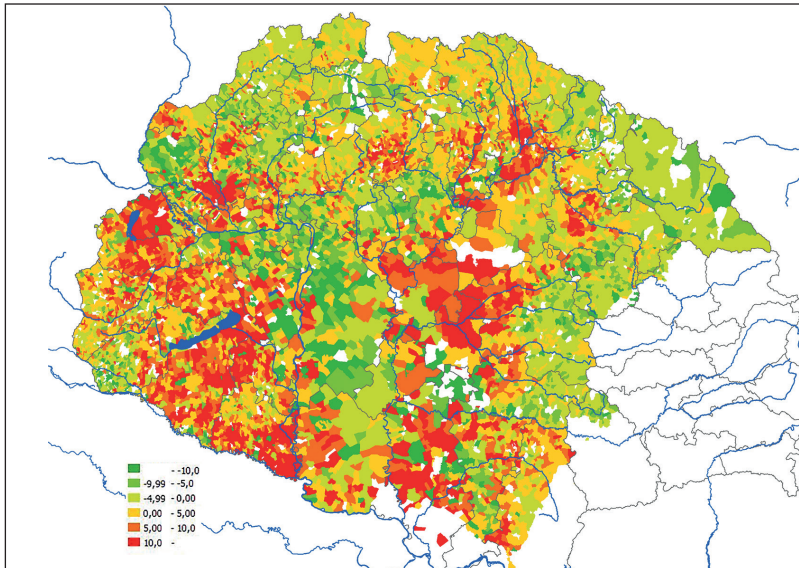


11. ábra
Egy főre jutó tiszta földjövedelem regionális képe 1910-ben
(korona)

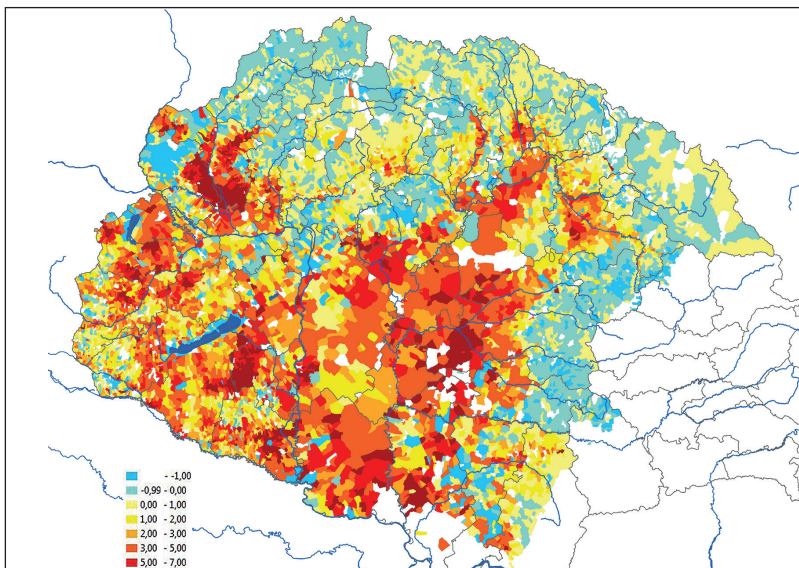


12. ábra

a) A tiszta földjövödelmek egy főre jutó különbsége
(1910. évi és 1865. évi pénzben kifejezett értékek különbsége, korona)

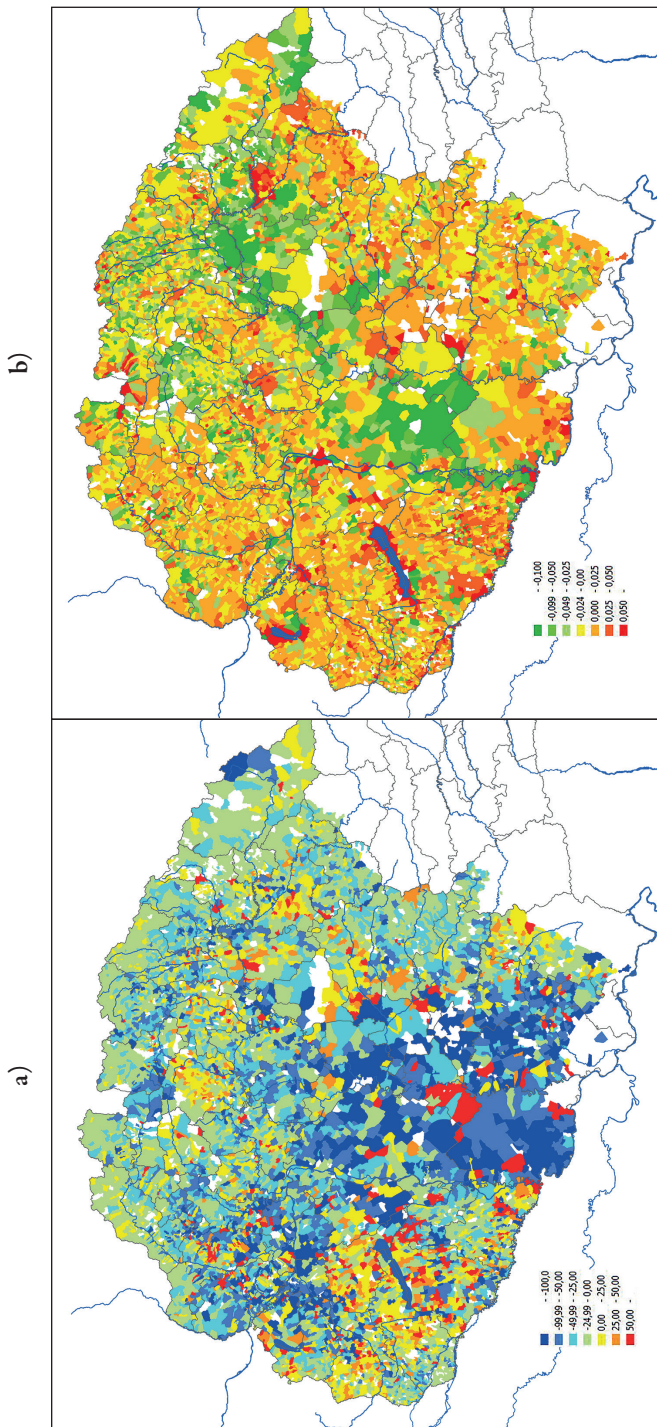


b) A tiszta földjövödelem 1 holdra jutó különbsége
(1910. évi és 1865. évi pénzben kifejezett értékek különbsége, korona)

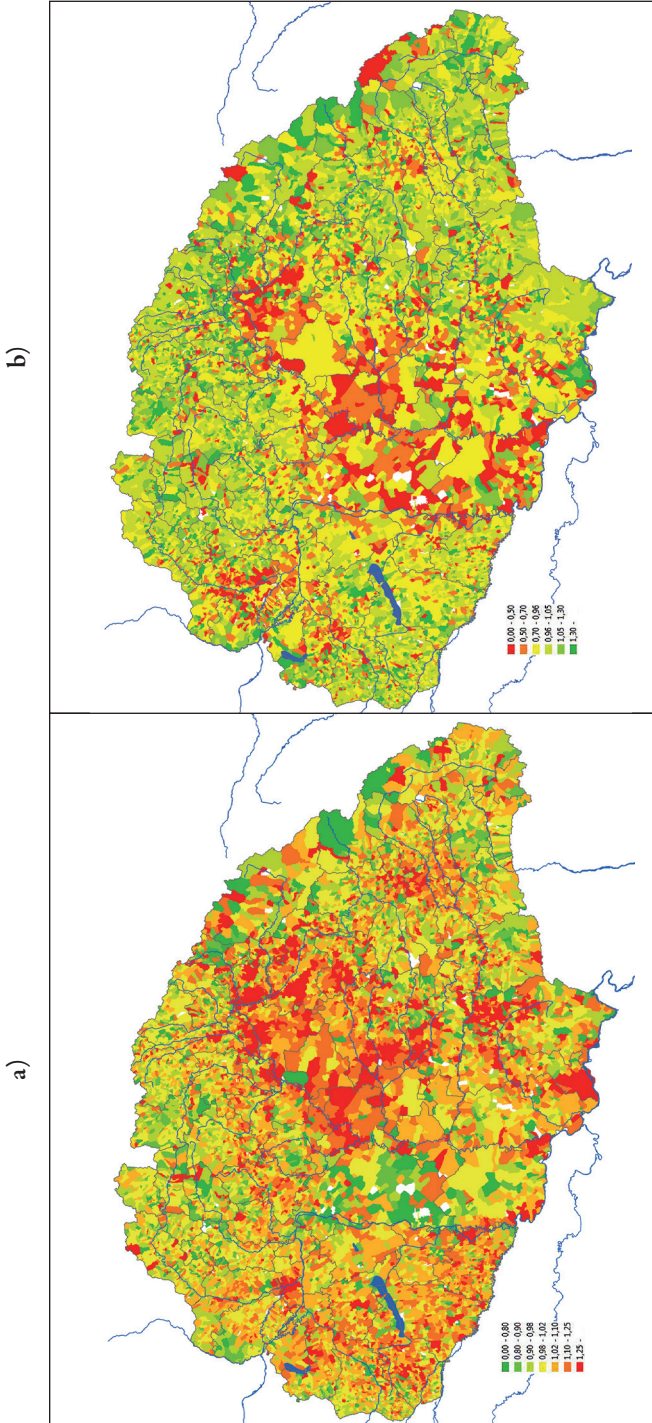


13. ábra

- a) Az egy birtokra eső tiszta földjövedelem differenciái (1910. évi és 1865. évi pénzben kifejezett értékek különbsége, korona) /
 b) A mezőgazdasági művelésbe nem vont területek változása (az 1910-es és 1865-ös százalékpontos értékek különbsége)



14. ábra
a) A szántóterületek változása 1910-ig (1895 = 1) / b) A rétek és legelőterületek változása 1910-ig (1895 = 1)



*a magyarnál.*⁶⁷ Csak míg a magyarországi egy főre jutó tiszta jövedelmet nagy szórás jellemezte a birtokstruktúra sajátosságai miatt, addig a bolgár és szerb jövedelemeloszlás egyveretűbb volt. 1910-re viszont már meghaladta a (stagnáló-hanyatló) egy főre jutó balkáni értéket. Kérdés, hogy e fejlődés milyen jellegű volt? Ennek vizsgálatahoz a regionális sajátosságokat bemutató térképeink mellett a GIS-ta Hungarorum adatbázis 2. táblázatban összefoglalt adatait hívtuk segítségül.

1910-re a regionális mintázat lényegében nem változott (miként a hazai birtokstruktúra sem – és a bolgár és szerb területeken is maradt a kisbirtok dominanciája). Nőtt viszont az egy főre jutó tiszta földjövedelem, jelentős mértékben (5–10 koronával, akár 25–50%-kal, 12. ábra) Dél- és Nyugat-Dunántúlon, a Tiszántúlon, Zemplénben, Gömörben és a Csallóköz egyes részein (itt főleg azokon a részeken, ahol a cukorrépa-termelés nem indult még be 1865-ben a vasút kiépítésével – e tágabb térség már korai periódusban is jellemző kedvező értékei e két tényezőnek köszönhetőek). Az ilyen típusú, egy főre jutó növekedés elvileg⁶⁸ intenzifikációra utal (de látni fogjuk a későbbiekben, hogy miért nem egyértelmű a jelenség megítélése). Érdekes viszont, hogy a Kiskunság nincs az élmezőnyben,⁶⁹ országos szinten pedig nem volt kimutatható növekedés az egy főre jutó tiszta földjövedelem terén! (Más a helyzet az egy agrárkeresőre és az egy agráriumból élő személyre jutó értékkel.)

A növekedést mutató területek egybeestek azokkal, ahol az egy (kataszteri) holdra jutó tiszta földjövedelem értéke is jelentős, másfél-kétszeres (3–5 K/hold), az országos átlagot bőven meghaladó emelkedést mutatott 1865 és 1910 között. Országosan az egy kataszteri holdra jutó (pénzbeli)⁷⁰ kihozatal a növénytermesztésben 25–30%-kal javult (Erdély nélkül számolva) 1865 és 1910 között!⁷¹ Döbbenetes viszont, hogy az egy birtokra jutó tiszta jövedelem (13. ábra) pedig éppen ellenkezőleg, 25–50%-os (25–100 K/birtok) csökkenést mutatott a Balaton környéke kivételével (Erdély nélkül). A csökkenésre nemcsak az eddig is túlnépesedettnek tekintett Felvidék, de az ország éléstárának tekinthető Duna–Tisza köze és a Délvidék is jó példa (Szeged kivételével). Ugyanakkor a fogalmi pontatlanság⁷² miatt e mutató használata nem ad egzakt eredményt – de jó proxy helyette az egy mezőgazdasági keresőre jutó tiszta jövedelem, mely ugyanezt a tendenciát mutatja.⁷³ Mivel a mezőgazdasági keresők száma

67 Palairt már említett (de egyébként 1870 előtti adatait illetően sokat kritizált) adatsorát figyelembe véve.

68 Kopsidis és Ivanov fent idézett elmélete szerint.

69 A barack Kecskeméten például csak a két világháború között válik dominánssá, a szőlő 1900 körül a filoxeravész után, az új fajták megjelenésével. 1880-ban még almatermelőként jegyzik a térséget. Mikszáth és Móricz összevetését lásd: Szilágyi 2017, 61–62.

70 Az ár használata a tömeg helyett módszertani problémákat vet fel, lásd később.

71 Erdélyben az átlagos birtokméret 50%-kal nagyobb volt, az 1 holdra jutó nettó kataszteri jövedelem viszont csak az országos átlag harmada, így az egy birtokra jutó növénytermesztésből származó nettó jövedelem az országos átlag fele volt csupán.

72 1865-ben birtokot, 1895-ben gazdaságot, 1910-ben birtokívet ad meg a statisztika, ezek nem ekvivalensek, de minden periódusban növekedés volt mérhető.

73 Azaz a 2. táblázatban az egy „birtokra” jutó jövedelemhez tartozó számértékek számításaink szerint igen hasonlóak egy agrárkeresőre vetítve (lásd következő lábjegyzet).

gyakorlatilag stagnált,⁷⁴ az egy *mezőgazdasági lakosra* számított tiszta földjövedelem pedig még nőtt is (20%-kal), ez csak úgy lehetséges, ha egy birtokon kevesebben éltek agrárjövedelemből.⁷⁵ Az agrár-túlnépesedést azonban csak látszólag sikerült levezetni az erdélyi extenzifikációval vagy a szektorok közötti átrétegződéssel, mert a 2. táblázatban látható és első ránézésre örömteli stagnálás, miszerint az egy agrárlakosra jutó földmennyiség nem csökkent 50 év alatt, ugyanennyire a kivándorlásnak is betudható. (Éppen ezért a tényleges demográfiai nyomás jellegével és regionális sajátosságaival még foglalkozunk később.)

Ha pedig az egy birtokra eső tiszta földjövedelem úgy csökken, hogy eközben az egy kataszteri holdra jutó jövedelmi érték nő, az reálisan birtokaprózódásra utal.⁷⁶ Ha nem bízunk a fogalomhasználat korrektségében, más módon is vizsgálhatjuk a birtokaprózódás kérdését. Mivel a $jövedelem/fő = jövedelem/ha \times ha/fő$, ez azt is jelenti, ha az egy agrárkeresőre eső tiszta földjövedelem úgy stagnál-csökken,⁷⁷ hogy eközben az egy kataszteri holdra jutó jövedelmi érték nő, az reálisan az egy főre eső termőterület csökkenésére utal (ami kvázi birtokaprózódás).

A képlet alapján az egységnyi munkaerőre jutó földterület növekedése (növekvő egy főre eső termelés mellett) mechanikai intenzifikációt valószínűsít. Mivel ez nem következett be, így az intenzifikáció eme típusáról nem beszélhetünk. Az egy főre és egy holdra eső eredmények együttes javulása pedig biológiai intenzifikációra (például *best practices*, új fajták) utal. Bulgáriában az egy holdra eső termelés értékének növekedése szintén megfigyelhető, de ott az *egy mezőgazdaságból élő személyre jutó termelés sem nőtt* – ennyiben különbözik a balkáni mezőgazdaságtól a magyar. (Az egy főre jutó föld mennyiségének növekedése a termelékenység stagnálása mellett pedig az extenzivitás jele.)

Ábráink ennek regionális differenciáit mutatják be. A Duna–Tisza közén pedig még az egy főre jutó tiszta jövedelem sem javult (12. ábra), hanem az országos trenddel ellentétben romlott (miként egyébként az Északi-középhegység jelentős részén is), ami pedig a túlnépesedés jeleit mutatja nemcsak a kibocsátó, hanem immár az alföldi befo-

74

1910 (1000 fő)	Mezőgazdasági lakos	Mezőgazdasági kereső	1900 (1000 fő)	Mezőgazdasági lakos	Mezőgazdasági kereső
Mo.	11 227 (63%)	4596	Mo.	11 029 (66%)	4924
Erdély nélkül	9339	3772	Erdély nélkül	9160	3971
Erdély	1888	824	Erdély	1869	953

75 Ez csak látszólag jelenti az agrárstruktúra hatékonyabbá válását – az egy főre jutó terület stagnált. A jövedelem növekedése esetén pedig vizsgálandó, hogy árkonjunktúra vagy valóban termelésnövekedés okozza-e.

76 Mivel a három korszakban három fogalmat használtak, de mind 1865 és 1895, mind 1895 és 1910 között egyértelmű a „birtokszám” növekedése, a fenti kijelentés megkockáztatható annak ellenére, hogy az egy főre jutó termőterület stagnált (de mint láttuk, egy „birtokon” kevesebb ember is élt).

77 Egy mezőgazdaságból élő személy esetén növekedés mérhető, de az egy holdra jutó növekedés még ennél is nagyobb, ez tehát a képlet alapján ugyancsak az egy főre jutó földterület stagnálását, csökkenését jelzi.

gado célterületek egy részén is. A térség relatív túlnépesedésére utal a hasznavehetetlen területek 10 százalékpontos csökkenése is (13. ábra). Hasonló, az extenzivitás folytatódására (és egyben korlátaira)⁷⁸ utaló értéket ugyan a Tiszántúlon is lehetett mérni (az országban másutt nem), de ott a többi mutató kedvezőbb volt. A Nyírség és a Hajdúság nagy bevándorlási rátával rendelkezett (a migrációs rátát 1901 és 1908 között az adatok között rögzített tényleges és természetes szaporulat különbözeteként számoltuk), s ennek ellenére sem romlott az egy főre eső nettó földjövedelem, s az egy birtokra jutó is alig csökkent (ez az extenzifikációval van összefüggésben). Ha a birtokívek (1910) és gazdaságok (1895) számának különbségét képezzük, akkor (akár megfeleltethető egymásnak a két fogalom, akár nem, ugyanaz a hiba terheli az összes entitást) a Duna–Tisza közén és a Tiszántúlon is megduplázódott az entitások száma: ez pedig meghaladta a hasznavehetetlen területek kiterjedésének csökkenését, tehát ugyancsak birtokaprózódásra utal. A Kisalföld és Nyugat-Felvidék egyaránt jó egy főre, illetve egy kataszteri holdra jutó földjövedelem-értékeket mutatott. A növekedés jelentős részét a szántók kiterjedésének további növekedése okozta 1895 és 1910 között. (14. ábra) Ezt pedig a gabonaárak helyreállása indukálta. De éppen ezért, mivel a *kihozatali adatok nem t/ha és t/fő értéket mutatnak, hanem K/fő és K/ha értékben vannak kifejezve, nem tudhatjuk, hogy a gazdasági helyzet javulása mennyiben köszönhető a külső körülmények kedvezőre fordulásának, illetve a tényleges, fajlagos termelésnövekedésnek*. Az ártrendek ismerete nélkül azonban az intenzifikáció (és típusa) sem támasztható alá, s csak korlátozott relevanciával bírhat. Az egy holdra és egy főre jutó értékek viszont magasabbak voltak a balkáninál, így az utóbbi lemaradása egyértelműen igazolható.

Ami az ártrendeket (és az intenzifikációs elmélet relevanciáját illeti) Katus László kilencéves mozgó átlagai szerint az 1865-ös és 1910-es árindex a búza esetében azonos volt.⁷⁹ Ez esetben tehát a növekedés nem az áremelkedésnek köszönhető, hanem valóban a terméseredményeknek. Sajnos egyáltalán nem biztos, hogy a búza árindexe megfelelően reprezentálja a teljes szántóföldi termelés (és a kaszálók) árindexét, annak ellenére, hogy a Balkánon Berov adatai megerősítették ezt.⁸⁰ Magyarországon azonban ekkor diverzebb volt a termelés (a napraforgó, cukorrépa és takarmányrépa előretörése ekkor figyelhető meg). Mindenesetre a gabonafélék (a kukorica nélkül) így is a termények értékének több mint 50%-át tették ki (ipari növényekkel és takarmánynövényekkel együtt), így nagyot nem tévedünk. Sokkal nagyobb gond, hogy az éves árindex hektikusabb mozgást mutatott, mint a kilencéves mozgóátlag: így a két összeírásunk környékén, 1862–1865 között például 40%-ot zuhant az árindex, 1900 és 1910 között pedig éppen ennyit emelkedett. Véletlen szerencse csupán, hogy közvetlenül az 1865 és 1910 előtti években az árindex nagyjából azonos szinten mozgott, így megkockáztathat-

78 Az új kultúrák meghonosítása (például szőlő) felértékelte a homoktalajok korábbi gyenge potenciálját. Csak Kecskeméten 8000 holdat parcelláztak fel 1860 és 1910 között. Szilágyi 2017, 63. Emiatt aztán nem kizárólag extenzifikációról beszélhetünk, de biológiai intenzifikációról is (amely nem tévesztendő össze a technológiai és munkaintenzifikációval).

79 Katus 2012, 429. (1. ábra).

80 Berov 1976. alapján lásd a II. 3. ábrát: Demeter 2014, 180.

tó, hogy a *jövedelemnövekedésnek legalább a fele a fajlagos terméseredmények javulásának tudható be* (a másik fele az árnövekedésnek).

S hogy mekkora volt az említett népességnomás (a földéhség)? A napszámra kényszerülők számának 1900 és 1910 közötti növekedését, valamint területi elhelyezkedésüket vizsgálva, rengeteg településen tapasztaljuk az érték megduplázódását, ami ilyen rövid idő alatt még az összeírás alapjának megváltozása esetén is riasztó jelenség, melyet a napszámra kényszerülő kisbirtokosok⁸¹ számának szinte minden nagytájrán jellemző, az agrárkeresők számának 1900–1910 közötti változásához képest dinamikusabb (területileg differenciált) emelkedése ugyancsak alátámaszt (*15. ábra*). Más módon is megvilágítva a kérdést, összevettük a napszámra kényszerülő kisbirtokosok arányának regionális mintázatát 1910-ben (*15. ábra*) (az előbbi sorokkal ellentétben, mely a folyamat dinamikájára utal, itt állapotot, statikus helyzetet rögzítünk) az általunk kialakított komplex mutatóval, mely a területegységre jutó népességet és az egy főre jutó nettó kihozataalt kombinálja az 1901 és 1910 közötti tényleges szaporulattal (*16. ábra*).⁸²

A napszámra kényszerülő kisbirtokosok (lecsúszók) statikus és dinamikus mutatója szerint 1910-ben a legsúlyosabb a helyzet egyaránt a nemzetiségek lakta perifériákon volt: Kárpátalján, Erdélyben és a Felvidéken, a hegyvidéki régiókban (így a magyar jellegű Székelyföldön is). Persze a világos színnel jelölt területek sem feltétlenül jelentenek kedvező adottságot, hiszen a napszámra kényszerülő kisbirtokosok kis aránya jelentheti a földnélküli napszámosok (lecsúszottak) nagy arányát is (az agrárbérmunkások aránya nem vizsgálható a kategória 81. lábjegyzetben említett sajátossága miatt).

81 A KSH a napszámos kategóriába az ipari és terciér szektorban is szolgáló napszámosokat (cselédeket) is beleérti, így a kép *nemcsak az agrárszféra túltelítettségére utal, de az iparosodás előrehaladására is*. Ezért választottuk inkább a kisbirtokos napszámosokat az agrár-túlnépesedés jellemzésére.

82 A képlet tehát: (terület/fő) x (jövedelem/fő) – népességnövekedés. Második szorzótényezőként azért nem a jövedelem/terület került be, mert akkor egyszerűsítés után jövedelem/fő értékhez jutunk, tehát nem a demográfiai nyomást kapjuk meg. A népességnövekedést a negatív számok miatt (melyek kedvező értékek esetünkben) nem hányadosként képeztük. A képlet tulajdonképpen azt mutatja, hogy a kis egy főre jutó területet kompenzálhatja(-e) a termelékenység és a demográfiai nyomás hiánya. Ennek egyszerűsített kombinációs táblázata alább látható:

<i>Egy főre eső termőterület</i>	<i>Egy főre eső jövedelem</i>	<i>Népességnövekedés (potenciális veszélyforrás a jövőben)</i>	<i>Agrárkilátások</i>
nagy	nagy	nagy	0
nagy	nagy	kicsi	igen kedvező
kicsi	kicsi	nagy	nem jó
kicsi	kicsi	kicsi	0
nagy	kicsi	nagy	nem jó
nagy	kicsi	kicsi	viszonylag jó
kicsi	nagy	nagy	nem jó
kicsi	nagy	kicsi	viszonylag jó

A komplex mutató első fele (demográfiai nyomás nélkül) alapján a Tiszántúl, a Délvidék, Moson és Fejér volt jellemezhető a legjobb egy főre jutó jövedelem- és egy főre jutó területértékekkel (a vizsgálatban nem válik külön a kisbirtok és a nagybirtok, így nem meglepő módon nagybirtok dominálta területek is bekerültek a kedvező adottságú területek közé, noha az itteni jövedelem és birtoktest nagy része nem a termelők kezén volt).⁸³ Kombinálva ezt a demográfiai nyomás nagyságával, az Északnyugat-Felvidék, Kárpátalja és Észak-Erdély mellett kirajzolódik a Duna–Tisza köze és Szatmár mint *az agrármélesség szempontjából leglabilisabb terület*. Azaz egy része etnikai régió, más része pedig nem.

Ezek után joggal vizsgálendő az a szomszédos országok történeti szakirodalmában gyakorta elhangzó állítás, hogy a dualizmus kora a magyarországi kisebbségeknek nem kedvezett (amit a magyar történészek különböző mutatókkal igyekeznek cáfolni, mint például a románság magasabb fokú alfabetizációja Erdélyben, mint a Regátban).⁸⁴ Másképpen: a szociális helyzet imént említett (rétegspecifikus) romlása mellett kimutathatók-e más választóvonalak mentén formálódó (például etnikai, vallási) területi sajátosságok – a napszámra kényszerülő kisbirtokosok számának területi mintázata (mely viszont szociális, nem pedig etnikai helyzetre utaló mutató) ugyanis arra utal, hogy nem. A szociális és kulturális helyzetet illusztráló mutatók (anyanyelvi oktatást megvalósító iskolák aránya a népcsoport összlakosságon belüli arányához mérve; kulturális intézmények száma, alfabetizáció stb.) mellett az egyéni vagyoni (vagy jövedelmi) helyzet regionális különbségeire azonban lényegesen kevesebb utalás történik a szakirodalomban (pedig a megélhetés ugyanolyan fontos, mint a nemzeti hovatartozás megélése, sőt a kettő közötti kapcsolat sem vitatható) – részben azért, mert nehezen mérhető.

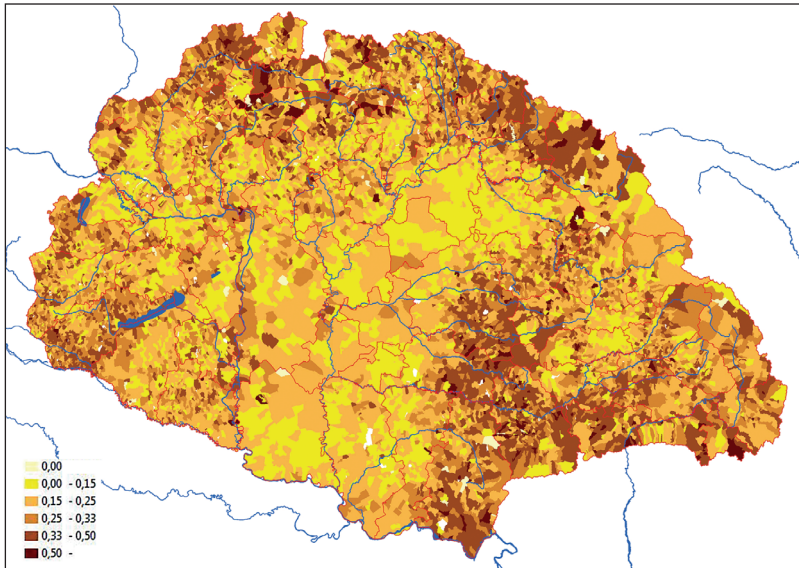
Pedig a problémakör nem indifferens: a kérdés nemcsak az, hogy az országot 1920-ra szétfeszítő centrifugális problémák (földkérdés, választójogi kérdés) az általános szociális-jóléti szempontú megközelítés mellett kapnak-e etnikai színezetet, ezáltal továbbmélyítve a törésvonalakat, vagy éppen ellenkezőleg, a halmazok csak részben fednek át, így markáns és földrajzilag is lehatárolható csoportok helyett a társadalmi fragmentáció kerül előtérbe, hanem az is, hogy az ország modernizálása (mint pozitív folyamat, centripetális erő) mutatott-e regionális mintázatot, vagy kiegyenlített volt? Másképpen: a felzárkózó és lemaradó részek esetében kimutatható-e az etnikai törésvonalakkal való egybeesés – ez ugyanis továbbtetézné a meglévő ellentéteket. A gazdasági-társadalmi sérelmek artikulálódhatnak-e más koordináta-rendszer mentén, például etnikai síkon (erősítve a nemzeti propagandát)? Az is jelzésértékű, ha az esetlegesen létező regionális differenciák korrelációt mutatnak a későbbi határokkal.

83 A módszer azonban erre nem érzékeny, ráadásul az 1910-es összeírásunkban nincs feltüntetve a nagybirtok, így arra következtetni csak az 1865-ös adatok és a Gazdacímterek alapján lehet (ez utóbbit azonban még nem rögzítettük adatbázisunkban, a Kolossa–Puskás-féle adatsorhoz pedig nem volt digitális hozzáférésünk).

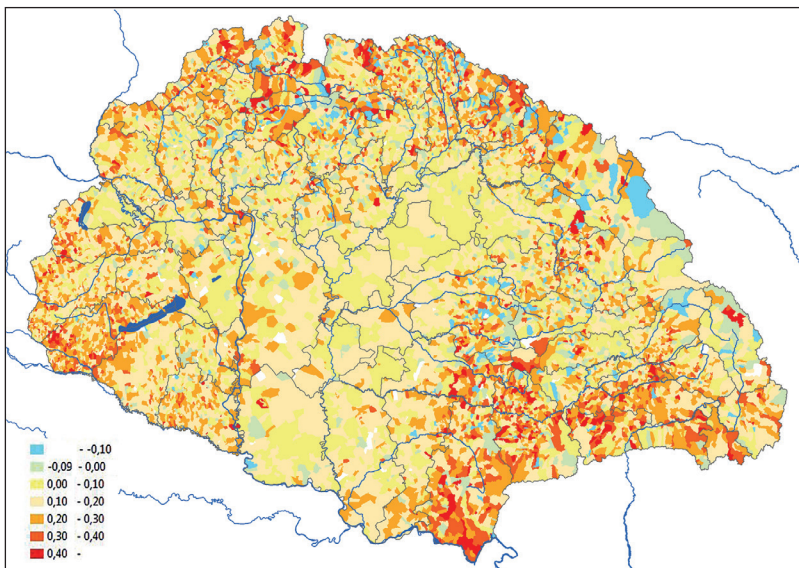
84 1880-ban 2756 román tanítási nyelvű és 394 magyar–román kéttannyelvű iskola működött Magyarországon. Ez jócskán meghaladta a kétszer népesebb anyaország román iskoláinak a számát; igaz, 1913-ra ez a mutató jelentős csökkenést jelez: 2170 román tannyelvű iskolával. Hanák 1983, 1007.

15. ábra

a) Az agrárbérmunkára kényszerülő kisbirtokosok aránya az összes birtokosból 1910 (%)
(1910–1900)

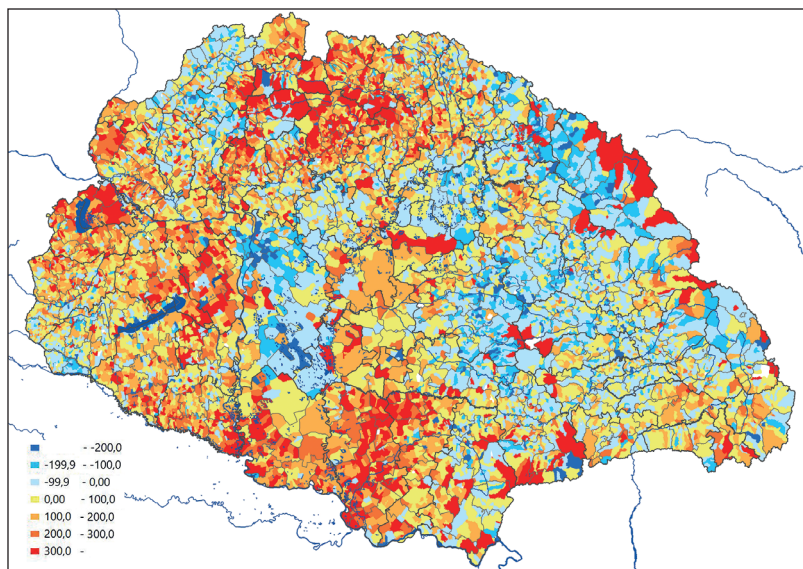


b) Az agrárbérmunkára kényszerülő kisbirtokosok számának változása a mezőgazdasági keresők számának változásához képest (az 1900. évi és az 1910. évi értékek különbsége)



16. ábra

A demográfiai nyomás nagysága a (terület/fő) x (jövedelem/fő)
– népességnövekedés-képlet alapján (a negatív értékek kedvezőtlenek)



Trianon okai kapcsán számtalanszor megfogalmazódtak társadalmi és nemzetiségi problémákat központba állító elméletek (a földkérdés és a választójog mindkettőhöz kapcsolódik indirekt módon), de a *regionális egyenlőtlenségekről* csak elvétve esik szó. Pedig a jelenség két szempontból is vizsgálatra érdemes. Először is, az imént említett kérdések egy része sem általános, hanem regionális probléma volt. A földosztás ugyanis hiába lett volna népszerű Erdélyben és a Felvidék szegényei között, ha egy pillantást vetünk az egy főre vagy egy birtokra eső jövedelemre, akkor világos, hogy még egy „maximálisan igazságos” földosztás sem segítette volna e régiók boldogulását a fajlagos jövedelmek javulása (modernizáció!) nélkül. Ezek ugyanis olyan alacsonyok voltak az Alföldhöz képest, hogy egy generáción belül megsemmisült volna a földreform minden vívmánya (talán más a helyzet az Alföld esetében). A fajlagos földjövedelem e területeken egyáltalán nem nőtt dinamikusán 1865 és 1910 között (12. ábra), s erre egy egalitárius (balkáni típusú) földreform esetén sem lehetett számítani (lásd az 1. táblázatot, mely azt mutatja, hogy 1865-ben a kisbirtok kihozatala egy holdon jóval kisebb volt, mint a nagybirtoké). A kérdéses területek kiürülése természetesen javíthatta a helyzetet, de ekkor a gazdasági helyzet javulása a kisebbségek térvészését és feloldódását eredményezhette.

Másodsorban egy olyan modell, mely *Magyarország belső fejlettségi viszonyainak differenciáival magyarázza például az ország kohéziós erejét*⁸⁵ (gondolva az örökzöld

85 Ez persze egymagában nem lehet releváns.

„Trianon-témára”), a jelenből visszatekintve számos, eltérő (en értelmezhető) kimenetet is adhat: 1. Nincs regionális különbség, ezek idővel (2010-ig) növekednek. 2. Nincs regionális ellentét, ezek napjainkig nem is változtak. 3. Van regionális ellentét, ezek idővel nem változnak. 4. Van regionális különbség, ezek idővel csökkennek. 5. Van regionális különbség, ezek idővel nőnek. Világos, hogy a 4. változat a szomszéd országok történései számára egyértelmű érvként szolgálhat Trianon „legitimitása” mellett, legalábbis az ő szemszögükből, míg például az 5. nem lehet legitimáló jellegű kimenet a számukra, miként – szigorúan ebből a gazdasági szempontból – az 1–2. és 3. kimenet sem támasztja alá a Magyar Királyság szétrobbantását. Nem mindegy tehát, hogy mi történt – de az interpretációt befolyásolja az is, hogy hogyan és mit mérünk.

A vagyoni egyenlőtlenségek azonban csak áttételesen mérhetők. A központi terhek közül a Magyar Királyság Központi Statisztikai Hivatalának adatai alapján az egy főre jutó direkt (közvetlen) adók⁸⁶ mértéke (17. ábra) mérhető, s ennek alapján a magyar történések álláspontja látszik igazolódni: a felvidéki és erdélyi területek egy főre jutó direkt adója (az indirekt adót nem közli a statisztika, de ez egyébként is az urbanizált területeken mutat nagyobb értéket) egyáltalán nem magas a magterületekéhez képest, tehát a nemzetiségi területek túladóztatása nem bizonyítható.

A látszat azonban csal. Az adóteher ugyanis csak a bevételhez képest mérve ad reális képet: alacsony jövedelem esetén még kis adó is jelenthet elviselhetetlen terhet. Sajnos településszintű egyéni jövedelmi kimutatások nem állnak rendelkezésre, tehát proxy változóként az egy főre jutó települési vagyont (ez nyilván nem azonos az egyén helyzetével, de az egyént beágyazó közösség lehetőségeiről – tűzoltószertártól a hidak, utak fenntartásáig, beruházásra alkalmas területek kijelöléséig – képet nyújt) választottuk⁸⁷ (18. ábra). Az egy főre jutó települési vagyont teljesen más képet mutat: a Délvidék (részben a katonai határőrvidék felszámolása miatt) és a szász területek a leggazdagabbak e tekintetben, a Felvidék, Kárpátalja és Erdély már koránt sincs ilyen jó helyzetben. A települési vagyont helyettesítheti még az egy főre jutó nettó földjövedelem is 1910-ben, lévén Magyarország agrár-ipari ország, s a rurális térségek legnagyobb jövedelemforrása továbbra is a mezőgazdaság volt.⁸⁸

Ha pedig a két változó hányadosát bemutató kartogramot elemezzük – a vagyonhoz (20. ábra) vagy tiszta kataszteri földjövedelemhez mért terheket alapul véve (19. ábra) –, akkor bizony a határon túli történések álláspontja – miszerint nem volt olyan

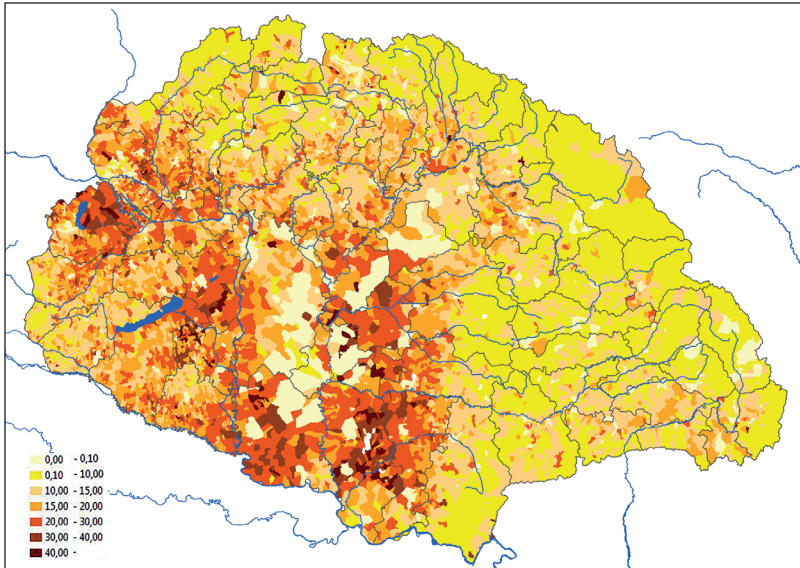
86 Az állami egyenes adók közül 1909-ben a földadó, a házadó, a keresetadó, a nyilvános számadásra kötelezett vállalatok és egyletek adója, valamint a tőkekamat- és járadékadó összértéke meghaladta a 167 millió koronát, mely az egyenes adók teljes összegének ekkor csaknem a 70%-át (167 millió és 240 millió), a pénzügyminisztériumi teljes bevételek pedig csaknem az ötödét adta (900 millió). Lásd Szilágyi 2018a.

87 A települési jövedelem nem feltétlenül jó mutató itt: ebbe ugyanis beletartozik a pótagó, pótagót pedig azok a települések is kivetettek, melyek speciális feladat ellátásához igényeltek többletforrásokat, s azok is, melyek olyan szegények voltak, hogy saját működésükhöz volt szükség a helyi lakosság adóztatására. Ráadásul kivetésének számtalan módja volt, ami nagy lokális varianciát jelentett. (Emiatt a pótagót a terhek közé sem érdemes bevonni.)

88 Viszont ez is torzít, s éppen a hegyvidéki peremterületek esetében: ugyanis az állattartásból származó jövedelem nem tartozott a kataszteri földjövedelembe.

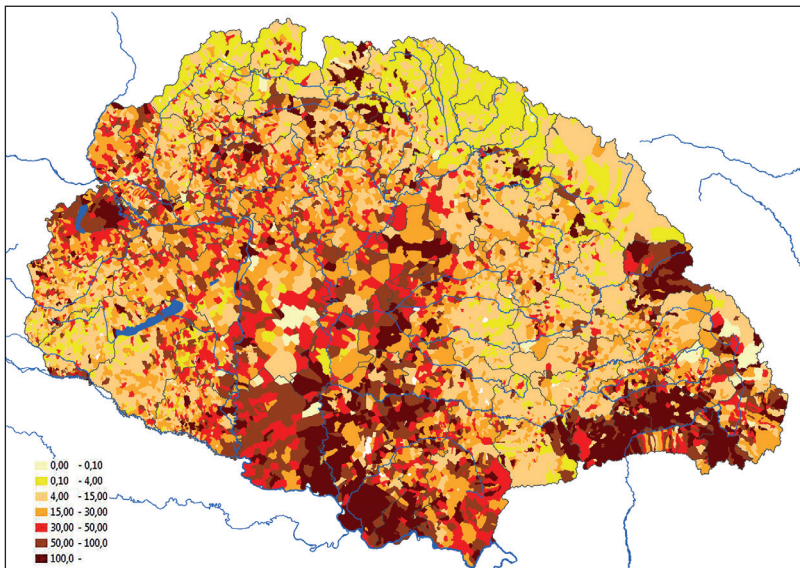
17. ábra

Egy főre jutó direkt állami adóterhek (1909, korona)



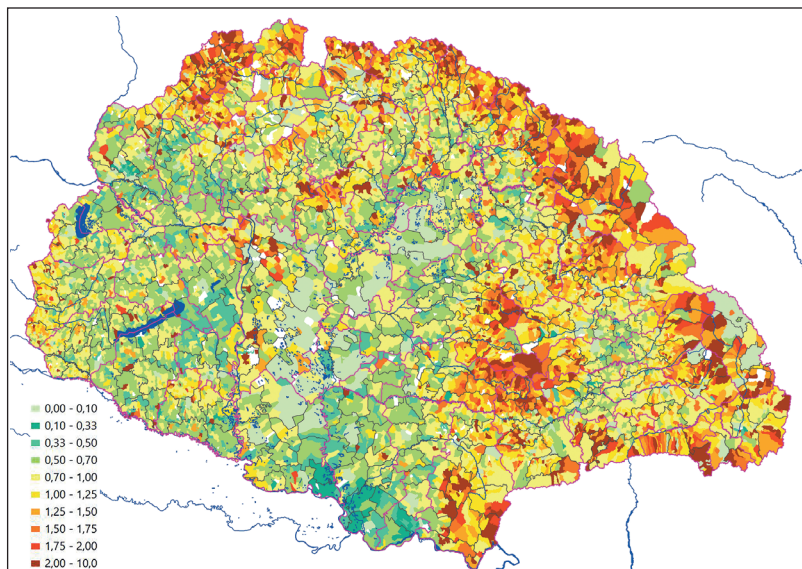
18. ábra

Egy főre jutó települési vagyon (1909, korona)



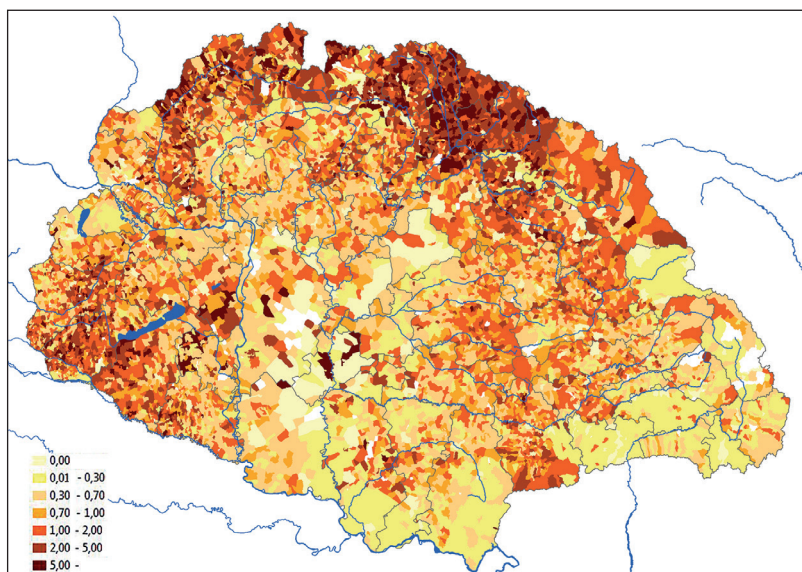
19. ábra

Direkt adóteher a települési nettó kataszteri jövedelem arányában (1 = 100%)



20. ábra

Egy főre jutó állami teher az egy főre jutó vagyonhoz mérve (1909)



jó peremterületen és/vagy kisebbségként élni a történeti Magyarországon – nem elvetendő, s legalábbis további vitákra ad alapot. Különösen érvényes ez szlovák, ruszin és román viszonylatban. *Esetükben tehát a nemzetiségi sérelmekhez szinergista módon társulnak az alulfejlettségből, elmaradottságból táplálkozó igények és frusztrációk, elmélyítve a törésvonalakat,* míg a Délvidéken a szerbek és Szászföldön a németiség esetében a jövedelemhez mért teher értéke nem nagy, tehát alkalmas az etnikai jellegű sérelmek elfedésére. (Persze az elemzett torzulások miatt kritikával kezelendők e megállapítások.)

Ez a térkép egyébként nagyon hasonlít a halálokok elterjedését bemutató térkép-sorozatra is: a mai Szlovákia és Erdély területén a szamárköhhögés, kanyaró és vörheny kiugróan magas értéket mutatott a magyarlakta területekhez képest (21. ábra), míg a tuberkulózis az utóbbin volt erőteljesebb, ami arra utal, hogy a modernizációnak nemcsak finansziális aspektusaiban nyilvánult meg a különbség. A „hagyományos” és „modernizációs betegségek” elterjedésének területi mintázata az etnikai térképpel és a gazdasági fejlettséggel is egybevág (23. ábra), ugyanakkor a természetföldrajzi tényezőkkel is kapcsolatot mutat, tehát mintázatának etnikai karaktere nem „tudatos politika” eredménye. (A vizenyős, alacsonyabb térszínekhez jobban kötődik a tbc, míg a légúti betegségek esetleg a párás levegővel hozhatók összefüggésbe a zártabb hegyi völgyekben, így azt, hogy melyik tényezőnek volt döntő szerepe, csak egy szisztematikus regresszióanalízis tudná bizonyítani.)

Vajon hogyan befolyásolták a földjövédelmi viszonyok a választójogot? Gerő András: *Az elsőprő kisebbség* című könyvében található térképmelléklete (42. oldal) szerint a szlovák és román területeken a választói jogosultság alapját jelentő földadó értéke elenyésző volt, szemben a magyarlakta területekével. Bánffy Dezső szerint Máramarosban a limit 17 krajcár, Liptóban 35 krajcár, Szilágyban 11 krajcár, Abaújban 1 forint 20 krajcár, Erdélyben 6–7 forint, Csongrádban 16 forint. Így a választási törvény magyarok tízezreit zárja ki a választásból a magasabb census miatt. Bánffy megjegyzése toposzá is merevedett a későbbiekben (egy hasonló jellegű, de a kisebbségek szempontjából kedvezőtlen nézőpont antitéziseként). Csakhogy megfelelnek arról, hogy a választójog alapjául szolgáló földadót országosan egységesen, a jövedelem 20, majd 25%-ában állapították meg a századforduló után, azaz elviekben egységes szemléletet tükrözött (csak ez a térképről nem derül ki). Így hiába magasabb a census értéke a délvidéki területeken, ha ezek a földek ugyanakkor jóval termékenyebbek is voltak. Manipulációra csak akkor gyanakodhatunk, ha térképre rajzoljuk *a census és az adóalapul szolgáló földjövédlem arányát* és a várt 20–25%-os értéktől eltérést tapasztalunk. De a két indikátor térképezése meglepő eredményt mutat. Az ország területének nagy részén a választójog alapját képező földadóminimum valóban 20–25%-a a települési tiszta földjövédlemnek: a magas kihozattal jellemezhető Délvidéken és a kedvezőtlen egy keresőre jutó tiszta jövedelemmel rendelkező Felvidéken egyaránt – a Gerő térképén látható különbségek zöme eltűnt. Tehát *általánosságban véve nem igaz, hogy szándékos torzítást alkalmaztak volna a magyarlakta területeken a magyarság rovására, hiszen a census értéke a földjövédlemmel nagy korrelációt mutat.* Négy kivételt azonban meg kell említeni: először is Erdélyben egységesen (és máshogy) számolták a census értékét, ennek következtében itt bizony a románlakta és a székely régiókban egyaránt magas volt a

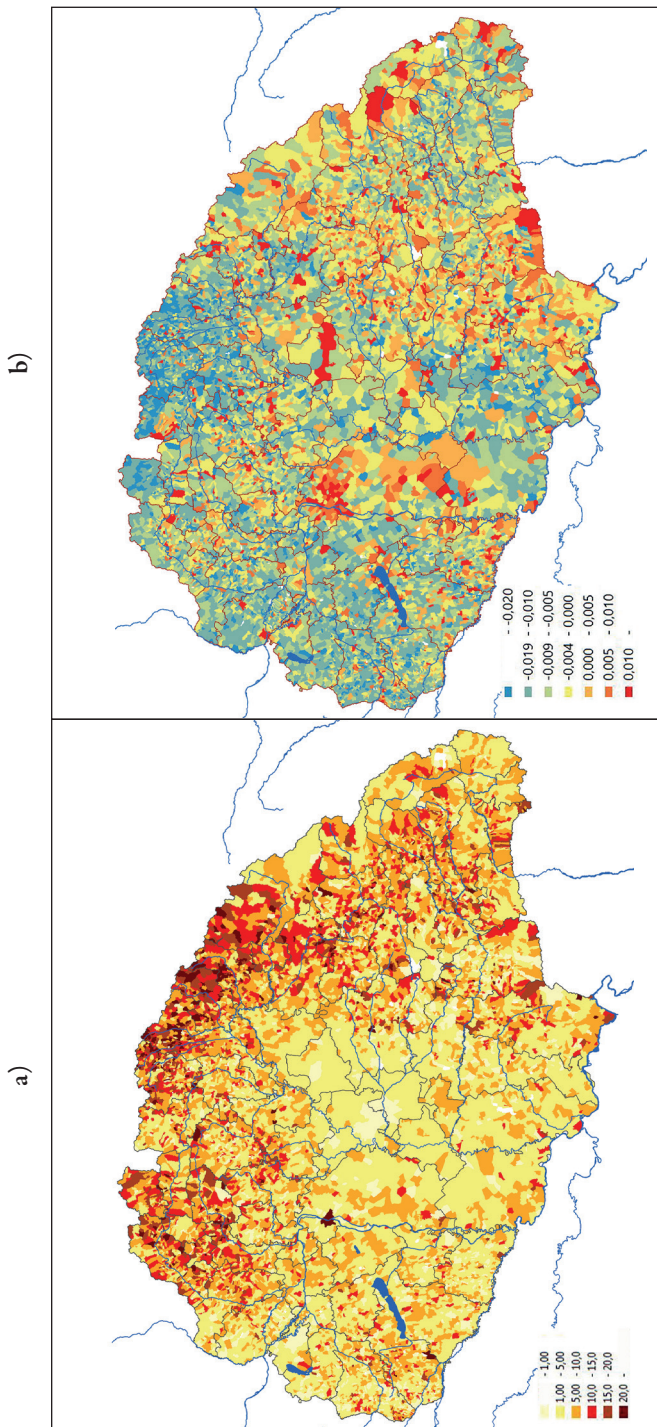
cenzus (50% felett) a tiszta jövedelemhez képest. Ez tehát azt feltételezi, hogy a társadalom településenkénti belső tagozódása olyan volt, hogy sok lehetett a szegény (ti. a települési átlag alacsony volt, így az adó nem 25% volt, hanem annál több), aki kiszorult a választójogból. Országos viszonylatban tehát e régióban beszélhetünk választójogi „egyenlőtlenségről”, bár nem etnikai különbségtétel mentén (feltételezések szerint ’48-asságuk miatt áldozták be az itteni etnikailag magyar választókat). Másodsorban viszont meg kell jegyezni, hogy e régióban a nem földalapú mezőgazdasági jövedelem (állattartás) értéke az átlagosnál nagyobb volt, ez viszont nem szerepelt a kataszteri földjövedelemben, így a választói cenzus megállapításához felhasznált adóértékben sem (ez sokszor a kisebbségek rovására torzítja a választójogot). Harmadsorban a nyugat-felvidéki határregióban és a Dél-Dunántúlon valóban kedvezőtlenebb a helyzet az országos képnél, a választójogi cenzus magasabb volt a 20–25%-nál, tehát a településen belüli jövedelemeloszlás nem Gauss-görbére hasonlít, így vélhetően kevesebben voltak jogosultak a választójogra. Itt elsősorban *nem* magyar ajkúakat érint hátrányosan a helyzet (szlovákok, németek). Negyedszer – és ez leginkább az alföldi nagy mezővárosokban jellemző, ahol az egy keresőre jutó agrárjövedelem egyébként is magas volt – a városokban meghúzott alacsony limit miatt arányaiban többen voltak jogosultak választásra (kisbirtokosok, akik napszámra is kényszerültek, vagy a választójogi törvényben is említett ¼-ed telkes limethez közel álló kiscgazdák). Mivel e (mezővárosi) körzetekben a kormánypártok rendre vereséget szenvedtek (22. ábra) – másképp fogalmazva, e szegényebb rétegek között a ’48-as pártok nagyobb eredményt tudtak elérni – nem meglepő, hogy a cenzus korlátozására tettek kísérletet már 1871-ben, és éppen a városi kispolgárság lett volna a sérelmezettje a döntésnek.

Összességében *a regionális jellegű és társadalmi rétegeket differenciáltan érintő manipuláció tetten érhető, az viszont nem bizonyítható, hogy a kisebbségek általánosságban nagyobb vagy éppen kisebb arányban jutottak választójoghoz* (az erdélyi románságot és a trencsényi szlovákokat leszámítva). A magas alföldi cenzus ugyanis a jövedelemhez képest nem volt aránytalanul magas. A választók 56,2%-a volt magyar (országosan a lakosság 54,5%-a volt magyar anyanyelvű), a németek esetében ez 12 és 10%, a szlovákság esetében 11,4 és 10,7%, a románoknál viszont 11,2 és 16,1%. Ugyanakkor az sem tagadható, hogy azokon a területeken, ahol a cenzus (földadó) magas (kirekesztő) volt az átlagos tiszta jövedelemhez képest, ott nagyobb gyakorisággal nyert a kormánypárt (Trencsén, Zólyom, Muraköz, Móc föld, Beszterce-Naszód, Fogaras, de Székelyföld is) a református Ormánság kivételével. (De nyert a kormánypárt olyan helyeken is, ahol viszonylag alacsony volt a cenzus. Az ellenzék általában nem tudott nyerni a földjövedelemhez képest magas cenzusú körzetekben. Győzelmeinek az alacsony cenzusú Szilágyban, Dél-Gömörben pedig felekezeti okai is voltak.)

Az itt írtak felvetik azt a kérdést is, hogy milyen volt Magyarország regionális szerkezete 1910-ben – értve ezen a fejlettségi különbségek által definiált régiókat (nem pedig a mesterségesen definiált régiók differenciáit, mint például a Keleti Károly-féle statisztikai régiókat, vagy akár természetföldrajzi alapú lehatárolásokat). A fejlettségi és természetföldrajzi régiók határainak teljes egybeesése azt jelentené, hogy a gazdasági fejlődés még nem lépett túl a természeti lehetőségek kiaknázásán, tehát a társadalom

21. ábra

- a) A vörheny, a kanyaró és a szamárköhögés részaránya a halálokok közt (1901–1910. évi átlag, %) /
 b) Migrációs ráta (mint a lokális népességnövekedésért felelős tényező) 1901 és 1910 között (ezrelék)



dominánsan agrártársadalom, mely ráadásul nem képes meghaladni az önellátó gazdálkodás szintjét, nem jellemzi a diverzifikáltság, innováció – magas fokú önszerveződés –, illetve a többi szektor vívmányainak alkalmazása. Azt már Nagy Mariann többváltozós, klaszter- és faktoranalízisen alapuló vizsgálata bizonyította, hogy az agrár régiók sok helyütt nem esnek egybe a hipotetikus természetföldrajzi régiókkal,⁸⁹ azaz az ország agráriuma áttért a külfolyamatok által is meghatározott agrártermelésre és meghaladta az önellátó agrártársadalmak szintjét 1895-re.

A GIS-ta Hungarorum adatait felhasználva – a Beluszky Pál (2000) és Győri Róbert által alkalmazott metodológiát⁹⁰ követve – Szilágyi Zsolt végzett finomabb felbontású (településszintű) komplex vizsgálatot.⁹¹ Az általa öt változó alapján kirajzolt kartogram meglepő módon nagy egybeesést mutat az egy főre jutó direkt adók és a települési vagyon hányadosa, valamint az egyes betegségek által kirajzolódó képpel, ami arra utal, hogy az egyén gazdasági kilátásait demográfiai, társadalm szerkezeti sajátosságok (orvosi kezelés, migráció, nem agrárszektorban foglalkoztatottak aránya stb.) határozzák meg, ráadásul ugyanúgy egybevágnak etnikai-felekezeti különbségekkel, de még a politikai aktivitás (illetve annak hiánya) sajátosságaival is. Mint az Pap József (22. *ábra*) térképével összevetve is leolvasható,⁹² a Szilágyi Zsolt által fejlettebbnek jelölt területeken az esetek zömében a '48-as ellenzék vagy a '67-es – a kormánypártból kiszakadó – mérsékelt ellenzék győz; másként megfogalmazva, a kormánypárt a perifériákon dominál, miközben kormányzati pozíciója ellenére képtelen azok periferezálódását megállítani. (Ezek a területek ráadásul a modernizáció a magyar nyelv behatolásával párhuzamos folyamatként haladt, s ez – az alfabetizáció növekedésének egy alternatív interpretációjaként – a modernizációt negatív, elutasítandó folyamatként állította be a – nacionalista érzelmű – kisebbségek nézőpontjából.)⁹³ Miközben ugyanis a lakosságnak csak 6%-a volt választó, s a nemzetiségi területeken a magyarság kis számaránya ellenére az etnikai alapú közigazgatási reformoktól és a választójog kiszélesítésétől egyaránt elzárkózó kormánypárt győz, addig a legfejlettebbnek minősülő területeken élő magyarság (főleg a reformátusok és az alföldiek) elutasítja azt a kormányzatot, mely e jólét kereteit és az országon belüli primátusát biztosítja (22. *ábra*). Ez a paradoxon több mint ijesztő.

Szilágyi Zsolt térképe (23. *ábra*) alapján a korábbi (kisebb területre kiterjedő) szakirodalmi kutatások által hangsúlyozott nyugat–keleti (és észak–déli) lejtő dominanciájával szemben (ami igaz a Monarchia⁹⁴ vagy Csonka-Magyarország szintjén) azt látjuk, hogy a regionális differenciák más képet mutatnak: az 1910-es perifériák az utódállamok magterületeivel esnek egybe. Az 1910-ben fejlettnek minősíthető terüle-

89 Nagy 2003, 360–361.

90 Győri–Miklé 2017, 144–164; Győri 2006, 231–250; Győri 2007, 7–22; Beluszky 2000, 299–326.

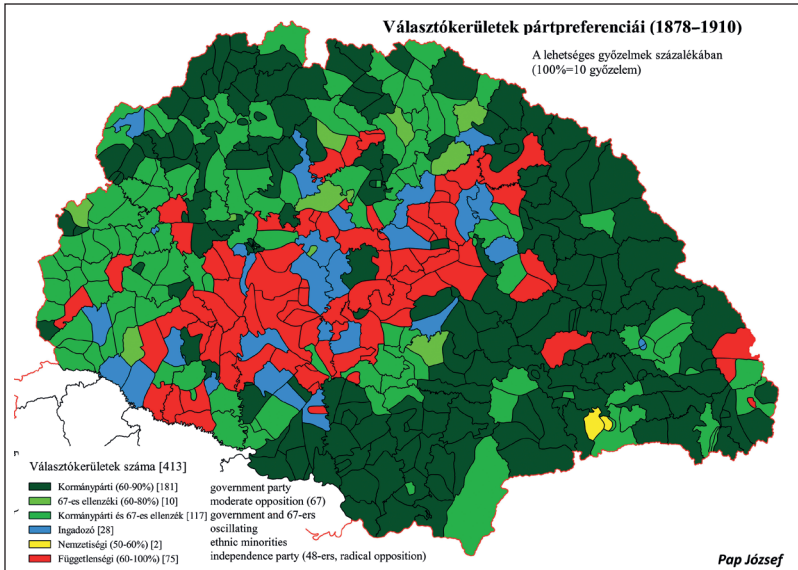
91 Szilágyi 2018b, 13–53.

92 Gerő 1988, 76–77. Pap 2014, térképmelléklet. Pap 2016, 337–366.

93 Ezek után világos, hogy rá kellene nézni a korábban elemzett földkérdés (lásd: napszamosok) mellett a korszak másik neuralgikus pontjának tekintett választójogi reform problematikájára is.

94 Demeter–Radics–Pénzes 2018.

22. ábra
Választókerületek pártpreferenciái
(Pap 2014, 2016)



tek határa (különösen a mai határon túli területekkel való összevetésben)⁹⁵ nagyjából a vásárvárosokat összekötő körvasút vonalán végződik. Meglepő (főleg Győri Róbertnek az 1970-es helyzetre vonatkozó adatai fényében), de az Alföld korántsem volt annyira (és egységesen) *fejletlen*, mint amennyire Veres Péter vagy Erdei Ferenc vagy Illyés Gyula soraiból következne.⁹⁶ A lyukak ugyan (Tiszazug, Tisza-tó, Zala, Szabolcs-Szatmár) megvoltak már akkor is (és ma is),⁹⁷ *tehát e jelenleg is periférikus térségek helyzete legalább 100 éves múltira tekint vissza – ami különösen ijesztő az azóta végbe (nem) ment kormányzati fejlesztési törekvések elhibázottságát illetően* –, de Csongrád, Békés és a Duna–Tisza köze mezővárosi jellegük ellenére sem voltak rossz helyzetben (bár kétségtelenül illik az utóbbira a tanyarendszer miatt az ambivalens szó), különösen, ha a fejlődés későbbi tendenciáit vagy a határon túli agrárregiók akkori helyzetét nézzük.

E vizsgálat további – eltérő módszereket és eltérő indikátorokat felsorakoztató – kutatásokat indukált. Itt nem célunk ezek módszertani szempontú elemzése,⁹⁸ sokkal

95 Győri Róbert és Mikle György tanulmányában a területi különbségek a Szilágyi Zsolt-féle centrumon belül már jóval markánsabbak, hiszen az 1910-es helyzetet a mai országterületen belül vizsgálták.

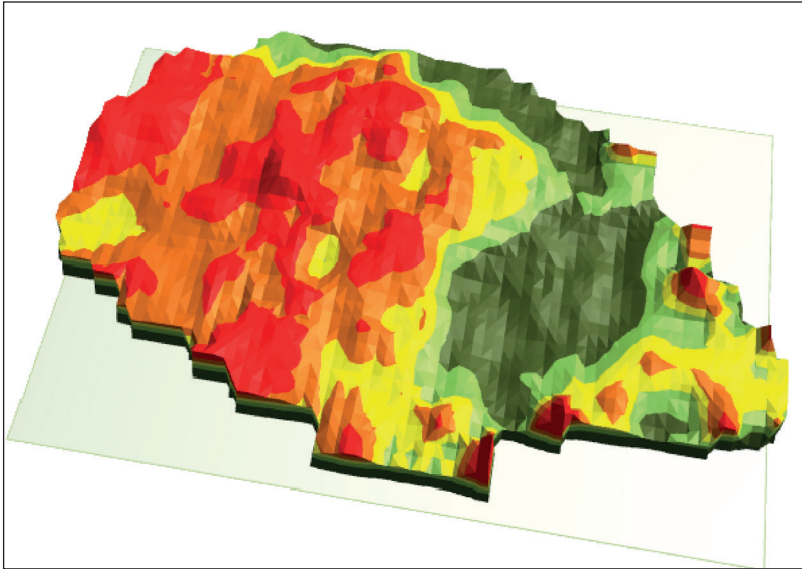
96 E két világháború közötti szerzők idézése nem véletlen: a szintén Szilágyi Zsolt által (immár a csonka országterületre) készített HDI-index alakulását 1910 és 1930 között bemutató kartogramok szerint e területek nem javítottak a helyzetükön. Szilágyi 2018a.

97 Péntes 2014.

98 Ezt megtettük a „Területi egyenlőtlenségek nyomában a történeti Magyarországon” című kötetünkben (2018).

23. ábra

Magyarország fejlettségének regionális differenciái 1910-ben, 5 mutató alapján
(Szilágyi 2018a,b)



inkább a következtetések levonása. Az egyik ilyen vizsgálat (Pénzes János: 24. ábra) a független változók azonosításán alapult, amelynek előfeltétele az adatsorok normáloszlása, mely önmagában is redukálta a szóba jövő indikátorok számát. Az így megrosztált változóhalmoz alapján előállított területi fejlettségi index a 24. ábrán látható.

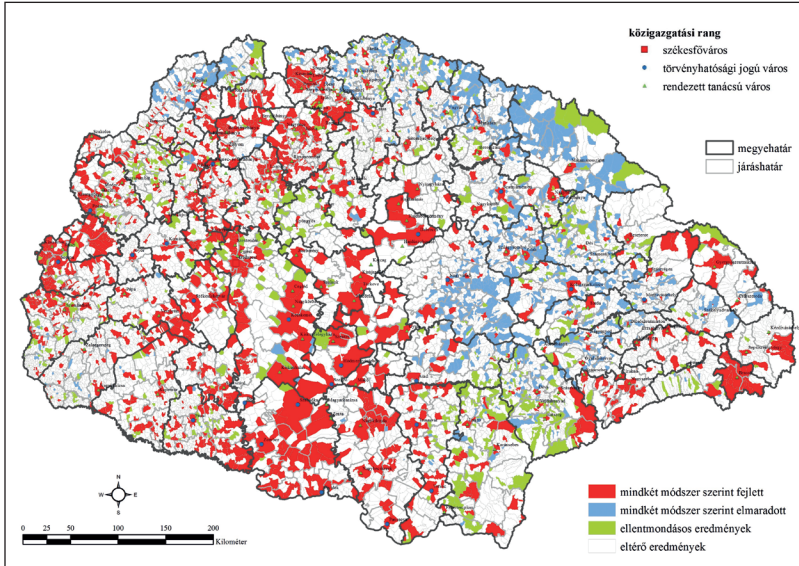
E módszer alkalmazásának oka abban keresendő, hogy célunk a ma is alkalmazott indikátorokhoz hasonló, azokkal párhuzamosítható változók felhasználása volt, azzal a szándékkal, hogy *a jövőben a történeti Magyarország egész területén több időhorizontra kiszámolhassuk a fejlettségi viszonyokat, így válaszolva a felvetésre, hogy csökkent-e az 1910-es perifériák lemaradása a centrumhoz képest 2010-ig* (gazdasági értelemben legitimálható-e Trianon). A többváltozós statisztika alkalmazásának speciális peremfeltételei miatt számos egyébként érdekes-értékes mutató eleve kiesett, továbbá a modern korból kölcsönzött módszertan miatt olyan változókat is be kellett vonni a vizsgálatba a területi fejlettségi index kiszámításához, melyek csak járásszinten voltak elérhetőek, vagy kevés településre voltak jellemzők, tehát járásszintű aggregációt igényeltek. A túlzott mozaikosság elkerülése (12 548 település) szintén indokolta a járásszintű (454 járás) vizsgálatot.

Abból a célból, hogy a nem normál eloszlású változók ne essenek ki a vizsgálatból, másik módszerünk az egyváltozós térképlapokból indult ki.⁹⁹ Mivel a célunk eleve a perifériák és centrumok azonosítása volt, a túlzottan mozaikos képet mutató változókat

99 A Historical Geographical Atlas of Hungary... 2017.

24. ábra

A Györi-féle módszer (2006) és a Pénzes-féle területi fejlettségi index (2014) alapján számított fejlettségi tizedek összehasonlítása (felső és alsó 3 decilisbe tartozás alapján) 1910-ben (Pénzes 2018)



negligáltuk (erre az előző módszer nem volt képes). A térképeken lévő értékeket $-1 - 0 - +1$ között újraosztályoztuk, ezzel standardizálva az adatokat (így szabadulva meg az egyes változók esetében jelentkező, eltérő léptékből származó problémáktól, amelyek a későbbi fedetés, aggregálás, összeszorítás esetében jelentkezhetnek), majd pedig generalizáltuk a képet, azaz csökkentettük a településszintű felbontás okozta mozaikosságot. Míg az előző módszer az egymással nagy korrelációt mutató indikátorokat automatikusan kiszűrte, csak a független változókat megtartva, esetünkben ez nem volt cél: amennyiben a két változó a társadalmi-gazdasági élet teljesen eltérő aspektusára világított rá, akkor maradt a vizsgálati halmazban. (Akkor is, ha utólag gyanítható, hogy ok-okozati összefüggést kell feltételezni a háttérben a két mutató hasonló területi mintázatánál.) A fejlettség méréséhez végül 27 demográfiai, egészségügyi, műveltségi, gazdasági jellegű mutatót választottunk a fentiek figyelembevételével. Mindemellett dinamikus változókat is elkülönítettünk, hiszen a cél nemcsak a fejlettség, de a fejlődési dinamika bemutatása is volt, e kettő pedig nem szükségszerűen esik egybe.¹⁰⁰

100 A tényleges dinamikus – például 1880–1910 közötti – változást mutató indikátorok mellett egyes, jellegükben dinamikus folyamatokra utaló, 1901–1908 közötti demográfiai mutatót is bevontunk a vizsgálati körbe, mint amilyen a migrációs ráta vagy a törvénytelen születések aránya. Ez utóbbinál egyedi interpretációt alkalmaztunk.

4. táblázat
A fejlettségi vizsgálatokhoz kiválasztott indikátorok

Demográfia	Egészség	Műveltség	Életminőség	Agrárium	Terhek és jövedelmek	Ipar és tercier	Dinamikus indikátorok
Halálzási ráta (1901–1908 átlaga)	csecsemőhalandóság az élvészületéskhez mérve	írni-olvasni tudók aránya % (1910)	rossz minőségű házak %-os aránya (1910)	feladott növényi áru tömege 1000 keresőre	egy főre jutó direkt állami adóterhek (1908)	tercier keresők aránya az összesből (1910)	<i>írni-olvasni tudók arányának %-os változása</i>
<i>Migrációs ráta (1901–1908 átlaga)</i>	vörhenyben, kanyaróban, himmlőben elhunytak aránya az összes elhunytból	törvénytelen születések aránya	kereső/eltartott arány (1910)	egy mezőgazdasági keresőre jutó tiszta földjövdelem (1910)	egy főre jutó településvágyon (1908)	ipari keresők aránya az összesből (1910)	<i>napszámra kényszerülő kisbirtokosok %-os arányának változása</i>
60 év feletti lakosság és 6 év alatti lakosság aránya	tbc-ben elhunytak aránya az összes elhunytból (1901–1908 átlaga)	alfabetizáció javulása 1880–1910 között	egy gazdaságra jutó fogatok és 1000 főre jutó lovak (1896)	egy mezőgazdasági keresőre jutó tiszta földjövdelem változása (1865–1910)	állami adóterhek a tiszta földjövdelemhez mérve	háziipari keresők aránya (1910)	<i>1 mezőgazdasági keresőre jutó tiszta földjövdelem változása (1865–1910)</i>
			vasútállomástól való távolság (1890) és állomásrűrség (1910)	napszámra kényszerülő kisbirtokosok aránya (1910)		kisipari keresők aránya (1910)	<i>a vasútállomástól való távolság javulása (1890–1910)</i>

A szűkítés után is bent maradt változók félkövérrel, a dinamikus mutatók dőlttel.

Ezt követően a 27 kartogram alapján az egyes entitások értékeit aggregálva fedvényterképet készítettünk. Az összesítés alapján a következő kép rajzolódott ki: kiemelkedő kumulatív fejlettségi értékeket mutatott Budapest környéke és Debrecen központtal a Tiszántúl, valamint Pozsony központtal a Nyugat-Felvidék (ez Bécs vonzása miatt kiterjedt a Nyugat-Felvidékhez képest tradicionálisabb Mosonra is), melyek között hídként a Jászság és a Duna-tengely funkcionált (26. ábra). Nyúlványként kapcsolódott a centrumokhoz a Duna–Tisza köze a Bácska északi részével és a Mezőföld Pécsig, valamint Békés megye szlovákok lakta régiója. Izolált, de viszonylag kedvező helyzetű foltként jelentkezett Miskolc és a Losonc–Rozsnyó vonal. A felvidéki bányavárosok tömbje már csak átlagos fejlettséget mutatott, míg a centrumok körül koncentrikus átmenet jellemezte a képet a fejletlen régiók felé. Erdélyből csak Brassó és Nagyszében környéke tudott kiemelkedni (dinamikájukat tekintve ezek sem – 25. ábra –; Magyarországon hasonló volt Eger helyzete), Kolozsvár és Medgyes pozíciója csak Erdélyen belül volt kedvező, de Magyarországgal összevetve már nem. Zala megmaradt a trianoni országtérület legelmaradottabb részének Nógráddal és a Szatmári-Tiszaháttal egyetemben. A Nyírség helyzete ennél némileg kedvezőbb (de ugyanúgy elmaradott volt, mint Szilágyi Zsolt térképén). Komoly *törésvonalakat* (hirtelen változást a fejlettségi értékekben) a 27 változó alapján 1910-ben Trencsén, Nagyvárad, Szatmárnémeti, Ungvár és Losonc környékén, illetve a Székelyföld és Szászföld között egy-egy rövid szakaszon találhatunk. *A fejlettség lejtése Erdély irányában, a Partium területén meredekebb volt, mint észak, a Felvidék felé.* Azt is mondhatjuk, hogy *a későbbi politikai határ itt esett egybe leginkább a fejlettség alapján húzható határokkal, illetve megköckéztatható a kijelentés, hogy Erdély és Magyarország közjogi uniója nem eredményezte a gazdasági különbségek (így a regionális különállás) elhalványulását.*¹⁰¹ Szintén fontos hangsúlyozni, hogy a térképek alapján *Dél-Erdély viszonylag fejlett, de egyáltalán nem dinamikus terület.*

A kirajzolódó kép ellentmondani látszik a köztudatban a Trianon hatására gazdaságilag életképtelenné váló ország toposzának. A valóság az, hogy a Trianon utáni magyar állam az 1910-ben legfejlettebbnek tekinthető területekre terjedt ki: az ipari nyersanyagok, bányakincsek elvesztése ugyan súlyos érvágás volt a centrum feldolgozóiparának, de a vidék fejlettségét még mindig az agrárszféra határozta meg (vö. az 1920 utáni országhatáron belüli területek 1910-es fejlettségi viszonyait – 23–24. ábra – és agrárjövendelmeit – 12. ábra). Tehát az ipari nyersanyagok elvesztése nem fosztotta meg fejlődési alapjától a vidéket.¹⁰² Ez magyarázza, hogy miért lehetett gyors és sikeres a bethleni konszolidáció (a külföldi kölcsönök mellett).¹⁰³

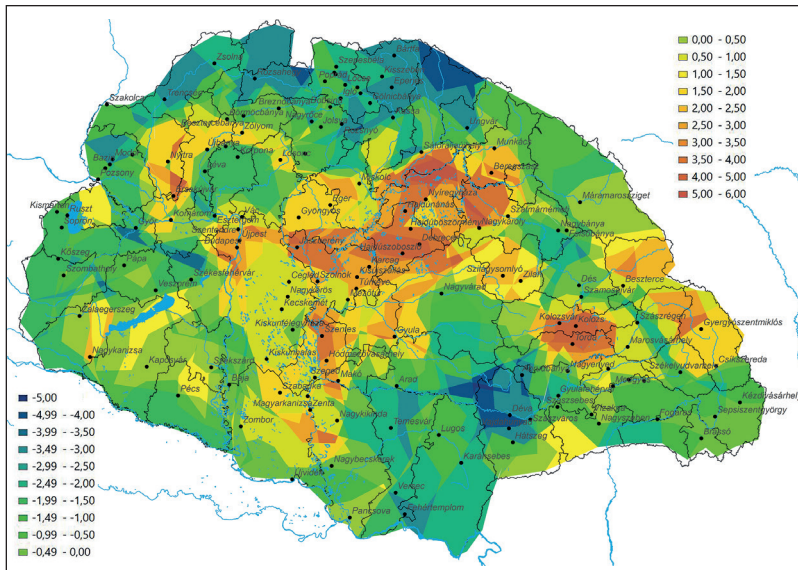
Az tehát egyértelmű, hogy *a dualizmus kori Magyarország sokat dicsért dinamikus fejlődése kiegyenlítően volt.* Csakhogy a területi egyenlőtlenségek értelmezésénél prob-

101 Fontos hangsúlyozni, hogy a mi *adataink nem a központi funkciók kisugárzását mérik, hanem a helyi energiákat.*

102 Másképp: az ipari alapanyagok elvesztése vidéken kevésbé éreztette hatását, mint az urbánus centrumokban. A dualizmus korában az ipari centrumok hatóköre a fejlettséget tekintve viszonylag kicsi volt, az ország nem lépett túl a gócszerű iparfejlődés fázisán 1910-ben.

103 Szilágyi 2018a.

25. ábra

A fejlődés dinamikájának regionális mintázata 1880–1910 között¹⁰⁶

lémát jelent, hogy a Williamson-hipotézis szerint a területi egyenlőtlenségek¹⁰⁴ a kapitalista gazdaságfejlődés beindultával eleinte nőnek, konvergencia csak később, a 3–4. fázisban következik be.¹⁰⁵ Ha tehát Magyarországon nagy differenciákat mérünk, akkor az nem feltétlenül a hibás kormánypolitika számlájára írható, hanem természetes velejárója a gócpontokból kiinduló fejlődésnek (Beluszky Pál fejlődésmodellje ilyen típusú fejlődéssel számol, és ezt saját vizsgálataink is megerősítik). Ha viszont a területi egyenlőtlenségeket nemcsak a gócpontok elhelyezkedése határozza meg, hanem (legalább részben) összefüggést mutatnak más jelenségekkel, így például etnikai-vallási dimenziókkal is, akkor gyanúra ad okot, hogy a probléma tudatos negligálása, háttérbe szorítása húzódik meg a területi mintázat mögött.¹⁰⁶

Ezt követően megkíséreltük továbbszűkíteni a változók körét, kizárva minden főcsoportból a dinamikus változók mellett további egy-két változót, s az így keletkezett képet összevetni a csaknem 30 változó felhasználásával kapott képpel.¹⁰⁷ Arra voltunk

104 De ez érvényes a társadalmi egyenlőtlenségekre is.

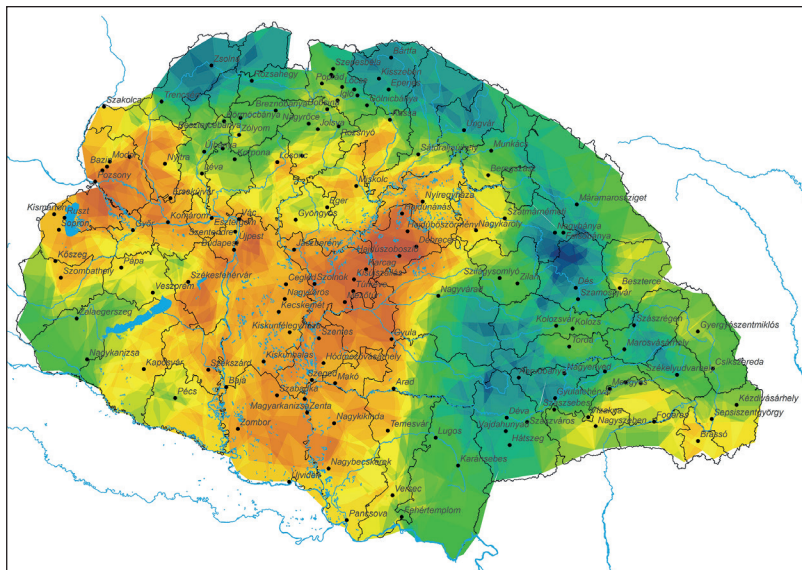
105 Williamson 1965, Nemes-Nagy 1987. Gyuris (2014) szerint viszont a Williamson-hipotézis megalapításai nem általános érvényűek, így a különbségek növekedése sem az, vagyis nem csak a kapitalizmus általános sajátosságaihoz kötődik.

106 A 4. táblázat adatai és néhány tágan értelmezve dinamikus folyamatokat tükröző demográfiai mutató alapján.

107 Felesleges ugyanis megtartani például mind a nagyipart és a kisipart, különösen, hogy sok helyütt nem szinergikus, hanem antagonista-kompetitív hatás érvényesült a két indikátor között. A háziipar megtartása ugyanígy szükségtelen, hiszen az indikátor csak a fejletlenség hangsúlyozására volt alkal-

26. ábra

A 27 indikátor alapján kirajzolódó aggregált fejlettség regionális mintázata
(a melegebb színek magasabb fejlettségi szintet jelölnek)



kíváncsiak, hogy a *modernizáció eltérő interpretációja hogyan befolyásolja a területi fejlettség képét*. A 12 változó felhasználásával kapott kép így sem tér el szignifikánsan a 27 változó alapján kirajzolódó eredményektől (26. ábra). A kép nagy vonalakban hasonló a Szilágyi Zsolt által mindössze öt változó felhasználásával készített térképre, azaz kevesebb és csak részben egyező változók használata esetében sem tévedünk nagyot. (A térkép ugyancsak hasonlít a Pénzes János által decilis módszer alapján, más indikátorok segítségével előállított kartogramhoz) (5. táblázat). A változók számától és szelekciójától részben független eredmény azt jelenti, hogy a történeti Magyarországon a perifériák jól elkülöníthetők-definiálhatók voltak 1910-ben, s a *perifériahatárok nagyjából stabilak maradtak, ha a változók számát növeltük, azaz akkor is, ha a modernizációt, fejlettséget meghatározó/tükröző tényezőket és folyamatokat tágabban vagy éppen másképp interpretáltuk*.¹⁰⁸

mas komplementer jellege miatt. Ugyanezen (előre nem látott) átfedés miatt elvetettük a csecsemőhalandóság és a halálózás párosa közül a csecsemőhalandóságot.

- 108 E jelenség a modern Magyarországon is megvan: a periférikus területek besorolása 1988–2015 között meglehetősen stabil, jól körülírható településállományt (kb. 650 település) jelent, annak ellenére, hogy a kimutatáshoz felhasznált változóhalmaz eltért (Pénzes 2014).

5. táblázat

Összehasonlító táblázat a három módszer változóirol

Szilágyi Zsolt (5)	Pénzes János (6)	Demeter Gábor (12)
írni-olvasni tudók aránya 6 év felett, 1910		írni-olvasni tudók aránya, 1910
orvosi kezelést kapott elhunytak (%), 1910		orvosi kezelésben részesült- elhunytak*
jó minőségű lakóházak (%), 1910		rossz minőségű lakóházak, 1910
vándorlási egyenleg rátája, 1901–1909		<i>vándorlási egyenleg rátája, 1901–1909**</i>
nem mezőgazdasági keresők (%), 1910	ipari keresők aránya a keresők közül	ipari és tercier keresők aránya
egy mezőgazdasági keresőre jutó kataszteri jövedelem	egy lakosra jutó kataszteri jövedelem	egy lakosra jutó kataszteri jövedelem
	egy lakosra jutó állami teher, 1909	egy lakosra jutó állami teher, 1909
	egy lakosra jutó települési bevétel	egy lakosra jutó települési bevétel, 1908*
	csecsemőhalandóság	<i>halálozás**/csecsemőhalandóság*</i>
	kereső/eltartott arány	kereső/eltartott arány
		mezőgazdasági áruszállítás /1000 fő
		<i>népességnövekedés 1910/1880**</i>
		vasúttól való távolság, m, 1890
		napszámra kényszerülő birtokos %, 1910

* Az eredeti 27 változóban benne van, itt kiszűrve. Az eredeti változók összeállításánál cél volt, hogy a másik két módszernél felhasznált valamennyi változót integráljunk.

** Alternatív módon a halálozás és migráció helyettesítve a népességnövekedéssel.

A tanulmány záró részének célja a hasonló adottságokkal rendelkező területegységek azonosítása, azaz homogén térrészek (a geográfiai szakirodalom szerint: *formális régiók*) kijelölése,¹⁰⁹ melyek sajátosságaik alapján eltérnek környezetüktől, továbbá ezek összeve-

109 Lásd: Győri 2007, lásd még a „történeti táj” fogalmát: Tóth 1980.

tése a korban alkalmazott, illetve az utókor által konstruált régiókkal és az 1920-as országhatárokkal. A belső tagoltságot klaszteranalízis segítségével vizsgáljuk. Míg tehát korábban fejlettségi régiókat határoltunk le, most hasonlóság szempontjából különítjük el az entitásokat egymástól.¹¹⁰

A történeti Magyarország régióinak elkülönítése-lehatárolása máig vitatott, hiszen sokféle megközelítés lehetséges. Az bizonyos, hogy az általunk előbbieken meghatározott *fejlettségi régiók* sem a statisztikai régiókkal, sem a földrajzi régiók nagy részével nincsenek összhangban, a lehatárolás pedig sem a Katus-féle etnikai régiókkal, sem a Nagy Mariann-féle (2003) agrárregiókkal nem egyezik. A *formális (hasonlósági) régiók*-ra történő bontás (27–28. ábra) esetében már más a helyzet: eredményeink hasonlítanak a Prinz-féle 1938-as tájbeosztásra, de részben a Nagy Mariann-féle (megyei szintű) agrárklaszterekre is (noha a klaszteranalízisünkben alkalmazott 27 és 12 változó nem csak agrárstatisztikai indikátorokat tartalmazott), ami interpretációs szempontból mindenképpen jelzésértékű,¹¹¹ valamint a Bajmóczy–Balizs-féle településméreten alapuló klasszifikáció és Győri Róbert 2007-es vizsgálatának eredményére is. Nem hasonlít viszont azokra a felosztásokra, melyek a városok hierarchiaszintjén és központi funkcióinak kisugárzásán (vonzáskörzet, funkcionális régió) alapulnak (Beluszky modernizációs zónái). Ezt ugyanis a mi indikátoraink nem mérik, a település saját potenciálját (helyi energiáit) viszont igen.

A klaszteranalízis során rendre 5–10–15–20–25–30 területi egységre bontottuk Magyarország területét először 12, majd a 27 változó alapján, s figyeltük, hol állandók a határok, illetve mekkora méretű poligonok szakadnak le a magterületekről a klaszterszám folyamatos növelésével. Azaz azt vizsgáltuk, vajon a mozaikosodás-e a jellemző a központi területek közötti átmeneti sávban, vagy pedig a nagy foltok egyenlő darabokra történő széthullása a domináns jelenség. A 12 változós vizsgálat esetében az első gyakoribb, s a kis szilánkok leválása a korábbi klaszterhatárok körül a törésvonalak létét igazolja (szerkezeti határok mentén történő szilánkosodás), s elnyújtott, keskeny alakjuk, kis méretük is erre utal. Ezzel ellentétben a 27 változós vizsgálat esetében – mivel itt eleve eltérő méretű, olykor országnyi kiterjedésű, homogénnek tekintett régiók jöttek létre az 5 klaszteres beállításnál – a makrorégiók darabolódása is legalább ilyen fontos volt. A két vizsgálat tehát két eltérő aspektusra mutat rá.¹¹²

A 12 változótól felülről vizsgálat esetében például Erdély meglehetősen homogén maradt (csak 20 klaszteres beállításnál bomlott fel), tehát határai nagyjából megegyeztek a

110 A fejlettségi régiók meghatározásánál a kumulatív értékekre alapoztuk a vizsgálatot, ez viszont nem mond arra nézvést semmit, hogy hány és melyik tulajdonság esetében találkozunk negatív és pozitív jelenséggel – a klaszterek kialakításának alapja pedig ez utóbbi a hasonlósági régiók esetében. Mondani sem kell, hogy a két vizsgálat eredménye nem is lesz ekvivalens, bár a hasonlósági régiók között is felállítható a fejlettségi sorrend.

111 Azt jelzi, hogy az agrárium fejlettsége meghatározta a társadalmi-gazdasági viszonyokat is azon körzetekben, amelyek a két térkép alapján megfeleltethetők egymásnak (például Belső-Erdély, Palócvidek).

112 Az igazán stabil régióhatárok azok, melyek mind a klaszter-, mind a változószám módosítása esetén is megmaradtak.

27. ábra

Formális (hasonlósági) régiók Magyarországon 27 indikátor alapján
5 klaszter esetén 1910-ben



28. ábra

Formális (hasonlósági) régiók Magyarországon 27 indikátor alapján
20 klaszter esetén 1910-ben



történeti és statisztikai erdélyi régióival, míg a 27 változót felölelő vizsgálatnál már az országterület öt térségre bontásánál (öt klaszteres beállítás) három részre szakadt Erdély, ráadásul nagyjából megfelelve a székely–szász–magyar(román) területi felbontásnak. Még érdekesebb, hogy mind a 12, mind a 27 változós vizsgálat szerint jellegében az erdélyi központi folt a felvidéki peremterületekkel mutatott rokonságot (azonos klaszterbe kerültek). Az így kirajzolódó terület megfelel egyben a korábbi fejlettségi vizsgálat során kirajzolódó perifériának, ami arra utal, hogy *a formális régiók egy része tekinthető fejlettségi régióknak* is. Szintén érdekes, hogy a két világháború közötti uralkodó tájbeosztást figyelembe véve a Prinz Gyula-féle „Mátraerdő” jól elkülöníthető a 27 társadalmi-gazdasági mutatón alapuló vizsgálat segítségével, de ha egyesítjük az „Aldunatáját” a Dél-Dunántúllal, vagy a „Nagyronát” a Közép-Dunántúllal, akkor szintén a társadalmi-gazdasági és természetföldrajzi régiók egybeesésének lehetünk tanúi. De érvényes ez részben a Felső-Tisza-vidékre és a Muravidékre is. Ez utóbbiak szintén önálló foltként¹¹³ jelentkeztek a 12 változón alapuló vizsgálatnál már öt klaszter esetében is, a Mátra-vidék pedig a 27 változót – zömmel demográfiai és életminőséget meghatározó indikátorok túlsúlyával – tömörítő vizsgálatban maradt meglehetősen stabil. Az Erdélyi-medence és Székelyföld szintén hasonló régiók, ahol *a természeti és társadalmi adottságok egybeesnek* a klaszteranalízis szerint. Általános törvényszerűségként tekinteni erre azonban nem lehet (több klaszter ugyanis nem azonos természetföldrajzi régiókkal, például Kisalföld).

Ezt követően – mivel klaszteranalízisünk a hasonlóságok és differenciák azonosításán alapszik (nem pedig a fejlettségi differenciákon) – azonosítandó az egyes klaszterekre jellemző sajátosságokat, kiszámoltuk az indikátoronként jellemző átlagértékeket és összevetettük ezeket egymással, illetve az országos átlaggal. A 27 változó bevonásával létrejött öt klaszter nemcsak sajátosságai, de az egyes indikátorok átlagértékeinek kumulálásán alapuló fejlettségi pontszáma szerint is különbözött. Az 1. klaszter (központi) az országos átlagot meghaladó kumulatív fejlettségi értékkel rendelkezett, a 11 jó mellett csak két kritikusan gyenge (tbc és csecsemőhalandóság) sajátossággal bírt. Az országos átlagot meghaladó fejlettséggel bírt a kicsiny 3. klaszter Nyugat-Felvidéken tíz átlag feletti és hat átlag alatti mutatóval. Ezzel szemben a Felvidék nagy részét és

113 Ez nem feltétlenül jelent önálló klasztert, hiszen egy régió állhat több izolált területtől is, ilyen a helyzet például a Muravidék esetében, s hozzá hasonló adottságú területek a Felvidéken is voltak (Nógrád, Szepesség; 5–10 klaszteres felbontás). Ez viszont a Tobler-hipotézis (a fizikailag szomszédos területek hasonló jellegűek/fejlettségűek) részleges cáfolatát is jelenti, hiszen az eredmények alapján hasonló jellegű területek egymástól nagy fizikai távolságra is lehetnek. A Felső-Tisza-vidék már a kezdetekkor megjelenik (öt klaszter esetében a 12 változót felölelő vizsgálatnál, 27 változó esetében pedig 10 klaszteres beállításnál), igaz később válik le róla az Érmellék és Szilágy, illetve Bereg. A Palócföld–Mátraerdő a 12 változós vizsgálatnál egyrészt nem önálló klaszter, csak önálló izolált folt (a dél-dunántúli klaszter részeként), másrészt egy keleti és nyugati – a Gömöri-érchegységet is tartalmazó – részre bomlik már 10 klaszternél. Ezzel szemben a 27 változós vizsgálatnál csak 30 klaszteres felbontás esetén szűnik meg egysége, ráadásul a Muravidékkel és Zalával is egy klaszter közébe. Vannak ugyanakkor meglepően stabil, mindkét vizsgálatnál azonos kiterjedésű foltok, mint a Dél-Dunántúl–Temes és a központi alföldi régió, továbbá az erdélyi és felvidéki klaszter magterületei (ezek némileg bizonytalanabbak). Ez arra utal, hogy *kijelölhetők változószámtól és módszertől független, stabil hasonlósági régiók is*.

Erdély központi vidékeit tömörítő 2. klaszter 18 átlag alatti mutató mellett csak két átlagon felüli értékkel rendelkezett (a csecsemőhalandóság és a tbc-ben elhunytak aránya – éppen az, ami a központi régióban negatívumként szerepelt, azaz *e két mutató használható proxyként a kumulatív fejlettségi vizsgálatokban*). Kelet- és Dél-Erdély hasonló, de az országos átlagnál gyengébb kumulatív értékkel rendelkezett, viszont eltérő sajátosságokkal, annak ellenére, hogy hasonló regionális fejlettségi pontszám jellemezte őket. A 13, illetve 14 országos átlag alatti indikátorból 10 volt közös, három esetben pedig átlag feletti érték (Kelet-Erdély esetében) mellé átlag alatti érték társult Dél-Erdélyben. Kelet-Erdélyben hat, Dél-Erdélyben hét átlag feletti mutató volt: különbséget jelentett, hogy Kelet-Erdélyben magas volt a tercier szektorba tartozók aránya, a tbc-ben elhunytak aránya, a természetes szaporulat és a migrációs mutató, Dél-Erdélyben viszont a települési bevételek és az alfabetizáció javulása volt országos átlag feletti. Dél-Erdélyben a napszámosok növekvő száma, a természetes szaporulat, a 60 éven alattiak aránya és a migrációs mutató volt igen kedvezőtlen. Kelet-Erdélyben viszont az egy főre jutó direkt adó értéke és az írni-olvasni tudók aránya volt alacsony a dél-erdélyihez képest. E két térséghez viszonyítva a 2. klaszter a halálozási mutatót, vonóerőt, földjövédelmet és egy főre jutó települési vagyont illetően is kedvezőtlen értékekkel rendelkezett.

A magas szórásokból következő inhomogenitás miatt¹¹⁴ tehát érdemes elvégezni a vizsgálatot nagyobb klaszterszámot alkalmazva: ebben az esetben a keletkező mikrorégiókon belül kisebb szórást vártunk és nagyobb valószínűséggel azonosítható, egyértelműbb specifikus tulajdonságokat. De ez csak a legkisebb egységeknél (például Dél-Zemplén, 0 szórás 12 indikátor esetében) valósult meg, a megyényi kiterjedésű foltoknál már nem mindig (Nyírség-Szatmárnál például a 27-ből csak öt indikátor szórása volt kicsi, s ezek közül csak három esetben mértünk országos átlagnál jelentősen nagyobb vagy kisebb értéket).¹¹⁵

Ami e régiók fejlettségét illeti, a 6. és a 11–12. klaszterek (Nyugat-Felvidék, illetve Pozsony és Budapest foltjai, továbbá az Alföld) kiemelkedő fejlettséggel rendelkeztek. Őket követte az 1., 4. és 13. klaszter, azaz a Nyírség, az Alföldet körbeölelő Dél-Dunántúl–Temes és a fizikailag egymástól távol lévő, de mégis egy csoportba sorolt Palócföld és Muravidék Zalával. Átlag körüli értékekkel bírt még a jelentéktelen kiterjedésű Dél-Zemplén és Trencsén környéke, az összes többi terület pedig mélyen az országos átlag alatti értékeket mutatott. Azaz, ugyancsak jól kirajzolódik az ötklaszteres felbontásnál azonosított központi (1.) és periferikus (2.) régió, csak immár területileg differenciáltabban. Hunyad, Mócvidék, Nagybánya környéke és a Görgényi-havasok világa-

114 Az átlagértékek kombinációja a szórással (ha a mutató esetében kiemelkedő átlagérték párosul alacsony szórással) még könnyebbé teszi a régióspecifikus karakterek azonosítását. De esetünkben az alacsony szórás ritka volt, ami inhomogén régiókra utal, s ahol a szórás kicsi volt, ott sem mindig a kitüntetett (átlag feletti vagy alatti átlagértéket mutató) indikátorokhoz kapcsolódott.

115 Palócföld–Muravidék esetében ez 27 változónál hat és kettő; a Szepesség esetében viszont kilenc és hat, Trencsénél 10 és nyolc, ez utóbbi kettő tehát homogénebb és így stabilabb is a másik kettőnél. A Nagyalföldön nyolc indikátornál volt viszonylag kicsi a szórás, de csak négy párosult kiugró átlagértékekkel.

nak mikropoligonjai például –10 alatti kumulált pontszámmal bírtak. Ezek a fejlettségi térképen (26. ábra) is sötétkék színnel jelentek meg (azaz fejletlen területként).¹¹⁶

A fentiek alapján tehát a következő – részben természetföldrajzi egységként is funkcionáló – régiókat (15–20) különítjük el: Nagyalföld–Kisalföld, Dél-Dunántúl–Temesköz, Dél-Erdély, Kelet-Erdély és Máramaros, Északkelet-Magyarország Szilágygyal, Nyugat-Kárpátalja és Szepesség, Bányavárosok, Kelet-Palócföld a Szepes-Gömöri-érchegységgel, és Nyugat-Palócföld (Nógrád–Hont–Bars), Erdélyi-medence, Északnyugat-Felvidék, Muravidék–Zala, Nyugat-Magyarország (Kőszeg–Moson–Pozsony), Szabolcs-Szatmár-Bereg, Érmelléki Partium, Hunyad-Mócföld.

Hogyan viszonyulnak eredményeink a különböző természetföldrajzi és társadalomföldrajzi alapú regionális klasszifikációkhoz? A Prinz-féle, két világháború közötti természetföldrajzi felosztással való hasonlóságot és különbséget már korábban is ecseteltük, s a Teleki Pál-féle 1921-es „tájmegyei” felosztás egyes entitásaival való hasonlóság (bár korántsem minddel) is kézenfekvő. A Dunántúl Győri Róbertnél sem homogén, mi több, felvidéki térrészek nála ugyanúgy azonos klaszterbe kerültek dunántúli területekkel, mint esetünkben (Északi- és Dunántúli-középhegység, Dunántúli-domb-ság a Mecsekkel). Kirajzolódik az önálló alföldi klaszter, Budapest környéke és a dél-erdélyi klaszter. Győrínél is létezik az észak-felvidéki foltcsoport, de már a kezdetektől (nyolcklaszteres beállításnál) elkülönül az Erdélyi-medencétől és Kárpátaljától, miközben a felvidéki bányavárosok körzete és a Nyugat-Felvidék, a hasonlósági vizsgálat alapján Burgenlandhoz hasonlít. A klaszterszám növelésével (13 klaszterre) stabil marad a határ az Alföld keleti peremén, Dél-Erdélyben és a Dunántúl–Felvidék klaszter esetében, de az Alföldről látványosan leszakad a Délvidék (28. ábra).

Feltűnhet továbbá, hogy például Nagyvárad (a környezetéből kiemelkedő, bár szintén nem túl fejlett Kolozsvárral ellentétben) nálunk nem kiemelkedő fejlettségű, és Temesvárral együtt nincsenek centrumpozícióban. Igaz ugyanakkor, hogy vizsgálatunk a központi funkciókat reprezentáló indikátorok döntő részét nem tartalmazza (bankok, oktatás, egyleti élet). Ennek oka egyrészt az, hogy nem rendelkezünk minden településre ilyen adattal, tehát az általunk preferált településszintű vizsgálat nem volt lehetséges. Az adatok járásszintű aggregációja esetén lehetséges ezek beemelése, de az interpretációt ez esetben is erősen befolyásolja az indikátorválasztás.¹¹⁷ Model-

116 A központi régióból kiszakadó 12. klaszter (Moson, Pozsony, Budapest) hasonlóképpen tbc-től stűtött terület volt, mint a magterület, miközben az írni-olvasni tudás javulása minimális volt – igaz ennek az az oka, hogy itt már 1880-ra elérte a 60% feletti értéket az alfabetizáció. Ez volt tehát a fő tényező, mely elkülönítette az alföldi régiótól (mindkét klaszterben 14–15 felett volt az átlagérték feletti mutatók száma). A dél-dunántúli régió esetében hasonló volt az átlag feletti értéket mutató indikátorok száma, de az átlag alattiaké szintén nagy volt: a tbc mellett kedvezőtlen értékekkel bírt a 60 év feletti aránya, a kereső/eltartott aránya, a migrációs ráta, a törvénytelen születések aránya és a csecsemőhalálozás is.

117 Például a postaállomással rendelkező települések járásonkénti aránya és a postaállomások 1000 km²-re jutó sűrűsége vagy 1000 főre jutó száma által kirajzolt kép egyáltalán nem egyezik, az első esetben az Alföld, a másodikban a Dunántúl a kedvezményezett.

lünk tehát nem funkcionális alapú lehatárolás: a vonzáskörzeteket, a központi funkciókat nem érinti.

S noha a funkcionális régiók alapján történő lehatárolás során azt tapasztaljuk, hogy Trianon működőképes, egymásra utalt régiókat metszett át, egészen más képet kapunk, ha hasonlósági vagy fejlettségi mutatókon alapuló régiólehatárolást választunk. Mindegyik koncepciónak van relevanciája: a hasonlósági régió a szociodemográfiai értelemben egyveretű területeket testesíti meg, a megszűnőben lévő tradicionálist, a fejlettségi régiók pedig rámutatnak a funkcionális régiókat jellemző interdependencia aszimmetrikus voltára, a régióon belüli óriási fejlettségi különbségre, amely viszont funkcionális alapú lehatárolást alkalmazva gyakran láthatatlan marad. *A dualizmus kori Magyarország regionális egyenlőtlenségei – mind az egyedi indikátorok, mind tömeges kiértékelésük alapján kirajzolódó kép, mind a hasonlósági régiók (történeti tájak) – azt sugallják, hogy az új országhatárok, mint belső törésvonalak már „készzen voltak” Trianon előtt is – és azt is, hogy ezek nem csak nyelvi törésvonalak voltak.*

Hivatkozott irodalom

- A Historical Geographical Atlas of Hungary for the Regional Analysis of Socio-Economic Phenomena (1869–1910): Atlasz a dualizmus kori Magyarország regionális társadalmi-gazdasági folyamatainak tanulmányozásához.* (Főszerk.: Demeter Gábor.) Budapest, 2017. 496. <http://www.gistory.hu/g/hu/gistory/gismaps/> (letöltés: 2018. 06. 30.)
- Adanir, Fikret 1979, *Die makedonische Frage: ihre Entstehung und Entwicklung bis 1908.* Wiesbaden.
- Balla Antal 1935, *A legújabbkor gazdaságtörténete.* Budapest, Kir. M. Egyetemi Nyomda.
- Bajmócy Péter – Balizs Dániel 2014, Magyarország településhálózati régiói a 20. század elején. *Településföldrajzi tanulmányok*, (3.) 1. 18–35.
- Barta János 2015, *Ha Zemlín vármegyét az útas vizsgálja...* II. kötet. Debrecen.
- Berov, Ljuben 1976, *Dvizsenieto na cenite na Balkanite prez XVI–XIX v. i Evropejszkata revolucija na cenite.* Izd. Ak. na Naukite, Szófia.
- Beluszky Pál 1982, Hittétel vagy a gazdasági földrajz alapkategóriája – avagy léteznek-e komplex gazdasági körzetek? *Földrajzi Értesítő*, (31.) 2–3. 315–324.
- Beluszky Pál 2000, Egy félsiker hét stációja (avagy a modernizáció regionális különbségei a századelő Magyarországon). In: Dövényi Zoltán (szerk.): *Alföld és nagyvilág. Tanulmányok Tóth Józsefnek.* MTA FKI, Budapest, 299–326.
- Cieger András 2011, *A politikai korrupció a Monarchia Magyarországon.* Budapest.
- Czettler Jenő 1936 [1995], Földbirtok-politika. A Kis Akadémia Könyvtára. Bp. 1936. Kisfaludy Ny. Sárospatak. In: Czettler Jenő: *Mezőgazdaság és szociális kérdés. Tanulmányok és parlamenti beszédek.* Akadémiai Kiadó, Püski, „A Jászságért” Alapítvány, Budapest, 42–53.
- Demeter Gábor 2014, *A Balkán és az Oszmán Birodalom. Társadalmi és gazdasági átalakulások a 18. század végétől a 20. század közepéig. I. kötet.* MTA BTK TTI, Budapest.

- Demeter Gábor – Péntes János – Radics Zsolt 2018, Fejlettségi és formális (hasonlósági) régiók és törésvonalak Köztes-Európában 1910–1930 között In: Demeter Gábor – Szulovszky János (szerk.): *Területi egyenlőtlenségek nyomában a történeti Magyarországon: Módszerek és megközelítések*. MTA BTK TTI, DE Társadalomföldrajzi és Területfejlesztési Tanszék, Budapest–Debrecen, 219–254.
- Eddie, Scott, M. 1996, *Ami köztudott, az igaz is? Bevezetés a kliometrikus történetírás gondolkodásmódjába*. Debreceni Disputa. Csokonai Kft., Debrecen.
- Faragó Tamás 1984, Településtörténet, történeti táj, történeti térbeliség. *Történeti Statisztikai Tanulmányok* 5. Budapest, 1–34.
- Faragó Tamás 1996, Gondolatok az 1715–20. évi országos adóösszeírás népesség és társadalomtörténeti célú felhasználásáról. In: Visi Lakatos Mária (szerk.): *Tanulmányok Dányi Dezső 75. születésnapjára*. KSH Könyvtár és Dokumentációs Szolgálat, Budapest, 100–123.
- Feifalik, Arthur 1918, Új javaslat a boszniai agrárkérdés megoldására. *A Magyar–Bosnyák és Keleti Gazdasági Központ Közleményei*, 1918/1–3. 3–24.
- Fellner, Friedrich 1916, Das Volkseinkommen Österreichs und Ungarns. *Statistische Monatschrift*, 42. 485–625.
- Fónagy Zoltán 2013, *A nemesi birtokviszonyok az úrbérrendezés korában. Adattár I–II*. MTA BTK, Budapest.
- Frisnyák Zsuzsa 2003, A magyarországi vasútállomások áruforgalmi jellemzői a 19. század végén. *Közlekedési Múzeum Évkönyve*, (13.) 305–320.
- Für Lajos 1969, *A csákvári uradalom a tőkés gazdálkodás útján, 1870–1914*. Mezőgazdasági Múzeum, Budapest.
- Gerő András 1988, *Az elsöprő kisebbség*. Gondolat, Budapest.
- Giddens, Anthony 1986, Critical Notes: Social Science, History and Geography. In: *The Constitution of Society*. Cambridge.
- Glósz József 2009, A gabonakereskedelem feltételrendszere Magyarországon a 19. század első felében. A hiány és a felesleg területi mérlege. *Aetas*, (24.) 4. 16–32.
- Glósz József 2010, A birtokviszonyok hatása Magyarország gabonamérlegére a 19. század első felében. In: *Eszmék, forradalmak, háborúk. Vadász Sándor 80 éves*. ELTE, Budapest
- Győri Róbert 2006, Bécs kapujában. Területi fejlettségi különbségek a Kisalföld déli részén a 20. század elején. *Korall*, (7.) 24–25. 231–250.
- Győri Róbert 2007, Dunántúl – valóság vagy fikció? A történeti földrajz bizonyítékai. *Limes*, (20.) 3. 7–22.
- Győri Róbert – Mikle György 2017, A fejlettség területi különbségeinek változása Magyarországon, 1910–2011. *Tér és társadalom*, (31.) 3. 144–164.
- Gyuris, Ferenc 2014, *The Political Discourse of Spatial Disparities: Geographical Inequalities Between Science and Propaganda*. Springer.
- Hanák Péter (főszerk.) 1983, *Magyarország története 1890–1918*. Akadémiai Kiadó, Budapest.
- Ivanov, Martin – Kopsidis, Michael 2015, Was Gerschenkron Right? Bulgarian Agricultural Growth during the Interwar Period in the Light of Modern Development Economics. *Südost-Forschungen*, (74.) 1. 44–72
- Katus László 2012, *A modern Magyarország születése. Magyarország története 1711–1914*. Kronosz Kiadó, Pécs.

- Kiss Albert 1965, *Mezőgazdasági termelésünk területi differenciálódásának történeti fejlődése és a termeszertű specializálódás összefüggései*. Gödöllő–Budapest.
- Kolossa Tibor – Puskás Julianna 1978, Magyarország 100 kh-on felüli birtokterületének struktúrája tulajdonostípusok és bérleti rendszer szerint 1911-ben. *Agrártörténeti Szemle*, (20.) 3–4. 444–480.
- Kopsidis, Michael 2014, Bäuerliche Landwirtschaft und Agrarwachstum: Südosteuropa 1870–1940 in Licht moderner Entwicklungstheorie. *Jahrbuch für Wirtschaftsgeschichte*, (55.) 1. 65–92.
- Kerék Mihály 1939, *A magyar földkérdés*. MEFHOSZ Kiadó, Budapest.
- Maddison, Angus 2001, *The World Economy. A Millennial Perspective*. OECD, Paris.
- Magyarország művelési ágak szerinti terjedelme és földjövödelme: hiv. adatok szerint a Helytartótanács rendeletéből kimutatva* (1866). Egyetemi Nyomda, Buda.
- Mollov, Yanaki – Kondov, Nikola 1932, *Dohodnoszta na 44 zemedelszki sztopansztva v Balgariya za 1929–1930 godina*. Szófia.
- Mollov, Yanaki – Kondov, Nikola, 1934, *Dohodnoszta na 73 zemedelszki sztopansztva v Balgariya za 1930–1931 godina*. Szófia.
- Mollov, Yanaki – Kondov, Nikola 1936, *Dohodnoszta na 66 zemedelszki sztopansztva v Balgariya za 1931–1932 stopanska godina*. Szófia.
- Móricz Miklós 1936, Nagybirtok, népszaporodás, népsűrűség. *Magyar Statisztikai Szemle*, 4. 293–309.
- Nagy Mariann 2003, *A magyar mezőgazdaság regionális szerkezete a 20. század elején*. Gondolat, Budapest.
- Nemes Nagy József 1987, *A regionális gazdasági fejlődés összehasonlító vizsgálata*. Akadémiai Kiadó, Budapest.
- Pap József 2014, *Tanulmányok a dualizmus kori magyar parlamentarizmus történetéből*. Budapest–Eger.
- Pap József 2016, Vallás és politikum a dualizmus korában. A felekezeti kérdése és a népképviselő az Osztrák–Magyar Monarchia Magyarországon. In: Kónya Péter (szerk.): *Rekatolizáció és a magyar társadalom a XVII–XVIII. században*. Eperjes, 337–366.
- Pénzes János 2014, *Periférikus térségek lehatárolása – dilemmák és lehetőségek*. Didakt Kft., Debrecen.
- Pénzes János 2018, Fejlettségi különbségek és centrum–periféria viszonyok a történelmi Magyarországon. Összehasonlító módszertani vizsgálat. In: Demeter Gábor – Szulovszky János (szerk.): *Területi egyenlőtlenségek nyomában a történeti Magyarországon*. MTA BTK TTI, Budapest–Debrecen, 85–117.
- Pinke Zsolt 2014, Modernization and decline: an eco-historical perspective on regulation of the Tisza Valley, Hungary. *Journal of Historical Geography*, (45.) 92–105.
- Post, John D. 1974, A Study in Meteorological and Trade Cycle History: The Economic Crisis Following the Napoleonic Wars. *The Journal of Economic History* (34.) 2. 315–349.
- Schulze, Max-Stephan 2000, Patterns of growth and stagnation in the late nineteenth century Habsburg economy. *European Review of Economic History*, (4.) 3. 311–340.
- Szilágyi Zsolt 2017, *Föld és hatalom. Mezővárosi elit Kecskeméten 1920–1939*. L'Harmattan, Budapest.

- Szilágyi Zsolt 2018a, Az életminőség területi különbségeinek változása Magyarországon a 20. század első harmadában. In: Demeter Gábor – Szulovszky János (szerk.): *Területi egyenlőtlenségek nyomában a történeti Magyarországon*. MTA BTK TTI, Budapest–Debrecen, 255–334.
- Szilágyi Zsolt 2018b, *A Kárpát-medence fejlettségi membránja (1910)*. A fogalomalkotás és a vizualizálás egy lehetséges módszertani megoldása, az eredmények kontextualizálási kísérlete. In: Demeter Gábor – Szulovszky János (szerk.): *Területi egyenlőtlenségek nyomában a történeti Magyarországon*. MTA BTK TTI, Budapest–Debrecen, 47–85.
- Timár Lajos 1993, *Vidéki városlakók. Debrecen társadalma 1920–1944*. Magvető Könyvkiadó, Budapest.
- Tisza István 1897, *Magyar agrár-politika. A mezőgazdasági termények árhanyatlásának okai és orvosszerei*. Budapest.
- Tobler, Waldo R. 1970, A Computer Model Simulating Urban Growth in the Detroit Region. *Economic Geography*, (46.) 234–240.
- Tóth Tibor 1980, A történeti tájak kérdéséhez. In: Tóth Tibor (szerk.): *Tanulmányok a területi kutatások módszertanából* 27. Pécs, MTA Dunántúli Tudományos Intézete. 229–244.
- Varga János 1965, *Typen und Problemen des bauerlichen Grundbesitzes in Ungarn, 1767–1849*. Akadémiai Kiadó, Budapest.
- Williamson, Jeffrey, G. 1965, Regional inequality and the process of national development: a description of the patterns. *Economic Development and Cultural Change*, (13.) 4. 3–84.
- Zagorov, Slavcho, D. – Bilimovich, Andrei, D. – Végh, Jenő 1955, *The Agricultural Economy of the Danubian Countries, 1933–45*. Stanford Univ. Press.
- Zanden, J. L. van 1991, First Green Revolution: The Growth of Production and Productivity in European Agriculture, 1870–1914. *Economic History Review*, (44.) 215–239.