

# Romániában született, Magyarországon élő népesség, 2011-2017

## Absztrakt

Magyarországon a rendszerváltást követően kezdtek nagyobb számban vándorolni a külföldi állampolgárok. Ebben az időszakban főként az etnicitásnak volt döntő szerepe, leginkább a magyar nemzetiségűek érkeztek. Később, az Európai Unió csatlakozását követően a globális tendenciák már nem hagyták érintetlenül a magyar vándorlási hálózatokat: Magyarország migrációs forrásteret kiszélesedett, nagyobb távolságokból is képes volt vonzani a külföldi állampolgárokat.

A Magyarországot érintő nemzetközi vándorlásnak így két szintje különül el markánsan egymástól: a globális migrációs hatás, valamint a Kárpát-medence országaiból Magyarországra történő mozgások. Európán belül a szomszédos országok kiemelt súlya összefügg a határokon túl nyúló nyelvi, kulturális kapcsolatokkal. A nemzetközi migráció magyar jellegzetessége, hogy a bevándorló népesség nagy része magyar nemzetiségű, illetve anyanyelvű, inkább a kis távolságú nemzetközi vándorlások a jellemzőek.

A legtöbb bevándorló még mindig Romániából érkezik Magyarországra, ezért a cikk célja megvizsgálni az érkezők társadalmi, gazdasági, demográfiai tulajdonságait a születési térségek szerint.

A két ország közötti vándorlási folyamatok területileg koncentráltak, a vándorlások negyede Közép-Magyarország és a Közép-Romániai Fejlesztési Régió között zajlott. Az új lakóhely választásában a gazdasági centrumterületek mellett a határmenti térségek is fontos szerepet játszanak, melyet részben a cirkulációs migráció jelenségével, részben az otthonmaradt családtagokkal való könnyebb kapcsolattartással magyarázhatunk.

kulcsszavak: Nemzetközi vándorlás, Románia, területi statisztika

## 1. Bevezetés

Magyarország globális értelemben nem tipikus nemzetközi vándorokat befogadó ország. Egyrészt a migráció volumene, népességhez viszonyított aránya jelentősen kisebb a nagy befogadó országokban tapasztaltétól, másrészt a világ migrációjában érvényesülő globális tendenciák csak kisebb mértékben éreztetik hatásukat. Magyarország továbbra is az európaiak

számára jelent célpontot, inkább a kis távolságú nemzetközi vándorlások a jellemzők. Európán belül a szomszédos országok kiemelt súlya összefügg a határokon túl nyúló nyelvi, kulturális kapcsolatokkal. Az I. és II. világháború következményei ma is meghatározók a Kárpát-medence vándorlási folyamataiban (Kocsis, Bottlik, Tátrai, 2006). A legtöbb bevándorló Romániából érkezik Magyarországra, ezért a cikk célja bemutatni, az érkezők társadalmi, gazdasági, demográfiai tulajdonságait, hatásukat a forrás és a célterületeken. Az elemzés részletesen foglalkozik a Romániából érkezők elvándorlási területeinek regionális és települési szintű feltárásával, valamint a kivándorlási és jelenlegi lakóhelyek közötti kapcsolatok vizsgálatával.

## **2. Az elemzés keretei, az adatok forrásai**

Az elemzésben a téma szempontjából releváns magyar adatbázisok (Személyiadat- és lakcímnnyilvántartás, a BMH külföldiekre vonatkozó nyilvántartásai, népszámlálás, mikrocenzus) 2011-es és 2017-as állományi adatai kerültek felhasználásra. Az analízis alapjául szolgáló adatok egy része nem volt közvetlenül elérhető, külön besorolásokra volt szükség a területi hatások vizsgálatához. A nemzetközi vándorlások forrástelepüléseinek feltérképezése teszi lehetővé a Kárpát-medencét érintő vándorlási folyamatok mélyebb megértését<sup>1</sup>.

Mindkét típusú adatforrás (adminisztratív, census típusú) tartalmaz olyan információkat, melyek a másik állományból hiányzik (pl.: a mikrocenzusban vannak iskolai végzettségre, gazdasági aktivitásra vonatkozó adatok, melyek nem részei a BM nyilvántartásának, viszont az adminisztratív adatbázis tartalmazza a születési településeket). Ezért a két állomány összekapcsolására volt szükség<sup>2</sup>. Az összekapcsolásához egy többlépcsős kulcsrendszer került alkalmazásra a nem, születési év, hónap, a magyarországi település neve, közterület neve és a házsám információt felhasználásával. Ahol szükséges volt, ott aránybecslést alkalmaztam.

2011-ben a népszámláláshoz kapcsoltam hozzá az adminisztratív adatokat (népszámlálások vonatkozási évében ez a forrása a hivatalos statisztikai adatoknak), míg 2017-ben a BM

---

<sup>1</sup> Csak egy példa: Székelyhidegkút (románul Vidacutu Român, németül Kaltenbrunnen) hajdani falu a mai Romániában, Hargita megyében. Magyarhidegkút és Oláhidegkút 1926-os egyesítéséből keletkezett. Jelenleg Hidegkút településrésze. Hidegkút (románul Vidăcut) ma falu Romániában, Hargita megyében. Közigazgatásilag Säcel-hez (Székelyandrásfalvához) tartozik.

<sup>2</sup> A munkában a Népszámlálási és népesedéstatistikai főosztály főosztályvezetője Kovács Marcell és szakértői, Ináncsi Zita és Novák János nélkülözhetetlen segítséget nyújtottak. Támogatásukat ezúton is köszönöm.

nyilvántartáshoz illesztettem a mikorcenzus információit (népszámláláson kívüli években az adminisztratív állományok adják a hivatalos statisztikát).

### **3. Nemzetközi vándorok Magyarországon**

Hazánkba a rendszerváltást követően kezdtek nagyobb számban vándorolni a külföldi állampolgárok. Ebben az időszakban főként az etnicitásnak volt döntő szerepe, a magyar nemzetiségűek érkeztek túlnyomó többségben (Tóth 2005). Később, az Európai Unió csatlakozást követően a globális tendenciák már nem hagyták érintetlenül a magyar vándorlási hálózatokat (Rédei 2009): Magyarország migrációs forrástere kiszélesedett, nagyobb távolságokból is vonzotta a külföldi állampolgárokat. A Magyarországon élő külföldiek 2017-ben összesen 175 különböző állampolgársággal rendelkeztek. Az Európából érkezők aránya folyamatosan csökken: míg 1995-ben a külföldiek 89%-a kontinensünkről érkezett, addig ez az arány 2017-re 65%-ra mérséklődött. Ugyanakkor Magyarország globális értelemben nem tekinthető tipikus befogadó országnak. Egyrészt a migráció volumene, népességhez viszonyított aránya jelentősen kisebb, mint a nagy befogadó országokban, másrészt a világ migrációjában érvényesülő globális tendenciák (Hatton, Williamson 2005.) csak kisebb mértékben éreztetik hatásukat. Hazánk (bár csökkenő mértékben, de) továbbra is az európaiak számára jelent célpontot, inkább a kis távolságú nemzetközi vándorlások a jellemzők (Dövényi 2011).

Magyarországon a külföldi állampolgárok 2011-es 143 197-es száma 5,5%-kal növekedett 2017-re, amikor is 151 132-n éltek hazánkban. A globális migrációs tendenciák miatt 2017-ben például már több kínai állampolgár tartózkodott Magyarországon, mint román. A bevándorlás hatásainak, mértékének vizsgálata során azonban nem feledkezhetünk meg a honosítások hatásaitól: a külföldön született, de már Magyarországon élő magyar állampolgárokról. Az ő számuk jelentősen meghaladja a külföldi állampolgárokét. E csoporton belül a külföldi állampolgárok súlya folyamatosan csökken: a 2011-es 37%-ról 2017-re 29%-ra.

2017-ben a lakónépesség 5%-ánál is magasabb volt a Magyarországon élő külföldi kötődésű népesség aránya. A honosítottak többsége a szomszédos országokból érkezett (1. táblázat). 2017-ben a Magyarországon élő román kötődésű népesség (román állampolgárok és Magyarországon élő, Romániában született magyar állampolgárok) együttes száma 206 427 fő.

**1. táblázat: A külföldön született magyar állampolgárok és a külföldi állampolgárok főbb országok szerint, 2011, 2017**

Foreign-born Hungarian citizens and foreign citizens by country, 2011 and 2017

Állampolgárság országa/születési hely	2011			2017		
	Külföldi állampolgár	Külföldön születettek magyarok	Külföldi kötődésű népesség összesen	Külföldi állampolgár	Külföldön születettek magyarok	Külföldi kötődésű népesség összesen
Románia	38 574	139 093	177 667	24 040	182387	206 427
Szlovákia	8 246	25 195	33 441	9 519	17376	26 895
Ausztria	3 936	2 897	6 833	4 021	7102	11 123
<b>EU28</b>	<b>85 414</b>	<b>183 761</b>	<b>269 175</b>	<b>76 270</b>	<b>248524</b>	<b>324 794</b>
Ukrajna	11 820	23 953	35 773	5 774	59272	65 046
Szerbia	7 752	21 306	29 058	2 312	37497	39 809
<b>Európa összesen</b>	<b>112 522</b>	<b>237 785</b>	<b>350 307</b>	<b>99 194</b>	<b>350756</b>	<b>449 950</b>
<b>Ázsia összesen</b>	<b>22 304</b>	<b>4 760</b>	<b>27 064</b>	<b>39 937</b>	<b>6539</b>	<b>46 476</b>
<b>Amerika összesen</b>	<b>4 743</b>	<b>3 785</b>	<b>8 528</b>	<b>5 397</b>	<b>9149</b>	<b>14 546</b>
<b>Afrika összesen</b>	<b>2 853</b>	<b>1 190</b>	<b>4 043</b>	<b>5 985</b>	<b>2398</b>	<b>8 383</b>
<b>Ausztrália és Óceánia</b>	<b>775</b>	<b>360</b>	<b>1 135</b>	<b>619</b>	<b>1284</b>	<b>1 903</b>
<b>Összesen</b>	<b>143 197</b>	<b>247 870</b>	<b>391 067</b>	<b>151 132</b>	<b>370 126</b>	<b>521 258</b>

#### **4. A Magyarországra vándorlások romániai forrástérségei**

A legnagyobb volumenű Magyarországon kívüli magyar etnikumú népesség Romániában él. 1992-ben Románia lakosságának 7,1, 2002-ben 6,6%, míg 2011-ben 6,5%-a vallotta magát magyar nemzetiségűnek. A magyarok aránya Erdélyben, Partiumban és Bánátban 19%. A romániai magyarok több mint fele Székelyföldön él. Romániában Erdélyen kívül magyarok jelentős számban Csángóföldön és Bukarestben élnek (Kapitány 2015, Kincses 2015). A nemzetiségi hovatartozás régóta fontos szerepet játszik a két ország közötti nemzetközi vándorlások karakterisztikájában. A nemzetközi migráció magyar jellegzetessége, hogy a Magyarországon élő külföldi állampolgárok egy része magyar nemzetiségű, illetve anyanyelvű. A határon túl nyúló nyelvi, kulturális kapcsolatok erőssége elsősorban az I. és II. világháborút lezáró békeszerződések következménye. Ez a determinizmus folyamatosan csökken, de így is meghatározó.

A többségi ortodox románság az 1990 előtti vándorlási folyamatokban alulreprezentált volt (Brubaker 1998). A román migrációs szociológia és demográfia megállapításai alapján mára már a romániai migráns népesség legalább 90 %-ban a többségi románság soraiból kerül ki (Sandu 2000). Míg a magyar nemzetiségűek számára inkább Magyarország jelent célállomást, addig a románok számára az olaszországi, spanyolországi munkalehetőségek a jelentősebbek. Tehát Románia, mint migrációs forrásország egésze a migráció Nyugat-Európa felé való eltolódása

jellemző. Az etnicitásnak csökkenő szerepe van a migrációs hálózatok kialakulásában (Gödri 2007), a vándorlás nem csak a nemzetiségi hovatartozás, hanem az ismeretségek alapján is szerveződik.

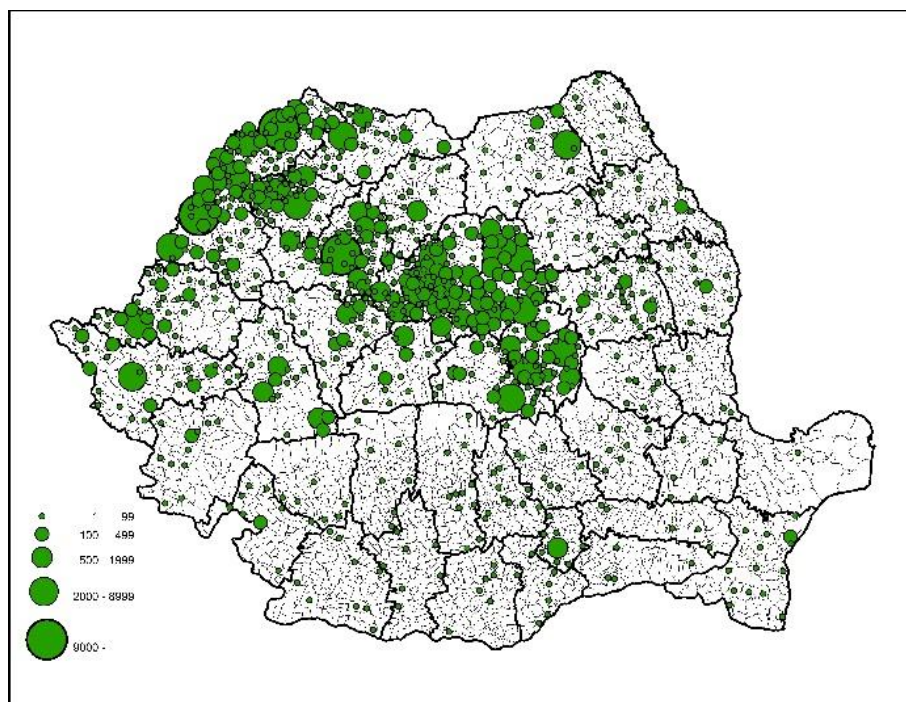
A román-magyar migrációs kapcsolatok tradicionálisan erősek. A 2017-es adatok szerint 206 ezren telepedtek át Magyarországra, akik közül 182 ezren már magyar állampolgárságot szereztek, 2011 óta 16%-kal emelkedett a számuk. A folyamat a román települések 30, míg a magyar települések 84%-ára terjedt ki. Így erős regionális hatásokat figyelhetünk meg.

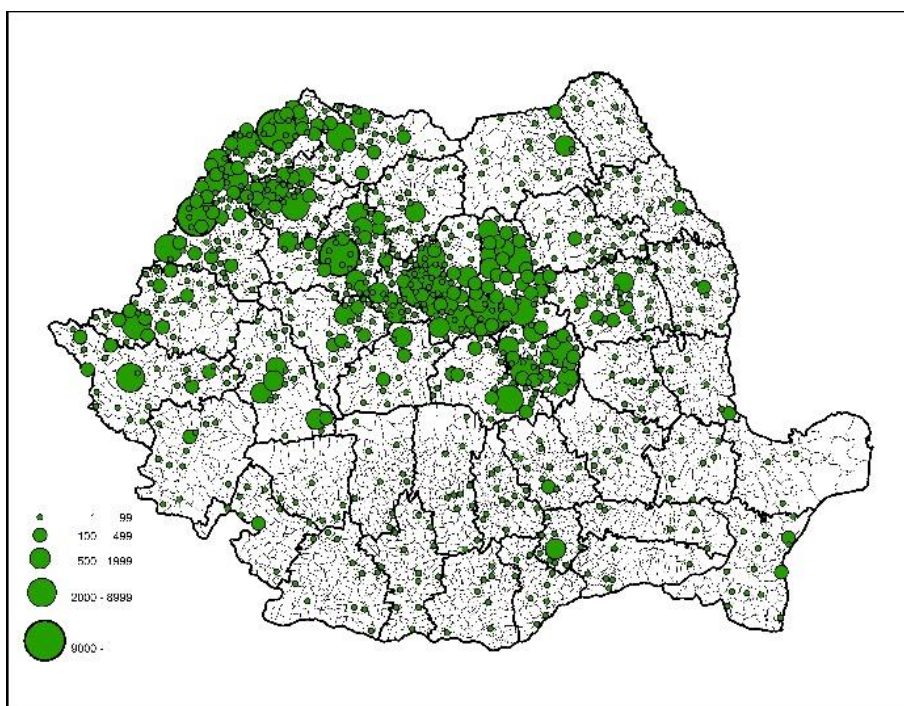
A továbbiakban a Magyarországon élő román állampolgárokat és a Romániában született magyar állampolgárokat együtt vizsgálom. A Magyarországra vándorlás leginkább érintett romániai települései (1. ábra): Marosvásárhely (2017-ben 19 758 állampolgár élt Magyarországon, akik Romániában, Marosvásárhelyen születtek), Nagyvárad (17 760 fő), Kolozsvár (14 052 fő). Szatmárnémeti (11 444 fő), Székelyudvarhely (9 509 fő), Csíkszereda (8 584 fő), Sepsiszentgyörgy (7 376 fő), Gyergyószentmiklós (5 551 fő) Kézdivásárhely (4 649 fő), és Arad (4486 fő). A leginkább érintett megyék pedig Hargita (35 613 fő), Maros (32 433 fő), Bihar (31 587 fő), Szatmár (20 075 fő), Kolozs (19 540 fő), Kovászna (17 021 fő). Ezeken a területeken jelentős számú magyar kisebbség él.

**1. ábra: Magyarországon élő román kötődésű népesség az elvándorlás települése szerint**

Population with Romanian attachment residing in Hungary by the settlement of emigration

2011





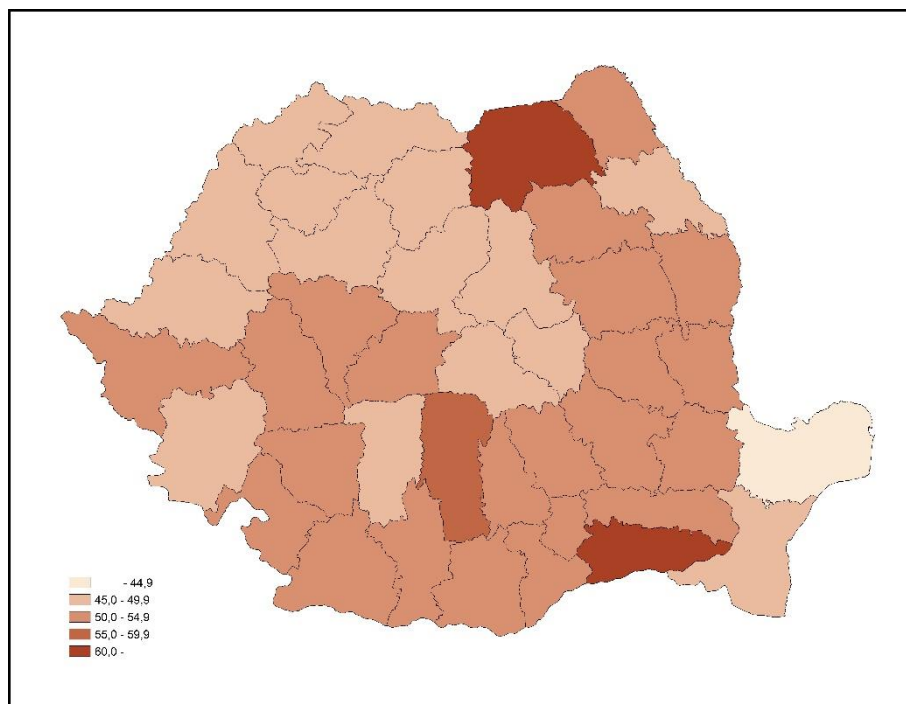
## 5. Romániában született, Magyarországon élő népesség demográfiai, munkaerő-piaci jellemzői és kapcsolata a születési térségekkel

A Magyarországon élő román eredetű népesség átlagéletkora a 2011-es 47,5 évről 2017-re 46,1 évre csökkent, de így is magasabb a lakónépesség megfelelő értékénél (2011-ben 41,2 év, 2017-ben 41,6 év). Románia Erdélyen kívüli térségeiből származók esetén a legmagasabb az átlagéletkor, több esetben megyei szinten az 50 éves átlagot is jóval túlszárnyalja (2. ábra). Ennek oka azonban nem az időskori migráció, hanem a sok munkaképes korú, és kevés fiatal vándorlása. A legtöbb fiatal a határhoz közeli megyékből és Hargita, Maros, valamint Kovászna megyékből érkezik. A munkaképes korú 25–64 éves korosztály aránya Erdélyből érkezőkre a legmagasabb. Általánosan is igaz, hogy a határ közelében születettek között több a nyugdíjas korú és fiatal, míg a távolabbi térségekben születettekre jellemzőbb a munkavállalási kor.

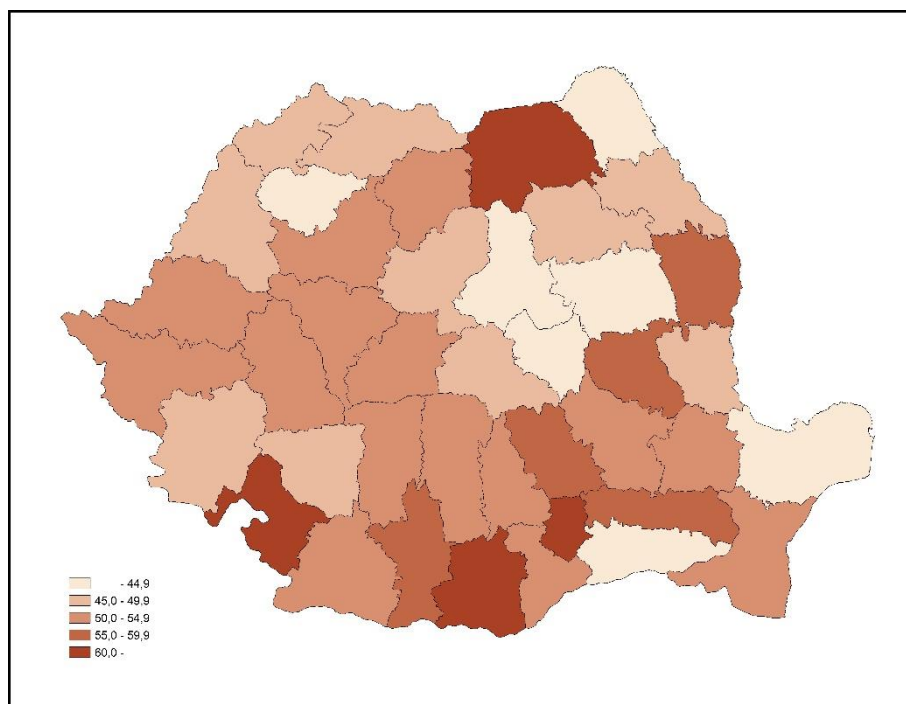
2. ábra: Magyarországon élő román kötődésű népesség átlagéletkorok és születési régiók szerint

Population with Romanian attachment residing in Hungary by average age and regions of birth

2011



2017



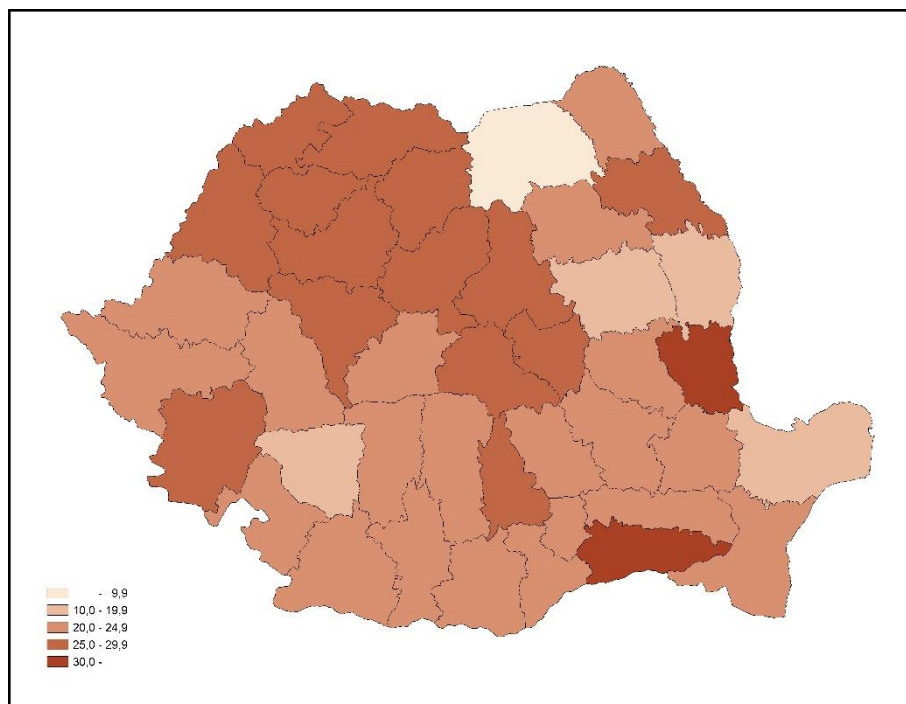
A Magyarországon élő román kötődésű állampolgárok iskolai végzettsége magasabb a magyar lakónépesség átlagánál: 2011-ben 25,6%-uk, 2017-ben 32%-uk volt felsőfokú végzettségű (2017-ben 22,8%-a volt a lakónépességnek felsőfokú végzettségű, míg 38,1%-a a teljes külföldi kötődésű populációnak). Az iskolai végzettségek folyamatosan emelkednek a Magyarországon élő, Romániában születettek között (akárcsak a magyar lakónépesség körében), miközben nincsenek nagy területi különbségek forrásrégiók szerint a végzettségek megoszlásában.

Mára részben megdőlni látszik az a több évtizedes szabály, hogy a migráció potenciális hatásterülete az iskolai végzettséggel növekszik (Rédei 2007). Napjainkban ugyanis a nagyobb távolságú vándorlásban az alacsonyabb iskolai végzettségűek hasonló arányban vesznek részt nagyobb, mint a kisebb távolságú mozgásokban (3. ábra).

**3. ábra: Magyarországon élő 25 év feletti román kötődésű népesség felsőfokú végzettség aránya és születési régió szerint**

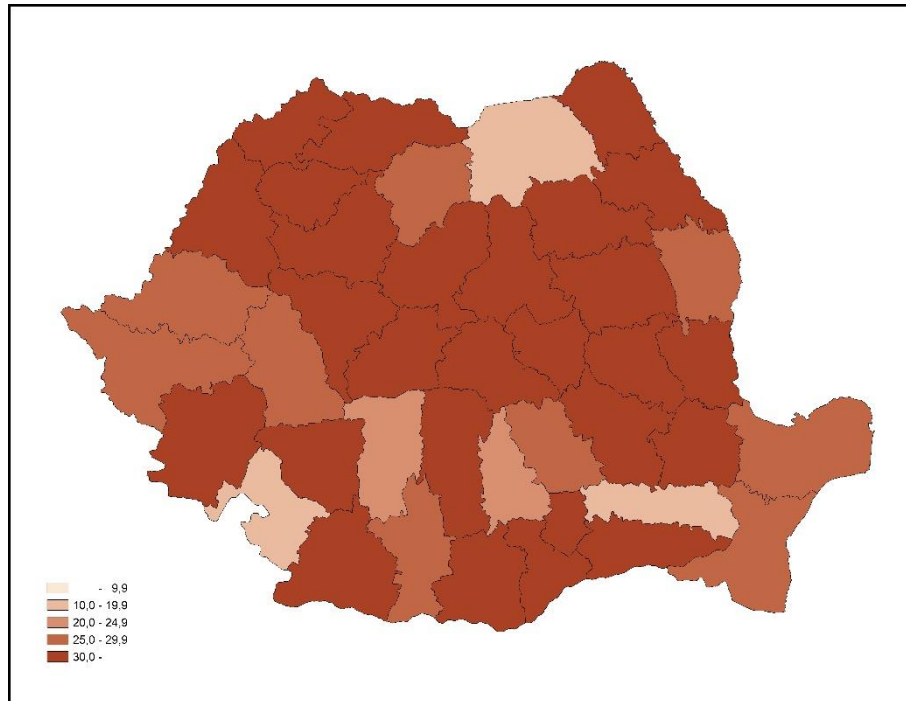
Population aged 25 years and over with Romanian attachment residing in Hungary by higher educational attainment and regions of birth

2011





2017



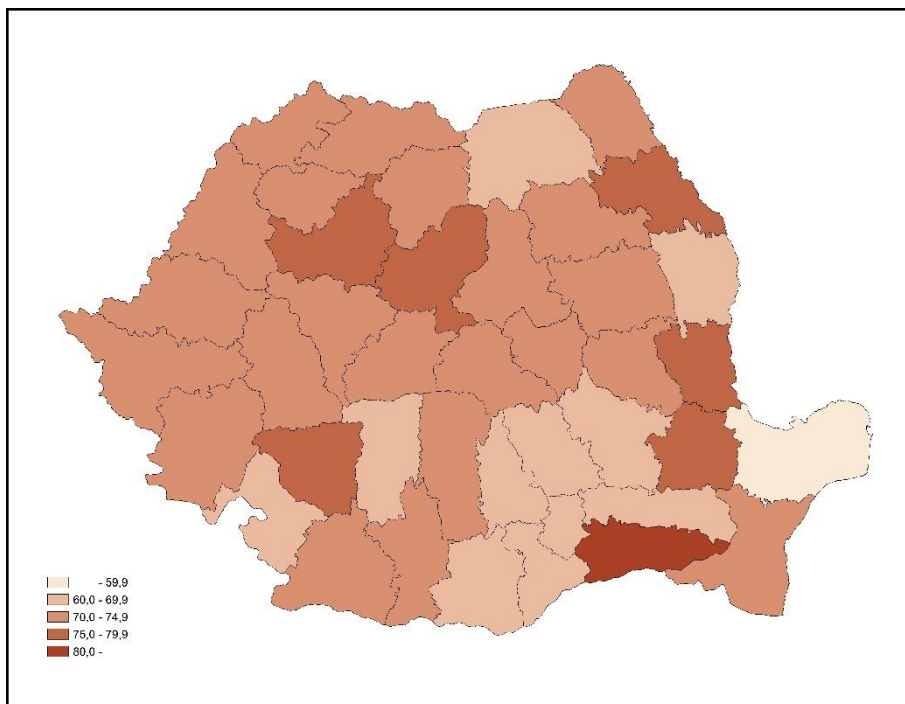
Az iskolai végzettségeknek meghatározó hatásuk van a munkaerőpiaci jellemzőkre is. A Magyarországon élő 25-64 éves romániai kötődésű népesség foglalkoztatási rátája 80,1%-a volt 2017-ben. A magyar lakónépesség hasonló adata 75,1% volt, míg az összes 25-64 éves Magyarországon élő külföldi állampolgárra 80,2%. A határ közeléből érkezők rátája alul marad a belsőbb területekről érkezőkének, ami a korszerkezet különbségeire vezethető vissza. Bár a foglalkoztatottság esetén kisebb megyék közötti eltérésekkel találkozhatunk, mint az iskolai végzettségek esetén.

Születési régiók szerint a határtól távolabb eső romániai régiókra a legmagasabbak a foglalkoztatottsági arányok (4. ábra), melyek részben az iskolai végzettség magasabb értékeivel hozhatók összefüggésbe.

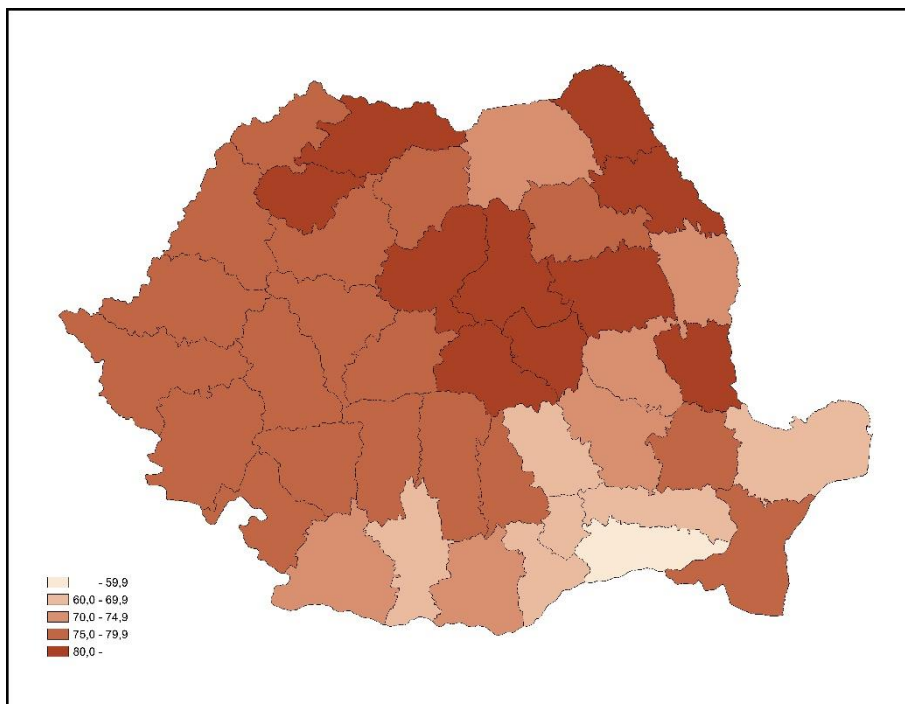
4. ábra: Magyarországon élő 25 év feletti román kötődésű népesség magyar foglalkoztatottsági rátája születési régió szerint

The employment rate of the population aged 25 years and over with Romanian attachment residing in Hungary by regions of birth

2011



2017



## 6. Forrás és célterületek vándorlási kapcsolatai

A következőkben a Magyarországon élő, Romániában született népesség születési és jelenlegi lakóhelyeinek kapcsolatai kerülnek elemzésre NUTS3 szinten, a 2017-es állományi adatok alapján. Az így kialakított 42 román megyéből a 19 magyar megyébe és Budapestre történő vándorlások mátrixában jelentős koncentrálódások mutathatók ki. Kiemelve azokat a régiópárokat, melyek a teljes vándorlás több mint 0,5%-áért felelnek, az előzőeknél sokkal szűkebb csoporthoz jutunk. Így az összes mátrix-cella ( $42 \cdot 20 = 840$ ) 4,3%-ában (36 megyepár) a vándorlások 60,5%-a összpontosult 2017-ben, tehát a vándorlások területi eloszlása erős koncentrációt mutatott.

Közép-Magyarország a Közép-Romániai Fejlesztési Régióból érkezők számára volt leginkább vonzó, a vándorlások negyede e két régió között zajlott. A Romániából Magyarországra történő összes vándorlás 5,2%-a Hargita megye és Budapest között valósult meg, míg 4,8%-os a részesedése Maros megye és a magyar főváros közötti mozgásoknak (2. táblázat).

A határmenti területeknek is nagy jelentőségük volt, melynek oka részben a cirkulációs migráció jelensége (Fercsik 2008, Illés, Kincses 2009), részben az otthonmaradt családtagokkal való könnyebb kapcsolattartás (Rédei 2007). Az egymással határos megyék között intenzív áramlások mutathatók ki (Anderson, O'Down 1999, Baranyi, Balcsók 2004, Hansen 1977, Van Geenhuizen, Ratti 2001). Ezek közül a legjelentősebbek a Bihar-Hajdú-Bihar (3,4%), Satu-Mare-Szabolcs-Szatmár-Bereg (2,2%), Bihar-Békés (1,2%) és az Arad-Békés (0,9%) közötti mozgások voltak.

Az új lakóhely választásában a gazdasági centrumterületek mellett tehát a határmenti térségek is fontos szerepet játszanak, azonban ezek inkább lokális célpontok, a határ másik oldaláról érkezőknek jelentenek vonzó letelepedési helyet.

2. táblázat: A jelentősebb migrációs áramlások arányai (%) Románia és Magyarország között, megyei szinten<sup>3</sup>, 2017

The ratio (%) of major migration flows between Romania and Hungary at county level, 2017

Születési régió		Jelenlegi lakóhely régiója										
Magyarul	Románul	Budapest	Pest	Fejér	Veszprém	Győr-M-S	Borsod-A-Z	Hajdú-B	Szabolcs-Sz-B	Bács-K	Békés	Csongrád
Arad	Arad	0,52	0,53	0,07	0,05	0,07	0,06	0,08	0,02	0,07	0,87	0,37
Hunyad	Hunedoara	0,63	0,36	0,09	0,11	0,07	0,05	0,06	0,05	0,12	0,07	0,06
Bihar	Bihor	3,23	2,53	0,83	0,47	0,49	0,34	3,41	0,29	0,37	1,16	0,42
Kolozs	Cluj	3,45	2,32	0,47	0,43	0,28	0,18	0,35	0,15	0,27	0,17	0,16
Máramaros	Maramures	0,65	0,48	0,18	0,19	0,08	0,07	0,15	0,21	0,06	0,05	0,04
Szatmár	Satu Mare	1,99	1,90	0,28	0,27	0,29	0,30	1,09	2,20	0,21	0,15	0,14
Szilág	Salaj	1,18	1,05	0,19	0,08	0,14	0,08	0,35	0,15	0,12	0,12	0,09
Brassó	Brasov	0,58	0,43	0,05	0,04	0,08	0,03	0,07	0,03	0,14	0,05	0,07
Kovászna	Covasna	2,31	2,05	0,43	0,44	0,36	0,08	0,15	0,07	0,86	0,17	0,16
Hargita	Harghita	5,23	4,32	0,63	0,91	0,73	0,55	0,43	0,26	0,95	0,32	0,58
Maros	Mures	4,76	4,42	0,60	0,35	0,63	0,27	0,37	0,17	0,79	0,30	0,70

Budapest és Pest megye, mint gazdasági centrumterület, nagyobb távolságból vonzza az embereket (Rédei M, 2009, Soltész et al, 2014), itt él a legtöbb nem európai külföldi. A magyar főváros - itt él a Magyarországon élő külföldiekre közel fele -, a romániai vándorlók számára is attraktív.

3. táblázat: A jelentősebb migrációs áramlások arányai (%) Románia és Magyarország között a felsőfokú végzettséggel rendelkezők körében, megyei szinten<sup>4</sup>, 2017

Ratio of major migration flows between Romania and Hungary among those with tertiary educational attainment at county level, 2017

Születési régió		Jelenlegi lakóhely régiója										
Magyarul	Románul	Budapest	Pest	Fejér	Veszprém	Győr-M-S	Borsod-A-Z	Hajdú-B	Szabolcs-Sz-B	Bács-K	Békés	Csongrád
Bákó	Bacau	0,61	0,28	0,31	0,01	0,01	0,00	0,03	0,02	0,20	0,02	0,03
Arad	Arad	0,63	0,49	0,05	0,04	0,05	0,05	0,07	0,02	0,04	0,43	0,33
Hunyad	Hunedoara	0,75	0,34	0,10	0,11	0,05	0,04	0,06	0,02	0,09	0,05	0,04
Temes	Timis	0,53	0,27	0,02	0,02	0,04	0,02	0,06	0,02	0,04	0,04	0,29
Bihar	Bihor	4,53	2,23	0,73	0,41	0,45	0,28	3,38	0,18	0,27	0,77	0,39
Kolozs	Cluj	4,71	2,21	0,43	0,36	0,19	0,16	0,34	0,10	0,25	0,13	0,15
Máramaros	Maramures	0,93	0,49	0,14	0,22	0,07	0,06	0,17	0,17	0,06	0,03	0,03
Szatmár	Satu Mare	2,68	1,81	0,19	0,25	0,30	0,31	1,25	1,71	0,13	0,07	0,18
Szilág	Salaj	1,59	1,17	0,21	0,05	0,11	0,07	0,38	0,08	0,07	0,08	0,10
Brassó	Brasov	0,77	0,32	0,03	0,03	0,08	0,02	0,05	0,02	0,15	0,04	0,06
Kovászna	Covasna	3,23	2,05	0,38	0,46	0,24	0,06	0,16	0,06	0,81	0,10	0,16
Hargita	Harghita	7,25	4,21	0,46	0,74	0,59	0,54	0,42	0,18	0,63	0,23	0,56
Maros	Mures	6,63	4,10	0,49	0,28	0,47	0,21	0,38	0,16	0,63	0,19	0,65

<sup>3</sup> Az összes Romániában született, Magyarországon élő jelenti a 100%-ot.

<sup>4</sup> Az összes Romániában született, Magyarországon élő felsőfokú végzettségű jelenti a 100%-ot.

Így a mobilabb (Siposné, Dabasi-Halász, Ilyés 2017) munkaképes korú, magasabb iskolai végzettségű (3, 4. táblázat), vezető beosztású foglalkozásokban tevékenykedők részére inkább a Közép-Magyarországi régió jelent célpontot, akárcsak az autochton népesség számára (Szirmai, 2011). A kisebb földrajzi távolságok, határközeli mozgások esetén vándorlók iskolai végzettségei és foglalkozásai diverzifikáltabbak, viszont gazdasági aktivitásukban nincsenek jelentősebb különbségek a hosszú távú vándorokétól.

4. táblázat: A jelentősebb migrációs áramlások arányai (%) Románia és Magyarország között a foglalkoztatottak körében, megyei szinten<sup>5</sup>, 2017

Ratio of major migration flows between Romania and Hungary among employed persons at county level, 2017

Születési régió		Jelenlegi lakóhely régiója										
Magyarul	Románul	Budapest	Pest	Fejér	Veszprém	Győr-Ménfőcsanak	Borsod-Abaúj-Zemplén	Hajdú-Bihar	Szabolcs-Szatmár-Bereg	Bács-Kiskun	Békés	Csongrád
Bákó	Bacau	0,53	0,35	0,33	0,01	0,02	0,01	0,02	0,01	0,28	0,04	0,04
Arad	Arad	0,39	0,53	0,05	0,04	0,06	0,05	0,05	0,02	0,06	0,72	0,35
Hunyad	Hunedoara	0,67	0,36	0,09	0,12	0,06	0,03	0,05	0,03	0,15	0,05	0,06
Bihar	Bihor	3,37	2,59	0,94	0,54	0,51	0,31	3,15	0,28	0,35	1,07	0,42
Kolozs	Cluj	3,42	2,29	0,48	0,47	0,27	0,15	0,29	0,12	0,27	0,15	0,13
Máramaros	Maramureş	0,69	0,48	0,19	0,24	0,08	0,06	0,14	0,22	0,06	0,04	0,03
Szatmár	Satu Mare	2,05	1,97	0,26	0,31	0,29	0,26	1,00	2,07	0,18	0,13	0,13
Szilágy	Salaj	1,31	1,10	0,21	0,08	0,11	0,07	0,38	0,15	0,13	0,11	0,09
Brassó	Brasov	0,61	0,47	0,05	0,04	0,09	0,01	0,07	0,02	0,16	0,05	0,06
Kovácsna	Covasna	2,52	2,25	0,50	0,56	0,35	0,07	0,14	0,07	1,04	0,14	0,15
Hargita	Harghita	5,72	4,63	0,62	1,15	0,73	0,64	0,40	0,23	0,88	0,28	0,59
Maros	Mures	5,28	4,99	0,61	0,36	0,59	0,24	0,34	0,17	0,80	0,26	0,76

## 7. Összefoglalás

A Magyarországot érintő nemzetközi vándorlás két szintje különül el markánsan egymástól: a globális migrációs hatás, valamint a Kárpát-medence országaiból Magyarországra történő mozgások. A nemzetközi migráció magyar jellegzetessége, hogy a bevándorló népesség nagy része magyar nemzetiségű, illetve anyanyelvű. Magyarország elsősorban az európaiak számára jelent célpontot, inkább a kis távolságú nemzetközi vándorlások a jellemzőek. Ezek között is kiemelkedő Románia szerepe, innen érkezik a legtöbb ember Magyarországra. 2017-ben a Magyarországon élő román kötődésű népesség (román állampolgárok és Magyarországon élő, Romániában született magyar állampolgárok) együttes száma 206 427 fő.

<sup>5</sup> Az összes Romániában született, Magyarországon élő foglalkoztatott jelenti a 100%-ot.

Magyarország a rendszerváltást követően kezdtek nagyobb számban vándorolni a külföldi állampolgárok. Ebben az időszakban főként az etnicitásnak volt döntő szerepe, a magyar nemzetiségűek érkeztek túlnyomó többségben. Később, az Európai Unió csatlakozását követően a globális tendenciák már nem hagyták érintetlenül a magyar vándorlási hálózatokat: Magyarország migrációs forrásteret kiszélesedett, nagyobb távolságokból is képes volt vonzani a külföldi állampolgárokat. A Magyarországon élő külföldiek 2017-ben összesen 175 különböző országban születtek. A nemzetközi vándorok népesség aránya meghaladja a lakónépesség 5%-át. Az I. és II. világháborút lezáró békeszerződések következményei ma is meghatározóak Magyarország migrációs folyamataiban. Ezt támasztja alá, hogy a Romániában születettek száma a legmagasabb a külföldi kötődésű népességben belül.

A két ország közötti vándorlási folyamatok területileg koncentráltak, a vándorlások negyede Közép-Magyarország és a Közép-Romániai Fejlesztési Régió között zajlott. A Romániából Magyarországra történő összes vándorlás 5,2%-a Hargita megye és Budapest között valósult meg, míg 4,8%-os a részesedése Maros megye és a magyar főváros közötti mozgásoknak.

Meghatározó szerepe van a célterületek elhelyezkedésének is. Az új lakóhely választásában a gazdasági centrumterületek mellett a határmenti térségek is fontos szerepet játszanak, melyet részben a cirkulációs migráció jelenségével, részben az otthonmaradt családtagokkal való könnyebb kapcsolattartással magyarázhatunk. Az egymással határos megyék között a Bihar-Hajdú-Bihar, Satu-Mare-Szabolcs-Szatmár-Bereg, Bihar-Békés és az Arad-Békés közötti mozgások voltak a legintenzívebbek.

A Budapest az a magyar térség, amelyik nagyobb földrajzi távolságok esetén is egyöntetűen célpont a Romániában születettek számára is. Így a munkaképes korú, magasabb iskolai végzettségű, vezető beosztású foglalkozásokban tevékenykedők részére inkább a Közép-Magyarországi régió jelent célpontot. A kisebb földrajzi távolságok, határközeleli mozgások esetén vándorlók iskolai végzettségei és foglalkozásai diverzifikáltabbak, viszont gazdasági aktivitásukban nincsenek jelentősebb különbségek a hosszabb távú vándorokétól.

**Köszönetnyilvánítás: A tanulmány írását a Bolyai Kutatási Ösztöndíj támogatta.**

## Irodalomjegyzék

1. Anderson, J. – O’Down, L. (1999): *Borders, Border Regions and Territoriality: Contradictory Meaning, Changing Significance*, Regional Studies, Vol. 33(7), pp. 593–604.
2. Baranyi Béla – Balcsók István (2004): *Határ menti együttműködés és foglalkoztatás – kelet-magyarországi helyzetkép*. In: Műhelytanulmányok 2004/20, MTA Közgazdaságtudományi Intézet, Budapest, p. 29.
3. Brubaker, Rogers (1998): Migrations of Ethnic Unmixing in the „New Europe”. *International Migration Review*, Vol. 32, No. 4 (Winter 1998), pp. 1047–1065.
4. Dövényi Zoltán (2011): *A Magyarországot érintő nemzetközi vándorlás területi aspektusai*, In: Szerk.: Tarrósy I, Szerk.: Glied V, Szerk.: Keserű Dávid: *Új népvándorlás: Migráció a 21. században Afrika és Európa között*. Pécs: Publikon Kiadó, 2011. pp. 85–95.
5. Fercsik Rita (2008): *Szülőföldről a hazába – és vissza?* In: Szarka László – Kötél Emőke (szerk.): *Határhelyzetek. Külhoni magyar egyetemisták peregrinus stratégiái a 21. század elején*. Budapest, Balassi Intézet Márton Áron Szakkollégium. pp. 124–138.
6. Gödri Irén (2007): A kapcsolati tőke szerepe a magyarországi bevándorlásban. *Kisebbségkutatás* 16. évf. 4. szám pp. 699–727.
7. Hansen, N. (1977): Border Regions: a Critique of Spatial Theory and an European Case Studies, *Annals of Regional Science*, Vol 11, pp. 1–12.
8. Hatton Timothy J. – Williamson Jeffrey G. (2005): *Global Migration and the World Economy: Two Centuries of Policy and Performance*, Mass.: MIT Press, Cambridge p. 488.
9. Illés Sándor – Kincses Áron (2009): Cirkuláció és migráció Magyarország nemzetközi vándormozgalmában, *Statisztikai Szemle* 87. évfolyam: (7–8.szám) pp. 729–747.
10. Kapitány Balázs (2015): *Külhoni magyar közösségek* pp.: 227-240. In: Demográfiai portré 2015, KSH NKI p. 240.
11. Kincses Áron (2015): *A nemzetközi migráció Magyarországon és a Kárpát-medence migrációs hálózatai a XXI. században*, Központi Statisztikai Hivatal, Budapest, p.87.
12. Kocsis Károly, Bottlik Zsolt, Tátrai Patrik (2006): *Etnikai térfolyamatok a Kárpát-medence határainkon túli régióiban (1989-2002)* – MTA FKI, Budapest p. 197.
13. Rédei Mária (2007): *Mozgásban a világ, a nemzetközi migráció földrajza*, Eötvös Kiadó, Budapest p. 568.
14. Rédei Mária (2009): Foreigners in Budapest, In *Hungarian Statistical Review* No 13, Vol 87. pp. 31–49.
15. Sandu, Dumitru (2000): Migrația transnațională a românilor din perspectiva unui recensământ comunitar. *Sociologia Romaneasca* 2000. 3–4. sz. pp. 5–52.
16. Siposné Nándori Eszter, Dabasi-Halász Zsuzsanna, Ilyés Csaba (2017): „Hatás és ellenhatás” – A fiatalok európai mobilitásának hatása a gazdaságra és a munkaerőpiacra, *Tér és Társadalom*, 31. évf., 4. szám, 2017, doi:10.17649/TET.31.4.2894

17. Szirmai Viktória (2011) A nagyváros szélén: A városi terjeszkedés térbeli társadalmi problémái, *Tér és Társadalom*, 25(1), o. 20-41. doi: 10.17649/TET.25.1.1771.
18. Soltész Béla, Eröss Ágnes, Karácsonyi Dávid, Kincses Áron (2014): *Hungary: cross border migration in a fragmented ethnic space*, pp. 72-87. in: Ágnes Eröss, Dávid Karácsonyi: *Discovering migration between Visegrad countries and Eastern Partners* p. 233.
19. Tóth Pál Péter (2005): A szomszédos országokból bevándorlók lakóhelyi és kulturális jellemzői, *Korfa* 2005/2-3, KSH, NKI pp. 3–7.
20. Van Geenhuizen, M. – Ratti, R (2001): *Gaining Advantage from Open Borders. An active Space for Regional Development*, Ashgate, Aldershot. p. 398.