

# arshungarica

42. ÉVFOLYAM 2016 | 4

Az MTA Bölcsészettudományi Kutatóközpont  
Művészettörténeti Intézet folyóirata





## Tanulmányok

Pócs Dániel		
<b>Handó György könyvtára</b>		<b>309</b>
Juhos Rózsa		
<b>A garamszentbenedeki Úrkoporsó</b>		<b>339</b>
<i>A használat rekonstrukciójának lehetőségei</i>		
Lővei Pál		
<b>„Mint egy halott a kriptá mélyiról”</b>		<b>353</b>
<i>A halál és Clairvaux-i Bernát Selmezbányán a 16. század elején</i>		
Endrődi Gábor		
<b>MS mester: Kies tájban muzsikáló szerelmespár</b>		<b>369</b>
Székely Miklós		
<b>Árpád helyett Attila</b>		<b>377</b>
<i>A marosvásárhelyi egykori Székelyföldi Iparmúzeum főhomlokzatának Róna József által tervezett szoborcsoportja</i>		
Margittai Zsuzsa		
<b>Mahunka Imre császári és királyi udvari bútorgyáros és a Mahunka-cég története</b>		<b>395</b>
Malustyik Mariann		
<b>A kőszegi Küttel-villa építéstörténete</b>		<b>411</b>

## Szemle

Tímár Árpád		
<b>Remekművek és kismesterek</b>		<b>425</b>
<i>Gellér Katalin: A magyar szimbolizmus. Stílusok – korszakok Budapest, Corvina, 2016. 166 p.</i>		



## A kőszegi Küttel-villa építéstörténete\*

A villa a város hegyre felkúszó, északnyugati szélén, a Királyvölgyi utca 30. szám alatt található.<sup>1</sup> Az utca elején megfigyelhető sűrűbb beépítést feljebb már a kertben szabadon álló beépítési mód váltja fel. A terület a 20. század elején még rendezetlen volt, a Királyvölgyi utca ekkor a Király utca nevet viselte. Az 1920–1930-as években kezdtek itt villaépítkezésekbe a gazdagabb kőszegi polgárok, a tereprendezésre is ekkor fordított nagyobb figyelmet a kőszegi városvezetés.<sup>2</sup>

A modern, bizonyos mértékig még Bauhaus stílus-elemeket is magán viselő villát Küttel Nándor és felesége, Wolf Melitta építtette 1933–1934-ben. A ház tervező építész a német Fritz August Breuhaus volt, a kivitelezéssel pedig a Szombathelyi Építő Részvénytársaságot bízta meg a házaspár. Az épületet 1975-ben védetté nyilvánították.<sup>3</sup>

A telekkönyvi adatok tanúsága szerint az egykor a Tanschaden-dűlőn található telket 1906. február 9-én Schönfeld György vásárolta meg. Leszármazottja, Schönfeld Miksa ajándék útján jutott a területhez, neve alatt – 1922. február 14-én, Király utca 4. számon – új

ház építését jegyezték be.<sup>4</sup> Küttel Nándor és felesége, Wolf Melitta 1928. július 15-én vásárolta meg a házat és a hozzá kapcsolódó telket, a vételár 23 ezer pengő volt.<sup>5</sup> A házaspár nem fogott neki azonnal az építkezésnek: a munkálatok csak az 1933-as évben kezdődtek.

### Az épület

A domboldalban szabadon álló, minden oldalról kerttel körülvett, bővített téglalap alaprajzú, nyeregteretű, cseréppel fedett, földszintes épületet az utcáról egy vaskapun keresztül közelíthetjük meg. Homlokzata az utcán állva szinte nem is látható, a kapun áthaladva egy út vezet felfelé a villához. Az északnyugat-délkeleti tájolású lakóháztól nyugatra utólag emelt melléképület található.

Az épület nagyrészt megőrizte eredeti kialakítását, csak apró változtatások nyomai fedezhetők fel mind a homlokzaton, mind a belső terekben. Az építészeti

\* A tanulmány elkészülését az OTKA K109323 Műemléki topográfiai kutatások Kőszegen és Tokaj-Hegyalján című programja támogatta.

1 Helyrajzi száma: 1568.

2 *Kőszeg és Vidéke*, 54. 1934/40. 3.: „A Királyvölgybe vezető Király utca olyan mellékutcája a városnak, amelynek állapota inkább faluvéginek illett. Pedig a város egyik legszebb részéhez vezet, mely hajdan a királyok asztalára termelte a bort és legkedveltebb sétája volt minden időben azoknak, akik a szélcsendes völgyet kedvelik és pár perc alatt a gyönyörű kőszegi hegyek ékes láncolatában gyönyörködni szeretnek. Újabban szép fejlődést is mutat. Koczor kezdte szerény kis villájával, Zsuku pénzügyi vezetői főtisztviselő is szép villát építtetett, a Katona-villa is terjeszkedett, legújabbán pedig Küttel Nándor pápai gyárigazgató remekalkotású gyönyörű legmodernebb villaházat építtetett itt. Ideje volt meglátni, hogy a Király utca nem maradhat meg faluvégi állapotában. Múlt hetekben megépítették a vadvizet felfogó védgátas csatornát, a nyílt árokba betoncsövek kerültek, a házak nyílt folyókái földalatti bekapcsolást nyertek, az utca

véges-végig szabályozva, a házak mellett emelkedett járda és most fogják a villamos vezeték póznáit a túlsó oldalra helyezni, miáltal kényelmes kocsiközlekedés is biztosítva van. A városban szétnéző polgárnak nagy öröme szolgál, mikor ilyen szerény eszközökkel annyi régen kívánatos szépítés és okos elrendezés történik. Most méltán viselheti a »Király utca« nevet.”

3 Műemléki törzsszám 8665. *Magyarország műemlékjegyzéke*. Szerk. IKA-FALVI DIÉNES VÍRÁG. Budapest, OMF, 1990. II. 1168.

4 A Küttel-villa építésére vonatkozó tervanyagban található egy 1933. július 10-én készült helyszínrajz, amelyen látható egy korábbi épület alaprajza. Ezt a Küttel házaspár később kertészlakként használta. Magyar Nemzeti Levéltár Vas Megyei Levéltára (a továbbiakban: MNL VaML) Szombathelyi Építési Vállalkozók műszaki iratai, Kőszegi járás, Kőszeg XI-22/52. doboz.

5 MNL VaML Kőszegi Járásbíróság iratai, Telekkönyvi iratok, Telekkönyvi betétek. 1500. lap.



1. **Fritz August Breuhaus:** Küttel-villa, Kőszeg, 1933–1934; északeleti és északnyugati homlokzat  
(Fotó: Harrach Erzsébet, 1970-es évek)

tagolás aszimmetrikus, ennek ellenére az épület harmonikus és egységes képet mutat (1–3. kép). A vakolt falazatú homlokzatok teljes hosszán kőlabazat fut végig. Az épület ablakai változatos megformálásúak, de legyenek akár hosszú, keskeny, fekvő téglalap formájúak, akár nagyméretű, négyzetes kialakításúak, mégis egységes hatást kölcsönöz nekik az előttük található jellegzetes vasrács: a vízszintes elemekből álló rácsozatot kb. 20 centiméterenként felfelé és lefelé is kiálló tüskék tagolják.<sup>6</sup>

Az északnyugati homlokzatot egy kőből kirakott, a fal síkjából kiugró kémény osztja két részre, amely a belsőben a szalon kandallójához csatlakozik (4. kép). Ezt követően kapott helyet a főbejárat. A nagyméretű

üvegtáblákkal rendelkező vasajtó előtt a rácsozat az ablakoknál megfigyelt rács kialakításától eltérő: a bejárat teljes felületét függőlegesen futó, alul és felül dárda formában végződő, középen pedig egy-egy kis gömbsel díszített pálcákból álló vasrács borítja (5. kép). Az ajtó előtt egy fagerendázatos, faoszlop által tartott tetővel fedett, kőpadlóval rendelkező terasz található, amely után a homlokzat síkja előreugrik, ezáltal a téglalap alakú alaprajz egy négyzetes bővítménnyel gyarapszik ezen az oldalon. Az északnyugati homlokzati szakasz végén a fal síkja hátraugrik, itt egy újabb, az előzőhöz hasonló terasz és egy hátsó bejárat kapott helyet.

Bár a főbejárat az északnyugati homlokzaton helyezkedik el, főhomlokzatnak mégis a város felé néző, dél-

6 Kivételt képez az a két nagyméretű ablak, amely a város felé néző, délkeleti homlokzaton található: előttük az eredeti terveken sem

látható vasrács; valamint szintén vasrács nélküli a pincebejárat fölött található két ablak: ezek utólagos beépítés eredményei.



2. **Fritz August Breuhaus:** *Küttel-villa*, 1933–1934  
délkeleti homlokzat a télikerttel  
(Fotó: Harrach Erzsébet, 1970-es évek)

keleti homlokzat tekinthető. Itt található ugyanis a ház egyik legkülönlegesebb eleme: az íves sarokkal kiképzett télikertablak, amely fölül faoszlopokra támaszkodó, sokszögű, fagerendázatos tető borul (6. kép). A terasz kő mellvédfallal határolódik el a lépcsőzetes kialakítású kertetől. A télikertnek, a nagyméretű ablakoknak és a vasrács elhagyásának köszönhetően a délkeleti homlokzat sokkal nyitottabb hatást kelt, mint a kisebb méretű és vasráccsal fedett ablakokkal rendelkező északnyugati homlokzat.

A ház alaprajzát tekintve ezen az oldalon is bővítésménnyel gyarapszik, a fal ugyanis egy közel 20 méter hosszú szakaszon síkjából előreugrik. Az eredeti kialakításhoz képest változást jelent a délkeleti homlokzat



3. **Fritz August Breuhaus:** *Küttel-villa*, 1933–1934  
délnyugati homlokzat  
(Fotó: Galacanu Efstatia, 2000)

keleti végén, utólagosan kialakított pincelejárát, valamint a később nyitott nagyméretű ablakok.

A főbejáraton belépve egy kis előtérben találjuk magunkat, amelynek korabeli, világosbarna színű márványburkolatát a mai napig sikerült megőrizni. Az előszobából jobbra nyílik a gazdasági rész, balra pedig a lakófunkciókat szolgáló helyiségek. A szalon-ebédlő kettőse a korban szokásos divatot követve egy légtérre alakítható egy nagyméretű, falba csúsztatható, két-szárnyú faajtó segítségével. Az ajtó különlegességét tovább fokozza gyönyörűen kialakított zárszerkezete. A szalon és ebédlő tölgyfa padlóját napjainkra parketta váltotta fel, a nyílászárók, kilincsek, vasalatok és zárszerkezetek nagy része azonban máig eredeti állapotában látható. A szalon érdekessége továbbá a mennyezetbe süllyesztett, négyzet alakú, indirekt világítótest (7. kép).

Az épülethez hatalmas kert kapcsolódik, amely azonban mára veszített egykori méretéből. Az arborétum jellegű parkot, ahol számos különleges növényfaj él, 2004-ben helyi jelentőségű, védett természeti területté nyilvánították. A kert teraszos kialakítása és a sokféle fa elültetése Küttel Nándor feleségének, Wolf Melittának az érdeme, de a későbbi tulajdonosoknak és lakóknak is köszönhető, hogy itt barangolva napjainkban még mindig a legkülönbözőbb fajfajták akár hetven-nyolcvan éves példányaival találkozhatunk (8–9. kép).<sup>7</sup>

7 *Ökológiai Állapotfelmérő Adatlapon*. [http://www.provertes.hu/includes/online\\_urlap01\\_pdf.php?id=6351](http://www.provertes.hu/includes/online_urlap01_pdf.php?id=6351), letöltés dátuma: 2016. november 29.



4. **Fritz August Breuhaus:** Küttel-villa, 1933–1934  
északnyugati homlokzat  
(Fotó: Malustyik Mariann, 2014)

## Az építtető és a tervező építész

Küttel Nándor (1884–1964) a több száz éves kőszegi múltra visszatekintő Küttel család leszármazottja volt, a gyógyszerész Küttel István és Schneller Melánia negyedik gyermekeként látta meg a napvilágot 1884. december 14-én.<sup>8</sup> A házaspárnak összesen nyolc gyermeke született, de közülük csak három fiú és egy lány érte meg a felnőttkort. A Küttel család 1690 körül érkezett Kőszegre, a Fekete Szerecseny patikát Küttel Sámuel, a patikus dinasztia megalapítója 1716-ban nyitotta.<sup>9</sup>

8 MNL VaML Kőszegi Fióklevektára (az utóbbi a továbbiakban: KFL) Anyakönyvi mikrofilmtár. 974. tekercs.

9 SZIGETVÁRY Ferenc: A kőszegi gyógyszerertörténeti gyűjtemény. *Vasi Szemle*, 26. 1972. 403–406.

10 MNL VaML KFL V/73/b Kőszeg Város Polgármesteri Hivatalának Iratai, Közigazgatási Iratok 5052.

11 Küttel Nándor életrajzána forrásai: a *Veszprém Megyei Mérnöki Kamara Életrajzi Lexikona* (<http://www.vmmernokikamara.hu/vmmer->

A gyógyszerészszakma apáról fiúra szállt, a patika pedig egészen az államosításig a család tulajdonában maradt.

Küttel Nándor azonban, a családi hagyományoktól elszakadva, más utat választott; miután befejezte a soproni evangélikus főgimnáziumot, a budapesti József Nádor Műszaki Egyetemen szerzett gépészmérnök diplomát. Katonai önkéntes éveit leteleve magyarországi és németországi iskolákban textilmérnöknek tanult. Feltételezhetjük, hogy németországi tanulmányai során találkozhatott és barátkozhatott össze az építész Breuhausszal, de sajnos ezt nem támasztja alá írásos dokumentum.

Küttel pályáját Újvidéken kezdte, majd az első világháború kitörésével tábori tüzérként és tartalékos főhadnagyként szolgált. 1921-ben lett a Magyar Textilgyár Perutz Testvérek Pápai Szövőgyárának igazgatója. A pozíciót egészen 1943-ig ő töltötte be. A második világháború során zsidó származású feleségét bújtatnia kellett, valamint a Perutz család tagjai is nála találtak menedéket. Eleinte a kőszegi villában, majd budapesti bérelt lakásokban rejtette el őket. Wolf Melitta ugyan túlélte a zsidóüldözést, a háború után azonban nem sokkal, 1946. június 21-én elhunyt.<sup>10</sup> A házaspárnak nem született gyermeke. Küttel Nándor élete végéig Kőszegen, az általa építtetett villában lakott.<sup>11</sup>

Fritz August Breuhaus (1883–1960) egy Kölnhöz közel eső, acéliparral foglalkozó kisvárosban, Solingenben született Friedrich August Breuhaus néven. Édesapja, Heinrich Hugo Breuhaus fogorvosként praktizált, a fiú azonban az építészet és design iránt kezdett el érdeklődni. Több életrajzi forrás is tényként közli, hogy Fritz August Breuhaus a holland festődinasztia, a Breuhaus de Groot család leszármazottja volt.<sup>12</sup> 1929-től ugyanis az építész elkezdte használni a Breuhaus de Groot nevet, azonban a genealógiai kutatások bebizonyították, hogy nem állt rokoni kapcsolatban a festőcsaláddal. Életútjának hiteles bemutatását nemcsak itt, hanem több más ponton is nehezítik a személye köré szőtt legendák, amelyeknek megalkotója legtöbbször maga volt.

Középiskolai tanulmányait a Bonnhoz közeli Oberkasselben folytatta, majd 1902–1903-ban a darmstadti

nok/Eletrajzi%20lexikon.pdf), valamint Küttel István, a Küttel család leszármazottja, és Demeter Ágnes kőszegi lakosok szóbeli beszámolóit.

12 *Allgemeines Lexikon der Bildenden Künstler des XX. Jahrhunderts*, I. A–D. Hg. von Hans VOLLMER. Leipzig, VEB E. A. Seemann Verlag, 1953. 312; *Saur Allgemeines Künstlerlexikon. Die Bildenden Künstler aller Zeiten und Völker*, XIV. Braun-Buckett. Hg. von Günter MEISSNER et al. München–Leipzig, K. G. Saur, 1996. 174.





5. **Fritz August Breuhaus:** *Küttel-villa*, 1933–1934  
bejárati ajtó a terrasszal  
(Fotó: Galacanu Efstatia, 2000)

és a stuttgarti Technische Hochschulék hallgatója volt, ahol többek között Peter Behrens órán is részt vehetett. Tanulmányai ellenére bátran hívhatjuk autodidakta művésznek és építésznek, hiszen diplomáját végül soha nem szerezte meg. Ennek ellenére már huszonkét éves korában elkészítette első épülettervét, egy gyártulajdonos villáját. A következő években főként villákat és vidéki házakat tervezett a Rajna vidékén. A korai évek egyik legnagyobb vállalkozása volt, hogy részt vett egy akkor kiépülő büderichi kertváros, a *Gartenstadt Meererbusch* házainak tervezésében. 1910 és 1914 között több mint egy tucat kertvárosi ház készült el itt Breuhaus tervei alapján, köztük saját háza, az *Eichenhof* is, amelyben első feleségével lakott. Stílusa ekkor még nem kiforrott, a századfordulós angol vidéki építészet jegyei, az Arts and Crafts és a historizáló épületek hatása egyaránt felfedezhetőek munkáin.<sup>13</sup>

1920-ban Kölnbe költözött, egy évvel később pedig Bonnban telepedett le. Elvált első feleségétől, majd 1922-ben másodsorra is megnősült: a barcelonai származású Elisabeth Meyer hatására Spanyolországban kezdett házakat tervezni.<sup>14</sup>

Breuhaus az építészeti tervezés mellett belsőépítészettel is foglalkozott. Bútorok mellett egyedi kivitelű lámpatestek, textilek, tapéták kerültek ki műhelyéből.<sup>15</sup> Terveit több olyan, építészettel és bel-



6. **Fritz August Breuhaus:** *Küttel-villa*, 1933–1934; télikert  
(Fotó: Malustyk Mariann, 2014)

sőépítészettel foglalkozó szaklap is rendszeresen közölte, mint az *Innendekoration* és a *Deutsche Kunst und Dekoration*. A szerkesztőjük, Alexander Koch számára tervezett darmstadti villa Breuhaus egyik legjelentősebb alkotása a húszas években. Az épületet bemutató kiadvány leírások mellett 150 fotón keresztül ismerteti meg a nézőt a művészetpártoló Koch házával.<sup>16</sup>

A tervező az évek során több építészirodát is alapított, Kölnben Jakob Dondorff, majd 1922–1927 között, Düsseldorfban Heinrich Roskotten volt a társa. Ebben az időszakban a családi házak és villák építésének köré-

13 <http://www.fritz-august-breuhaus.com/breuhaus-biography.html>, letöltés dátuma: 2016. november 29.

14 Uo.

15 Lámpákról: Werner WITTHAUS: Der schöne Leuchter zu den Entwür-

fen von Fritz August Breuhaus. *Deutsche Kunst und Dekoration*, XXX. 1926. November. 128–131; tapétákról hirdetés: uo.

16 Alexander Koch: *Das Haus eines Kunstfreundes. Haus Alexander Koch, Darmstadt. Erbaut von dem Architekten Fritz August Breuhaus.* Darmstadt, Verlagsanstalt A. Koch, 1926.



7. **Fritz August Breuhaus:** *Küttel-villa*, 1933–1934; indirekt világítótést a szalonban  
(Fotó: Malustyik Mariann, 2014)



8. **Fritz August Breuhaus: Küttel-villa, 1933–1934**  
kert részlete Tornay Endre András szobrával  
(Fotó: Malustyik Mariann, 2014)



9. **Fritz August Breuhaus: Küttel-villa, 1933–1934**  
kert részlete Tornay Endre András szobrával  
(Fotó: Mentényi Klára, 2014)

ből kilépve, Breuhaus elkezdett ipari épületek tervezésével is foglalkozni (például Karolinenglück Bochumban, ahol egy kőszénbánya számára tervezett épületeket).<sup>17</sup>

A húszas években stílusa egyszerűsödött, fokozatosan elhagyta a barokkos és századfordulós elemeket, és modern, geometriai formákat is használó épületek tervezésébe kezdett. Ő maga, egy későbbi interjú során, a modern építészet késői követőjeként aposztrofálta magát, és az 1928-as évre tette karrierjének kezdetét, amikor is első alkalommal oly módon tudott építeni, ahogyan azt már sok évvel korábban elképzelte. Megtalálta saját stílusát, tervei a modern egyszerűséget az elegáns berendezésekkel és kiváló alapanyagok használatával ötvözték. Építészeti stílusának megnevezésére a *kultivierte Sachlichkeit* terminust használta, amely kifinomult funkcionalizmusként értelmezhető.<sup>18</sup>

A Küttel Nándor számára tervezett villa jól illeszkedik a fent említett épületek sorába. Letisztult homlokzatá-

val, egybenyitható belső tereivel, üvegezett télikertjével a modern építészet kiváló példája, mindamelllett, hogy az építész a megrendelő igényeit és a táj adottságait is szem előtt tartotta a tervezés során.<sup>19</sup>

Breuhaust az 1920-as évek végén nagy állami megrendelések szintén utolérték: ő tervezhette a Bremen nevű luxusgőzös első osztályú szalonjainak berendezését,<sup>20</sup> majd az Lz 129 Hindenburg nevű léghajó belsőépítésének is őt kérték fel.<sup>21</sup> A harmincas évek elején több hajó, köztük hadihajók berendezésének tervezésével szintén őt bízták meg. A sajtó és a magazinok ugyancsak sok figyelmet szenteltek az immár Berlinben élő építésznek, népszerűsége folyamatosan nőtt. 1928-ban a bajor állami kormány a kreatív művészetek professzora címet adományozta neki. Nem sokkal később magániskolát alapított *Contempora-Lehrateliers für neue Werkkunst* néven, ahol a belsőépítészeti tervezés mellett grafikai és fényképeszeti ismereteket is szerezhettek a beiratkozott hallgatók.<sup>22</sup>

17 SAUR 1996 (lásd 12. jegyzetben).

18 <http://www.fritz-august-breuhause.com/breuhaus-biography.html>, letöltés dátuma: 2016. november 29.

19 A tervező kedvelt motívumai közé tartozik a homlokzat több pontján elhelyezett kovácsoltvas világítótest, amely a Küttel-villán is megjelenik, mind a bejárat felett, mind pedig a télikert mellett a falra függesztve. A bejárat ajtó keretének rézsús kialakítása szintén számos korábbi épületén felfedezhető, ahogy a különleges, indirekt világítást sem a kőszegi villán alkalmazza először.

20 Wilhelm MICHEL: Ozean-Express „Bremen”. *Deutsche Kunst und Dekoration*, 30. 1929. November. 110–150; <http://www.museum-digital.de/san/index.php?t=serie&serges=86&suinin=17&extern=&exWho=>, letöltés dátuma: 2016. november 29.

21 <http://www.airships.net/hindenburg/interiors>, letöltés dátuma: 2016. november 29.

22 <http://www.fritz-august-breuhause.com/breuhaus-biography.html>, letöltés dátuma: 2016. november 29.

1931-ben elvált második feleségétől, és egy évvel később harmadszorra is újranősült. A dán származású Botilla mellett már élete végéig kitartott. Első közös otthonuk, *Lille Ø* (dán: kis sziget), a *kultivierete Sachlichkeit* tökéletes megtestesítője, 1934-ben épült. Berlini évei alatt közel 50 vidéki házat és villát épített a város vonzáskörzetében lévő tehetősebb külvárosokban. Stílusa továbbra is a luxusigényeket kielégítő elegáns modern, ugyanakkor számos esetben tradicionális elemeket szintén alkalmazott a tervezés során.

A berlini villák mellett Breuhaus a harmincas években törökországi megrendelést kapott; a török parlament cukorfinomítók építésébe kezdett, a tervezésre pedig az ekkor már nagy hírnévre szert tett német építész kérték fel. Breuhaus nemcsak az ipari létesítményeket építette fel, hanem a hozzájuk tartozó infrastruktúrát (szolgálati lakások, kórházak, igazgatói villák, adminisztrációs épületek) is kialakította.<sup>23</sup>

A náci hatalomátvétel után a tervező kapott ugyan néhány állami megbízást, 1941-től azonban Paul Joseph Göbbels eltiltotta hivatása gyakorlásától, *Lille Ø* pedig állami tulajdonba került. 1947-ben kezdett el újra villákat és házakat tervezni, 1950-ben irodát nyitott Kölnben. Feleségével 1952-ben beköltöztek a Röhndorfba, az építész saját tervei alapján épített villába, amelynek a Kis forrás kert nevet adták (*Lille Brіндеgaard*). A ház jól példázza azt, hogy a tervező hogyan adaptálta korábbi stílusát a háború utáni évekre. A lapos tetős, földszintes épület centrumát továbbra is a nagy nappali adja, amely földig érő ablakokkal kapcsolódik az udvarhoz. A helyiség dolgozósarokkal, könyvespolccal, valamint minibárral is el lett látva, így egyszerre szolgálva ki a közösségi és magánigényeket. A nappali fölött tetőterasz került kialakításra, amely mint egy gomba kalapja vet árnyékot az udvarra, megközelítését pedig a spirál alakban csavarodó lépcső teszi lehetővé.

A házaspár utolsó otthona, *Tre Brінде* (dán: három forrás) Köln külvárosában épült fel 1956-ban. A ház, amely az építész által saját maga számára tervezett villák közül a legnagyobb méretű, letisztult, modern homlokzattal és belsővel készült.

Breuhaus munkáiról több ízben is jelentetett meg kiadványokat, első könyve már 1911-ben napvilágot látott *Landhäuser und Innenräume* címmel. Az 1950-es években

három gazdagon illusztrált könyve jelent meg: 1953-ban, 1957-ben és 1961-ben (utóbbi posztumusz kiadvány).<sup>24</sup> Ezekben nemcsak vidéki házakat, villákat és hivatali épületeket mutat be, hanem hotelek, boltok, éttermek számára tervezett bútorzatot is.<sup>25</sup>

Fritz August Breuhaus gazdag életművet hagyott maga után, kb. 450 épületet tervezett élete során. Pályája az Arts and Crafts szellemében indult, a historizáló, barokkos és századfordulós jegyeket is magán viselő stílusa fokozatosan közelített a modern építészet letisztult formavilágához, ugyanakkor soha nem tette magáévá teljesen a Bauhaus funkcionálisnak szellemiségét és gondolatvilágát. Megrendelői körének nagy része a tehető polgárok és arisztokraták köréből került ki, így a modern formák használatát eleganciával és egyfajta tradicionális szemlélettel ötvözte.

## A Küttel-villa építéstörténete

A villa építésére vonatkozóan gazdag forrásanyag áll rendelkezésünkre: mind a Magyar Nemzeti Levéltár Vas Megyei Levéltárában,<sup>26</sup> mind pedig Kőszegi Fióklevéltárában<sup>27</sup> található a Királyvölgyi utca 30. számú házhoz kapcsolható írásos dokumentumok és tervek, amelyek segítségével az építkezés menete jól feltérképezhető.

Így a Küttel Nándor és a Kőszeg Város Polgármesteri Hivatala között zajló levelezésekből többek között megtudhatjuk, annak ellenére, hogy a telek 1928-ban a Küttel házaspár tulajdonába került, az építkezés nem kezdődhetett meg azonnal, ugyanis a terület ez idő tájt nagyon elhanyagolt állapotban volt. Küttel Nándor 1932. augusztus 17-én a Kőszegi polgármesteri hivatalnál levélben kérelmezi a terület átrendezését, hogy megkezdhesse építkezését: „A Királyvölgy u. 4. sz. alatti telkem egy rendes lakóházat szeretnék építeni. A telkemhez vezető út azonban, valamint a környéke annyira rendezetlen, hogy nehezen tudom magam ilyen körülmények közt az építkezésre elhatározni. Kérem ezért a tekintetes Polgármesteri Hivatalt, hogy a mellékelt vázlat szerint a telkem előtt vezető gyalogutat a jelzett vonalig lejjebb vezetni szíveskedjék, hogy azáltal a kerítést is lejjebb tehessem és ezáltal a telkem

23 Uo.

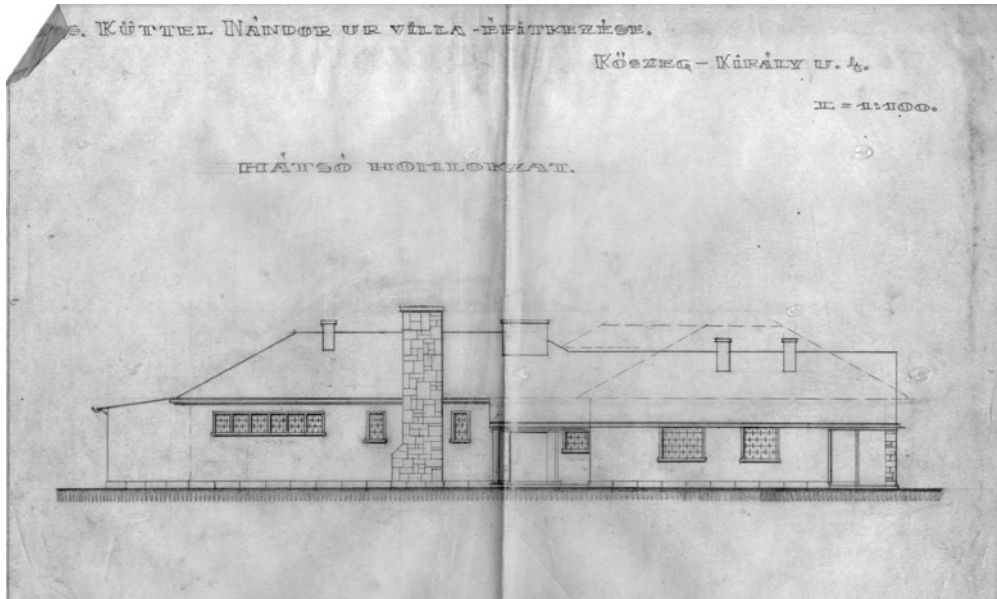
24 Fritz August BREUHAUS DE GROOT: *Bauten und Räume*, Tübingen, Wasmuth, 1953; Uő: *Landhäuser*, Tübingen, Wasmuth, 1957; Uő: *Landhäuser, Bauten und Räume*, Tübingen, Wasmuth, 1961.

25 <http://www.fritz-august-breuhaus.com/breuhaus-biography.html>,

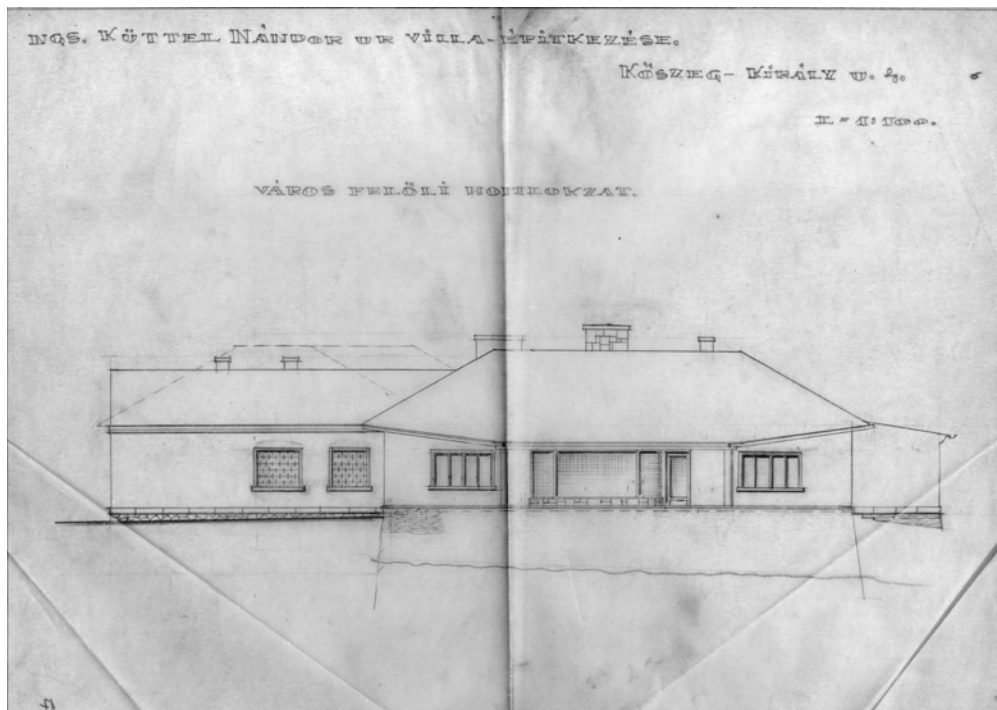
letöltés dátuma: 2016. november 29.

26 MNL VaML Szombathelyi Építési Vállalkozók műszaki iratai, Kőszegi járás, Kőszeg XI-22/52. doboz.

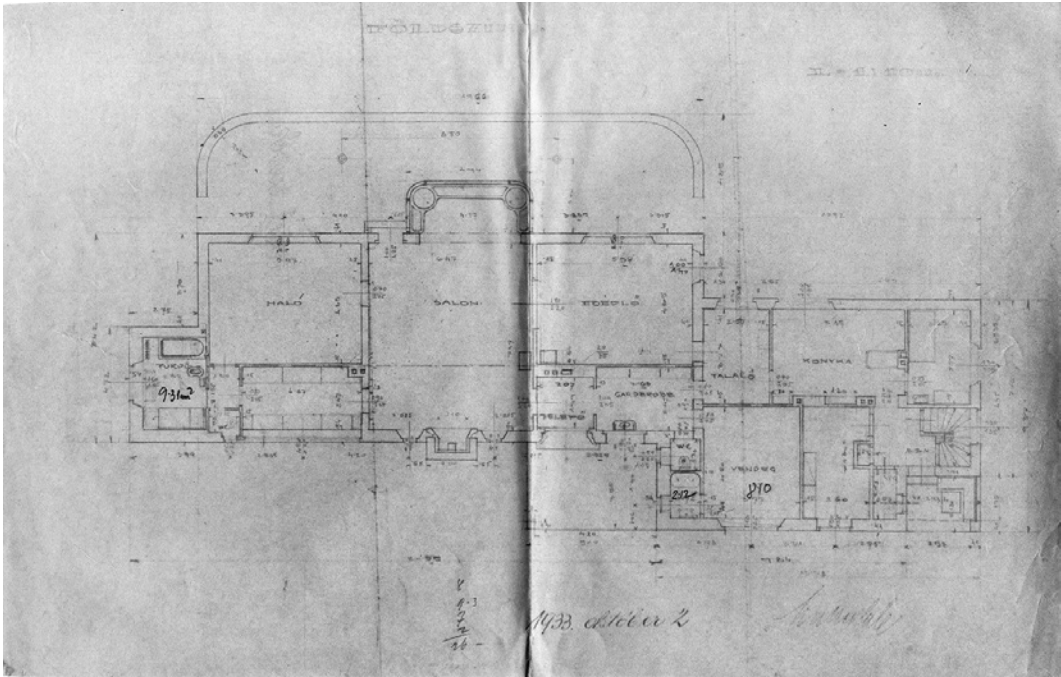
27 MNL VaML KFL V/73/b Kőszeg Város Polgármesteri Hivatalának Iratai, Közigazgatási Iratok.



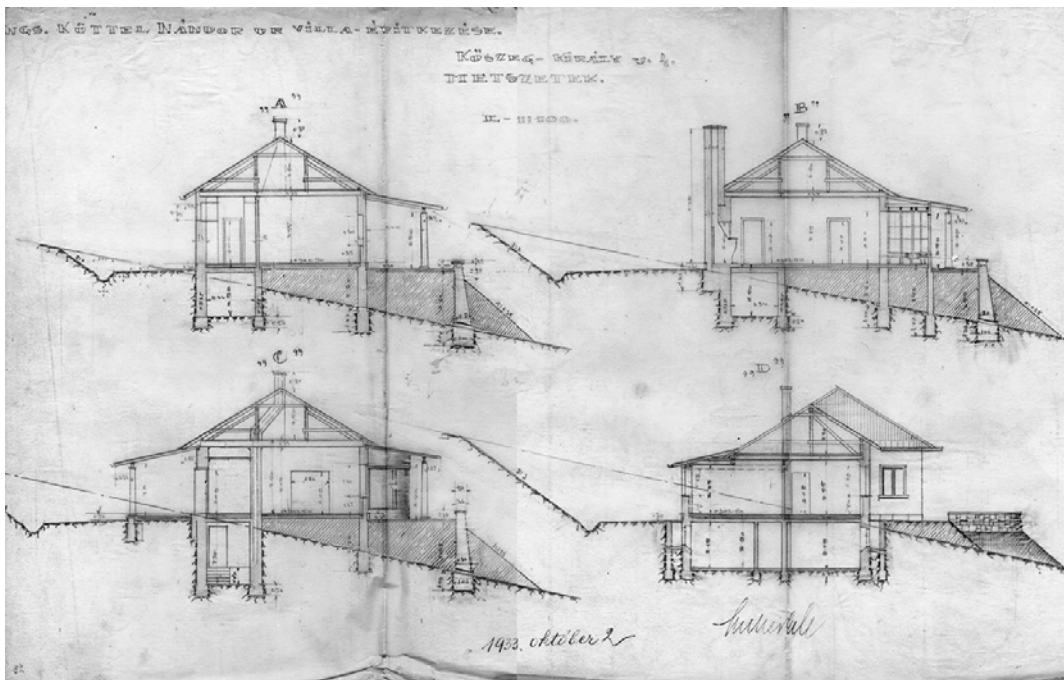
10. **Fritz August Breuhaus:** *Küttel-villa*, 1933–1934; Szombathelyi Építő Rt. északnyugati homlokzati terve  
MNL VaML Szombathelyi Építési Vállalkozók műszaki iratai, Kőszegi járás, Kőszeg, XI-22/52. doboz



11. **Fritz August Breuhaus:** *Küttel-villa*, 1933–1934; Szombathelyi Építő Rt. délkeleti homlokzati terve  
MNL VaML Szombathelyi Építési Vállalkozók műszaki iratai, Kőszegi járás, Kőszeg, XI-22/52. doboz



12. **Fritz August Breuhaus:** Küttel-villa, 1933–1934; Szombathelyi Építő Rt. földszinti alaprajzi terve  
MNL VaML Szombathelyi Építési Vállalkozók műszaki iratai, Kőszegi járás, Kőszeg, XI-22/52. doboz



13. **Fritz August Breuhaus:** Küttel-villa, 1933–1934; Szombathelyi Építő Rt. terve a villához: metszetek  
MNL VaML Szombathelyi Építési Vállalkozók műszaki iratai, Kőszegi járás, Kőszeg, XI-22/52. doboz

megfelelően nyerne nagyságban, egyúttal szépészeti szempontok is érvényesülnének.<sup>28</sup>

A Vas Megyei Levéltárban található azoknak a terveknek a fénymásolatai, amelyeket a német Fritz August Breuhaus készített Küttel Nándor számára.<sup>29</sup> Az építész pecsétjével ellátott homlokzati tervek június 15-i keltezésűek, rajtuk kívül készített részletrajzokat is a fűtésrendszer és a tetőszerkezet kiépítéséről.<sup>30</sup>

Az épülethez tartozó műszaki leírás részletesen kitér az építés során felhasználandó anyagokra: „Az épület lankás hegyoldalon levő kb. 2900 négyzetöl nagyságú telek felső részén [...] lenne létesítve, előtte a nyers kő-támfallal gyámolított nagy terasszal. Az alapfalak betonból, a lábazati falak kőfalazatból, a felmenő falak téglából vannak előirányozva, belső sima vakolással. A lábazat, a kandalló-kémény, a terasz-támfal kőből, portland-cement hézagolással, a homlokzat többi része alsó portland-cement habarccsal hosszabbított vakolatú felső 5 mm vastag kőporos réteggel készülne. A pince feletti mennyezet vasbetonból, a földszint feletti mennyezetek fából készülnek, alsó és felső deszkaborítással. A tető kettős koronafedéssel lesz fedve. A lakószobákhoz amerikai tölgyfapadló, a többi földszinti helyiségekben kétszínű márvány mozaik burkolólapok vannak tervezve, 20 cm magas márvány mozaik lábazati burkolattal. A pincében beton padló van tervezve. Az összes földszinti helyiségek padlója alatt kettős betonréteg közötti bitumenkenésű lemezszigetelés lesz kivitelezve. Az összes ablakok vasráccsal ellátott külső-belső ablakok.”<sup>31</sup>

Szintén a Vas Megyei Levéltár őrzi azokat a megbíróleveleket, amelyeket Küttel Nándor a Szombathelyi Építő Részvénytársaság számára írt: az első 1933. szeptember 7-én kelt, amelyet két további, módosított változat követ.<sup>32</sup> Az építető mindhárom példányban

kijelenti, hogy a kivitelezés során ragaszkodni kell a Breuhaus által készített homlokzati és tetőszerkezeti tervekhez. Előnyben részesíti a Kőszeg környékéről származó alapanyagokat, így a megbízólevélben pontosan meghatározza a felhasználandó anyagok származási helyét.<sup>33</sup> Kiköti, hogy az épületnek még az 1933-as év végéig, tehát a tél beállta előtt tető alá kell kerülnie, míg a teljes befejezést és átadást a következő év júniusának végére irányozza elő.

A Szombathelyi Építő Részvénytársaság az épülethez október 2-i keltezéssel ellátott kiviteli terveket készítette, Müller Ede signójával.<sup>34</sup> Ahogy Küttel kérte, Breuhaus homlokzati terveihez – apróbb eltéréseket leszámítva – mindvégig ragaszkodtak a tervezés és a kivitelezés folyamán (10–11. kép).<sup>35</sup>

A földszinti alaprajzot vizsgálva jól látszik az eltérő funkciók szétválasztására való törekvés: az épület nyugati felében helyezték el a gazdasági célokat szolgáló helyiségeket, így a délnyugati részen található a tálaló-konyha-cselédszoba hármasa, északnyugaton pedig a fürdőszobával is rendelkező vendégszoba, az éléskamra és a hátsó bejárat, mögötte a pincébe és a padlásra vezető lépcsővel. A gazdasági résztől jól elkülöníthetően, az épület keleti felében alakították ki a polgári igényeket kielégítő helyiségeket: a nagyméretű ebédlő és a vele egybenyitható szalon a télikerttel igazán impozáns látványt nyújt. Az eredeti terveken a szalonból két ajtó vezet tovább az épület keleti végébe: a délebbre eső közvetlenül az egykori hálóba nyílik, míg az északabbra elhelyezkedő egy gardrób szobába vezet, amelyhez további két helyiség kapcsolódik: a hálószobával is közvetlen összeköttetésben álló fürdő és a véccé. A szalon nyugati falának északi végén még egy ajtó nyílik, amely mögött az előszoba és egy kisebb

28 MNL VaML KFLV/73/b Kőszeg Város Polgármesteri Hivatalának Iratai, Közigazgatási Iratok. 7404. Egy hónappal később Küttel ismét levélben fordul a kőszegi városvezetéshez, amelyben a gyalogút kiszélesítését kéri, hiszen az olyan keskeny, hogy kocsival való közlekedésre alkalmatlan, így jelentős mértékben megnehezíti az építkezést. Cserébe, a város nehéz helyzetére való tekintettel, felajánl 20 mázsa cementet, de kéri a munkálatok mielőbbi megkezdését. (MNL VaML KFLV/73/b Kőszeg Város Polgármesteri Hivatalának Iratai, Közigazgatási Iratok. 7975.)

29 A fénymásolatok sajnos igen rossz állapotúak, emiatt a cikkben való közlésük nem volt lehetséges.

30 A tervezőtől származó alaprajzokat és egyéb terveket nem találtam a gyűjteményben.

31 A műszaki leírás 1933. szeptember 4-én kelt. MNL VaML KFLV/73/b Kőszeg Város Polgármesteri Hivatalának Iratai, Közigazgatási Iratok. 55963/933.

32 A második példány szeptember 25-én, míg a végleges változat október 7-én íródott. MNL VaML Szombathelyi Építési Vállalkozók mű-

szaki iratai, Kőszegi járás, Kőszeg XI-22/52. doboz.

33 „Megjegyezzük, hogy az építéshez csak Mák. cementet, az ács munkánál kőszegi, vagy Steyr hegyvidéki fát használhatnak fel. Téglát a kőszegi Czeke-féle gyártmány, kő a falazáshoz Kőszeg Szabó-hegyi, vagy Czáki kő lehet.”

34 Küttel Nándor az építési engedélyt 1933. október 9-én kapta meg. MNL VaML Szombathelyi Építési Vállalkozók műszaki iratai, Kőszegi járás, Kőszeg XI-22/52. doboz.

35 Az eredeti Breuhaus-terven az északnyugati homlokzat ablakkiosztása a megvalósulttól eltérő: a bal szélén kezdődő ablak megszakítás nélküli hosszú téglalap formájú, a bejáratú ajtó jobb oldalán az ablak rácsozata a többtől eltérő módon vízszintesen húzódó elemekből áll, tüskék általi megszakítás nélkül, ezen felül a homlokzat jobb szélén a teraszt nem fa-, hanem kőoszlop tartja. Breuhaus délnyugati oldalhomlokzati rajzán a jobb oldalon egy ajtó bukkan fel, amelynek helyét végül egy ablak váltotta. Mindezekon felül az északkeleti oldalhomlokzati rajzon előtető látható, amely szintén nem került kivitelezésre.



14. **Fritz August Breuhaas:** Küttel-villa, 1933–1934  
Küttel Nándor a villa ebédlőjében Kasper Zsuzsannával  
(Fotó: Küttel család archívuma)

gardrób kettősén áthaladva a tálaló-konyha, valamint a vendégszoba ajtaja előtt találjuk magunkat. Ezáltal kerülnek közvetlen kapcsolatba a lakó- és gazdasági funkciókat ellátó helyiségek (12–13. kép).

A villa eredeti berendezéséről keveset tudunk, egy archív felvétel ismert, amely az ebédlőben ábrázolja Küttel Nándort, a háttérben pedig jól látszik a sarokba illesztett, ék alakú cserépkályha (14. kép).<sup>36</sup>

A pincében az épület nyugati végében került kialakításra a mosókonyha és vasalószoba, valamint a zöld-ségkamra, a fa- és széntároló.<sup>37</sup> Mindezeket folyosó köti össze a kazánházzal, amelyen áthaladva a gyümölcs- és bortárolóba juthatunk.<sup>38</sup>

36 A házban ma két, szecessziós cserépkályha található, amelyeket már Tornay Endre András és felesége vásárolt és helyezett el. Az egyik az archív felvételen is látható kályha helyén, az ebédlő északkeleti sarkában, míg a másik az egykor két légtérű, ma egy szobaként funkcionáló, szalonból nyíló helyiség északnyugati részén kapott helyet.

37 Ehhez kapcsolódik egy napjainkra már elbontott felvonó.

38 Az épület északkeleti homlokzatán kialakított pincelejárát utólagos.

39 A kőfaragó munkálatokhoz végül szentmargittai, dunaalmási, rákosi, czáki és kőszegi szabó-hegyi köveket használtak fel az építkezés során. Az ács- és asztalosmunkákat illetően a következők lettek megállapítva: „Az összes asztalosmunkák egészséges, száraz lucfenyőből, a külső ablakszárnyak, a külső ablak és ajtótokok borovi fából, végül, ahol a költségvetés szövegében fel van említve, az ajtótokok, ajtószárnyak tölgyfából készítenők.” Az ebédlő és szalon közötti falba tolható ajtó bukkfából készült, az ajtók és ablakok vasalata, kilincse és zárszerkezete sárgaréz. A lakószobák hajópadlója tölgyfa, a cselédszobáé lucfenyő. A terasz gerendázatos tetőszerkezete vörösfenyőből készült. MNL VaML Szombathelyi Építési Vállalkozók Műszaki iratai, Kőszegi járás, Kőszeg XI-22/52. doboz.

40 A télikert különlegessége íves sarokkal kiképzett üvegezése, amely a korszakban, mint új technikai vívmány, egyre többször jelenik meg a magyarországi építészetben is. Elsősorban kirakatok kialakításánál

A dokumentumok között részletes árajánlatok maradtak fenn mind a mesteremberek munkadíját, mind pedig a felhasználandó építőanyagok árát illetően. A Szombathelyi Építő Rt. levelezést folytatott a kőfaragókkal és a beszállítókkal. Azon fáradozásuknak köszönhetően, hogy megtalálják az árban és minőségben legmegfelelőbb köveket és nyersanyagokat, a legapróbb részletekig nyomon követhető, hogy az épület mely részén mi került végül felhasználásra.<sup>39</sup> Részletrajzok készültek a terasz és a télikert kialakításához (15. kép),<sup>40</sup> a pince és a padláslépcső, valamint a tűzifafelvonó kiépítéséhez.<sup>41</sup> A főbejárat kivitelezéséért a Haas és Somogyi Rt. felelt.<sup>42</sup>

A munkálatok jó ütemben haladtak, Küttel Nándor 1933. december 20-án a Városi Adóhivatalhoz írt levele arról tanúskodik, hogy a tél beállta előtt tető alá hozta az épületet.<sup>43</sup> A befejezést csak a Királyvölgyi utca kiszélesítésének, valamint a csatornahálózat kiépítésének elmaradása akadályozta. Küttel többször kérte a polgármesteri hivatalt a munkálatok megkezdésére és felgyorsítására, míg végül 1934 augusztusában sikerült pontot tenni az ügy végére: ekkorra ígérték ugyanis a csatornázás befejezését a Királyvölgyi utcában.<sup>44</sup>

A csatornahálózat és a központi fűtés kiépítésén, valamint az elektromos áram bevezetésén túl az épület a korszak modern technikai vívmányaival is fel lett szerelve: telefont és rádióantennát kötöttek be, a tetőre pedig villámhárítót szereltek.

A Küttel-villa a modern építészet kiváló példája, ugyanakkor mégsem azonosul teljes egészében a mo-

alkalmazzák, de a két világháború között más rendeltetésű épületek, például villák homlokzatának szintén szerves részévé válik. (Déry Attila: *Öt könyv a régi építészetről. Gyakorlati műemlékvédelem* 5. Budapest, TERC, 2010; Uő: *Hatodik könyv a régi építészetéről. Gyakorlati műemlékvédelem* 6. Budapest, TERC, 2014.)

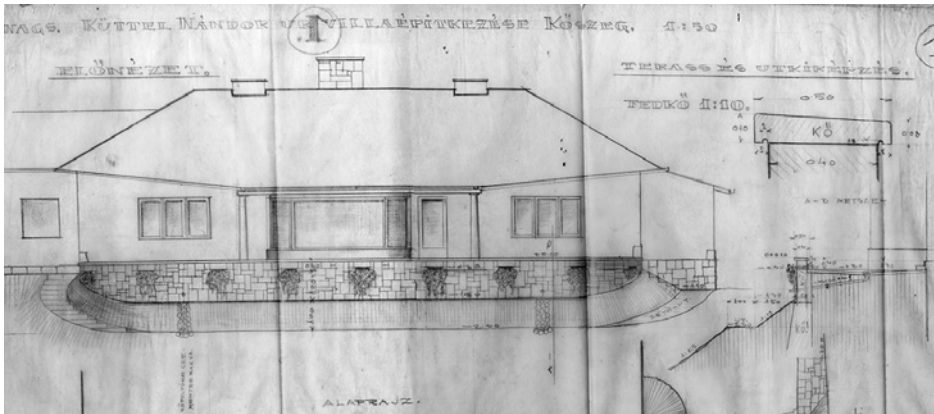
41 További tervek és árajánlatok találhatóak a Vas Megyei Levéltárban a kertészlak átalakításához, amelyben a kamra és a szoba közötti válaszfal megszüntetésével, véde létesítésével a kertész számára megfelelőbb életkörülmények biztosítása volt a cél. Konyha és éléskamra mellett tyúk- és disznóólak kialakítására is sor került. MNL VaML Szombathelyi Építési Vállalkozók Műszaki iratai, Kőszegi járás, Kőszeg XI-22/52. doboz.

42 Az ajtón elhelyezett Haas és Somogyi Rt. embléma tanúskodik erről. Haas József és Somogyi Béla 1909-ben alapították cégüket Budapesten, a Küttel-villa építésének idejére már befutott vállalkozásuk a jelentősebb magyar építkezések vas- és acélszerkezeteinek szállítója és készítője volt.

43 Az 1934-es évre olyan műszaki munkálatok maradtak hátra, mint a központi fűtés és csatornázás kiépítése, amelynek terveit Vámos I. Imre készítette 1934. április 14-én. MNL VaML Szombathelyi Építési Vállalkozók Műszaki iratai, Kőszegi járás, Kőszeg XI-22/52. doboz.

44 MNL VaML KFL V/73/b Kőszeg Város Polgármesteri Hivatalának Iratai, Közigazgatási Iratok. 4311.





15. **Fritz August Breuhaus:** Küttel-villa, 1933–1934; Szombathelyi Építő Rt. terve a terasz kialakításához. MNL VaML Szombathelyi Építési Vállalkozók műszaki iratai, Kőszegi járás, Kőszeg, XI-22/52. doboz

dern és Bauhaus törekvésekkel. Az éghajlati viszonyokat figyelembe véve nem lapos, hanem magas tetővel készült, természettel való szoros kapcsolatát nem a nagyméretű, földig érő ablakok és lábakon álló homlokzat kialakításával, hanem egész tömegével hangsúlyozza: a közvetlen környezetéből származó építőanyagok felhasználásával nem uralja a körülötte lévő tájat, hanem annak szerves részévé válik.

### A villa további sorsa

A ház az 1952-es államosításig a Küttel család tulajdonában volt, Küttel Nándor azonban élete végéig a villában lakott. Küttel István beszámolójából tudjuk, hogy Küttel Nándor a domb aljában található régi épületet, amely kertészlakként funkcionált, házvezetőnőjére, Kasper Zsuzsannára hagyta. A hatvanas években a villát felosztották, több család számára alakítottak ki benne lakásokat, a házhoz tartozó terület keleti felét pedig leválasztották és kicellázták. 1968-tól haláláig Bartha László festőművész élt itt feleségével.<sup>45</sup> Nevéhez kisebb átalakítások köthetők; a korábban hálóként funkcionáló szobát műteremmé alakította: a gardrób falát lebontva

a két helyiségből egy nagy szobát alakított ki, és egy nagyméretű ablakot nyitott a délnyugati homlokzaton a szoba jobb megvilágításáért. E mellett hozta létre hálósobáját: az eredeti engedélyezési terveken fürdőként szereplő helyiséget használta hálóként, amelyen szintén ablakot vágatott.<sup>46</sup> Tornay Endre András a 2000-es évek elején költözött ide, 2008-ban bekövetkezett halála óta özvegye, Tornay Julianna Zsuzsanna lakik a házban. A házaspár 2003-ban a ház nyugati végénél egy, a főépülettől különálló műtermet, fás fészert és garaszt építtetett.<sup>47</sup> Céljuk volt egy művészeti központ kialakítása Kőszegen, amelynek nyomán Tornay Endre munkáiból szoborparkot alakítottak ki a kertben, ezenfelül a művész számos alkotása a műterem, illetve a lakószobák részeként gazdagítja a több szempontból is figyelemre méltó épületet.

*Malustyik Mariann*

*művészettörténész, MTA BTK Művészettörténeti Intézet  
tudományos segédmunkatárs  
malustyik.mariann@btk.mta.hu*

45 „E házban élt és alkotott 1968-tól haláláig Bartha László (1908–1998) Kossuth-díjas festőművész. Kőszeg Város Önkormányzata 1999” – emlékszik meg a főbejárat mellett a falon elhelyezett emléktábla a ház egykori lakójáról (vö. 5. kép).

46 Tornay Julianna Zsuzsanna beszámolója alapján. Ezúton szeretnék köszönetet mondani Tornay Juliannának, hogy körbevezetett a villában, miközben mesélt az épület történetéről, Küttel Istvánnak, hogy

betekintést engedett a Küttel család archívumába és segítségemre volt Küttel Nándor életrajzának megismerésében, valamint Demeter Ágnesnek, hogy rávilágított, a Küttel családnak mit kellett átélnie a második világháború alatti években.

47 Engedélyezési tervek: 2003. május 4. Forster Központ, Tervtár, leltározás alatt.

## The building of the Küttel villa in Kőszeg

The villa was built by Nándor Küttel and his wife Melitta Wolf in 1933–1934. They entrusted the German architect Fritz August Breuhaus to design the house, and the Szombathely Builder Corporation did the construction work. The villa is on the hillside at the northwest edge of the town of Kőszeg, at 30 Királyvölgyi Street. Despite the asymmetrical design of the building it shows a harmonic overall view. The façade is clear and modern, with a specially formed, arched winter garden window on the southeast side. Examining the plan of the ground floor we can discover the designer's intention to separate the economic and residential functions of the building. On the west side of the house there are the kitchen, the servant's room and the guestroom, while the dining room and the salon (which can be adjoined by a two-winged, large-sized oak door), as well as the bedroom are situated on the east side. The villa is an excellent example of modern architecture, however, it does not adopt entirely the aspirations of Bauhaus and function-

alism. Considering the climate conditions, instead of flat roof it was built with a pitched roof. It does not have floor length windows and load-bearing columns at the façade, but its close relationship to nature is emphasized by the use of local building materials. Breuhaus described his architectural style with the phrase "kultivierte Sachlichkeit" (sophisticated functionality), he combined traditional building style with geometrical forms and with the clients' demands. The Küttel villa at Kőszeg is an outstanding representation of this attitude.

*Mariann Malustyik*

*Art historian, Assistant research fellow*

*Institute of Art History, Research Centre for the Humanities,*

*Hungarian Academy of Sciences*

*malustyik.mariann@btk.mta.hu*

### TÁRGYSZAVAK

Fritz August Breuhaus, Küttel Nándor, Tornay Endre, villaépítészet, Kőszeg

### KEYWORDS

Fritz August Breuhaus, Nándor Küttel, Endre Tornay, architecture of villas, Kőszeg