



*Tisztelgő írások
Csalog József születésének
100. évfordulóján*

Szentes 2009

MEDINÁTÓL ETÉIG. RÉGÉSZETI TANULMÁNYOK CSALOG JÓZSEF
SZÜLETÉSÉNEK 100. ÉVFORDULÓJÁRA

A CSALOG JÓZSEF EMLÉKKONFERENCIÁN — SZENTES 2008.
OKTÓBER 8–10. — ELHANGZOTT ELŐADÁSOK JEGYZETEKKEL ÉS
IRODALMI HIVATKOZÁSOKKAL ELLÁTOTT VÁLTOZATAI

A konferenciát szervezte:
BÉRES Mária – SZABÓ J. József

Szerkesztették:
† BENDE Livia – LŐRINCZY Gábor

Az angol szöveget fordította:
SELEANU Magdaléna

Borító:
HUSZÁR Imre

© A szerzők
© Koszta József Múzeum

nka
Nemzeti Kulturális Alap



A kötet megjelenését a Nemzeti Kulturális Alap, Csongrád Megye Önkormányzata, Szentes Város Önkormányzata, a Koszta József Múzeum és az Ásatárs Kft. támogatta

ÚJABB LELETEK A CSÁSZÁRTÖLTÉSI HATÁRBAN

KNIPL István

Császártöltés Bács-Kiskun megye középső részén, a Kecskemét–Baja közötti 54. számú főút mentén található település. Területe két jól elkülöníthető tájegység (a Kalocsai Sárköz és a Duna–Tisza közti homokhátság) határán fekszik. A község területének terepbejárására 2001–2003-ban került sor. A terepbejárás során mintegy 60 régészeti lelőhelyet sikerült azonosítani.¹ A lelőhelyek több mint felén került őskori leletanyag napvilágra, a rézkortól egészen a késő bronzkorig. A leletanyag elemzése során 8 őskori kultúrát sikerült meghatározni, melyek főként a vizsgált terület központi részén (a Kalocsai Sárközt a homokhátságtól elválasztó magaspart környezetében) telepedtek meg. A jelentős őskori lelőhelyek mintegy a magaspartra „felfűződve” helyezkednek el, míg a homokhátság belső vidékein alig-alig található őskori lelőhely, és a Sárköz távolabbi részein is csak pontosabb meghatározásra alkalmatlan, jellegtelen őskori kerámiát sikerült összegyűjteni. A magasparton található lelőhelyek szinte egybefüggő láncolatát csak helyenként szakítják meg kisebb patak völgyek, vízmosások (illetve régészeti terepbejárásra alkalmatlan területek). A lelőhelyek e völgyek, illetve a magaspart peremén, alacsony homokdombokon terülnek el.² A lelőhelykataszter közlésére és a leletanyag elemzésére már sor került (KNIPL 2004, 173–204).³

A Császártöltés 10. lelőhely (Kiscsala, Útörház I.) a magaspart szélétől mintegy 250 méterre, környezetéből jelentősen kiemelkedő dombháton terül el az 54. számú főút mentén, az egykori Útörházzal

szemközti oldalon. A terület egy része a terepbejárás idején szőlőtelepítésre frissen előkészített, mélyszántással erősen bolygatott volt. A terepbejárás során jelentős mennyiségű durva őskori kerámiatöredéket, valamint néhány, a Halomsiros-kultúrához köthető töredéket sikerült összegyűjteni. A terepbejárás óta eltelt időben a domb bolygatatlan felét, valamint a domb környezetét mélyen szántották, szőlővel betelepítették. A lelőhely területe így jelentősen megnőtt,⁴ s a korábbi is ismert bronzkori leletanyag mellett jelentős számú és minőségű rézkori, a Bodrogkeresztúri-kultúrához köthető kerámia került felszínre.⁵ Az így előkerült rézkori anyag két leg szebb darabja az alábbiak.⁶

1. Sárgásszürke, kerámiaüzalékkal soványított, kézzel formált, tejeskőcsög alakú edény (1. kép 1). Pereme egyenes, elvékonyodó, lekerekített, oldala vállában erősen kiszélesedő, feneké felé szűkülő, feneké egyenes. Pereméből két kicsi, az edény nyakára támaszkodó szalagfűl indul. Pereme kissé sérült. Ma.: 13,5 cm, szájátm.: 7 cm, fenékátm.: 7 cm.

2. Szürke, kerámiaüzalékkal soványított, kézzel formált, csöszzerű tárgy töredéke (1. kép 2–3). A töredék sérült vége felé keskenyedik, illetve kanyarodik. Ép vége égetés előtt egyenesen levágott. Oldalát a szájjal párhuzamosan, valamint rá merőlegesen befésült vonalköteg tagolja. A tárgy töredékes,⁷ így funkciójára, használatának módjára csak következtethetünk. Kialakításának módja, kinézete leginkább egy agyagból megformált kürtre emlékeztet,⁸ mely feltehetőleg kultikus célokat szolgált. H.: 26 cm, szájátm.: 11 cm.

1 A terepbejárás óta eltelt időben újabb bronzkori lelőhely azonosítására került sor: 60. lelőhely, Rigó-tanya.

2 A magasparton található lelőhelyek jelentős részét mintegy 100–110 cm mélyen szántották (a területeket szőlő telepítésére készítették elő), így a lelőhelyek jelentős része végérvényesen tönkrement.

3 A tanulmány folytatásaként jelenik meg a falu területén előkerült őskori anyagot rajzokban bemutató Császártöltés régészeti topográfiája II. című anyagközlés (KNIPL s. a.).

4 A helyszíni szemle során, a dombon szétszántott telepnymokat, a közeli kisebb kiemelkedésen szétszántott temető nyomait sikerült megfigyelni.

5 A tárgyak megtalálásáért és átadásáért köszönettel tartozom Sebestyenné Marin Anna császártöltési tanárnőnek.

6 A megtaláló közlése szerint a tárgyak a szétszántott temető területén kerültek elő.

7 Törésmintéje friss, a szántás közben bekövetkezett sérülésre utal. További részei nem kerültek elő.

8 A tárgy talán legjobb párhuzama a kultikus tárgyként meghatározott, Szilhalom-Sóhajtó lelőhelyen előkerült „edény” (SZABÓ 1997, 55).

IRODALOM

- KNIPL2004 Knipl I.: *Császártöltés régészeti topográfiaja*. *Cumania* 20 (2004) 173–204.
- KNIPL s. a. Knipl I.: *Császártöltés régészeti topográfiaja II*. *Cumania* 24 (2008) s. a.
- SZABÓ 1997 Szabó J. J.: *Szilhalom-Sóhajtó. Rézkori temető a Kr. e. IV. évezredből — Copper Age cemetery from the 4th millennium B.C.* In: *Utak a múltba. — Paths into the past.* Szerk.: Raczky P. – Kovács T. – Anders A. Budapest 1997, 54–55.

NEW FINDS FROM THE CSÁSZÁRTÖLTÉS AREA

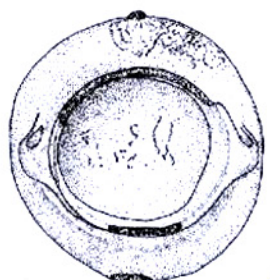
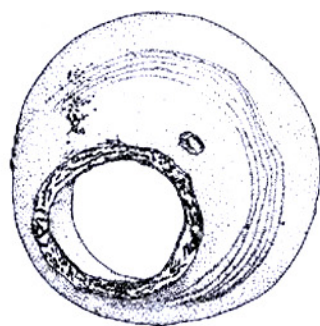
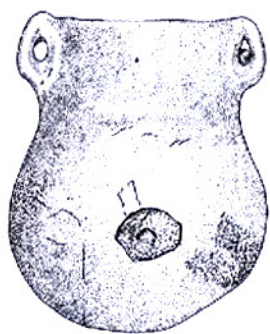
István KNIPL

The field surveys conducted between 2001 and 2003 in the Császártöltés area (County Bács-Kiskun) led to the identification of some sixty archaeological sites. Over one-half of these sites were occupied during prehistory, from the Copper Age to the Late Bronze Age.

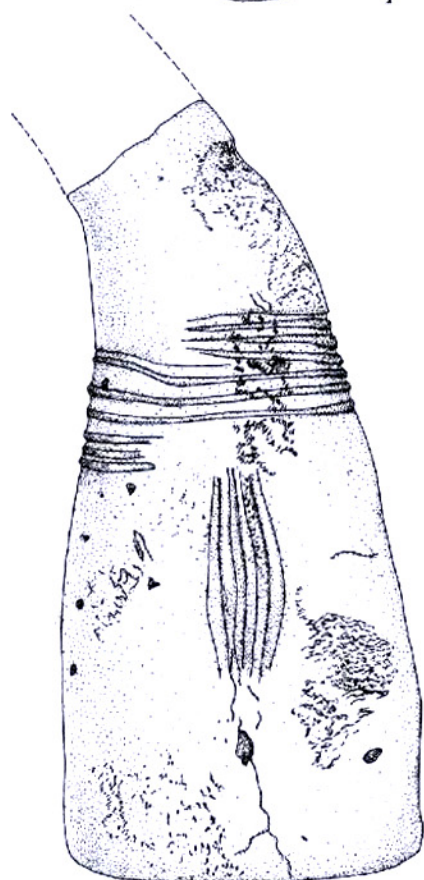
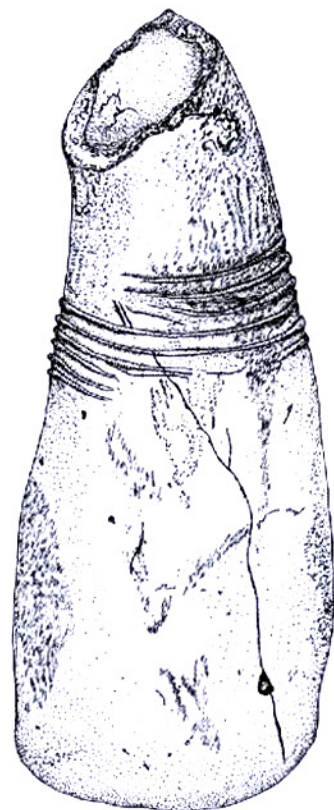
The Császártöltés 10 site lies on a ridge rising above the surrounding land (Fig. 1. 1). The site was repeatedly

disturbed by deep ploughing, which brought to light a high number of pottery sherds, which could in part be assigned to the Bronze Age, and in part to the Copper Age Bodrogkeresztúr culture. The finds of the latter included a cylindrical clay artefact, which probably served some ritual function (Fig 1. 2–3).

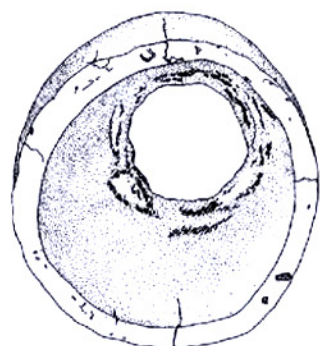
Knipl István
Kulturális Örökségvédelmi Hivatal
IV. sz. Regionális Iroda
6724 Szeged
Árvíz u. 61.
E-mail: knipli@knipl.hu



1



3



2

1. kép: Császártöltés. 10. lelőhely. 1: Tejesköcsög alakú edény; 2–3: Kultikus tárgy
Fig. 1: The Császártöltés 10 site. 1: Milk jug shaped vessel; 2–3: Ritual artefact