

ÚJABB KUTATÁSOK A KIRÁLYHÁZAI NYALÁBVÁRBAN (KOROLEVO, UKRAJNA) A 3. helyiség feltárása

PROHNENKO, IGOR – ZSILENKO, MÁRIA*

A közlemény a királyháza (Korolevo, Ukrajna) Nyalábvár 2015–2016. évben feltárt, 3. számú helyiségét és az ott talált leleteket ismerteti.

Kulcsszavak: királyháza Nyalábvár, kerámia, kályhacsempe, pénzürmék, kőfaragványok, sírkő

The study describes Room 3 and its finds excavated during the 2015–2016 campaign at Királyháza, Nyalábvár Castle (Korolevo, Ukraine).

Keywords: Királyháza, Nyalábvár Castle, pottery, stove tiles, coins, stone carvings, tombstone

A királyháza Nyalábvárban (Kárpátalja, Nagyszőlősi járás) az Ungvári Nemzeti Egyetem Ókori és Középkori Történelmi Tanszékének régészei 2007-től folytatnak kutatásokat (1. kép; 2. kép 1).¹

A várpalota területén a 4,5–5 m vastag középső újabb kori feltöltés két rétegre bontható. Felül a vár pusztulását követően keletkezett omladék, alatta a vár 17. századi járósíntjéről a sziklás altalajig építési törmelékkel (vakolat, téglatörmelék, kövek) elegyes feltöltődés, amit 14–17. századi kerámiatöredékek és egyéb leletek kelteznek.

2007-ben és 2011–2014-ben az ásások során a várpalota területén kézzel formált edények kopott oldaltöredékei kerültek elő, melyek a várhegy területének neolitikum vagy eneolitikum kori benépesítéséről tanúskodnak. 2016-ban a 3. számú helyiség délkeleti sarkában obszidiánszilánkot találtunk, mely ugyancsak a várhegy korai történetére utal. Ezek a leletek egyelőre nem elégségesek a magaslat betelepítési idejének pontos meghatározásához.

2015–2016-ban folytatódott a várpalota területén megkezdett munkálatok (2. kép 2; 3. kép). A délnyugati fal mentén, a 2. helyiség nyugati

szomszédságában jelöltük ki a IV. szelvényt, és ebben tártuk fel a 3. helyiséget. Területe 81,6 m². Jelenleg ez a királyháza vár legnagyobb feltárt helyisége, a korábban kutatott gazdasági helyiség és az 1., valamint 2. helyiség területe jóval kisebb: 7,1, 26,56, illetve 36,5 m².

A 3. helyiség téglalap alaprajzú. Délnyugati, 12,3 m hosszú, enyhén domború ívben hajló fala egyben a várpalota külső fala volt. A délkeleti fal hossza 6 m, az északkeleti, enyhén homorú fala 12,1 m, az északnyugati 7,1 m. Az északkeleti falba vágott bejárat és két, 1,6 m széles ablak a belső várudvarra nyílt. A helyiség keleti sarkában a fal 0,8 × 2,3 m alapterületű, téglalap alakú fülkét képez (4. kép; 5. kép 1–4). Itt egy befalazott ajtó nyomait rögzítettük, amely a vár 16. századi újjáépítéséig lehetett használatban.

A 3. helyiségben jelenkori szemét csak a déli, legépebben fennmaradt falnál gyülemllett fel, elfedve, de nem károsítva azt, így a rétegtani elemzésnél ettől eltekintünk. A ±0 ponttól 2,0 m mélységig a falak pusztulásának rétege – kő és vakolattörmelék – feküdt.

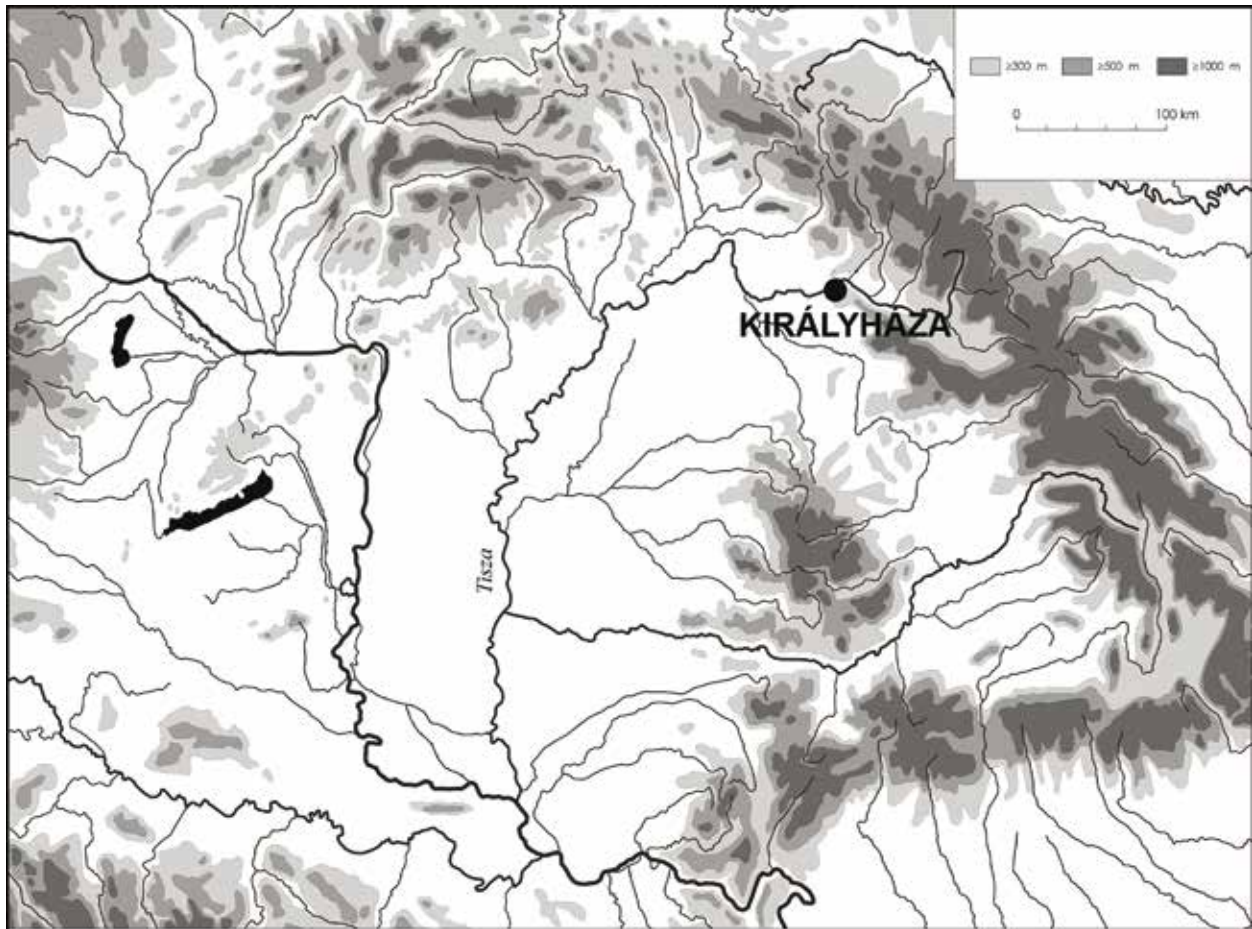
Alatta iszapos agyagréteg húzódtott, amely ugyan kerámialeleteket nem tartalmazott, de jelentős mennyiségben kerültek elő belőle kőfaragványok és egy keltező lelet, I. Lipót császár 1662. évi kibocsátású pénze. A pénzlelet az agyagréteg felső részében, 5 cm mélyen feküdt.

A tapadós agyag a szelvény keleti szektoraiiban nem követhető nyomon, a helyiség közepén vékony réteget képez, jóval vastagabb a nyugati

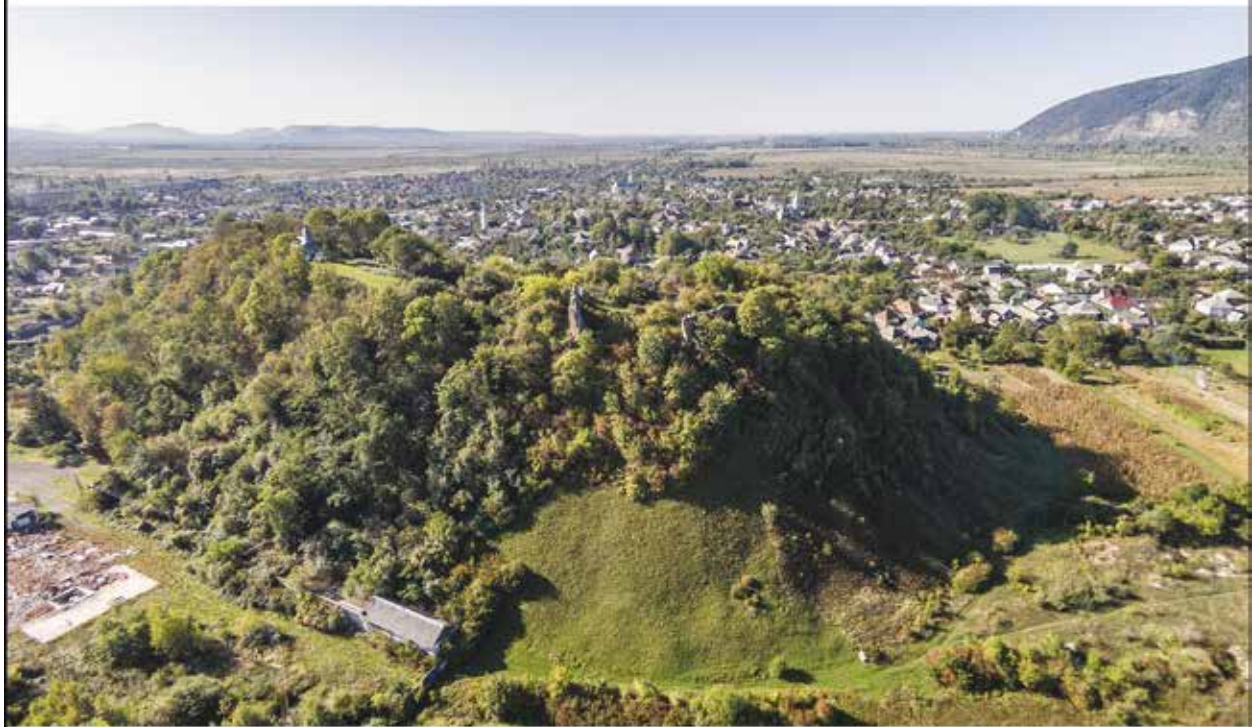
☞ Kézirat beérkezett: 2019. május 3.

* Prohnenko, Igor: Ungvári Nemzeti Egyetem Történelem és Nemzetközi Kapcsolatok Kar, Régészet-, Néprajz- és Kultúrológia Tanszék, Ukrajna; e-mail: prohnenkoigor@ukr.net. Zsilenko Mária: Régészeti Múzeum, Ungvári Nemzeti Egyetem Történelem és Nemzetközi Kapcsolatok Kar, Ukrajna.

¹ PROHNENKO–MOJZSESZ–ZSILENKO 2012; 2013.



1



2

1. kép. Királyháza (Korolevo)-Nyalábvár. 1: földrajzi fekvés; 2: a vár észak felől

Fig. 1. Királyháza (Korolevo)-Nyalábvár Castle. 1: Geographic location; 2: view of the castle from the north

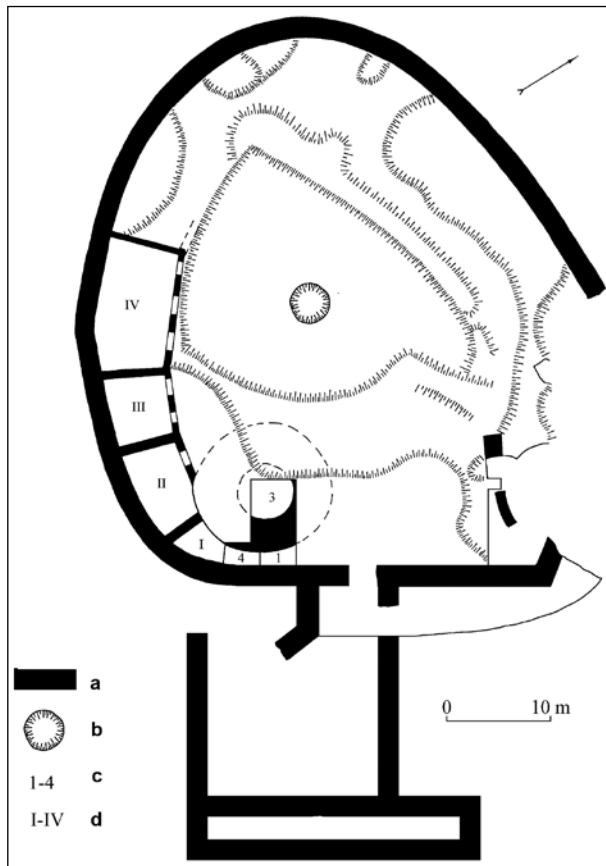


1



2

2. kép. Királyháza (Korolevo)–Nyalábvár. 1: a vár második védelmi vonala északnyugat felől; 2: a várpalota dél felől
Fig. 2. Királyháza (Korolevo)–Nyalábvár Castle. 1: The castle's second line of defence from the north-west; 2: the palace from the south



3. kép. Királyháza (Korolevo)–Nyalábvár. A várpalota alaprajza. a: várfal; b: kút; c: kutatóárkok; d: szelvények

Fig. 3. Királyháza (Korolevo)–Nyalábvár Castle. Plan of the palace. a: castle wall; b: well; c: trial trench; d: trenches

felé eső szektorokban (itt eléri a 0,4–0,5 métert). Valószínű, hogy az agyagréteg a tetőtér hőszigetelésére szolgált, és a fa tetőszerkezettel együtt beomlott az épület lerombolása során. A falak leomlása során kerülhetett az agyagba az ajtó- és ablakkereteket díszítő kőfaragványok többsége. A rétegből előkerült egy vörösmárvány sírkő töredéke is, melynek jelenlétére az adott rétegben egyelőre nem találtunk kielégítő magyarázatot.

Az agyagos betöltés leletei

A terem belső terét díszítő kőfaragványok

Ablakkeret-töredékek. Két, kettős boltívet alkotó ablakkeret töredékei. Az egyik öt darabra törött, de rekonstruálható. Méretei: szélessége 1,24 m, magassága 0,4 m, vastagsága 0,23 m. Központjában virágminta, mely felett a keret egész szélességében háromsoros felirat: [H]OC OPVS RESTAVRAV[IT] [M]AG(NIFICUS) DOMINVS IOHANES DE PEREN COMES COMITATVS DE

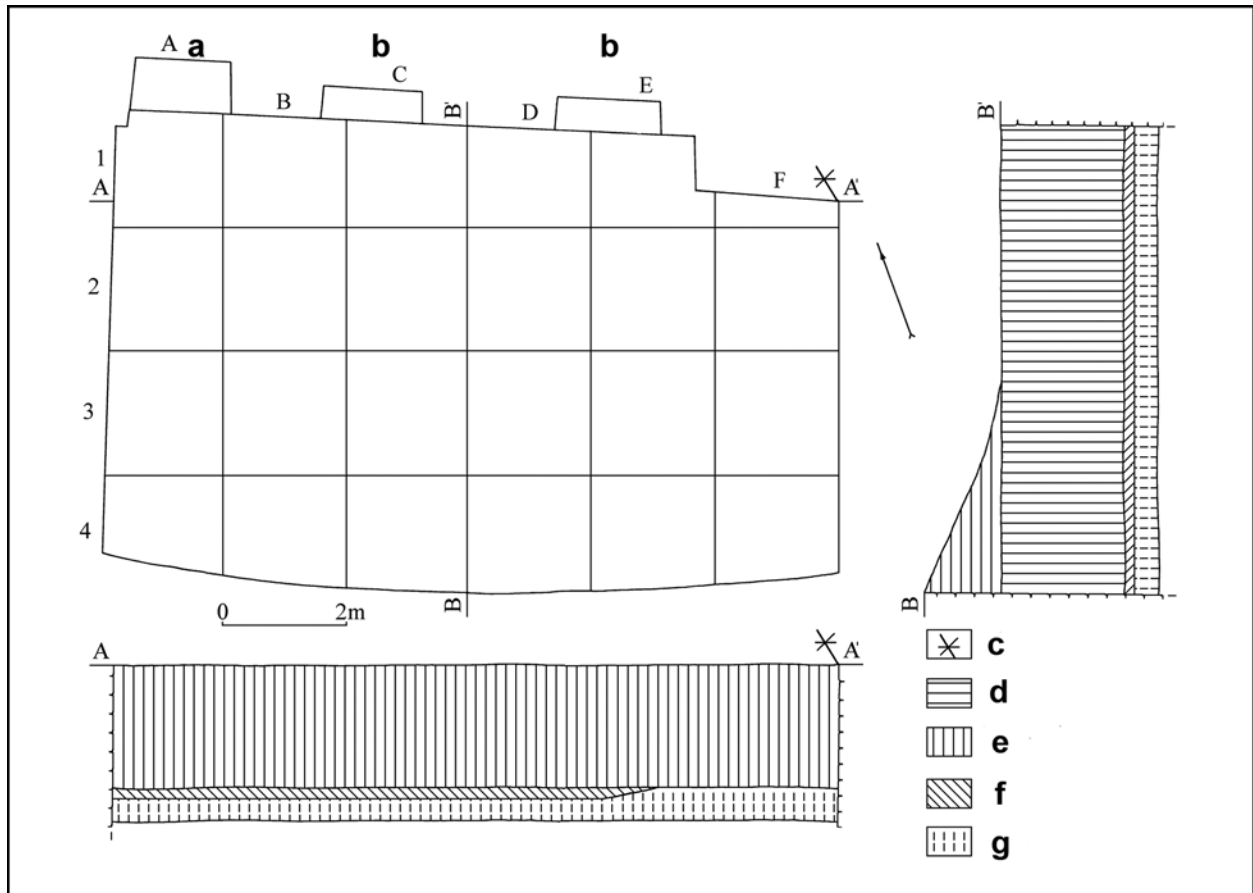
VGUCHIA 15() KG ezt az építményt Ugocsa megye ispánja, Perényi János úr állíttatta helyre 15(). Az ablakkeretek építészeti sajátosságából ítélve a 16. század végére datálhatóak, a feliratan említett Perényi János pedig 1576-tól töltötte be Ugocsa megye ispánjának tisztét. A kő előlapját 6 cm széles, lapos léckeret övezi, melynek alsó része követi a boltívek vonalát (6. kép). A második keret csak töredékekben maradt fenn. A két meglévő darabból ítélve központját ugyancsak virágmotívum díszítette. Az első ablakkerethez viszonyítva a virágfej nyitott, szirmai tártabbak. Magassága valamivel kisebb, feliratot nem tartalmaz (7. kép 3–4). A helyiség területén előkerültek *ablakkeretek szárkövei* is, az üvegeket rögzítő ólomsínek számára vájt mélyedésekkel, a kerek ablaküvegek töredékei pedig a szelvény egész területén előfordultak. A csiszolt ablakkeretek közül egy épségben fennmaradt, hossza 53,5 cm. Felső érintkezési felületén faragott «1» szám áll.

Ajtókeret. A felső részéből két kő elem is fennmaradt. Méreteik: az első hossza 0,72 m, szélessége 0,24 m, a második hossza 0,84 m, szélessége 0,24 m (7. kép 1–2). Előlapjuk lépcsőszerű és hullámos faragvánnyal díszített.

Tufafaragványok (kandalló). Az ajtó- és ablakkereteken kívül a 3. helyiség keleti részében előkerült még három, faragott tufakőtöredék, felületén domborművű betűkkel (mindegyik fennmaradt példányon A betű látható). A legépebb darab felületét geometrikus és növényornamentika díszíti, egy másik egy kandalló szerkezetének támasztópillére (7. kép 6–9). Kandalló-alkotóelemeket a vár 2. helyiségében is feltártunk, többek között egy Perényi-címerrel díszített kőlapot, valamint egy masszív tufakőtöredéket, melynek kivitelezése megegyezik a fent leírtakkal, NVS betűkkel a felületén.

Egész alakos vörösmárvány lovagi sírkő töredéke. Az omladék alatt feküdt. A fennmaradt darab súlya 60,2 kg, a sírkő felső részének közepéből származik, egy párnán nyugvó sisakos férfifejet ábrázol. A párna mellett, jobbról zászlórúd, a zászló alatt egy drapériával letakart ravatal látható. A sírkő egyetlen épen maradt széle a felső perem, amelyen a párna teteje és a ravatal takaró drapéria lecsüngő rojtjai láthatóak. A párnán dupla huzatot ábrázolt a szobrász: az alsó hálós, a hálószemekben egy-egy ponttal díszített huzat fölé reneszánsz brokátmustrával díszített felső huzat feszül, amelyet a párna oldalainak közepén gombok, a sarkokon virágszerű tőből induló bojtok fognak össze úgy, hogy közöttük látni engedik az alsó huzatot is (8. kép).

Az alakból csak a töredékes arc maradt meg, a homlok, az áll, az orr, a szemek és az ajkak is



4. kép. Királyháza (Korolevo)-Nyalábvár. A IV. szelvény (=3. helyiség) alaprajza és metsztrajzai. a: ajtónyílás; b: ablaknyílások; c: ± 0 (220 mBf); d: 20–21. századi háztartási hulladék; e: omladék; f: agyagos talaj; g: humuszos-homokos talaj

Fig. 4. Királyháza (Korolevo)-Nyalábvár Castle. Plan of Trench IV (= Room 3) and the sections. a: door opening; b: window openings; c: ± 0 (220 a.B.s.l.); d: 20th–21st-century household refuse; e: debris; f: clayey soil; g: sandy humus soil

sérültek. A sérülés jellege tudatos rongálásra utal. A halott fején salade, más néven sallet sisak van. Az arc bal oldalán a nyakvért pereme látható.

Buzás Gergely véleménye szerint a királyházai sírkő a 15. század utolsó évtizedeire keltezhető. Az emlékcsoport legszínvonalasabb példányai a kései Mátyás-kor arisztokratáinak az 1490-es években, nagy valószínűséggel Mátyás király sír-emlékének hatására, a királyi szobrászműhelyben készült alkotásai voltak, a nyalábvári sírkő ennek a szűkebb emlékcsoportnak egy jelentős darabja.²

A sírkőből vett kőzetminta vizsgálatának eredménye szerint az alapanyagul szolgáló vörösmész-kő a kárpátaljai Técsői járásból, a Velika Uholyka folyó völgyéből származik, tehát helyi eredetű (Nyalábvártól mintegy 30 km). Következésképp a sírkő is helyben készülhetett, készí-

tője mindazonáltal a királyi műhelyben iskolázott mester lehetett.

A 3. helyiség teljes feltárása

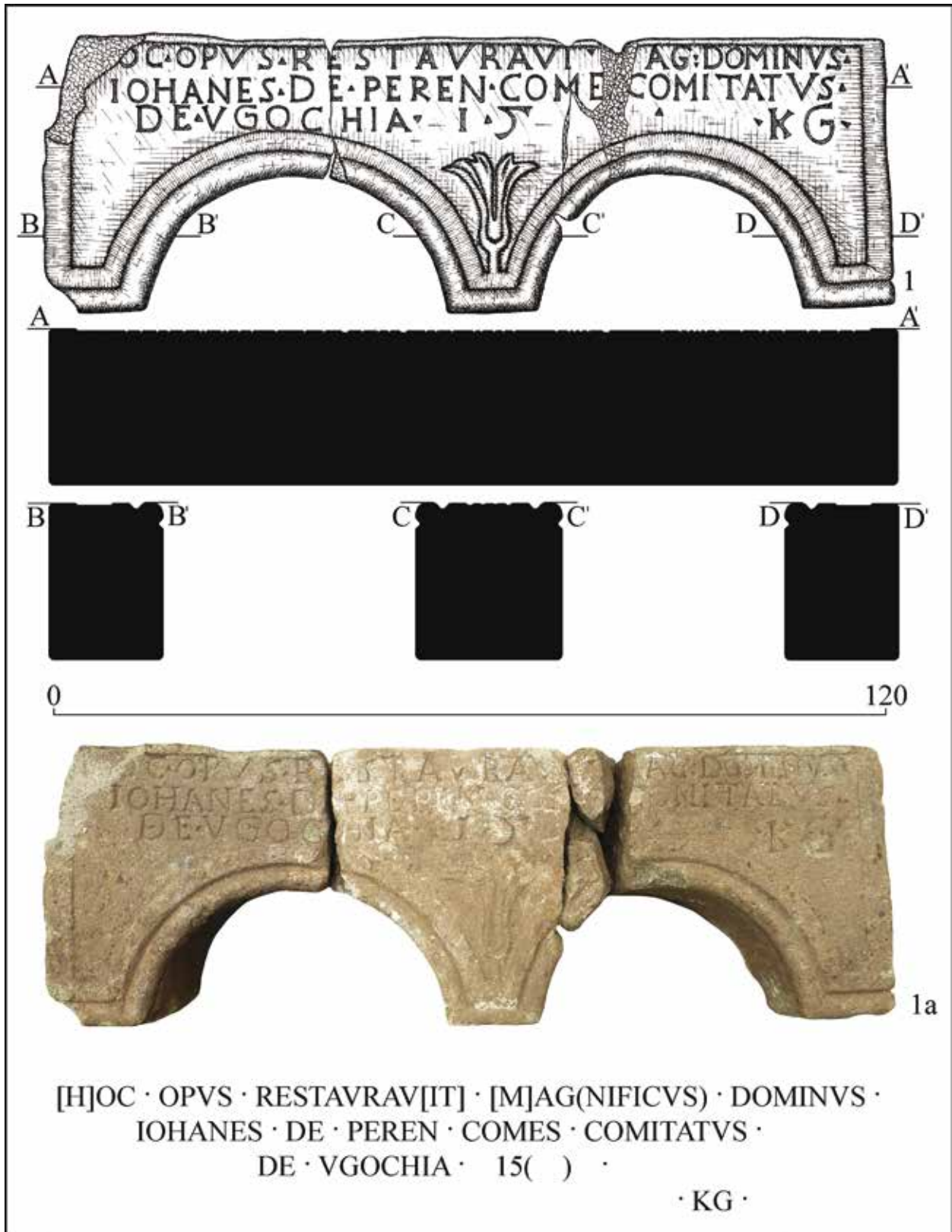
A tetőtér omladékainak eltávolítása után került sor a 3. helyiség teljes feltárására. Törmeléken betöltését a kerámialeletek egyenletes eloszlása jellemzi. A „kisleletek” a falak mentén sűrűsödtek. Nagy részük színesfémöntéssel, elsősorban pénzhamisítással kapcsolatos, amire az itt feltárt, összeolvadt hamis érmék is utalnak. A jelentős mennyiségű, olvasztott bronz-, ólom- és óndarabkán kívül más „nyersanyag” is előkerült. Tömör ágyútöredékek (5 db), egy összenyomott, deformált ezüstgyűrű, I. Ferdinánd 153X. évi kibocsátású, négyfelé hajtott érméje, mely lehetővé teszi a leletgyűttes keltezését, és számos más apró színesfém tárgy. A beolvasztásra szánt tárgyak legnagyobb számban a helyiség dél-

² PROHNENKO–ZSILENKO–BUZÁS 2016.

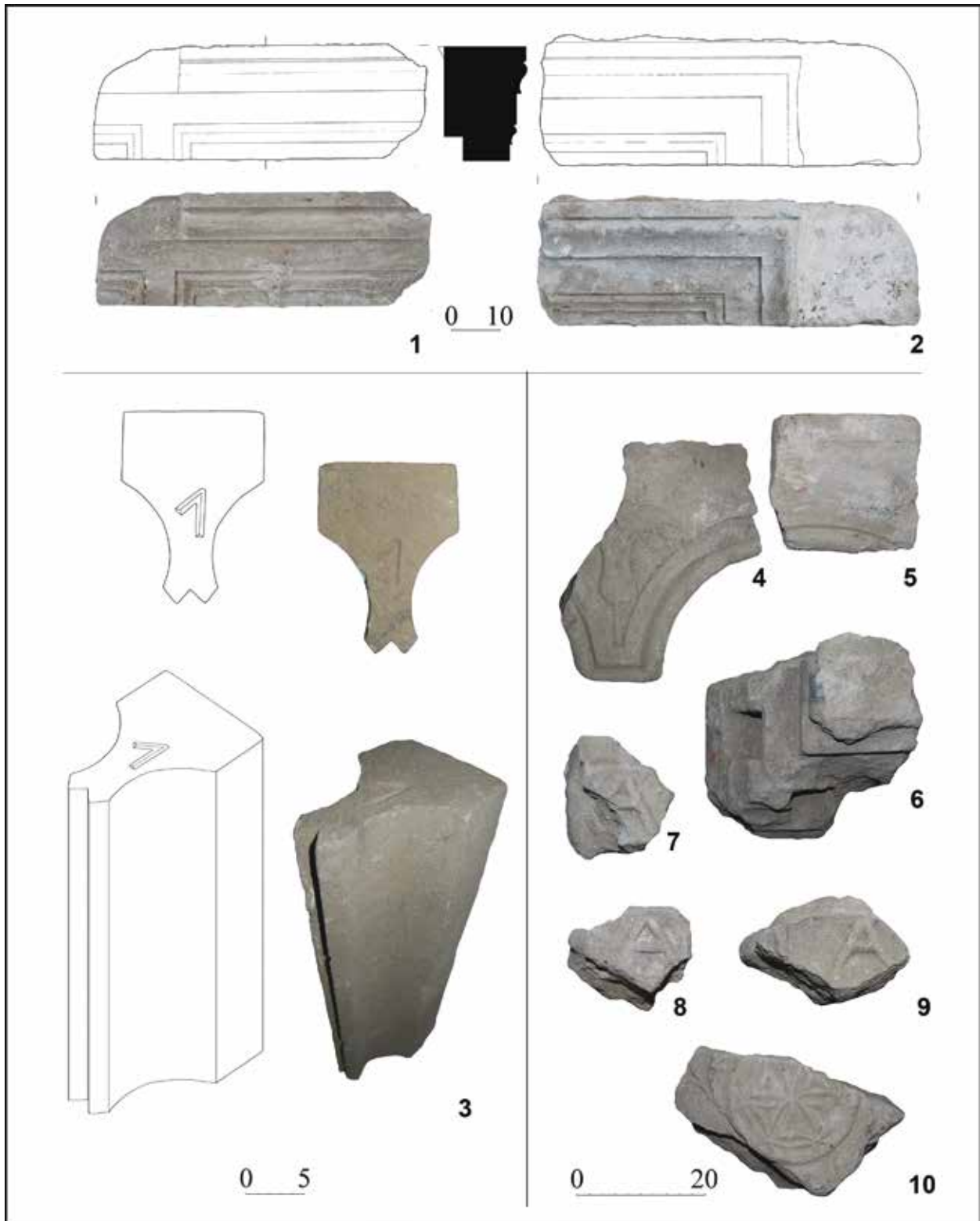


5. kép. Királyháza (Korolevo)-Nyalábvár. 1: a 3. helyiség dél-kelet felől; 2: a 3. helyiség északi fala dél felől; 3-4: a 3. helyiség ablaknyílásai

Fig. 5. Királyháza (Korolevo)-Nyalábvár Castle. 1: Room 3 from the south-east; 2: northern wall of Room 3 from the south; 3-4: window openings of Room 3



6. kép. Királyháza (Korolevo)-Nyalábvár. Faragott kő ablakkeret a 3. helyiségből
 Fig. 6. Királyháza (Korolevo)-Nyalábvár Castle. Carved stone window frame from Room 3



7. ábra. Királyháza (Korolevo)-Nyalábvár. Kőfaragványok 3. helyiségből. 1-2: ajtókeret; 3-4: ablakkeret; 5: ablak szárkő; 6-9: tufa faragványok

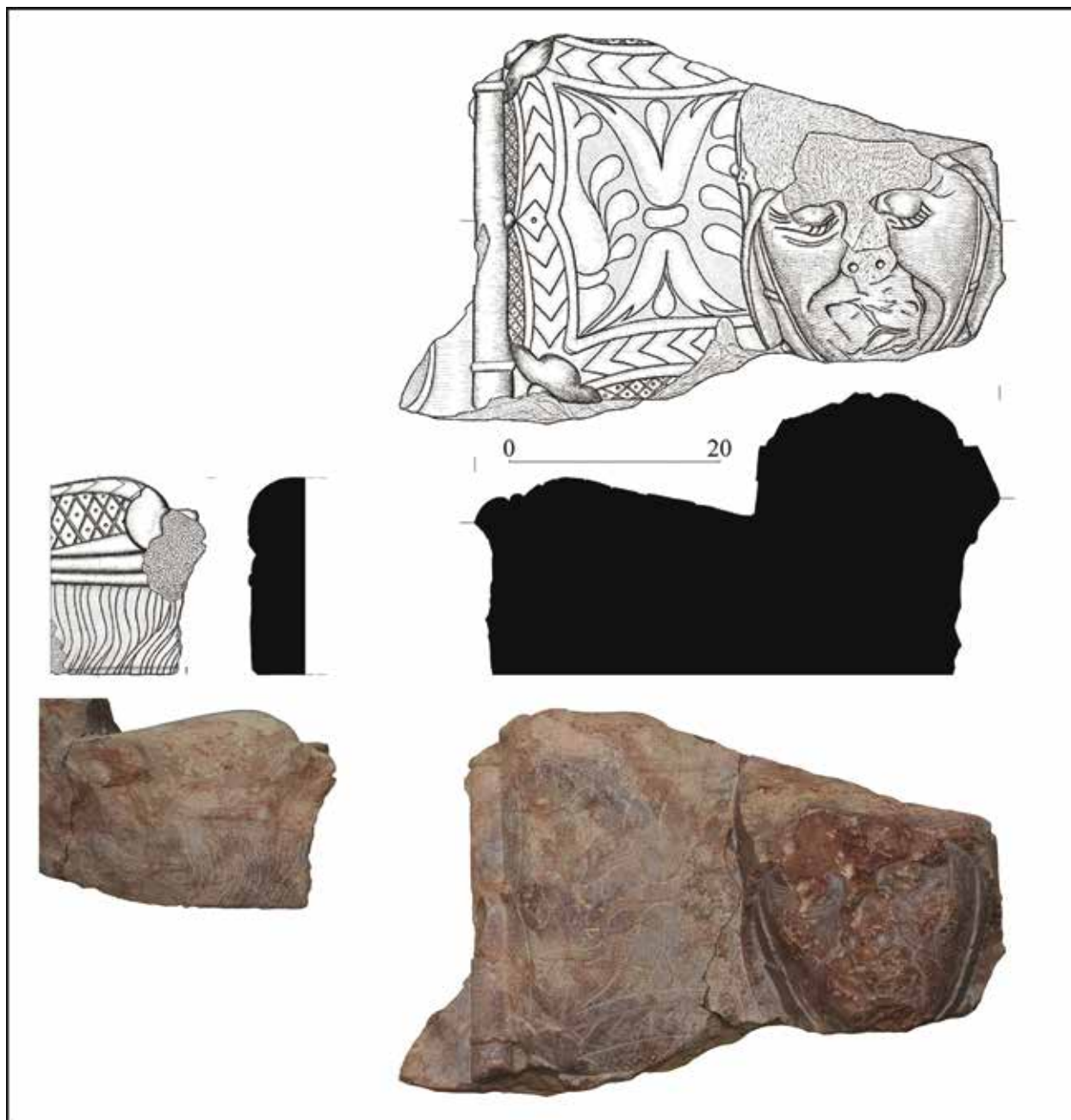
Fig. 7. Királyháza (Korolevo)-Nyalábvár Castle. Stone carvings from Room 3. 1-2: Door frame; 3-4: window frame; 5: window frame fragment; 6-9: tuff carvings

nyugati sarkában voltak – az utóbb adagonként feldogozott anyagot itt raktározhatták. A nyugati fal mentén szerszámokat is találtunk, melyek közül négy tárgy közvetlenül éremgyártással kapcsolatos: bronzból készült, alsó verőtő, bronzlapka (átmérője 24,0 mm, ami megfelel a verőtő vésett felületének), masszív vas felső verőtő az alsónak megfelelő átmérővel.

A törmelékes betöltés leletei

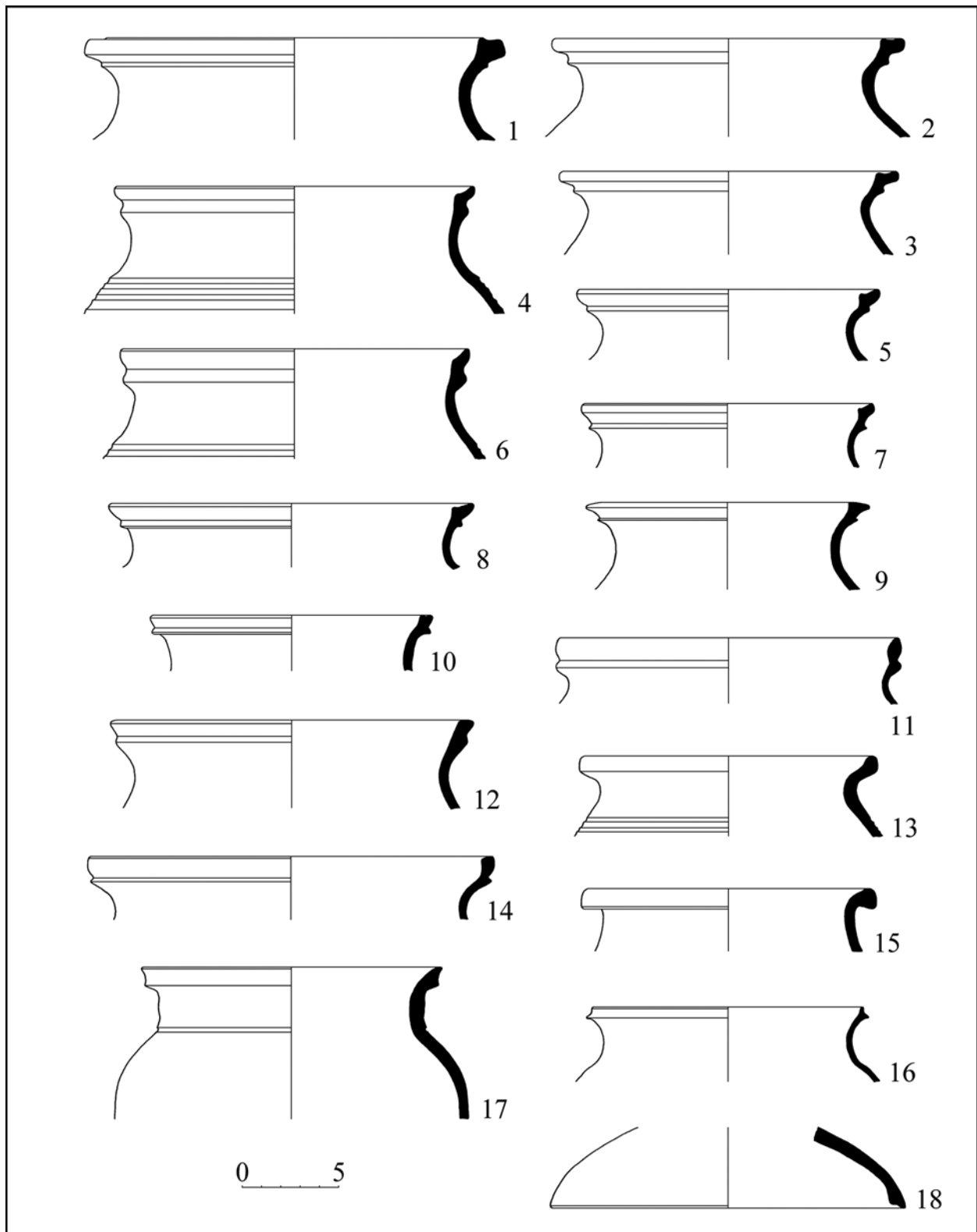
Edények

Fazekak. Konyhai edények, többnyire korongolt fazekak töredékei alkotják a kerámialeletek többségét. Jól iszapolt, apró szemű homokkal soványított agyagból formáltak, jól kiégetettek.



8. kép. Királyháza (Korolevo)–Nyalábvár. Sírkő töredéke a 3. helyiségből

Fig. 8. Királyháza (Korolevo)–Nyalábvár Castle. Fragment of a tombstone from Room 3



9. kép. Királyháza (Korolevo)-Nyalábvár. Konyhai kerámia a 3. helyiség padlósintjéről

Fig. 9. Királyháza (Korolevo)-Nyalábvár Castle. Household pottery from the floor level of Room 3

Színük a világos bézstől a sötétbarnaig váltakozik. Peremük S-formájú, kihajló, belül bordázott, átmérőjük 14,6–21,6 cm, testük tojásdad (9. kép).

Fedő. Egyetlen példánya került elő. Korongolt, jól iszapolt agyagból készült apró szemű homokkal soványítva, jól kiegészítve, színe barna, átmérője 18,4 cm (9. kép 18).

Ivókupák. (10. kép 6–8) Töredékeik az asztali kerámia egyik csoportját képviselik. Jól iszapolt agyagból formázott darabok, soványítás észlelhető jelei nélkül. Bézs vagy világosbarna színűre égetettek, felületük általában koncentrikus kör- és hullámvonalakkal díszített. Peremük átmérője 7,6–9,6 cm. Az egyik darabot sikerült rekonstruálni. Ezt is jól iszapolt agyagból formázták, bézs színűre égették. Felületét koncentrikus egyenes- és hullámvonalak díszítik. Teste tojásdad, pereme rövid, talpa nyújtott, kónikus. Méretei: szájméret 7,0 cm; fenékméret 4,8 cm; magasság: 9,9 cm (10. kép 8).

Kancsók és korsók. (10. kép 1–2, 4) Az asztali edények másik csoportját alkotják. A két, színes (fehér, barna és zöld színű) mázas, töredékes edény egyike jól rekonstruálható: kisméretű, arányosan nyújtott kancsó, szűk, kónikus nyakkal. Pereme profilált. Fülét a perem szélén és testének legnagyobb domborulatánál rögzítették. Jól iszapolt agyagból formázták, soványítás észlelhető jelei nélkül, és bézs színűre égették. Méretei: szájméret: 6,4 cm, fenékméret: 6,8 cm, magasság: 18,4 cm (10. kép 1). A leletek között volt egy fehér agyagkorsó alsó része (átmérője 8,4 cm) körbe zárt kereszt formájú fenékbélyeggel.

Tintatartó (?). Egyetlen példányban került elő egy kisebb henger alakú lapos edény. Oldalfalai enyhén domborodnak, pereme enyhén kihajló. A perem felső része függőlegesen levágott, szűk szájníylást alkot (2,4 cm). Az edény méretei: peremátmérő: 5,4 cm; fenékméret: 6,4 cm; magasság: 3,4 cm (10. kép 3). Az edényke felületét zöld mázzal vonták be, felületét vízszintes, bekarcolt vonalak díszítik. A fennmaradt darabba felfüggesztésre szolgáló nyílásokat fúrtak.

Kályhacsempék

A királyházi vár kerámia leletanyagának másik nagy csoportját a különböző típusú kályhacsempék képezik: klasszikus és hagyma alakú kályhaszemek, növényi ornamentikával, állat- és emberábrázolásokkal, vallási motívumokkal és címerekkel díszített csempék.

A csempéket jól iszapolt agyagból formázták, több-kevesebb homokkal soványítva, csengő hangúra égetve. Színük vörös, világosszürke, sötétbarna. Felületüket, néhány kivétellel, zöld

vagy barna mázzal vonták be, ritkábban sárga és vegyes mázas példányok is előfordulnak.

A királyházi vár korábban feltárt helyiségeiben talált csempék többsége ép vagy csupán kissé sérült, teljes sorozatokat alkot. A leletek zömét a 2012-ben feltárt 1. sz. kályha fűtőkamrájából származó darabok alkotják, a kamrában ugyanis néhány, korábban lebontott 16. századi kályha csempéit raktározották. A másik nagy darabszámú leletegyüttest a 2014-ben kiásott 17. század eleji, 4. számú kályha maradványai jelentik. Az in situ feltárt, ép leleteket a vár egész területén szétszórt csempetöredékek egészítették ki. Ezek leginkább a felső, omladékos rétegben fordulnak elő. Mivel a régi, lebontott kályhák csempéit általában a padláson tárolták, a tetőtér rongálódása során a darabok az egész területen szétszóródhattak. Ez különösen jellemző Nyaláb várára, melynek falait a 17. század végén felrobantották. Nem véletlen, hogy a 3. helyiség felső rétegének betöltéséből számos csempetöredék került elő.

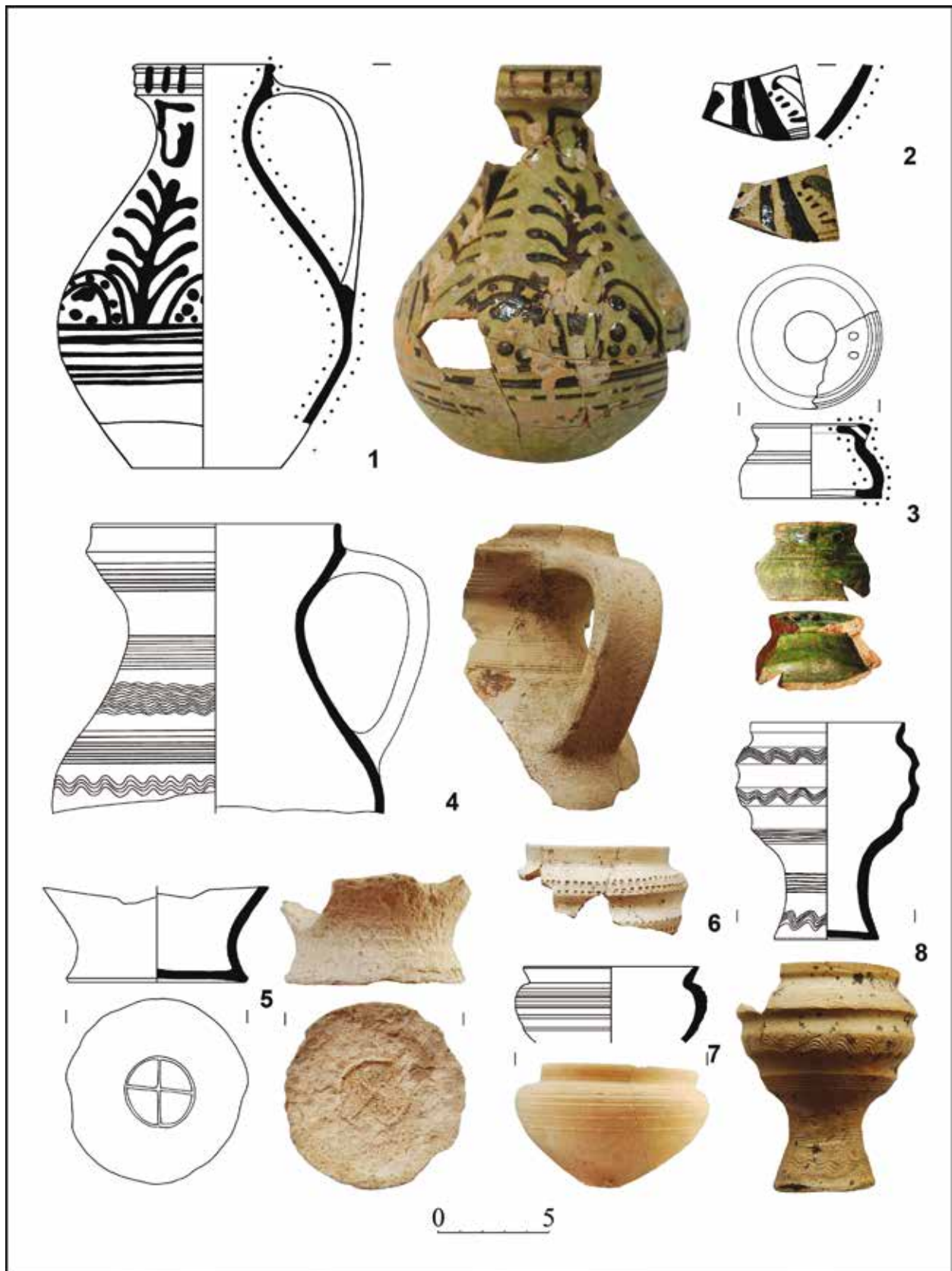
A királyházi vár kályhacsempéinek talán legnépszerűbb ábrázolásai a vallási témájú jelenetek – sokkal gyakrabban fordulnak elő, mint Kárpátalja bármelyik más várában. Ezek az ábrázolások a középkori és kora újkori Magyarország területén mindig közkedveltek voltak; egyes szentek kultusza az egész Kárpát-medencében elterjedt, mások csak bizonyos régiókban fordulnak elő.

Az egyes kályhákon ábrázolt történetek nagyban függhettek a korabeli divattól, helyi sajátosságoktól, a tulajdonos ízlésétől stb. A társadalmi elit képviselői, melyhez Nyalábvár tulajdonosai is tartoztak, általában státusukat kiemelő jeleneteket, szimbólumokat választottak, gyakran használtak címereket is. A csempéken ábrázolt motívumok – mitikus állatalakok, szentek, jelképek és jelenetek – gyakran szimbolikus tartalmat hordozhattak, vagy a kor embere által jól ismert történetekre utalhattak. De kifejezheték a vártulajdonos felekezeti hovatartozását, vagy gyakran a népi vallásosság elemeit is hordozhatták. Ugyanakkor tévedés lenne azt hinni, hogy a kályhák valamilyen családi oltár funkcióját töltötték be, és imádkozás, meditáció helyéül szolgáltak. A jeleneteknek kizárólag dekoratív jellege volt.³

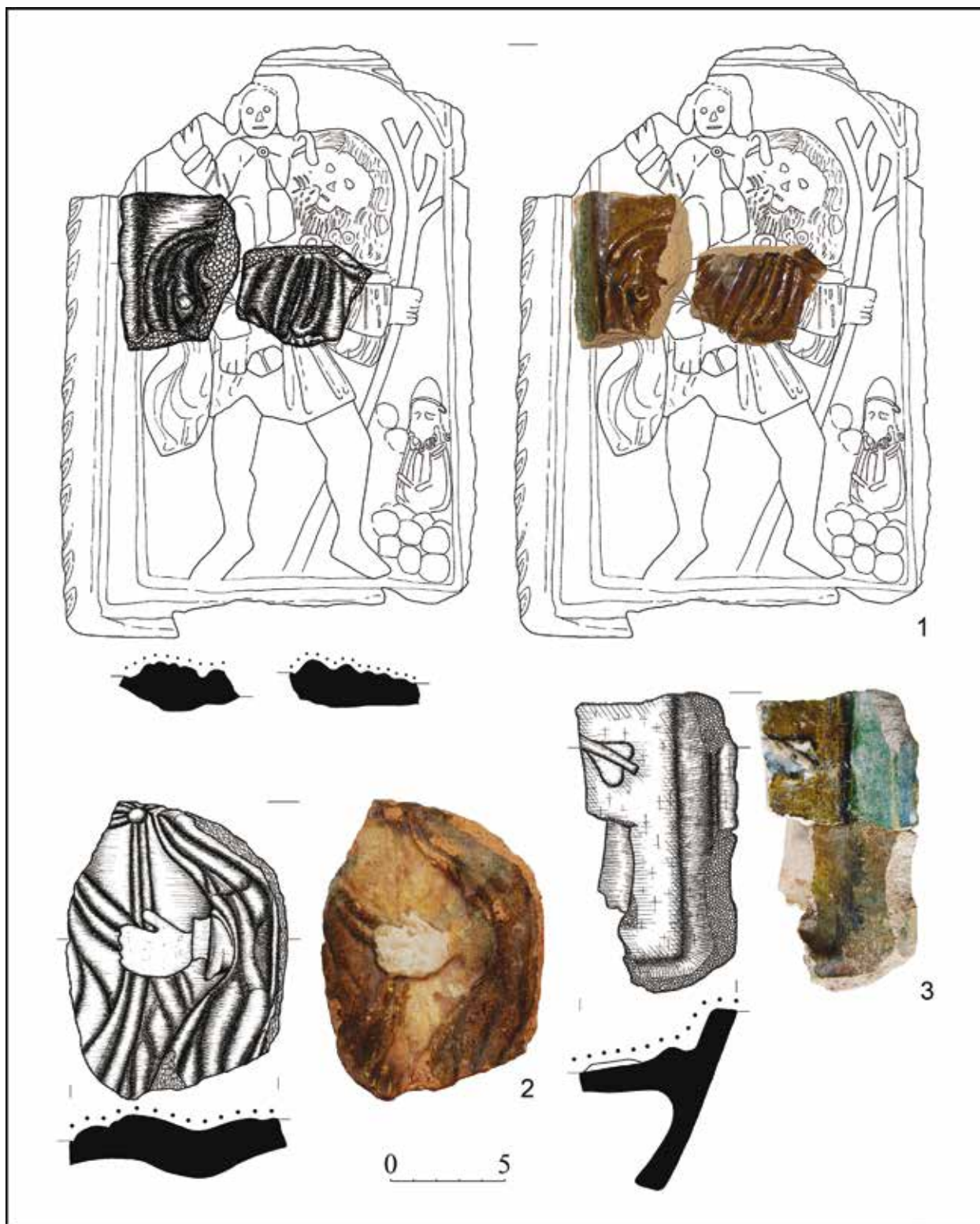
A felső omladékréteg csempeleleteit tíz típusba sorolhatjuk.

1. *Szent Kristóf vállán a gyermek Jézussal.* A csempetöredékek jól iszapolt, apró szemcsés homokkal soványított agyagból készültek.

³ FELD 2002; HOLČÍK 1978; GYURICZA 1992.

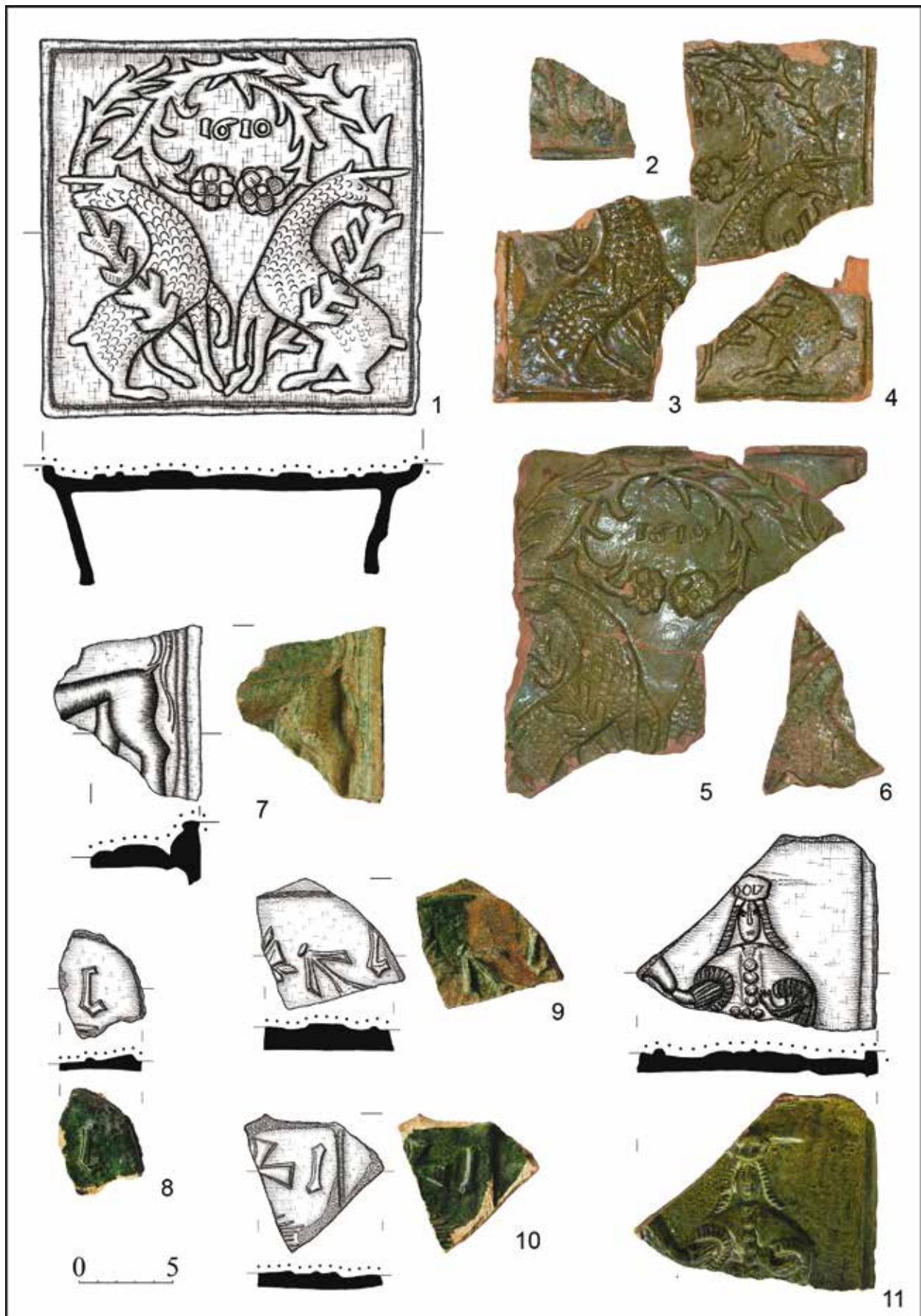


10. kép. Királyháza (Korolevo)-Nyalábvár. Asztali kerámia és mázas tintatartó a 3. helyiség padlószintjéről
 Fig. 10. Királyháza (Korolevo)-Nyalábvár Castle. Tableware and glazed inkpot from the floor level of Room 3



11. kép. Királyháza (Korolevo)–Nyalábvár. A 3. helyiség leletei. 1: Kályhacsempe töredékei Szent Kristóf alakjával;
2: Kályhacsempe töredékei köpenyes szent alakjával

Fig. 11. Királyháza (Korolevo)–Nyalábvár Castle. Finds from Room 3. 1: Fragment of a stove tile portraying St. Christopher;
2: fragments of a stove tile with the figure of a cloaked saint

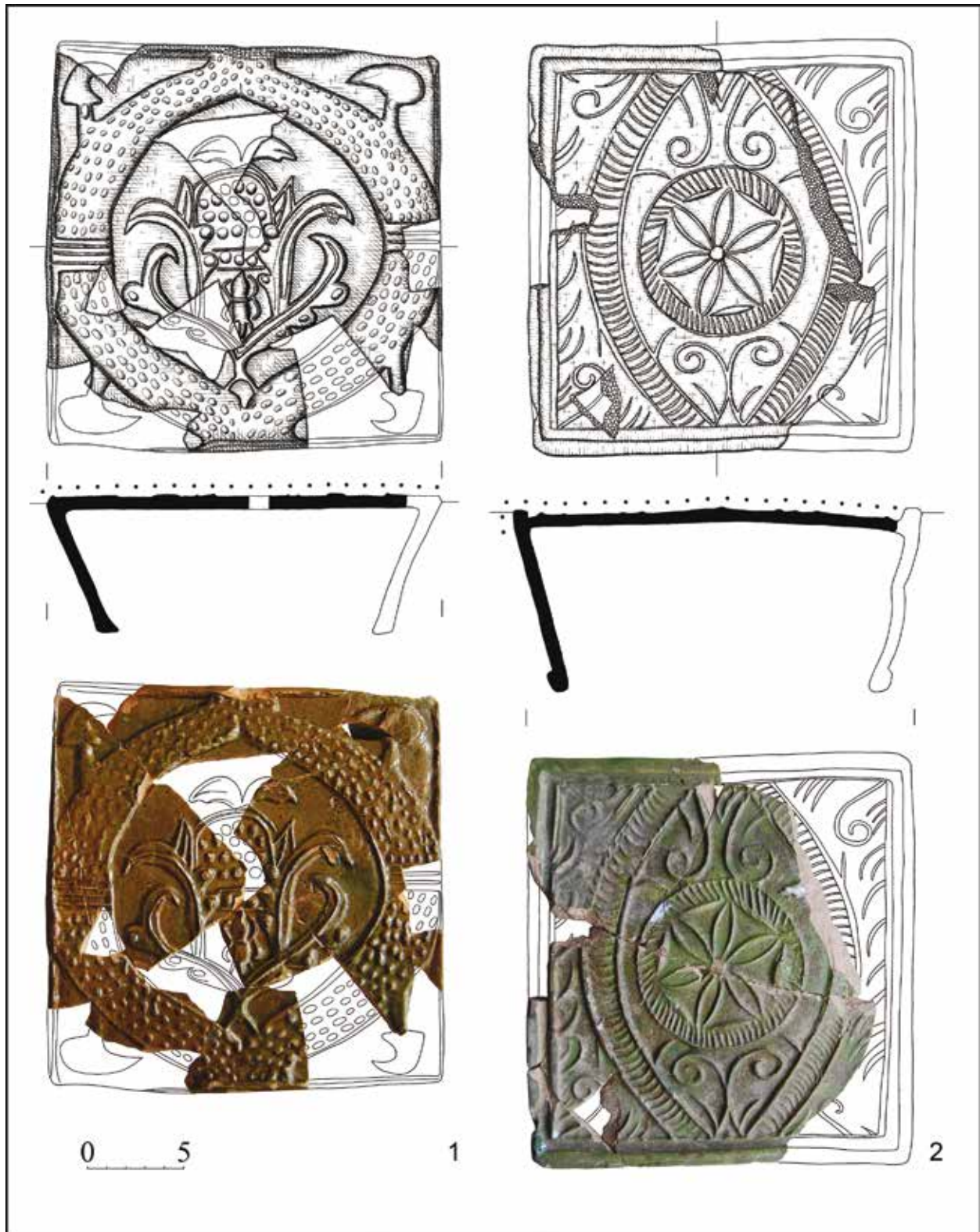


12. kép. Királyháza (Korolevo)-Nyalábvár. A 3. helyiség leletei. Kályhacsempék ember- és állatábrázolásokkal, felirat töredékekkel

Fig. 12. Királyháza (Korolevo)-Nyalábvár Castle. Finds from Room 3. Stove tiles decorated with human and animal depictions and inscription fragments



13. kép. Királyháza (Korolevo)-Nyalábvár. A 3. helyiség leletei. 1-2, 4: Oromcsempék 3: címeres csempe
 Fig. 13. Királyháza (Korolevo)-Nyalábvár Castle. Finds from Room 3. 1-2, 4: Crest tiles; 3: tile with a coat-of-arms



14. kép. Királyháza (Korolevo)-Nyalábvár. A 3. helyiség leletei. Kályhacsempék növényi motívummal
Fig. 14. Királyháza (Korolevo)-Nyalábvár Castle. Finds from Room 3. Stove tiles with vegetal motifs

Vegyes mázas, barna-zöld darabok. Az ábrázolás meghatározását a térségben fellelt párhuzamok segítették (11. kép 1). Stílusa és technikája alapján az adott darab az egész Felső-Magyarországon népszerű és elterjedt, Kassa műhelyeiben gyártott csempék csoportjába tartozik.

A királyházi, Szent Kristófot ábrázoló csempe ép párhuzama a kelet-szlovákiai Párics (Parič SK) kastélyból származik. Jan Chovanec Perényi Imre 1504-ben épített, „nádori” kályhájának elemeként tartja számon. A páricsi példány 22 × 33 cm, alapanyaga a királyházihoz hasonló, máza kevésbé jó minőségű, viszont színesebb (barna, zöld, fehér és szürke).⁴ A páricsi csempék királyházi másolatainak tömegéből ítélve a „nádori” kályha elemei szolgálhattak mintául a nyalábvári csempegyártáshoz. Nagyon hasonló a nagyszebeni Brukenthal-palota múzeumában őrzött, máz nélküli példány is Veresmart (Roşia, Románia) településről.

A kassai sorozatgyártáshoz használt formákat Kassa történelmi központjának ásatása során Rastislav Rusnak szlovák régész tárta fel.⁵ Az ábrázolás központi alakja Szent Kristóf, aki bal kezében tartott botjára támaszkodik. Jobb keze a combján nyugszik, az övére erősített tarsolya szintjén. Jobb vállán a gyermek Jézus ül, felemelt jobb kezével. A csempe bal alsó sarkában egy szerzetes jóval kisebb méretű, háttérben ábrázolt alakja, jobb kezében magasra emelt lámpa.

Magyarországon Szent Kristóf kultusza a 16. században élte virágkorát. Ezt bizonyítja az ország területéről származó kályhacsempéken feltűnő kilenc, különböző típusú Kristóf-ábrázolás (Buda, Veresmart, Töketerebes és Sztrecsény). Ana Maria Gruia statisztikájára alapozva Kristóf a korabeli Magyarország legnépszerűbb szentjei között tartható számon, nála kedveltebb talán csak Szent György lehetett.⁶

2. *Köpönyeges szent(?)*. A csempe jól iszapolt, homokkal soványított agyagból készült, jól kiégetett, világosbarna színű. A felületét jó minőségű mázzal vonták be (barna, zöld, sárga és fehér színű). A töredéken egy emberalak (szent?) látható, aki könyökben behajlított bal kezével tartja hosszú köpönyegét. Akárcsak az előző példány, ez is az észak-keleti országrészben elterjedt, kassai mesterek alkotta csempetípus. Pontos megfelelőit sajnos nem ismerjük. A királyházi várban feltárt páricsi csempemásolatok közé tartozik (11. kép 2).

3. *Egyszarvú*. Jól iszapolt agyagból készült, világosbarnára égetett csempe, 21 × 20,5 × 6,5 cm, zöld mázzal. Öt töredék került elő, melyek lehe-

tővé teszik a példány rekonstruálását. Középen két, szemben ülő unikornis, szarvaik átellenes irányba fordulnak. Az állatok teste pikkelyszerű mintával díszített. Lábaik alól két, virágos inda fut, szív alakban övezi az állatokat (12. kép 1–6). A keresztény ikonográfiában az egyszarvú a tisztaság szimbóluma, Szűz Mária jelképe.⁷

A virágok felett az 1610 évszám olvasható. A dátum a szomszédos helyiségben 2014-ben feltárt, 4. számú kályha építésének dátuma lehet, melynek alkotóelemei között szerepelnek az unikornisokat ábrázoló csempék.

4. *Kalapos férfi*. Jól iszapolt, apró szemű homokkal soványított agyagból készült, jól kiégetett. Bézs színű, hátoldalán koromnyomok. Zöld mázas töredék. A fennmaradt részleten egy férfialak korabeli divatos köpenyben, nagy gombokkal és bő ujjakkal, széles karimájú kalappal a fején. Bal kezével mellén köpönyegét tartja össze, jobbával egy lovat etet (12. kép 11).

5. *Oromcsempe, hárfaszerű, áttört díszítéssel*. Jól iszapolt agyagból készült, világosbarnára égetett. Zöld mázas. Méretei: téglalap alapjának szélessége 15,4 cm, magassága 10,7 cm, az oromcsempe teljes magassága 17,5 cm (13. kép 2).

6. *Virágdíszes oromcsempe*. Jól iszapolt agyagból formálták, jól kiégetett, bézs színű. Máz nélküli. (13. kép 1).

7. *Kétféjű koronás sas, hosszú farokkal, széttárt szárnyakkal*. A Habsburg-ház címerével díszített csempe fele. Restaurálható. Jól iszapolt agyagból készült, adalékok nélkül. Jól kiégetett, színe világosbarna, 7,8 × 18,0 × 0,7 cm. Máz nélküli. (Lehetséges, hogy nem is kályhacsempéről van szó, hanem az ábrázolás negatívjáról) (13. kép 3).

8. *Virág ovális kettős keretben*. Nyitott szirmú virág ovális, pikkelyszerű felületű kettős keretben, a sarkokat vastos, a középtengely felé forduló kacsok töltik ki. Ép kályhacsempe jól iszapolt, apró szemű homokkal soványított agyagból formázva. Jól kiégetett, vörös színű. Előlapját világosbarna máz fedi helyenként enyhén zöldes árnyalattal. Hátoldalán égésnyomok. 20,7 × 21 × 6,8 cm (14. kép 1).

9. *Körbe rajzolt hatszirmú virág*. Jól iszapolt agyagból formált kályhacsempe. Bézs színű. Felületét világoszöld máz fedi. Központjában egy körbe rajzolt hatszirmú virág található, a felület többi részét apró növényornamentum fedi. 19,6 × 21,2 × 10,5 cm (14. kép 2).

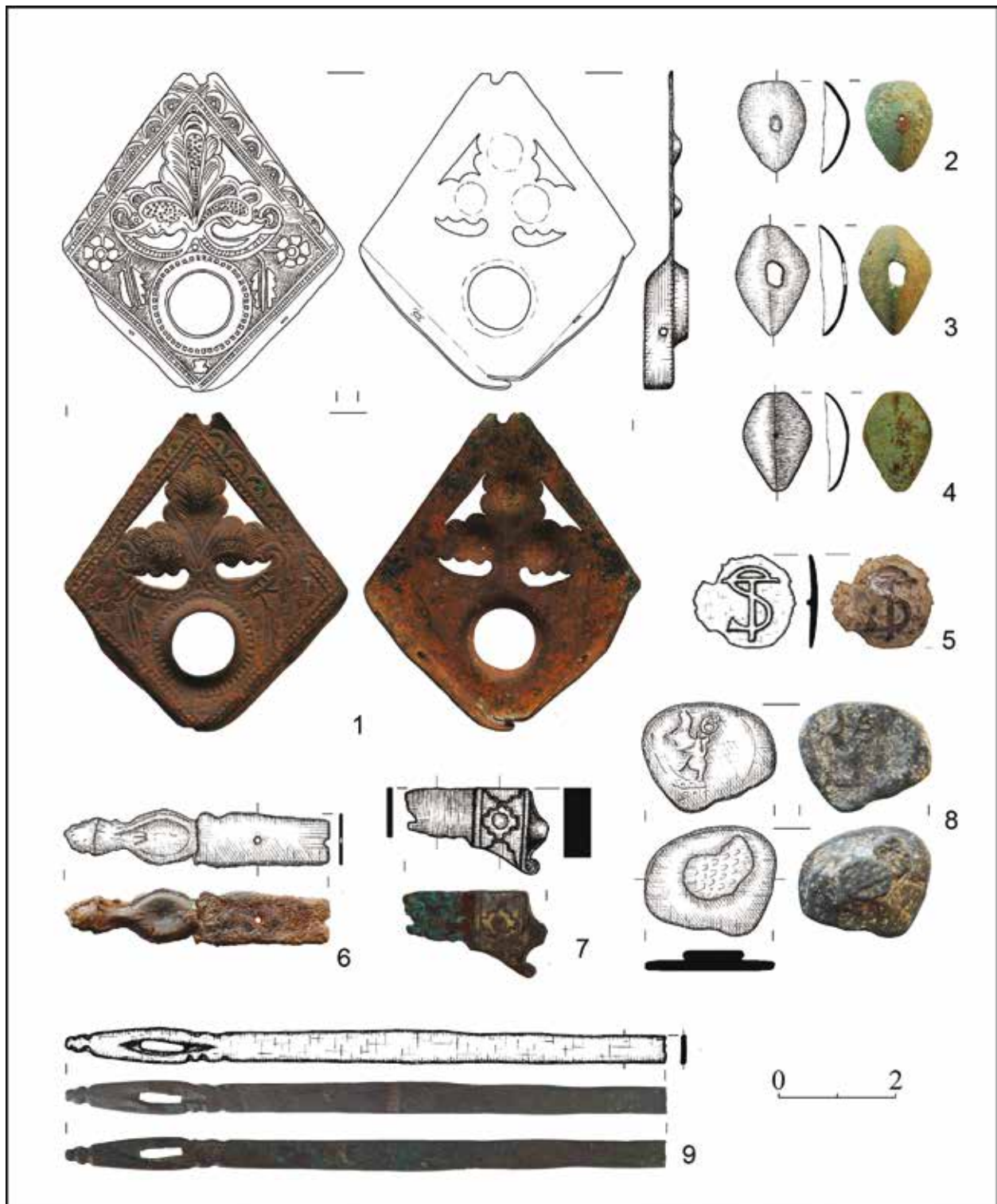
10. *Oromcsempék növényi ornamentikával, illetve hárslevélmotívummal*. Jól iszapolt agyagból készült, bézs színű. Máz nélküli. Négyzet alaprajz-

⁴ CHOVANEC 2005.

⁵ RUSNAK, 2013; 2014, 358.

⁶ GRUIA 2013.

⁷ PAVLÍK–VITANOVSKÝ 2008.



15. kép. Királyháza (Korolevo)-Nyalábvár. 3. helyiség. 1: könyvveret; 2-4, 6-7: késnyél veretek és -töredékek; 5, 8: ólomplombák; 9: óramutató (?)

Fig. 15. Királyháza (Korolevo)-Nyalábvár Castle. Finds from Room 3. 1: Book mount; 2-4, 6-7: knife handle mounts and fragments; 5, 8: lead seals; 9: clock hand (?)

zú, enyhén homorú. Függőleges, spirálszerű díszítmény osztja ketté. Alsó részén leveles-indás, virágos dísz, felső részén egy sor liliumvirág. Négy, szögletes fok koronázza. Hátoldalán két, lekerekített sarkú támaszték. Lapja $19,4 \times 14,2$ cm. A fokok szélessége 2,5 cm, hossza 1,9 cm (13. kép 1). Egy másik, máz nélküli oromcsempe töredékén hársfalevél jelenik meg. Jól iszapolt agyagból formálták, jelentéktelen mennyiségű, apró szemű homokkal soványítva, jól kiégetve. Bézs színű, hossza 7 cm (13. kép 4).

Kisleletek

A réteg kisleletei között említésre méltó egy vékony, hosszú rézlemez, talán óramutató (15. kép 9), ólom textil zárjegy fele, evőeszközök nyéltöredékei (15. kép 6–7), bronz övcsatok, vasgolyók, kartács, ágyúgolyó- és páncéltöredékek. A szelvény egész területén jelentős mennyiségű vastárgyat tártunk fel. Nagy részük a faszervezetekből származó vasszög. Ezenkívül patkók, csipesz, vaskarikák, -lemezek kerültek elő.

Könyvveret. A nürnbergi típusú veretek közé tartozik, melyek szép számmal kerültek a magyar piacra. Nyalábváron eddig ez az első ilyen lelet, bár korábban itt már került elő nürnbergi importárú, többek között egy 16. század első felére keltezhető számlálózeton. A veret tűzbe került, s ennek köszönhetően kitűnő minőségben maradt fenn. Vékony vaslemezről készült, vastagsága 0,05 cm, rombusz alakú ($4,9 \times 5,5$ cm) enyhén felhajtott peremmel, melyre felerősítésre szolgáló nyílásokat fúrtak. Felületét hatszirmú virágok, tölgyágak, virágindák és levelek díszítik, peremén pontok, rozetták és négyszögekből álló geometrikus ornamentika (15. kép 1).

Késnyélveretek. A gyakori leletek közé tartoznak az étkészletek elemei, elsősorban az enyhén domború, rombusz alakú bronzlemezek, melyeket vasszegecsek segítségével rögzítettek a késnyelekhez. Eddig három példány került elő, oldalai $1,55\text{--}1,9 \times 1,12\text{--}1,27$ cm; súlyuk $0,64\text{--}0,78$ g (15. kép 2–4).

Posztó zárjegy. Magyarország északkeleti peremén mindössze néhány példány ismert, ennek talán fő oka, hogy az ország rész távol esett a nagyobb kereskedelmi központoktól, így nagy tételekben szállított kereskedelem, többek között posztó, nem jelent meg a térségben. A királyháza vár területén eddig feltárt két zárjegy ólomból készült, a 17. század első felére keltezhetjük. Az egyikken egymásra nyomtatott S és T betű, a másikon alig kivehető állat (talán oroszlan?) körvonalai látszanak (15. kép 5, 8).

Ékszerek, viseleti elemek

A kisleletek külön csoportját képezik az ékszerek és öltözköztetők: gyűrűk, csörgőgombok, gombok, veretek, övcsatok.

Pecsétgyűrű. Jó minőségű ezüsből készült. Lapját két, vízszintes mélyedés keretezi, az egyik poncolással díszítve. A mélyedésekben jól megfigyelhetők az aranyozás nyomai. Miután a gyűrű alsó fele letörött (szélessége 0,9 cm, vastagsága 0,23 cm) a felső és alsó részek összeforrasztása helyén, összenyomták mint beolvasztásra szánt fémhulladékot. A gyűrű foglalatja erősen károsodott, a pecsét vagy ékkő elveszett, maga a foglalat tojásdad alakú (hossza 2,1 cm; szélessége 1,7 cm), magas peremmel (0,4 cm). A fennmaradt töredék súlya 8,29 g (16. kép 3).

Gyűrű. Jó minőségű bronzból öntötték. Szélessége 0,5 cm, vastagsága 0,1 cm. Felületét két, a peremmel párhuzamos bekarcolt vonal díszíti. A gyűrű külső átmérője 1,8 cm, súlya 1,83 g (16. kép 4).

Csörgőgomb. Jó minőségű bronzból készült. Két félgömbből áll, forrasztásuk helyén alig észrevehető varrat. Felületét két, négyszirmú virág sematikus ábrázolása díszíti (az alsó részen csak töredéke maradt fenn). Alsó részében kis nyílás, felső részéhez kis fülecskét erősítettek (szélessége 0,35 cm; hossza 0,7 cm). A csörgőgomb átmérője 2,5 cm; súlya 7,9 g (16. kép 1).

Gomb. Csontból faragták. Gömb alakú, átmérője 0,92 cm, felvarrására szolgáló füle vízcsepp formájú, hossza 0,67 cm, közepén 0,2 cm átmérőjű nyílás. Súly 0,88 g (16. kép 2).

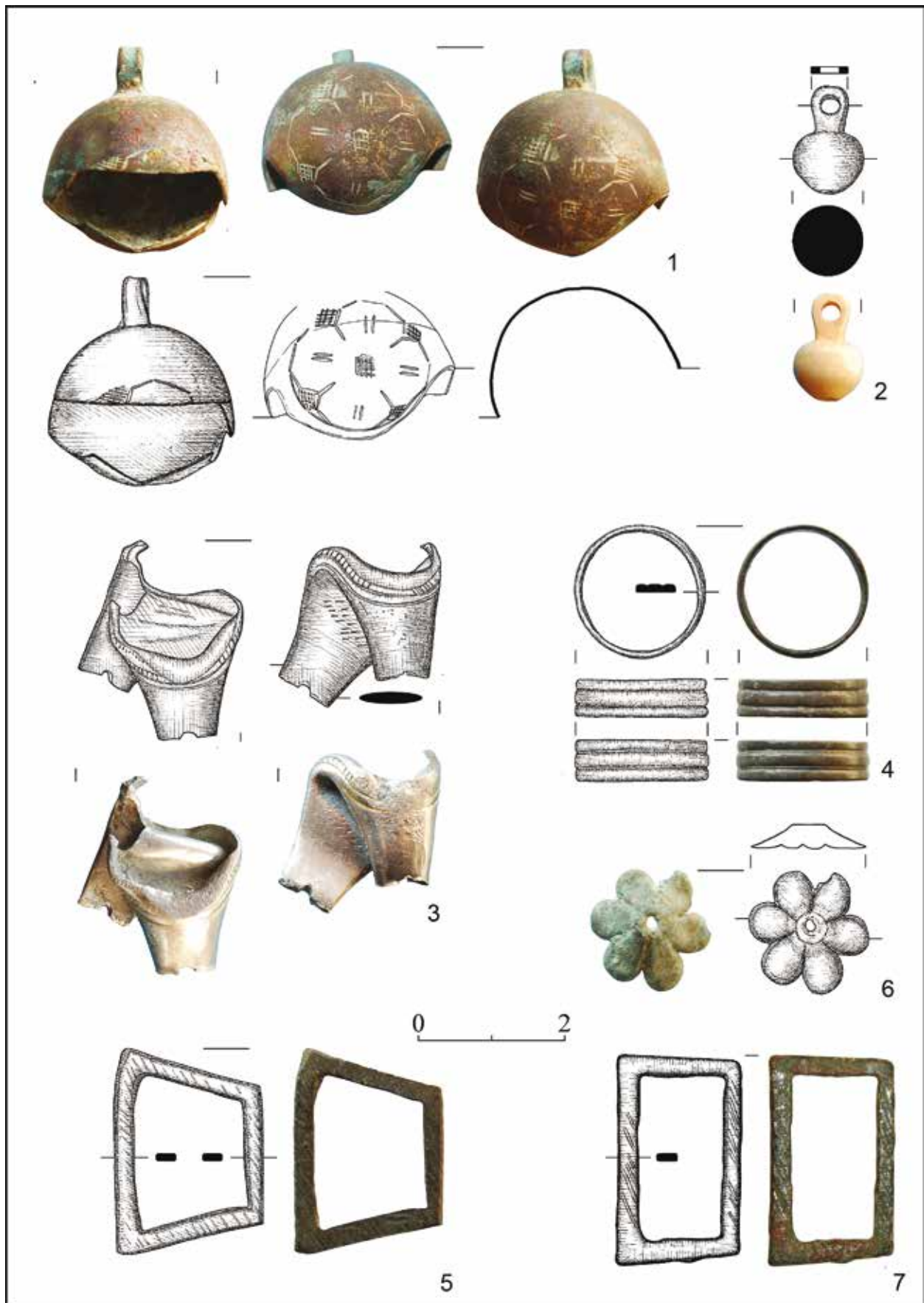
Veret. Vékony bronzlemez (0,05 cm). Virág alakú, hat, lekerekített sziromból áll. Központjában felerősítésére szolgáló nyílás (átmérője 0,1 cm). A veret átmérője 1,65 cm; vastagsága 0,6 cm; súlya 0,45 g (16. kép 6).

Övcsat. Bronzból öntött. Az egyik szabálytalan trapéz formájú. Oldalai $2,85 \times 1,95 \times 1,95 \times 2,05$ cm; vastagsága 0,17 cm; súlya 2,59 g (16. kép 5). A második példány téglalap alakú. Hossza 2,85 cm; szélessége 1,5 cm; vastagsága 0,18 cm; súlya 2,73 g (16. kép 7).

Üvegek

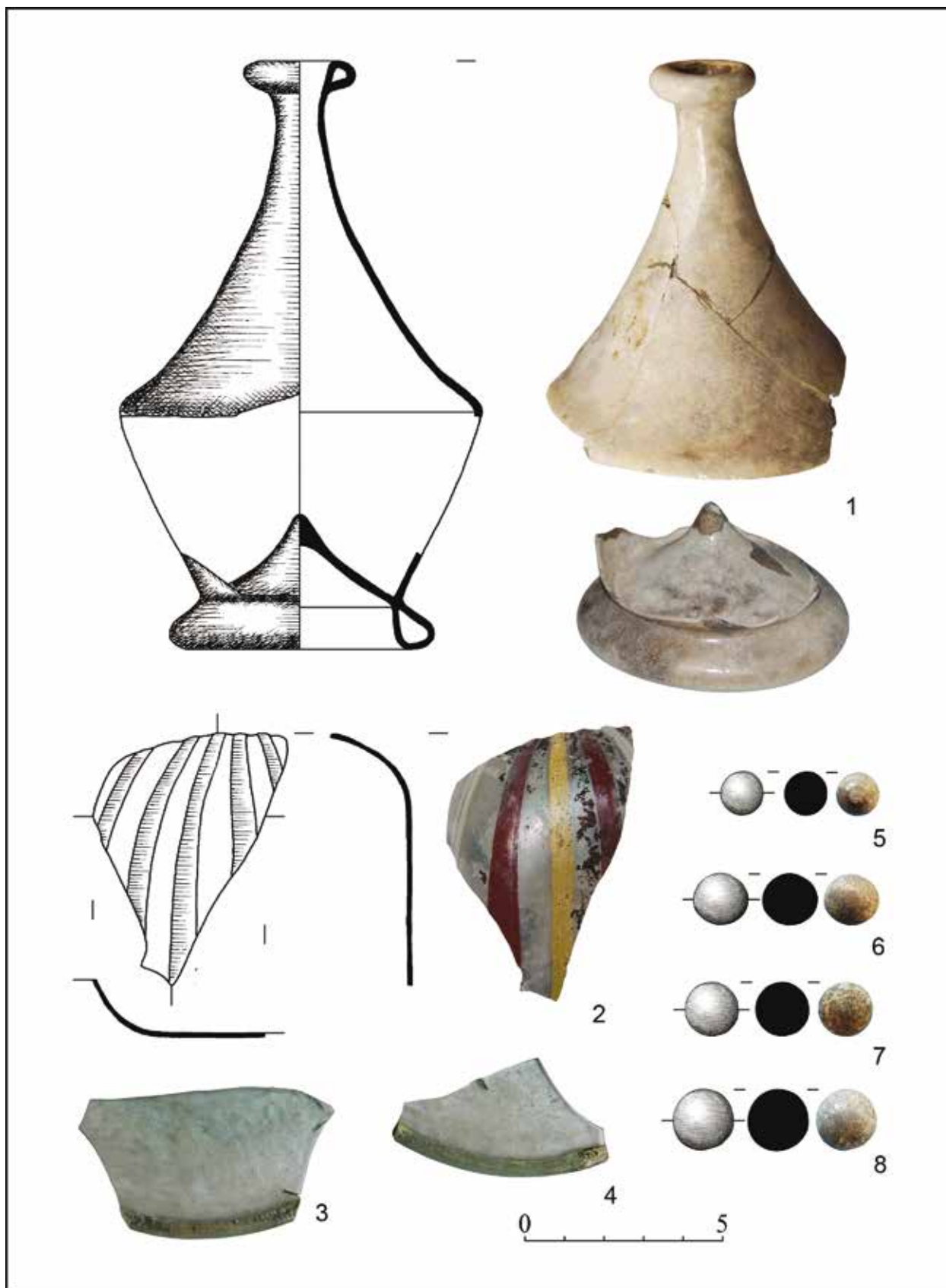
A 3. helyiségben mind luxusüveg, mind a napi használati üvegdarabok előfordultak. Két vékony falú üvegedény töredékeit, négy kis üveg-golyót és ablakszemek darabjait tártuk fel.

Üvegedény. Kisméretű, gömbös testű, vékony falú palack. Falainak vastagsága 0,1–0,2 cm között mozog. Színe világos, sárgásbarna. Talp-



16. kép. Királyháza (Korolevo)-Nyalábvár. 3. helyiség. 1-2: gombok; 3-4: gyűrűk; 6: veret; 5, 7: csatok

Fig. 16. Királyháza (Korolevo)-Nyalábvár Castle. Finds from Room 3. 1-2: Buttons; 3-4: finger-rings; 6: mount; 5, 7: buckles



17. kép. Királyháza (Korolevo)-Nyalábvár. 3. helyiség. 1: üvegpalack; 2: üvegedény; 3-4: ablakszemek; 5-8: üveggolyók
 Fig. 17. Királyháza (Korolevo)-Nyalábvár Castle. Finds from Room 3. 1: Glass flask; 2: glass vessel; 3-4: quarrels; 5-8: glass marbles



18. kép. Királyháza (Korolevo)-Nyalábvár. 3. helyiség. Éremleletek
Fig. 18. Királyháza (Korolevo)-Nyalábvár Castle. Finds from Room 3. Coins

szegélyének átmérője 6,8 cm. Feneke közepén csúcsosan kiemelkedik. Testének alsó része a leg szeleesebb, átmérője 9,3 cm, közepén borda fut végig, mely két részre tagolja az edényt. Felső része szűk nyakban folytatódik, pereme vékony, visszahajtott, keresztmetszetében vízcsepp formájú. Peremének átmérője 2,9 cm. A palack magassága 15,0 cm (17. kép 1).

Üvegedény töredéke. A vékony falú üvegedénynek csak egy kis, hajlított oldaltöredéke maradt fenn. Hossza 7,0 cm, vastagsága 0,1–0,4 cm. Üvege tejfehér, felületét fehér, bordó és arany színű, rézsütös sávok díszítik (17. kép 2).

Sötétszürke üveggolyók. (1) átmérője 15,0 mm, súlya 3,62 g; (2–3) átmérője 13,0 mm, súlya 2,18 g; (4) átmérője 11,0 mm, súlya 0,55 g (17. kép 5–8).

Kerek ablakszemtöredékek. Szélüket, melyeket ólomsínek közé fogtak, visszahajtott szegély övezi. A világoszöld ablaküveg vastagsága 0,1–0,2 cm. A töredékek alapján kiszámított átmérője 12,6 cm (17. kép 3–4).

Pénzleletek

A szelvény területén hét pénzérme (18. kép) és kilenc hamis pénz került elő (19. kép).

Albert (1437–1439) pénze. Súlya 0,30 g, átmérője 14,0 mm.⁸

Zsigmond király (1387–1437) kassai veretű *quartingja*. Súlya 0,4 g, átmérője 12,2 mm. Korona. Kettős kereszt.⁹

Corvin Mátyás dénárja, elcsúszott éremképpel, ami kettős verésre utal. Nem kizárt, hogy hamisítvány, de jó minőségű. Verdejel: K-P. Súlya 0,46 g, átmérője 16,0 mm. Magyar Királyság címere, központjában holló, gyűrűvel a csőrében, körirat M•MATHIA•R•VNGARIE. Szűz Mária és a gyermek Jézus, körirat PATRON VNGARIE.¹⁰

I. Zsigmond (Zygmunt Stary, 1506–1548) lengyel király *félgarasa*, Krakko pénzverdéje, súlya 0,91 g, átmérője 18,4 mm. Előlapján + MONETA: SIGISMVNDI körirat. Hátlapján + REGIS: POLONIE: 15(2?)3.¹¹

Habsburg I. Ferdinánd (1526–1564) 1530-as *dénárja*, verdejel H-H, súlya 0,28 g, átmérője 16,0 mm. Magyar Királyság címere, körirat 1530•FERDINAND•R•VNGA. Szűz Mária a gyermek Jézussal, körirat PATRONA••VNGARIE.

Habsburg I. Ferdinánd (1526–1564) 1531 kibocsátású *dénárja*. Félbehajtott (talán beolvasztásra szánták). Körmőcbánya pénzverdejéből, verdejel K-?, súlya 0,28 g, átmérője 15,0 mm. Magyar Királyság címere, körirat 1531•FERDINAND•D•G•VNG. Szűz Mária a gyermek Jézussal, körirat PATRONA VNGARIE.¹²

A felső omladékréteg és a 17. századi járósínt között feküdt a Nyalábvár történetének utolsó szakaszát jól keltező érme, *I. Lipót* (1655–1687) 1662 kibocsátású *körmőcbányai garasa*. Verdejel K-B, súlya 1,69 g, átmérője 22,0 mm. Az uralkodó profilképe, körirat LEOP:D:G•R•I•(3) S•A•G•H•B•REX. Szűz Mária a gyermek Jézussal, körirat 1662•PATRONA •HVNGARIAE.¹³

A 16. század közepe a Felvidéken a pénzhamisítás virágkora volt. A királyházi várban működő műhely bizonyítékai a 3. számú helyiségben feltárt, pénzverésre utaló tárgyak és kész hamisítványok: hét összeolvadt és két külön fekvő Hunyadi János-dénár (1446–1453), valamint V. László (1440–1457) dénárjának hamisítványa. A pénzlelet helyi eredetét kétséget kizáróan alátámasztja a mellettük feltárt, hamisítás alapanyagául szolgáló fémhulladék: nagyobb bronz ágyúcsőtöredékek (20. kép 1–3), és a – feltételezhetően a pénzgyártáshoz használt – verőtövek. A helyiség nyugati fala mentén került elő egy négy tárgyból álló készlet, mely a pénzhamisító tevékenységével hozható kapcsolatba: csőbe hajtott bronzlemez, bronz alsó verőtő (felületén bár elmosódott, de még megfigyelhető az ábrázolás), kerek bronzlap, átmérője 24 mm, központi része károsodott, és egy masszív vas felső verőtő, melynek felülete megegyezik az alsó tő mélyedésének körvonalával (21. kép).

Hunyadi János kormányzó (1446–1453) *hamis dénárja*. Verdejel B-I, súlya 0,52 g, átmérője 17,0 mm. Oroszlán, körirat +TEMPORE•IO•GVBERNATO. Kettős kereszt, körirat MONETA•REGNI•VNGARIE.¹⁴

Hunyadi János kormányzó (1446–1453) *hamis dénárja*. Verdejel B-I, súlya 0,71 g, átmérője 17,0 mm. Oroszlán, körirat +TEMPORE•IO•GVBERNATO. Kettős kereszt, körirat MONETA•REGNI•VNGARIE.¹⁵

Hunyadi János kormányzó (1446–1453) *hamis dénárja*. Verdejel B-I, súlya 0,59 g, átmérője 16 mm.

⁸ RÉTHY 1907, 136AB; HUSZÁR 1979, 592; UNGER 1980, 469.

⁹ RÉTHY 1907, 129; HUSZÁR 1979, 586; UNGER 1980, 464.

¹⁰ RÉTHY 1907, 232; HUSZÁR 1979, 722; UNGER 1980, 574.

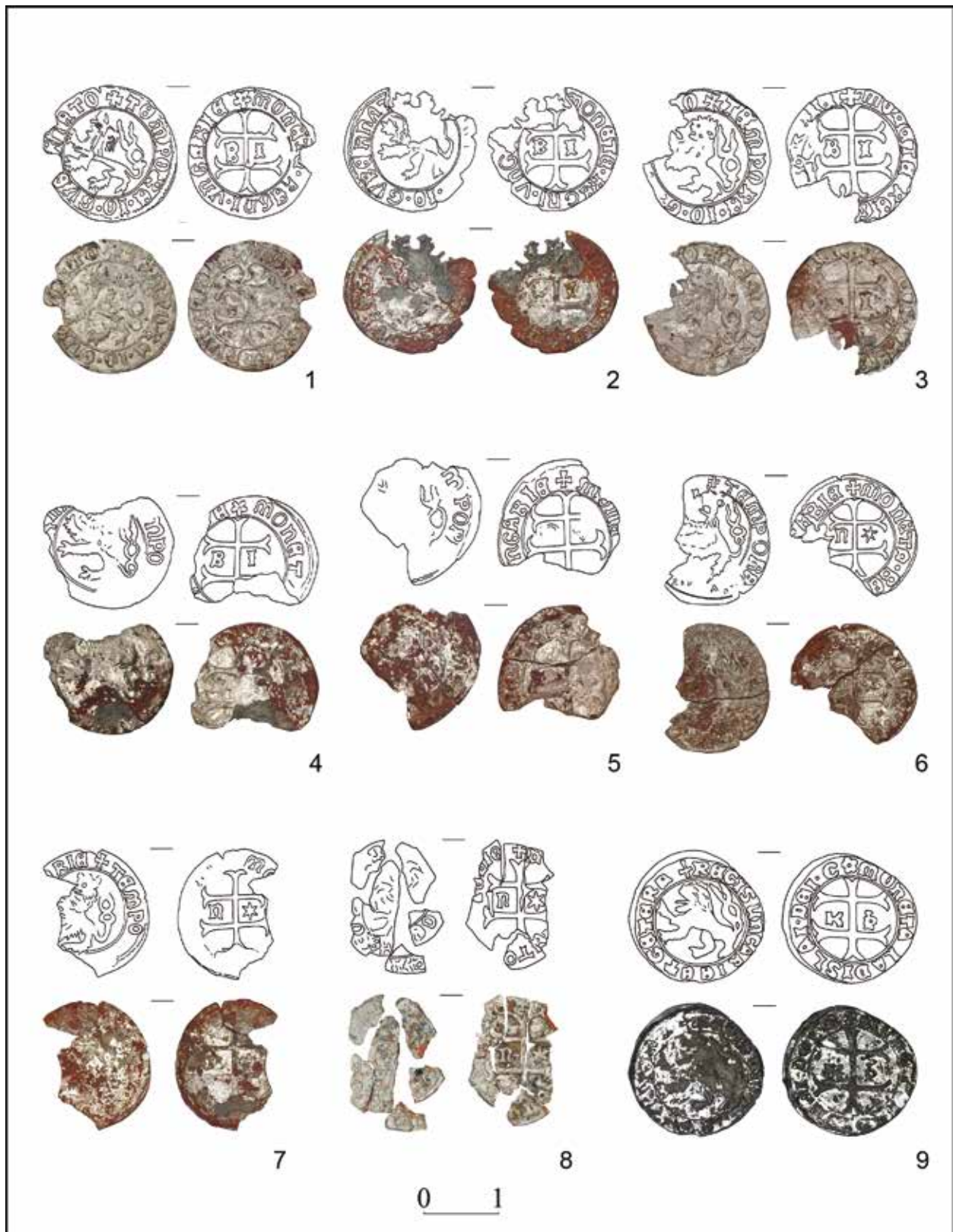
¹¹ KOPICKI 1995a, 24 No. 406–407, 413.

¹² HUSZÁR 1979, 935.

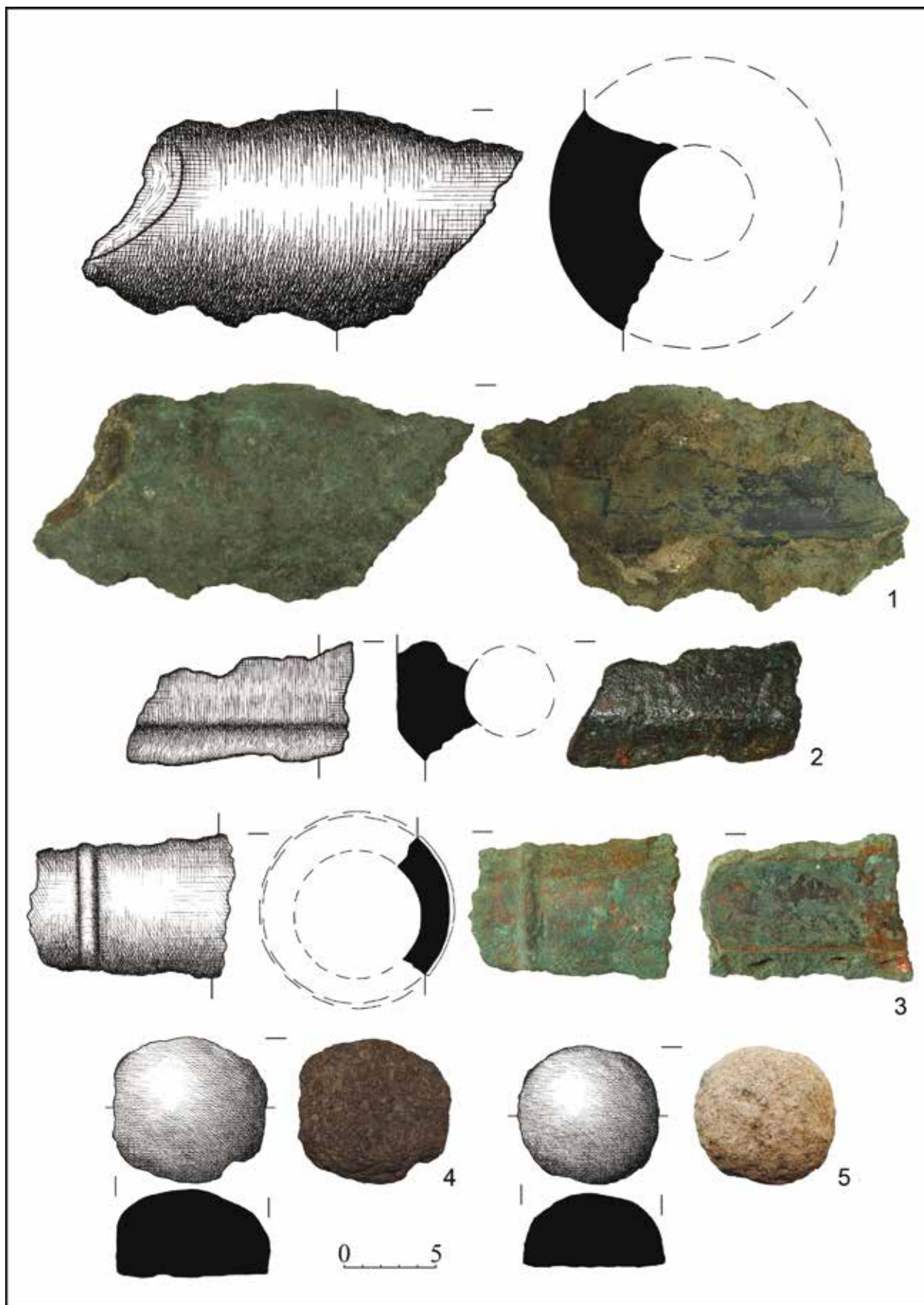
¹³ HUSZÁR 1979, 1464.

¹⁴ RÉTHY 1907, 157A,C; HUSZÁR 1979, 620, 623; UNGER 1980, 491–492.

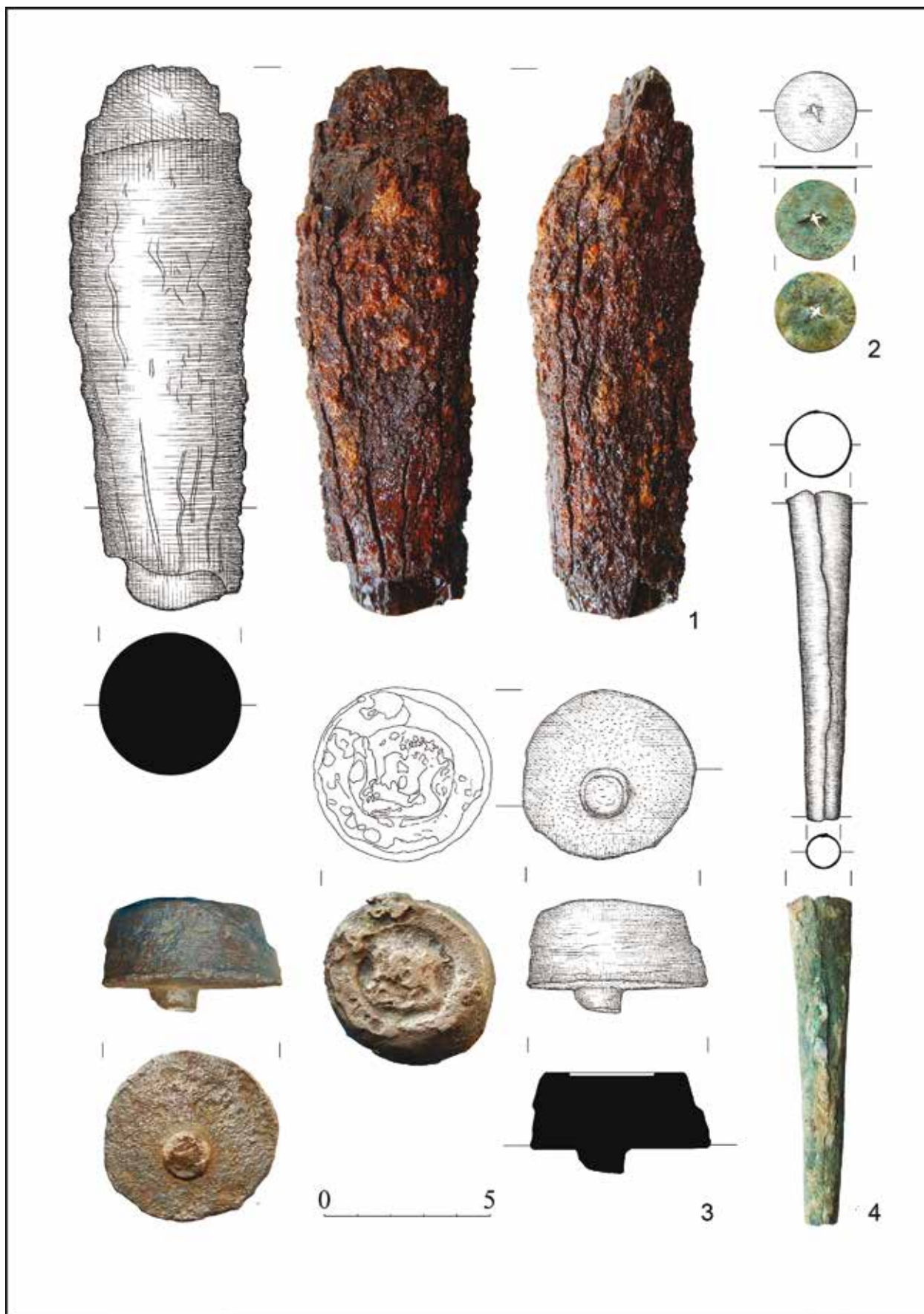
¹⁵ RÉTHY 1907, 157A,C; HUSZÁR 1979, 620, 623; UNGER 1980, 491–492.



19. kép. Királyháza (Korolevo)–Nyalábvár. 3. helyiség. Hamis pénzek
 Fig. 19. Királyháza (Korolevo)–Nyalábvár Castle. Finds from Room 3. Counterfeit coins



20. kép. Királyháza (Korolevo)-Nyalábvár. 3. helyiség. 1-3: ágyú töredékek; 4-5: ágyúgolyók
 Fig. 20. Királyháza (Korolevo)-Nyalábvár Castle. Finds from Room 3. 1-3: Cannon fragments; 4-5: cannonballs



21. kép. Királyháza (Korolevo)-Nyalábvár. 3. helyiség. 1: felső verőtő; 2: bronz lap; 3: alsó verőtő; 4: csőbe hajtott bronz lemez
 Fig. 21. Királyháza (Korolevo)-Nyalábvár Castle. Finds from Room 3. 1: Die for a coin obverse; 2: bronze planchet; 3: die for a coin reverse; 4: sheet bronze folded into a tube

Oroszlán, körirat +TEMPORE•IO•GVBERNATO. Kettős kereszt, körirat MONETA•REGNI•VNGARIE.¹⁶

Hunyadi János kormányzó (1446–1453) hamis dénárja. Verdejel B-I, súlya 0,56 g, átmérője 17,0 mm. Oroszlán, körirat +TEMPORE•IO•GVBERNATO. Kettős kereszt, körirat MONETA•REGNI•VNGARIE.¹⁷

Hunyadi János kormányzó (1446–1453) hamis dénárja. Verdejel n-*, súlya 0,34 g, átmérője 17,0 mm. Oroszlán, körirat +TEMPORE•IO•GVBERNATO. Kettős kereszt, körirat +MONETA•REGNI•VNGARIE.¹⁸

Hunyadi János kormányzó (1446–1453) hamis dénárja. Verdejel n-*, súlya 0,42 g, átmérője 16,0 mm. Oroszlán, körirat +TEMPORE•IO•GVBERNATO. Kettős kereszt, körirat +MONETA•REGNI•VNGARIE.¹⁹

Hunyadi János kormányzó (1446–1453) hamis dénárja. Verdejel n-*, súlya 0,47 g, átmérője 16,0 mm. Oroszlán, körirat +TEMPORE•IO•GVBERNATO. Kettős kereszt, körirat +MONETA•REGNI•VNGARIE.²⁰

Hunyadi János kormányzó (1446–1453) hamis dénárja. Verdejel n-*, súlya 0,30 g, átmérője 16,0 mm. Oroszlán, körirat +TEMPORE•IO•GVBERNATO. Kettős kereszt, körirat +MONETA•REGNI•VNGARIE.²¹

V. László (1440–1457) király hamis dénárja. Verdejel K-P, súlya 0,74 g, átmérője 16,0/17,0 mm. Oroszlán, körirat +REGIS VNGARIE ET GETERA. Kettős kereszt, körirat +MONETA LADISLAI•DEI•G.²²

Fegyverek

A leletek jelentős csoportját képezik. A IV. szelvény területén különböző fegyverfajták fordultak elő: kézi hajító- és lőfegyverek, ágyú- és mordálytöredékek, vért töredékei.

Nyílcsúcsok. A számszerűjének aktív használatára utal a vár területén a 2015–2016. idény során feltárt öt nyílcsúcs. A savas talaj hatása miatt mind-egyik erősen korrodált állapotban került elő,

nem restaurálható. A hosszuk a felerősítésükre szolgáló köpüvel együtt 7,8–12,1 cm között mozog. A nyílhegyek csúcsa kúpot formáz, keresztmetszete négyzet alakú (egy esetben szabályos négyzet). Súlyuk 53,46–70,66 g között van, többségük 60 g feletti (22. kép 12–16).

Lőfegyverek. A kézi lőfegyverek tartozékai közül egy arquebus elsütőszerkezete, golyók és kartács kerültek elő. Az elsütőbillentyű és a gyújtókanóc egy S-formájú, hajlított fémpálca két végén helyezkedtek el, melynek középső részébe az arquebus csövéhez való rögzítésre szolgáló nyílást fúrtak. Teljes hossza 14,9 cm (22. kép 1).

A szelvény területéről származó négy *vasgolyó* is erősen rongálódott. Átmérőjük megközelítőleg 2 cm lehetett, ami az arquebusa kaliberének felel meg (22. kép 2–5).

A *kartácsokat* ólomból öntötték, felhasználásra készen álltak. Többségük felülete behorpadt a szilárd felületbe ütődéstől. Három példány átmérője 1,2–1,3 cm, további három 0,9 cm (22. kép 6–11).

A nehéz lőfegyvereket három ágyú összesen öt töredéke (20. kép 1–3) és egy *mozsár* (23. kép) töredékei képviselik. A leletek 3. helyiségben való nagy száma arra utalhat, hogy mint fémhulladék, ötvös (vagy pénzhamisító) munkájához szolgálhatott nyersanyagul.

Az első töredék súlya 5,380 kg, egy 6,3 cm átmérőjű, kerek átmetszetű ágyúcsőből származik (20. kép 1). Az ötvözet vegyi összetételének elemzését felkérésünkre Natalia Hosko, az Ukrán Tudományos Akadémia Régészeti Intézetének kőrézkor-bronzkori részlegének munkatársa végezte. A rézen kívül, mely az ötvözet alapját képezte (76,64%), viszonylag magas az ólom aránya (11,4%), s ennek hatására a fém sárgás árnyalatú. Az ötvözetben jól kivehető a kén, ón és nikkell.

Az első ágyútöredék összetétele (1. táblázat).

1. táblázat

Elem	Az elem részaránya az ötvözetben
Sn	11,4
Si	0,415
Sb	2,83
S	1,549
Pb	5,79
Ni	1,005
La	0,123
Fe	0,054
Cu	76,64
Bi	0,031
Ag	0,157

¹⁶ RÉTHY 1907, 157A,C; HUSZÁR 1979, 620, 623; ÜNGER 1980, 491–492.

¹⁷ RÉTHY 1907, 157A,C; HUSZÁR 1979, 620, 623; ÜNGER 1980, 491–492.

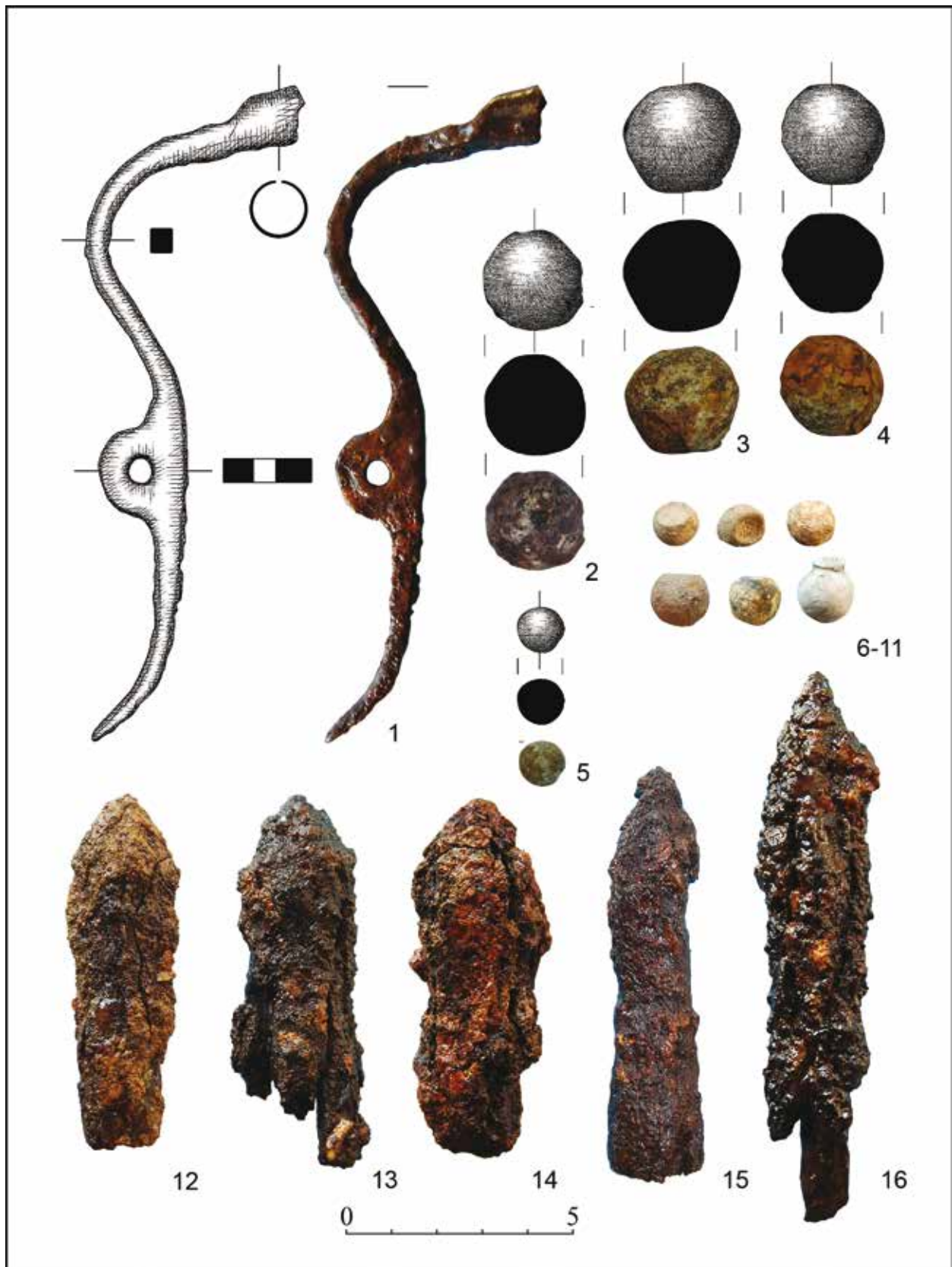
¹⁸ RÉTHY 1907, 157A,C; HUSZÁR 1979, 620, 623; ÜNGER 1980, 491–492.

¹⁹ RÉTHY 1907, 157A,C; HUSZÁR 1979, 620, 623; ÜNGER 1980, 491–492.

²⁰ RÉTHY 1907, 157A,C; HUSZÁR 1979, 620, 623; ÜNGER 1980, 491–492.

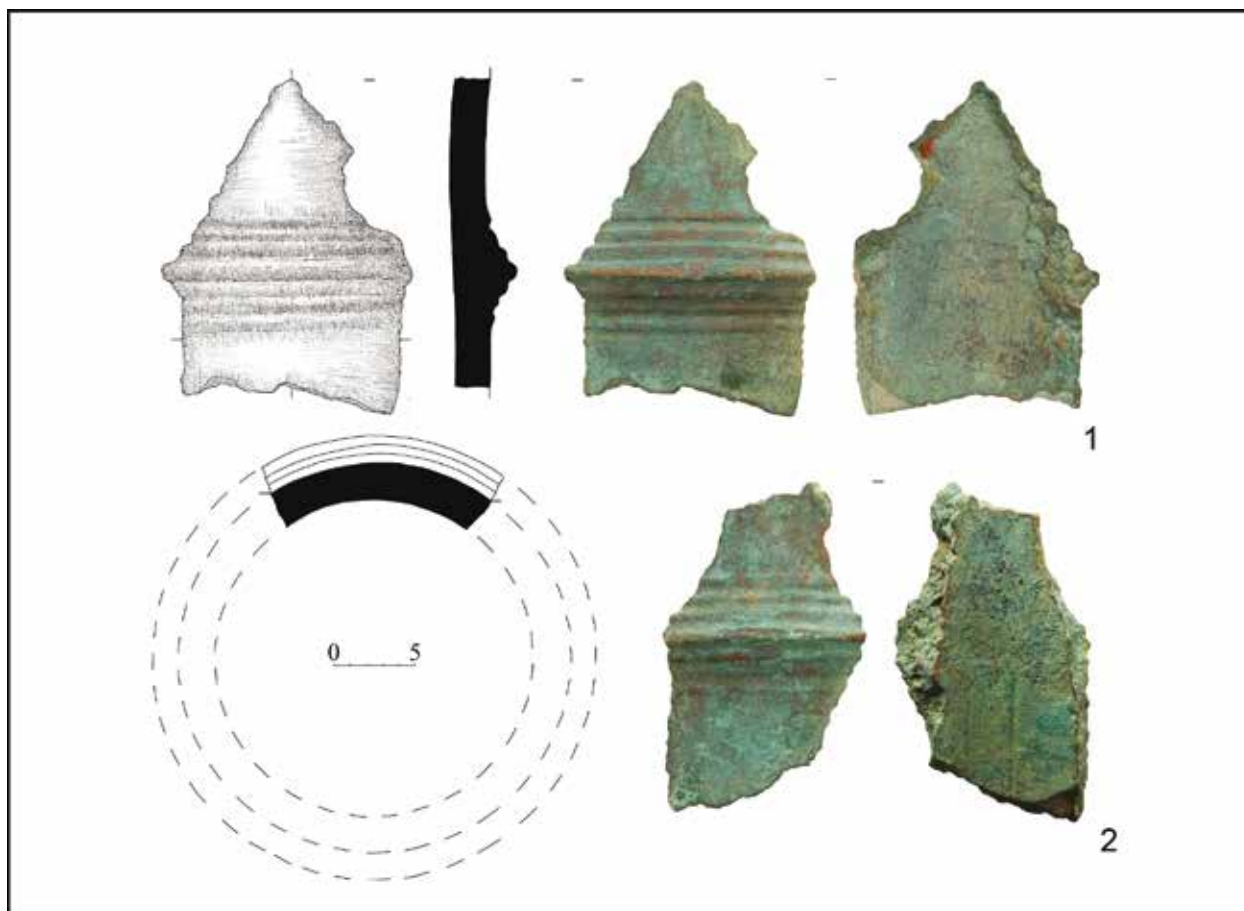
²¹ RÉTHY 1907, 157A,C; HUSZÁR 1979, 620, 623; ÜNGER 1980, 491–492.

²² RÉTHY 1907, 188C; HUSZÁR 1979, 653–654; ÜNGER 1980, 527.



22. kép. Királyháza (Korolevo)-Nyalábvár. 3. helyiség. 1: arquebus elsütőszerkezete; 2-5: vasgolyók; 6-11: kartács; 12-16: nyílhegyek

Fig. 22. Királyháza (Korolevo)-Nyalábvár Castle. Finds from Room 3. 1: Firing mechanism of an arquebus; 2-5: iron balls; 6-11: cartridges; 12-16: arrowheads



23. kép. Királyháza (Korolevo)–Nyalábvár. 3. helyiség. Mozsárgyű töredékei

Fig. 23. Királyháza (Korolevo)–Nyalábvár Castle. Finds from Room 3. Fragments of a mortar cannon

2. táblázat

Elem	Az elem részaránya az ötvözetben
Sn	1,064
Si	0,198
Sb	2,017
S	0,324
Pb	1,539
Ni	1,194
Fe	0,101
Cu	92,87
Cl	0,078
Ca	0,064
As	0,266
Al	0,137
Ag	0,152

3. táblázat

Elem	Az elem aránya
Al	0,353
Si	0,063
S	0,014
Cr	0,028
Fe	0,066
Co	0,188
Ni	0,999
Cu	96,07
Zn	0,032
As	0,432
Ag	0,065
Sn	0,407
Sb	0,531
Pb	0,754

A második töredék súlya 1,200 kg, átmérője 5,0 cm (20. kép 2). A fémötvözet réztartalma nagyon magas (92,87%), s ennek köszönhetően a darab vörös színű. Összetételében még ólom, kén, ón és nikkel van jelen. A második ágyútöredék összetétele (2. táblázat).

A harmadik ágyú. Az ágyúcső falának töredéke, vastagsága 1,3–1,8 cm, külső oldalán borda fut körbe. A cső átmérője 7,0 cm, súlya 0,83 kg (20. kép 3). A harmadik ágyútöredék összetétele (3. táblázat).

A 3. helyiséget betöltő omladék felső részében ágyúhoz használt kőgolyók is feküdtek (20. kép 4–5), átmérőjük átlagosan 8,1–8,4 cm. Sérült felületükből ítélve a várfalak ostrománál használták fel őket.

Lamellás vért alkotóelemei. Két, 0,1 mm vastag bronzlemez, közepén a rögzítésükre szolgáló szegecsekkel. Az egyik lemez négyszög, a másik téglalap alaprajzú, sarkuk lekerekített, hosszuk 6–7 cm.

A 2015–2016. évi feltárások hozták napvilágra a királyházi Nyalábvár eddig ismert legnagyobb, 3. számú helyiségét (81,6 m²). A termet a 16. század végén Perényi János ugocsi ispán felújíttatta. A gazdag leletanyag a 15. századra – 17. század első felére datálható.

A helyiséget fedő omladékteregben ablakkeret-töredékek és néhány további kőfaragvány, talán kandallóhoz tartozó feliratos darab volt. Az omladék alatt a helyiség betöltésének bontásából mindennapi használati és viseleti tárgyak mellett nagyszámú és változatos kályhacsempe-töredéket találtunk. A darabok kassai dolgozó műhelyek termékeinek köréhez tartoznak, közvetlen előképeik a páricsi (Parič SK) vár leletanyagában lelhetők fel. A királyházi vár kályhacsempéinek talán legnépszerűbb ábrázolásai a vallási témájú jelenetek – sokkal gyakrabban fordulnak elő, mint Kárpátalja bármelyik más várában.

A 16. század közepe a Felvidéken a pénzhamisítás virágkora volt. A királyházi várban működő műhely bizonyítékai a 3. számú helyiségben feltárt, pénzverésre utaló tárgyak (nagy mennyiségű fémhulladék, verőtő) és kész hamisítványok.

A leletek sorából kiemelkedik a vörösmárvány sírkő töredéke. Tudomásunk szerint a nyalábvári sírkő a harmadik hasonló műemlék Kárpátalja területén (korábban az ungvári járási Szürtén és Ungváron kerültek elő lovagi síremlékek). Alapanyaga, kivitelezése (Giovanni Dalmata itáliai szobrász munkájának utánzata) a megrendelő magas társadalmi állására utal, ezzel is alátámasztva a nyalábvári Perényi-ág jelentőségét a mikrorégió történetében.

IRODALOM

CHOVANEC, JAN

2005 Palatínska kach'ová pec Imricha Perényiho. Gotické a renesančné kachlice v Karpatoch. Trebišov, 23–54, 257–259.

FELD ISTVÁN

2002 Gótikus és reneszánsz kályhacsempék Északkelet-Magyarországról. In: Havassy P. (szerk.): Gerencserek, kályhások, tűzvigyázók. Feudáliskori kályhacsempék az Alföldről és peremvidékéről. Gyula, 31–50.

GRUIA, ANA MARIA

2013 Religious representations on stove tiles from the medieval kingdom of Hungary. Cluj-Napoca.

GYURICZA ANNA

1992 Reneszánsz kályhacsempék Északkelet-Magyarországról. Miskolc.

HOLČÍK, ŠTEFAN

1978 Stredoveké kachliarstvo. Bratislava.

HUSZÁR, LAJOS

1979 Münzkatalog Ungarn von 1000 bis Heute. München.

KOPICKI, EDMUND

1974 Katalog podstawowych typów monet i banknotów Polski oraz ziem historycznie z Polską związanych. Tom 1 – średniowiecze, część 1. Warszawa.

1995 Ilustrovany skorowidz pieniędzy polskich i z Polską związanych. Teksty, część 1. Warszawa.

1995a Ilustrovany skorowidz pieniędzy polskich i z Polską związanych. Tablice, część 1. Warszawa.

PAVLÍK, ČENĚK–VITANOVSKÝ, MICHAL

2008 Magický jednorožec a jeho ztvárnění na kachlích gotiky a renesance (Die magische Einhorn und seine Gestaltung auf Kacheln der Gotik und der Renaissance). Archaeologia historica (Brno) 33, 539–558.

PROHNENKO, IGOR–MOJZSESZ, VLADIMIR–ZSILENKO, MARIA

2012 A királyházi vár csempékályhája. A nyíregyházi Jósza András Múzeum Évkönyve (Nyíregyháza) 54, 241–285.

- 2013 Kárpátalja középkori és kora újkori várainak kutatása. A nyíregyházi Jósza András Múzeum Évkönyve (Nyíregyháza) 55, 203–250.
- PROHNENKO, IGOR–ZSILENKO, MARIA–BUZÁS GERGELY
2016 A Nyalábvári Perényi-sírkő <http://archeologia.hu/content/archeologia/371/nyalabvar.pdf>.
- RÉTHY, LÁSZLÓ
1907 Corpus nummorum Hungariae. II. Budapest.
- RUSNAK, RASTISLAV
2013 Nálezy ranorenesančných foriem na kachlice z Košíc. Památky a múzea (Bratislava) 1, 21–25.
2014 Vývoj mestskej domovej parcely na príklade Mäsiarskej 57/A v Košiciach (Entwicklung der städtischen Hausparzelle am Beispiel von Mäsiarska 57/A in Košice). Slovenská archeologia (Nitra) 52:2, 315–398.
- UNGER ERNŐ
1980 Magyar éremhatározó. Budapest.

NEW INVESTIGATIONS AT KIRÁLYHÁZA, NYALÁBVÁR CASTLE (KOROLJEVO, UKRAINE)

The excavation of Room 3

IGOR PROHNENKO–MÁRIA ZSILENKO

Room 3 (81.6 m²), the currently known largest room of Nyalábvár Castle at Királyháza was investigated during the 2015–2016 excavation season. The rich inventory of finds can be dated to the period between the fifteenth and the earlier seventeenth century.

The debris covering the room contained window frame fragments and a handful of other stone carvings, among them an inscribed fragment that perhaps came from a fireplace. While excavating the fill of the room, we found everyday utilitarian artefacts and costume accessories as well as a high number of stove tile fragments. The latter were produced in workshops active in the Kassa area and they were modelled on the pieces found in Parics Castle (Parič SK). The most popular decoration on the stove tiles of Nyalábvár Castle were religious scenes, which occur far more frequently than in any other castle in the Kárpátalja (Sub-Carpathian) region.

The mid-sixteenth century saw the flourishing of coin counterfeiting. The relics of minting (such as metal waste, dies) and the counterfeit coins themselves provide evidence for a workshop engaged in this activity in Nyalábvár Castle.

One remarkable find is the fragment of a red marble tombstone, which, to the best of our knowledge, is the third such find from the Kárpátalja region (comparable knight tombstones were previously found at Szürte and Ungvár in the Ungvár district). Its material and workmanship (imitating the work of the Italian sculptor Giovanni Dalmata) is an indication of the patron's high social status, again confirming the significant role of the Perényi family of Nyalábvár in the micro-region's history.