

PAUL KLEE

AKINEK A MŰVÉSZETE NEM A LÁTHATÓT ADJA VISSZA, HANEM LÁTHATÓVÁ TESZ¹

MEGGYESI TAMÁS

az MTA doktora, professor emeritus
BME Urbanisztika Tanszék,

1111 Budapest, Műegyetem rkp. 3. K II. 93. Tel.: (+36-1) 463-1319. E-mail: tmeggyesi@gmail.com

Paul Klee életműve szorosan kötődik az absztrakt művészet kialakulásához. Művészete és hatása is messze túlmutat a Bauhauson, ő a modernizmus spirituális hagyományának képviselője. Nem a látványban, hanem a *keletkezésben*, a *genesisben* fedezte fel a művészet gyökerét. Képein a tudat fejlődésének különböző korszakai, így az *archaikus*, a *mágikus*, a *mitikus* és a *mentális* hagyományok egyidejű jelenléte figyelhető meg: ez magyarázza az alkotások tematikájának rendkívüli változatosságát. Képei rokonságot mutatnak a gyerekrajzokkal, művészete sok tekintetben rokon Bartók zenéjével. Egyetemességre hajló világnézetében fontos szerepet játszanak a szimbólumok, mert szerinte *az alkotás folyamata a tudat alatt történik*. Klee nem misztikus, de szerelmes a valóságba. Hitvallása szerint a művészet nem a láthatót adja vissza, hanem láthatóvá tesz.

Kulcsszavak: művészet, modernizmus, absztrakt festészet, spiritualizmus, szimbolizmus

Paul Klee 10 évig tanított a Bauhausban, de nem volt építész, és közvetlen hatása is túlmutat az építészképzésen. Ezért az előadó elnézést kér, hogy ha kakukktojásként a szűkebben értelmezett építészeti témák közé egy festő életművét iktatja be. De hát ne felejtjük el, hogy a Bauhausba Walter Gropius olyan, akkor még ismeretlen művészeket is meghívott, mint Johannes Itten vagy Lyonel Feinigen, a festők, vagy Gerhard Macks, a szobrász. Ha direkt módon be akarunk kapcsolódni Paul Klee gondolkodásmódjának sodrába, és érzékeltetni akarjuk, hogy miként hatott ez a modern művészet kialakulására, keresve sem találunk jobb bevezetést, mint néhány sort „Alkotói vallomás” című írásából, amit tankönyvként használtak a Bauhausban:

„*A vonal az, amikor a pont elindul sétálni.*” „*A holtponton túllendülve kerüljön sor az első mozgalmal tette (vonal). Hamarosan meg kell állni, hogy lélegzethez juthassunk. (Megszakított vagy többszöri megállással tagolt vonal.) Nézzünk vissza, meddig jutottunk (ellenirányú mozgás). Fontoljuk meg gondolatban utunkat oda és amoda (vonalköteg). Folyó állja utunkat, csónakhoz folyamodunk (hullámmozgás). Távolabb fent lenne egy híd is (ívsor). A túloldalon hason érzületű lényel találko-*

¹Az MTA Építészettörténeti, Építészetelméleti és Műemléki Állandó Bizottság és a Településtudományi Állandó Bizottság által szervezett, „bauhaus 2019” című konferencián, Budapesten 2019. június 12-én elhangzott előadás szerkesztett és bővített változata.

zunk, ő is arrafelé igyekszik, ahol nagyobb megismerésre lelni. Előbb örömteli egyezés (konvergencia), majd fokozatosan különbözőségek állnak elő (két önálló vonalvezetés). Mindkét részről némi ingerültség támad (a vonal kifejezése, dinamikája és pszichéje). Frissen felszántott földön megüünk keresztül (vonallakkal átszelt sík), aztán egy sűrű erdőn. Ő eltéved, keresgél, sőt egyszer a szaladó kutya klasszikus mozgását írja le.”²

Művészetfilozófiájának alaptétele a továbbiakban az, hogy a

„mozgás képezi minden keletkezés alapját”. „A világmindenségben is a mozgás az eleve adott. Az Írás genezise igen jó példa a mozgásra. A műalkotás is elsősorban genezis, sosem mint terméket élük át.”³

Figyelemre méltó az utolsó mondat, miszerint az alkotás elsősorban *genezis*, vagyis teremtés, és nem *termék*. A Bauhaus első, weimari kiáltványa még erre utalt, amikor így fogalmazott:

„Hozzuk létre a kézművesek új céhét osztálykülönbségek nélkül, amelyek gögös falat emeltek a mesteremberek és a művészek közé. Akarjuk, gondoljuk és teremtjük meg együtt a jövő új épületét, amelyben az építészet, a szobrászat és a festészet egységet alkot, és egy szép napon milliók kezéből egy új hit kristályszimbólumaként emelkedik az ég felé.”⁴

Mint tudjuk, a második, dessau-i kiáltványból már hiányzik ez a romantika, és a lakásépítés étosza az 1920-as évek végére a Bauhausban is egyre inkább a termelés irányába tolódott el. Klee életműve ezzel szemben töretlenül teljesedett ki egészen a haláláig, és hatása is messze túlnyúlt a Bauhauson. Az ő nevéhez is kötődik az absztrakt művészet, a szürrealizmus vagy a dadaizmus kialakulása, és ő volt egyike azoknak, akik Sigmund Freud és C. G. Jung nyomán szerves és alkotói szerepet juttattak a *tudat alatti világának*. Herbert Read azt írta róla, hogy *„Klee talán Goethe óta valamennyi művésznél tisztábban látta, hogy minden igyekezet hiábavaló, ha erőszakolják, mert az alkotás folyamata a tudat alatt történik.”⁵* Csodálta a természet alkotó erejét; szerinte a művésznak is a természettől kellene tanulnia. Hitt a teremtő erőben, ami nemcsak a témában, hanem a vászon, az ecset, a festékek anyagában, a színekben és a különböző alkotói technikákban is éppúgy megnyilvánulhat, mint az alkotói képzeletben – *ha hagyjuk*. Nem a látványban, hanem a *keletkezésben, a genezisben* fedezte fel a természet alkotó erejében rejlő költészetet. Klee az anyagokkal pepecselve, azokkal szinte eggyé válva bontja ki festményeit. Az „engedésnek” ez a meghitt szabadsága és bensőségessége, ez a szerelletes kapcsolat a kézműves kultúrával és a fantáziával azonban csak érintőlegesen kapcsolódik a műszaki-építé-

²Jürg Spiller (ed.): *Schriften zur Form- und Gestaltungslehre* ('Writings on form and design theory'). (English edition: *Paul Klee Notebooks.*) – 1956: *Band I. Das bildnerische Denken* ('Volume I: The creative thinking'). 572 pages review. (English translation from German by Ralph Manheim: *'The thinking eye.'*) – 1964: *Band 2. Unendliche Naturgeschichte* ('Volume 2: Infinite Natural History'). (English translation from German by Heinz Norden: *The Nature of Nature.*)

³Paul Klee: *Creative Credo. Tribune der Kunst und Zeit* (1920) 13.

⁴Mezei Otto (ed.): *Bauhaus. Válogatás a mozgalom dokumentumaiból.* Gondolat Kiadó, Budapest 1975.

⁵Herbert Read: *A concise history of modern painting.* Frederick A. Prager, New York 1959.

szeti formálás bauhausos alkotási módszereihez. Inkább egy olyan hagyományt képvisel, ami napjainkban is aktuális. Ha van *traditio perennis*, akkor az övé az.

Paul Klee zenész családban született. Jól hegedült; 11 éves korában már a Berni tartományi zenekar tagja. A zenével való bensőséges kapcsolata később is megmaradt. Különösen magáénak érezte Bach és Mozart világát. Egy fotó megörökítette Walter Gropius és Bartók Béla társaságában – ami azért is megható, mert Klee művészete sok tekintetben rokon Bartók zenéjével. Gondoljunk csak Bartók „*kicsit ázottan*” című zongoradarabjára, a *Gyermekeknek* című ciklusra, vagy magára a *Mikrokozmoszra!* A humor és az ironia későbbi művészetében is fontos szerepet játszik. Már ekkor feltűnik különleges tehetsége a karikatúrákhoz. 1918-tól az Academy of Fine Arts tagja, 1911-től a *Blaue Reiter* c. lap munkatársa. Grafikai és festményei eleinte csak fekete-fehérben készülnek, de egy életre szóló barátságot köt Kandinszkyvel, aki felkelti érdeklődését a színelmélet iránt. Festői szemléletében marandó nyomot hagy egy itáliai utazás, majd egy tuniszi út 1914-ben. Innentől kezdve a levegő, a fény és a színek szerelmese. Ugyanúgy, ahogy Goethe költészetét annak idején megváltoztatta az itáliai utazás vagy a modern építészet második generációjának gondolkodásmódját az afrikai kasbahok világa. Erről tanúskodik *Jegyzetfüzete* is, ami egy komplett színelmélet vázlata, egyben a Bauhaus által kiadott tankönyvsorozat 2. kötete. Herbert Read szerint ezek a művek legalább annyira fontosak a modern művészet megértéséhez, mint Leonardo da Vinci festészetről szóló értekezései a reneszánsz értelmezéséhez.

A Bauhausban 1921-től 1931-ig tanít, utána a Düsseldorfi Akadémián dolgozik egészen addig, amíg a nácik zaklatása elől Svájcba menekül. Az egyik náci lap, miután művészetét degeneráltnak minősítette, így írt róla az akkor szokásos megalázó modorban: „...*Paul Klee, úgy néz ki, mint egy telivér arab, de valójában csak egy galíciai zsidó*”⁶. Talán csak a Renzo Piano által tervezett és Bernben 2005-ben megnyílt *Paul Klee Centrum* szolgáltatott neki elégtételt, ahol mintegy 4000 művét állították ki.

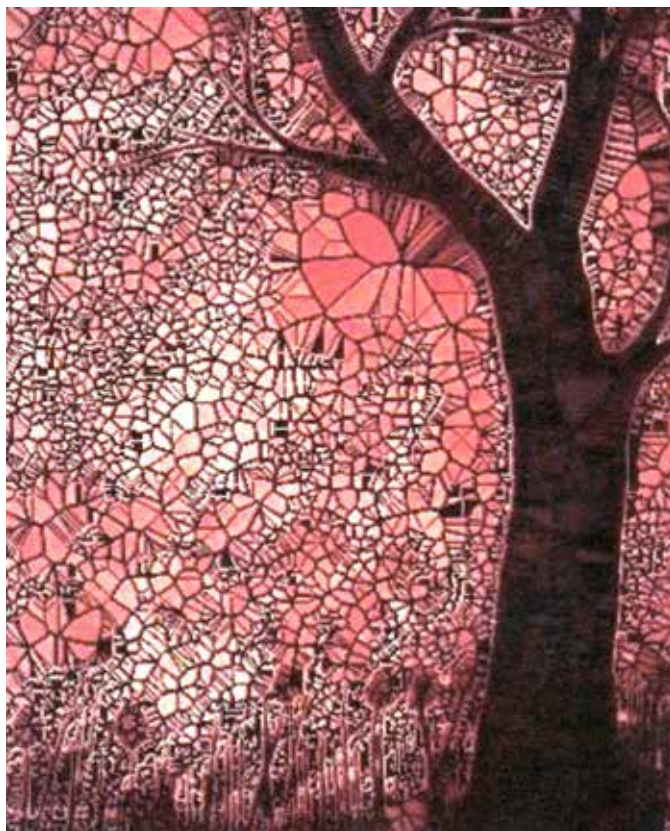
Paul Klee festészetére alapvető hatással volt a kubizmussal való megismerkedés, ami felszabadította a naturális ábrázolás kötöttségei alól. Klee nem volt építész, de az a költői látásmód, ahogy a festészetet tanította, valamint sajátos érzéke az elvont gondolkodás iránt rendkívül mély hatással volt a tanítványaira. A narratívákhoz való vonzódás, az ikonografikus tendencia, a jelentésrétegek feltárása és az egyetemességre hajló világnézete nem tudott behatolni a Bauhaus világába. Az oktatásban olyan műhelygyakorlatokat vezetett, mint a *könyvkötészet, az üvegfestés és falfestészet*. Olyan tevékenységek, ahol egyrészt az anyagismeretnek és a kézműves kultúrának, másrészt a fantáziának, a költőiségnek fontos és egyenrangú szerepe van. Tematikája rendkívül változatos. Hogy csak néhányat említsünk: grafikaiban és festményeiben fontos szerepet kapnak a *gyerekrajzok*, amik – különös tekintettel alkotójuk meglehetősen szabados fiatalkori életére – a felnőtt kor megtért ártatlanságának a jelei. Szeretett *bábszínházat* játszani, ahová bábokat is készített. Talán innen is ered, hogy

⁶Susanna Patsch: *Klee*. Benedict Taschen. Cologne 2007.

Klee világa inkább ornamentális, mintsem dekoratív, inkább analitikus, mint szintetikus. Képei elmélyültek, de szétszórtak. Kis méretben dolgozik, szinte a kézirat-iniciálék hagyománya szerint, és sokszor ikonografikus jellegű. Számunkra különösen meghatóak a *városképei*, amelyek nem a Zeilenbau racionalizmusát tükrözik, hanem a mediterrán városok festőiségét ötvözik a gyermekrajzok álomszerű és színes világával. Több városképen megjelenik a nap, ami nemcsak grafikai elem, hanem szimbólum is: aminek nem csak az égen van helye, mert melege és fénye át kellene, hogy hassa az épületek tömegét is. Kár, hogy ezek a képek nem ihlették meg az 1920-as évek végén diadalmaskodó tömeges lakásépítés racionalizmusát. Figyelemre méltók azok a grafikák is, amelyek *a felületek áthatásában* rejlő kompozíciós lehetőségeket használják ki – amivel pedig talán a későbbi, posztmodern építészgenerációk alkotási módszereit előlegezi meg. Elgondolkodtatóak a halas képei, amik mintha egy másik közeg látásmódját próbálnák bemutatni. Művei közt olyanok is vannak, amelyek Kandinszky hatását mutatják, de megjelenik bennük az a különös és megható spirituális érzékenység is, ami Paul Klee festésétét költői szintre emeli. Tematikája sokszor ikonszerű, vagyis túlmutat a tárgyi érzékelésen, és ahogy J. E. Tillman megjegyzi egy tanulmányában, a legkülönbébb nézetekig „ereszkedik le”, vesz fel „ásványi szempontokat”, „*növényi létszemléletet*”, vagy emelkedik kozmikus kilátásokig. Ahogy *Alkotói vallomásában* írja: „*a szimbólumok vigasztalják a szellemet, hogy beláthassa: számára nem a földi lét az egyetlen lehetőség*”. Egy korabeli karikatúra szerint hallgatói szemében ő személyesítette meg Buddhát, akit követői térden adorálnak. Máskor olyan képi átváltozásokat celebrál, amelyek a jelenségek mögött rejlő szellemi vagy egyenesen szakrális tartalmakat hívnak elő. Ez a zavarba ejtő sokféleség nekem Nadas Péter *Az égi és a földi szerelemről* című könyvét⁷ juttatja eszembe, ahol egy bizonyos Jean Gebserre hivatkozva a tudat fejlődésének négy korszakát különbözteti meg: ezek *az archaikus, a mágikus, a mitikus és a mentális*. Az ember mind a négy fejlődési korszakában másként élte meg a világot és önmagát, miközben a meghaladott világkép elemei sokszor átöröklődtek az újba is. Az a benyomásom, hogy Paul Klee képköltészete azért egyedi és megindító, mert nemcsak feleleveníti az ősi látásmódokat, hanem ezeket sokszor egymással is vegyíti. Különösen elgondolkodtatók a városképei, amelyeken mintha a kristályvilágok gyönyörűsége archaikus emlékezete öltene testet, és ezzel mintha valóban kifejeznék, sőt ünnepeznék a Bauhaus építő szellemét. Máskor olyan képzeteket támaszt, ahol *valami egyidejűleg másmi is lehetne*, és ezzel képes megajándékozni a világ felfoghatatlan egységének misztériumával. Ezzel mai világképünk elfeledett, már csak a tudat alatt élő vagy csak a génjeinkben rejtett ősi rétegeit idézi meg, ahol Nadas Péter szavait idézve „*a lélek dinamikus formái rituálékban, és a hozzájuk kapcsolódó egyezményesen kiválasztott tárgyakban, totemekben és tabukban jelennek meg*”.

Klee életműve szinte kimeríthetetlenül gazdag és változatos. Jelzésként itt csak két képet mellékelünk. Az egyik egy fa, aminek lombján a levelek ólomkeretes üvegablakokká válnak (*1. ábra. Sexy Culonnas, 1928*). A kép jól mutatja a jelenségek

⁷Nadas Péter: *Az égi és a földi szerelemről*. Szépirodalmi Könyvkiadó, Budapest 1991.



1. ábra. Sexy Culonnas, 1928

többértelműségének lehetőségét és az ebben rejlő költészet erejét. A másik a számos városképek egyike, amiben szinte a későbbi építészeti strukturalizmus látásmódját előlegezi meg (2. ábra. A kastély és a nap, 1929). Mert egyik elhíresült mondata szerint: „A művészet nem a láthatót adja vissza, hanem láthatóvá tesz.”⁸ A fa így válik katedrálissá, a város pedig a gyermeki ártatlanság és játékoság festői jelképévé.

Utolsó éveit megkeseríti a scleroderma egy súlyos változata, aminek hatása művein is érződik. Művészete annyira rokona a természeti erőknél, hogy abba még a halál is beletartozik. Sírfeliratán ez olvasható:

„Én nem tudok megragadni az itt-ben és a most-ban. Az én lakóhelyem legalább annyira a halottak közt van. Mint aki még meg sem született. A szokásosnál közelebb a teremtés szívéhez. De még nem elég közel.”⁹

⁸ Herbert Read i. m.

⁹ L. Miklósvölgyi Zsolt: A mozdulatlan nézés művészete. *Új Forrás* 41 (2009) 8. 101–104.



2. ábra. A kastély és a nap, 1929

Paul Klee sajátos, egyéni szellemi jelenség, ami alkotói sikere mellett minket arra figyelmeztet, hogy talán a mi életünknek is lehetnek olyan dimenziói, amelyek rokonai a végtelennek, és hogy ennek gyökerei a természetben és saját lelkünk mélyén rejlenek. „A művészet öntudatlan játékot űz a végső dolgokkal, és mégis eléri őket!” – írja az *Alkotói vallomás*ban. Ez az ő spiritualitásának a háttere. Nem misztika, hanem a valóság szerelme. Ez pedig nem az elmúlásra, hanem az alkotás szellemi gyökereire utal, aminek érvényesülését akarni nem, csak *engedni* lehet. *Engedjük* hát, hogy Paul Klee szelleme minket is megtermékenyítsen!

PAUL KLEE
WHOSE ART DOES NOT REPRODUCE
THE VISIBLE BUT MAKES IT VISIBLE

Summary

Paul Klee has left a unique, personal oeuvre within the tendencies of modern fine arts. His art and influence expands far beyond the Bauhaus, he is the representative of the spiritual tradition of modernism. He has found the ground of art not in the sight, but in the movement and genesis. Different development phases of human consciousness such as archaic, magic, mythic and mental appear in his pictures at the same time; hence the extremely thematic variety of his oeuvre. His compositions are deeply rooted in children's drawings and can be related to Béla Bartók's music. Symbols play an important role in his art, as according to his view the process of creation is deeply rooted in the subconscious. He is not a mystic, but he is in love with reality. He declares it as his confession that art does not reproduce the visible but makes it visible.

Keywords: art, modernism, abstract art, spiritualism, symbolism

Open Access nyilatkozat: A cikk a Creative Commons Attribution 4.0 International License (<https://creativecommons.org/licenses/by/4.0>) feltételei szerint publikált Open Access közlemény, melynek szellemében a cikk bármilyen médiumban szabadon felhasználható, megosztható és újraközölhető, feltéve, hogy az eredeti szerző és a közlés helye, illetve a CC License linkje és az esetlegesen végrehajtott módosítások feltüntetésre kerülnek. (SID_1)

☞ Beérkezett: 2019. november 25. Elfogadva: 2019. november 26.
Online First megjelenése: 2020. február 9.