



ÚJRAREKONSTRUKCIÓ

Építész:
Halas Iván,
L. Balogh
Krisztina,
ifj. Lőrincz
Ferenc

A kaposvári Csiky Gergely Színház műemléki épületének megújulása az ezredforduló utáni elvárások szerint

A zselici dombok lábánál, a Kapos-pataktól északra elterülő, enyhe lejtésű domszagra települő Kaposvár a monarchiabeli gazdasági fejlődéshez kötődően gazdagodó regionális központok egyike. A vidéki kisváros az 1880-as évektől az ipar fejlődésének köszönhetően erősödött meg, a kereskedelem gazdagodásával párhuzamosan a közigazgatás kiépülése a társadalmi tagozódást is felerősítette. A virágzó városfejlődés a vasút megjelenésével lendületet kapott, a még zselici lankákon található városrészekhez képest az északi településrészek ütemes kiépítését hozta. A vasút ma is meghatározó, szinte geográfiai jelentőségű a településen – a Pfaff Ferenc tervezte állomástól északra táblás utcahálózatával létrehozott városmag jellegzetes utcaképei a méltán egyedi hangulatú városképpel azonosíthatóvá teszik e somogyi várost. A két fásoros, néhol még lovas úttal is rendelkező egykori utcák ma ligetes beépítésűnek hatnak – kevés városunk büszkélkedhet ennyire élhető környezettel. Egykori fényét az eklektikus paloták (néha provinciális bájú, de

kellemes változatosságot mutató) sora és az egyediségükkel jellemezhető villák adta légies térarányok mutatják.

A város társadalmának kulturális élete a századforduló évtizedeit jellemző robbanásszerű fejlődéssel gazdagodott – a Kapos-patak mentén a Donner oldali Sétátéren jött létre 1888-ban a nyári színpark, mely – az igények szerint – már ekkor 1500 fő befogadására alkalmas műintézmény. [1] [2] A már említett vasút terjeszkedése és az állomás kiépülte ugyanakkor a Donnert elszakította a kiépülő városmagtól, a színparkot elhagyva a vasút előtti piacra új színház építését tervezte el a városi tanács. 1902-től folyamatosan napirenden van az állandó ház építése, de hol a helyszín preferenciája, hol az együtt építendő funkciók (pl. kaszinó és vigadó) okán nem születik egyezés létesítését illetően. Végül az 1908-ban kiírt nyilvános tervpályázatra négy színházterv érkezik, melyből első díjast nem választottak. A „vasbeton” jellegű terv 200 koronás megvételt kapott, tervező-



jének Stahl Józsefet jelölik meg a dokumentumok. [3] Az első építési terveket már Stahl József és Magyar Ede jegyzi – de még két évet kell várni a munkák kezdetéig, mert újfent másik helyszín merül fel. 1910. január 19-én a közgyűlés határozata elindítja az építkezést a tervező-páros művezetésével. A Melocco Péter budapesti fővállalkozó irányításában dolgozó, jellemzően helyi mesterek eredményességét mutatja a szerkezetnek a korszakban egyáltalán nem szokatlan gyorsaságú elkészülte 1911 áprilisában, és az év szeptemberében már nyitóelőadást tartottak a kőszínházban. A korabeli színház-boom* akkori legnagyobb játszó- és nézőtere burjánzó díszítménygazdagságával, látványos szecessziós architektúrájával a sajtó kedveltje lett. [4]

Az épületet a magyar szecesszió alkotásaként tartják számon, pedig Magyar Ede [5; 6] kvalitásos alkotói stílusa ekkor már kifelé tart a csúcstól jelentő szegedi Reök-

palota** egyediségéből. A szabad növényi ornamentikának itt már empire-hatású, kontrollált alkalmazása látható – a részletekben inkább feltűnő szabadosság mérnöki tagoló-keretek közé szorított. A ház komponáltsága számos formanyelvet felmond – de egyöntetűen nem azonosítható, legfőképp mélyesleges eklektizálás jellemzi. Pagodaszerű tömegkompozíciói egyenesen keleties hatásúak, tetődíszzei a copf formaburjánzásával kezeltek, belső architektúrája ugyanakkor majdhogyanem klasszicizáló barokkos. Építészeti különlegessége nem is az alkalmazott stílus, inkább a szerkezet innovációjában ragadható meg igazán: Magyar Ede ebben az időszakban tervezi legjelentősebb alkotásait a vasbeton alkalmazásával. Zielinszky Szilárd zseniális mérnöki elméjének köszönhetően ekkortájt terjedt el a középítésben a filigrán mérnöki konstrukció, nemcsak közintézmények nagy tereket lefedő szerkezeteinél, de társasházak és magánépítkezé-

Az estélyi fényruha lábánál lévő új bejárat, térszinsüllyesztéssel

Arányos kiegészítést eredményezett a korszerű funkciók igényelte terek kompakt tervezése





Elegáns anyaghasználat és felületkezelés – a bonyolult történeti közlekedési rendszer átlátható térbeli olvasatot kapott



Fő látványirányból továbbra is háttérben

sek kedvelt szerkezete is volt egyben.** A szűken vett egy és háromnegyed éves építés realitása ekként érthető meg igazán: a korszerű anyag és új szerkezeti rendszere végletekig feszített idő- és térdimenziói valamiként visza kellett köszönjenek.

Az idényjelleggel működő teátrumot 1955-ben állandó társulat alapításával erősítik, melynek funkcionális következményeként az épület első jelentősebb bővítését 1961-ben az architektúra folytatásával – egyfajta neoszocreális stílusban – oldották meg. (Az épület ezután, 1967-ben soroltatott be a műemlékek közé.) A színpadlás kiemelkedő tömege melletti alacsony rizalitok síkjának és tömegarányának továbbvitele részlegesen megoldotta a színpadi háttér intézményi szükségleteit, de 1986-1988-ban már csak további emeletráépítésekkel sikerült a további javító szándékú funkcionális átépítéseket megoldani, valamint ekkor létesült egy új stúdióterem is, és újult meg az enteriőr. [8]

A „végletekig feszített idő- és térdimenzió” hatásai az ezredfordulón már kifejezetten érzékelhetőek voltak. Az idényjellegű használatra tervezett épületszerkezetek



A színház környezete logikusan parkosodott – remélhetőleg a környező park tájépítészte majd segíti a rendezett környezetformálódást, ami a közeli vasútállomással együtt létfontosságú a város arculata szempontjából

fenntarthatóságának ellehetetlenülése látványos, rendszerességgel előtűnő épülethibákban mutatkozott meg, a közönségforgalmi terek a többszöri bővítésekkel is alul-reprezentált használatot engedtek, a színpadgépészet avultsága és elégtelensége kifejezetten korszerűtlenné tette a használatot. A tervezés már 2011-ben megindult, a halaszthatatlan megújuláshoz 2015-ben a Modern Városok Program nyújtotta 9,5 milliárdos forrásbiztosítás adott lendületet, a színház felújítása és korszerűsítése a város elsődleges fontosságú fejlesztése lett – 2016-ban az építkezés is elkezdődhetett.

A 100 évvel korábbi „végletekig kifeszítettség” az épület vékony szerkezetei által magában hordozta a rejtett hibákat. A többszöri elé- és ráépítések – a formamásolásnak köszönhetően – egységes képet eredményeztek, mégis a Magyar Ede-féle nyári szín hamis eredetiségét adták.

A kaposvári főépítész, L. Balogh Krisztina vezette tervezőcsoport a kőszínház komplex megújításában gondolkodott. A stratégia kiterjedt a színpadterület szükséges korszerű háttérintézmény megteremtésének szándékára, a közönségforgalmi terek megújítására és (a jövőbe tekintve) az energiahatékony működés megteremtésére. A tervezői prioritás a ház eredeti formájának rekonstrukciója mellett az újként megfogalmazható közönséghasználati téri igények rejtett, de integratív kialakítását célozta meg, és a korszerű színházi infrastruktúra befogadását biztosító kortárs épülettömeg látható addícióját kívánta megfogalmazni.

A Magyar Ede által jegyzett korabeli tervek elemzése alapján bizonyosságot nyert a „talált tárgy” nagyfokú ha-

sonlósága a tervekkel – így alapszándékként megfogalmazható volt, hogy a főépület tagolt tömegképzése viszonyerhető a későbbi ráépítések elbontásával. A visszacsúszást egyes elemeknél mégis mérlegelni kellett: a harmadik emeleti, egykoron nyitott tornác beüvegezése és a zsinórpádás melletti tömegek emeletráépítése maradt a beltéri közlekedési struktúra megtarthatósága okán. A közönségforgalom fogadására létrehozott, térszín alá süllyesztett új előcsarnok minden kiszolgáló-funkciót magába fogadhatott – így vált lehetővé az utóbbi fél évszázad jelentős épületömbökkel megjelenő, az épület tagoltságát eltüntető addícióinak visszabontása. Az 1911-es épületkompozíció légiessége így szinte helyreállt – ehhez már egyértelműen kortárs épülettömeg kapcsolódhat a zsinórpádáson túl, ahol egykoron a ház véget ért.

Ha a végletekig nem is tiszta a rendszer, mégis elmondható, hogy a mai kép jól olvasható kettősséget mutat fel: a Magyar Ede-féle 1911-es szecessziós épülethez ezredfordulós épülettömeg illeszkedik. E kompozíciós törekvés a modernitásra jellemző gondolkodásból ered. Bár az illeszkedés itt nem hasonulás, szándéka helyénva-

és zárt kubusos tömeg) a fentebb említett olvashatóság paradigmája.

A „régí és új” kettőssége megjelenítmódjának több évtizedes dilemmáját a tervezők markánsan felvállalják. A (méltányolhatóan) közel eredeti történeti forma mellett megjelenő új épületömb építészeti magatartása jó irányt vállal fel, de kompozíciós minőségének szintje a nemzetközi kortárs jó gyakorlat értékes példáitól elmarad. A régi épületet a csatlakozásnál nótba visszahúzott üvegsávval vezetí tovább, az érzékelhető épületmagasságot és homlokzatsíkokat jó vonaltartással projektálja az új tömbben, a pilaszteres vakolatarchitektúra mellett tagolatlan felületű raszteres lyukarchitektúrát használ. A szükséges gépészeti tetőszint tömegbeli visszahúzása ugyancsak helyénvaló kompozíciós mesterfogás, de a kőlap burkolatos tömb felett ez a fémburkolatos ráépítés ablakaival és párkányzatos élképzésével nem elégségesen semleges. A legfőbb bizonytalanságot a térszínbe süllyesztett oldalsó (színészbejáró, illetve a kamaraszínház megközelítse) bejáratok okozzák. Íves formaképzésük és a teátrumszerű lépcsőudvaros megközelítésük furcsa diszharmoníát okoz.

Megjegyzések

* E kultúrdömping egyébként építészeti jeles alkotásai, a szecesszió stílusában érhető változatossággal: Medgyaszay István tervezte veszprémi színház (1907–1908) és a soproni színház átépítése (1908–1909); Vágó József és László budapesti Városligeti Színkör épülete (1907); Márkus Géza–Spiegel Frigyes tervezte kolozsvári nyári színház (1908–1910); Komor Marcell–Jakab Dezső dévai színháza (1910), illetve Márkus Gézával együtt jegyzett budapesti Népopera épülete (1910–1911).

** Bakonyi Tibor Magyar Ede-monográfiája [5] gazdagodott egy angol nyelvű kiadás érdekében, [6] legfőképp Magyar Ede méltán híres Reök-palotájának felújítása kapcsán. A könyvben Kubinszky Mihály gondos építészettörténeti értékelése és a palota alsó szintjén létrejövő bankfiók kapcsán a komplex helyreállítást vezető tervezők, Fekete György és Koczor György mutatják be a Reök-palotát. Az épület a 29 éves építész első ismert alkotása – a lángelkű építészet nemzetközi mércével is kimagasló értékű szecessziós álma. A mindössze 6 évet átívelő építészeti oeuvre-ben kvalitásában egyedülálló alkotás ma regionális összművészeti központ. [7]

*** Magyar Ede ekkoriban épít szegedi utolsó alkotásait: a belvárosi sétálóutca kapuzatát alkotó Ungár–Mayer-palotát (1910–1911) és a többfunkciós bérházépület Református palotát (1910–1912). A tervező a feladatok és megbízások terhe alatt személyes válságba is kerül, felívelő pályájának tragikus szerelmi kapcsolata miatti öngyilkossága vet véget a színház átadása után háromnegyed évvel.



ló, és megjelenítésében érthető. Felvetődik a mérték és az arány kérdése – de a megválaszolásban a méltányolható funkcióigények elfogadása vezethet bennünket. A több mint 3100 m²-es történeti épülethez 430 m²-es előcsarnok társul, és a mai korszerű színhátszínházi (háttér-) körülmények biztosítását közel 6100 m²-es kiegészítéssel lehet megoldani. A majdnem „egy-a-kettő” felállást hátul kompakt épülettömeggel, elöl terepszint alá rejtetten oldották meg a tervezők. Ezzel a műemlék ház megjelenése mindenképpen erősödött, integritását a közreforgó elemek háttérben maradása segíti. Az eltérő anyaghasználat (a régi vakolatarchitektúrája mellett alapvetően kőanyagú szerelt lapburkolat) és formakezelés (a történeti tagoltsága mellett egy vonallal megnyíló szegmensív

Ezek az elérékenyűtséget sugalló kompozíciós elemek a hosszan tartó folyamat számos erősen tartott döntésirányát puhíthatják, és végeredmény tekintetében szembeötlőek is lehetnek, de méltatlan lenne a komplex megújítási folyamatot ezek mentén hangsúlyozottan kiértékelni. Visszatérve a tervezői gondolkodás struktúrájába: a didaktikus következetességgel végigvitt, a belső használatot teljes mértékben értően kezelő rendezői magatartás elismerést érdemel. A bejárati funkcionális térfelhasználás megfelelően tagolt és kimért: nemcsak a történeti épület logikájából következik jól, de az elvárható viszonyulási szint felől is elfogadható alázatossággal kezelt. A belső közlekedési rendszer érhető, sőt: az eredeti térfelhasználás demokratizálásával jobban kezelhetővé

Egy páholy-axis a színház funkcionális javára

Irodalom / References

- [1] Józsa, Anna: „A nyári színpad, mint a XIX század jellegzetes épülettípusa”, *Architectura Hungariae*, Vol 9, No 2 (2010), Paper13, hozzáférhető: <http://arch.et.bme.hu/arch_old/hu/fooldal?id=13> [utolsó belépés: 2020-01-10].
- [2] Józsa, Anna: *Színházépítész Magyarországon – Építészeti hatások, hagyományok és térformálás a 18 századtól a modern színházépítészeti elveinek megjelenéséig* [PhD-disszertáció], BME CsPDI, Budapest 2015.
- [3] Építő Ipar, Vol 32, No 28 (1908-07-12), p 185.
- [4] Magyar, Vilmos: „Vidéki épületek”, *Építő Ipar*, Vol 37, No 33 (1913-08-17), pp 359-360.
- [5] Bakonyi, Tibor: *Magyar Ede, Akadémiai Kiadó*, Budapest 1989.
- [6] Bakonyi, Tibor: *Ede Magyar*, Gyorsjelentés Kiadó, Budapest 1995.
- [7] Papp, Katalin: „Reök-palota – szenvedély építészeten és művészetben”, *Reök<pont>hu* [Honlap], hozzáférhető: <<https://www.reok.hu/hu/reok/az-epulet/item/680-az-epulet-tortenete>> [utolsó belépés: 2020-01-10].
- [8] „A kaposvári Csiky Gergely Színház rekonstrukciója – építész Novák Zsuzsanna és Czuppon Éva (KOMBER)”, *Magyar Építőművészet*, Vol 79, No 4-5 (1988), pp 36-40.

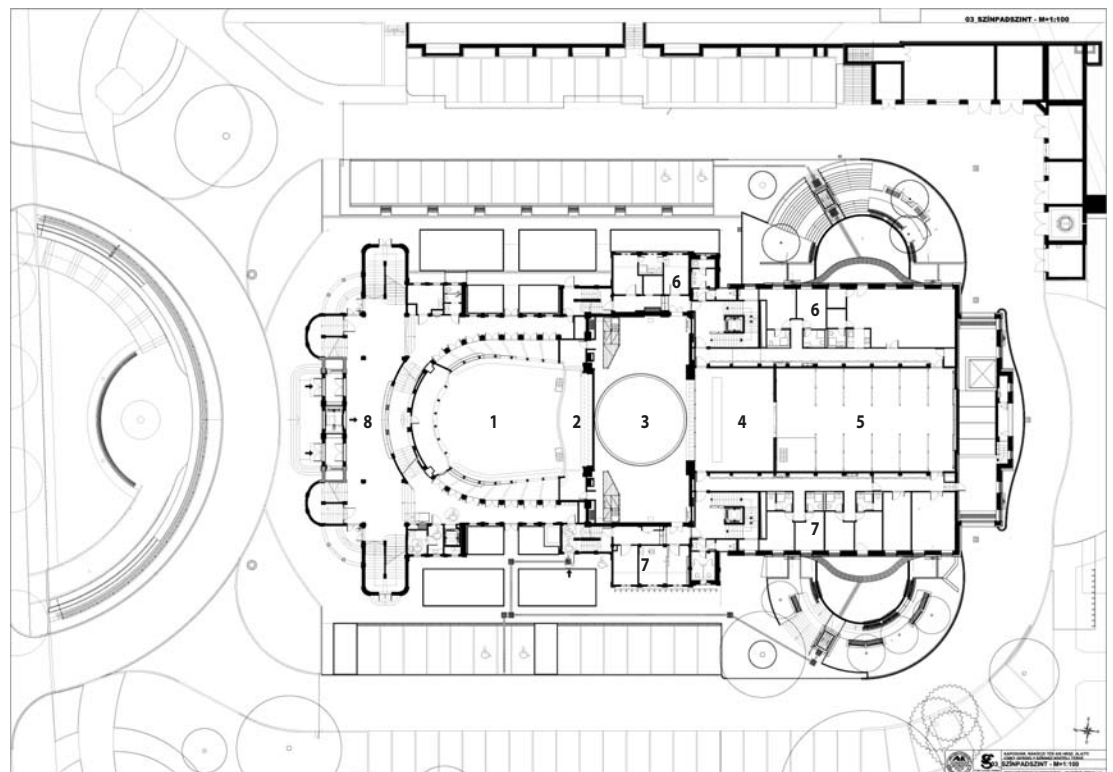
vált. Magyar Ede ugyanis külön külső megközelítésben tartotta a karzatra történő feljutást, amit a tervezők feloldottak: a főhomlokzati íves rizalitok elzárt lépcsőházat jelentettek (a földszintről felfelé haladva csak a karzatszinten lehetett kilépni), melyet a válaszfalak kibontásával integráltak a teljes közlekedési rendszerbe. A különböző térszíneket, melyeket az eredeti terv szintjén elburjánzó lépcsőkompozíció jellemezett, kellő mértékben racionalizálták, és két lifttel bejárhatóvá tették. A tengelyes kompozíciót erősíti a főpályarendszer visszaállítása – még ha formai átalakítás is eredményezett ez a nézőtér világában. Amelynek székszáma a minőségi használat érdekében újratervezés tárgya lett, és szakmai megfontolással csak 450 fő körüli befogadóképességet eredményezett. A nézőteret és pályarendszert érintő felújítások szakszerűek, az átalakítások mértéktartóak, de legfőképp funkcionálisan indokoltak, és nem haladják meg a történeti megjelenés módosulás nélküli érvényesülésének szintjét (egy karzattalvéd-befordítás vagy süllyesztés értelmes kompromisszum). A kiszolgálófunkciók jó telepítése (térköz alatt ruhatár-mosdó, a földszinten tisztán közlekedők, az emeleten büfé és a másodikon fogadás rendezésére alkalmas tér) és hierarchikus csoportosításának logikája a Magyar Ede-féle kompozíciót írja tovább, az új épülettömbben korszerűen követi. A korszerű színházi térelemek kompakt kezelésének köszönhetően a kellő méretű hátsószínpad-díszletraktár alatt kettős belmagasságú, 150 főt befogadni képes kamaraterem jöhetett létre, és az új épülettömb felső szintjén még egy kis 50 fős stúdió.

A közönségforgalmi beltér használati értéke szempontjából kifejezetten szerencsés a közlekedőterek színvilágának világos árnyalatú kompozíciója, mely elegáns és nem harsány, a kevés megújított aranyozással meglepően kellemes üdeséggel bír. A színvilág átírata kapcsán nem hallgatható el a többször feltörő kérdés vagy inkább kétely: mennyire igazolható történetileg a homlokzati szín és a beltéri közlekedő, valamint a nézőtér színhasználata? A kételkedő hangokat a téglavörös alkalmazása tekintetében eloszlatni nem lehet teljességgel, de megállapítható, hogy a nézőtér karzatai adta vöröses alapszín és a mennyezeti tojássárga-fehér kompozíciós színgangulata a folyosók és előcsarnok világos tónust alkalmazó, valamint a homlokzat mély tónust felvevő megjelenésében következetes alkalmazásnak fogható fel.

Ez a történeti logikát ismerő magatartás jellemzi a részletekben megjelenő tervezést. A történeti térstruktúra használatát gazdagítja a műemléki szerkezetek megváltoztatása nélkül a főtéren elhelyezett, a mozgáskorlátozottak közlekedését az egykori és az új érkező szintek között biztosító lift. Az akadálymentes függőleges közlekedést biztosító szerkezet elsősorban szokatlan túlpozicionálása, előtérbe kerülése felszínes értékeléssel kritizálható lehetne, de gondos építésztervezői mérlegelés alapján megállapítható, hogy a színház eredeti közönségforgalmi térbelsőjében számos térszínváltással létrehozott kapcsolatok okán máshol nem is lett volna értelme elhelyezésének. E feloldozást alátámasztandó szükséges megjegyezni itt is, hogy a kortárs szerkezetformálás elvárható gondossággal és részletezettséggel

Jó arányú kiegészítést eredményezett a logikusan továbbírt alaprajz kompakt formálása. Talán a környezet íves térszín-süllyesztékeinek némi bizonytalanságot a formaelegységesség ellenében

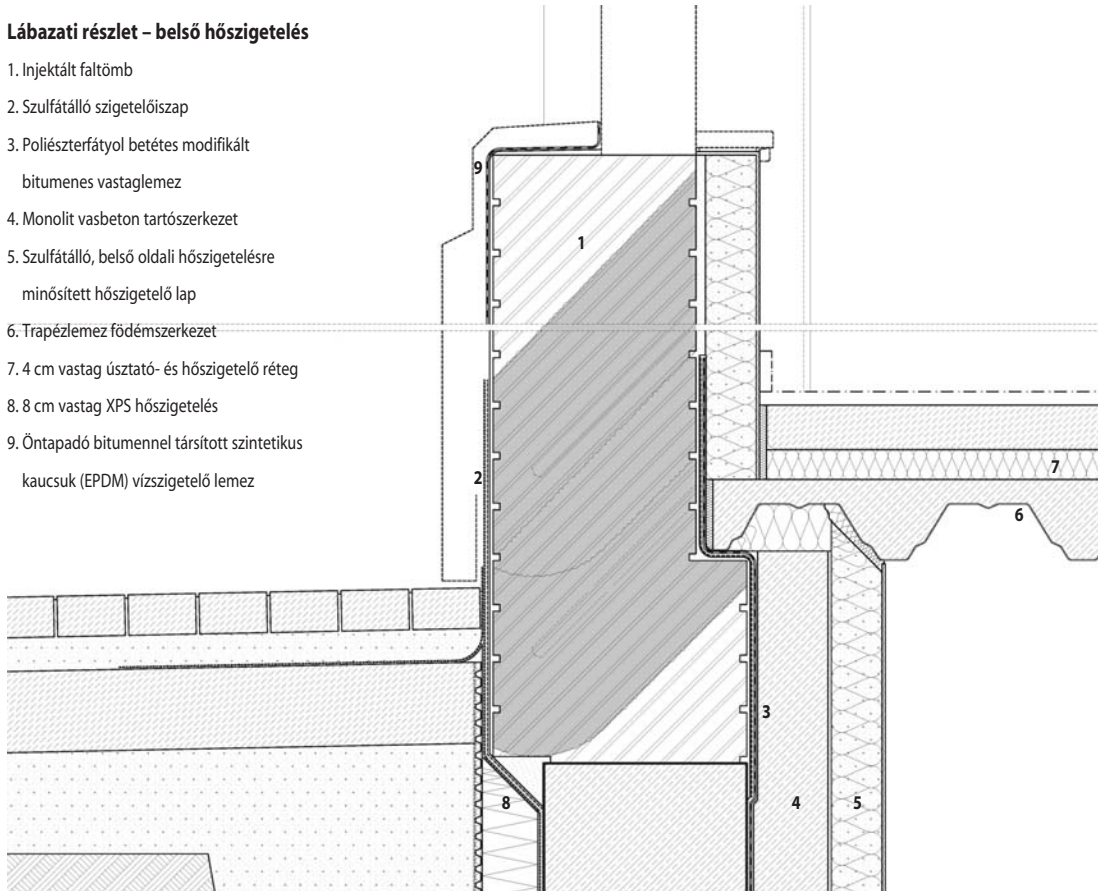
1. Nézőtér
2. Előszínpad
3. Főszínpadi doborgó
4. Hátsószínpad
5. Díszletraktár
6. Férfi öltözők
7. Női öltözők
8. Előcsarnok



tervezett, így részleges feltűnő megjelenése valójában méltányolható az adottságok tekintetében. Az akadálymentességet megoldani a 4-7 lépcsős szinteltolásokkal gazdagított közlekedőterekben szinte lehetetlen kihívásnak tűnik, a fő (nézőtéri) szintre valójában megoldottá tették a tervezők, ugyanakkor a sülyeszthető emelőlap vizuális megjelenése annyira zavaró volt, hogy eltekintettek végleges kialakításától – a közvetlen mozgáskorlátozott-bejárás a dedikált nézőtéri helyekre a gépkocsi-parkoló felől nyitható ajtón át megoldott, felügyeleti asszisztenciával.

Lábazati részlet – belső hőszigetelés

1. Injektált faltömb
2. Szulfátálló szigetelőiszap
3. Poliészterfátyol betétes modifikált bitumenes vastaglemez
4. Monolit vasbeton tartószerkezet
5. Szulfátálló, belső oldali hőszigetelésre minősített hőszigetelő lap
6. Trapézlemez födém szerkezet
7. 4 cm vastag úsztató- és hőszigetelő réteg
8. 8 cm vastag XPS hőszigetelés
9. Öntapadó bitumennel társított szintetikus kaucsuk (EPDM) vízszigetelő lemez



A ház energetikai tervezése komoly kihívást jelent összetett funkcionális igények mellett. A nézőtér teljes gépi szellőztetését kihelyezték az épületből, és a parkolólétesítéssel egybekötött környezetrendezés jellemzően térszín alatti építményeibe rejtették – közműanyagutak vezetnek át az autók alatt a használati légtechnikát. Az új épülettömbre helyezett napelemek szinte kötelezőek egy középület-fejlesztésnél, ráadásul a magassági helyzetből és a tetőhajlásszögből adódóan, valamint a környező park terebélyes fáinak köszönhetően nem láthatóak. A kényes kérdés műemléki épületek felújításánál a nyílászárók szoktak lenni. Itt az egykori nyári időszak használatból pluszprobléma adódott, amelyet a korábbi évtizedek feloldottak: a nyílászárók történeti szerkezet-képzését és formavilágát már hagyományozottan újra-

gyártották, és belső vékony hőszigetelésű szárnyakkal már kiegészítették (ahol nem, ott most ezt az elvet vették végig a tervezők). A történeti szerkezetek vonatkozásában csak a terrazzo burkolat rekonstrukciójának (értsd itt: újragyártásának) elmaradása hagy fájó érzést.

A tervezőcsoportot alkotó Halas Iván, L. Balogh Krisztina és ifj. Lőrincz Ferenc következetesen határozta meg a komplex megújítási folyamat főbb pontjait. A történeti értéket képviselő 1911-es színház helyreállítása helytálló, a továbbírást eredményező döntések (akár a részleges visszabontások, akár az új sülyesztett bejáratok léte-

sítése) használatot gazdagítanak, a változtatások precízek és méltányolható mértékűek. A háttérben, kiszolgáló helyzetben létrejött új épületrész a mai színház elvárható korszerű körülményeit teremti meg, vállalt bátorsággal az illeszkedő, de formailag markánsan elkülönülő, így jól olvasható új építészeti-tetivalkalítás tekintetében (talán) lehetne frissebb. De több mint száz év távlatából e régi ház megújulásával és kortárs háttérének megkonstruálásával egy mai színház működése vált biztosítottá.

Vukoszávlyev Zorán

Építész: ifj. Lőrincz Ferenc (Arker Stúdió Kft.)

Generál építész tervező: Halas Iván (Arker Stúdió Kft.)

Építész munkatársak: Balogh Rita, Szabó Márk (Arker Stúdió Kft.)

Beruházó: Kaposvár Megyei Jogú Város Önkormányzata

Műemlékvédelmi tervező: L. Balogh Krisztina

Belsőépítész: Fülöp Krisztina, Majercsik Laura (Komp Design Stúdió)

Statika: Harsányi Csaba (Statikplan), Brandmüller István

Talajmechanika: Schubert József

Épületgépészet: Bokor András

Szellőzés, légtechnika: Parti Ferenc

Erősáram: Gáspár Péter

Gyengeáram: Lagyánszky Tibor

Tűzvédelem: Mikus Ferenc, Csordás András

Színpad és színház technika: Barna János, Veres Sándor

Akusztika: Fűrjes Andor Tamás

Esélyegyenlőség: Németh Ágota

Épületautomatika: Harmat László

Közműépítés: Horváth Attila

Parkolóvilágítás: Zab Róbert

Tájépítészet: László Viktor

Hatásvilágítás: Fazekas Tamás

Audio-vizuális rendszerek: Molnár Károly Csaba

Restaurátorok: Erdei Barna, Fazekas Gyöngyi, Asztalos György,

Diagnosztika: dr. Orbán Zoltán, Kövesi Attila, dr. Orbán József

Út és közlekedés: Endrédi János

Víztelenítés: Petik Árpád

Felvonó: Kinder György

Fotó: ifj. Lőrincz Ferenc, Lőrincz Balázs, Halas Iván

A b s t r a c t s

WARE-NAGY, Orsolya: BACK AGAIN, AS IT ALWAYS HAS BEEN

Citation: *Metszet*, Vol 10, No 7 (2019), pp 16-23, DOI: 10.33268/Met.2019.7.1

THE MAIN GUARD'S HOUSE AND STÖCKL STEPS, BUDAPEST CASTLE, HUNGARY

ARCHITECT: FERENC POTZNER

Often the highest risk in architecture is found when trying to reconstruct the past: historic buildings lost to war damage or political neglect, where traditional skills need to be re-established and a contemporary take on the original function needs to be applied. Concise studies of original construction documents, archived photographs and modernisation of built form have led to these two projects' result. Behind traditional masonry modern facilities can be found, lifts, and modern mechanical services, creating a new form of experimental archaeology.

LULLULANGI, Mithen – SAMPEBUA, Onesimus: MAINTAINING THE CULTURAL HERITAGE OF TORAJA

Citation: *Metszet*, Vol 10, No 7 (2019), pp 24-27, DOI: 10.33268/Met.2019.7.2

TONGKONAN RESTORATION, INDONESIA

The study of the Toraja traditional house or Tongkonan in Indonesia aims to discover a better understanding of how a home serves as a container for human activities. The process of construction, from selection of materials and the cultural importance of forest estate management, through to methods of implementation and continuous social impact. Each stage being celebrated by the community to strengthen a sense of kinship. Recently some of these homes have been modernised, using for example sheet metal covering, which does increase the life span of a building at the cost of depreciating cultural and touristic value. This study aims to help the community retain value in terms of architectural and social heritage.

WETTSTEIN, Domonkos: EQUILIBRIUM BETWEEN ROCK AND PEOPLE

Citation: *Metszet*, Vol 10, No 7 (2019), pp 28-33, DOI: 10.33268/Met.2019.7.3

COVERING ARCHAEOLOGICAL ABBEY RUINS, SAINT MAURICE, SWITZERLAND

ARCHITECT: SAVIOZ FABRIZZI ARCHITECTES

The cliffside site for this abbey was chosen about 1500 years ago for its defensible location, unfortunately regular rock falls have continually damaged the buildings and endangered life. Therefore the architect opted to design a structure which actively expresses this danger, a "steel and stone roof" that catches falling rocks. The nature of this project being somewhat traumatic stands to remind visitors that one can not defeat gravity, the power of nature or spirituality and everyone can visit these monumental ruins in the knowledge that it is possible to understand the meaning behind "Take Up Thy Cross and Follow Me".

KATONA, Vilmos: NOUVEL AND ROME

Citation: *Metszet*, Vol 10, No 7 (2019), pp 34-39, DOI: 10.33268/Met.2019.7.4

ALDA FENDI'S ART FOUNDATION AT FORUM BOARIUM, ROME, ITALY

ARCHITECT: JEAN NOUVEL

Taking a historical building and redeveloping it as a complex fusion of experimental studio spaces, galleries and a restaurant has resulted in a collage of ideas. The monumental building has been reimagined as to avoid the obvious: industrial structural elements vie for place alongside original stone walls, mirror walls are placed as spatial indicators, whilst other areas are purposely fragmented in order to make a play with light. This Rhinoceros Palace is available for short term residential occupancy on the same terms as its architectural manifestation as a place for experimentation, a collage of ideas.

VIRÁG, Zsolt: THE INTELLECTUAL REBIRTH OF BUILDINGS

Citation: *Metszet*, Vol 10, No 7 (2019), pp 40-43, DOI: 10.33268/Met.2019.7.5

NATIONAL PALACE AND NATIONAL CASTLE PROGRAM, HUNGARY

39 monumental buildings, 20 palaces and 19 castles, are undergoing restoration with the intent to preserve cultural identity in today's tourist orientated market. Careful understanding of the original function of these places must be identified prior to adding layers of the contemporary. This complex process should draw inspiration from the past, providing visitors with anecdotal experiences that stand firm in the present. Each of these buildings can be viewed as a process of intellectual

rebirth aside from their physical substance being subject to restoration. All of these buildings serve new functions, can be visited as traditional tourist attractions and are supported by the implementation of interactive learning tools.

WESSELÉNYI-GARAY, Andor: TEXT MONTAGE ABOUT A CORNER BUILDING

Citation: *Metszet*, Vol 10, No 7 (2019), pp 44-49, DOI: 10.33268/Met.2019.7.6

GYÖRGY SZABAD PARLIAMENTARY OFFICE BUILDING, BUDAPEST, HUNGARY

ARCHITECT: BENCE VADÁSZ

Urban renewal, especially in conservation areas, often raises debate regarding the choice of what might be considered an appropriate architectural style: the aesthetic ideal might be considered "beautification", "symbolic" or "political". The sensitivity of reconstructing office space in the same urban space as the Parliament building resulted in a decision to reconstruct, reflect, the neighbouring buildings' facades behind which a contemporary office building hides. Aside from debating style this project implemented innovative solutions, regarding cladding technology, reduction of weight due to poor foundation conditions and the logistics required to construct a new building without closing down one of Budapest's most important metro stations.

SZÉKELY, Márton: 134 YEARS OF COLOURS

Citation: *Metszet*, Vol 10, No 7 (2019), pp 50-55, DOI: 10.33268/Met.2019.7.7

MILLENNIUM HOUSE RECONSTRUCTION, BUDAPEST, HUNGARY

ARCHITECTS: CSABA NAGY and KÁROLY PÓLUS

Pavilions in parks, including this one in Budapest's Varosliget Park, have often suffered from neglect and/or poorly conceived restoration work. Here is an example where stepping back in time to examine the original designs has inspired a more socially and architecturally sensitive project. The original external envelope has been restored to its original decorative splendour, whilst the interior design has paid its dues to the past without submitting to overt sentimentality, providing an improved visitor experience.

WETTSTEIN, Domonkos: STAR SHAPED TIME

Citation: *Metszet*, Vol 10, No 7 (2019), pp 56-59, DOI: 10.33268/Met.2019.7.8

STAR FORTRESS RESTORATION, KOMÁROM, HUNGARY / ARCHITECT: ISTVÁN MÁNYI

As with many examples of Star Forts, dating back to the Renaissance, the plan form can not be appreciated from the ground. This defensive building type is unique for the way rampart walls and their subsequent access corridors and ancillary spaces create an unusual play on form, natural light and one's sense of orientation. Military installations once restored make ideal exhibition spaces, ideal for exploring as a realtime and historic experience. The quality of brickwork, contemporary masonry and architectural concrete also assist in this game play between past and present.

VUKOSZÁVLJEV, Zorán: RECONSTRUCTION AGAIN

Citation: *Metszet*, Vol 10, No 7 (2019), pp 60-65, DOI: 10.33268/Met.2019.7.9

CSIKY GERGELY THEATRE RENEWAL, KAPOSVÁR, HUNGARY

ARCHITECTS: IVÁN HALAS, KRISZTINA L. BALOGH and FERENC ifj LŐRINCZ

Restoration and expansion of a more than one century old theatre building raises the question of examining parameters: What historic elements should be preserved to maintain the monumental building status, what changes to later additions are required and finally how to integrate ideas suited to the twenty-first century? The answer can be found in the past by undertaking a faithful restoration of the existing building and seeking out how to expand upon the original structural logic to create a contemporary extension and landscaping plan. The original pagoda like baroque theatre now sits upon a modern plinth creating a sense of dramatic approach to the functional and architectural presence.