

# ÉPÍTŐTÁBOR MONORON

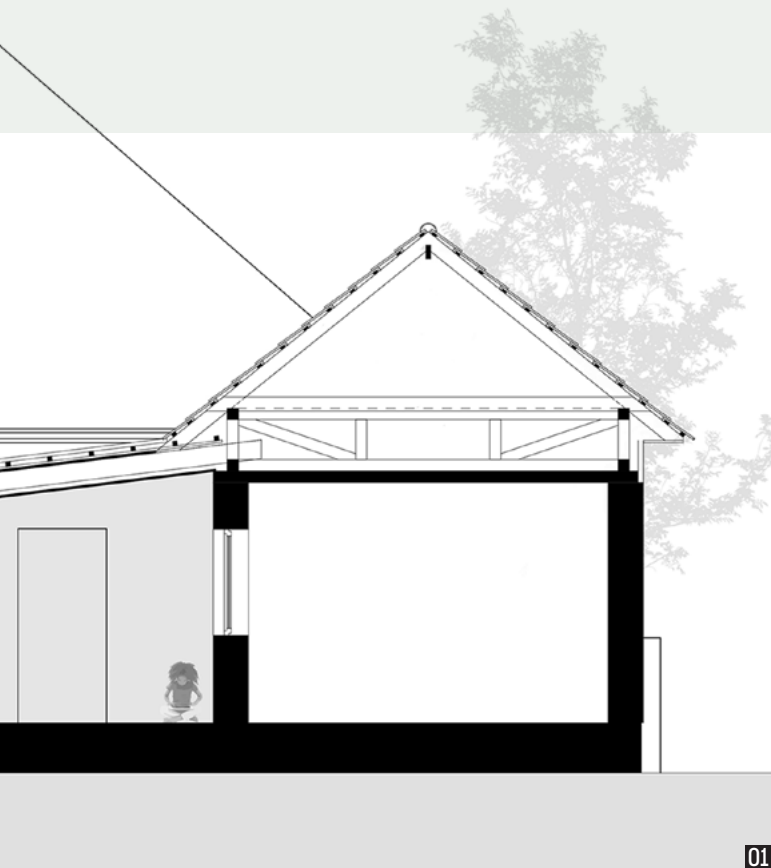
AZ ELFOGADÁS SÜTÖDE FELÚJÍTÁSA

SZERZŐ |  
Kemes Balázs

— Az építésszé válás folyamatának mérföldköve az az alkalom, amikor először próbálja valaki megépíteni azt az épületet vagy teret, amelyet elképzelt és megtervezett. A gondolkodás ekkor lép ki a rajz fiktív világából vagy a modell absztrakt valóságából. Hirtelen minden megfoghatóvá és bejárhatóvá válik. Súlya, anyaga, tapintása, színe, illata lesz az anyagoknak, a fények, átlátások hatására megelevenednek a terek, végül a beköltöző élet fokozatosan helyekké alakítja az épületeket. Maga az építés folyamata is számos új szemponttal gazdagítja az építészeti gondolkodást. A különböző anyagok megmunkálhatósága, az egyes szerkezetek felépülésének logikája mellett értelmet nyernek a használat szempontjai, és megjelenik a csapatmunka műfaja, hiszen már a legkisebb építmény felépítése is nehezen képzelhető el egyedül.

02

— Minden építész életében máskor jön el ez az alkalom, de úgy hiszem, hogy kivétel nélkül nyomot hagy. Oktatóként fontosnak tartom, hogy, ha lehet, még az egyetem évei alatt, védett helyzetben és pozitív eredménnyel történjen mindez. Legalább ilyen meghatározó az is, hogy ha építünk, akkor ne öncélúan



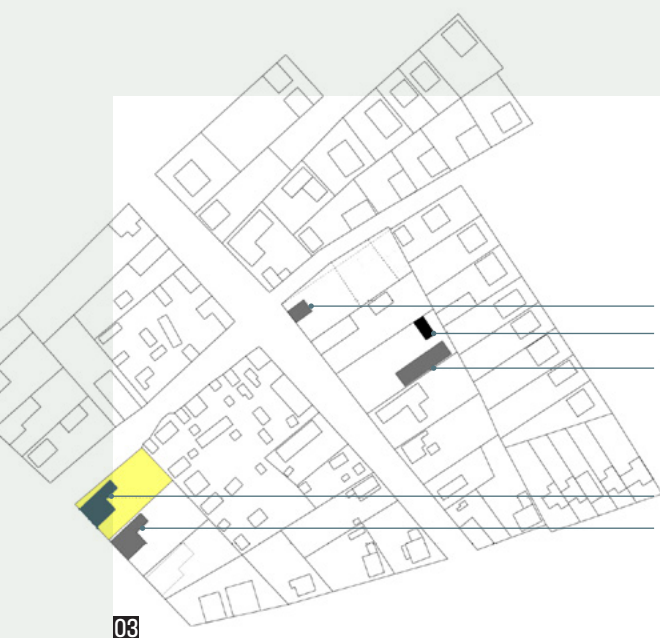
Rendhagyó a monori Tabán városrészben zajlott felújítás: a mélyszegénységben élők megsegítésére már korábban készült biobrikett-száritó, most pedig egy gyerekházhoz veranda készült, a telepi sütőde épületét pedig átalakították, hogy alkalmas legyen a duplájára növekvő dolgozói létszám mellett.

tegyük, hanem valahol hasznosuljon az elkészült épület. Régóta jelen van a világban ez a gondolat, számtalan csoport dolgozik párhuzamosan hasonló szándéktól vezérelten. A frankfurti Német Építészeti Múzeum (Deutsches Architekturmuseum Frankfurt) és a bécsi Építészeti Központ (Architekturzentrum Wien) megbízásából Andres Lepik kurátor állított össze válogatást a szociálisan elkötelezett építészet projektjeiből. A Think Global, Build Social!<sup>[1]</sup> című, magyarországi munkákat is bemutató vándorkiállítás 2016-ban volt látható Budapesten. A gyakorlati oktatást és a segítségnyújtás vágyát fedésbe hozva szervezetek építőtáborokat<sup>[2]</sup> immár 12 éve.

— Monor Tabán városrészében pár utcányi, nem túl nagy kiterjedésű területen jelenleg ~520 ember él mélyszegénységben. A Magyar Máltai Szeretetszolgálat Jelenlét Programja<sup>[3]</sup> 2004 óta működik itt és képez egyfajta védőháló a főleg gyermekekből és fiatal felnőttekből álló csoport köré. A napi segítségnyújtás és az egymást erősítő felzárkózató programok mellett próbálja az itt lakók sorsközösségét valódi közösséggé szervezni. →

- 01 Metszet a verandán át  
02 Az új elrendezés prezentálása | Fotó: Kemes Balázs

03



Fürdőház és foci pálya  
 Biobrikett manufaktúra  
 Hangár

Gyerekház  
 Tanoda



03

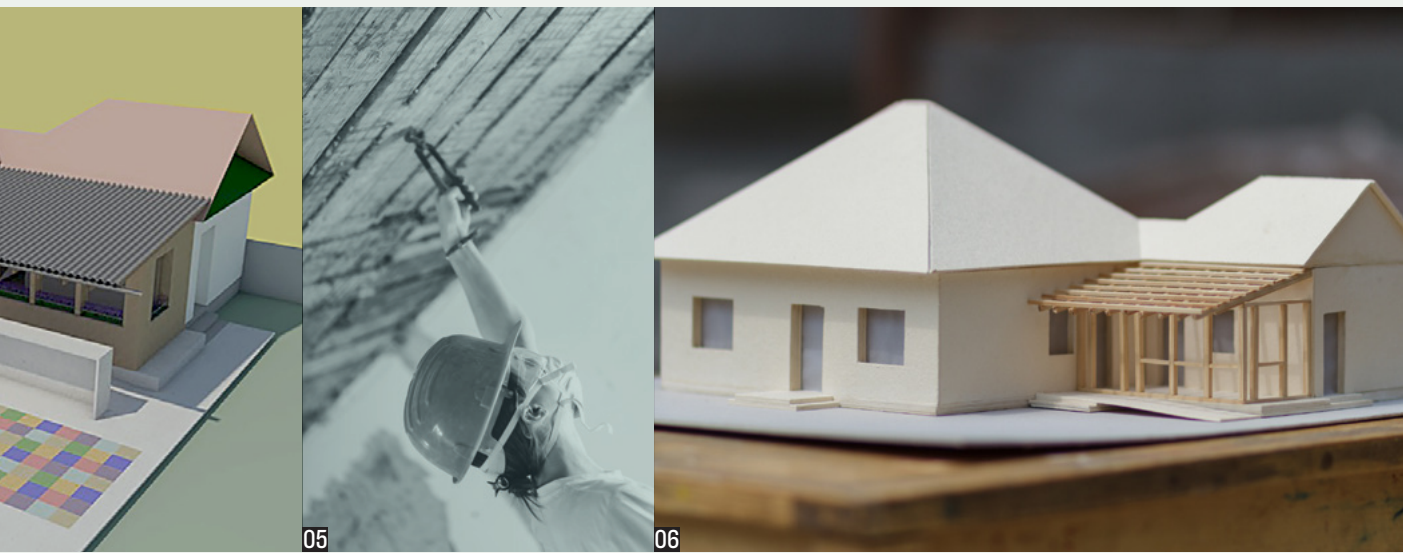
04

Építész munkacsoportunk személyes ismeretségen keresztül, 2012 tavaszán érkezett a Tabánba, ahol két év kutatást és előkészítést követően szervezte az első kísérleti építkezést. 2014 nyarán, építőtábor keretében építettek biobrikett-szárítót<sup>[4]</sup> telepek, építészmérnök-hallgatók és meghívott mesterek közösen. A praktikus és egyszerű kialakítás, valamint a szerény anyaghasználat ellenére a telepen korábban nem ismert, magas minőségű épület született. A kísérleti építkezés eredménye nemcsak a telepi embereket, hanem a szeretetszolgálat munkatársait, az önkormányzat dolgozóit és a város többi lakóját is meglepte. A közös munka és a nem várt siker összekovácsolta a résztvevőket, számos előítéletet szüntetett meg, és egy új jövőkép rajzolásába kezdett. „Új hiedelmet épített”,<sup>[5]</sup> ahogy Marosi Bálint fogalmazta egy 2016-os recenzióban.

— A telepi körülmények felszámolását célzó, máig tartó egyeztetéssorozat indult ekkor. Ennek fontos eredménye a terület szabályozási tervének 2017-es módosítása, amelyhez Soltész László volt táborozó Otthon a telepen című diplomamunkája is nagyban hozzájárult. A módosítás a korábban javasolt ellátó intézmények fejlesztését teszi lehetővé, emellett a terület rossz minőségű, illegális épületállományának lecserélését és jogilag rendezett státuszba hozását segítheti. Az elmúlt éveket a kutatás, a folyamatos egyeztetés, valamint a különböző szakmák sokszor ellentétes irányba mutató szempontjainak közös nevezőre hozása jellemezte. Az elméleti munka mellett igyekeztem figyelemmel kísérni a helyszíni változásokat. Bár sok előrelépést sikerült megtenni az évek alatt, mégis úgy éreztem, hogy újra szükség van valamilyen kézzel fogható építészeti jelenlétre a Tabánban. Egy új monori építőtábor szervezését határoztam el.

— Az előkészítés az előző évek táborainál kialakult módszer alapján zajlott. Nem pályázatot követően választottam ki egy tervet, amelyet továbbfejlesztve megépíthetünk a nyáron, hanem vezetett csoportmunkában közösen hoztuk létre azt. A folyamatba felsőbb éves hallgatók vehettek részt, majd alsóbb éveseket toborozva nagyobb csapattal zajlott az építkezés. A korábbiakhoz képest annyi változás történt, hogy a kultúra és építészet<sup>[6]</sup> című két féléves kurzus adott formális keretet a projektnek. 2017 ősztől szervezem a tárgyat, amelynek őszi féléve

*A két éve indult vállalkozás  
 a telepi nőknek próbál  
 munkalehetőséget biztosítani,  
 az ő helyzetük a legnehezebb.*



mindig a következő táborhelyszínhez kapcsolódó témaköröket járja körül meghívott előadók segítségével, majd a kiválasztott feladat tervi előkészítése történik a tavaszi félévben. A 2018–2019-es tanév témaköre<sup>[7]</sup> a mélyszegénység és a társadalmi kirekesztettség, feladata a Nyitnikék Biztos Kezdet Gyerekház verandájának újjáépítése volt.

01  
04  
06

- 03 Monor, Tabán városrész helyszínrajza
- 04 Gyerekház, veranda-látványterv
- 05 Mennyezeti deszkázat javítása | Fotó: Képkocka
- 06 Az új veranda szerkezeti modellje | Fotó: Képkocka

— Az épületben működő program<sup>[8]</sup> a szülő-gyerek kapcsolat erősítését, a gyermekek képességeinek kibontakoztatását célozza 0–3 éves korú gyermekek és szülei részére. A hajdani kockaházon részleges felújítások már történtek, de nagyon sok feladat várat még magára. A napi étkezések és a szülőknek tartott foglalkozások részben a drótüveggel határolt verandán zajlanak. A rossz hőszigetelő képesség mellett sajnos gyakori a beázás, ezért is választottuk feladatul ennek az épületrésznek az újjáépítését. A gondos előkészítés ellenére azonban nem tudtuk megépíteni az új verandát, mert nem sikerült előteremtenünk az összes szükséges építőanyagot. Ennek ellenére úgy döntöttem, hogy nem mondom le az építőtábor, hanem előregyártjuk és összeállítjuk a könnyűszerkezetes épület favázát, hogy egy kiállítás segítségével támogatókat gyűjtsünk a munka folytatásához. A új veranda 1:1-es léptékű modelljét a biobrikett-szárító mellett álló hangárban építettük meg. A leegyszerűsödött munka természetesen nem töltötte volna ki a tábor idejét, ezért új feladatot kerestem a részt vevő hallgatóknak. Egy párhuzamosan futó építkezésbe, az Elfogadás sütőde felújításába és bővítésébe kapcsolódtunk be.

— A két éve indult vállalkozás a telepi nőknek próbál munkalehetőséget biztosítani, az ő helyzetük a legnehezebb. A fiatal anyukák a korai gyermekvállalás miatt csak később jutnak el oda, hogy belépjenek a munka világába, és az alacsony iskolázottság mellett nehezen tudnak elhelyezkedni. Az idősebb asszonyoknak pedig az egészségügyi problémák jelentenek akadályt. A mostani telepvezető, Deákné Juhász Katalin kezdeményezésére és az Artemisszió Alapítvány segítségével a telepi nők arról kezdtek gondolkodni 2017-ben, hogy ha választhatnának, akkor milyen munkát végeznének szívesen. Hosszú keresgélést követően és rengeteg küzdelemmel jutottak el oda, hogy a Gyerekház melléképületében, a veranda melletti helyiségben ma egy sütőde működik. A közösségi tervezés eszközével alulról építkező, példaértékű folyamatot a BBC GoodFood magazin<sup>[9]</sup> júliusi számában olvasható riport írja le részletesen. →





— A 12 m<sup>2</sup>-en működő 3 fős apró vállalkozás a kezdeti nehézségek után hamar ismertté vált Monoron. Egyre több a megrendelés, és időközben a dolgozók létszáma is 6 főre növekedett, így szükségessé vált a bővítés és fejlesztés, amelynek pénzügyi alapját több kisebb támogatás teremtette meg. Nem várt lehetőségként kínálkozott emellett, hogy a budapesti Szinergia Szakiskola volt szakács- és cukrászképző intézményének berendezéseit lehetett kedvezményes áron megvásárolni. A munka a berendezések válogatásával kezdődött. Felkerekedtünk a sütődei asszonyokkal, hogy megnézzük, mire lenne szükségük, milyen bútorokat és konyhagépeket lenne érdemes megvásárolni. A táborozókkal mindent alaposan megmértünk és lefényképeztünk, amire csak rámutattak. Ezután a sütődét és a raktárhelyiséget mértük fel, és persze rengeteget beszélgettünk, számolgattunk, hogy mi férne bele reálisan a keretekbe. Közösen próbáltuk összeállítani a beruházás pontos programját. Az építőtábor hirtelen közösségi tervezésbe váltott át. Számomra nagyon szokatlan volt ez a műfaj, de ugyanakkor hihetetlenül inspirált is.

07 Építőtábor 2019 Monor, csoportkép | Fotó: Kiss Cecília  
 08 Régi vakolat bontása | Fotó: Kemes Balázs  
 09 Az elkészült sütőde | Fotó: Máté Albert

— A hatékonyabb munka érdekében aztán két csapatot hoztunk létre. Az egyik csapat szerkeszteni kezdte a lehetséges elrendezési változatokat, a másik a bontásokat és feltárásokat végezte, a szünetekben pedig egymást tájékoztattuk a friss fejleményekről. Hamar kiderült, hogy a rendelkezésre álló tér túl kicsi, az kiválasztott berendezéseknek csak egy részét lehet elhelyezni. A szerkezeti feltárások is váratlan nehézségekkel szembesítettek. Több helyen találtunk beázást, a vakolat már érintésre is lepotyogott, és a padlón sok helyen volt vizesedés, ami csőtörést vagy valamilyen szivárgást jelzett. A két helyiséget elválasztó falról kiderült, hogy nem tartófal, és a benne lévő falazott kéménytestnek állékonysági problémái vannak. Nagyon rossz volt szembesülni ezzel a helyzettel, félve mondtuk el az asszonyoknak. Nem akartuk elvenni a kedvüket a rossz hírrel, hogy a rendelkezésre álló keretből nem érdemes nekiállni a felújításnak. Meglepetésünkre egyáltalán nem törte le őket a hír, sőt biztattak bennünket, hogy vágjunk bele! Bármeddig is jutunk, már azzal is előrébb lesznek, és a befejezéshez szükséges pénz is meglesz idővel.

— Egy ajtónyitással indult teljes körű felújításban találtuk magunkat váratlanul. Első lépésként az instabil kéménnyel együtt a válaszfalat bontottuk el, így létrejött egy 22 m<sup>2</sup>-es tér, amelyben már minden elfért. Levertük a rossz minőségű vakolatot a falakról és a mennyezetről, felbontottuk a padlót, ahol megtaláltuk a csőtörést, hőszigeteltük a fafödém gerendaközeit, és ideiglenes vízszigetelést készítettünk a padlásdeszkázaton, mert a tető is nagyon rossz állapotban volt. Pihenőidőben támogatást keresve építőanyag-gyártóknál kopogtattunk. Meglepő

07

08  
09

05



09

nyitottsággal fogadtak bennünket mindenhol, és az építőtábor végére sikerült mindent beszerezni. A spontán alakult helyzet miatt maga az építkezés nem tudott befejeződni a tábor ideje alatt, ezért még rendszeresen visszajártunk a következő hónapokban. Új, hőszigetelt padlószerkezet került a régi helyére, üvegdarabokkal díszített, csiszolt betonburkolattal. Az újravakolt felületekre hófehér mázas kerámia burkolat készült, és a tiszaburai asztalosműhelyben gyártott új fa nyílászárók kerültek a régiéik helyére. A konyhai berendezések is rendben megérkeztek, és az ősz végére birtokba vehették az asszonyok az új sütődét. Pontosabban csak visszaköltöztek az átmeneti helyükről, hiszen a munka nem állt meg az építkezés alatt. Ideiglenesen a gyerekház és a tanoda konyhájában dolgoztak, hogy ne veszítsék el a kialakult vevőkört, és hogy összegyűjtsék a hiányzó pénzt.

— A szociális építéssel kapcsolatos kutatásom során, valamint az elmúlt évek táborhelyszínein rengeteg nehéz, sokszor kilátástalan élethelyzettel találkoztam. Biztosan mondhatom, hogy a Tabán a legembert próbálóbb helyek egyike. A sütődei asszonyok hitéhez és élni akarásához hasonlóval mégsem találkoztam máshol, a mai napig a hatása alatt vagyok. Azt gondolom, hogy nagyon sokat tanulhatunk tőlük. A táborozók nevében is köszönöm nekik a kitartó bizalmat és támogatást! ■

További részletek a tábor fényképes naplójában.<sup>[10]</sup>

#### IRODALOM / REFERENCES

- [1] Zöldi, Anna: „Think global, build social! A szociális építészet új formáiról”, *Metszet*, Vol 7, No 3 (2016), pp 50–53.
- [2] Kemes, Balázs: „Nyitottság és integráció az alkotói munkában”, doktori értekezés, 2016, hozzáférhető: <[http://dla.epitesz.bme.hu/appendfiles/1335-dla\\_ertekezes\\_kemes\\_balazs\\_20151210.pdf](http://dla.epitesz.bme.hu/appendfiles/1335-dla_ertekezes_kemes_balazs_20151210.pdf)> [utolsó belépés: 2020-01-12].
- [3] A Magyar Máltai Szeretetszolgálat Jelenlét Programja [honlap], hozzáférhető: <<https://jelenlet.maltai.hu/helyszinek/monor-taban/>> [utolsó belépés: 2020-01-12].
- [4] Fazekas, Katalin – Kemes, Balázs – Oroszlány, Miklós (eds): „Biobrikett szárító – Monor Építőtábor”, ISBN 978-963-08-7701-5, 2014.
- [5] Marosi, Bálint: „Hiedelem-építők, Biobrikett-szárító, Monor”, *Régi-új magyar építőművészet*, Vol 16, No 5 (2016), pp 44–45.
- [6] BME Középülettervezési Tanszék, Kultúra és építészet című tárgy leírása, hozzáférhető: <<http://www.kozep.bme.hu/kultura-es-epiteszet/>> [utolsó belépés: 2020-01-12].
- [7] BME Középülettervezési Tanszék, Kultúra és építészet című tárgy leírása, tematika 2018–2019, hozzáférhető: <[http://www.kozep.bme.hu/wp-content/uploads/2018/08/kultura-epiteszet\\_1\\_2018\\_tematika\\_20180828.pdf](http://www.kozep.bme.hu/wp-content/uploads/2018/08/kultura-epiteszet_1_2018_tematika_20180828.pdf)> [utolsó belépés: 2020-01-12].
- [8] Gyerekesély Program [honlap], hozzáférhető: <<http://gyerekesely.amorf.net/?p=817>> [utolsó belépés: 2020-01-12].
- [9] „Egy sütemény csak akkor lesz jó, ha a szívet is beleteszi az ember”, BBC GoodFood – Világkonyha magazin, Vol 8, No 7 (2019), pp 86–88.
- [10] Építőtábor 2019 Monor [honlap], hozzáférhető: <<http://www.facebook.hu/epitotabor2019monor>> [utolsó belépés: 2020-01-12].

# ABSTRACTS

## WARE-NAGY, Orsolya: Time Travel on 14,000 Square Metres - Renovation of Museum of Fine Arts and the Roman Hall

Citation: Metszet, Vol 11, No 1 (2020), pp 12-19, DOI: 10.33268/Met.2020.1.1

Museum of Fine Arts, Budapest, Hungary | Architect: **István Mányi**

Following years of extensive renovation work to the Museum of Fine Art, the Roman Hall has also been restored to its former

splendour. The latter suffered war damage and later insensitive modernization rendering it unusable since the end of WWII. As part

of the Liget Budapest Project an important part of Budapest's cultural heritage is now available for public viewing.

## HERCZEG, László - PARAMESWARAN, Lekshmy: "1+1=3" When Architecture Meets Service Design

Citation: Metszet, Vol 11, No 1 (2020), pp 20-23, DOI: 10.33268/Met.2020.1.2

Architect: **The Care Lab**

Based in Barcelona, this international network of designers-turned-activists seek to transform our world on a local and global level by examining how design can impact empathy skills, optimistic mindsets and

solution-orientated approaches to improve the built environment. What tools, techniques and practices are required to improve care in society? How to define shared processes and capabilities? The office's approach is

based upon values established by its founding members Lekshmy Parameswaran and László Herczeg.

## JENSEN, Thomas Bo: A New, Contemporary Layer To Ribe's Culture and History

Citation: Metszet, Vol 11, No 1 (2020), pp 24-29, DOI: 10.33268/Met.2020.1.3

Kannikegarden Parish Centre, Ribe, Denmark | Architects: **Lundgaard and Tranberg Arkitekter**

Modern buildings in RIBE are a rare occurrence, therefore the risk of succumbing to pastiche must be avoided. How does a new building retain the quality of materials, form, surfaces and space required in a historic city?

Traditional methods have been applied in terms of materials used, coarse timber planks, handmade bricks and sloppy shuttered concrete: all point possibly to a time in the history, yet are manifested in a contemporary

building form. The priority being material honesty that helps regenerate the area around the cathedral.

## SCARANARO, Nicola: In the Ancient Heart of the City

Citation: Metszet, Vol 11, No 1 (2020), pp 30-35, DOI: 10.33268/Met.2020.1.4

Bloomberg Headquarters, London, England | Architects: **Foster and Partners**

As an outstanding example of BREEAM standards this office development, comprising of two buildings on a 3.2 hectare site, strives to revitalize the heart of the city. Aside from

moving the building cores to the perimeters the inclusion of artworks including Cristina Iglesias' "Forgotten Streams" assists in the definition of public spaces. The latter idea exaggerated

by the central Vortex, use of curved timber shells and glazed lifts. The overall intention is to animate space and increase the chance of meetings and informal discussion.

## ORTIZ, Antonio: Openings

Citation: Metszet, Vol 11, No 1 (2020), pp 36-41, DOI: 10.33268/Met.2020.1.5

Rijksmuseum, Amsterdam, Holland, Atlético Madrid Stadium, Madrid, Spain | Architects: **Cruz y Ortiz Arquitectos**

Amsterdam's Rijksmuseum, dating back to the late nineteenth century, served two functions: that of a national museum and a gateway to the south of the city. Over time the need for development has resulted in two entrances, two main staircases and the only joined floor being the first floor. The need for further exhibition space lead to developing

labyrinthlike connections, reducing natural light and generally misleading visitors. The intention of this new spatial development is to provide clarity of access, visual links and re-establish the museum's sense of grandeur. By expanding the old Athletics Stadium of the Community of Madrid it was possible to achieve a 70,000 spectator football

stadium to host European level competitions. This extension retains the original character of its predecessor whilst developing a new image for the club. The use of concrete and a unifying roof structure contribute to a new homogeneity that further reinforces this new image.

## KEMES, Balázs: Construction Camp in Monor

Citation: Metszet, Vol 11, No 1 (2020), pp 42-47, DOI: 10.33268/Met.2020.1.6

Renovation of a Bakery, Monor, Hungary | Architects: **Balázs Kemes**

Tabán, a part of the rural town of Monor suffers from serious poverty and unemployment issues offering the project architect an opportunity to expand on his role as an educator at the Budapest Technical University in developing ideas

along the "Think Global, Build Social" path. Here a small bakery had the fortune to be a growing success story, with very little space to operate from, doubling its staff from 3 to 6. Relocation was not an option; therefore rethinking the available building became

a core to this project. Previously working from 12 sqm the bakers now have a 22 sqm workplace as a result of innovative thinking and the proactive input of the construction camp team.

## KEMES, Balázs: Social Housing Between, in Front, Behind, Above Existing Castle Walls

Citation: Metszet, Vol 11, No 1 (2020), pp 48-53, DOI: 10.33268/Met.2020.1.7

Buda Castle Lifts, Budapest, Hungary | Architects: **Taát Múterem**

As part of a program initiated in 2014 to make Buda Castle barrier free, three lift towers where constructed in 2015. A small scale yet rewarding project regarding the World

Heritage castle ramparts demands a unique architectural approach. From inception this project needed to respond to difficult site conditions, archaeological excavations and

the element of unforeseen circumstances due to the nature of the project: all in response to architectural and structural concepts to achieve the optimum result. ■