

ÉLŐNYELV

Névszociológiai analízis Szentpéterszeg helynevei alapján*

1. rész

1. Bevezetés. A helynevek használatának kérdései régóta foglalkoztatják a kutatókat, nem véletlen tehát, hogy a tanulmányozásukra egy önálló részdiszciplína, a helynév-szociológia alakult ki. A szociológiai aspektusú vizsgálatok kezdetben csak szórványosan jelentek meg egy-egy publikációban, napjainkban azonban mind több és több munka – tudományos tanulmány és egy monográfia – tárgyal helynév-szociológiai kérdéseket (GYÖRFFY 2012, 2013, 2015a, 2015b, 2015c, 2015d, 2016, 2017, 2018a, 2018b, 2018c; E. NAGY 2015, 2016, 2018; SZILÁGYI-VARGA 2017a, 2017b, 2018). E dolgozatok jellemzően a debreceni névkutató műhely keretében születtek meg, s az alábbi szempontokat járták körül: vizsgálat alá vonták a helynevek identitásteremtő szerepét, a szleng helynevekhez kapcsolódó attitűdöket, a névvariánsok tipológiáját, a mentális térképeket, a névközösségeket, valamint a helynév-kompetenciát. Vizsgálták tovább a helynévismeretre ható nyelven kívüli tényezőket, valamint a nyelvi-névrendszertani szempontokat is. Minthogy e munkák elsősorban az induktív általánosítás elvét alkalmazták, a tudományszak fejlődését meglátásom szerint az szolgálhatja leginkább, ha mind több és több, egymásra vonatkozatható szisztematikus élőnyelvi vizsgálat lát napvilágot. Az egyes kutatási eredmények egymásra vetítése nem csupán a még formálódó terminológiai és módszertani keretrendszer megszilárdulásához járulhat hozzá, hanem az összevetés révén az elméleti általánosítás céljából tett megállapítások finomítására, árnyalására is sor kerülhet. Mindezekből adódóan jelen tanulmányomban egy újabb esettanulmánnyal igyekszem bővíteni az eddigi empirikus élőnyelvi vizsgálatok sorát. A számos izgalmas helynév-szociológiai vizsgálati szempont közül az alábbiakban az életkor és a nem névismeretre gyakorolt hatását, valamint a névrendszer és a névismeret összefüggéseit állítom a középpontba, majd azt követően egy konkrét névközösség-vizsgálat eredményeit is közre adom.

A vizsgálat alapjául a 2016-ban hagyományos helynévgyűjtés során egybeállított helynévkorpusz szolgált, melyet 7 szentpéterszegi lakostól gyűjtöttem össze (E. NAGY 2016a). A hagyományos helynévgyűjtés eredményeképpen összeállt névkincs ismeretét szóbeli interjúk során mértem fel. Az interjúk előtt minden esetben rögzítettem az adatközlők alapvető személyi adatait (nevét, nemét, életkorát, iskolai végzettségét), foglalkozását és etnikai hovatartozását. A vizsgálatba bevont lakosok kiválasztásakor arra törekedtem, hogy az adatközlők összessége valamennyi szempontból reprezentálja a közösséget. A névismereti interjúk minden esetben kötetlen beszélgetéssel indultak a határ, majd a belterület neveiről. Képzeletben a táj egy-egy szegletére navigáltam adatközlőmet, s kértem, hogy sorolják fel, milyen helyek vannak arrafelé. Ezt követően kiindulópontként jelöltem meg

*Készült az Emberi Erőforrások Minisztériuma Új Nemzeti Kiválóság Programjának, valamint az NKFI 128270 számú pályázatának a támogatásával.

a saját utcájukat, s arra kértem őket, hogy onnan gondolatban elindulva mutassák be a falut. Az interjúk második felében valamennyi adatközlőmet megkérdeztem az interjú során nem említett helynevekhez fűződő névismeretéről is, a kikérdezés módszerét alkalmazva.

A helynévismereti felmérés harmadik szakaszát a gyűjtött anyagok rendszerezése jelentette. Ebben a munkafázisban a gyűjtés során Excel-állományokba rendezett információk feldolgozása és kiértékelése történt meg.

Munkám elméleti keretét a funkcionális nyelvészetben határozom meg, s ennek megfelelően a helyneveket szélesebb társadalmi, szociokulturális összefüggések közé helyezve vizsgálom. Napjainkban több kutató is úgy vélekedik, hogy a helynévkutatás – sőt általában az onomasztika – legcélszerűbb elméleti keretként a funkcionális nyelvészet jelölhető ki (HOFFMANN 2012: 10, 2014: 7–9; HOFFMANN–RÁCZ–TÓTH 2018: 148; RESZEGI 2009: 22). Ezt az elméleti háttérrel alkalmazta például TÓTH VALÉRIA több monográfiájában ómagyar kori hely- és személynévek feldolgozásakor (2016, 2017), a HOFFMANN–RÁCZ–TÓTH szerzőhármás a magyar helynevek történetéről (2017), majd a régi magyar helynévadásról írt átfogó monográfiájában (2018), valamint GYÖRFFY ERZSÉBET is a jelen dolgozat meghatározó szakirodalmi előzményének tekinthető *Helynév-szociológia* című könyvében (2018a).

2. Településtörténeti áttekintés. A helynévhasználati vizsgálat terepeként szolgáló térség történetének vázlatos ismerete szükséges feltétele a sikeres helynév-szociológiai elemzésnek, mivel a történeti körülmények kisebb vagy nagyobb közvettséggel meghatározzák az ott élőknek a nevekhez való viszonyát is.

Szentpéterszeg Hajdú-Bihar megye déli részén, a Berettyó-vidéken, a folyótól északra fekszik. Az 1111 lakost számláló magyar lakta falu lakosai túlnyomórészt református vallásúak. Szentpéterszeg a Berettyóújfalui járáshoz tartozik, északon Tépével, keleten Gáborjánna, nyugaton Berettyóújfaluuval határos. Déli szomszédjától Váncsodtól, a Berettyó mint természetes határvonal választja el. Területe mintegy 2500 hektár. Népeség száma és területének mérete alapján a kisebb alföldi és az átlagos méretű bihari települések között tartjuk számon. Szentpéterszeg – vagy ahogyan a helybeli lakosok említik, Péterszeg – megtelepedésétől napjainkig Bihar vármegyéhez tartozott (MÓDY 1996: 73; ehhez lásd még TÓTH V. 2008: 99). Noha a falu első nyelvi említése a 13. századra datálható, a régészeti források tanúbizonysága szerint már a 11. században lakott falu lehetett (MÓDY 1996: 85). A kora Árpád-korban a határában feküdt Gáp, amely később nem népesedett be, s ennek következtében a 15. századra teljesen beolvadt Szentpéterszegbe (i. m. 86). Az első írásos említések alapján a településnév kezdetben *Szentpétersege* alakban élt (vö. TÓTH 2008: 104–105): 1285: *Scentpeturzege* (ZO. 1: 63; Gy. 1: 670; Cs. 1: 624; JAKÓ 1940: 353), 1411: *Sentpetersege* (ComBih. 312); majd a jelölt birtokos jelzős szerkezet jelöletlenre váltott: 1552: *Peterszögh* (BÉL 1723/1980: 87), 1598: *Zentt Peterzegeh* (DÁVID 2001: 134). A név eredetét az magyarázza, hogy a Berettyó fattyúágának kanyarulatánál épült falu ősi templomát Szent Péter tiszteletére szentelték fel (FNESZ.; MEZŐ 1996: 185, 2003: 378; RÁCZ A. 2007: 267).

A falu a 15. század utolsó harmadában a debreceni uradalomhoz tartozott, birtokosa Corvin János volt. Egy évszázaddal később Ghiczey Péter volt a földesura (MÓDY 1996: 86). A 17. század végén a török kiűzését követően a helyreállított váradi püspökség mind több szentpéterszegi birtokot igyekezett megszerezni (VARGA 1996: 90). A káptalani és a falusi földeket

a falu határában a 19. század közepén különítették el. A 20. század elején mintegy 1800 lakosa van, a század közepén azonban népességsökkenés következett be: a lakosai tömegesen hagyták el a Berettyó menti falvakat (PAPP 1996: 23, ehhez lásd még KOVÁCS 2013).

A Berettyó-vidék a 19. század második felében zajló folyószabályozások előtt mocsaras, lápos ártér volt (PAPP 1996: 11; VARGA 1996: 89). Igen szembetűnő természetföldrajzi jelenség, hogy a vízszabályozás ellenére a folyó többnyire náddal benőtt holtágai a falu határában a múlt század közepéig élő ereket, lápokot, laposokat képeztek. E táji-természeti adottságok pedig alapjaiban határozták meg Szentpéterszeg határszerkezetét, ebből adódóan pedig az ott élők életformáját és gazdálkodási lehetőségeit (VARGA 1996: 89). A táj eredeti vízrajza a falu szerkezetére is olyan nagy hatással volt, hogy anélkül alig érthető meg a településszerkezet. Az egykori vízállásos területeket, folyómedreket – melyek jól láthatók például a katonai felmérések térképein (MKFT., HKFT.) – a telkek és utcák gondosan elkerülték, s e falurészek jellemzően ma sincsenek beépítve (RÁCZ Z. 1996: 125, 135). A telekszerkezet „a régebbi falurészek mocsári halmaz jellegű, az újabban létesült falurészek szabályos sakktablás-utcás elrendezésű” (VARGA 1996: 103).

A falu mindenkor lakói számára elsősorban a szántóföld jelentette a vagyont, így nem meglepő, hogy Szentpéterszegen a középkor óta az ekés földművelés volt a megélhetés alapja. A gépi alapú földművelés csupán az 1950-es években vette át a szerepet a kézi vontatású mezőgazdasági eszközöktől (i. m. 108). Napjainkban a település aktív lakosságának egy része a szomszédos Berettyóújfaluba jár dolgozni.

3. A névismereti felmérés háttere. A helynévismereti felmérést 2019 márciusában végeztem el Szentpéterszegen. A falu 1111 lakosából a kutatásba 80 főt (7%) vontam be. A vizsgálatba bevont lakosok kiválasztásakor arra törekedtem, hogy az adatközlők összessége valamennyi szempontból reprezentálja az adott közösséget. Figyelemmel voltam a nemek kiegyenlített aránya mellett a foglalkozások lehető legnagyobb mértékű sokféleségére is. Az adatközlők kiválasztása során többek között arra is törekedtem, hogy a vizsgálatba bevont lakosok a település legkülönbözőbb részeiről valók legyenek. Az eddigi kutatások módszerét követve adatközlőimet négy, életkoron alapuló kategóriába soroltam: 1) 20 év alatti, 2) 21–40 év közötti, 3) 41–60 év közötti és 4) 61 év fölötti korosztály. Úgy gondolom, hogy ezek a korcsoportok jól illeszkednek az emberi élet egyes fontosabb szakaszaihoz.

1. táblázat

Az adatközlők nem és életkor szerinti megoszlása

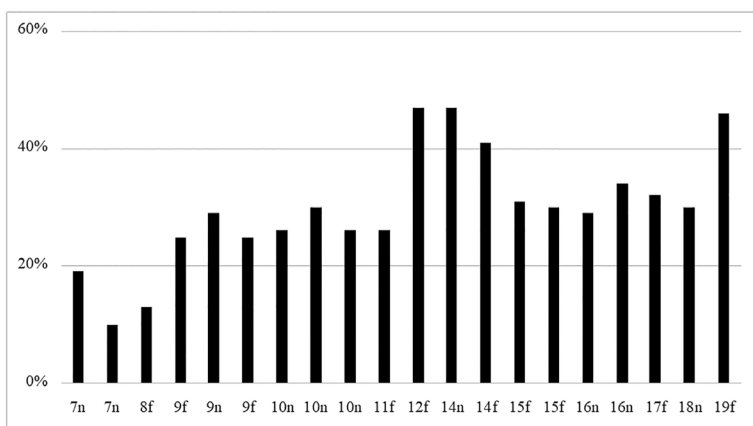
Korcsoport		Összesen	Nem			
			Nő		Férfi	
1.	20 év alatt	20	0–10:	6	0–10:	3
			11–20:	4	11–20:	7
2.	21–40 év között	20	21–30:	2	21–30:	8
			31–40:	8	31–40:	2
3.	41–60 év között	20	41–50:	4	41–50:	3
			51–60:	6	51–60:	7
4.	61 év fölött	20	61–70:	5	61–70:	5
			71–100:	5	71–100:	5
		80		40		40

4. Életkor és helynévismeret. A négy korcsoport helynévismeretét összehasonlítva azt látjuk, hogy az ismert helynévkincs korcsoportonként előrehaladva nő. Míg a gyerekek a névkincs egyharmad részét, a fiatal felnőttek már annak majdszak a felét (44%) ismerik. A 3. generációs csoport a névanyag még nagyobb hányadát, a 64%-át ismeri átlagosan. Az idősek névismerete pedig a helynévkincs háromnegyedét öleli fel.

Az első korcsoport tagjainak átlagosan a névanyag 30%-áról van tudása. Ahogyan azt az 1. diagram is szemlélteti, a fiatalok névismeretében két csoportosulás figyelhető meg. A 12 éves kornál fiatalabb nyelvhasználók névismerete jóval szerényebb, mint a kamaszoké: míg az előbbi alcsoport a neveknek átlagosan csupán a 23%-át, utóbbi a 37%-át ismeri.

1. ábra

A gyerekek névismerete (n = nő, f = férfi)

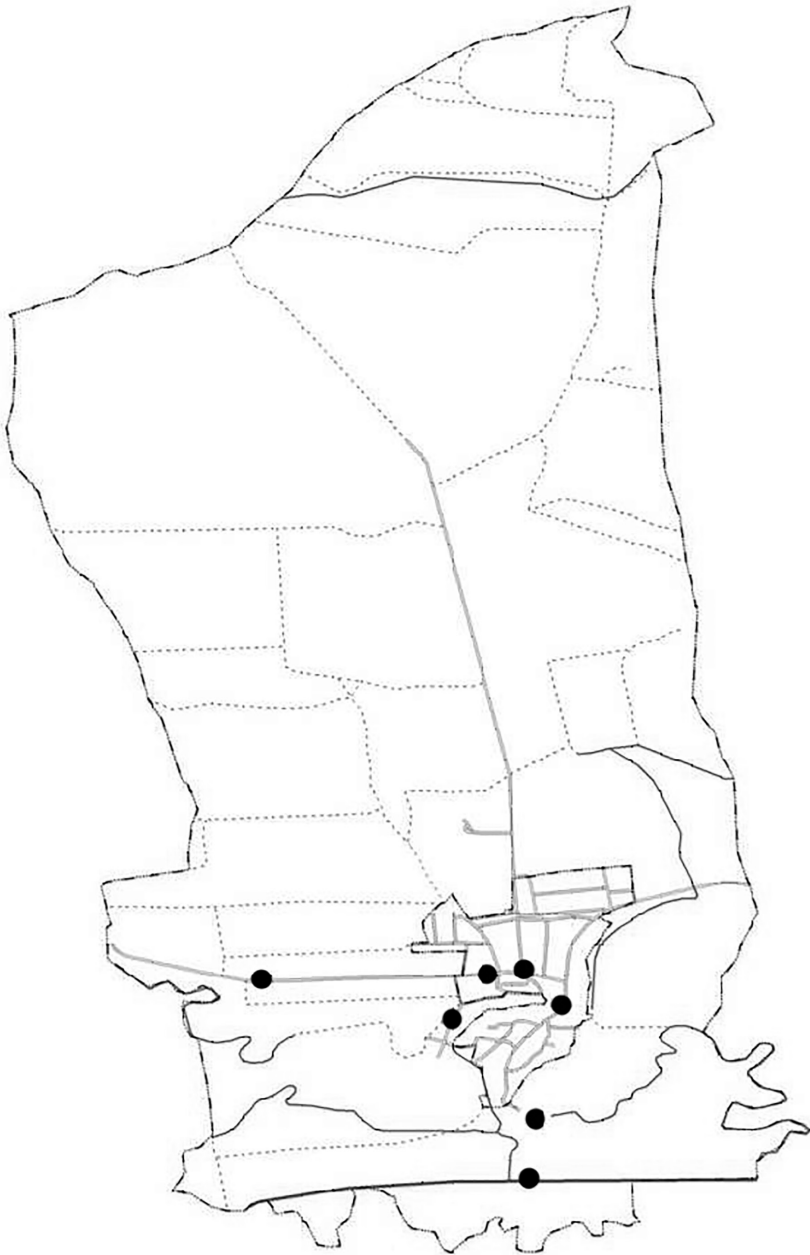


Hasonló eredményeket tapasztalt GYÖRFFY ERZSÉBET a Szentpéterszeggel szomszédos Tépén végzett vizsgálata során: a 10 évnél idősebb gyerekek névismerete e településen is jóval bővebbnek bizonyult (2018a: 83). Mint azt a későbbiekben látni fogjuk, a további korcsoportokon belül ilyen jellegű eltérés nem jelentkezik. A névismeretnek az első korcsoportban való ugrásszerű növekedése viszont nem meglepő, a térben történő mozgás éppen ebben az életkorban lesz általános a gyerekek életében. A mindennapi élet-tér kitágulása magával hozza a helynevekkel való intenzívebb megismerkedést is.

A péterszegi névkincsben 9 olyan név van (a teljes névkészlet 6%-a), amelyet az első korcsoport minden tagja ismer. Ismerik a *Berettyó* és a *Halastó* vízneveket, a szomszédos Berettyóújfaluba vezető út nevét (*Újfalusi út*), a település hivatalos és nem hivatalos megnevezését (*Szentpéterszeg ~ Péterszeg*), valamint néhány belterületi nevet. E nevek közös jellemzője, hogy mind nagy kiterjedésű objektumokat jelölnek (elhelyezkedésüket lásd az 1. térképen). A korcsoport minden tagja számára ismeretlen nevek a teljes névkincs 33%-át teszik ki: e nevek csaknem mindegyike külterületi objektumot jelöl, s a falu határára egykor jellemző földműveléssel hozható összefüggésbe (pl. *Farda ~ Farda-dűlő*). A Szentpéterszeg északkeleti határában egykor elterülő tanyaközpontnak, a 19. században létesült *Káptalan-tanya*-nak a neve, továbbá a területén fekvő objektumoknak (pl. *Kas-tyétkert*) a neve úgyszintén ismeretlen a korcsoport számára.

1. térkép

Az első korcsoport minden tagja által ismert névvel jelölt helyek

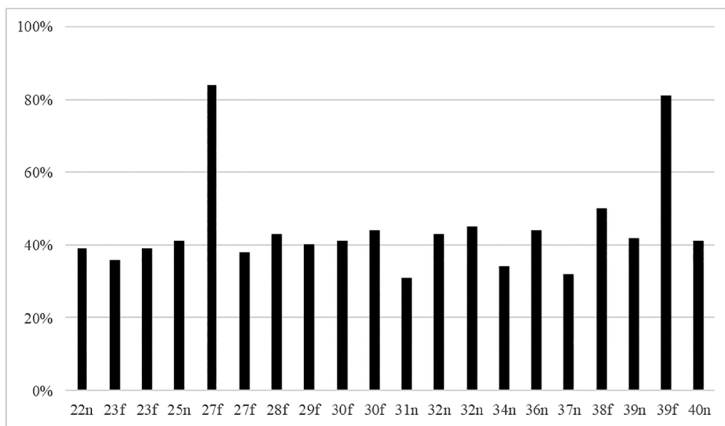


A második generációs csoport átlagosan a névanyag 44%-át ismeri. Az adatközlők névismerete a két kiugróan magas értéktől eltekintve átlagosan a névkincs 40%-ára

terjed ki. A csoport két férfi adatközlőjének (27 és 39 évesek) 80% körüli névismerete a 70 év feletti adatközlők soraiba illeszkedik leginkább. Vajon mi állhat a nagyfokú névismeret mögött? A 27 éves férfi adatközlő nagy népszerűségnek örvend a településen: kapcsolatot tart az idősekkel, a köztisztviselőkkel, a közintézmények dolgozóival. A velük való beszélgetések alkalmával egyfelől sok régi történetet meghallgat, másrésről a település mai életéről is sok információt szerez. Fontos szerepe lehet továbbá annak, hogy földet birtokol a külterületen, valamint annak is, hogy a családja évszázadok óta Szentpéterszegen él. Szentpéterszegi gyökereit erősnek érzi, szabadidejében a település történetét, demográfáját, saját családfáját, a falu őslakos családjait kutatja. Névismeretére tehát szociális és kulturális tényezők együttesen hatottak.

2. ábra

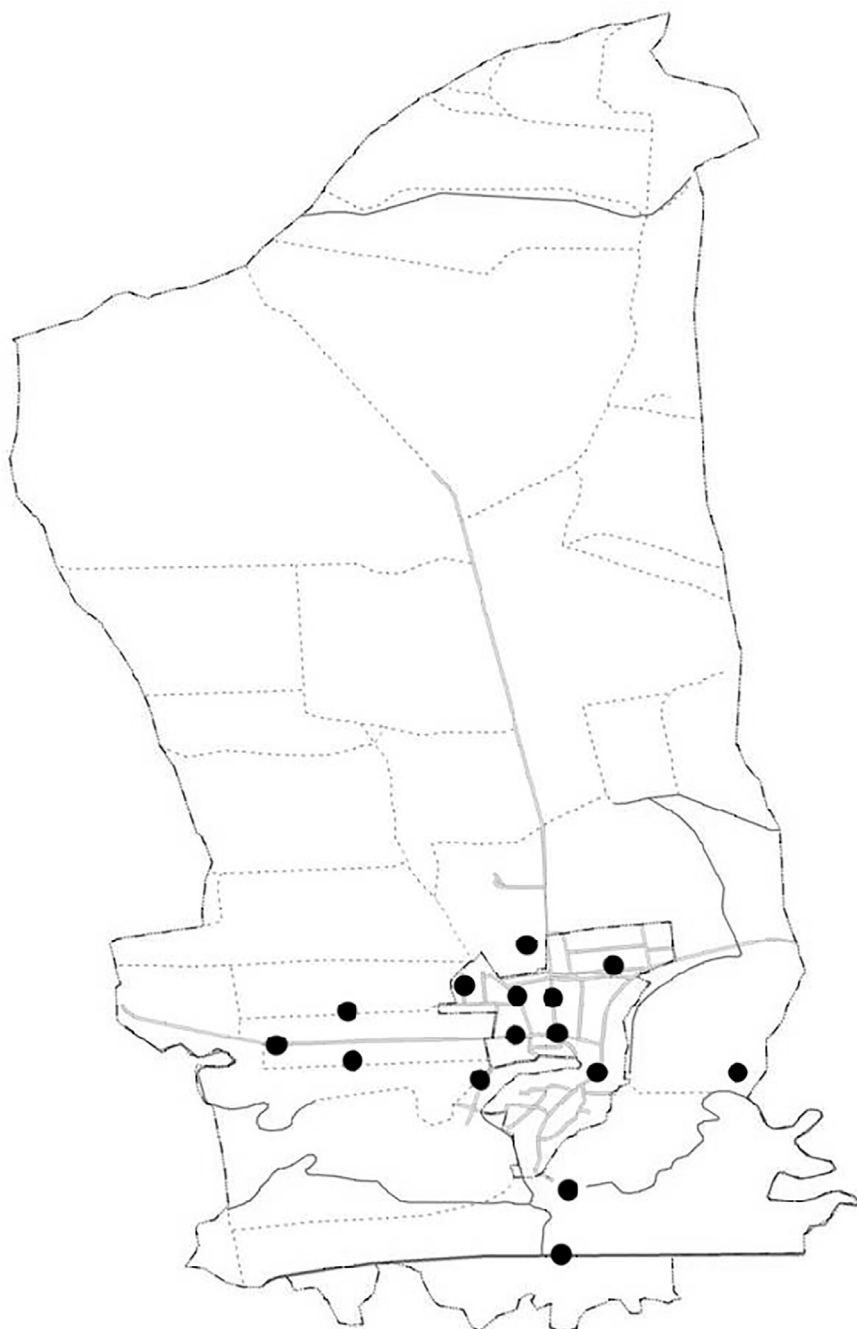
A fiatalok névismerete (n = nő, f = férfi)



A másik férfi adatközlő, aki fiatal kora ellenére kiemelkedően sok nevet, a névkincs 81%-át ismeri, 39 éves. A fenti adatközlőtől eltérően névismerete mögött nem szociokulturális, hanem inkább szociális vonatkozások húzódnak meg: a mezőgazdaság egész életében meghatározó volt, hiszen az a megélhetést biztosította a családja számára. A tősgyökeres adatközlő már kisgyermekkorától kezdve kijárt a földekre, kamaszkorától pedig földmunkákat is végzett. Napjainkban is megfordul a határban: közmunkás foglalkoztatottként olykor külterületi földeket művel. Mindezt saját szavaival illusztrálhatjuk a leghatékonyabban: „gyerekkoromban ürgét öntöttem, nagyapámmal, apámmal mentem, akarva-akaratlan mondták [ti. a helyneveket], oszt csak megmaradt az emberben”. A második korcsoport minden tagja által ismert nevek száma mintegy duplája az első korcsoportban megfigyelt értéknek. 19 név tartozik ide, s ez a teljes névanyag 12%-át jelenti. Az első korcsoport minden tagja által ismert neveket a második korcsoportban is valamennyien ismerik. Az ott felsorolt nevek mellett e korcsoportban többletként jelentkeznek belterületi hivatalos utcanevek (pl. *Ady Endre utca*, *Köztársaság utca*, *Petőfi utca*), továbbá külterületi objektumok nevei (pl. *Gáborjáni-határ*, *Porostó ~ Porostó-kert*). Ahogyan az a 2. térképen is látszik, a mindenki által ismert külterületi objektumok egyöntetűen a belterület közelében fekszenek.

2. térkép

A második korcsoport minden tagja által ismert névvel jelölt helyek

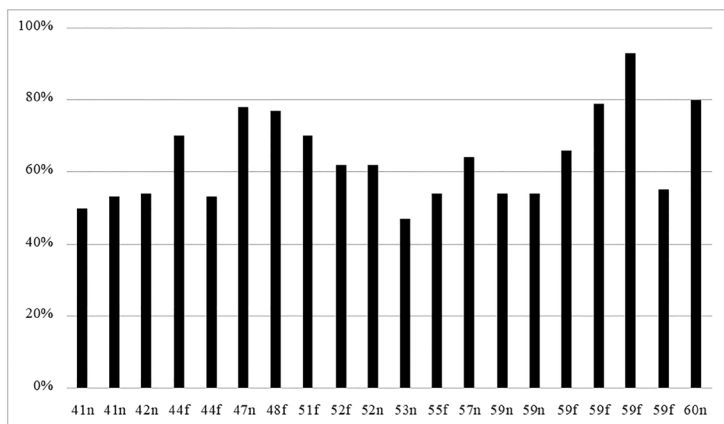


A 2. korcsoport minden tagja számára ismeretlen nevek a névkorpusznak csupán az 5%-át fedik le. Ez a gyerekek hasonló mutatójától (33%) erősen különböző arány. Rendkívül érdekes jelenség, hogy mint ahogyan a mindenki által ismert nevek köre koncentrikusan bővül – azaz a minden 20 év alatti személy által ismert neveket minden 21–40 év közötti is ismeri –, épp úgy a 21–40 év közöttiek számára ismeretlen neveket a 20 év alattiak sem ismerik. A 2. korcsoport számára ismeretlen nevek legtöbbször külterületi szántóföldnév, de akad közöttük belterületi név is.

A harmadik korcsoportnak átlagosan a névkorpusz 64%-áról van tudása. A névanyag negyedét a korcsoport minden adatközlője ismeri, s ez éppen a duplája a fiatalok körében mindenki által ismert nevek számának.

3. ábra

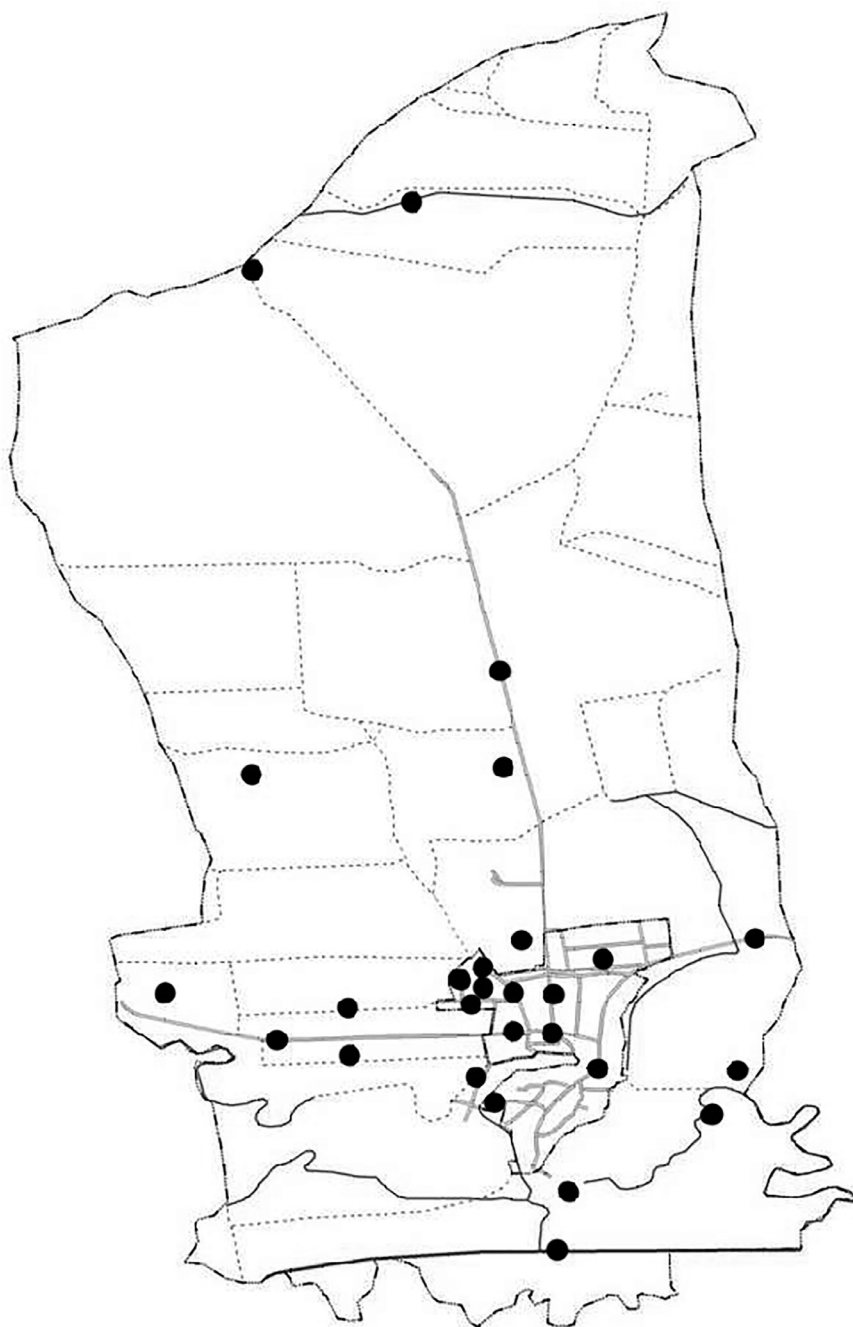
A középkorúak névismerete (n = nő, f = férfi)



A középkorúak által egyöntetűen ismert nevek egészében lefedik a második korcsoport névismeretét: egy kivételt találunk, a *Vörös Hadsereg utcá-t*, ennek szinonim neve, a *Fekete Borbála utca* azonban mindkét csoportban ismert. A fiatalok névismeretéhez képest a legnagyobb eltérés az ismert objektumoknak a belterülettől való távolsága kapcsán mutatkozik. Míg a fiatalok mindegyike által ismert nevek a belterületen vagy annak közvetlen közelében helyezkednek el, addig a középkorúak egyöntetű névismerete a határ távolabbi részeire is kiterjed, pl. *Kálló-ér*, *Tépei-Kálló-híd*, *Kettős*. Emellett a belterületi vagy a belterület melletti objektumok megnevezésére használt helynevek körében is vannak olyanok, amelyek ismerete többletet jelent a fiatalok névismeretéhez képest, például említhető az *Ady Endre utca* szinonim neve, a *Csürhejárás*. A korcsoport minden tagja számára ismeretlen név nincs.

3. térkép

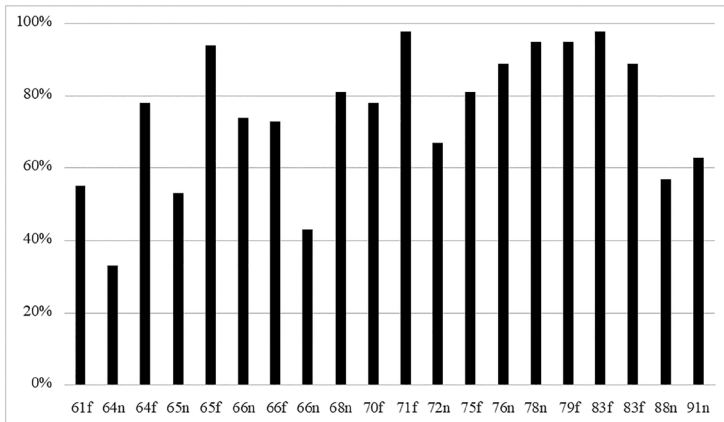
A harmadik korcsoport minden tagja által ismert névvel jelölt helyek



A negyedik korcsoportnak átlagosan a névanyag 75%-áról van tudása. Az a tendencia, mely szerint korcsoportonként előre haladva a mindenki által ismert nevek köre koncentrikusan bővül, ezen a ponton megreked. Mindez megnyilvánul egyfelől abban, hogy a mindenki által ismert nevek száma a középkorúakhoz képest az idősök körében számszerűen kisebb, azaz több olyan helynév is van, amelyet a 3. korcsoport egyöntetűen ismer, az idősök számára azonban ismeretlennek bizonyul (pl. *Ady Endre utca*, *Bacsó Béla utca*, *Köztársaság utca* stb.). E nevek elsősorban belterületi utcanevek, és egyöntetű ismeretük hiánya leginkább az életér idős korból adódó beszűkülésével lehet összefüggésben: ezeket az újabban használatba került neveket ők már nem tanulták meg.

4. ábra

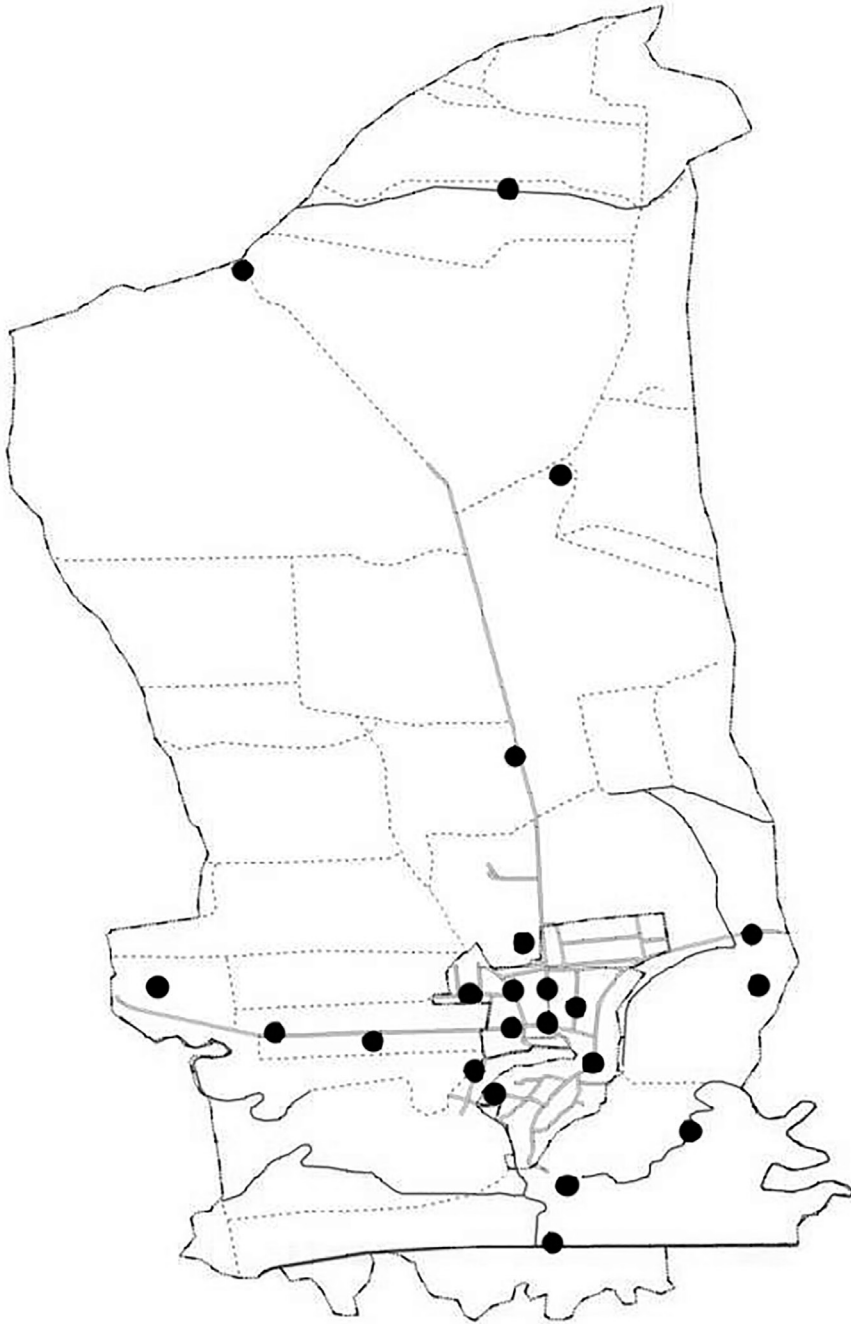
Az idősök névismerete (n = nő, f = férfi)



Másrésről a többletként jelentkező nevek alacsony számát emelhetjük ki. Mindössze négy olyan név van, amelyet a középkorúakkal ellentétben az idősök egyöntetűen ismernek: a *Dózsa utca* és a *Vörös Hadsereg utca* belterületi nevek, valamint a falutól északra elterülő egykori tanyaközpont megnevezései (*Káptalan ~ Káptalan-tanya*). A korcsoport minden tagja számára ismeretlen név nincs.

4. térkép

A negyedik korcsoport minden tagja által ismert névvel jelölt helyek



Összegzőképpen az alábbi táblázat segítségével áttekinthetjük az egyes korcsoportok névismeretét jellemző fontos mutatókat.

2. táblázat

A névismeret mértéke korcsoportok szerint

Korcsoport		Névismereti átlag	Minden adatközlő által ismert nevek	Mindenki számára ismeretlen nevek
1.	20 év alattiak	30%	6%	33%
2.	21–40 év közöttiek	44%	12%	5%
3.	41–60 év közöttiek	64%	25%	-
4.	61 év felettiak	75%	25%	-

(Folytatjuk.)

E. NAGY KATALIN
Debreceni Egyetem

A kukorica bajusza: az elnevezés területi változatainak kognitív szemantikai elemzése

1. Bevezetés.¹ A MNyA., illetve a RMNyA. térképlapjai közül egyet-egyét kiválasztva arra keresem a választ, hogy az általam vizsgált címszó – MNyA. 42., illetve RMNyA. 61. *bajusza* (a *kukoricáé*) – egyes (a magyar nyelvterületen számottevő nyelvföldrajzi megoszlást mutató) táji névváltozatainak, lexikai variánsainak háttérében a kategorizáló névadás szempontjából milyen motivációk, metaforikus viszonyok állhatnak. A metaforák vizsgálatához egy kognitív típusú tárgytudományos keretben dolgozó elméleti modellt, LAKOFF–JOHNSON (1980) fogalmimetafora-elméletét használom fel.

A (holista) kognitív felfogás szerint maga a nyelvtudás is a kogníció része, ezáltal a nyelvtudás és az egyes kognitív folyamatok vetületei egységes – holisztikus – rendszert alkotnak, és az általuk nyert tapasztalati alapú ismeretek analógiás módon rendeződnek és raktározódnak el az elmében. Ehhez a folyamathoz különféle reprezentációs eljárásokat alkalmazunk – sematizáció, kategorizáció –, melyek közül elemzésemben a kategorizáció játszik alapvető fontosságú szerepet; ennek meghatározó módja a metaforizáció (l. bővebben BAÑCZEROWSKI 2009: 256–257; LADÁNYI – TOLCSVAI NAGY 2008: 38; TÁTRAI 2011: 27–28).

A kategorizáció nem más, mint a nyelvi egységek és kifejezések empirikus adatok alapján való csoportokba sorolása. E folyamatot a funkcionális (jelen esetben a holista kognitív) nyelvészet a prototípuselv alapján szemléli – vagyis tulajdonságok alapján történik a példányok kategóriába sorolása (l. bővebben: BAÑCZEROWSKI 253–255; KIEFER 2000: 93–96; KÖVECSÉS–BENCZES 2010: 27–49; LADÁNYI – TOLCSVAI NAGY 2008: 27; TAYLOR 1991: 38–80; TOLCSVAI NAGY 2013: 113–129; WARDHAUGH 1995: 209–210).

¹ Ezúton mondok köszönetet tanárainknak, H. TÓTH TIBORNAK, JUHÁSZ DEZSŐNEK és KISS JENŐNEK, továbbá lektorainknak a tanulmány elkészítése során nyújtott szakmai segítségért.