

KONCENTRÁCIÓ ÉS TÉRBELI TERJEDÉS AZ 1990 UTÁNI HAZAI TURIZMUSBAN A KERESKEDELMI SZÁLLÁSHELYEK KAPACITÁSA ÉS FORGALMA ALAPJÁN

CONCENTRATION AND DIFFUSION IN HUNGARIAN TOURISM AFTER 1990 ON THE BASIS OF CAPACITY AND TURNOVER OF COMMERCIAL ACCOMMODATIONS

Csordás László ^{1*}

¹ Közgazdaságtan és Jog Tanszék, Gazdaságtudományi Kar, Neumann János Egyetem, Magyarország

Kulcsszavak:

turizmus
kereskedelmi szálláshely
térbeli terjedés
Magyarország

Keywords:

tourism
commercial accommodation
spatial diffusion
Hungary

Cikktörténet:

Beérkezett 2018. október 19.
Átdolgozva 2018. október 29.
Elfogadva 2019. október 24.

Összefoglalás

Hogyan változott Magyarországon a kereskedelmi szálláshelyek kapacitása és forgalma 1990 után? Csökkentek-e az országon belüli regionális különbségek? Észlelhető-e a turizmus térbeli terjedése, diffúziója? Hány új település kereskedelmi szálláshelyein jelentek meg a turisták 1990 óta?

Eredmények: A férőhelyek (különösen a panziók és a szállodák) számának növekedése is hozzájárult, hogy 2010-re kétszer annyi település kapcsolódott be a turizmusba mint 1990-ben, ennek ellenére a vendégforgalmi adatok szerint a regionális különbségek növekedtek, Közép-Magyarország (Budapest) és Nyugat-Dunántúl aránya emelkedett, a Balaton környéke visszaesett. A külföldiek és vendégéjszakáik száma csökkent, miközben a belföldieké dinamikusan nőtt és 2010-re meghaladta azt. Azon települések száma, amelyek kereskedelmi szállásférőhelyeit igénybe vették - 398-ról 793-ra (a hazai településállomány több mint egynegyedére) emelkedett.

Abstract

How have the capacity and turnover of commercial accommodations in Hungary changed since 1990? Did regional differences reduce within the country? Can the spatial diffusion of tourism be perceived? How many commercial accommodations of new settlements have hosted tourists since 1990? Results: The increase of capacity (especially of pensions and hotels) contributed to the fact that by 2010 twice as many settlements were related to tourism as in 1990, however, according to tourist data, regional differences increased. The proportion of Central Hungary (Budapest) and Western Transdanubia increased, the area of the Balaton declined. The

* Kapcsolattartó szerző. Tel.: +36-76-516-311
E-mail cím: csordas.laszlo@gtk.uni-neumann.hu

number of foreigners and theirs guest nights declined, while of domestic residents grew dynamically and exceeded it by 2010. The number of settlements where commercial accommodation was used – increased from 398 to 793 (more than one quarter of the Hungarian settlements).

1. Bevezetés, problémafelvetés, célkitűzés

A szálláshely-szolgáltatás, vendéglátás, azaz az I nemzetgazdasági ág – amit turizmusiparként is definiálhatunk – a gazdaság egyik legdinamikusabban fejlődő szektora. E tömegjelenség az ország egyes vidékeit különböző helyzetben találta a rendszerváltoztatás idején. Az egyes települések, kistérségek, megyék és régiók az elmúlt két évtizedben a turizmus fejlesztésében fantáziát láttak, s szerettek volna a fennálló – számukra korábban sokszor előnytelen – helyzeten változtatni. A turizmusban – a gazdaság más területeihez hasonlóan – szintén felfedezhetők centrumok és perifériák, amelyek részben a turisztikai vonzerők eltérő előfordulásával magyarázhatók.

Azokon a településeken, amelyeken a történelem folyamán nagy volt az „idegenek forgalma”, tehát amelyeket idegenek (utazók, turisták) kerestek fel sokszor nagyon látványosan fejlődtek, mivel nagyobb bevételekhez juthattak a máshol megtermelt jövedelmek ottani elköltésével. E bevételek, hasznok tartós fennmaradásához, sőt növekedéséhez sok fejlesztésre, beruházásra volt és van szükség, így több, korábban az idegenforgalomba be nem kapcsolódott, abban aktív szereppel nem bíró település az egyik legfontosabb – sőt sokszor az egyetlen – kitörési pontot látta/látja e szektor fejlesztésében, melynek következtében egyre több település akar(t) bekapcsolódni a turizmusba. Az idő előre haladtával egyre több települést tártak fel (pl. a hazai termál- és gyógyvizek felfedezése, a rájuk épülő fejlesztések), de emellett a fokozatosan felértékelődő természeti környezet, a táj szépsége, nyugodtsága is új lehetőségeket nyújtott a vidéki vagy aktív turizmusban esélyt látók számára.

E folyamat egybeesett azzal is, hogy a korábban kialakult üdülőkörzetek, s különösen azok turisztikai központjai túlszűfoltakká válva már nem nyújtották ugyanazt a pihenésre vágyó emberek számára, amit akár 2-3 évtizeddel korábban, míg más területek, ahol meg sem jelentek még a turizmus csírái, be akartak kapcsolódni a XX. század végének tömegjelenségébe. Így az igények változása, valamint a területfejlesztés kívánatos iránya is egybeesett, amely a turizmus tervszerű fejlesztését ösztönözve közép-, de különösen hosszú távon hozzájárulhat a turizmuson belüli területi egyenlőtlenségek oldásához, a Budapest- és Balaton-centrikusság csökkentéséhez, a turisztikailag érintetlen, vagy turisták által még kevésbé látogatott területeknek, mint pl. az Alföld, vagy Észak-Magyarország vidéki városainak és környéküknek a megerősítéséhez, új, vidéki helyszíneknek a turizmusba való bekapcsolásához. A negyedszázada, 1992-ben indított I. Alföld Program turisztikai alprogramjának ez volt az egyik legfontosabb célkitűzése ([1]).

Azóta 25 év telt el, a települések jelentős csoportja a turizmust tekintette, sőt napjainkban is azt tekinti olyan lehetőségnek, amely hozzájárulhat a helyi erőforrások felhasználásával a gazdasági fellendüléshez, a foglalkoztatáshoz stb.. Ennek viszont az az egyik legfontosabb előfeltétele, hogy a települések rendelkezzenek megfelelő elsődleges turisztikai szuprastruktúrával, különösen szállásférőhelyekkel – esetleg ha ilyenekkel nem rendelkeztek, akkor alakítsanak ki ilyeneket –, s azokat keressék is fel a vendégek, hiszen a helyben maradó bevételek egyik forrását ezek képezik. Éppen ezért a kutatás során nemcsak azt vizsgáltam, hogy mely települések rendelkeztek szállásférőhelyekkel – bár ez igen fontos „szükséges” előfeltétel –, hanem részletesebb, települési térképes vizsgálataimhoz csak azokat választottam ki közülük, amelyek eleget tettek annak az „elégéses” feltételnek (is), hogy szálláshelyein vendégek is megfordultak.

A vizsgálat során – a terjedelmi korlátokra is tekintettel – arra kerestem választ, hogy
- hogyan változott Magyarországon a kereskedelmi szálláshelyek kapacitása és forgalma 1990-2010 között, csökkentek-e az országon belüli regionális különbségek, hozzájárultak-e a turisták egyenletesebb területi eloszlásához, vagy a korábbi folyamatok továbbra is érvényesek-e, esetleg felerősödtek-e,

- milyen mértékben „terjedtek el” az elsődleges turisztikai szuprastruktúra elemeit képező kereskedelmi szálláshelyek, illetve a turisták az országban a különböző szálláshelytípusokon, s a turizmus térbeli terjedése, diffúziója bekövetkezett-e, ténylegesen több magyarországi településen jelentek-e meg a különböző kereskedelmi szállástípusokban 1990 óta a turisták?

2. Módszertani megjegyzések, az adatok forrása

A kutatás során a hazai és a nemzetközi szakirodalom tanulmányozásán túl a kereskedelmi szálláshelyekkel kapcsolatos adatokat vizsgáltam. Az egyes térhez kötődő jelenségek – mint pl. a turizmus – különböző területeken való megjelenésével, típusaival, terjedésével, annak hatásaival többen is foglalkoztak ([5][8][2][9] [3][6][7][4]).

A turisztikai szektor jelentőségének bemutatásánál a 2017. év hazai és nemzetközi adatainak bemutatásához az interneten elérhető források egy részét használtam fel. A vizsgálat tárgyát képező időszak adatainak forrását a KSH T-Star 1990-2010 közötti, évenként gyűjtött és hozzáférhető idegenforgalommal kapcsolatos települési, s abból összesített régiós és országos adatai jelentették.

Választásom azért esett csak a kereskedelmi szálláshelyek kapacitási és vendégforgalmi mutatóira, mivel a teljes időszakra vonatkozóan ellenőrzött forráshoz leginkább e szállástípusoknál jutunk. A vizsgált időperiódus azért csak az 1990-et követő első 20 évet célozza, mert

- a kezdő évben, 1990-ben is egy válságba került történelmi korszak (a szocializmus) utáni első évben voltunk, 2010-ben pedig a 2008-2009. évi világgazdasági válság utáni kilábalás indult el, így a turizmusban még az egész nemzetgazdaságnál is jelentősebb visszaeséssel lehetett számolni 2009-ben,
- a közel 20 éves fejlődés ellenére több fontos mutatót tekintve még 2010-ben sem érte el a turizmus országos és különösen a külföldiekhez köthető vendég- és vendégéjszaka forgalma a kiindulási évnél tekintett 1990. évi értékeket. Abban az évben ugyanis sokan kíváncsiak voltak Magyarországra – több tényező hatására, mint pl. az 1989. évi őszi határnyitás az NDK-állampolgárai részére, a rendszerváltoztatás, az 1990. évi szabad választások – és az euforisztikus hangulatnak köszönhetően rekordévet zárt a magyar turizmus, amit hamar követett a kijózanodás, azaz a gazdaság más területeihez hasonlóan az 1990-es évek elején bekövetkezett drasztikus visszaesés,
- ez a folyamat már letisztult, így kellő távolságból lehet követni,
- az adatokat tekintve viszonylag stabilnak tekinthető – annak ellenére, hogy magának a kereskedelmi szálláshely kategóriának a fogalomkörébe 2010-ben már nem tartozott bele a fizetővendéglátás területe.

A 54/2003. (VIII.29.) GKM rendelet szerint (<https://docplayer.hu> [10]) „a kereskedelmi szálláshely az erre a célra épített vagy átalakított és használt létesítmény, ha a hasznosított szobák száma az ötöt, az ágyak száma a tízet, kempingek esetében a hasznosított területegységek száma az ötöt meghaladja”, „továbbá üzletszerűen, egész éven át vagy idényjelleggel, folyamatos napi üzemeltetéssel, megszakítás nélkül szállásszolgáltatást nyújt”. Ezek közé tartoznak a különféle szállodák, a panziók, a kempingek és üdülőházak, valamint a turistaszállások és az ifjúsági szállások, utóbbi kettőt napjainkban már közösségi szálláshelyként tartják nyilván. A kereskedelmi szálláshelyek csak egy részét fedik le a turizmus szálláshely-forgalmának, mivel a legalább negyedmilliót elérő magánüdülők és a magánszálláshelyek (2010 után az egyéb kereskedelmi szálláshelyek) nem képezik ennek részét.

A részletesebb térképes települési vizsgálat során csak azokat az „aktív” településeket választottam ki, amelyek különböző kereskedelmi szálláshely típusain legalább egy vendég éjszakázott. Ezt pontosabb információknak tekintettem, mint azt, hogy egy adott helyen a megfelelő szállástípus előfordul-e, vagy sem, hiszen attól, hogy a lehetőség megvan, még nem biztos, hogy egyetlen vendég is felkeresi az adott szálláshelyet nyújtó települést. A fenti adatok megmutatják, hogy milyen mértékben sikerült „teríteni” a turistákat, s az egyes szállástípusokban a települések hány százaléka kapcsolódott be a turizmusba.

3. Eredmények

3.1. A turisztikai szektor jelentősége a Földön és Magyarországon

A nemzetközi turistaérkezések száma 2017-ben 7 %-kal növekedett a Földön, az abból származó bevétel 5 %-kal bővülve pedig elérte az 1.340 milliárd amerikai dollárt [14]. A WTO szerint (www2.unwto.org) "amennyiben ehhez hozzászámítjuk azt a 240 milliárd dollárt, ami a nem rezidensek nemzetközi személyszállításából adódik, akkor ez a teljes idegenforgalom exportját 1,6 billió dollárra, napi 4 milliárd dollárra emelte, ami a világ exportjának 7% -át teszi ki" [15].

Ehhez szerény mértékben, ám dinamikáját tekintve a világtáznál és az európai átlagnál jelentősebben bővülő ütemben hozzájárul – különösen 2009 óta – hazánk is. A magyarországi kereskedelmi szálláshelyeket 2017-ben felkereső 11,88 millió vendégből 5,65 millió külföldi volt (+6,6 %-os növekedés), míg a 29,8 millió vendégéjszakából 14,9 millió köthető hozzájuk (+8,3 %-os emelkedés) [13] (1. táblázat).

1. Táblázat: Az összes kereskedelmi szálláshelyek kapacitásának és főbb vendégforgalmi mutatóinak alakulása, 1990, 2010, 2017

Forrás: Saját szerkesztés a KSH tárgyévi adatai és saját számítások alapján

	1990	2010	2017	változás 1990-2010 (%)	változás 1990-2017 (%)	változás 2010-2017 (%)
összes kereskedelmi szállásférőhely (ágy, férőhely)	305970	311490	351685	101,8	114,9	112,9
vendég (fő)	5654245	7473339	11883929	132,2	210,2	159,0
vendégéjszaka (éjszaka)	22386526	19554438	29768770	87,3	133,0	152,2
külföldi vendég (fő)	3693105	3462021	5650077	93,7	153,0	163,2
külföldi vendégéjszaka (éjszaka)	13618495	9613728	14941781	70,6	109,7	155,4
belföldi vendég (fő)	1961140	4011318	6233852	204,5	317,9	155,4
belföldi vendégéjszaka (éjszaka)	8768031	9940710	14826989	113,4	169,1	149,2

Az egyéb üzleti jellegű szálláshelyeken (amelyeket 2009-ig magánszálláshelyeknek neveztek és a fizetővendéglátás, valamint a falusi szállásadás kategóriákat tartalmazza) 2,45 millió vendég fordult meg, akik összesen 8,25 millió vendégéjszakát tölthetnek el ott, ami a megelőző, 2016. évihez képest 28, illetve 29 %-os bővülésnek felel meg [12]. A Magyar Turisztikai Ügynökség (MTÜ) által készített jelentés – a KSH végleges adataira hivatkozva – úgy fogalmaz, hogy mindent összeadva 2017-ben "A kereskedelmi szálláshelyeken összesen 466,8 milliárd forint bruttó bevétel keletkezett, ami az előző évhez viszonyítva folyó áron 15,8%-os növekedésnek felel meg." <https://mtu.gov.hu> [13]

Az MTÜ honlapja szerint (<https://mtu.gov.hu/cikkek/>) "... A turizmus jelentős mértékben járul hozzá Magyarországon a gazdaság élénkítéséhez és a munkahelyteremtéshez. A KSH szatellit számla adatai szerint a turizmus gazdasághoz való közvetlen hozzájárulása a GDP 6,4%-a, a

közvetett hatásokat is magába foglaló hozzájárulás pedig a GDP 10,3%-a volt. A turisztikai ágazatokban betöltött állások száma 412 ezer fő, a munkahelyek 10,0%-át a turizmus generálta közvetlenül, a közvetlen és közvetett hatásokat összesítve pedig a nemzetgazdasági foglalkoztatottság 13,0%-át adja a turizmus. A Magyar Nemzeti Bank adatai szerint 2017-ben a nemzetközi utazásokból 5,5 milliárd euró devizabevétel származott, 7,0%-kal több mint 2016-ban. Mivel a magyarok által külföldön elköltött összeg ennél kevesebb, a turizmus 3,3 milliárd euróval javította a fizetési mérleg egyensúlyát a 2017-es évben.” [11]

Az országos adatok azt mutatják, hogy a 2010. évi értékekhez viszonyítva a kereskedelmi szállásférőhelyek (ágyak) száma 12,9 százalékkal, a vendégforgalom pedig legalább másfélszeresére emelkedett. A vendégeké 59 %-kal – ezen belül a külföldi vendégeké 63,2, a belföldieké 55,4 százalékkal –, a vendégéjszakáké 52,2 százalékkal – ezen belül a külföldiek által eltöltötteké 55,4, a belföldieké pedig 49,2 %-kal – nőtt. Mindezek a számok alátámasztják a turizmus jelentőségét és az általam vizsgált 1990-2010 közötti időszakot követő sokkal dinamikusabb bővülését Magyarországon, és egyben azt is jelzik, hogy napjainkra a vizsgált forgalmi adatok mindegyike meghaladja az 1990. évi értékeket (1. táblázat).

3.2. A szálláshelyek kapacitási és forgalmi adatainak országos változása (1990-2010)

A KSH adatai alapján kimutatható, hogy 2010-ben Magyarországon a 311 ezer kereskedelmi szállásférőhelyen 7,473 millió vendég szállt meg, közülük 3,462 millió volt külföldi. A vendégéjszakákon belül a külföldiek aránya már éppen elmarad az 50 %-os értéktől, hiszen a 19,554 millió éjszakából 9 millió 613 ezer nem a hazaiakhoz köthető.

Amennyiben a kereskedelmi szálláshelyek aktuális definícióját vesszük figyelembe – azaz a fizetővendéglátást a mindenkor besorolásának helyén számítjuk be – akkor 1990-hez képest a férőhelyek száma 2 %-kal, a vendégek száma pedig 32 %-kal emelkedett. A fent mért többi mutató esetében viszont visszaesés tapasztalható: a külföldi vendégek száma 6,3 %-kal, a vendégéjszakáké 12,7 %-kal, míg a külföldiek által eltöltött éjszakák száma 29,4 %-kal csökkent (1. táblázat). Jelentősen csökkent a vendégek, különösen a külföldiek átlagos tartózkodási ideje, valamint az egy férőhelyre jutó éjszakák száma, viszont 1990 óta a belföldi vendégek és vendégéjszakák száma meghaladja a külföldiekét. A kereskedelmi szálláshelyeken 3,96-ról 2,62-ra csökkent az egy vendégre jutó vendégéjszakák száma, valamint 3,69-ről 2,78-ra a külföldiek által eltöltötteké, azaz a vendégszám jelentős bővülésétől messze elmaradt a vendégéjszakák számának emelkedése úgy, hogy ezen belül a külföldiek esetében ez a kissé visszaeső vendégszám az eltöltött éjszakák számának közel 30 %-os csökkenését is eredményezte.

Mindezek után levonhatnánk azt a következtetést is, hogy a külföldiek és az általuk itt töltött vendégéjszakák száma jelentősen, sőt drasztikusan esett vissza az 1990-2010 között, s a sokat hangoztatott fejlődés a vendégéjszakák számban – ha csak a szélső éveket vizsgáljuk, akkor – nehezen mutatható ki. Dinamikus fejlődés elsősorban az ezredforduló után kibontakozó jelentősebb fejlesztések hatására következett be, de az 1990-et követő 90-es évek eleji nagy visszaesést (mind a hazaiak, de különösen a külföldiek esetében) a jelek szerint még a vizsgált 4 mutatóból háromban nem sikerült kiheverni.

A lezajlott folyamat nyertesének a belföldi turizmus tekinthető, hiszen 1990 óta az összes vendégszám növekedésénél (+1,82 millió) nagyobb mértékben (+2,05 millió) emelkedett a belföldiek száma, azaz az teljesen a belföldiekhez köthető, és miközben a belföldiek vendégéjszakái 1,17 millióval múlták felül a húsz évvel korábbi, addig a külföldiek által eltöltöttek száma 4 millióval csökkent. Ez azt is jelenti, hogy a vizsgált időszak végén a hazai kereskedelmi szálláshelyeket már 20 %-kal több belföldi látogatta, s az általuk eltöltött vendégéjszakák száma – ha csak 0,3 %-kal is, de meghaladta a külföldiekét (1. táblázat). A leírtakat kissé árnyalja, hogy a hazai vendégek átlagos tartózkodási ideje – amely a korábbi 4,47 éjszakás értékével felülmúlta a külföldiekét is – 2010-re 2,48 éjszakára csökkent.

A turizmus, s azon belül a belföldi turizmus fellendítéséért, majd fejlesztéséért indított, kormányzatilag is támogatott elképzeléseket – az 1998 óta és a vizsgált időszak végén is működő üdülési csekkrendszert, a Széchenyi-terv turizmusfejlesztési programjait, majd a Széchenyi Turizmusfejlesztési programot – az azok következtében megvalósult beruházásoknak köszönhetően

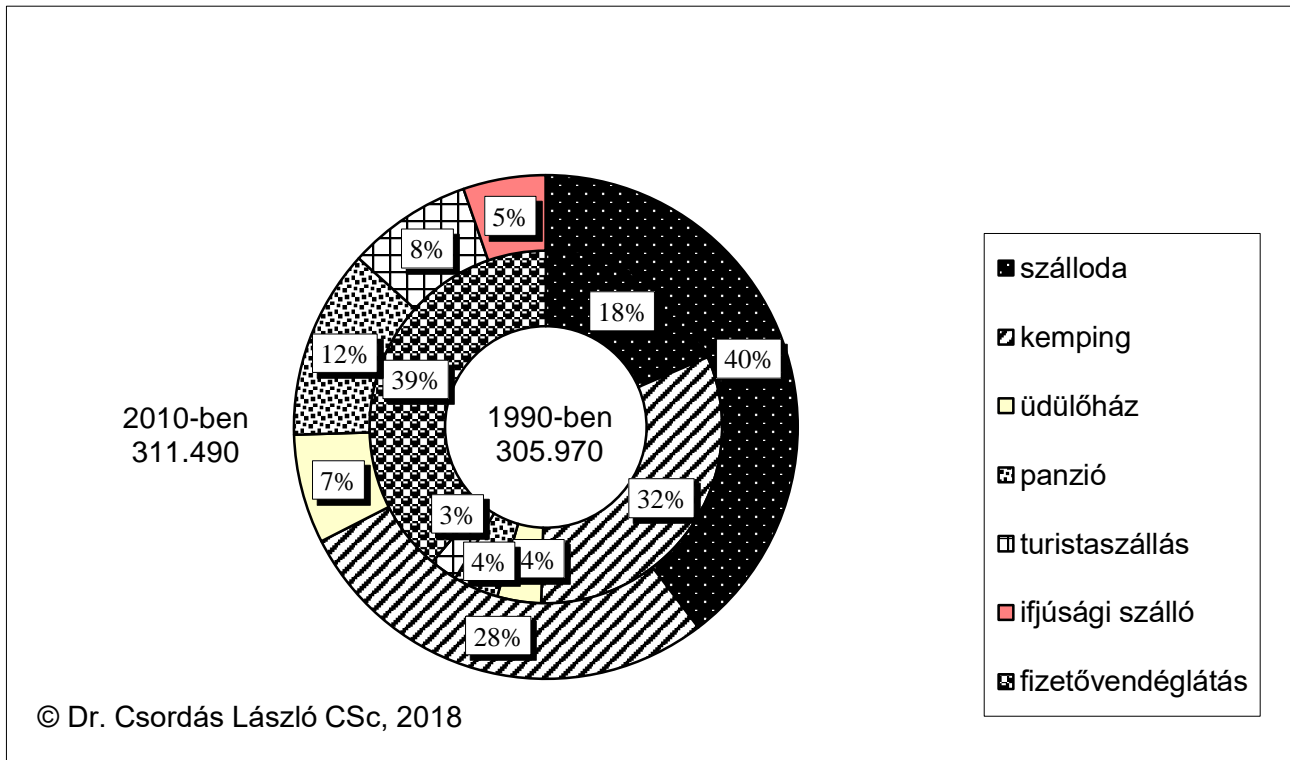
többszörre sikeresnek ítélnék. A fentieket szervesen egészítették ki az EU-s társfinanszírozással az előcsatlakozási alapok, majd az NFT-k keretében végrehajtott projektek. Ezek hatására a belföldi vendégek és vendégéjszakák száma nőtt, arányuk pedig napjainkra meghaladja a külföldiekét. Ez nemzetstratégiai szempontból sem elhanyagolható, hiszen a helyben kapott keresetektől (jövedelmektől) képződő diszkrecionális jövedelmek egyre nagyobb részét Magyarországon költik el a hazai lakosok, itt járulnak hozzá a turisztikai jellegű fogyasztáshoz, itt teremtenek munkahelyeket, s ezzel tovább növelik a bevételeket.

3.3. A szálláskapacitások és a vendégforgalmi adatok régiókénti és szállástípusonkénti változása 1990-2010 között: kiegyenlítődés, vagy koncentrálódás?

A kérdés mindezek után az, hogy a vendég- és vendégéjszaka-forgalom fenti felemás változása után csökkentek-e az országon belüli különbségek? A vizsgálatokat az egyes szállástípusokra országos és a régiós szinten is elvégeztem. Az egyes szálláshely-egységek száma (azaz hogy belőlük hány darab található az országban) jelentősen emelkedett a vizsgált időszakban, amely elvben hozzájárulhat a turisták területi elterjedéséhez is, mivel azokat olyan településeken is létrehozhatták, ahol korábban hiányoztak. Ezzel a mutatóval azonban ajánlatos óvatosan bánni, hiszen egy többszáz ágyas szálloda, vagy a szeptember-június között diákotthonként, a nyári időszakban viszont turistaszállásként is üzemelő középiskolai/egyetemi kollégium, vagy egy, akár 500 férőhelyes kemping ugyanúgy 1 egységet képez, mint egy 10 ágyas panzió.

Az elmúlt két évtizedben közel 2 ezer darabbal, több mint háromszorosára bővült a kereskedelmi szálláshelyekhez jelenleg tartozó szállástípusok (szállodák, panziók, kempingek, üdülőházak, turistaszállók és ifjúsági szállások) egységeinek száma. A részletes adatok azt mutatják, hogy a szállodák száma 327-ről 900-ra, a panzióké 176-ról 1136-ra, a kempingeké 165-ről 238-ra, az üdülőházaké 166-ról 343-ra, a turistaszállásoké 93-ról 218-ra, az ifjúsági szállásoké 1999 óta 40-ről 122-re, a gyógyszállodáké pedig 2001 óta 24-ről 62-re emelkedett. Tekintve, hogy 1990-ben még 27.591 fizetővendéglátó is e körbe tartozott, így a rendszerváltoztatás idején összesen 28,5 ezer kereskedelmi egységben 305 ezer férőhely, azaz egységenként 10,7 ágy állt a turisták rendelkezésére, míg 2010-ben összesen 2.957 helyen mintegy 311 ezer férőhelyen fogadhattak vendégeket, ami egységenként „átlagosan” több mint 105 ágyat/férőhelyet jelent. A fentebb leírt számok azt jelzik, hogy az egyes kereskedelmi szálláshely-típusokban 1,5-6,5-szeresére nőtt az egységek száma, amely hozzájárulhatott a turisták elterjedéséhez, újabb településeken való megjelenéséhez is. Az új egységek kialakítása eltérő mértékben haladt az egyes régiókban, amely összefügg az adott szállástípus korábbi elterjedtségével (meglétével, vagy hiányával), a turisztikai vonzerők támasztotta igényekkel, a beruházói szándékkal stb.. Így az Észak-Alföldön a szállodai és kemping egységek, a dunántúli régiókban (mindháromban, de Nyugat-Dunántúlon különösen) a panziók, a két alföldi régióban, de elsősorban Észak-Alföldön a turistaszállások, és utóbbiban a gyógyszállodák, a Dél-Alföldön és Észak-Magyarországon az ifjúsági szálláshelyek egységeinek a száma az országos átlagot jelentősen meghaladó mértékben emelkedett. Sok helyen a korábbi szállástípusba sorolt férőhelyek, pl. a fizetővendéglátó helyek panziókká való átalakulása is megfigyelhető.

A turisták diffúziójához jelentős mértékben járulhatnak hozzá azok a szálláshelyek, amelyeket igénybe vesznek. Az előző bekezdésben jelzett szálláshely egységek típusaiba tartozó összes kereskedelmi szállásférőhelyek száma 300 ezer körül (277-347 ezer) alakult a vizsgált időszakban (amíg lehetett, addig a fizetővendéglátást is beleszámítva). A 305,9 ezer kereskedelmi szállásférőhely közel kilenczete 1990-ben három szállástípushoz kapcsolódott: 38 %-ot tettek ki a fizetővendéglátás, ennek felét (19 %-ot) a szállodák és 32 %-ot a kempingek férőhelyei (1. ábra).



1. ábra: A kereskedelmi szállásférőhelyek megoszlása 1990-ben és 2010-ben
 Forrás: Saját szerkesztés a KSH tárgyévi adatai és saját számítások alapján

Az üdülőházak, a panziók és a turistaszállások – hasonló részesedés mellett – együttesen csak 11 %-ot értek el. 2010-re jelentősen megváltozott a helyzet, melynek szabályozási okai közé tartozott, hogy a 45/1998. (VI.24.) IKIM rendelet „A kereskedelmi és fizetővendéglátó szálláshelyek osztályba sorolásáról, valamint a falusi szálláshelyek minősítéséről” a fizetővendéglátást a magánszálláshelyek közé sorolta. A turistaszállások mellett 1999-től megjelentek az – 1990-ben még nem létező – ifjúsági szállók adatai is, amivel napjainkban is számolni kell. A fentiek, valamint annak következtében is, hogy a fogyasztási (keresleti) igények és a szokások is megváltoztak, 2010-ben a 311 ezer kereskedelmi szállásférőhely 40 %-a már a hotelekben, további 28 %-a a kempingekben volt. A leglátványosabb fejlődést a panziók, illetve a bennük kialakított ágyak számának növekedése mutatta fel, így arányuk napjainkra a 12 %-ot is eléri. Megfigyelhető tehát, hogy a hotelbeli ágyak részaránya az 1990. évinek a kétszeresére, a panzióbelieké a háromszorosára, a turistaszállások és az ifjúsági szállók együttes férőhelyszáma pedig több mint 4-szeresére emelkedett (1. ábra).

A férőhelyszámot tekintve a dunántúli régiók együttes részesedése két évtized alatt 56,7-ről 50,6 %-ra csökkent: Nyugat-Dunántúlé kissé nőtt, a másik kettőé, különösen Dél-Dunántúlé drasztikusan visszaesett. A Dunától keletre fekvő régiók együttes aránya 25-ről 32 százalékra emelkedett, s mindhárom régió növelte országos belüli részesedését. Érdekes, de magyarázható is, hogy egyrészt a nagy szállodai férőhelyszám bővítések ellenére, másrészt a fizetővendéglátóhelyek ágyainak a kereskedelmi szálláshelyek közül való kikerülése következtében Közép-Magyarország aránya az összes kereskedelmi szállásférőhelyen belül még csökkent is.

A kereskedelmi szálláshelyeken éjszakázó vendégek számában a koncentráció tovább folytatódott: a legkisebb (Dél-Alföld) és legnagyobb (Közép-Magyarország) részesedéssel bíró régió közötti különbség a korábbi 4,2-ről 6,5-szeresre nőtt. Közép-Magyarországon a vendégszám 1,9-ről 2,9 millióra emelkedett, így részaránya – Nyugat-Dunántúl kivételével – minden régió rovására (34,4 %-ról 38,9 %-ra) nőtt, miközben a paletta másik oldalán a Dél-Alföldön a vendégszám még az 1990. évi szinttől is 14 %-kal maradt el, s ennek következtében e régió részesedése a korábbi 8,9 %-ról 5,8 %-ra esett. Ehhez hasonló mértékű, 3,1 százalékpontos arányvesztést mutat fel Dél-Dunántúl is, elsősorban a Balaton parti területek részbeni leértékelődése miatt: ott ugyan nem csökkent, hanem még 10 ezerrel nőtt is a vendégek száma, de mivel a bővülés mértéke messze elmaradt az

országos átlagtól, így összességében az országon belüli részarány 10 %-ra esett vissza. Ebben mindenképpen szerepet játszhat az is, hogy a fizetővendéglátás 1998 után kikerült a kereskedelmi szálláshelyek közül. A fentiekhez hasonló, de 3 százalékpontos növekedést tapasztalunk Nyugat-Dunántúl részesedésében, ahol az elmúlt két évtized termálturisztikai fejlesztéseinek és általában a nyugati határ közelségének köszönhetően nőtt meg félmillióval a vendégek száma, s ezzel a régió aránya már a 18,5 százalékot közelíti.

Hasonló, de sokkal erőteljesebb folyamat jellemezte több szempontból is a külföldi vendégek számának alakulását. A legkisebb (1990-ben Észak-Magyarország, 2010-ben a Dél-Alföld) és legnagyobb (Közép-Magyarország) részesedéssel bíró régió közötti különbség 7,5-ről 24-szeresre nőtt. A központi régió aránya – ugyancsak elsősorban a fővárosnak köszönhetően bekövetkezett mintegy 650 ezer fős bővülés miatt – az egyébként is magasnak tekinthető 43,8%-ról 65,4%-ra, azaz másfélszeresére emelkedett, így a kereskedelmi szálláshelyeken belül a csökkenő külföldi vendég számnak közel 2/3-a egyetlen régióra koncentrálódik. Közép-Magyarország mellett Nyugat-Dunántúl volt az egyetlen régió, amelyet – mintegy 92 ezerrel – több külföldi keresett fel 2010-ben, mint két évtizeddel korábban, s ennek következtében részaránya 12-ről 15,4%-ra emelkedett. A többi régió együttes részesedése sem éri el a 22 %-ot, s mindegyiknek jelentősen csökkent az elmúlt 20 évben az aránya, amin nem is csodálkozhatunk, hiszen három régióban (Közép- és Dél-Dunántúl, Észak-Magyarország) kevesebb mint felére, míg a Dél-Alföldön kevesebb mint egyharmadára esett a külföldről érkezett vendégek száma.

Az összes vendégnek két évtizede országosan 65,3 %-át, ma viszont csak 46,3 %-át teszik ki a külföldiek. Minden régióban csökkent arányuk, de különösen jellemezte ez Közép- és Dél-Dunántúlt, ahol arányuk 47, illetve 39 %-ponttal (70, illetve 60 %-ról 23, ill. 21 %-ra) esett vissza. Mindkét időszakban Közép-Magyarországon volt a legmagasabb a külhoniak részesedése (83, illetve 78%), míg 5 régióban még a hazai átlag felét sem érte el.

A 19,5 millió vendégéjszaka 2,7 %-kal marad el a húsz évvel ezelőtől. A legkisebb (Dél-Alföld) és a legnagyobb (Közép-Magyarország) részesedést felmutató régiók közötti különbség 5,1-ről 6,3-szorosra nőtt. E mutatót tekintve a legjelentősebb változások a Dunántúlon belül történtek, hiszen az eltérő fejlődési pálya következtében a fürdőfejlesztésben érdekelt Nyugat-Dunántúlon több mint másfélszeresére, 4,3 millióra emelkedett az éjszakák száma, amivel ma már – Közép-Magyarország 34,4 %-os részesedése után – az összes vendégéjszaka 22 százalékát tudhatja magáénak, így országon belüli aránya az 1990. évi közel kétszeresére nőtt. Dél-Dunántúlon ugyanakkor a 2,3 millióval csökkenő, azaz kevesebb mint felére visszaeső vendégéjszaka – amely részben statisztikai okokkal (a fizetővendéglátás magánszállások közé történt átkerülésével), részben pedig a Balaton melletti kempingek iránti érdeklődő volt "keleti" vendégkör elmaradása miatti külföldi vendégéjszaka-szám drasztikus visszaesésével is magyarázható – már csak az országos érték egytizedét adja, így részesedése közel felére esett vissza. Ezzel e két régió helyet cserélt, Nyugat-Dunántúl negyedikből második lett, míg Dél-Dunántúl a másodikról a negyedik helyre szorult vissza. A korábbinál 403 ezerrel, mintegy 5,6 %-kal kevesebb vendégéjszakát felmutató Közép-Magyarország továbbra is tartja első helyét – és mivel a visszaesés mértéke elmaradt az országos átlagtól, így – bár a vendég szám mutatókhoz képest csak szerényen, de 2,6 %-ponttal még javítani is tudott országos belüli pozícióján. Közép-Dunántúl kisebb mértékben visszaesett, míg a Dunától keletre fekvő régiók – a Dél-Alföld kivételével – összességében szerényen még növelték is országos belüli részesedésüket, annak ellenére, hogy a vendégéjszakák száma egyedül csak az Észak-Alföldön emelkedett.

A kereskedelmi szálláshelyeken a külföldi vendégéjszakák területi megoszlása, illetve annak változása jelentősen hasonlít a külföldi vendég számnál leírtakhoz. A koncentráció e mutatót tekintve is tovább folytatódott, hiszen a legkisebb (1990-ben Észak-Magyarország, 2010-ben a Dél-Alföld) és legnagyobb (Közép-Magyarország) részesedéssel bíró régió közötti különbség 9,7-ről 23-szorosra nőtt. Csak Közép-Magyarországon és Nyugat-Dunántúlon gyarapodott a külföldiek által eltöltött vendégéjszakák száma, s ennek következtében csak ennek a két régióknak emelkedett a részaránya, így 2010-ben együttesen 76 százalékot tettek ki. Az 5,4 millió éjszakát felmutató Közép-Magyarország részesedése meghaladja az 56 %-ot, míg a vizsgált időszak elején még csak 36,5% volt. Az országos átlagnak megfelelő 30 százalékos visszaeséssel 5,5 %-os részarányát továbbra is megtartó Észak-Alföld kivételével a Dunától keletre fekvő régiók mindegyikének csökkent a részesedése. A turizmusiparban a legelszomorítóbb helyzet a hosszú Balaton-parti megyéket

magukba foglaló Dél- és Közép-Dunántúlon következett be (-80%, illetve -70%), amelynek következtében országon belüli arányuk a külföldiek által a kereskedelmi szálláshelyeken eltöltött vendégéjszakákból a korábbi 21, ill. 17 %-ról, 6, ill. 7,4 %-ra esett vissza. A dunántúli régiók együttes részesedése 50 %-ról 1/3-ra csökkent, ám a csoporton belül Nyugat-Dunántúl országon belüli aránya 11,1 %-ról 20,1 %-ra emelkedett, amit a külföldi vendégéjszakák számának 27 %-os növekedése következtében ért el. E változást jól szemlélteti az is, hogy milyen fordulat következett be: míg húsz évvel ezelőtt Dél- és Közép-Dunántúlon összesen 3,5-szer annyi külföldi vendégéjszakát töltek, mint Nyugat-Dunántúlon, addig napjainkban már Nyugat-Dunántúlon töltenek másfélszer annyit, mint a másik két dunántúli régióban együttvéve.

Az összes vendégéjszakának két évtizede országosan 60,8 %-a, ma viszont csak 49,2 %-a kötődik a külföldiekhez. Közép-Magyarországon kívül – ahol 70-ről 80%-ra nőtt a vendégéjszakákon belül a külföldiek aránya – a többi régióban csökkenés mutatható ki, s így 2010-ben már mindegyik részesedése elmarad az országos átlagtól. A vendégszámhoz hasonlóan jelentős visszaesés jellemezte Közép- és Dél-Dunántúlt, ahol arányuk 37-38 %-ponttal (72, ill. 65 %-ról 32, ill. 28 %-ra) csökkent. A rendszerváltoztatás időszakához hasonlóan a Dunától keletre fekvő régiókban a legalacsonyabb (Észak-Magyarországon csak 16%) a külföldiek által töltött vendégéjszakák aránya.

A fentieket összefoglalva megállapítható, hogy a kereskedelmi szálláshelyek vendégforgalmi adatai alapján továbbra is kimutatható Közép-Magyarország, azaz elsősorban Budapest domináns szerepe, amely még fokozódott is, mellette látványosan egyedül Nyugat-Dunántúl tudta javítani országon belüli pozícióit elsősorban forgalmi fekvése, valamint jelentős egészségügyi fejlesztései következtében. A vendégforgalom Balaton-centrikussága – különösen, ami a külföldiekre vonatkozó mutatókat illeti – kényszerűségeiből ugyan, de jelentősen csökkent, azaz nem úgy következett ez be, hogy Közép- és Dél-Dunántúl, ezen belül is Veszprém és Somogy megye a rendszerváltoztatás kori vendégforgalmi értékeit megtartotta volna és más, korábban a turizmusba kevésbé bekapcsolódott területekre történt volna a turisták jelentős áramlása. Mivel a vízparti, tóparti megyék szálláshelykínálatában meghatározó szerepe volt korábban is a hazai és a keleti, volt szocialista országokbeli vendégkör által is megfizethető olcsóbb kempingeknek és a fizetővendéglátó helyeknek, ezért az ehhez a vendégkörhöz tartozók számának e két szálláshelytípusban bekövetkezett jelentős csökkenése alapvetően rányomta a bélyegét Somogy és Veszprém, illetve rajtuk keresztül Dél- és Közép-Dunántúl vendégforgalmi adatainak erőteljes visszaesésére, sőt kijelenthetjük, hogy ez okozta a jelentős visszaesést. Napi téma volt a 90-es években a panaszkodó fizetővendéglátó, ugyanakkor a három-, de különösen a 4-csillagos szállodák forgalma növekedett, azaz a minőségi szálláshelykínálattal rendelkezők ezen a területen sem sínylették meg a visszaesést.

Ebben a statisztikai számbavétel 1998 utáni változása csak részben játszott „szerepet”, hiszen olyan mértékben csökkent a vendégek és a vendégéjszakák száma már az 1990-es évek elején-közepén – amikor még a fizetővendéglátás a kereskedelmi szálláshelyek közé tartozott –, hogy a visszaesés csak ezzel nem magyarázható. A szocializmus idejében a keletnémet rendszer szabályozásából következő kényszer miatt a Balaton és környéke a „kelet- és nyugatnémetek találkozóhelye” volt. A rendszerváltoztatás után reálisan számolni kellett a külföldi vendégforgalom németekhez köthető efféle motivációjának jelentős mérséklődésével és turisztikai vendégforgalmuk visszaesésével a Balaton környéki megyékben. A vendégforgalom csökkenését eredményezte az 1990-es évek első felében az NDK-n kívül ugyancsak rendszerváltoztatáson átesett volt szocialista országokbeli (elsősorban a hazai, valamint a volt szovjet, csehszlovák, lengyel stb.) fizetőképes kereslet drasztikus visszaesése, részben az életszínvonal – azaz a rendelkezésre álló diszkracionális jövedelem – csökkenése miatt, valamint azért is, mert a megnyíló lehetőségek következtében a gombamód szaporodó utazási irodák szervezésében, vagy egyéni utazások keretében egyre többen utaztak külföldre, illetve olyan helyekre, amelyeket korábban nem volt módjuk felkeresni. A visszatérő „törzsvendégek” nagyobb arányban maradtak el, mint korábban, hiszen azok körében, akik kereslettel bírtak a lojalitást és a hosszabb idejű ugyanarra a helyre történő visszatérést felváltotta a különböző változatos helyszínek több, de rövidebb időtartamú felkeresése. Ezzel függ össze az az általános tendencia is, hogy 1990-hez viszonyítva közel felére esett az átlagos vendégéjszakák száma mind a hazaiak, mind a külföldiek körében, és éppen azokon a szállástípusokon (kemping, fizetővendéglátás) történt a legnagyobb visszaesés, amelyeken

korábban – a szállodákhoz vagy panziókhöz képest relatív olcsóságuk miatt – a fajlagos tartózkodási idő is a leghosszabb volt és amire a Balaton-parti települések egy része berendezkedett.

A fenti folyamatot minden bizonnyal segítette, hogy az elmúlt húsz évben magánüdülők ezreit vásárolták meg a külföldiek (elsősorban németek, osztrákok), akik ennek következtében már ritkán jelennek meg regisztrált vendégként a kereskedelmi és magánszálláshelyeken (2010-től az egyéb kereskedelmi szálláshelyeken), sőt saját maguk is „üdültetnek” rokonokat, ismerősöket szívességi vagy fizetős alapon, s ezzel még tovább csökkentik a statisztikailag számba vett helyek forgalmát.

Hozzájárul Dél- és Közép-Dunántúl arányának csökkenéséhez az is, hogy a szálláskapacitások fejlesztése az 1990-es években egy ideig elmaradt, valamint az is, hogy a turizmus fejlesztésében más szakmai súlypontok (termál- és gyógyturizmus) alakultak ki. Korábban is e megyék azon Balaton-parti sávja részesült elsősorban a turisztikai fejlesztésekből, amelyek 1990 után a már említett okok miatt ezt kevésbé tudták kihasználni. Ezek nem elsősorban a Balaton-parti településekre és azon belül is nem a kempingek és a fizetővendéglátás ösztönzésére koncentráltak, hanem a Dunántúlon belül inkább Nyugat-Dunántúltra. A felmerülő igények miatt a jelentősebb forgalmat lebonyolító 4- és 5-csillagos szállodák építése elsősorban a fővárosban vett hatalmas lendületet az ezredforduló után, ami jelentős lökést adott Közép-Magyarországnak, így országos részesedése emiatt is növekedett.

Levonható az a következtetés is, hogy nem figyelhető meg minden kétséget kizáró teljes „együttjárás”, tehát a kereskedelmi szállásférőhely-kapacitások bővülése nem feltétlenül járt együtt a vendégek és vendégéjszakák számának, különösen pedig arányának növekedésével (pl. a Dunától keletre fekvő régiók esetében), ugyanakkor Közép-Magyarországon a (fizetővendéglátás miatti) férőhelyszám tényleges csökkenése mellett – az összes vendégéjszakát kivéve – mindegyik vendégforgalmi mutató értéke nőtt. A különböző szállástípusok eltérő mértékű bővülése, a „minőségi csere” – azaz egyik oldalon a fizető-vendéglátó férőhelyek és a kempingek számának fogyása, míg másik oldalon a szállodák (később gyógyszállodák), panziók dinamikus férőhelybővülése – azonban végső soron, a vendég- és a vendégéjszaka forgalmat tekintve Közép-Magyarország pozíciójának megerősödéséhez, Magyarországon belül mért arányainak további növekedéséhez vezetett. A másik oldalon elsősorban a kempingek és a fizetővendéglátó helyek forgalmának csökkenése a Balaton-parti települések, megyék vendégéjszakáinak, és külföldi vendég- és vendégéjszaka forgalmának abszolút és relatív országon belüli visszesését eredményezte.

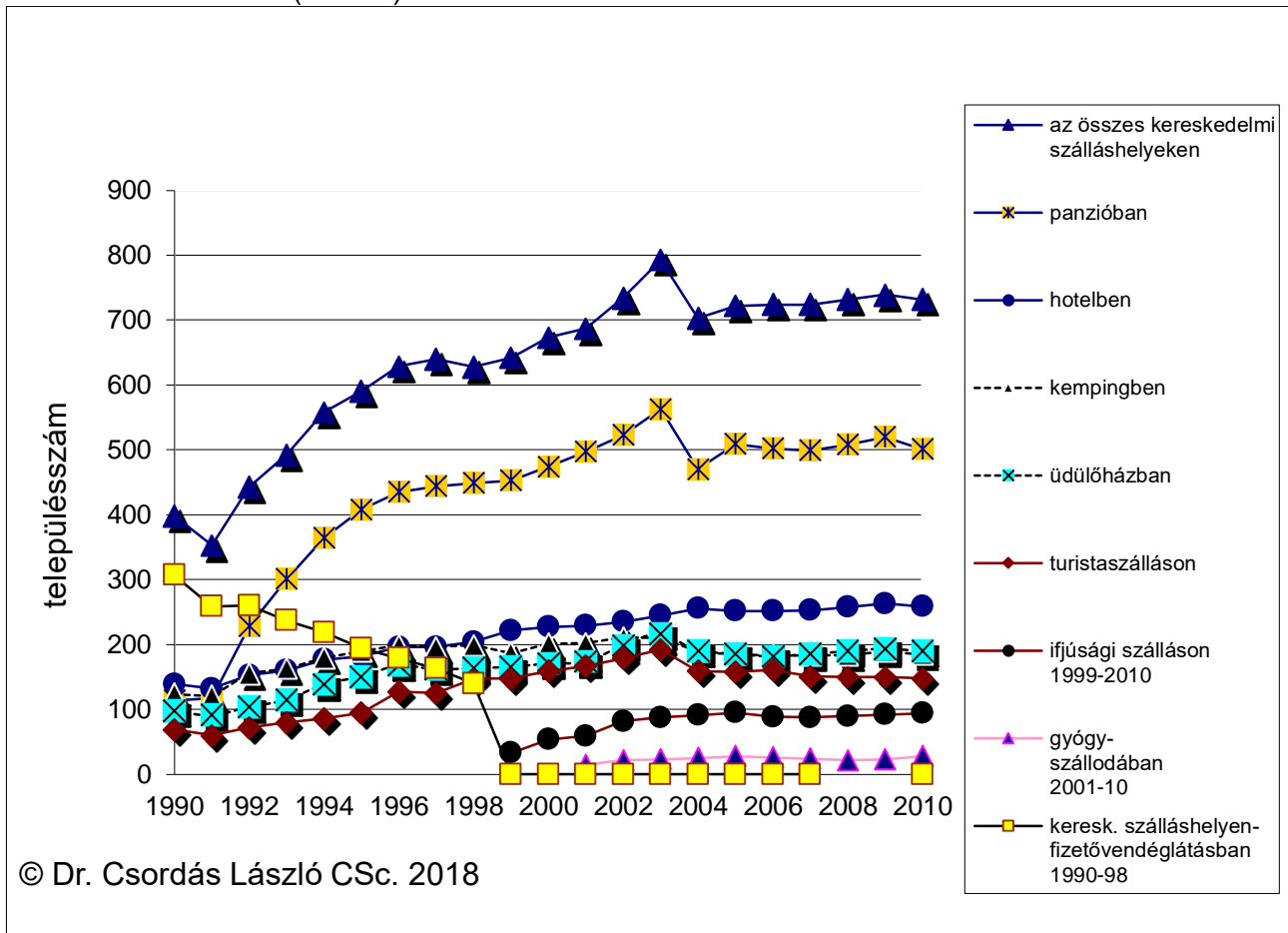
3.4. A turizmus diffúziója Magyarországon a településenkénti adatok alapján

A korábbi alfejezetekben bemutatott vizsgálatok az egyes statisztikai-tervezési régiókra vonatkoztak, ám a turisták megjelenése, szállása, programokon való részvétele nem egy teljes régióhoz, hanem egy-egy (vagy az üdülés alatt akár több) településhez (is) köthető. Ahhoz, hogy egy településen a kereskedelmi és a magánszálláshelyeken regisztrált vendégforgalom alakulhasson ki, alapvető szükség van ezen – az elsődleges szuprastruktúra részét képező – turisztikai szálláshelyek meglétére, ám ez csak szükséges, de nem elégséges feltétel.

Amennyiben a vendégek nem látogatnak meg, nem keresnek fel egy adott települést, akkor a szálláshelyeken bevétel nem keletkezik, így a helyi település/közösség turisztikai jellegű fejlesztéseihez és más egyéb fejlesztésekhez (a nem képződött bevétel) nyilvánvalóan nem tud hozzájárulni. A fentiek miatt tehát csak azon településeket választottam ki, amelyek az 1990-2010 közötti időszak egyes éveiben tényleges, „aktív” vendégforgalommal bírtak, azaz a különböző szálláshely-típusokban legalább 1 vendég járt.

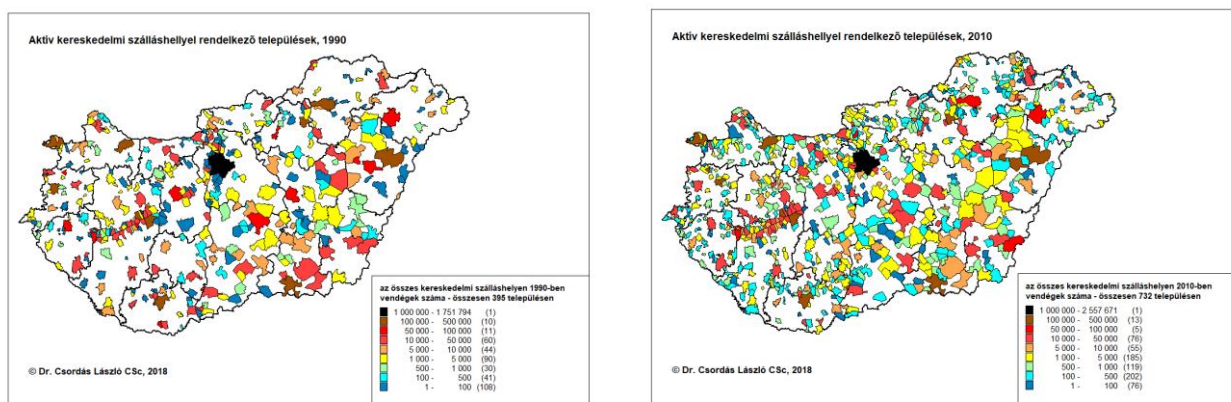
A vizsgálat eredménye azt mutatta, hogy 1990-ről 2010-re az „aktív” települések száma 398-ról 732-re, azaz a településállomány nyolcadáról közel egynegyedére emelkedett az összes – minden szállástípust figyelembe vevő – kereskedelmi szálláshelyen, bár az is megjegyezhető, hogy a csúcson, 2003-ban 793 településen éjszakáltak vendégek, ám az azt követő évben csak 703 helységet kerestek fel ilyen célból. A görbe időbeli futását 1992 óta leginkább a panziók határozzák meg. Az 1990. évi 114-ről 2003-ban 563-ra, míg 2010-ben 501 településre, tehát kb. ötszörösére nőtt azon városok/falvak száma, amelyek panzióiban hazai és/vagy külföldi vendégek éjszakáltak. E mögött részben az is rejlett, hogy ezzel párhuzamosan 1990-98 között a fizetővendéglátó-helyes települések száma kevesebb, mint felére, 140-re esett vissza (majd a 1998. évi magánfizetővendéglátássá való átsorolása után napjainkra 259-re emelkedett). Az aktív hotellel rendelkező (tehát vendégeket is fogadott) települések száma 139-ről ugyancsak 259-re, az aktív kempingeseké

124-ről 185-re, az aktív üdülőházas településeké 98-ról 190-re, a turistaszállóval rendelkezőké 69-ről 148-ra emelkedett (2. ábra).



2. ábra: A vendégeket fogadó települések száma Magyarországon szállástípusonként, 1990-2010
Forrás: A szerző saját szerkesztése a KSH évenkénti adatainak egyedi feldolgozásával

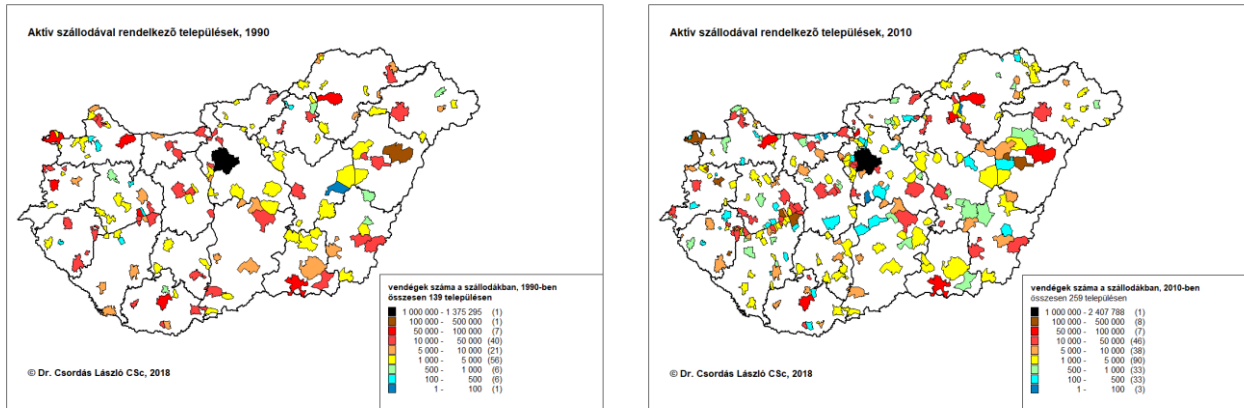
A terjedelmi korlátok miatt e tanulmány keretében az összes szálláshely-típusban nincs lehetőség e folyamatok térképes ábrázolására. Az alábbi ábrák azt mutatják, hogy mely településeken vettek igénybe a kereskedelmi szállásférőhelyek típusai közül legalább egyet. A települések száma közel kétszeresére emelkedett és megközelíti a hazai településállomány egynegyedét, többségbe kerültek a községi jogállásúak (3. ábra)



3. ábra: A kereskedelmi szálláshelyek valamelyik típusában vendégeket fogadó (aktív) települések számának változása, 1990, 2010

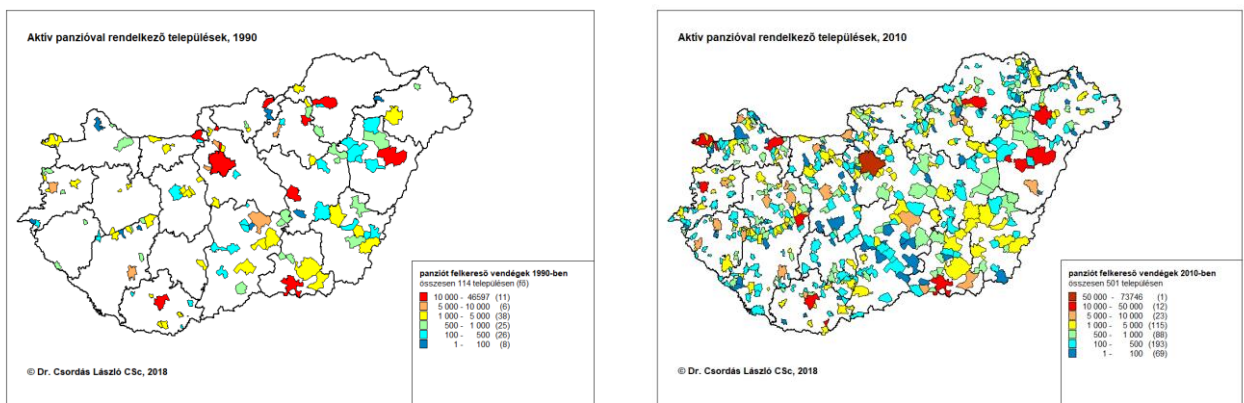
Forrás: A szerző saját szerkesztése a KSH évenkénti adatainak egyedi feldolgozásával

A településenkénti vendégszámot tekintve ebben a folyamatban meghatározó szerepet játszanak a szállodák, amelyek elterjedtsége, térbeli mintázata továbbra is leginkább a városokhoz kötődőnek mutatkozik (4. ábra). A hotelszobák kialakításának szigorúbb kritériumai vannak, megtérülésük is lassabb, így húsz év alatt csupán 120 új helységben jelentek meg szállodák. Legnagyobb forgalommal a nagyvárosok, azon belül is Budapest rendelkezik, ahol az összes kereskedelmi szálláshelyet felkereső vendég több mint 90 %-a a szállodákhoz kötődött 2010-ben (3. és 4. ábra).



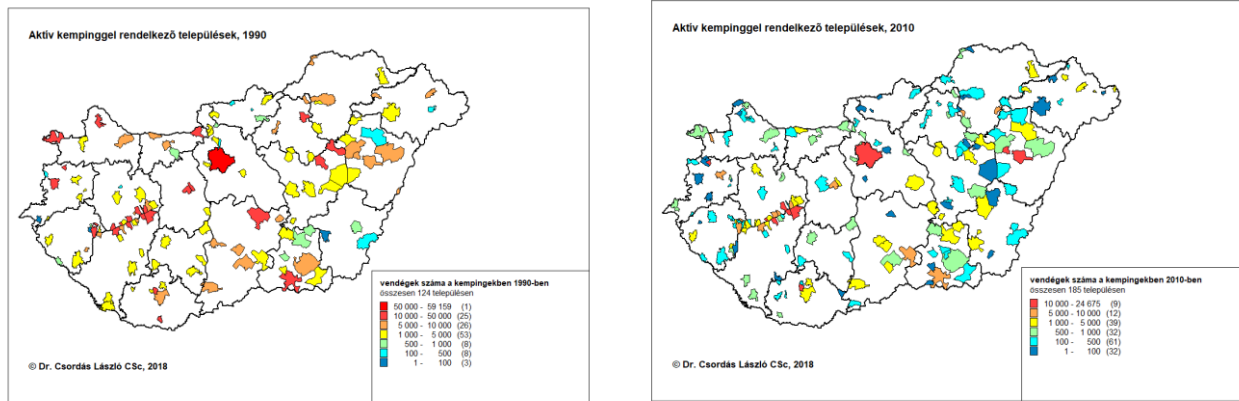
4. ábra: A szállodákban vendégeket fogadó (aktív) települések számának változása, 1990, 2010
 Forrás: A szerző saját szerkesztése a KSH évenkénti adatainak egyedi feldolgozásával

A következő ábrán azon települések térbeli eloszlása látható, amelyek panzióiban 1990-ben, illetve 2010-ben településenként legalább egy szállóvendéget fogadtak. Megfigyelhető a panziók robbanásszerű elterjedése a nagyobb városokban, a Balaton melletti városokban és falvakban, s időben előre haladva a kisebb lélekszámú, sokszor a határok közelében fekvő településeken (pl. ÉNY-Dunántúlon) is. Bár eleinte jórészt a városokhoz kötődő szállástípusként gondolkodtak a panziókról, amelyek közül sokszor csak a vonzó adottságú falvak jelentettek kivételt, de az elmúlt negyedszázad dinamikus fejlődése miatt napjainkban a falvakban is egyre többet találunk belőlük. A sikeres bővülés jele lehetett a fizetővendéglátó helyet a forgalom növekedésére számítva panzióvá fejleszteni. Ezt a Széchenyi-terv Turizmus programja, majd a Széchenyi Turizmusfejlesztési program és a Nemzeti fejlesztési tervek szálláskapacitás fejlesztési alprogramja is segítette (5. ábra). Az azonban megfigyelhető, hogy a települések 70%-án nem éri el az ezret sem a panziókban éjszakázók száma, míg ez a rendszerváltoztatás idején még csak alig haladta meg az 50%-ot. A gyors feljutás tehát sokkal inkább azt jelenti, hogy sokan bekapcsolódtak, de szerény mértékű forgalmat bonyolítanak.



5. ábra: A panziókban vendégeket fogadó (aktív) települések számának változása, 1990, 2010
 Forrás: A szerző saját szerkesztése a KSH évenkénti adatainak egyedi feldolgozásával

Sajátos helyzetük miatt a kempingekkel rendelkező települések száma nem növekedett olyan dinamikus módon mint a panzióval rendelkezőké. E településcsoport nagysága még napjainkban sem éri el a kétszázat, s eléggé kapcsolódik részben a vízparti településekhez, valamint a városokhoz is. Az elmúlt időszakban különösen az Alföldön, a Tisza mellett fekvő települések váltak a kempingépítés színtereivé. Megfigyelhető, hogy bár 124-ről 185-re nőtt a kempinggel rendelkező helységek száma, de ezek többsége még viszonylag kevés vendéget fogadott: 125 településen nem érte az ezret, míg 20 évvel korábban ebbe a csoportba csak kevesebb mint 20 helység tartozott (6. ábra).



6. ábra: A kempingekben vendégeket fogadó (aktív) települések számának változása, 1990, 2010
Forrás: A szerző saját szerkesztése a KSH évenkénti adatainak egyedi feldolgozásával

Összegzés, következtetések

Az elmúlt két évtizedben közel 2 ezer darabbal, több mint háromszorosára bővült a jelenlegi kereskedelmi szálláshely-típusok egységeinek száma. Napjainkban a férőhelyek 40 százaléka már a legnagyobb fajlagos bevételt biztosító szállodákban, további 12 %-a pedig panzióban található. Míg a hotelek férőhelyeinek részaránya az 1990. évinek a kétszeresére, a panzióbelieké a háromszorosára emelkedett, addig a kereskedelmi szállásférőhelyek száma csak 2, a vendégeké pedig 32 %-kal nőtt, viszont a vendégéjszakáké 12,7, a külföldi vendégeké 6,3, az általuk eltöltött éjszakák száma 29,4 %-kal csökkent.

A férőhelyszám kivételével a vendégforgalom (vendégek és vendégéjszakák), különösen a külföldiekhez köthető vendégforgalom számaiban Közép-Magyarország, azon belül Budapest tovább növelte országon belüli részesedését. A Balaton környéki, elsősorban Somogy és Veszprém megyei forgalom visszaesése több okra vezethető vissza. E két megye és a mögöttes régió turizmusa a vízparti adottság (Balaton) miatt az 1990-et megelőző időszakban a többi hazai régiónál nagyobb arányban számított az egyébként hosszabb átlagos tartózkodási idővel jellemezhető kempingekre és a fizetővendéglátásra (Zimmer Frei). Ezeket ráadásul a volt szocialista országokbeli vendégek, különösen a németek is kedvelték, és az ő rendszerváltoztatást követő elmaradásuk a turizmusipar ezen részét, szállástípusait érintette katasztrófálisan. Ezt követte a fizetővendéglátás magánszálláshelyekhez történt 1998. évi átsorolása, valamint az is, hogy a rendszerváltoztatás óta a korábbi saját tulajdonú üdülőépületek egy része – egyesek szerint jelentős része – külföldiek tulajdonába került. Utóbbiak már emiatt sem jelennek meg a kereskedelmi szálláshelyeken, sőt sokszor maguk üdültetnek külföldieket saját nyaralóikban. Emellett az 1990-es években a gazdaságfejlesztésnek még nem volt kitüntetett területe a turizmusfejlesztés, s azok sem erre a területre koncentráltak.

Nyugat-Dunántúl országon belüli részaránya számottevően nőtt, ami a termál- és gyógyturisztikai fejlesztéseknek, valamint a nyugati határforgalomnak köszönhető és elsősorban a panziók és szállodák számának, férőhelyeinek és vendégforgalmának emelkedésében mutatható ki. Bár a vendégek egyre több településen jelennek meg, de a vendég- és vendégéjszaka-szám, valamint ennek következtében a hozzá kapcsolódó szállásdíjak bevétele – különösen a külföldiekhez kötődő bevételek – koncentrációja tovább fokozódott. A Dunától keletre lévő régiók a

rendszerváltoztatás előtt sem játszottak meghatározó szerepet hazánk turizmusában, s ez az elmúlt évtizedekben sem változott, sőt arányuk több mutatót tekintve még tovább csökkent.

A vizsgált vendégforgalmi mutatók azt jelzik, hogy az elmúlt két évtized nagy nyertesének a belföldi turizmus nevezhető, ami az egymást követő kormányzatok aktív turizmustámogatási rendszerének, az azok nyomán kialakult fejlesztéseknek, valamint az NFT-k keretében EU-s társfinanszírozással megvalósult projekteknek is köszönhető.

A településenkénti vizsgálatok azt mutatják, hogy – szállástípustól függően – jelentősen, 1,5-5-szörösére emelkedett a turizmusba bekapcsolódott, vendégéjszakákat is felmutató „aktív” települések száma az elmúlt húsz évben. A legjelentősebb növekedés – ami 1990-hez képest az összes és a külföldi vendégforgalomban is látványos változást hozott – a panziók térhódításával függ össze, így 2010-ben a kereskedelmi szálláshelyeken belül leginkább a tényleges turizmusba is bekapcsolódó „aktív” panzióval rendelkező települések száma emelkedett meg, s haladta meg a félezret.

A különböző szálláshelyek kialakítása hozzájárult a turisták egyenletesebb térhasználatához, a frekvenciált üdülőterületi centrumok zsúfoltságának részbeni oldásához, a korábban idegenforgalmilag feltáratlan területeknek a turizmusba való bevonásához. Sajnos ez a vendégforgalmi adatokban regionális szinten karakteresen még nem jelenik meg, így a bevételek akkumulálódása továbbra is a már korábban kialakult nagy centrumokhoz kötődik, sőt Közép-Magyarország és Budapest dominanciája még fokozódott is.

Köszönetnyilvánítás

Köszönettel tartozunk a kutatás támogatásáért, amely az EFOP-3.6.1-16-2016-00006 „A kutatási potenciál fejlesztése és bővítése a Neumann János Egyetemen” pályázat keretében valósult meg. A projekt a Magyar Állam és az Európai Unió támogatásával, az Európai Szociális Alap társfinanszírozásával, a Széchenyi 2020 program keretében valósul meg.

Irodalomjegyzék

- [1] Csordás L. (1992): Az Alföld turizmusa. Az Alföld Program VIII. kötete. Témavezető-szerkesztő: Csordás L. MTA RKK, Kecskemét. 239 p.
- [2] Csordás L. (2008) Spatial spread and the development of tourism. Motivations of the foreign visitors in the border regions of the northeast Great Hungarian Plain. In Süli-Zakar I (Ed.): Neighbours and partners: on the two sides of the border. Debrecen: Kossuth Egyetemi Kiadó, 2008. pp. 315-322.
- [3] Csordás L. (2009): A turizmus helyzetének változása az Alföldön és a jelenség térbeli terjedése Magyarországon. – In. Gulyás L. (szerk.): Jelenkori társadalmi és gazdasági folyamatok. Szegedi Tudományegyetem Mérnöki Kar, Ökónómia és Vidékfejlesztési Intézet, Szeged. IV. évf. (3-4.) pp. 31-35.
- [4] Csordás L. (2018): Hajdú-Bihar és Szabolcs-Szatmár-Bereg megyék határmenti területeinek turizmusa egy kérdőíves felmérés tükrében. In. Péntes J. (szerk.): Falu - város - periféria: határon innen és túl. Süli-Zakar István professzor emlékére. DIDAKT Kft., Debrecen. pp. 253-260.
- [5] Illés S. – Michalkó G. (2003): A turizmus és a migráció néhány összefüggése Magyarországon. Demográfia. 46. 4. pp. 352-374.
- [6] Kovács I. – Martyn Z. (2012): A kulturális turizmus helyzete Szabolcs-Szatmár-Bereg megye városaiban. – In. Berghauer et al. (szerk.): Társadalomföldrajzi kihívások a XXI. század Kelet-Közép-Európájában, Nemzetközi földrajzi konferencia. II. Rákóczi Ferenc Kárpátaljai Magyar Főiskola, Beregszász. pp. 220-228.
- [7] Martyn Z. – Boros L. (2012): A turizmus szerepe Mórahalom fejlődésében – In. Közép-Európai Közlemények. V. évf. 2. szám. pp. 145-158.
- [8] Michalkó G. (2007): Magyarország modern turizmusföldrajza. Dialóg Campus Kiadó, Budapest- Pécs. 288 p.
- [9] Pap Á (2008): A turisztikai innováció térbeli hatásainak kutatási lehetőségei. IV. Magyar Földrajzi Konferencia. Debrecen, 2008. november 14-15., pp. 550-551.
- [10] <https://docplayer.hu/12118071-54-2003-viii-29-gkm-rendelete.html> (Az 54/2003. (VIII. 29.) GKM rendelet a kereskedelmi és a fizetővendéglátó szálláshelyek osztályba sorolásáról, valamint a falusi szálláshelyek minősítéséről szóló 45/1998. (VI. 24.) IKIM rendelet módosításáról. Letöltve: 2010. 10. 01.)
- [11] <https://mtu.gov.hu/cikkek/a-turizmus-eredmenyei-magyarorszagon>. Utolsó megtekintés: 2018. 10. 25.
- [12] https://mtu.gov.hu/documents/prod/2017_egyeb_szallashely.pdf, Letöltve: 2018.10. 20.
- [13] https://mtu.gov.hu/documents/prod/Kereskedelmi_szallashelyek_adatai_2017_1.pdf Letöltve: 2018.10. 20.
- [14] <https://www.e-unwto.org/doi/pdf/10.18111/9789284419876>, Letöltve: 2018. 10. 20.
- [15] <http://www2.unwto.org/press-release/2018-08-27/unwto-highlights-confirm-another-record-year-2017>, Utolsó megtekintés: 2018. 10. 20.