

A GAZDASÁGI FENNTARTHATÓSÁG FONTOSSÁGA A FIATAL GAZDÁK SZEMSZÖGÉBŐL (EGY PRIMER KUTATÁS EREDMÉNYEINEK ISMERTETÉSE)

IMPORTANCE OF ECONOMIC SUSTAINABILITY FROM THE EYES OF YOUNG PEOPLE (MY PRIMARY RESEARCH)

Kőszegi Irén Rita

adjunktus, Kertészeti és Vidékfejlesztési Kar, Neumann János Egyetem, Magyarország

Kulcsszavak:

gazdasági fenntarthatóság,
mezőgazdaság,
öregedő gazdatársadalom,
Európai Unió és Magyarország,
primer kutatás

Keywords:

economic sustainability,
agricultural,
aging farmers,
EU, Hungary
primer research

Cikk történet:

Beérkezett 2018. október 29.
Átdolgozva 2019. március 4.
Elfogadva 2019. március 19.

Összefoglalás

A tanulmány célkitűzése megvizsgálni a fiatal gazdák szemszögéből, hogy mi határozza meg, mi befolyásolja a gazdaságok gazdasági fenntarthatóságát. További célkitűzésem volt a Homokhátság mezőgazdasági termeléssel foglalkozó fiatal gazdáinak felmérése, annak meghatározása, hogy mennyiben és milyen szerepet játszhatnak a térség fenntartható fejlődésében.

Abstract

The objective of the study is to examine from the point of view of young farmers what determines what affects the economic sustainability of farms. My further objective was to survey the Homokhátság young farmers in agricultural production, to determine how and in what role they could play in the sustainable development of the area.

1. Bevezetés

Európa demográfiai helyzetére jellemző a korösszetétel erőteljes megváltozása. A népesség egyre idősebbé válik, elsősorban a tartósan alacsony termékenység és a növekvő várható élettartam következtében. Magyarországon 1980-ig a születések száma meghaladta a halálozásokét, de az ezt követő évtizedekben fokozatosan csökkent a születésszám. 1981 óta csökken országunk népessége. Az időskorúak (60-X éves) aránya 1990-ben 18,9% volt, amely 2000-re már 19,7%-ra emelkedett. A népesség elöregedése az 1990-es évektől Európa valamennyi országára jellemző folyamat. A demográfiai viszonyok kritikussá válását elsősorban nem a népesség fogyása, hanem a népesség folyamatos öregedése okozza.

Az elöregedő népesség részben maga után vonja a gazdatársadalom elöregedését is, ami Európa szerte, így Magyarországon is komoly probléma. Az Európai Unióban (továbbiakban: EU) a mezőgazdasági termelők egyharmada 65 év feletti és több mint 50%-uk átlépte az 55 éves életkort.

Ezzel szemben a 35 év alatti gazdálkodók aránya csupán alig 6%, mely azt mutatja, hogy sajnos nem zajlik megfelelő ütemben a generációváltás, öregszik a gazdatársadalom. A probléma súlyosságát jelzi, hogy Magyarországon a 2000-es években felmért adatok szerint a 35 évnél fiatalabb mezőgazdasági dolgozók arányát még 20% körülire becsülték, az általuk hasznosított mezőgazdasági terület pedig 12%-ot tett ki. Az évezred küszöbén egy 35 év alatti gazdálkodóra, három olyan gazda jutott, aki betöltötte a 65. életévét. 2010-ben ez a szám már négy főre, míg 2013-ban már közel ötre növekedett.

Magyarország az aktuális adatok szerint az EU-hoz hasonló képet mutat, ahol szintén alacsony, 6,1% a 35 év alatti gazdák aránya.

A generációváltás problémájának enyhítésére dolgozta ki az EU az Európai Mezőgazdasági Vidékfejlesztési Alap (EMVA) keretein belül a fiatal gazdálkodók induló támogatását és a gazdaságátadási intézkedéseket, ezzel is gyorsítva, segítve, támogatva a generációváltást. A fiatal gazdák kezdetleges támogatásai az 1980-as években jelentek meg a közösségi jogalkotásban. Magyarország az EU-hoz való csatlakozás után vált jogosulttá ezekre a támogatásokra. A magyarországi rendszerben a Közös Agrárpolitika keretein belül a vidékfejlesztési és a közvetlen támogatások segítik a fiatal gazdákat. Meg kell említeni azonban, hogy vannak olyan EU-n kívüli országok, mint az Amerikai Egyesült Államok és Új-Zéland, ahol kis mértékben vagy teljesen hiányoznak a közvetlen jellegű kifizetések.

Az EURÓPAI BIZOTTSÁG (2012) mezőgazdasági tájékoztatójából kiderül, hogy már 2007-ben minden 35 év alatti gazdára kilenc 55 év feletti gazda jutott. Az EUROSTAT 2015-ben nyilvánosságra hozott adatai szerint Lengyelországban (12,1%) és Ausztriában (10,9%) a legmagasabb a 35 év alatti fiatal gazdák aránya, addig Portugália rendelkezik a legöregebb gazda népességgel, ahol a fiatal gazdák aránya csupán 2,5% körül mozog. Az EU-28 országában az idősödő (55 év feletti) gazdák 55,8%-ot tesznek ki. Ez az arány magasabb Portugáliában (73,4%), Cipruson (70,1%), Romániában (67,5%), Olaszországban (63%), Horvátországban (62,4%) Bulgáriában (61,9%), Magyarországon (59,5%), valamint Spanyolországban (58,5%), az Egyesült Királyságban (58,5%) és Svédországban (58%). A gazdálkodók kormegoszlását az 1. sz. táblázat tartalmazza.

1. táblázat: A gazdálkodók kormegoszlása az Európai Unió tagállamaiban, 2013 (%)

ország	<35 év	35 - 44	45 - 54	55 - 64	65 év<	ország	<35 év	35 - 44	45 - 54	55 - 64	65 év<
Ausztria	10,9	24,4	36,5	19,6	8,6	Lettország	5	14,5	26,2	24,1	30
Belgium	4	15,2	32,9	26,8	21,2	Litvánia	5,6	13,9	25,6	20,9	34
Bulgária	6,4	13,2	18,5	25,2	36,7	Luxemburg	8,7	17,3	32,2	27,4	14,4
Horvátország	4	9,9	21,8	29,1	33,3	Málta	3,8	12,9	24,8	33,4	25,1
Ciprus	1,7	6,9	21,5	30,1	40	Hollandia	3,1	16,3	32,7	26,9	21
Csehország	4,6	14,8	23,8	33,9	23	Norvégia	8	21,2	31,3	26,5	13
Dánia	2,5	14,7	31,2	27,6	24	Lengyelország	12,1	23,7	30,2	24,3	9,6
Észtország	7,5	16,8	23,4	21,8	30,4	Portugália	2,5	7,2	16,6	23,6	50,1
Finnország	8,5	22	30,1	29,2	10,2	Románia	4,7	13,9	16,9	23,5	41
Franciaország	8,8	19,1	32,7	27	12,4	Szlovákia	8,1	15,4	24,9	30	21,6
Németország	6,8	19,7	37,2	29,8	6,5	Szlovénia	4,8	14,4	24,6,4	29,1	25,3
Görögország	5,2	14,7	23,9	24,9	31,3	Spanyolország	3,7	12,7	25	25,2	33,3
Magyarország	6,1	14,9	19,4	29,2	30,3	Svédország	4,4	12,8	24,8	28	30
Írország	5,7	15,2	23,7	26,1	29,4	Egyesült Királyság	3,9	11	26,6	27,9	30,6
Olaszország	4,5	10,8	21,6	23,3	39,7	EU	6	15,2	22,9	24,7	31,1

Forrás: EUROSTAT, 2015.

Kutatásomban azért fordítok kiemelt figyelmet a Duna-Tisza közti Homokhátság fiatal gazdáira, mert feltételezem, hogy olyan sajátos, speciális problémákkal kell megküzdeniük, melyek hangsúlyosan erre a tájkörzetre jellemzőek. A szárazodás jelensége, a vizsgált terület sajátossága úgy, hogy ez a probléma már évtizedekkel ezelőtt, az 1960-as években megjelent és azóta hatása egyre érzékelhetőbbé vált.

A Homokhátság vízellátottságának problémáit a klímaváltozás tovább fokozza és az előzetes FAO* (*Food and Agriculture Organization*) vizsgálatok, előrejelzések alapján a térséget hosszabb távon az elsivatagosodás (aridifikáció) fenyegeti. Az ásott kutak, a kismélységű csökutak kiszáradása, a horgászatra, rekreációra igénybe vehető kisebb tavak eltűnése a legérzékenyebb a helyben élők számára. Mindezekkel a jelekkel együtt jár az itt élők megélhetésének nehezedeése, kiszámíthatatlansága is. A térség versenyképessége már jó ideje az országos átlag alatt van, és ha a vízpótlás, vízhiány ügyében nem születik megoldás, várhatóan további tízezrek hagyhatják el itteni lakóhelyüket. Ha a felsorolt negatív folyamatok tovább folytatódnak, és nem történik társadalmi összefogás a Homokhátságon felmerülő problémák kezelésére, akkor a térség leszakadó, elmaradott belső perifériává alakul, képtelen lesz felzárkózni mind az EU, mind Magyarország fejlettebb területeihez. Az elmúlt évtizedekben csökkent a mezőgazdasági termelés biztonsága, ami jelentősen hozzájárul ahhoz, hogy az őstermelő gazdaságok száma folyamatosan kevesebb, pusztul a tanyavilág, romlik a tájhasználat. Jellemző az öregedő népesség, a fiatalok elvándorlása, a perifériákon kialakult magas munkanélküliség, a kirekesztettség és a vidéki bűnözés is egyre érzékelhetőbb. A város-falu és a települések közötti kapcsolatok nem összehangoltak, elmosódnak és a helyi társadalom környezettudatossága is gyengének mondható. A gazdálkodók számára kiemelten fontos lenne, hogy a természeti erőforrásaik termőképességét megőrizzék, fenntartsák, ennek ellenére nem mindig helyezték és talán most sem helyezik előtérbe a termelés hosszú távú környezeti hatásait. A fejlett országokban az I. világháború után megkezdődött és az 1950-es, 60-as évek fordulóján kialakult az iparszerű termelési modell, mely változást okozott a mezőgazdaság és a környezet kapcsolatában. A mezőgazdaságban általánossá vált a sematikus szemlélet, mely leértékelte a természeti tényezőket, a talajt, az élővilágot és a termőföld szerepét is. A XXI. században azonban már minden gazdának tisztában kellene lennie termelésük környezeti hatásaival és mindent meg kellene tenniük az erőforrások termelékenységének és környezeti biztonságának fenntartása érdekében.

A kutatás alapvető célkitűzései

A fenti gondolatokat összegezve és azokból kiindulva a következő célkitűzéseket fogalmaztam meg dolgozatomban.

C1: A vizsgálatba vonandó térség, a Homokhátság mezőgazdasági termeléssel foglalkozó fiatal gazdáinak felmérése, annak meghatározása, hogy mennyiben és milyen szerepet játszhatnak a térség fenntartható fejlődésében.

C2: Az előzőekből kiindulva a fiatal mezőgazdasági termelők által vezetett mezőgazdasági üzemek szerepének meghatározása a vizsgálat tárgyát képező terület társadalmi és gazdasági fejlettségének alakulásában.

A téma kutatási kérdése

K1: Hogyan ítélik meg a fiatal gazdák saját gazdaságuk megfelelését a fenntarthatóságnak mind környezeti mind gazdasági fenntarthatóság (fejlődés) szempontjából?

* Az **Egyesült Nemzetek Szervezetének Élelmiszerügyi és Mezőgazdasági Szervezete** (angolul **Food and Agriculture Organization of the United Nations, FAO**) az ENSZ szakosított szervezete, amelynek célja az élelmiszerbiztonság megvalósítása, az éhezés visszaszorítása. 1945. október 16-án alapították. A FAO semleges fórumként szolgál a fejlett és fejlődő országok közötti egyenlő tárgyalásoknak. Egyúttal tudás és információ forrása a tagországok számára mezőgazdaságuk, halászatuk, erdőgazdálkodásuk fejlesztésében, élelmiszerellátásuk biztosításában. Latin jelmondata (*Fiat panis*) magyarul annyit jelent: "Legyen kenyér."

2. Módszer

A Homokhátság kiterjedése megközelítőleg 10000 km²-t tesz ki, mely 117 települést foglal magában. (Korábbi kutatásokban [1;2]. 104 települést soroltak a Homokhátságához, de a legújabb felmérések a 117 települést tartják elfogadottnak.) Nagyobb része a Duna-Tisza közti síkvidék kistájain terül el, de velük nem teljesen azonos. A Duna-Tisza köze vagy a Kiskunság részeként is emlegetik, azonban Magyarország természeti tájainak rendszertani felosztásában nem szerepel, így a vizsgált térség nem illeszthető egyik klasszikus tájbeosztási kategóriába. A térség közigazgatásilag sem egyértelműen lehatárolható. Legnagyobb része Bács-Kiskun megyében található, azonban jelentős része átnyúlnak Pest és Csongrád megyékbe is. Gyakran 1-1 települést is kettészel, mivel a település másik része, már nem hordozza magában a tipikus, hátságokra jellemző jegyeket. A Homokhát egyszerre mondható természeti képződménynek és ember által átalakított „kultúrtájnak” is, hiszen jelenlegi megjelenését, formáját a történelem és az itt élő lakosság is formálta, alakította [3]. CSATÁRI [4] a Homokhátság területén, a Duna-Tisza között kialakuló talajvízszint-süllyedés kedvezőtlen hatásainak mérséklését célzó kormányzati programok ún. beavatkozási területeit érti.

Az empirikus elemzésem eredményei elsősorban kérdőíves megkérdezés, másrészt személyes interjúk alapján készültek. A kérdőív kérdései után tettem fel az érintett témához, témakörhöz aktuálisan kapcsolódó mélyinterjú kérdéseket.

Vizsgálatom kiindulópontja volt, hogy 40 évesnél nem idősebb Homokhátságon gazdálkodó gazdákat vonjak be a felmérésbe az anyagban részletesen kifejtett kutatási területen. A korcsoport kijelölését a KSH és AGRYA közös kutatásának az alapja adta, mivel az AGRYA egyesületben - a nemzetközi gyakorlattól eltérően – a 40 év alattiakat tekintik fiatal gazdálkodóknak.

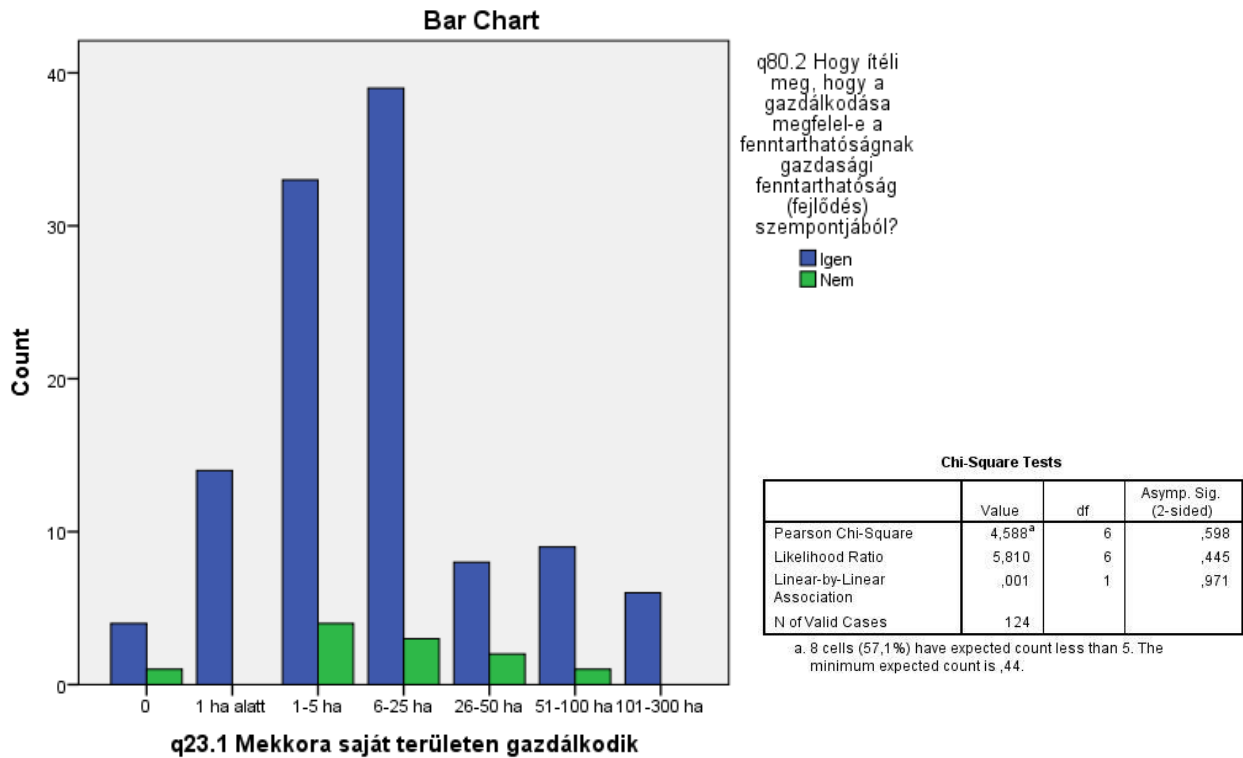
Összesen 124 interjú készítettem a Homokhátságon gazdálkodó fiatal gazdák helyzetéről. A kérdőívek kiértékelésénél egyszerű matematikai-statisztikai módszereket, faktor és klaszterelemzést is alkalmaztam. A kérdőívek lekérdezése, illetve interjúk készítése 2016. októbertől 2017. márciusáig történt.

A megkérdezettek kiválasztása a hólabdamódszerrel történt. A hólabda módszer nem valószínűségi kiválasztási eljárás, mely fokozatos felhalmozódásra utal. A már elért személyek újabb embereket javasolnak. Ezt az eljárást elsősorban feltáró célokra szokás alkalmazni [5], ahol a mintavételi hiba is magasabb.

3. Eredmények

A gazdaságok gazdasági fenntarthatóságát vizsgálva megállapítható, hogy 113 fő (91,1%) gondolja úgy, hogy a közeljövőben fejlődni a gazdasága, tehát a gazdasági fenntarthatóság elvei érvényesülnek.

A gazdasági fenntarthatóságot nem befolyásolja az, hogy valaki mekkora nagyságú (ha) saját területtel rendelkezik. A gazdasági fenntarthatóság alatt azt értjük, hogy a gazdaság legalább az egyszerű újratemelést biztosító gazdálkodási eredményt el tudjon érni. A kisebb és a nagyobb gazdaságok tulajdonosai is úgy vallották, hogy megfelelnek a gazdasági fenntarthatóság (fejlődés) kritériumának (1. ábra).



1. ábra: A saját terület nagysága és a gazdasági fenntarthatóság közötti kapcsolat vizsgálata (n=124)

Forrás: saját kutatás alapján, saját szerkesztés, 2017.

A faktorelemzés segítségével a fiatal gazdák gazdaságainak jövőjét, a gazdasági fenntarthatóságot befolyásoló kérdéseket vettem górcső alá. A vizsgálatba vont változók halmazát az alapján határoztam meg, hogy mely kérdések azok, amelyek a gazdaságok jövőbeli céljait befolyásolhatják.

Az elemzés során az 5 faktor a következő neveket kapta, melyek meghatározzák a fiatal gazdák gazdaságainak jövőbeli céljait, a gazdaságok fenntarthatóságát (2. táblázat):

1. **Gépellátottság faktor:** ebben az esetben a saját tulajdonú erőgép és saját tulajdonú munkagép kerül, mely azt magyarázza, hogy az erőgép megléte maga után vonja a munkagépek meglétét is.
2. **Mobilitási faktor:** azzal magyarázható, hogy azok a gazdák is elköltözési hajlandóságot (kevés gazda nyilatkozta) mutattak, akik nagyobb területtel rendelkeznek.
3. **Bérlési hajlandóság a gazdálkodási évek függvényében faktor:** a gazdálkodásban eltöltött idő hossza maga után vonja a bérelt terület nagyságát, illetve meglétét.
4. **Ágazati kooperáció faktor:** az együttműködések elsősorban a szántóföldi növénytermesztés meglétével korrelálnak.
5. **Gazdasági fenntarthatóság faktor** pozitívan korrelál a saját tulajdonú munkagép meglétével. Ezt azzal magyarázom, hogy a saját tulajdonú betakarítógép megléte vagy jövőbeni beszerzése nagymértékben növelheti a betakarítás biztonságát a gazdák szerint.

2. táblázat: Rotált faktorsúly mátrixa gazdaságok jövőbeli céljait befolyásoló változókról

Rotated Component Matrix^a

	Component				
	1	2	3	4	5
q38.1 Saját tulajdonú erőgép	,861	-,119	-,155	-,029	-,107
q38.3 Saját tulajdonú munkagép	,818	,074	-,248	-,169	,025
q23.1 Mekkora saját területen gazdálkodik	-,283	,769	,079	-,125	-,065
q13 Tervezi-e a településről való elköltözést?	,345	,644	-,044	,209	,050
q16 Hány éve gazdálkodik?	-,217	,295	,763	-,031	,069
q23.9 Mekkora bérelt területen gazdálkodik	-,186	-,163	,706	-,257	-,213
q48 Hajlandó-e arra, hogy megegyezik gazdatársával, hogy ki milyen erő (betakarító) és munkagépet vesz, annak érdekében, hogy a gépesítettség szempontjából a szükséges igényeket lefedjék, az adott feladatokra vonatkozóan?	-,165	-,008	-,033	,773	,015
q28 szántó	,086	-,511	-,102	,572	-,020
q6 A jövedelmének körülbelül hány %-a származik a mezőgazdaságból?	-,040	,334	,392	,399	-,379
q31 állat	,024	,076	-,266	,356	-,100
q80.2 Hogy ítéli meg, hogy a gazdálkodása megfelel-e a fenntarthatóságnak gazdasági fenntarthatóság (fejlődés) szempontjából?	-,157	,067	-,130	-,136	,800
q38.2 Saját tulajdonú betakarítógép	,470	-,168	,295	,234	,575

Extraction Method: Principal Component Analysis.
Rotation Method: Varimax with Kaiser Normalization.

a. Rotation converged in 15 iterations.

Forrás: saját kutatás alapján saját szerkesztés, 2017.

Klaszterelemzés gazdaságok jövőjét befolyásoló faktorokkal

A klaszterelemzés akkor lehet sikeres, ha az egységek ugyan hasonlítanak csoporttársaikhoz, azonban eltérnek a más csoportba tartozó elemektől. A klasztereljárások közül ebben az esetben a hierarchikus módszert alkalmaztam. A korábbiakban elmentett faktorokat (látens változókat) használtam fel a klaszterelemzéshez. A klaszterek értelmezését az átlagok összehasonlítása alapján végeztem el. Az eredmény az ellenőrzés után két elkülöníthető klasztert mutat. (Csak ebben az esetben lettek a csoporton belüli szórások kisebbek a teljes szóráshoz képest). Az első klaszterbe 114 gazda, a második klaszterbe 10 gazda került.

Az első klaszterre az átlag feletti gépellátottság jellemző, mely mellett megjelenik a gazdasági fenntarthatóság kérdésköre. A második klaszter esetében a területnagyság az átlag feletti, de a

gépeltartottság, a bérelt terület nagysága, az együttműködés és a gazdasági fenntarthatóság kérdése átlag alatti értéket mutatnak. A nagyobb csoport esetében tehát a gépeltartottság gazdasági fenntarthatóságot is feltételez. A kisebb elemszámú klaszter tekintetében viszont a területnagyság a meghatározó.

Az első klasztert *Gépeltartottság fontossága* klaszternek, a másodikat *Termőföld fontossága* klaszternek nevezem el.

4. Következtetések

Azt a kutatási hipotézisemet, hogy a Homokhátság fiatal gazdái számára nem elsősorban a gazdaság méretbeli adottságai határozzák meg a környezeti és gazdasági fenntarthatóságot, igazoltnak ítélem meg. A klaszterelemzés során megállapítottam, hogy a gazdaságok jövőbeli céljait, a gazdasági fenntarthatóságukat és fejlődésüket a gép- és eszközeltartottság, valamint a kisebb elemszámú, termőföld eltartottság fontossága klaszter esetében a saját terület nagysága határozza meg. Azok a gazdák, akik kisebb területen gazdálkodnak, szintén gazdaságilag fenntarthatónak ítélik meg gazdaságukat, a jövőben fejlődni képesek. A gazdaságméret – a Homokhátságon kialakult speciális kertészettel foglalkozó, kisebb területen gazdálkodó gazdaságok okán – nem tűnt relevánsnak. A kertészeti növénytermesztéssel és állattenyésztéssel foglalkozó gazdák esetében volt jellemző annak tudatosulása, hogy a jelenlegi gazdálkodási mód környezeti szempontból nem fenntartható. A szántóföldi növénytermesztéssel foglalkozó gazdák számára a zöldítés kötelező elem, alkalmazását a többlettámogatásokért illesztik be gazdálkodásukba.

Összefüggést mutattam ki a gazdasági fenntarthatóság kérdése és a saját gép- és eszközállomány eltartottsága között. A primer kutatás azt igazolta, hogy a megfelelő saját gép- és eszközállománnyal való eltartottság pozitív irányú kapcsolatot mutat a gazdasági fenntarthatóság (fejlődés) kérdéskörével.

Köszönetnyilvánítás

Köszönettel tartozunk a kutatás támogatásáért, amely az EFOP-3.6.1-16-2016-00006 „A kutatási potenciál fejlesztése és bővítése a Neumann János Egyetemen” pályázat keretében valósult meg. A projekt a Magyar Állam és az Európai Unió támogatásával, az Európai Szociális Alap társfinanszírozásával, a Széchenyi 2020 program keretében valósul meg.

Irodalomjegyzék

- [1] Glatz F. – Csatári B. (2004): Homokhátság Szembesítés, lehetőségek, teendők. MTA RKK ATI, Kecskemét p. 42. <http://www.alfoldinfo.hu/homokhatsag/>
- [2] Farkas J. Zs. (2006): Művelési ágak változásai a Homokhátságon. A falu 21. évf. 2. sz. pp. 79-87.
- [3] Kovács A. D. (2004): A Duna–Tisza közti Homokhátság környezeti konfliktusai. in.: Glatz F. – Csatári B. (szerk.) (2004): Homokhátság Szembesítés, lehetőségek, teendők. MTA RKK ATI, Kecskemét p. 42. <http://www.alfoldinfo.hu/homokhatsag/>
- [4] Csatári B. (2006): Települési és társadalmi változások a Duna-Tisza közti tanyákon. pp. 123-137. In.: Győri R. – Hajdú Z. (szerk.) (2006): Kárpát medence – Települések, tájak, régiók, térstruktúrák. Budapest - Pécs. Dialóg Campus Kiadó, MTA Regionális Kutatások Központja. p. 450
- [5] Babbie, E. (2008): A társadalomtudományi kutatás gyakorlata. Hatodik, átdolgozott kiadás. Budapest, Balassi Kiadó p. 207.