

# A TÁMOGATÁSOK RENDSZERE A HAZAI TEJÁGAZATBAN

## SYSTEM OF SUBSIDIES IN THE HUNGARIAN DIARY SECTOR

Vőneki Éva<sup>1</sup>,

<sup>1</sup>Agrárgazdasági Kutató Intézet, Magyarország

---

### **Kulcsszavak:**

Közös Agrárpolitika, tej, közvetlen támogatások

### **Keywords:**

Common Agricultural Policy, milk, direct payments

### **Cikktörténet:**

Beérkezett 2016. szeptember 9.

Átdolgozva 2016. október 15.

Elfogadva 2016. október 20.

---

### **Összefoglalás**

A 2015. évben jelentős változáson esett át az uniós és így a hazai támogatási rendszer, melynek során a tejágazat keretében is új jogcímek alkalmazására nyílt mód. A legjelentősebb új elem a termeléshez kötött támogatás érdemben mérsékelheti a piaci nehézségeket. Várhatóan hazai termelők esetében számos pozitív hatás számszerűsíthető. A tanulmány az elérhető támogatások révén kimutatható hatások bemutatására törekszik.

### **Abstract**

The subsidies in the EU and in Hungary also have been changed significantly in 2015. During this process has been created several new measures also. The most significant new measure, the coupled payment scheme could be possible to reduce market problems. Hopefully in case of the Hungarian farmers will be possible to summarize several advantages. This study focusing on the consequences of the available payments.

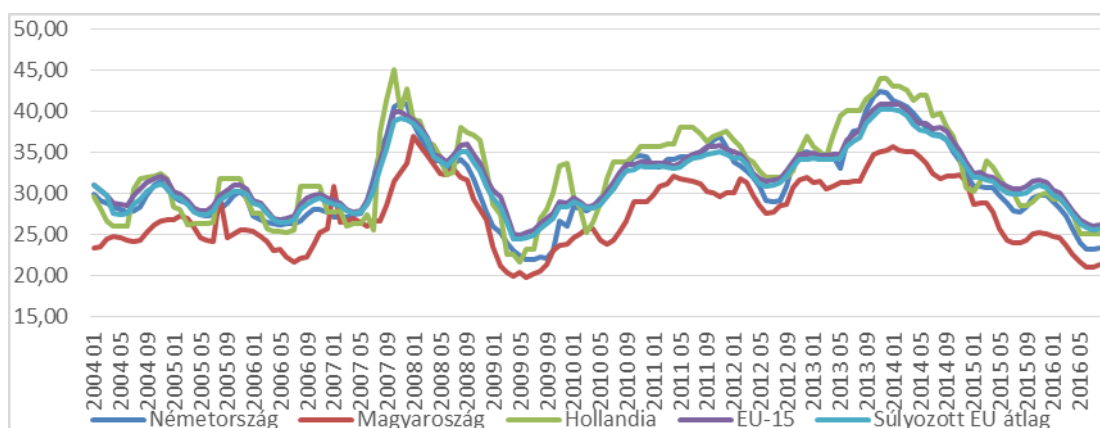
---

## 1. Bevezetés

A 2014. évi csúcspontot követően napjainkra drasztikusan csökkent a hazai nyerstej termelői ára. Hosszabb időtávot tekintve megállapítható, hogy a jelenlegi hazai árak a 2005-2007., valamint a 2009-es évek értékeihez közelítenek. (1. ábra) [3]

---

<sup>1</sup> Kapcsolattartó szerző: vonekie@freemail.hu



1. ábra: A termelői nyerstejének alakulása egyes EU-országban (2004.01.-2016.08., euró/100kg)

Forrás: Európai Bizottság, 2016

Az előbbi időszakban elsősorban a bujtatott exporttámogatás megszüntetése, valamint az uniós csatlakozás miatti kínálati hatások magyarázták az alacsony felvásárlási árakat, a 2009-es mélypont pedig a 2008-as gazdasági válság következtében fellépő globális és európai keresletcsökkenés következménye volt. Napjainkban azonban teljesen más tényezők állnak a tejtermelők számára jelentős gazdasági, gazdálkodási nehézséget okozó alacsony felvásárlási árak mögött.

Az egyik legjelentősebb belső ok a tejkvóta rendszerének megszüntetése. A mennyiségi korlátozást az Európai Unió 1984-ben vezette be a Közös Agrárpolitika (KAP) keretében az akkor túlermelési nehézségek kezelésére. A tejkvóta rendszer alapvetően a megtermelt és értékesített nyerstej mennyiségének szabályozásával, illetve egyéb piacsabályozási eszközökkel garantálta az uniós piaci egyensúly kialakítását, valamint fenntartását. Az EU az egyes tagállamok számára nemzeti kvótát határozott meg. Amennyiben a tagállami termelés meghaladta ezt az értéket, az EU a kvótán felül termelt tehéntej piacon történő elhelyezésének vagy tárolásának költségeit a túlermelést előidéző tejtermelőkkel fizettette meg. A KAP egymást követő reformjainak során a kvótarendszer érvényességét először 1992-ben, a 2007/2008-as, majd 2003-ban a 2014/2015-ös kvótaévig meghosszabbították. Így 2015. április 1.-étől megszűnt a tejtermelés korlátozása az EU-ban. Ennek hatására egyes tagállamok (pl. Németország, Hollandia, Írország, Lengyelország), amelyek már a kvótakivezetés előtt is nemzeti kvótájukat közelítő kibocsátási szintet értek el, tovább növelték termelésüket. A túlermelés azonban önmagában nem magyarázza teljes mértékben az árcsökkenés folyamatát.

Annak legfőbb okát a keresleti tényezőkben keresendő. Azon sajátosság, hogy az EU belső fogyasztása nem nő olyan mértékben, hogy az lehetővé tenné a termelési többlet levezetését, csak viszonylag kis jelentőséggel bírt. Jelentősebb hatású volt az Oroszország által bevezetett kereskedelmi szankció. Az orosz kormány – válaszul az ukrajnai orosz beavatkozás nyomán meghirdetett nyugati szankciókra 2014. augusztus 7-én élelmiszer-embargót léptetett életbe. A többek között a tejtermékekre vonatkozó korlátozás első körben az Egyesült Államokból, az Európai Unióból, Ausztráliából, Norvégiából és Kanadából származó termékekre, majd 2015-ben – amikor az embargót 2016. augusztus 5-ig meghosszabbították – Albániára, Montenegróra, Izlandra és Liechtensteinre, végül 2016. január 1-jével Ukrajnára terjedt ki. (Az embargó megtiltotta a csirke-, sertés- és marhahús, a tejtermékek, az élő, hűtött és fagyasztott hal, aogyorófélék, továbbá a zöldség- és gyümölcsfélék oroszországi bevitelét. A korlátozás nem vonatkozik a bioaktív adalékokra, a sport-, gyermek- és egészségügyi élelmiszerekre, a lazac- pisztráng-, kagyló- és osztrigaivadékokra, továbbá a vetni és ültetni való burgonyára, hagymára, cukorrépára és borsóra.)

Az általános világgazdasági kereslet csökkenésével együtt e tényezők elégedőek voltak ahhoz, hogy az európai és azon belül a magyar tejpiacon is jelentős árcsökkenés menjen végbe. Az egyes tagállamokban (pl. Hollandia, Németország) keletkezett termékfelesleg más uniós piacokon

jelent meg. Ráadásul nemzetközi tekintetben is a kínálat bővülésére lehetett számítani. [1] Globális tekintetben a tej kínálat 2%-al növekedhet 2016-ban. Míg Új-Zéland termelésének csökkenésére (-3%), Oroszország és Ausztrália esetében stagnálásra lehet számítani, addig az EU és Argentína várhatóan 1%-kal, az USA és Kína 2-2%-kal, Brazília 3%-kal, India pedig 6%-kal növeli kibocsátását. [1] Mindezek eredményeként pl. az UHT tej esetében jelentős az importnyomás a hazai piacon is. E folyamatok kezelésére az EU több programot indított. A Bizottság többek között megerősítette az iskolatej programot, marketing intézkedéseket vezetett be, illetve 2016 júliusban határozott arról, hogy 500 millió eurós intézkedéscsomaggal támogatja az EU tejágazatát. [2] Noha hazánk e keretből 9,5 millió euróval részesedik, a piaci problémák kezelése a haza támogatási rendszer nélkül nem lenne megoldható.

Az egységes uniós fellépés mellett valamennyi tagország esetében megjelenik a nemzeti beavatkozások és költségvetési intézkedések lehetősége és szükségessége. Ennek keretében nehéz összevetni valamennyi támogatási jogcímet, illetve lehetőséget. A KAP rendszerében megjelenő alapvető támogatási jogcímek (területalapú támogatás, zöldítési komponens, fiatal gazda támogatás) minden tagállamban azonosak. Az érdemi és az egyedi, nemzeti igényekhez igazodó támogatás lehetőségét a termeléshez kötött jogcímek jelentik. Németország kivételével mindegyik tagállam (27) élt e jogcímek működtetésével. Az érintett ágazatok közül a szarvasmarha (anyatehén és hízottbika) (25 tagállam), juh (23 tagállam), tej (20 tagállam) és zöldség-gyümölcs ágazatoknál (20 tagállam) indult a legtöbb tagállam esetében támogatási program. [4] Amennyiben az egyes ágazatok esetében felhasznált összeget vizsgáljuk, megfigyelhető, hogy a szarvasmarha (anyatehén és hízottbika) 42%-os támogatását követően a legnagyobb összeget, 20%-ot a tej és tejtermékekre fordítanak a tagállamok. A már említett juh- és kecske-, valamint gyümölcságazat csak 12%-kal, illetve 5%-kal részesedik a teljes termeléshez kötött támogatásokra fordítható keretből. Látható tehát, hogy a tagállamok jelentős része számottevő összeggel járult hozzá a tejágazat működéséhez. Felmerül a kérdés, hogy a hazai ágazati szereplők szerkezeti, területi megoszlását figyelembe véve, a gazdálkodók milyen és mekkora támogatási forrásokat tudnak igénybe venni, illetve e források milyen megoszlásban jutnak el a termelőkhez?

## 2. Anyag és módszer

A vizsgálatok során a Mezőgazdasági és Vidékfejlesztési Hivatal (MVH) adatbázisa alapján a tejhasznútehén termeléshez kötött támogatásban részesülő termelők adatait tekintem át. Az eljárást az teszi szükségessé, hogy a 2015 előtti támogatási konstrukciók keretében olyan termelők is jutottak a tejtermelőknek szánt támogatáshoz, akik már nem tartanak tejelő teheneket. Viszont a termeléshez kötött jogcímek keretében csak ténylegesen termelő farmerek vehetnek részt. [8] Megjegyzendő, hogy az Európai Bizottság 2016 augusztusában kezdte meg a tárgyalást arról a módosítási javaslatról, amely szerint a tagállamok önkéntesen dönthetnének, hogy bázis alapon folyósíthatják a tej és tejtermék ágazat számára megnyitott, jelenleg termeléshez kötötten működő jogcímeiket. 2016-ban történelmi bázisjogosultságon alapuló nemzeti tejtámogatásra közel 4 400 termelő jelentkezett be, míg a tényleges tartott állatoktól függő termeléshez kötött tejhasznú tehenjogcímre mindössze 3 100 kérelem érkezett. [5] A megalapozott megállapítások megfogalmazása érdekében ezért csak a 2015. és 2016. évi kérelmek alapján megfogalmazható ismeretek áttekintésére kerül sor.

A feldolgozás során néhány alapvető ismeretet kell rögzíteni:

- A vizsgálatba a közvetlen támogatásokat tekintem át, a vidékfejlesztési jogcímek keretében elérhető forrásokat, területi okok miatt nem vizsgálom. Megjegyzést igényel, hogy a vidékfejlesztési forrásokhoz való hozzáférés, az úgynevezett tej állatjóléti támogatást leszámítva, a termelők pályázási hajlandóságán, olykor szerencsésén és nem normatív feltételeken múlik.
- A közvetlen támogatások esetében pénzforgalmi szempont szerinti adatokat vizsgálok, figyelembe véve az egyes támogatási jogcímeknél a kérelmezés évét és a kifizetések teljesülését, eltekintve a termelői szinten megjelenő levonások, szankciók és egyéb pénzügyi korrekciók értékétől.

### 3. Eredmények

Vélelmezhető, hogy a termelők egy része 2015-ben nem élta termeléshez kötött támogatás lehetőségével, mivel 2016-ban 6%-al több termelő, 2%-al több tehen után jelentkezett be a támogatásra 2015-höz képest. (1. táblázat)

1. táblázat. A tejhasznú tehen támogatásra bejelentkezett termelők és bejelentett egyedek a tehenek számának megoszlása alapján, 2015, 2016 darab

A tejelő tehenek számának megoszlása	kérelmezett 2015		kérelmezett 2016		változás aránya 2015-2016		2015.-ben jóváhagyott egyed aránya	
	termelők	tehenek	termelők	tehenek	termelők	tehenek	termelők	tehenek
1-9	1830	6324	1933	6805	106%	108%	100,6%	95,6%
10-29	518	8448	564	9059	109%	107%	94,8%	94,3%
30-99	196	10690	218	11728	111%	110%	96,9%	98,4%
100-499	244	69921	246	69716	101%	100%	99,6%	100,2%
500-999	95	64424	89	58950	94%	92%	95,8%	95,7%
1000-	30	46224	36	53072	120%	115%	100,0%	98,6%
Összesen	2913	206031	3086	209330	106%	102%	99,1%	98,0%

Forrás: saját szerkesztés MVH adatok alapján

Látható, hogy az 500 és 1000 egyed között tehenet tartó termelőkön kívül valamennyi méretkategóriában emelkedett a termelők és a bejelentett egyedek kérelmezett száma. Kiemelkedő a növekedés a nagyüzemek (ezernél több tejelő tehen) esetében. Mindez több tényezőre vezethető vissza. (1) Többen nem regisztráltak a 2015. évi kérelmezés során, illetve nem az összes egyedet jelentették be. (2) Egyes tehenészeteket értékesítettek, illetve többen állítottak be új egyedeket a csökkenő árak ellenére. (3) A támogatási lehetőségek bővülése okán vonzó lett a tejhasznú tehenek tartása. Megfigyelhető az is, hogy viszonylag kevés az elutasított kérelmek, illetve egyedek aránya. Annak ellenére, hogy számos esetben fordult elő pontatlan bejelentés, több típusibát is fel lehet sorolni, a nem tejhasznú fajták bejelentésétől kezdve, a nem megfelelő korú egyedeken át, a hibás ENAR nyilvántartásig. Várhatóan a jogcím első évében tapasztalt hibák a későbbi években csökkennek. A kérelmezők létszámát tekintve felmerül, hogy milyen arányban feleltek meg az egyes kérelmezők és egyedek; általánosságban a termelők 1%-a, az egyedek 2%-a nem felelt meg a jogszabályi előírásoknak. Ezzel együtt megfigyelhető, hogy több esetben is az elutasított állatok számának változása miatt egyes csoportokban 100% vagy afeletti értékek jelentek meg, amelyek csak a statisztikai hatásnak tudható be, érdemi növekedés vagy létszámnövekedés nem történt az ellenőrzések lefolytatása közben. A megyei megoszlás alapján látható, hogy a legtöbb megyében csökkent az átlagos létszám (2. táblázat).

2. táblázat. A tejhasznú tehen támogatásra bejelentkezett termelők és bejelentett egyedek a tehenek számának megoszlása alapján, 2015,2016 fő, egyed

A tejelő tehenek megyei elhelyezkedése	kérelmezett 2015			kérelmezett 2016			változás aránya2015-2016		2015.-ben jóváhagyott egyedek aránya	
	termelők	tehenek	fajlagos állomány	termelők	tehenek	fajlagos állomány	termelők	tehenek	termelők	tehenek
Somogy	114	7119	62	137	9682	71	120%	136%	96,5%	96,8%
Komárom-Esztergom	45	4739	105	51	4997	98	113%	105%	95,6%	98,6%
Borsod-Abaúj-Zemplén	112	9037	81	155	11452	74	138%	127%	92,0%	97,8%
Heves	58	2292	40	77	3189	41	133%	139%	98,3%	95,4%
Pest	255	15509	61	246	13639	55	96%	88%	95,3%	97,4%
Szabolcs-Szatmár-Bereg	195	10092	52	260	11843	46	133%	117%	96,4%	96,6%
Nógrád	53	3077	58	51	3566	70	96%	116%	92,5%	95,8%
Győr-Moson-Sopron	119	18361	154	122	18230	149	103%	99%	98,3%	95,8%
Tolna	104	6830	66	89	6013	68	86%	88%	99,0%	97,0%
Baranya	90	9516	106	129	9938	77	143%	104%	90,0%	96,2%
Zala	68	4746	70	77	4316	56	113%	91%	94,1%	97,3%
Fejér	92	15137	165	106	13961	132	115%	92%	95,7%	98,7%
Hajdú-Bihar	592	25407	43	594	25911	44	100%	102%	97,1%	99,6%
Békés	177	18076	102	133	13009	98	75%	72%	96,0%	98,1%
Jász-Nagykun-Szolnok	184	14332	78	167	14097	84	91%	98%	94,6%	99,8%
Budapest	22	1168	53	24	1127	47	109%	96%	95,5%	96,7%
Veszprém	90	12614	140	111	13461	121	123%	107%	92,2%	98,5%
Bács-Kiskun	308	9928	32	319	12580	39	104%	127%	95,1%	99,1%
Vas	82	7736	94	94	8020	85	115%	104%	97,6%	99,6%
Csongrád	153	10315	67	144	10299	72	94%	100%	96,1%	97,8%
Összesen	2913	206031	71	3086	209330	68	106%	102%	95,7%	98,0%

Forrás: saját szerkesztés MVH adatok alapján

A 20 közigazgatási egységből 12 esetében csökkent, a többinél nőtt az átlagos állományi létszám. Erre magyarázatot adhat az állománycsökkenés, a racionalizálás. Az állománynövekedés inkább a kisebb átlagos létszámmal bíró megyékben figyelhető meg, jellemzően néhány egyed beállítására került sor, illetve több tőkeszegény termelő hagyhatott fel a tehentartással. A jogcím keretében megjelenő területi elrendeződés hozzávetőleg megfelel a hazai termelési szerkezetnek. [7]

Az ágazati szereplők összesen 26 jogcím révén jutnak forráshoz, igaz ezek jelentős része nem kapcsolódik a tejelő tehentartáshoz, de összességében a termelők jövedelmi helyzetét és gazdálkodási biztonságát javítva. (3. táblázat)

3. táblázat. A tejhasznú tehéntartás támogatásra bejelentkezett termelők részére megítélt támogatás megoszlása, 2015, 2016, termelő, millió forint

jogcím megnevezése		termelők száma	kifizetett támogatás	jogcím részesedése a teljes kifizetésből	
Unió forrású támogatások	Területalapú támogatás - SAPS	2 601	21 318,8	28,2%	
	Zöldítés	2 601	26 268,3	14,9%	
	Termeléshez kötött támogatás	tejhasznú tehéntartás	2 601	13 854,5	22,9%
		anyajuhtartás	190	210,5	0,2%
		hízottbikartartás	188	0,6	0,2%
		anyatehéntartás	630	158,8	0,5%
		cukorrépa termesztés	648	426,1	0,7%
		rizstermesztés	502	162,5	0,1%
		zöldségnövény termesztés	29	617,6	0,1%
		ipari zöldségnövény termesztés	2	120,9	0,4%
		gyümölcsstermesztés	56	92,2	0,1%
		szemes fehérjetakarmány-növény termesztés	70	353,7	0,6%
	szálas fehérjetakarmány-növény termesztés	34	73,3	1,4%	
	Fiatal mezőgazdasági termelők támogatása	207	595,9	0,1%	
Nemzeti forrású támogatások	Átmeneti nemzeti anyajuhtartás támogatás	188	1 290,1	0,0%	
	Átmeneti nemzeti anyatehéntartás támogatás	502	100,8	0,2%	
	Nemzeti tejtámogatás (TBJ) - 2015	1 629	11 019,8	11,8%	
	Nemzeti tejtámogatás (TBJ) - 2016 előleg	1 570	9 513,0	10,2%	
	Anyajuhtartás kiegészítő támogatás - 2007-től elválasztott	14	8,2	0,0%	
	Burleydohány termeléstől elválasztott támogatása	6	1,9	0,0%	
	Virginia dohány termeléstől elválasztott támogatása	1	1,1	0,0%	
	Ideiglenes rendkívüli tejtámogatás	1 729	5 843,7	6,3%	
	Hízottbikartartás támogatása (termeléstől elválasztott)	903	603,3	0,6%	
	Extenzifikációs szarvasmarhatartás támogatás (termeléstől elválasztott)	250	297,2	0,3%	
	Mezőgazdasági biztosítás díjához nyújtott támogatás	237	307,1	0,3%	
	Összesen		93 240,0	100,0%	

Forrás: saját szerkesztés MVH adatok alapján

Összesen 16 uniós és 10 nemzeti forrású jogcím különböztethető meg. A 93 milliárd forintot kitevő támogatási jogcímek összegéből az uniós forrásúak mintegy 65,6 milliárd forintot, azaz a tejtermelők révén elért támogatás 70%-t adják. Ezzel együtt látható, hogy az uniós jogcímek dominanciája egyértelmű. A legjelentősebb három tétel területalapú támogatás – SAPS, a zöldítési komponens és a kötött tejhasznú támogatás együtt a teljes elért támogatási összeg 66%-át teszik ki. A tejhasznú tehéntartás után járó támogatás szerepe jelentős, hiszen az ágazatba jutó teljes forrás mintegy 23%-át, 21 milliárd forintot tesz ki. Az is megfigyelhető, hogy a legtöbb termelő részesül a domináns uniós jogcímekből. Ugyanakkor viszonylag kismértékű a nemzeti támogatásokban való részvétel aránya, ami több esetben magyarázható az egyéb művelési módok csekély érintettségével. Noha a 2015-ben kérelmező termelők száma jelentős volt, a nemzeti tejtámogatásból részesülők csak mintegy 1600-an voltak. Látható, hogy nagymértékben változott a termelők köre; a történelmi bázisjogosultságon (TBJ) alapuló támogatás keretében közel 1000 olyan termelőt lehet azonosítani, akik nem rendelkeztek TBJ-vel, mivel a referencia időszak (2007) után kezdtek tejelő tehenet tartani. E jogcimből 2015-ben (a 2016. évi előleggel együtt) mintegy 20 milliárd forint, a teljes ágazati keret 22%-a származott. A nemzeti támogatási jogcímeket tekintve látható, hogy a nemzeti tejtámogatás mellett – egyszeri tételként – az ideiglenes rendkívüli tejtámogatásban is jelentős volt, 5,8 milliárdos kerettel.

## Következtetések

A vázolt elemzések adataiból megállapítható, hogy a tejágazat esetében jelentős támogatási összegek állnak rendelkezésre a termelés fenntartása érdekében. Az ágazat számára elérhető, számos támogatási elemből álló intézkedéscsomag hatására is a ténylegesen tejtermeléssel foglalkozó gazdák száma és ezzel együtt a tartott egyedek létszáma is bővült. Látható, hogy a támogatások stabilizálták a pénzügyi és termési helyzetüket. A hazai agrárpolitikai intézkedések rendszerében akkor kerültek alkalmazásra, amikor a piaci igények ezt indokoltá tették. Ezzel együtt megállapítható, hogy a termeléshez kötött támogatás szerepe megkerülhetetlen. Az intézkedés pénzügyi kerete meghatározó összegű, a célzott támogatások közül a legnagyobb. Az ágazati támogatások közül megfigyelhető, hogy markáns az uniós forrású konstrukciók aránya és jelentős szerepet kap a termeléshez kötött konstrukció is. Az elemzés alapján megállapítható, hogy a termeléshez kötött támogatás, ellentétben az egyéb, akár történelmi bázison folyósított jogcímekekkel, ténylegesen az ágazati szereplőkhöz kerül, így teljes mértékben az ágazat helyzetének stabilizálását szolgálja.

## Irodalomjegyzék

- [1] Agrárgazdasági Kutatóintézet [2016]: A fontosabb termékpályák piaci folyamatai, ISSN 2063-5397 o. 82.
- [2] Agrárszerktor [2016]: Brüsszelben azért küzdenek, hogy mindenki meg tudjon élni a munkájából, [http://www.agrarszektor.hu/europai\\_unio/brusszelben\\_azert\\_kuzdenek\\_hogy\\_mindenki\\_meg\\_tudjon\\_elni\\_a\\_munka\\_jabol.6302.html](http://www.agrarszektor.hu/europai_unio/brusszelben_azert_kuzdenek_hogy_mindenki_meg_tudjon_elni_a_munka_jabol.6302.html) [Megtekintés: 2015, augusztus 11.].
- [3] Európai Bizottság [2016]: EU historical series, [http://ec.europa.eu/agriculture/market-observatory/milk/pdf/eu-historical-price-series\\_en.xls](http://ec.europa.eu/agriculture/market-observatory/milk/pdf/eu-historical-price-series_en.xls) [Megtekintés: 2015, szeptember 3.].
- [4] Európai Bizottság [2016]: Direct payments 2015-2020 Decisions taken by Member States: State of play asat June 2016 Informationnote,
- [5] Feldman Zsolt [2016]: A 2016. évi területalapú támogatások értékelése, előadás XVII. Mezőgazdasági és Vidékfejlesztési Fórum, Kecskemét, 2016. augusztus 22.
- [6] Mezőgazdasági és Vidékfejlesztési Hivatal [2016]: Támogatási adatbázis
- [7] Vőneki Éva, Mándi Nagy Dániel [2014]: A tejágazat kilátásai a kvótarendszer megszüntetése után. Budapest, Agrárgazdasági Kutató Intézet. 126 p. ISBN 978-9-634915-93-5, ISSN 2061-8204
- [8] 9/2015. (III. 13.) FM rendelet a termeléshez kötött közvetlen támogatások igénybevételének szabályairól