



# LANCEA REGIS

A Közösségi Régészeti Egyesület Közleményei

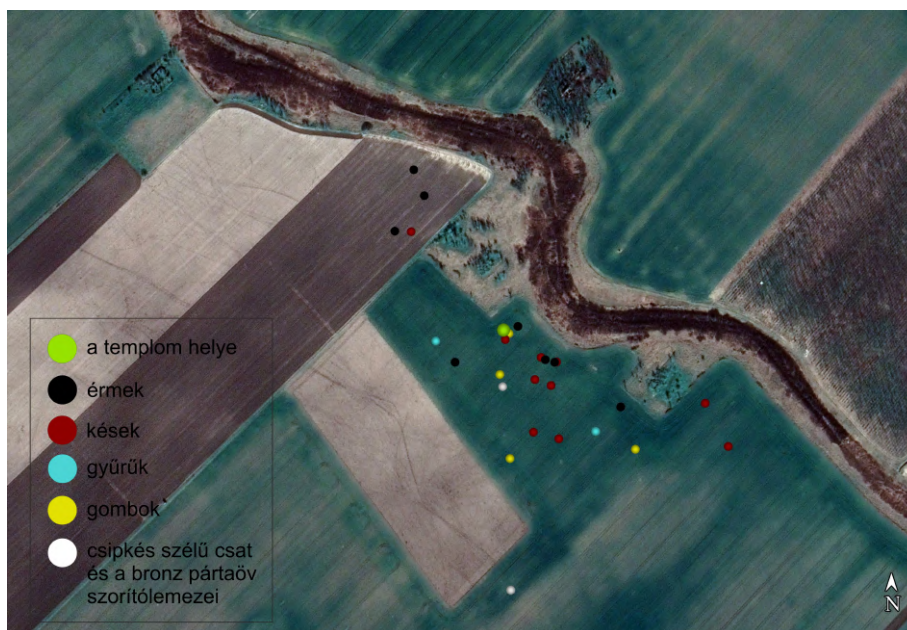
2020/1



## Kutatások a középkori Csókás falu területén. Kis leletanyag – nagy kihívásokkal

Rózsa Zoltán (Várkapitányság Nzrt.)\*

*Immár bő öt esztendeje annak, hogy négy fémkeresős kopogtatott az orosházi múzeum ajtaján. Azóta a civil oldal létszáma tartósan kilenc főre emelkedett, a kapcsolat pedig szakmai, baráti jellegű lett a Nagy Gyula Területi Múzeum régészettel foglalkozó munkatársai és az élet különféle területein tevékenykedő civil segítők között. A résztvevők a partnerség és a kölcsönös bizalom jegyében közösen végzik a gyűjtő-, feldolgozó- és bemutató tevékenységet kezdettől fogva. Munkájuk egyik – talán legfontosabb – része a késő középkori települések anyagi kultúrájának megismerése és megismertetése. Jelen írás egy olyan falu bemutatását célozza meg, amely a mai Békés és Csongrád megyék határán, a fő sodrásiránytól messze helyezkedik el, ám éppen ettől válhat szimbolikus jelentőségűvé. Nem csak Orosháza, hanem a mai magyar muzeológia – elsősorban a civil-szakmai kapcsolatoktól elzárkózó résztvevői – számára.*



1. kép.  
A leletek elhelyezkedése

A középkori Csókást Kerekes György fedezte fel 2016 októberének első napjaiban. A történet prózai, ám mégis lelkesedésre ad okot: a történeti adatok (BOROVSKY 1897, 113–115; BLAZOVICH 1996, 79–80; KÁLDY-NAGY 2000, 45–46) és az internetről elérhető térképes ábrázolások nyomán sikerült rögzítenie a késő-középkori, koraujkori település helyét a régió „folyója”, a Száraz-ér nyugati partján.

Bejelentését követően a régészeti lelőhely területén eddig csak egyetlen alkalommal került sor műszeres leletfelderítésre. Bene

\*Rozsa.Zoltan@varkapitanysag.hu

András és Zsikai Rajmund Péter 2016. október 9-én együttesen mintegy 3–4 órát töltöttek a lelőhelyen, kutatásuk során összesen 28 db régészeti korú(nak tűnő) tárgyat találtak, illetve azonosították a falu templomának helyét.

„A falu neve a magyar csóka madárnév s-képzős származéka. (...) 1450-ben bukkant fel Hunyadi János tulajdonaként. 1456-ban ugyancsak ő birtokolta a hódmezővásárhelyi uradalom részeként. Később a csanádi káptalan kezére jutott. 1555-ben Olcsárovics Demeter gyulai várkapitány szerezte meg. A XVI. században végig lakott maradt.” (BLAZOVICH 1996, 79–80) A 15 éves háború során az élet itt nem szűnt meg végérvényesen, az 1640-es évektől, egészen az 1686. évi újabb tatárjárásig fel-felbukkan a település neve (BOROVSKY 1897, 115).

A történet mondhatni tucatsztori, a leletanyag szórvány, kiemelkedő darabot sem igazán tartalmaz, mégis közlésre érdemes, hiszen annak ellenére, hogy a múzeumokba egyre nagyobb mennyiségben érkezik fémkeresőzésből származó leletanyag, annak közlése ma még

igen visszafogott mértékű. Ráadásul Szatmári Imre mai Békés megyére kiterjedő, adatgazdag könyvében sem a templom és a település helye, de még az egykori település létezésének ténye sem szerepel – köszönhetően földrajzi fekvésének (SZATMÁRI 2005). Végezetül pedig csak ez a maroknyi leletanyag is egy sor kérdést generál, melyeknek – ha nem is megválaszolására, sokkal inkább – felvetésére vállalkozik eme rövid írás.

## 1. Éremanyag

A felszínen gyűjtött fémanyag legnagyobb részét itt is az érmék teszik ki. A nyolc veret egyike sem kiugró jelentőségű, számuk is nagyon kicsi, így általuk a település egészének életére csak felettebb óvatos kijelentések fogalmazhatók meg. Értelmezésüknél figyelembe kell venni, hogy a területen egyetlen egy alkalommal történt fémkeresőzés, és a lelőhelynek csak egy kis részét érintették a tevékenység során. Tapasztalatból tudjuk ugyanis, hogy a nagy kiterjedésű falvak eltérő pontjain nem feltétlenül ugyanazon összetételű leletanyag fordul elő, és bár szántott területeken számolnunk kell a tárgyak – olykor jelentős – mozgásával az évszázadok során még a pénzek esetében is, a lelőhelyek egészére nézve a területi elhelyezkedés fontos tendenciákat jelölhet számunkra – természetesen megfelelő mennyiségű éremanyag esetében, mely, mint látjuk, egyelőre nem áll rendelkezésünkre.



2. kép.  
Érmék a lelőhelyről

Az érmék nagyon sok esetben évszámhoz köthetőek, viszont egyáltalán nem tudhatjuk, mikor szórták el őket a lelőhely területén. I. Ulászló (1440–1444; 2. kép 1) csekély ezüst-tartalmú verete nagy valószínűség szerint kevés időt lehetett forgalomban, míg a többi éremről nem mondható el ugyanez. Hunyadi Mátyás pénzreformja (1468) után, a korábbiaknál jobb minőségű érmek mindegyikéről feltételezhetjük, hogy az egész 16. század folyamán forgalomban maradtak. Ez nem csak Ferdinánd (1526–1564; 2. kép 2–6) és Miksa (1564–1576; 2. kép 7) itt előkerült pénzeire, hanem a 16. század legelejére keltezhető lengyel Alexander (1501–1506; 2. kép 8) félgarására ugyanúgy igaz, mint Ferdinánd hamis denárjára is (2. kép 9). Természetesen a nagyobb éremanyaggal bíró középkori települések esetében – amikor sokszor több száz

éremmel büszkélkedhetünk – az egyes uralkodókhoz, nem ritkán konkrét évhez köthető darabok elemzésével fontos következtetéseket vonhatunk le az adott települések belső életére vonatkozóan – de ilyen kis mennyiségű éremanyag erre megint csak alkalmatlan.

A fentiek miatt biztonsággal csak annyit tudunk elmondani, amit az írott forrásból is tudunk. A falu a 15–16. században élte fénykorát, és szinte biztosra vehető, hogy a 15 éves háborúban itt is megszűnt az élet, a környék többi településéhez hasonlóan. A további tárgytipusok bemutatása előtt azonban hangsúlyozni kell, hogy Csókás azon kevés település közé tartozott a Körös–Maros közén, melyet az 1640-es években újjátelepítettek, és az élet a 17. század végéig adatolható a falu területén (BOROVSKY 1897, 114–115), mely tény mellett nem mehetünk el szó nélkül.



3. kép.  
Késekhez köthető veretek

## 2. Kések

Legnagyobb biztonsággal a kések bronz alkatrészei rímelnek az éremanyag adta képre. A leletek alapvetően két nagy csoportba sorolhatóak, a steyri, illetve az ún. tulipános késveretek csoportjába. A steyri kések vereteit a rézlemezre vésett vonalak, és a köztük lévő geometrikus, növényi ornamentikai elemek jellemzik. A kialakított minta szinte minden esetben más és más, miként a csókási darabok esetében is látszik (3. kép 3–5): mutatja a készítő mesterségbeli tudását és kreativitását egyaránt. A kések végét lezáró domború, pajzs alakú pikkelyek nagy száma Csókáson is félrevezető lehet (3. kép 7–11), hiszen szerencsés esetben jól látható, hogy a hatalmas mennyiségben előforduló késpikkelyek nem feltétlenül egyesével fordultak elő a késeken. Mindenesetre érdekes, hogy az itt talált késpikkelyek mérete mind más és más, azaz vélhetően másik késhez is tartozhattak egykoron. A kollekcióban találunk egy lapos, párhuzamos rovátkákkal díszített késvéget is (3. kép 6), melynek jellegzetes, gömbös formájú bütyke korábban letörött. A steyri késeket összefoglaló hazai munka vizsgált területünkről egyáltalán nem ismertet párhuzamokat (HOLL 1995, 185). A

kép a fémkeresős anyag közreadásával nyilvánvalóan változni fog a későbbiekben. Orosháza környékén ezek a vésett díszű késveretek minden késő középkori település anyagában szép számmal képviseltetik magukat.

A steyri kések mellett a lelőhelyen két darab tulipános veret került elő (3. kép 1–2), melyek a feltehetően fa vagy csont nyélborítású kések nyéllemezét zárták le. Tulipános veretek legnagyobb számban a Dél-Dunántúlról eredeztethető Diófás-gyűjteményből ismertek, ami megerősíti felvetéseinket a tárgytypus eredetével kapcsolatosan, hiszen ilyen késveretekkel leginkább a Balkánon, a mai Szerbia területén találkozhatunk. Hangsúlyozni szeretném, hogy megérzéseink mögött kutatási egyenetlenségek is lehetnek, azaz a legtöbb információval az ország középső részéről rendelkezünk kések tekintetében is. Rendkívül nagy szükség lenne egy fémkeresős leleteket (is) bemutató adatbázis létrehozására, mely jelen esetben megerősítené, avagy cáfolná a tulipános késveretek térbeli elhelyezkedésére építő elméletünket, miszerint azok a Balkánról származnak, és a beköltöző délszláv népességgel lennének kapcsolatba hozhatók.



4. kép.  
*Gyűrűk a lelőhelyről*

## 3. Gyűrűk

Ahogy fogynak a bemutatásra váró leletek, úgy kerül ismertetőjük egyre nehezebb helyzetbe. A gyűrűk általában nagyon szép csoportját alkotják a környékbeli falvak leletanyagának, jöllehet a lelőhelyünk területéről jelenleg csak problémás darabokkal szolgál-

hatok. Az első egy széles, bordázott karika, mely cseppet sem nevezhető egyedülállónak a régióban (4. kép 1). A kutatásban nagyon sokszor gyűrűként nevezik meg a hasonló darabokat, így nem kizárt, hogy egyes példányaink szintén azok lehettek. Az is igaz ugyanakkor, hogy nagyon sok esetben ezek a karikák éles

felületűek, viseletre alkalmatlanok durva kidolgozottságuk miatt, így inkább szerszámok, kések szorító pántjaiként értelmezhetőek.

A másik példány bronzból öntött pecsétgyűrű, klasszikus formát mutat lépcsős vállával és ovális fejével (4. kép 2). A darab rontott, nagy valószínűség szerint sosem volt

használatban. A karika hiányos, az öntés során keletkezett sorját így nem távolították el, fejét sem vésték, azt nem díszítették. Ez a gyűrű éppen állapota miatt képes megmozgatni a fantáziánkat: hogyan kerülhetett egy ilyen, rontott gyűrű egy késő középkori falu területére?



5. kép.  
Gombok

#### 4. Gombok és csat

Az érmek és kések biztos fogódzót jelentenek még akkor is, ha csak tágabb keretek között értelmezhetőek. A gyűrűk már kicsit ingoványosabb talajra vezetnek bennünket, a most bemutatásra kerülő csattöredék (6. kép), illetve a gombok (5. kép 1–3) még ennél is nagyobb próbatétel elé állítanak.

használatban, olyannyira, hogy a karéjos szél, benne a gömbös mélyedéssel mind a mai napig használatban van. Párhuzamként Debrecen város ötösfogatának 1854-ben készült díszhámja (7. kép) említhető (ERNST 1989, 44).



6. kép.  
A csipkés szélű csat

A csipkés szélű csat akár koraújkori is lehet, bár a néprajzi szakirodalomban is találkozunk



7. kép.  
Debrecen város ötösfogatának díszhámja (fotó: Déri Múzeum)

A gombok egyes fajtái nagyon hosszú életűek lehetnek, akár évszázadokon keresztül sem változnak főbb vonásaikat illetően. A fenekelt gombok (5. kép 1–2) megjelenésére

eddig nem találtam adatot, azok legnagyobb valószínűséggel újkoriaknak minősülnek. Így a csókási, csillagesúcsos példányok viselőit – vélhetően a csathoz hasonlatosan – a környékbeli tanyák egykori lakosai között kell keresni. Miután a lelőhely területén ma is látható tanyahelyek már a második katonai felmérésen is kiválóan tanulmányozhatók, így nagy valószínűséggel nem járunk messze a valóságtól. A kérdés eldöntésére tudományközi beszélgetések, valós együttműködések, mindenképp anyagközlések szükségesek.



8. kép.

*Bronz pártaöv szorítólemezének töredékei*

*A téglalap alakú csatlemez szélein kötélminta halad, a csatlemez középső sávjában sűrűn sraffozott háttérből szívorminta domborodik ki (GÁBOR 2006). A széles körben elterjedt, késő középkori csat töredékeit a templom helyétől 50 méterre találták, így az feltehetően a megbolygatott temetkezések egyikéből származik. A keresés során egy 0,7 cm vastag harang kis darabja is előkerült az ugyanakkor lokalizált templom helyétől 300 méterre, az egyik tanyahelyen, mutatva a tárgyak mozgásának, illetve azok másodlagos felhasználásának lehetőségét.*

Csókás területén az élet minden bizonnyal folyamatos lehetett. Talán már az őskor óta számolhatunk itt megtelepedéssel, a leletek eddigi hiánya ellenére is. Régészeti leletanyagot a késő középkor évszázadaitól ismerünk innen, bár nem kizárt, hogy az itt bemutatott kollekciónak egy-két eleme akár korábbi is lehet. Néhány tárgy esetében a néprajzi analógiák óvatosságra intenek, azok az újkori tanyák lakosaitól is származhattak, de nem kizárt, hogy a 17. századi népesség hagyatéka is lehet közöttük.

A rövid kiruccanás során a település kiterjedését nem volt mód meghatározni, viszont feltétlenül pozitív kicsengést ad a történetnek, hogy sikerült minden kétséget kizáróan azonosítani a falu templomának helyét, amit a régióban szokásos módon, a felszínen gyűjtött vakolatos, pelyvás tégladarabok, és az embercsontok töredékei jeleztek. A leletek között kiemelkedő darab nem került elő, ám ettől függetlenül sikerült a lelőhelyen messze túlmutató kérdéseket is feltenni. Orosháza környékén 21 későközépkori – koraújkori település területén folynak módszeres kutatások. Az itt bemutatott anyag ennek csak töredékét jelenti, viszont, mint első feckét, igen nagy becsben tartjuk.

Köszönöm a közlés lehetőségét a Nagy Gyula Területi Múzeumnak, Kerekes György rekonstrukciós rajzát, Szöllősy Gábor szakmai segítségét, Mag Hella és Rácz Tibor Ákos észrevételeit! A fényképeket a szerző készítette.

## 5. Ajánlott irodalom

BLAZOVICH László (szerk.): A Körös–Tisza–Maros-köz települései a középkorban. *Dél-alföldi évszázadok* 9 (1996).

BOROVSKY Samu: *Csanád vármegye története 1715-ig. II. kötet.* Budapest 1897.

ERNST József: *Régi magyar fogatok.* — *Alte ungarische Kutschen.* Budapest 1989.

GÁBOR Gabriella: Középkori pártaövek Békés megyében. — „Párta”-belts (ornamented belts) in Békés county from the Middle Ages. *Békés Megyei Múzeumok Közleményei* 28 (2006), 111–142.

HOLL Imre: A középkori késes mesterség. —

Messerhandwerk in Mittelalter. *Archaeologiai Értesítő* 121–122 (1995), 159–188.

KÁLDY-NAGY Gyula: A csanádi szandzsák 1567. és 1579. évi összeírása. *Dél-alföldi év-*

*századok* 15 (2000).

SZATMÁRI Imre: *Békés megye középkori templomai.* — *Mediaeval churches in Békés County.* Békéscsaba 2005.