

# ESZTERHÁZA KUTATÓJA

## THE SCHOLAR OF ESZTERHÁZA

SZERZŐ / BY:  
JÁMBOR IMRE

HTTPS://DOI.ORG/  
10.36249/53.7

Mócsényi Mihály első ízben 1958-ban járt Fertődön, hogy Ormos Imre kertépítészeti rekonstrukciós tervezési munkájához geodéziai felmérést készítsen a kastély közvetlen környezetéről.

Az épületegyüttes ekkor nagyon elhanyagolt képet nyújtott. S mégis, a látvány lenyűgöző volt. A rossz állagú épület déli homlokzata előtt állva a park középső látványtengelyének végén a távolban ott csillogott a déli napsütésben a szentmiklósi templom tornya, erre merőlegesen pedig a végiglátható kereszttengety nyugati oldalán látszott a széplaki templomtorny. A két irány pedig – a frissen végzett geodéziai mérések szerint – 90 fokos szöveget zárt be egymással. E látványt, a helyszín szakralitását és artisztikumát megtapasztalva eldöntötte, hogy

Eszterháza történetének kutatásával foglalkozik, s ez meghatározta a következő csaknem hat évtized munkáját.

Az első lépésként áttanulmányozta, mit írnak erről mások. Egyes forrásoknál ellentmondó megállapításokat, tisztázatlan, vagy homályos részleteket fedezett fel. Az egyik szembetűnő ellentmondás volt, hogy a kastélynak az a része, amit a szakirodalom 1720 utáni, egyetlen építési fázis eredményének tulajdonított, a falvastagságokat, az alaprajzot, az ablakkiosztásokat figyelembe véve jóval korábban, és legalább két különböző építési szakaszban létesülhetett. Ezért engedélyt kért, hogy falkutatásokat végezhesen, s ezek igazolták feltételezésének helyességét. A helyszíni falvizsgálatokkal, vakolatlevegéssel és további kutatásokkal megál-

lapította, hogy – szemben a szakirodalom több neves szerzőjének a véleményével – feltehetően tizenkét (!) építési fázis során jött létre a mai kastély épületegyüttese. Hasonlóan, a park szerkezetét és térkapcsolatait tanulmányozva arra jutott, hogy az is hosszú fejlődéstörténet eredménye, aminek előzményei egészen a 16. sz. végéig nyúlhatnak vissza.

A térséggel kapcsolatos kutatásait ezért időben kiterjesztette egészen az 1550-es évek derekáig, amikor még a Kanizsaiak voltak a birtokosok. Feltárt több mint száz olyan eredeti forrásanyagot, amelyek alapján a kastély-park-táj műegyüttes kialakulásának fejlődésmenete kellő pontossággal térben-időben meghatározható volt.

A kutatási eredményekről írt első publikációja a Múemlékvédelem 1966.

Mihály Mócsényi visited Fertőd for the first time in 1958 to create a geodetical survey about the immediate vicinity of the castle for Imre Ormos' landscape architecture reconstruction plan of the castle gardens.

At that time the building complex presented a very unkept view; and still, it was an awe-inspiring sight. Standing in front of the Southern facade of the castle that was in a bad state of repair, the steeple of the church of Szentmiklós, in the distance, at the end of the central view of the park, was gleaming in the noon sunshine; while perpendicular this the church steeple of Széplak was visible to the right, to the West, far along the cross axis. And as it has turned out from the newly conducted geodetical surveys the two directions made an angle of 90 degrees with each other. Experiencing this scenery, the sacredness and artistic value of the location, Mócsényi decided to deal with research of the history of Eszterháza. His decision determined his work in the following six decades.

As a first step, he studied what others had written on the topic. Looking at certain sources, he found contradictory statements, and unclear or ambiguous details. Considering the wall thicknesses, the architectural plans and the layout of the fenestrations, one of the well-marked contradictions realized

by Mócsényi was that a certain part of the castle, which was considered by literature as the result of a single building stage carried out after 1720, might have come into existence much earlier and as a result of at least two different building stages. Therefore, he asked for permission to do exploratory wall research and plaster cracking, that verified his assumption. With the help of on-site examinations and further investigations, he found that, as opposed to the opinion of several renowned researchers and representatives of the professional literature, the present building complex of the castle was developed by the result of supposedly twelve (!) building phases. Similarly, to the castle, after studying the structure and space connections of the park, he arrived at the conclusion that it is also the result of a long evolutionary progress, the preliminaries of which might date back to the end of the 16th century.

For this reason, he expanded the time-scale of the research about the area to the middle of the 1550's, right until the time when the Kanizsai family was the landowner. He uncovered more than a hundred original references according to which the development process of the complexity of castle - park - landscape creation could be determined in space and time with sufficient precision.

The first publication he wrote about the research results came out in issue 4 of Múemlékvédelem (Monument Preservation) quarterly journal in 1996, entitled "A fertődi táj-, park-, kastély együtteséről" (About the landscape-park-castle complex in Fertőd), then three of his additional articles were published as a continuation of the topic.

At the beginning of the 1970's he started to create pieces of models depicting the development of Eszterháza, because he believed that a 3D model, a visual representation, like a tangible design made of wood, colourful foils, and hand-painted fabric could be more picturesque and conclusive than any type of written or oral communication. The model pieces displaying the complex and the parterres were made in a scale of 1:500 and 1:1000, whereas the one showing the complete baroque landscape structure was displayed in a scale of 1:5000.

The building blocks made of wood in 17 different colours showing the construction history of the castle interlocked with each other within a tenth of a millimetre detail. One could disassemble and reassemble them, but still they were stiff. By using this method, one could verify it in space and dimension as well, that during the development phase of the building complex

**1. kép/pict.:**

A különböző építési fázisokat és a partert bemutató makett / Model of different building periods and the structure of the parterre

(FOTÓ/PHOTO: MÖCSÉNYI MIKLÓS)

**2. kép/pict.:**

A két épületközpontos, reneszánsz eredetű vadásztáj nyiladékrendszer az első katonai

felmérés (Josephinische Aufnahme) térképlapján felszerkesztve / The double focal vue system of the Renaissance hunting castles and landscape shown on the map sheet of

the first military survey (the Josephinische Aufnahme) (MÖCSÉNYI MIHÁLY KONCEPCIÓJA SZERINT RAJZOLTA MÖCSÉNYI MIKLÓS / DESIGNED BY MIKLÓS

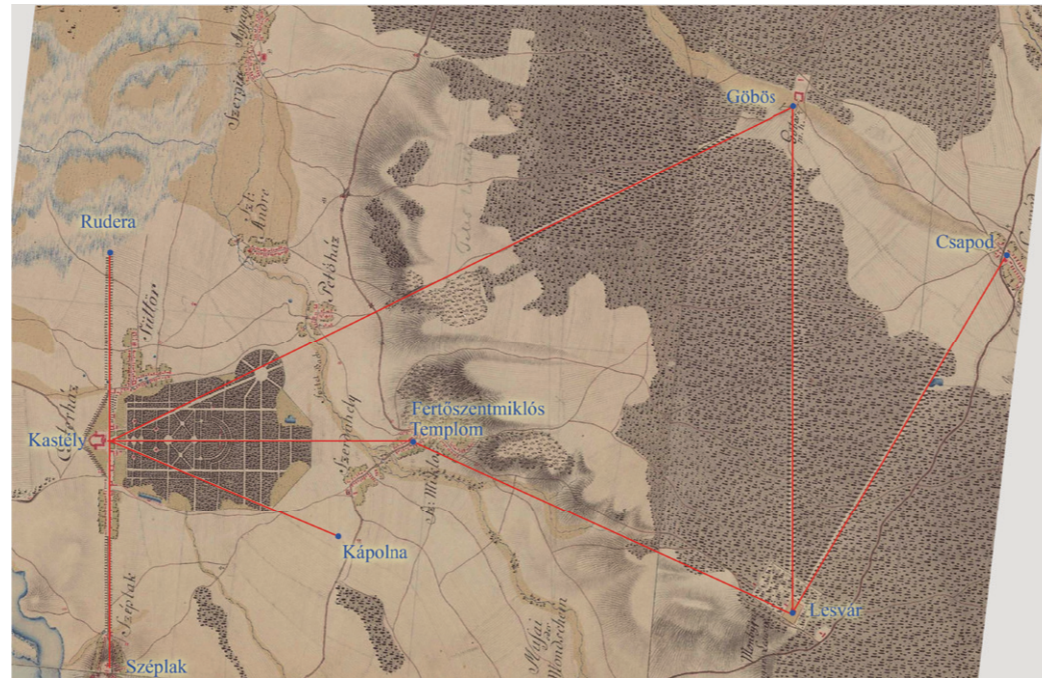
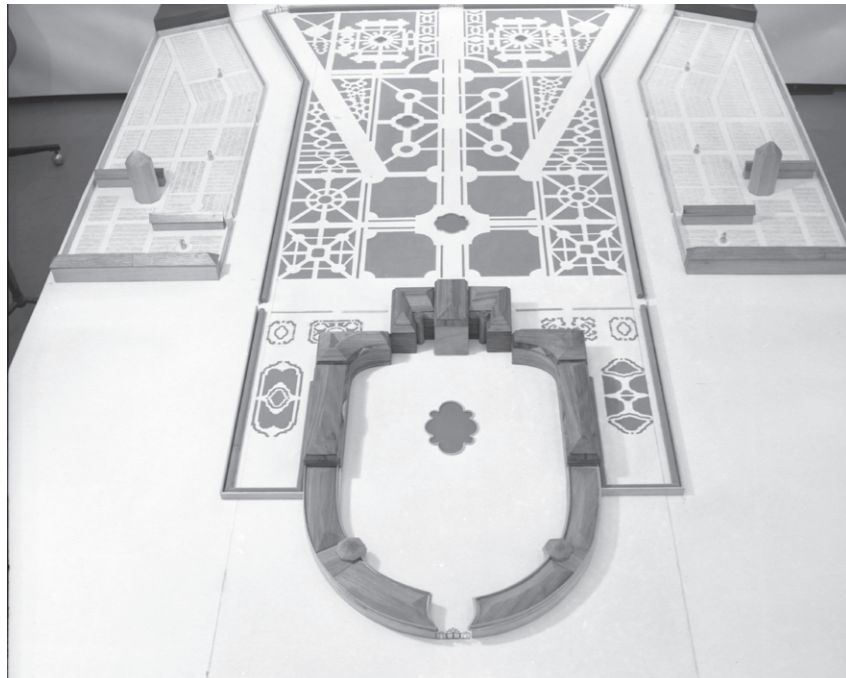
MÖCSÉNYI BY THE CONCEPT OF MIHÁLY MÖCSÉNYI)

**3. kép/pict.:**

Möcsényi Mihály 2015-ben, 96 évesen Eszterházában a kastély dísztermében / Mihály

Möcsényi in 2015, at the age of 96 in the ceremonial hall of Eszterháza

(FOTÓ/PHOTO: MÖCSÉNYI MIKLÓS)



évi 4. számában jelent meg „A fertői táj-, park-, kastély együttesről” címmel, majd ennek folytatásaként látott napvilágot még három további cikke.

A 70-es évek elején Eszterháza fejlődését bemutató makettek építésébe kezdett, mert úgy vélte, hogy minden leírás, szóbeli közlés helyett sokkal szemléletesebb és meggyőzőbb egy térbeli vizuális megjelenítés, egy kézzel fogható, fából, színes fóliából és kézzel festett kartonokból épített makett. Az épületegyüttest és a

partert bemutató makettek 1:500 és 1:1000, a teljes barokk tájrendszert bemutató makett pedig 1:5000 léptékű volt.

A kastély építéstörténetét bemutató, 17-féle, különböző színű fából kialakított épületelemek tizedmilliméter pontossággal illeszkedtek egymásba, szabadon szétszedhetők, összerakhatók és összeépítve mégis stabilak voltak. Ezzel a módszerrel térben és léptékhelyesen igazolni lehetett, hogy az épületegyüttes kialakulásának fázisai során szinte soha, semmit nem bontottak, csak bővítettek,

hozzaépítettek, tömegben, térstruktúrában, homlokzatokban egyaránt (1. kép).

Az épülethez hasonlóan a parkról, főként a parterről és a kamarakterekről a különböző fejlődési fázisokat bemutató több makett is készült. A legnagyobb léptékű a kétközpontú nyiladékrendszert bemutató, a vadásztájat a gránátos házak előtti térségtől (az akkori Fertő öntésterületétől) Csapod település pereméig átfogó makett volt.

1966 és 2009 között Eszterháza fejlődéstörténetéről összesen 12 jelentősebb

almost no demolitions but only extensions were made, which included addition in terms of mass, space structure and frontal texture (picture 1).

Similar to that of the building itself, several pieces of model were made depicting the different development phases of the park, and mainly the parterre and the chamber gardens. The biggest model in term of its scale displayed the double-centred hunting vue embracing the hunting grounds between the area of the grenadier

houses (the wetland of the then Fertő lake) and the border of Csapod village.

Between 1966 and 2009 Mőcsényi published 12 significant articles and paragraphs about the development of Eszterháza. As the major result of his research he proved, that the present castle core (that was originally the hunting-seat of Süttör), and the Lesvár (Les castle) in Szentmiklós both have Renaissance origins. The contiguous double tripartite trench system (the two ‘goose-feet’ vue systems) connected to the two

hunting lodges – also “serving” hunting with fire-arms – are presumably the landscape elements of the hunting ground established in the Renaissance period (picture 2). The planner of the rococo-style castle to be seen today together with the park complex connected to it – by order of Pál Antal Esterházy, then that of Prince Miklós Esterházy – is Nicolaus Jakoby.

Mőcsényi’s first comprehensive work, the book entitled “Eszterháza fehér-feketén” (Eszterháza in white and

cikket, közleményt jelentetett meg. Kutatásai legfőbb eredményeként megállapította, hogy a jelenlegi kastélymag (eredetileg a süttőri vadászház), valamint a szentmiklósi Lesvár reneszánsz eredetű. A két vadászlakhoz kapcsolódó, s egymással összefüggő, kétszer hármas nyiladékrendszer (a két 'lúdláb') is a lőfegyveres vadászatot „szolgálva” feltehetően a már reneszánsz korban létrejött vadásztáj elemei (2. kép). A mai rokokó kastély, illetve az ahhoz kapcsolódó park alkotója pedig – Esterházy Pál Antal, majd Esterházy Miklós herceg megbízásából – Nicolaus Jakoby.

Első összefoglaló munkája, az „Esterháza fehéren-feketén” című könyve végül 1998-ban jelent meg, pontosan negyven évvel azután, hogy első látogatását tette Fertődön. A – kellő anyagi támogatás híján – monokróm, azaz megjelenésében is fekete-fehér kötet a kastélypark-táj műegyüttes történeti fejlődésének bemutatása mellett kitér a család- és birtoktörténetre is, ami nélkül a mintegy 250 éves fejlődés nem értelmezhető és egy CD mellékleten a legfontosabb eredeti forrásokat is tartalmazza, úgy, ahogy azok a lelőhelyükön található.

2012-ben is publikált Esterházáról. A Mőcsényi-esszék sorozatban a 11. írása átfogó és szemléletes képet ad a kastélypark-táj együttes fejlődéstörténetéről és az ezzel kapcsolatos pub-

likációkban és közleményekben tetten érhető tévedésekről, pontatlanságokról, szakszerűtlenségekről, amik annyi nehézséget okoztak a valós történet és annak valódi szereplői, alkotói munkájának hiteles leírásánál.

2015-ben, az akkori kancelláriaminiszter, Lázár János, akihez az építészeti és a műemlékügyek is tartoztak, s aki fontosnak tartotta Esterháza hiteles rekonstrukcióját és ismerte Mőcsényi munkáját, javasolta, hogy írjon újabb könyvet az együttes történetéről. Felkérte, hogy segítse a park helyreállítását, s e céllal hozzon létre egy szakmai bizottságot, amely az ő elnöklésével felügyelhetné ezt a munkát.

Az új könyv megírása kapcsán további kutatásba kezdett. Az általa létrehozott „Esterháza Bizottság” közreműködésével pedig kidolgozta a rokokó parter rekonstrukciójához az előkészítés, a tervezés, a megvalósítás szükséges teendőit és menetét.

2015 novemberében, kilencvenhat évesen is járt Esterházán, megtekintette az éppen folyamatban lévő felújítási munkákat is az épületen és a parkban (3. kép).

„Esterháza korszakai” címmel írt második könyvének kéziratát 2016-ban fejezte be. Ez a munka – a támogatásnak köszönhetően – színes képekkel, fotókkal, tervlapokkal gazda-

gon illusztrált kiadvány, amely francia, német és angol nyelven is megjelent.

Esterházáról készített, feltehetően utolsó feljegyzése 2017. június 31-én kelt. Ebben ír a rokokó parter rekonstrukciójáról, a nyiladékrendszer megújításáról, a vadásztáj bemutathatóságáról.

Előtte se és utána sem foglalkozott senki a helyszín ilyen módszeres „faggatásával”, ilyen alapos dokumentumelemzésekkel. Jó néhány kérdés így is tisztázatlan maradt és hipotézisének vannak elemei, amelyek helytállóságához, vagy a cáfolatukhoz további bizonyítékokat kellene felkutatni. Esterházáról soha nem készült tudományos dokumentáció, érdemi felkutatást csak Mőcsényi Mihály végzett és régészeti feltárás is csak töredékesen történt. Valaki(k)nek tehát ezt a módszeres kutatómunkát folytatnia kéne. ©

black) was finally published in 1998, exactly forty years after he made his first visit to Fertőd. Due to lacking financial support, the monochrome, or in other words black and white volume – in its appearance, too –, besides introducing the historical development of the castle-park-landscape artistic complex, also mentions the history of landownership and the family, without which the circa 250 years of development could not be interpreted. The book also includes the most important original sources copied on a CD inset depicted as they can be found at their findspot.

He made a publication about Esterháza in 2012, as well. In the series entitled The Mőcsényi essays, his 11th piece gave an intensive and vividly descriptive overview of the evolution of the castle-park-landscape complex. He also introduced the misconceptions, inaccuracies and inefficiencies discernible within corresponding publications and proclamations that entailed so much difficulties on the authentic description of this creative work, the real story and its real characters of Fertőd-Esterháza.

In 2015, János Lázár minister of chancellery of that time – who was responsible for issues concerning architecture and historical monuments, and who attached importance to the genuine reconstruction of Esz-

terháza, and who was familiar with Mőcsényi's work – advised Mőcsényi to write another book about the history of the building complex. Lázár called upon him to help the reconstruction of the park and establish a professional commission with such purpose, that it would supervise the work under the chairmanship of Mőcsényi.

With reference to writing the new book he started to do further research both in archives and on-site. In cooperation with the „Esterháza Bizottság” (Esterháza Commission) he worked out the tasks and the course of preparation, planning and realisation necessary to reconstruct the rococo parterre.

In November, 2015 at the age of ninety-six he visited Esterháza again, and he also observed the ongoing reconstruction works in the building and in the park (picture 3).

He finished the manuscript of his second book entitled “The epochs of Esterháza” in 2016. This work – thanks to the support – is a vividly illustrated publication including colourful pictures, photographs, plan sheets issued in German, French and English languages, too.

He made his probably last memorandum on Esterháza on 31 of July, 2017. In this note he writes about the reconstruction of the rococo parterre, the renewal of the view and hunting clearance sys-

tem and the possibilities of presenting the hunting landscape to the public.

There was nobody else before or after him who had been engaged in “questioning” the scene with such methodical detail, or who had examined the documents at that length. There are some issues that still remain to be explained, and there are a few elements of his hypothesis that would need further explorations to verify or disaffirm them. There has not been any scientific documentation made on Esterháza, it was only Mihály Mőcsényi who carried out substantial wall examinations, and archaeological survey was made only at some spots.

Thus, somebody should continue this systematic research work. ©