

10 A debreceni MODEM-ben megrendezett *A mindenség modellje* című kiállítás előtt mintegy 5 évvel, lásd Katona 2011.

11 A szerves építőtáborokról: CSERNYUS–TURI 2014. Nem szabad megfeledkezni kisebb építésekről sem: Lévai Tamás sárospataki református templom kertjében álló kútfoglalójáról, de a MOME nyári táborairól sem, 2006-tól Nagy Tamás vezetésével.

12 Összehasonlításul az utóbbi évtizedben ismét elterjedt építőtáborok környezetéről: CSERNYUS–TURI 2014. Az építőtáborokkal a nemzetközi építésközösség is megismerkedhetett a 14. velencei építészeti biennálén, katalógusa: JAKAB–MÁRTON 2017.

13 Az új installáció létrehozását a kiállító-galéria téri lehetőségeinek vizsgálata előzte meg egy féléves munkaként. Az aktuális kurzus résztvevőinek a lineáris tér áthaladásra késztető jellegét installációk igénybevételével kellett modulálni, hogy az megállásra készítő, kontemplatív pillanatokra lehetőséget adó térré lényegüljön át. A hosszanti térformában a ritmusadás lehetőségével, az elzárás módjával, a keresés eszközeinek beépítésével operáltak. Ez persze ugyanakkor újabb kutatási irányokhoz (térérzékelés) és módszerekhez (repetitív elemek installációja modulálva) vezetett – de ez egy másik történet.

14 A kútház-építés bemutatásával: VUKOSZÁVLYEV 2011.

15 Legtöbbször kis léptékű – néha efemer – szakrális terekben: VUKOSZÁVLYEV 2013a; en-

nek jól azonosítható hazai vonatkozásai a XX. század példáin keresztül felmutathatóan: VUKOSZÁVLYEV 2012.

16 Nem a dátumok adta számotvetés indítékaival magyarázható mindez, hanem a kereszténységben érzékelhető vallási tudat átalakulásával, az egyházak természetszerű megújulásának igényével is: STOCK 2002 és STOCK 2006, valamint KÖRNER 2010, PALLISTER 2015, DAELMANS 2015. Hasonló egységes értelmezésigényt láthattunk a második világháborút követő évtizedekben, ütemszerűen a jelentősebb társadalmi változásokkal: CHRIST-JANER – FOLEY 1962, majd SCHNELL 1973; de e tendenciához kapcsolható a hazai (politikai) változások összefüggésében: CSERHÁTI et al. 1971, LEVÁRDY 1982, Rév 1985.

17 VUKOSZÁVLYEV–BAKU–URBÁN 2017, KATONA–VUKOSZÁVLYEV 2012a, KRÄHLING–NAGY 2011.

18 URBÁN–VUKOSZÁVLYEV 2014, VUKOSZÁVLYEV–KATONA 2012b.

19 VUKOSZÁVLYEV 2016a, VUKOSZÁVLYEV 2016b.

20 DEBUYST 2005, de ide sorolható értelmező teológia vonatkozásában: GRILLO 2006. Párhuzamos, de ugyancsak jelentős folyamat jele: BARSÍ–FÖLDEVÁRY 2003, és építészeti vetülete: KATONA 2017.

21 BALOGH 2014, NAGY–ZOMBORI 2014, korábbról LÁSZLÓ 2005, és építészeti vetülete: URBÁN–VUKOSZÁVLYEV 2016.

22 LANTOS 2016 és LANTOS 2017.

23 GARAI 2015 és GÁL–HEVÉR 2016; melyek tudományos háttérrel biztosítanak későbbi ta-

nulmányok számára: GARAI–ZSEMBERY 2017, illetve: GÁL–HEVÉR 2017.

24 Doktori munkájában az ezredforduló katólikus templomtereit elemezte: KATONA 2014; külföldön megjelent publikációiban a kortárs magyar példák is az összehasonlítások tárgyát képezik: KATONA 2015.

25 BAKU 2013, illetve társszerzőkkel: BAKU–CSÍKY 2012, BAKU–VETŐ 2013.

26 DANIELISZ 2017.

27 SIMON 2009 és SZILÁGYI 2014.

28 Gondoljunk csak az 1960-as évekbeli műemléki felújításokra, melyek középkori templomaink helyreállítását eredményezték, ugyanakkor jellemzően már az új liturgikus térszemléletet mutató berendezéssel; szerkeztörténeti és tervezőműszertani vonatkozásairól Urbán Erzsébet legújabb konferencia-megjelenése a kortárs műemlékvédelem legrangosabb európai intézményében (konferenciakötet megjelenése publikálási folyamatban): URBÁN 2018.

29 Az olasz püspöki konferencia és a velencei patriarchátus társszervezésében a progresszív kortárs templomépítészetet áttekintő programsorozatban 2010-ben: VUKOSZÁVLYEV 2014, vagy a liturgikus mozgalom meghatározó személyisége, Giacomo Lercaro bíboros szellemiségére alapított kutató-központban Bolognában 2015-ben: VUKOSZÁVLYEV 2017.

30 WESSELÉNYI–GARAY 2010 és HARTMANN 2016.

KATONA VILMOS

Isten háza az időben

A kortárs templomépítészet ókeresztény előképei

A kezdetek

A Római Birodalom területén élő korai keresztény közösségek az üldöztetések miatt kénytelenek voltak szertartásaikat katakombákban vagy háztemplomokban lebonyolítani, ugyanakkor már igen korán kifejlődtek azok a liturgikus szokások, amelyek a későbbi templomok térhasználatát meghatározták. Frédéric Debuyst belgiumi bencés szerzetes, a modern templomépítészet egyik nemzetközi hírnevű szakértője szerint a kereszténység már a kezdeti időktől jól alkalmazkodott mind a városi, mind a vidéki életfeltételekhez. A föld alatt katakombák csendjébe burkolózott, de a föld felszínén is jobbára észrevétlen maradt, míg a küldetésüket teljesítő első térítők sorra be nem költöztek az őket vendégül látó befolyásosabb házigazdákhoz (Mt 10,11–14). A Római Birodalom liturgikus célokból átalakított lakóépületei Szíriától Hispániáig arra a házra emlékeztettek, amelyben Jézus utolsó vacsoráját elköltötte, mielőtt tanítványaival az Olajfák hegyére vonult. A korai közösségek életében az ilyen háztemplomok voltak a keresztény mise legkézenfekvőbb helyszínei. A megtértek számára az ókori *genius loci* nem hordozott semmi egyedi keresztény jelleget, csak a városok népes utcáinak multikulturális színességét vagy a vidéki gazdaságok megszokott bukolikus atmoszféráját.¹

A keresztény háztemplom nem volt az antik temenosz mintájára elkülönített kultikus körzet, inkább a beavatási események, istentisztelet és hétköznapiok számára egyaránt fenntartott, összetett élettér. Az átriumos római vagy tornácos görög lakóházak udvarain gyerekek játszadoztak, a konyhákban asszonyok és szolgálk serénykedtek. A keresztény kultusz a profán lélettéren belül, egy beavatottak

sámára elkülönített helyen zajlott. Átmeneti terekre is szükség volt, ahol a beavatásra készülők, a keresztelkedők és bűnbánók (katekumenek) foglalhattak helyet, s ezekhez külső helyiségek is csatlakoztak, amelyek még hallótávolságban voltak a szertartások helyszínétől.² Az előbbiek az összeírás helyének *(consignatorium)*, a vizsgateremnek *(scrutinium)* és a keresztelőhelynek *(baptisterium)*, míg az utóbbiak a háztemplom előcsarnokának felelnek meg (pl. *atrium* vagy *peristilium*). Amikor tekintélyes tanító érkezett, itt kint, az emberek között foglalt helyet, ahol hosszú beszédét a legkisebbektől az aggastyánokig sokan hallgatták, ha közben el nem aludtak. Az istentisztelet mai szemmel nézve meglepően életszerű keretek között zajlott.³

A közelmúltig éppen ezért sokan úgy gondolták, hogy a háztemplomokban eltöltött három évszázad után még hosszú út vezetett a keresztény rítus megszilárdulásához. Noha ez az intézményesülés szempontjából kétségtelenül így kellett történnjen, a liturgia kezdeti változásairól nehéz lenne bármi tényszerűt állítani. A mediolanumi ediktumot (313) követően nagy számban megjelenő keresztény bazilikák mindenesetre már egy kiforrott térhasználatról tanúsodnak, ami felveti annak lehetőségét, hogy a lakóépületek kultikus tereit is e sémák szerint használták. Ahogyan a Nagy Konstantin utáni bazilikákból, a háztemplomokból sem hiányozhatott az áldozatbemutatós helye vagy a közösség előljárói részére fenntartott presbitérium.

Értelmezési viták

Vajon a lakóház formálta a liturgiát, vagy a liturgia hatott a háztemplom használatára? Debuyst szerint a templom szentélye eredetileg csak egy étke-

ző (*cenaculum*) volt, ahol a beavatottak a terem közepén felállított asztal (*mensa*) köré telepedtek. Erre a következtetésre vezeti őt többek között Clemens Richter és Frits van der Meer.⁴ Utóbbi a szentélyt szigorúan centrális térként írja le, „amely egyszerre üres és telített, minden oldalán táguló, keletre tájolt, de ugyanakkor nyitott a végtelen térre, amely ott sugárzik a kis oltár körül”. Leírásában a „kis oltár” arról árulkodik, hogy ha az oltár (asztal) valóban a szentély (étkezőterem) közepén állt, akkor igen szűkösen férhettek el körülötte. Méltányolandó ugyanakkor, hogy az áldozatbemutatás szempontjából jelentős keleti tájolásról van der Meer sem feledkezik meg.

Uwe Michael Lang újabb eredményei szerint azonban még a korai bazilikák példái között is igen kevés szabadon álló és egyszersmind a nép felé forduló (*versus populum*) oltárt lehet találni.⁵ A háztemplomok *cenaculum*át, vagyis étkezését még nehezebb lehetett így berendezni. Nem véletlen, hogy Debuyst csak a líbiai Sabratában álló, Justinianus-korabeli bazilikával (VI. sz.) tudja állítását igazolni, ahol az oltár a templomhajó közepén foglal helyet.⁶ A helyszűke itt már nem jelent gondot, de ez a megoldás messze nem volt általános. A szerző nem veszi figyelembe, hogy a templom szentélye itt nyugatra néz, és a hajó hosszának harmadában kórusrekesztő osztja, ami eleve kizárja az ideálisnak vélt centrális elrendezés lehetőségét. A római templomoknál nem ment ritkaságszámba a bejárat közelében felállított oltár sem. Már a nyugati bimájú vagy apszisú ókori zsinagógák frigyládája (később tóraszekrénye) is a keleti bejárat közelében kapott helyet. Sabratában – ahogy a legtöbb római és észak-afrikai templom esetén – az előretolt oltár feladata az lehetett, hogy az áldozatot a római bazilikák tipikus elrendezése (pl. nyugati szentély) ellenére is kelet felé mutassák be.⁷

Ha van der Meer és közvetetten Debuyst feltételezése igaz, akkor az áldozati oltárnak hiányoznia

kellett a korai keresztény kultikus térből. Ez meglepő lenne, hiszen már a szíriai Qirqbiza ismert IV. századi háztemplomában is apszisszerű presbitérium szolgálta az igehirdetést, az áldozatbemutatás helye pedig a presbitériummal szemközti szentélyben volt. (1. kép) Előbbihez trón és bima tartozott, a szentély mellett az adományok előkészítéséhez használt *protheszisz* foglalt helyet. A nem túl méretes szentélyben értelmetlen lett volna az oltár körül lakomázni, hiszen erre a célra a zsinagógák mintájára egy külön helyiséget tartottak fenn az előtérben. Guzsik Tamás így ír minderről:

„... [a]mikor az Utolsó Vacsora emlékére tartott keresztény összejövetel kialakult, sokáig megőrizte ezt a családi-közösségi jellegét. Ugyanakkor megfigyelhető, hogy már a legelső keresztény gyülekezeteknél is az anamnészisz (emlékezés) parancsa (»Ezt cselekedjétek...«) magára az eukharisziára (a szent cselekményre), és nem a teljes lakomára vonatkozott. Így kezdettől elkülönült a csak évenként egyszer tartható Szédertől [zsidó húsvéti vacsora], de fokozatosan elkülönült a Haburáhtól [baráti körben elköltött egyszerű vacsora] is – bár kezdetben tényleges étkezéssel volt kapcsolatban.”⁸

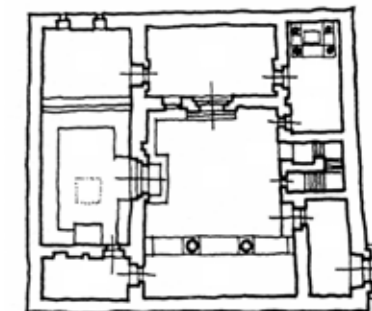
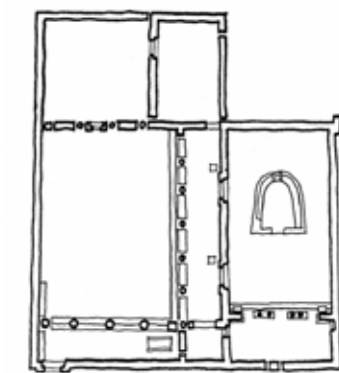
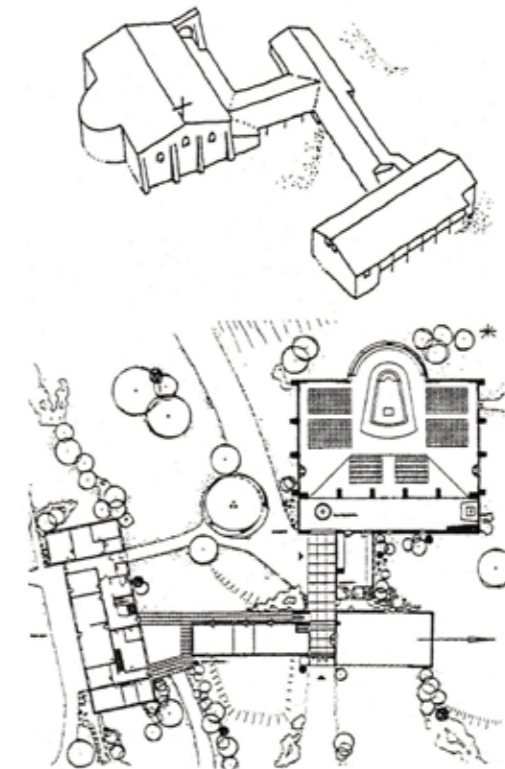
A *ressourcement* szemlélete szerint a szentmise az Úr vacsorájának emlékeztetere alapított szertartás, amely formáját tekintve a zsidó étkezési rítusokkal rokon, a szentmise eszmei középpontja azonban Krisztus saját testének áldozata. A kenyér és bor átváltoztatását az utolsó vacsorán elhangzó szavak kíséretében, de nem a lakoma, hanem az Úr halála és feltámadása emlékére végzik. Mivel az „Ezt cselekedjétek az én emlékezetemre!” (1Kor 11,24) szavak szigorúan erre utalnak, a mise a zsidók vagy bárki más étkezési szokásaiból nem vezethető le.⁹ A keresztény istentisztelet nemcsak nagycsütörtököt eleveníti fel, hanem a jeruzsálemi bevonulástól a feltámadásig minden fontos eseményt, amely időben egybeesett a zsidók húsvéti ünnepsorával.¹⁰ Hagyományörző körökben mindmáig megkülönböztetik az istentiszteletet az

étkezéstől. Az ortodox templomban például a szeretetlakomára az előtérben vagy a bejárat közelében kerül sor. Az istentisztelet után a prozforasztalra kitett maradék kenyeret a hívek megehetik vagy hazavihetik. A régi katolikus templomok áldozatórácsát (*cancellus*) fehér vászonnal terítették le, mert ez jelképezte az Úr asztalát, amit nem azonosítottak az áldozati oltárral, vagyis a Golgota szimbólumával.

A pillérekkel határolt szentélyt, ahová a keleti gyakorlatnak megfelelően csak a pap és diakónusai léphettek be, az átváltoztatás bensőséges perceiben vélhetően függönnyel takarták el.¹¹ Ha így használták a qirqbizainál idősebb Dura-Európosz-i háztemplomot (III. sz.) is, akkor annak belső kultikus tere nem a *cenaculum*ból fejlődött ki, hanem már a kezdetektől szentélyként működött. (1. kép) A háztemplom bejáratával szemközti középső terme a beavatottak számára volt elkülönítve. Érdekes párhuzamként a római átriumos lakóházakban ugyanitt a háziúr szobája (*tablinum*) és nem az étkező (*triclinium*) helyezkedett el. Utóbbi a négyzetes alaprajz sarkában volt – ez a *protheszisz* helye lehetett. A ház udvara – amely a keresztetletlenek és érdeklődők gyülekezőhelyéül szolgált – kívül esett a kultikus téren, ezért az oltárnak nem kellett az udvarból is jól látható helyen, a szertartási terem közepén állnia.¹² A régészeti feltárásokban nincs is arra utaló jel, hogy ezen a helyen oltár állott, de ha volt is, a bejárat helyzete miatt a hívek legfeljebb félkörben rendeződhettek el körülötte. A terem keleti végében feltárt kiemelkedő alapzatot azonban egy *cathedra* részének tartják, noha az mind a szír liturgiától, mind az úrvacsora asztalának feltételezett elrendezésétől idegen. Összevetésként, a háztemplom közelében egy hasonló beosztású zsinagógában (245–256) ugyanitt egy tóraszekrény helyezkedett el. A tóraszekrénynek mint a frigyláda jelképének a zsidók éppoly tiszteletet adtak, mint a keresztények az oltárnak. Valószínűbbnek tűnik emiatt Carl Hermann Kraeling

magyarázata, aki szerint a keleti falhoz csatlakozó kiemelkedő alapzat egy oltárhoz tartozott, a termet pedig ennek megfelelően, a hosszanti tengely mentén használták.¹³ Az oltárra tekintve, kelet felé imádkoztak, a katekumenek pedig felszólításra oldalt vagy hátul akadálytalanul elhagyhatták a termet. A mise végeztével kivitték a maradék kenyeret az udvarra a keresztelésre váró híveknek, és ezután maguk is megebédeltek.

Debuyst olvasata mindenestre jól példázza azt a gondolkodást, ahogyan generációja a kora keresztény misét és az evangéliumi egyszerűséget értelmezte. A háztemplom – hasonló olvasatok mentén – közel száz éve ihleti a liturgikus reform híveit, mára olyan „hagyományt” teremtve, amely méltán nevezhető a kortárs templomépítészet meghatározó irányzatának.



1. kép: Bal oldalon Emil Steffann tervrajza a müncheni Szent Lőrinc-templomról (1955). Jobb oldalon Guzsik Tamás vázlatos alaprajza a qirqbizai (kora IV. sz.) és a Dura-Európosz-i (III. sz.) háztemplomról

XX. századi „hagyományteremtők”

Az első példa ezek közt Emil Steffann második világháború alatt épült temploma volt a lotaringiai Boustban (1943). A francia határszéli településen a német megszállás idején nem adtak ki engedélyt gyülekezeti, csak gazdasági épületekre, ezért Steffann csűrnek álcázta a templomot. A történelmi helyzet és az eszközhiány ekkor néhány évig az ókori keresztényüldözés korára emlékeztetett, ami ritka alkalmat kínált arra, hogy a tájba simuló, rejtőzködő házban, annak hétköznapi formájában, puritán részleteiben és építőanyagában újra megélessék és megfogalmazzák a keresztény szegénységsményt.¹⁴ A háborús viharok levonulása után a „gazdasági építmény” és története egyre több építészet megihletett, és nagyobb léptékben is elkezdtek épülni a hasonló csűr- és házformájú templomok. Utóbbiak sorában legjelentősebb Steffann és Heinrich Kahlefeld 1955-ös Szent Lőrinc-temploma (München, Gern városrész), amely jobbára osztatlan, nyeregteret fedett puritán enteriőrével a háborús évek nélkülözéseit idézi. (1–4. kép) Alig található ma olyan szakkönyv, amely ne tenne

2. kép: Emil Steffann és Heinrich Kahlefeld: Szent Lőrinc-templom, München, Gern városrész (1955)



emlékést erről az épületről, amely már a II. vatikáni zsinat előtt hét évvel megvalósította a „progreszszív” irányzat szembemisézős térkonceptióját.¹⁵ A templom oltára már idejekorán centrális helyzetbe került, előlről és oldalt padosorok, hátulról íves presbitérium fokozzák központosító jellegét. A tető gerince a szakrális tengellyel derékszöveget zár be. Noha a bousti csűrtemplomnál még párhuzamos a gerincre merőleges irány lett a hangsúlyosabb, ami az enteriőrnek horizontális dinamikát kölcsönözött. A haránttengelyes szerkesztés analóg az első keresztények T alakot formáló imádkozó testtartásával,¹⁶ és a protestáns egyházakkal való közösségvállalás, az ősegyházhoz való visszatérés akkoriban komolyan vett szándékát is kifejezi.

Steffann a nyugati apszissal és a hajó köldökében felállított oltárral a későbbi *versus populum* javasolt tételrendezésének megfelelően járt el. A tökéletes tájolás kedvéért a templom kimozdul a telekhatárok és az utcahálózat által szabott irányokból, míg a plébániai épületszárny nagyjából alkalmazkodik azokhoz. Az épület funkcionális tagolása, tektonikus szerkezete, kézből rakott téglafala és belső árkádok előcsarnoka (*endo- vagy esonarthex*) az ókeresztény bazilikákra emlékeztet. (3. kép) A narthex átmeneti tere a bazilikák oszlopos udvarának (*peristilium*) redukciója, amely az ókorban a keresztelkedők tartózkodási helye volt, ahogy itt is az.¹⁷

Bár az ambó hiányzik, a templom építése idején még az oltárról volt szokás felolvasni az evangéliumot. A többfunkciós oltár szolgált kiindulási alappal Johannes van Acken Krisztus-középpontú egyházművészeti programja számára is, modellje a „Megváltóra összpontosuló” statikus istentisztelet temploma volt, amelyet egy homogén, totális térként képzelt el. (4. kép) Az evangélikus szertartás „kultuszcentrumához” hasonlóan itt is a közép-pontnak jutott domináns szerep. Funkcionális és geometriai értelemben ez jelentette a tér egyet-



len gyűjtőpontját, amely mellett az istentisztelet drámai aspektusa, a mozgalmasságában átélhető kultikus cselekmény háttérbe szorult. A centrum egyesítette volna mind az igehirdetés, mind az áldozatbemutató kellékeit: az oltárt, a menzát, az ambót és a keresztet.¹⁸ Steffann és Kahlefeld templomának olyan ideáltervekkel kellett felvennie a versenyt, mint Dominikus Böhm színházra emlékeztető Messopferkirchéje (1922) vagy Otto Bartning centrális Sternkirchéje (1922–1924). Bartning későbbi legyező alakú terve, a Berlinben megvalósult Gustav Adolf-templom (1932–1934) is tanúsítja, hogy a zsinati időszakot megelőző évtizedekben a protestáns közösségek is törekedtek a liturgikus tér központosítására.¹⁹ A korszellem hatására Steffann és Kahlefeld helyesen ismerték fel, hogy a modern katolikus templomot nem lehet az utolsó vacsora „emeleti terméké” víziójára egyszerűsíteni.

A II. vatikáni zsinat után sok terv látott napvilágot, amelyek a mérföldkövet jelentő Szent Lőrinc-templom elrendezését formailag átvették, de komplex jelentését nem tudták visszaadni. Az egyszerűség ideája, amely Steffann-nál az egység szinonimája volt, az utódoknál hiányosságokat takart. A szabadon álló, ún. *circumstantia*oltárok alkalmazása mö-

gül eltűnt Acken teológiája. A centrumból először az ambó került ki, majd az oltár és asztal kettős aspektusából egyre inkább csak az utóbbi, az asztal kezdett érvényesülni. Szélsőséges példája ennek Glauco Gresleri és Silvano Vanier terve, a porcenonei Casa dello Studente diákkápolna (1972), ahol oltár gyanánt egy padokkal szorosan körbevett menza szolgál. Rattenbachban Aloys Goergen útmutatása és Franz Xaver Lutz tervei alapján épült csűrkápolna (1979–1982), amelynek galériáján négyoldalú tábori étkezőasztal áll.²⁰ Ez a megoldás távolról sem emlékeztet már a Golgotára, Krisztus sírjára vagy a frigidária fundamentumára. Más szempontból azonban az egyszerű fa-építmény továbbvitte Bajorországba a bousti csűrtemplom puritánságát, ami keletkezésének történelmi párhuzamainál fogva a korai kereszténység nélkülözéseinek és töretlen hitének szimbólumává vált.²¹

Jelenkori olvasatok

Németországban az újonnan épített vagy átalakított templomok jelentős részét napjainkban is a *ressourcement* szemlélete hatja át, az aktualizált építési programot a megbízott építész, a plébános és a hívek együttes erőfeszítéssel dolgozzák ki.

3. kép: A Szent Lőrinc-templom endonarthex

4. kép: Liturgikus tér Johannes van Acken Krisztus-középpontú egyházművészeti programja számára

Népszerű a gyülekezet közösség voltának és a liturgia „eredeti állapotának” hangsúlyozása, amit a templomépítők az ókeresztény háztemplomok esztétikai és etikai kötelmeivel, a külső egyszerűség és belső gazdagság eszményével társítanak. Jól példázza ezt Ottokar Uhl esete, aki összesen tíz évet töltött a karlsruhe-neureuti Szent Júdás Tádé-templom tervezésével és kivitelezésével (1979–1989), majd az épület kulcsait Oskar Saier érsek jelenlétében ezekkel a szavakkal adta át a közösségnek:

„...bár a szerepem építészként igen csekély volt, tudatában voltam annak a küldetésnek, amelyet ez a ház adott nekünk. Volt egy álmom. Elképzeltem, ahogy itt a keresztény hívek találkoznak, élnek és tevékenykednek, ahogy kifejezik egymás iránti törődésüket, és ezzel a szeretet jelét hagyják a világban. Felmértem a jólétben elkényelmesedett gyülekezet előtt álló nyomasztó feladat súlyát, hogy harcba kell szállnia egy olyan civilizációért, amely mentes a Kelet-Németországban pusztító erőszaktól. Elképzeltem, amint ezen a helyen gátak nélküli eszmecserék folynak, és nagy ötletek születnek majd. Könny és nevetés háza lesz ez, bölcsője mindannak a munkának, amely távol innen egyetemes érdemekre tesz majd szert.”²²

A kereszténységnek kiemelt szerep jutott a megosztott Európa, kiváltképp a német politikai egység helyreállításában. A rendszerváltás után ez új impulzust adott a keresztény felekezetek ökumenikus közeledéséhez is, hamar eljött a csűr- és háztemplomok reneszánsza, és szárnyra kapott a teológiai konzultáció.²³ A Szent Júdás Tádé-templom téglafalazata jelképesen azt üzenté, hogy a közösséget újból fel kell építeni a társadalmilag atomizált egyénekből. A megbízás ezért nemcsak egy templomra szólt, hanem egy plébániára és egy gyülekezeti teremre is. Összetett rendeltetése ellenére a tervnek egységet is kellett sugározni, ami indokolja az épület tömegének tagolatlanságát. Csupán a liturgikus teret magasítja fel egy ha-

rántirányú hasáb, amely tetőablakain át szabad utat enged a beáradó fénynek, a voltaképpeni templomot egy átrium vezeti be, mindkét oldalán zibongókkal. Bent közös pódiumon áll az asztalszerűen kialakított oltár és az ambó, az elemek a hívek székeivel együtt elmozdíthatók. A térbe fesztelenül belógó galérián egy kórus kapott helyet, ahová meredek lépcsőn lehet feljutni. A galéria, az átrium, a keretbe foglalt és részekre osztott (sztereotomikus) alaprajz tudatos tervezői állásfoglalást feltételez az ókori háztemplomok mintájának követése mellett.

A liturgikus tengely és a vele derékszöget bezáró felépítmény alaprajzán felismerhető a keresztforma, mintha a szárnyait bontogató ókeresztény idők félénk megnyilvánulása volna. A templomban nincs külön szentély, de oldalt egy patkó alakú, áttetsző üvegtéglából rakott paravánfal elkülöníti az oltáriszentség tisztelőire fenntartott helyet. A pódiummal a templom véget is ér, a tér töretlen sík falban végződik, amelynek ajtóit a sekrestyébe és a lépcsőházba vezetnek. A megszentelt hely határai tehát egybeesnek a közösségi térrel, amely U alakban veszi körbe a „hajó” közepére állított, négy lábú oltárt. (5. kép) Az ambó helyzete és a szédesz ugyan kijelölik a templom tengelyét, de ismertek olyan tervváltozatok is, amelyek átlós elrendezést javasolnak,²⁴ noha utóbbi sem a liturgikus tér alapkövetelményeivel, sem a nagyvonalúan értelmezett hagyománnyal nem indokolható. A középkorban az ambót gyakran helyezték a templom déli, ún. leckeoldalára, másutt beépült a kórusrekesztőbe (*Lettner* vagy *jubé*), de az oltár és közte mindkét esetben jóval tágasabb mozgástér állt rendelkezésre.²⁵ Legújabbban emiatt is láthatunk a karlsruhei templom enteriőrjéről olyan fotókat, amelyek Uhl eredeti tervei ellenére a pódium tengelyes-szimmetrikus elrendezéséről tanúskodnak.

Az átrendezhető bútorzat szerencsére nem konzerválja a liturgikus tér gyengéit, de az olyan temp-

lomoknál, ahol a hasonló kompozíciókat – az oltár jelképéből fakadóan és az erre vonatkozó előírásokkal összhangban²⁶ – még rögzítették is, ott „kőbe vésett szabállyá”, a későbbiekben pedig hibás mintaképpé váltak. Sajnos ez jellemzi München számos, más szempontból magas építészeti minőséget képviselő templomát. Legtöbbjükre közvetlen hatással lehetett Steffann és Kahlefeld megoldása, de fontos szem előtt tartanunk, hogy a Szent Lőrinc-templom centrális helyzetű, rögzített oltára a II. vatikáni zsinat előtt még más jelentéssel bírt. A zsinat után a liturgikus berendezések központosítása helyett a funkciók könnyed és világos megkülönböztetése lett a követelmény, azonban a két szemléletet újabban összekeverik, aminek egy felettébb szűkös mozgásteret biztosító, átlós elrendezésű „oltársziget” lett a gyakorlati következménye. E merev képződmény látszatra úgy viselkedik, mint Uhl pódiuma, de azzal ellentétben nem rendezhető át, ezért sem az utolsó vacsora termére, sem az áldozati oltár belső szentélyére nem emlékeztet. Az ehhez hasonló plasztikák már nem tájoltak, így a gyülekezeti térben kötöttségek nélkül bárhol elhelyezhetők.

Az első példák egyike Erhard Fischer müncheni Szent Kristóf-temploma (1971).²⁷ A bajor fővároson belül hasonló megoldásra bukkanhatunk Andreas Meck neuriedi Szent Miklós-plébániaközpontjában (2002–2008) és Florian Nagler messei ökumenikus egyházközpontjának (2001–2003) katolikus templomában is, de a minta távolabbi vidékeken, Ausztriában, Olaszországban és Spanyolországban is gyökeret vert. Ezt az előképet követi Peter és Gabriele Riepl steyeri Szent Ferenc-temploma²⁸ (2000–2001), Massimiliano és Doriana Fuksas folignói Szent Pál apostol-temploma²⁹ (2001–2009), de még Ignacio Vicens Hualde és José Antonio Ramos grandiózus ponferadai zárándoktemploma (2006–2010) is – habár az utóbbi oltárszigetét végül sokkal levegősebbre építették, mint ahogy eredetileg, 2004-ben tervezték.³⁰



Érdemes kiemelni Meck neuriedi plébániatemplomát (2008). A templom és közösségi ház ortogonális alaprajza, funkcionális összetettsége, átriumos térszervezése és téglarchitektúrája miatt szorosan kötődik mind az idealizált ősegyházi mintaképekhez, mind a helyhez. Az épület a régi Sankt Nikolaus kinőtt templomából megörökölte a müncheni Frauenkirche régi harangját. A harang átköltözéséről egy keresztút emlékezik meg a régi és az új templom között, amelynek tizenharmadik stációját (Jézus testét leveszik a keresztről és anyja ölébe fektetik) egy robusztus hatágú kereszt jelöli az új Sankt Nikolaus előtti téren. A templomudvar szemcsés betonja az építőanyagként errefelé régóta használatos konglomerát kőre emlékeztet – ez is a *genius loci* része –, de a szürke fedett-nyitott udvar egy letisztult, fehér templombelsőbe vezet. Az osztatlan, szobrászi enteriőr kontrasztot alkot az élénk textúrájú, külső klinkertéglá homlokzattal, amit old ugyan az átmeneti tér anyaghasználata, de még így is szembe-

5. kép: Ottokar Uhl: Szent Júdás Tádé-templom, Karlsruhe, Neureut városrész (1979–1989)

6. kép: Andreas Meck: Szent Miklós-plébánia-központ, München, Neuried városrész (2008)

szökő a minőségi váltás: érezni, hol ér véget a hangos külvilág, és hol veszi kezdetét a szilencium. Ennek kapcsán Meck Romano Guardinit idézi műleírásában: „és a csöndben ott van Isten”,³¹ a templom pedig csupán e csönd foglalata.

A széles és magas légtér köpenyét mindössze két ablak töri át: egy az északi falon, egy pedig a tetőn. A nyílások belső élei összetartanak, mint a ronchamp-i kápolnában, de a fehér fény itt nem bomlik komponenseire. (6. kép) A tér „fehér edényhez” hasonlít,³² a színek és figurák háttérbe vonulnak, a belső élek puhák

és elmosódóak. A súlytalannak tűnő enteriőrben a kereszt, a keresztelőkút és Rudolf Bott úszó oltárkompozíciója időtlen tárgyaknak látszanak. Helyzetük véletlenszerűnek tűnik az aszimmetrikus, U alakba rendezett hajóban: a kút még az előtérben, az oltár a hajó átellenes oldalán, a kereszt pedig kettejük között áll. A tájolásra csak a pad-sorok helyzete és a tabernákulum utal – míg az épület nem, mert annak szerkesztése a komplex építési programnak eleget téve az utcához és a beépítési vonalához alkalmazkodik. A plébániához nemcsak templom, hanem papi lakás, hivatal, vendégszobák és egy közösségi ház is tartozik. Sokrétűen zajlik itt az élet, mégsem hullik darabjaira: minden elem megtalálja helyét az udvaros ház összefüggésén belül. A mindennapi élet és a szakrális tér szimbiózisát nehéz lenne ennél tovább fokozni.

Egy másik jelentős központ, Florian Nagler ökumenikus templomi együttese Meck megvalósult tervéhez hasonlóan a *suburbia* egyik modern keresztény erődjének nevezhető. (7. kép) A messzantadt építmény München periferiáján áll, de kiszá-



kad a külváros spirituális vákuumából.³³ Vakolat nélküli, meszelt fehér téglafalai belső gazdagságot rejtnek: szűk utcácskák, zárt és nyitott terek, teraszok és függőkertek szövedéke, alkalmi helyiségek és állandó szállások egymásból nyíló, egymást kölcsönösen feltételező organikus mintázata. Templomok, lakás, óvoda, játszótér és kert. Mediterrán utcák és udvarok labirintusává szelődülő modern német város. Mindez a találkozás helyét jelenti a katolikusok és evangélikusok számára, akik csaknem ősegyházi közösségben élhetnek együtt az épületegyüttes falai között.³⁴ „E két felekezetet úgy akartuk itt elültetni, mint a virágokat a kertben, ügyelve rá, hogy gyökeret verjenek” – írja Nagler.³⁵ Az egyenlő arányban kialakított privát és közös tereket mindkét felekezet használhatja saját és ökumenikus célokra is.

A keskeny passzázsok látványelemként foglalják fészes keretbe a szabadon álló latinos campanilét. A mértani integritás és a belső szerkezetet kivetítő dilatációk rajzolata³⁶ áttetszővé teszi az egyébként zárt és robusztus épületet, ami által még a súlyos falak is elkarcsúsodnak, megváltozik mi-



nőségük és jelentésük. Az utcácskákat és a fehér kontrasztjaként vörös téglával burkolt udvarokat tolóajtók vagy csak jelzésértékű nyíláskeretek választják el egymástól. Falfeliratok tájékoztatnak a katolikus Szent Flórián-templomról és az evangélikus Sophienkirchéről. A templomok kívülről hasonlóan, de berendezésük és az enteriőrökben használt anyagok egyértelműen megkülönböztetik őket. Az utóbbi falait belülről sűrű szövésű lamellák, mennyezetét gerendarácszat borítja. Osztatlan hajójában Egon Eiermann súlytalannak tűnő székei, míg a Szent Flórián-templomban nehéz, fekete tölgyfapadok sorakoznak. Itt osztatlan, világos szoba, ott színezett üvegek fényében pompázó szentély fogad.³⁷ E tér fókuszpontjában pódium áll, rajta az ambó, az oltár és a szédesz egyazon tömörített agyagból készült szobrászi kompozíció része. Bár mind az igehirdetés, mind az áldozati liturgia ezen a helyen összpontosul, a centrum szerepéből másodlagosan a templom oldalkápolnái is részesülnek. Jobbra a zarándokok kék üvegű Mária-kápolnája, balra és valamivel lejjebb, vörös fényben a keresztelőkápolna. A középső ablakmezőt sugárzó sárga fény, az isteni kiáradás (emanáció)



ábrája uralja. (8. kép) A három alapszín (vörös, sárga, kék) három égtáj irányából találkozik az oltárnál, amely a ház udvarára, a profán életre tekint. A szürke alapzaton fehér kőlappal fedett asztallal szemközti negyedik oldal áttetsző és hangsúlytalan, de ugyancsak fehér. Az oltár és a profán élet tér fényének azonossága finom szimbolikus utalás a hétköznapiakat megszentelő áldozatra, amely egy teljesebb keresztény közösségben valósul meg. Az apostoli idők egyszerre romantikus és utópisztikus képe Magyarországon is bizonyos fokú népszerűségnek örvend, sőt egyes esetekben hűségesebben tükrözi a Steffann-féle értelmezést, mint Andreas Meck vagy Florian Nagler épületei. Ezek közül kiemelkedő munka a kiskaposi ferences tanya (2001). (9–10. kép) A Nagykanizsához közeli település erdős határában álló ifjúsági otthon bővítése Cságoly Ferenc tégláépületével vette kezdetét, ez hamar kiegészült Marosi Bálint vendégházával, majd Sajtos Gábor pajtakápolnája következett. Az épületegyüttes harmadik elemével már egy udvar jött létre, amelynek bezárulásához délről egy facsoport és a kápolna mögött terebélyesedő tölgy is hozzásegített.³⁸

7. kép: Florian Nagler: ökumenikus központ, München, Messe városrész (2001–2003)

8. kép: Az ökumenikus központ katolikus temploma



9–10. kép: Sajtos Gábor:
Ferencs tanyakápolna,
Kisfakos (a tervező fotói,
2001)

Az eredeti tervek ferences szellemben, pallórol pallóra valósultak meg. Anyagi források szűkében úgy kellett ütemezni a munkát, hogy a lehető legkevesebből felépülhessen, és ha lehet, félkész is használható legyen. Az épület az udvar felől és annak folytatásaként nyitott maradt, csak a kápolna befejezetlen héjazata nyújt kívülről némi takarást. A kicsi liturgikus tér és a vele egy légtérben kialakított szálláshely közös épülete nem sokban különbözik egy terményraktártól. A betonlábazaton álló csarnokot harántgerendák tagolják, és könnyökös pillérekkel gyámolított, tört vonalú nyeregtető fedí. A tető csak az esőtől és a naptól véd, a nyitott épületvázal együtt légies szerkezetet alkot. Ugyanezt az érzetet kelti a völgybe tekintő kápolna képkeretnyi ablakokkal áttört fala is, amely a ház sarkán túlfutva strukturális elemeire bomlik. A szentély falának egy részén hiányzik a



burkolat, és a napfény a pallókat végigsúrolva köszönt be – ezáltal átlényegül az ácsszerkezet: árnyékos barázdák kontúrozzák az emberi munka nyomait, megidézve a közösséget, mely alkotója és használója az épületnek.³⁹ Ezen a kis helyen állították fel az oltárt is, amely egyszerűségével érzékeny kapcsolatot teremt profán és szent között. A villás lábú asztal akár a rattenbachi csúrkápolnában is állhatna, de nem áll tőle messze Czigány Tamás és Cseh András zarándokkápolnájának világa sem.

Az utóbbi, távolról nézve ugyancsak lakóházszerű építmény együtt készült a pannonhalmi Szent Jakab-zarándokházzal 2010 nyárközepén Cseidervölgyben. (11–12. kép)⁴⁰ A közeli borház (2003) falas-magastetős formavilágát továbbvivő boronafalasház egy erdőszéli pihenőhelyen áll a bencés apátság alatt. Két szintre osztott fala három-három eleméből tömbösített vörösfenyő gerendákból épült. A finom tapintású homogén konstrukció téglalap alakú alaprajzon emelkedik, amely mindössze két helyiségből, egy imahelyből és egy előcsarnokból (narthex) áll. Az imahely közepén négyzetes asztalka található, körülötte falhoz csatlakozó padokkal.



Ablakok nincsenek. A fény a fal vízszintes hézagaiban és a hézagokba fogott gerendák alkotta kilencosztatú mennyezeten át szűrődik be. A felkőnyedő gerendázat magától értetődően az égre, míg a tömör alsó rész a földre utal.⁴¹ A nyugati bejáratból ugyan keleti tájra lehet következtetni, de a lépcsős oromzatú nyeregtetőben végződő szerkezet inkább egy vertikális tengelyre irányítja a figyelmet. E tengely részeként középre került az oltár, amelynek rendeltetése éppoly összetett, mint Steffann és Kahlefeld Szent Lőrinc-templomáé: családi imaórák alkalmával ambó, zarándokmisék alatt az eucharisztia és a felolvasás helye. A kivételes egység oka az egyszerű formában és építésmódban keresendő. Czigányék terve a ferences tanyánál jobban megőrizte Johannes van Acken Krisztus-központú liturgikus programját, de mindkét példa igazolja, hogy a II. vatikáni zsinatot



11–12. kép: Czigány
Tamás és Cseh András:
zarándokkápolna,
Pannonhalma, Cseidervölgy
(a jelöletlen képek a
szerző saját fotói, 2010)

megelőző és azt előkészítő liturgikus törekvések még ma is élénken éreztetik hatásukat a templom-építészetben.

1 DEBUYST 2005, 47–53. oldal.

2 FÖLDVÁRY 2006, 175–176. oldal, valamint FÖLDVÁRY 2003, 112. és 168–169. oldal.

3 Lásd Szent Pál troászi látogatása, ApCsel 20, 7–9. Idézi Guzsik 1988, 2.2 (csak az elektronikus változatban). Vö. BARSÍ–FÖLDVÁRY 2003, 22–31. oldal.

4 MEER 1949.

5 LANG 2006, 52–53. oldal.

6 DEBUYST 2005, 50. oldal.

7 BOUYER 2000, 12–20. és 30–41. oldal.

8 GUZSIK 1988, 2.1 (7. oldal).

9 MD, 114.

10 FÖLDVÁRY 2003, 132. oldal.

11 Lang szerint az ősi misék *versus populum* celebrálására vonatkozó tévhit emiatt nem tűnik „józan munkahipotézisnek”. Tovább erősíti ezt Marcel Metzger kritikai felülvizsgálata Otto Nußbaum *Der Standort des Liturgen am christlichen Alter vor dem Jahre 1000: Eine archäologische und liturgiegeschichtliche Untersuchung* (Hanstein, Bonn 1965) című régészeti adatokra támaszkodó munkájáról, lásd: LANG 2006, 50–59., 62–64., valamint 77. oldal.

12 Egy helyütt Guzsik Tamás is ezt feltételezi, lásd Guzsik 1988, 2.2 (8–10. oldal).

13 KRAELING 1967; Lang 2006, 61. oldal; valamint BOUYER 2000, 21–29. oldal.

14 DEBUYST 2005, 17–24. oldal.

15 ZAHNER 2009, 51–53. oldal; DEBUYST 2005, 89–95. oldal; SCHNELL 1974, 81. és 83. oldal; valamint STOCK 2004, 133. oldal.

16 RATZINGER 2002, 43–46. oldal.

17 FÖLDVÁRY 2006, 175–176.; FÖLDVÁRY 2003,

112., 168–169. oldal; BARSÍ–FÖLDVÁRY 2003, 38–43. oldal.

18 ACKEN 1922. Idézi ZAHNER 2009, 42–43. oldal. Acken könyvének második, 1923-as kiadásához Böhm és Martin Weber készítettek illusztrációkat saját terveikből. A központosított liturgiát demonstráló terveket a *Circumstantes* (lat. körben állók) névvel látták el, vö. SCHNELL 1974, 33–35. és 39. oldal.

19 SCHNELL 1974, 39., 45., 58–59. oldal.

20 DEBUYST 2005, 81–89. oldal.

21 E szemlélet az Egyesült Államokban is gyökeret vert, jól mutatja ezt Euine Fay Jones Thorncrown kápolnája (Eureka Springs, Arkansas, 1988), lásd DEBUYST 2005, 173–174. oldal.

22 ZAHNER 2009, 55–56. oldal. (Ford. a szerző.)

23 Uo.

24 Uo. 57. oldal, valamint STOCK 2004, 123. oldal.

25 Vö. BOUYER 2000, 48–52. oldal; FÖLDVÁRY 2006, 166–169. oldal. Bővebben lásd FÖLDVÁRY 2008.

26 RMÁR, 298, 299, 303, valamint ODEA, II, 5. 27 STOCK 2004, 139. oldal.

28 Uo. 232–233. oldal. Lásd még: WÖHLER 2005, 158. oldal, valamint Riep–RIEPL 2004.

29 GREGORY 2009, és KATONA 2011. Az előbbi címében védszentként Szent Jakabot (S. Giacomo) tüntették fel.

30 A terveket és a készülő épületet bemutatja az alkotó, in: VICENS y Hualde 2009, 88–91. oldal, valamint MANGADO 2007, 12–13. oldal. A templom átadása utáni állapotát dokumentáló fotók hozzáférhetőek: <http://www.pla-

taformarquitectura.cl/2011/06/09/iglesia-ponferrada-vicens-ramos>

31 „und in der Stille ist Gott”. Meck műleírása hozzáférhető: <https://www.meck-architekten.de/projekte/id/2008-pfarrzentrum-sankt-nikolaus>

32 Andreas Meck maga interpretálja így: „Der Kirchenraum soll, Meck zufolge, als in den Gesamtbaukörper eingestelltes, weißes Gefäß verstanden werden.” Az idézet forrása: HINKFOTH 2009, 30–32. oldal.

33 Habitusában, városi szituációjában hasonlít ez Nagy Tamás dunaújvárosi evangélikus egyházközpontjára (1992–1996), a gödöllői katólikus Szentháromság-templomra (2001–2007) és Pazár Béla, Magyar Éva, Polyák György békásmegyeri evangélikus templomára (2000).

34 BRINKMANN 2005.

35 „We wanted to plant the two congregations like flowers in a garden, so that they could take root.” In: FISCHER 2006.

36 WESSELY 2009; vö. HINKFOTH 2009, 28–29. oldal.

37 Az üvegek Hella Santarossa képzőművész alkotásai. A kápolnaablakokat külső és belső üveglemezek közé fogott festett üvegcsövek színezik.

38 NAGY 2007.

39 Vö. FRAMPTON 1996, 522. és 527. oldal.

40 A felhasznált fényképeket kettő kivételével a szerző készítette. A 9–10. kép Sajtos Gábor fotói.

41 Uo. 521–22. oldal. Vö. KATONA–VUKOSZÁVLYEV 2012, 168–169. oldal.

II. rész

Középkori templomépítészet