



Homlokzati törés és eltérő nyílások
jelzik a nyugati kórus és a hosszház
találkozását

EGY ÁLOM BETELJESÜL

Református templom a budai Svábhegyen

Építész:
Szécsi
Zoltán DLA,
Ónodi Szabó
Lajos

1995 novemberében furcsa plakátok kezdtek gyülekezni a hegyvidéki hirdetőablakon: „Református istentisztelet a Svábhegyen! Minden vasárnap az Istenhegyi Szent László-plébánia hittantermében.”

A budahegyvidéki református egyházközség ebben az évben ünnepelte fennállásának jubileumát, amelynek alkalmából gyülekeztörténeti kiállítással készült. Bár ekkorra már csaknem feledésbe merült a svábhegyi gyülekezet, a kiállításához szükséges kutatómunka során előkerült iratok és tárgyak, köztük egy úrvacsorai kehely felirata minden kétséget eloszlatott afelől, hogy a közösség már 1910-ben is fennállt.¹

De a történet még régebbre nyúlik vissza. A Diana úti elemi iskolában működő református hitoktatásról elsőként egy 1887-es keltezésű bejegyzés ad számot a Budai Református Egyházközség iratanyagából. Egy évvel később, nagypénteken az önálló gyülekezzé még nem vált, de 1885-től helyi bizottságba szerveződő budai kálvinisták már nemcsak a Várban, hanem egy istenhegyi nyaralóban is összegyűltek,² s mivel ez kiemelt keresz-

tény ünnep volt, feltételezhetően az egész ház megtelt hívekkel. 1894-től Szenthe Lajos gyógyszerész kínálta fel neobarokk patikájának szolgálati lakását, amely további hat éven át adott otthont az ünnepi istentiszteleteknek a fogaskerekű közelében.

1853-tól a svábhegyi református kolónia tagja volt a kora tavasztól késő őszig Költő utcai házában élő és alkotó Jókai Mór is. Jókai közvetlenül nem, de a fővárosi reformátusok nagy támogatójaként a háttérből egyengette az itteniek életét is. Unokahúga, a nyaranta szintén itt időző Jókai Jolán és férje, Hegedüs Sándor védnökei lettek az 1901-ben megalakuló svábhegyi templomépítő bizottságnak.

A templomépítési igény két évvel azután fogalmazódott meg, hogy a Skóciából érkező Andrew Moody misziós lelkész rendszeres igehirdetésbe kezdett báró Eötvös József az idő tájt vendéglőként működő villájában. Az ezt követő évtizedek a hivatalokkal folytatott tárgyalások és az adománygyűjtés jegyében teltek, mialatt a közösség napról napra csendesen gyarapodott. Hamar

időszerűvé vált a költözés. A rendszeres vasárnapi istentiszteleteket jobb híján a Diana úti iskola tornaterme fogadta be, amely még a II. világháború után is a hívek menedéke maradt egy ideig. A háborúk azonban felőrölték a gyülekezet vagyonát. Az adományokból vásárolt telket 1917 végén el kellett adni, és bár az 1930-as években – Szabolcska László lelkipásztori tevékenysége alatt – a viszonylagosan önálló gyülekezet újra lábra állt, a háború elvesztése és a kommunizmus később ellehetetlenítette működését. A „szabadsághegyi prédikálóállomás” utolsó szállása a Diana úton bérelt klasszicista Hild-villa volt 1965-ig.

Az ezt követő három csendes évtizedben felnövekvő generáció már csak hallomásból ismerte a régi svábhegyi híveket, de jöttek újjak, akik megvetették az újrakezdés alapjait. Elsőként a Szent László katolikus plébánia hitanterme, majd a Német Kisebbségi Önkormányzat használaton kívüli épülete fogadta be a kezdeményezést. A történelmi pillanat 1999. július 24-én jött el, amikor a Hegyvidéki Önkormányzat ötven évre átengedte a Felhő utca 10. szám alatti telek használatát templomépítés cél-

jára, épp egy évszázaddal azután, hogy Andrew Moody elkezdte működését. Az alapkövet 2003 áprilisában tette le Szabó István püspök és Berta Zsolt lelkipásztor, de a templom az azóta eltelt további 13 év után sem tekintethető késznek.³

Az első építészeti koncepciót Szécsi Zoltán vázolta fel, amit több mint tíz évnyi tervezés követett. Szécsi az



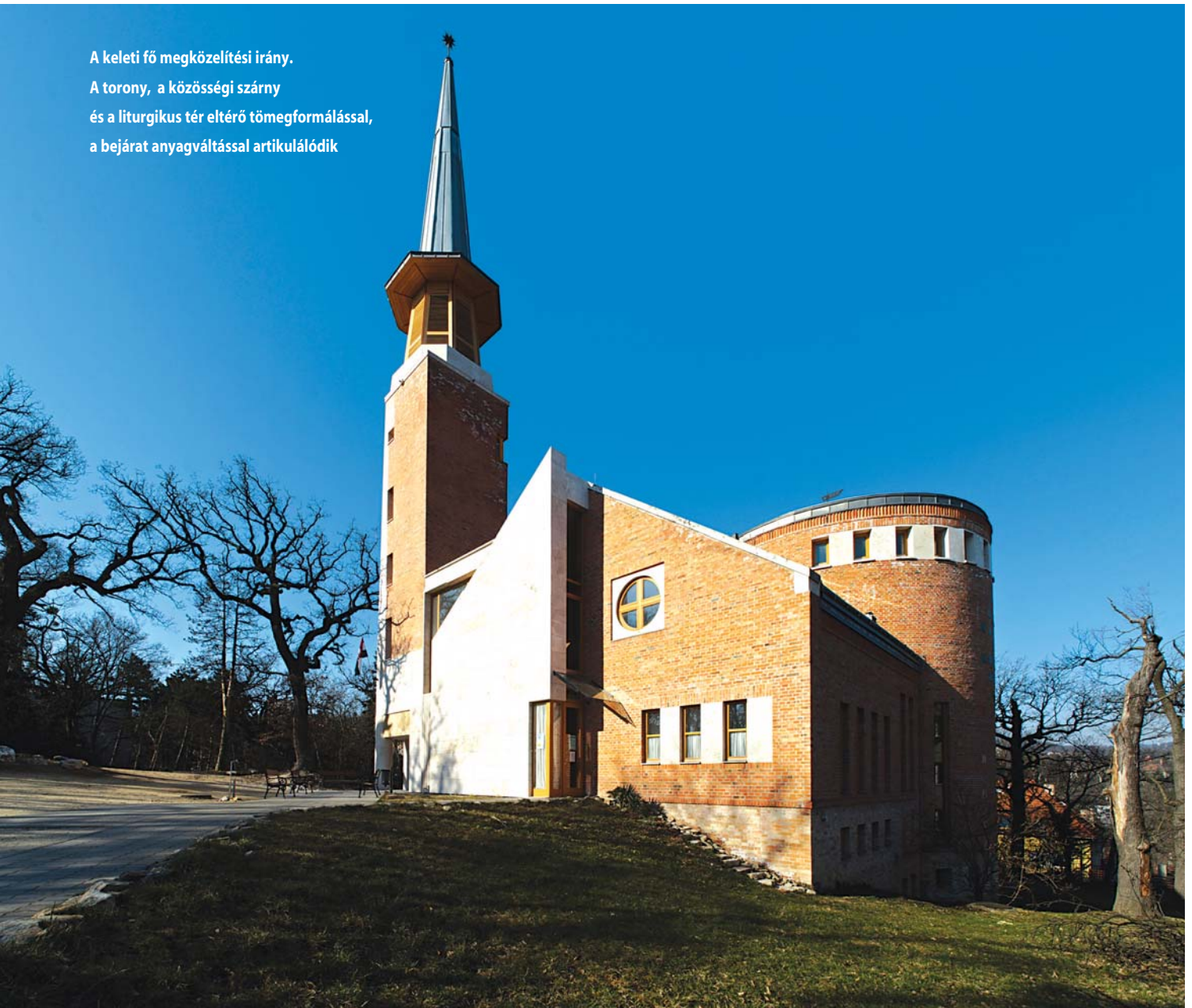
Templom a hátsó kert felől. A földszintet a templomhajó, az emeletet jelenleg a lelkészlakás foglalja el

A keleti fő megközelítési irány.

A torony, a közösségi szárny

és a liturgikus tér eltérő tömegformálással,

a bejárat anyagváltással artikulálódik

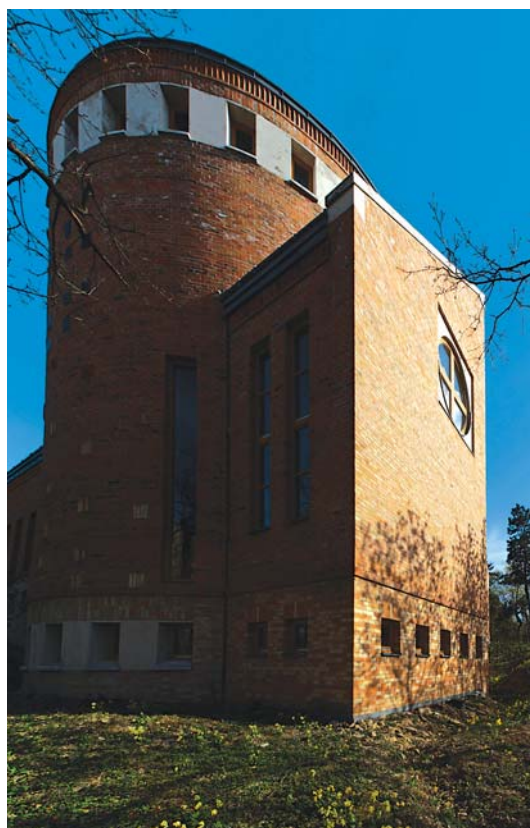


Absztrakció és bújtatott historizmus. Párkányok és klasszikus arányú nyílások keverednek modern horizontális falmezőkkel

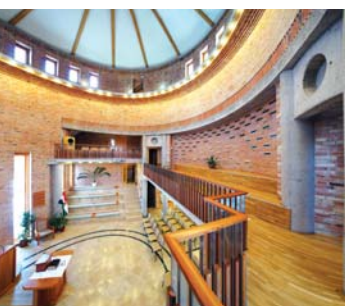


Az alagsor termei kitekintenek a lábazati sávban

(belső kép)



Liturgikus tér a karzat nyugati szárnyáról nézve



észak-európai modernizmus kedvelője, akinek Svédországban is alkalmat volt szakmai gyakorlatot szerezni, közeli kapcsolatba került Sigurd Lewerentz műveivel, megismerte a mester stockholmi épületeit, továbbá Björkhagenben és Klippanban épített templomait. Mint Lewerentz tervei esetében, az újszerű és a hagyományos a Svábhegyen is konfliktusba kerül egymással, de ezt termékenyen feloldja a személyesség, az egyéni és történeti asszociációkban bővelkedő építészeti vízió. A nyersbeton és a téglapuritán használata, a latinkeresztet rejtő alaprajzi szerkesztés és a templom tömegéről finoman leváló 'campanile' együtt olyan időmetszetbe helyezik az épületet, amelyben a IV. századi kereszténység, a hányattatott sorsú magyar reformátusság és a százéves svábhegyi gyülekezet sorsközössége mindenki számára érthetőbbé válik. A templom egyúttal kísérlet a lejtős terpadottságok kiegyenlítésére, a lakás és a gyülekezeti tér funkcióinak összehangolására, a zártság és nyitottság, a puritán síkok és mesemondó részletek, végül az irányított és centrális tér közötti egyensúly megteremtésére.

Az épület érdekes rokonságot mutat Szontágh Pál hasonló kérdéseket felvető borsodnádasdi evangélikus templomával (1934), de említhetők jelenkori példák is a hazai építészettörténet részben feltáratlanul maradt „téglamodern” hagyományából. Török Ferenc felsőpakoynyi (1994), Nagy Tamás dunaújvárosi (1996), Fejérdy Péter csepeli (2000), vagy Szoják Balázs mátrakeresztési (2008) temploma más-más léptékben, de ugyanazt a

tengelyes-centrális morfológiát írta át régi-új téglavariációkra,⁴ amelyre Szécsi Zoltán és Ónodi Szabó Lajos műve is rátalált.

A közösség évszázados küzdelmét lezáró hosszú tervezési folyamat kitermelte a maga értékeit és kompromisszumait. A tervek szerint az együttes két szabadon álló tömege nyitott udvart fog majd közre, amely a lejtős telek magasabban fekvő bejáratához egységes burkolattal kapcsolódhat.⁵ Jelenleg a parókia és templom kettősét ideiglenes megoldás egyszerűsíti – a lelkészlakás a templom emeletére költözött –, de nem érinti számottevően a templom térrendszerét. Az épület arányosan metszett tömege többszörösen összetett belsőt rejt, és inkább egy barlang kiválásához hasonló logikának enged – mintha a vékony talajtakaróval borított kőzet architektúráját folytatná a földfelszín fölött. A sziklára épített ház a hegy mélyesszenciáját teszi láthatóvá, amihez evangéliumi (Mt 7,24-27) és helytörténeti olvasatok egyaránt társulhatnak. Az utóbbit erősíti az utcára félprofilal forduló homlokzat: a finom törésvonal, a téglapuritán és kő egymást kiegészítő mezői, az ablakszemes oromfal és az égbe nyúló, nyolcszögletű toronysisak egyaránt a Kárpát-medence ismerős építészeti formakincséből merítenek.⁶

Az istentisztelet és a lakás funkcióit egyesítő épület felidézi a közösség magánrezidenciákon töltött éveit. A főbejáratról és a védettebb kert felől egyaránt megközelíthető előtér egyfajta találkozóhely, ahol a hívek üdvözölhetik egymást a liturgia előtt és után. Innen alacsony belmagasságú hajó nyílik. Az oldalról feltáru-
ló tér vasbe-



Az istentisztelet központja. A centrális teret párkánnyal elválasztott tamburos kupola koronázza

ton gerendázata fakazettás födémet idéz: a nyersséget sugárzó anyag láthatóan az emlékezés szolgálatába áll.

A délről megvilágított csarnok parapet nélküli nyílásával vizuálisan inkább a kerthez kapcsolódik, de az istentisztelet központi cselekménye egy zártabb és emelkedettebb, habár az előzővel összetartozó helyiségben zajlik. A centrális tér masszív falak között formálódik, a magasba szökő szerkezet hengeres tamburja nyomott záradékú kupolát hord. A kétszintes tér puritán határoló felületeit az eredeti tervnél gazdagabb téglaköltemény

élénkíti. Itt egy pillanatra kutatni kell, vajon a kidolgozott részletek odaillő frázisok-e a tértörténet tágabb összefüggésében.

Ismerős motívum az övkonzolok alatt futó absztrakt párkány, rég látott megoldás a falazat belső síkja és a falba rejtett oszlopok közti lépcsős, bélétszerű átkötés. Lépcsős lemetszéssel végződnek a karzat túlfuttatott födémelei is a körbe és a téglalapba foglalt traktusok határán. A sarkokon jelentkező mértani konfliktus utal a tér befejezetlenségére. A központi tér két harántirányú

- 1 A gyülekezet történetének összefoglalása során Berez Ágnes Hegyvidéki Históriai sorozatban megjelent részletes tanulmánykötetere támaszkodom. B.Á.: *A svábhegyi református gyülekezet története 1888–2012*. Tarsoly Kiadó, Budapest 2013.
- 2 A nyaraló tulajdonosa Bikafalvi Máthé Domonkos, Jókai Mór és Mikszáth Kálmán által is megörökített, akkoriban igen népszerű utazó fogorvos volt. Lásd Berez, Ágnes: *id. mű*, p. 19. A hatszáz ember befogadására alkalmas budai központ, Pecz Samu Szilágyi Dezső téri temploma 1893–1895 között épült, tehát ebben az időben még nem állt.
- 3 A közösség kezdetben régi helyén, a Diana utcai iskolában, de 2003 októbertől már az altemplomban, 2007-től pedig a templomban tartotta az istentiszteleteket – mindig olyan állapotban és körülmények között, ahogy lehetett. A templomszentelésre 2013 októberében került sor.
- 4 A hazai téglamodern hagyomány oknyomozását tudományos közlemény keretében publikáltuk. Lásd Katona, Vilmos – Vukoszávlyev, Zorán: *Modern Tradition and Liturgy. The Ways of Modernism in Hungarian Church Architecture. Architektúra & urbanizmus*, vol. 46, no. 1-2 (2012), pp. 2-23, különös tekintettel pp. 10-15.
- 5 A tervek helyzetértékelő vallomás keretében közli Szécsi, Zoltán: *Identitás – a svábhegyi református templom. Építészfórum*, 2015. augusztus 7. CEST 11:50. Hozzáférhető: <http://epiteszforum.hu/identitas-a-svabhegyi-reformatus-templom/> [utolsó belépés: 2016. március 8.].
- 6 Rokonlelkű modern népies kísérlet volt a Határainkon túl élő magyarok református emléktemploma Budakeszin, Basa Péter terve (1999). Vö. Lőrincz, Zoltán: *„Ne hagyjátok a templomot...” Új református templomok 1990–1999*. Kálvin Kiadó, Budapest 2000, pp. 90-91.

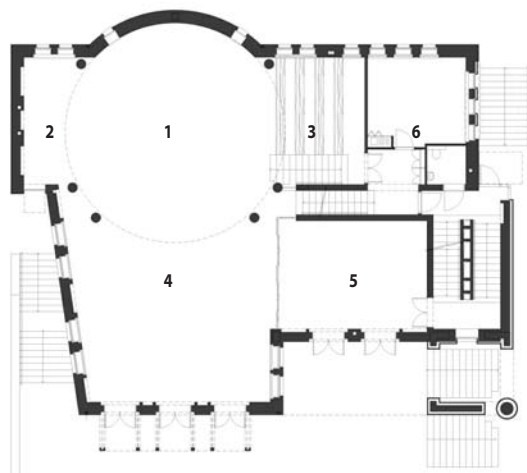


Nézet a keleti kórus emelvénye felől. A térben az apszis, a rózsablak, a négyzeti pillér és a kazettás mennyezet egyszerűsített átírata is megtalálható

bővületével és az apszissal latinkeresztté egészül ki, ami az utóbbi üvegkompozíciójával együtt a keresztény egység erős üzenete. A liturgikus tér a mellékhajók és a hosszház szószékre irányuló tengelyével azonban jellegzetesen református marad.

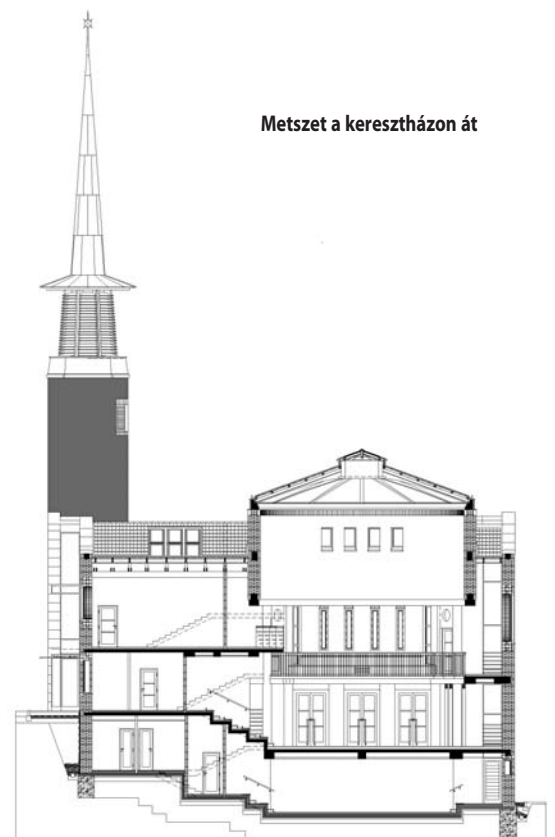
A jelképeken túl a kereszt-alaprajznak vitathatatlan gyakorlati előnyei vannak: egyik szárában a zenekar, másikban a kórus kaphat helyet, amely koncertek és per-

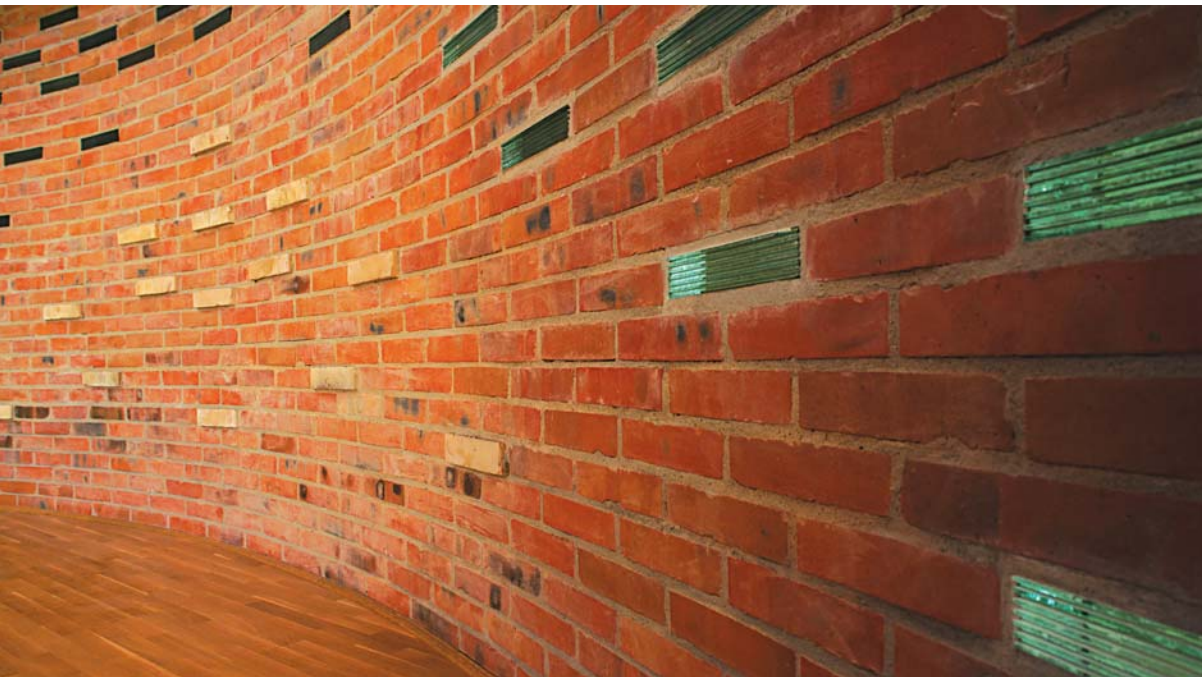
Metszet a keresztházon át



Földszint alaprajz

1. az istentisztelet központja
2. nyugati kórus
3. keleti kórus fél szint eltolásban
4. hajó
5. előtér
6. hivatal

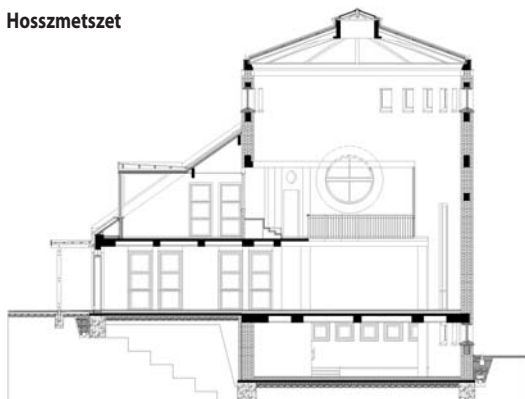




formaszok alkalmával beolvad a nézőtérbe. Ez kvázi lelátóként fél szint eltolással kapcsolódik az épület vertikális térfüzéréhez, melynek templomi tornáca a zömében fiatal párok és családok által használt karzat. Ahogy a falakon innen, élet zajlik azokon túl is: a karzat mögött gyermekszoba, egy emelettel lejjebb hittanterem és a lelkészség otthona, munkahelye található. A függőleges közlekedő legfelső pontján a torony bejárata, az alagsorban egy közösségi terem foglal helyet. Volt idő, hogy az istentiszteleteket még idelent kellett tartani, ahol ma már csak az egyház hétköznapi zajlanak, mert az ünnepekre készen áll az Úr háza. A sötétből feltört a napfényre és végre révbé ért Svábhegy református gyülekezete.

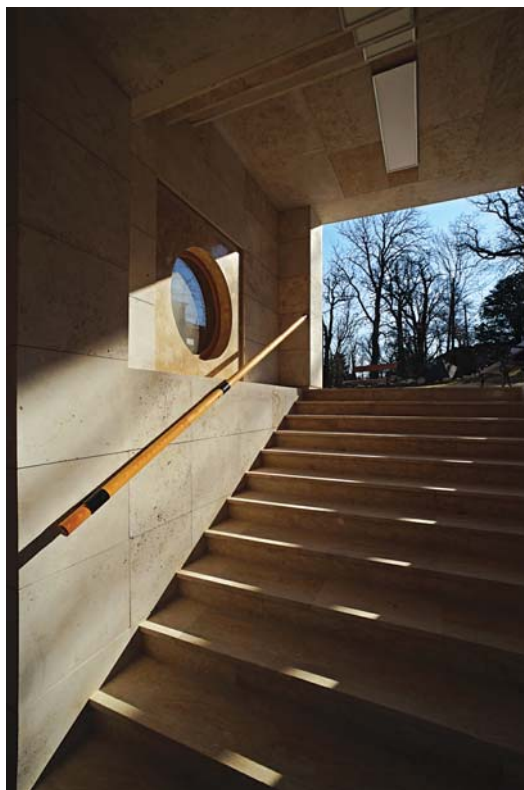
Katona Vilmos PhD

Hosszmetszet



Élő textúra. A fugák közé normál, üveg- és mészhomok téglák is szorultak

A bejáratnál mészkőburkolatú lépcső fogad



Áthidalt formai konfliktus. A centrális geometriájú tér és az ortogonális gerendázat találkozása

Megbízó: Budahegyvidéki Református Egyházközség, Szabó István püspök (2001); Svábhegyi Református Gyülekezet, Berta Zsolt lelképásztor (2014)

Építész: Szécsi Zoltán DLA, Ónodi Szabó Lajos

Építész munkatársak: Jakus Péter, Sámsondi Kis Gergely, Fáy Piros, Csibi Zoltán, Szák-Kocsis Ákos, Tóth Gergely

Belsőépítész: †Mikus Tibor

Bútorterv: Mikus Lilla

Tartószerkezetek: Szabó Imre

Épületgépészet: Zsoldos Géza

Épületvillamosság:

Makó Jánosné

Kertterv: Sylvester Edina

Útterv: Horváth Zoltán

Generálkivitelező: Poncz Kft., Tér Kivitelező Kft.

Kőmunkák: Rác László

Fotók: Francsics László