

A BELSŐ MEGNYÍLÁS TÁVLATA

Szent György római katolikus templom, Debrecen

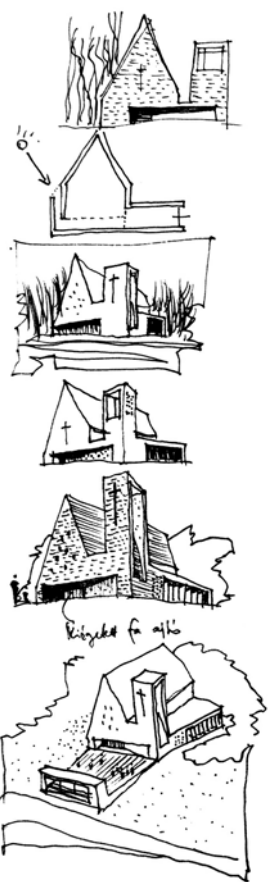
Józsa városrész Debrecen centrumától és a Nagyerdőől északra található. A kelet-nyugati irányban elnyújtott település közepén a 35-ös főút és a Tócsó patak alakít ki kettős határszakaszt, melynek lakatlan területét autócentrum, posta és bevásárlóközpont tölti ki. A jobbról és balról erdősávokkal kísért patak egész Debrecenen végighúzódik, déli folyásánál található a Tócsóskert, ahol Lengyel István modern református temploma (1997) áll. A déli városrész lakótelepével ellentétben Alsó- és Felsőjózsan zömében családi házas beépítéssel találkozunk, de a hosszú párhuzamos vagy konvergáló utcák tengelyének folytonossága középütt megszakad, hiányzik a közterek, közintézmények spontán kohéziója.

A helyesen felmért városi szituáció éppen ezen a sérülékeny területen, a patak keleti partján húzóódó erdősávnál jelölte ki az új templom helyét. A kinőtt Rózsavölgy utcai templomhoz képest központibb helyet elfoglaló telek a szemközti plébániaépület közelsége miatt is jó választásnak tűnik. Az épület alapkövét abban a remény-

ben helyezték le, hogy méltóbb otthona lesz a növekvő lélekszámú helyi katolikus közösségnek.

Az egyházi építmények túlnyomó többségét ma világszerte külvárosokban építik, így azoknak léptéküktől függően feladatuk a lakóközösség szociális életének újjászervezése is. A legnagyobbak között Florian Nagler müncheni ökumenikus központja (Messe, 2001–2003) valamint Francesco Garofalo, Sharon Yoshie Miura és Floriana Taddei római együttese (Casal Boccone, 2006–2010) említhető, melyek valóban működő új településmagvakká váltak.¹ A józsai templom méretében és architektúrájában is közelebb áll ezek között Andreas Meck terveihez. A Dominikuszentrum (2008) és a neuriedi Szent Miklós-plébánia-központ (2002–2008) tömegformálásában visszafogott, anyaghasználatában monolitikus épületek, melyekhez a gyülekezet saját belátása szerint használható közösségi ház is tartozik.

A közösségi tér gondolata Debrecenben a plébánia és a templom közti nyitott udvarban szerzett szerény ér-



A fogadóter átmenetet képez a profán és a szakrális között



Építész: Győrffy Zoltán

A templom látványa
a Gát utca felől



vényt magának. A telekhatár finom jelzése különösen emlékeztet a neuriedi plébániaközpont homlokzati megnyitására, amely ott egy átriumot vezetett be. Győrffy Zoltán kompozíciója anyagminőségében és színében Meck megoldásához hasonlóan elűt az épület klinkertéglával burkolt tömegétől. Az acélpillérekre támaszkodó absztrakt vasbeton kapuzat kijelöli a láthatatlan előcsarnok körvonalait, közvetlenül utalva a keresztény templom archetipusára, ahol a hajó előterét oszlopos udvar – gondoljunk csak a római San Clementére –, vagy a háztemplom átriuma hosszabbította meg. Az építész a régi hagyománynak megfelelően szabadtéri keresztelőhelyiséget is rajzolt a bejárathoz, amely a kiviteli tervváltoztatban már sajnos nem szerepelt.

Noha a tradíció folytonosságát mutatja a józsi templom irányított-hosszház, bazilikaformát idéző térelrendezése is, egyedi megoldások és a vallási-kulturális örökség személyes interpretációi is helyet kaptak az épületben. Erre utal a tekintetet azonnal magával ragadó, hátrázott éllel kimetszett tömegforma is, melynek körvonalai egy lakóházaéra hasonlítanak. A nyugatra tájolt épület különösen a közút felől tűnik egynek a környező

családi házak közül, ahol a fák takarásában épp csak észrevehető. A fő tömeggel összekapcsolt, de a nyeregtező gerincénél nem magasabb harangtorony inkább kémény, mint campanile, a telek zöld oldalkertjére néző megnyitás toldott teraszhoz áll közel. Az erősen redukált, kezdetleges forma erős anyagi jelenléttel, tellurikus minőséggel párosul, ami lényegi mondanivalót sűrít. A helytől függetlenül is megidézhető házforma ezáltal igazolja hitelességét itt, az Alföld egykor zömök, tornácos vályogtéglá házaktól és azok szívós lakóitól népes vidékén.²

E megkérdőjelezhetetlen jelenlétben azonban nagyobb szerepet kapnak a látványt kiegészítő taktilis érzékek, mint a statika mérnöki objektivitása. A vasbeton szerkezethez hozzáadott olasz textúrázott téglá beburkolja a falazat mindkét felét, a tetőt és a tornyot is, a monolitikusság érzetét a téglaelemek hézagait teljesen kitöltő fugázás és a részletképzés hiánya fokozza. A nyílászárók egyedi tervezésűek, a homlokzati felületek mentesek minden kiszögelléstől, csak egy-egy sáv bádogszegély kíséri óvatosan az épület hegyes- és tompaszögű éleit.

A falazat felhasadása a bejáratnál egy megfagyott

- 1 Katona, Vilmos: From Static Space to Dynamic Architecture: The Changing Principles of Contemporary European Church Architecture. *Global Built Environment Review*, vol. 9, issue 2, (2015), pp. 21-47.
- 2 Meggyesi, Tamás: Tellurikus Erő. Szent György templom, Debrecen, Józsa városrész. *Régi-Új Magyar Építőművészet*, no. 1 (2016), p. 7.
- 3 A Debrecen-Nyíregyházi Egyházmegye 2015. novemberi 23-i közleménye szerint a templom „középkori stílusban” épült. Hozzáférhető: <<http://www.dnym.hu/index.php/archivum/item/955-felszentelték-a-debrecen-jozsai-szent-gyorgy-templomot>> [utolsó be-lépés: 2016. augusztus 2.].
- 4 Vö. Földváry, Miklós István: „A kultikus tér szerveződése a kereszténységben”, in Barsi Balázs – Földváry Miklós István: „Belépek Isten Oltárához”. *Bevezetés a templom misztériumba*. Vágó Lajos Gábor, Sümeg 2003, pp. 106-116, valamint pp. 134-135.
- 5 Bővebben in Katona, Vilmos: „Az Úr bevonul szentélyébe”. *Kortárs római katolikus templomépítéssel a liturgia tükrében – Európa 1989-től napjainkig* [doktori értekezés]. Budapesti Műszaki és Gazdaságtudományi Egyetem, Csonka Pál Doktori Iskola, 2014, pp. 32-35.
- 6 Krupa Gábor templomában itt egy mellékoltár található, ami a liturgikus térhasználat és az istentisztelet jelképes orientációja szempontjából is tervezési kérdéseket vet fel, lásd. Katona, Vilmos: „Az Úr bevonul szentélyébe”, id. mű, p. 23 (2. pont). Vö. Nagy, Gergely Domonkos: Hagyomány vagy közhely? Gondolatok az újpalotai római katolikus templom liturgikus teréről. *Post Scriptum*, vol. 10, no. 57 (2010), pp. 21-26.
- 7 A latinkereszt vízszintes szára.

Oldalhajó
kapcsolata
a templomkerttel

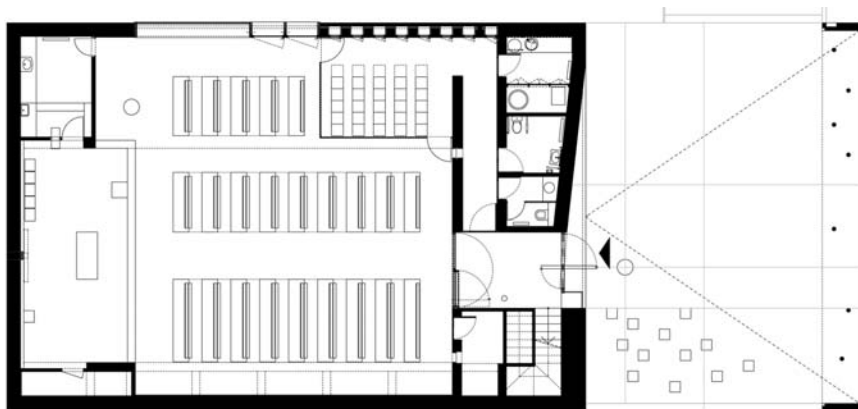




Főhomlokzat: a bejárat tömörfa ajtó kiégetett tölgyfából
A fény indirekt módon jut a templomtérbe (jobbra, fent)

mozdulat, csendes és folytonos meghívás a térbelsőbe. Az építőanyag és a geometria kortalan gesztusa, amely mégsem egy történelmi kor eredményének újra felmutatásával valósul meg, hanem egy történelem előtti állapot

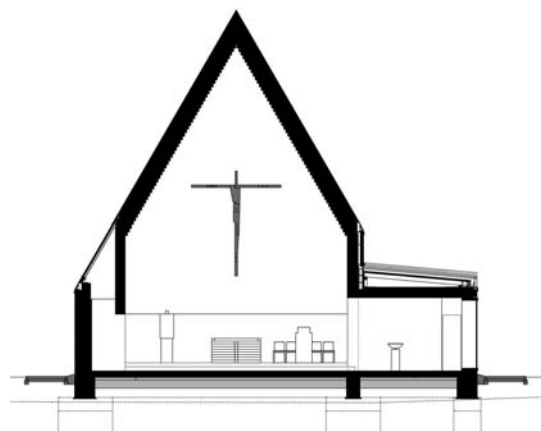
Földszinti alaprajz és metszet



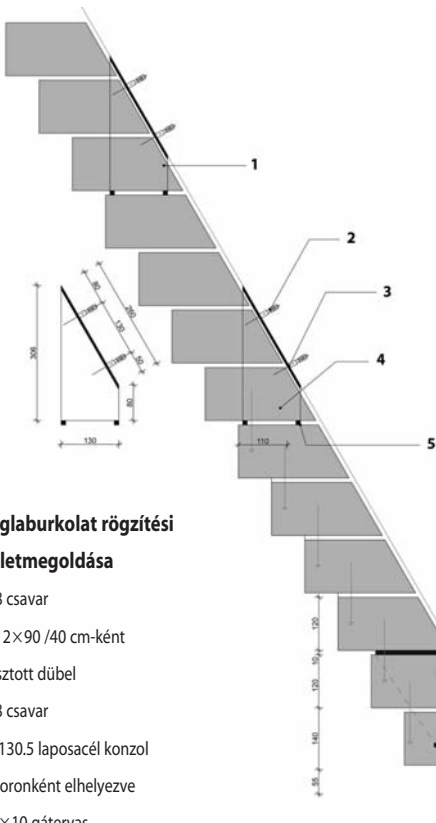
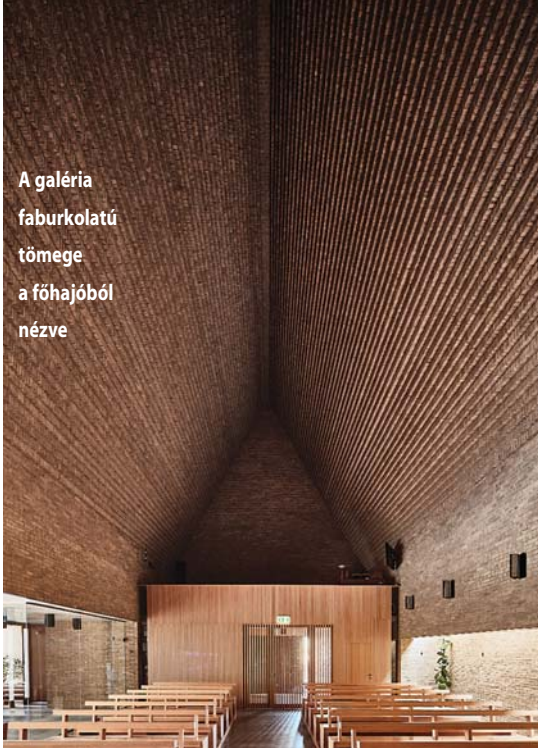
éber keresésével összhangban.³ A templom nyersessége és robusztussága egy régmúlt idő stabilitásának elvesztésével és az abba való visszavágyással függ össze, és mindezekelőtt a bensőséges enteriőrben válik hangsúlyossá. A nyitottság és áttetszőség eszményét nagyra tartó kortárs templomépítészetben meglehetősen szokatlan fenomén a tér sötétsége. A magas, lépcsőzetes tető belső látványa olyan, mint egy archaikus álboltozaté, az oromfalak tömörek, a téglával burkolt ferde vasbeton lemezpárt nem törik át résnyi ablakok sem. A főhajót borító, nyílás nélküli térköpeny a belmagasság közel háromnegyed részét uralja, az oldalakon bevilágító mezők csak a maradékot. Ezek aszimmetrikusan bővítik a hajót két irányban: a déli utca felé csak egy üveggel fedett, a templom hosszán végighúzó fényaknával, az északi kert felé pedig egy szélesebb mellékhajóval. Utóbbi két szakaszra oszlik a használatnak megfelelően, amit a nyílások rendje is konzekvensen kísér.

A főhajót záró emelt szentélyhez közelebbi szakaszon a keresztelkedők helyisége található. A lakóépületeknél szokásos belmagasságú tér még félig a külvilág része, a nyers mennyezetig érő teraszajtók közvetlenül a természetbe nyílnak. Kissé hátrébb, a katekumenek padsora után téglasávós falmezővel védett térrész található. Ez a gyerekek helye, közel a tengelyre merőleges előcsarnokot (narthexet) hátul meghosszabbító folyosóhoz, amely a gyóntatófülkét és a karzatra vezető lépcsőt is felfűzi. A harántirányú közlekedő mise alatt sem zavaró, ám annál életszerűbb mozgásteret ad a családoknak.⁴

A szakirodalomban néhol másfélhajósoknak nevezett, Rudolf Schwarz óta ismert megoldás itthon Kruppa Gábor újjalotai Boldog Salkaházi Sára-templomának litur-



A galéria
faburkolatú
tömege
a főhajóból
nézve



A téglaburkolat rögzítési részletmegoldása

1. M8 csavar
2. M12×90/40 cm-ként
ragasztott dübel
3. M8 csavar
4. Lp130.5 laposacél konzol
4 soronként elhelyezve
5. 10×10 gátervas

gikus terében (2006–2008) bukkant fel. Schwarz korai aacheni (1928–30) majd düreni (1951–56) templomának koncepciója, amely egyfajta előtér szerepet szánt a mellékhajónak az épületen belül, a kortársak közül Emil Steffann és Heinrich Kahlefeld müncheni Szent Lőrinc-templomára (1955) is jelentősen hatott.⁵ A beavatás szimbolikájának megfelelően ott is egy keresztelőkutat látni, amire Györffy Zoltán temploma is rátalált, példát teremtve a schwarzi elgondolás eredetibb értelmezéséhez.⁶

Az istentiszteleti tér négy szegmensre osztható, amelyek a szentélytől mért távolság szerint állíthatók sorba.

A mellékhajó még az előtér egyfajta meghosszabbítása, míg a hajó már a szentélyhez megérkező, szűkebben vett liturgikus tér része. A legszentebb helyen az építész által tervezett egyszerű, keresztalakot formáló bükk oltár áll, melynek talapzatát keményfa asztallap fedi. Az oltárban Szent György ereklyéjét helyezték el, tekintettel a templom 13. századi elődjére, mely a hivatalos okiratok szerint innen alig kétszáz méterre állt. A középkori elődtől kölcsönzött titulushoz illik a szűkszávúság, ami az épített szerkezeteken túl a bútorterveket is áthatja. A részletekig kidolgozott ács munkák puritánságuk ellenére tökéletesen használhatók és kényelmesek. Igen fontos, hogy a padok nem csak ülésre, hanem térdelőimára is alkalmasak, ami a szentség jelenlétére utalva hozzájárul a tér teológiai felfogásának teljességéhez.

A karzat és az előtér egyes szakaszainak falburkolata világos kontrasztként jelenik meg a barlangszerű térben, amely mintha a föld erőinek fedett tégléje volna. A templom szellemi értelemben mégis nyitott a liturgikus tengely és a magasba törő térbe láthatatlanul befoglalt *axis mundi* révén. E két dimenzió (hosszúság és magasság) az épületet egy felsőbb rendhez méri, amit a szentély keresztje geometrikus egyszerűséggel értelmez. Szinte szükséges, hogy a patibulummal⁷ párhuzamos irány is megteljen tartalommal, amely az épület szakrális fegyelmét a természet spontaneitásával képes ellensúlyozni. Erre szolgálnak a tér „alsó szintjén” elhelyezett nyílások, melyek lentről, az éter hajlongó növényei felől világítanak. Vajon eltereli-e a hívek figyelmét a karnyújtásnyira lévő külvilág? Talán nem, ha figyelmük a hajó félhomályában a belső megnyílás távlatával találkozik.

Katona Vilmos

A szentély a főhajó felől

Építész: Györffy Zoltán
Építész munkatársak: Kasuba János, Ferencz Attila, Kocsel Andrea, Benke István
Megrendelő: Debrecen-Nyíregyházi Egyházmegye, Bosák Nándor püspök, Felföldi László plébános

Statika: Haranghy Sándor, Horváth Zoltán

Épületszerkezetek: Reisch Richárd

Belsőépítészet: Tündik Ferenc
Épületgépészet: Szucsók Imre
Épületvillamosság: Kálmán Péter, Kiss István

Közlekedés: Gulyás Imre
Tűzvédelem: Herperger Sándor

Kertépítészet: Sándor Tamás
Akuszтика: Józsa Gusztáv
Kivitelező:

Hajas István (VitaBau Kft.)
Építésvezető: Kecán Béla

Beruházás-lebonyolítás és műszaki ellenőrzés: Mogyorós János, Törös Attila, Zsiros Tamás, Vass László, Gajdos Gréti
Fotó: Batár Zsolt