



PÁRHUZAMOS TÖRTÉNETEK

Építészlakás és világi kolostor Steyrben

Sem a jó kilátás, sem a feltűnés nem volt lényeges szempont. Megközelítés a folyópartról

Építész:
Hertl
Architekten

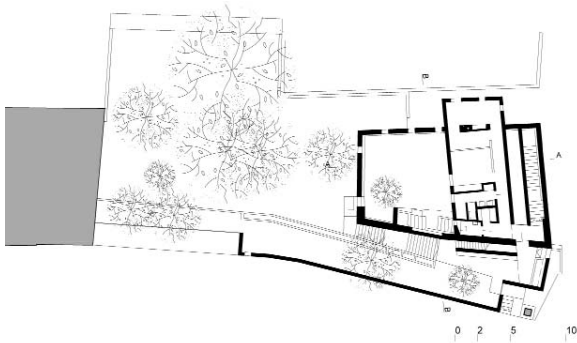
Steyr elővárosának határát hajdan vámház jelölte. A város orsó alakú piacterére vagy a Lamberg kastélyba árut szállító kereskedők itt fizették meg a forgalmi adót, mielőtt az Enns folyón átkeltek. A kereskedelmi utat egykor műhelyek szegélyezték. Ma innen nem messze működik Steyr régi autógyára, amelynek összterülete meghaladja a történelmi városét. Az ipari táj küklöpszának szigorú tekintetét a folyóparti házak szelídítik emberarcúvá, de mindez ma már nem elég: a város visszakívánja sokszorosan felülírt, középkori léptékét.

A múzeumok, üzletek és vendéglátó egységek elidegeníthetetlen, csaknem kizárólagos látványosságai lettek a történelmi városnak, ami általánosan szólva, nemcsak az osztrák kisvárosra igaz. A település szövetét meghatározó használat folytonosságára nem ügyelnek. Az életnek egykor keretet adó, de mára kiüresedett színpalak fizikai karbantartása egy-egy monopolizált üzenet kifejezését szolgálja.¹ Emiatt rend szerint valóságosabbak és érdekesebbek azok a külterületek, ahol a közhelyek kevésbé termelődnek ki, így a maradványok funkcionálisan gazdagabb interpretációjára van esély.

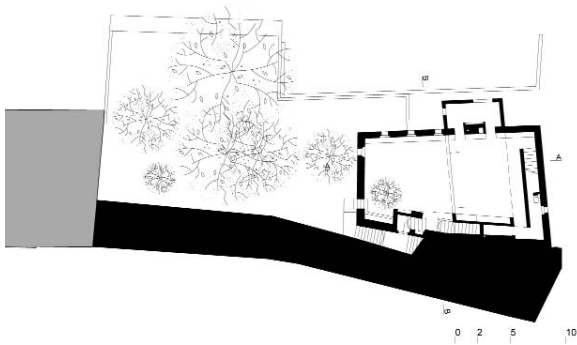
A steyri vámház épp ilyen helyen áll. Megfogható emlékek hiányában, és a centrumtól mért relatív távolság miatt a vámházmúzeum és kávézó ismert képletét itt nem lehetett alkalmazni. A romokra – aktuális kifejezéssel élve – nem épülhetett nemzeti emlékezetpolitika.² Ami mégis megkerülhetetlen, az a bontott anyag, a régiség jelenléte az érzékek szintjén. Talán nem is maga a

matéria, a kő és téglák színe, textúrája volt érdekes, hanem a csupasz romok mulandósága. Az anyagi minőségtől függő érzet és tér hatalma, a magával ragadó üresség, a már-már szakrális tapasztalat.³

A *genius loci* a jelenből szerzett benyomásokon alapszik, ami még megfogható állapotában is valóságos. A megrendelő és az építész – aki ez esetben egy és ugyanaz – megérthette ezt, hiszen e megfogható benyomás segítségével, szűkmarkú elvárásoktól és tervezői prekonceptióktól sem akadályozva, képes volt rátalálni a helyből táplálkozó új funkcióra. Így lett a városi teresedés felől beton védfalak mögé rejtőző, de a folyó felé kiterebélyesedő épületből alkalmi vagy hosszabb elvonulásra alkalmas lakás, és több is annál. Tervezői a róla megjelent közleményekben⁴ egyaránt emlegetik kerti menedékként, laboratóriumként és klauzúraként: egyfajta világi kolostorként⁵. Mintha a kontemplatív csend utáni vágyat fogalmazták volna meg benne, amely egy egészséges világ természetes része, nem csak néhány szerzetesközösség kiváltsága kellene, hogy legyen. A korábbi vámházból csak a kétszintes kerítőfalak maradtak épen, melyek most védőernyőként szegélyezik az új ház belső udvarát. A kerítés, a zöld és a főfalak hármasságában tényleges elszigeteltséget élvezhetnek az idelátogatók. Az egymásba ágyazott körök határait észak felé a folyó tágitja ki. A természet szerves „építőanyaga” és a helyben talált kő-tégla vegyesfalazatú térhatárok kiegészítéséhez időtálló szerkezetre esett a választás.



Emeleti és
földszinti alaprajz



A történeti rétegeket és nyílás-architektúrát maradandó jelenkori szerkezet értelmezi. A fedetlen enteriőr másodlagos olvasata egy kolostorudvar

Az új monolit látszóbeton épületrész a meglévő háromcellás boltozott pincére terhel. A tervezők egy téglalány alakú tömegben fogalmazták meg elképzeléseiket, amely a „ház a házban” koncepció alapján illeszkedik a befogadó szerkezetbe. A hozzáépítés részben a vámház kerületén belül marad, részben áthatja, aminek egyszerre van geometriai és az anyaghasználat folytonosságára vonatkozó tartalma. A modern kubus a folyó irányában konzolosan túlnyúlik a régi falakon, ugyanakkor a vasbeton megjelenik a befoglaló épület koszorújaként, a teraszok mellvédfalaként, valamint a galériát és a különböző szinteket összekötő lépcsőzet anyagaként. Így összefonódik az új a régivel – az előbbi megőrzi az utóbbit

–, de az időrétegek nem keverednek össze. A határokon találkozó két anyag korok közti mezsgyét jelöl. A közéjük feszülő folytonos élek időbeli intervallumokra emlékeztetnek. A hely atmoszféráját az architektonikus egység és fizikai sokféleség kettős játéka határozza meg.

A Haratzmüllerstrasse felőli védfal bejáratát a telek szegletére áthelyezett régi sírhely fedezi. Az épület másik megközelítése a parti főnyen és teraszokon át, az egykori tutajrév felől kínálkozik. Az utóbbi látványos útvonalat jelöl ki a ház körül, de távol esik a forgalomtól. Mindkét esetben nyilvánvaló az archimédész üzenet: „Ne zavarj köreimet!” Ha a látogató mégis úgy dönt, hogy feltárja a rejtett birodalmat, három irányból léphet



Belső távolságtartás külső igazodással: látkép az Enns oldalágáról



Folytonosság térben: a falazat és tagolóelemei kívülről bekúsznak az térbelsőbe. Folytonosság időben: régi és új szerkezet egymást gyámolítja



Lépcső az épület gerincét alkotó fényakna mentén. A téglaméretű nyílások az egykori vámház építőelemeinek lenyomatai a vasbeton kísérfalon

Kilátás a folyóra a történeti épület határain konzolosan túlnyúló dolgozószobából



be: a fövény felől az újkori pincébe, a házat megkerülve a „klastromudvarba”, vagy az utcáról leereszkedve az emeleti előtérbe. A fő feltárási irányt az utóbbi jelenti, de mindhármát érdemes végigkövetni.

A háromcellás boltozott pince szélső traktusán bejutva, szemközt egy lépcső vezet az udvarba, amely a kert felől felhasad. E nyíláson, a korábbi földem és párkány vonalában koszorúkkal merevített erődfalak ablakain bekúszik a kert. Az udvarban monasztikus mintára ültetett szoliter fa nem képez hangsúlyt; a kapu előtt állva csak a tér védettségét fokozza. Innen a pincelépcső vonalát folytatva könnyűszerrel kijutunk a utcai védmű teraszára, habár a felfelé vezető út házon belül is folytatható. A földszinten felkönyvedő vasbeton kubus lehetőfinoman kapcsolódik az udvarhoz. A kültér szinte töretlenül folytatódik a fedett enteriőrben: a vegyesfalazat és a lábatként ható beton pihenőszáv az üvegre ügyet sem vetve lép be a nappaliba. A falazat csak azon a helyen szakad meg, ahol a kubus konzolosan túlnyúlik a vámház falazatán. A faláttörésben őrt áll a kandalló, amely egyúttal fontos szerkezeti teherhordó elem. A mögötte nyíló kisebb helyiség többféle értelmezést is lehetővé tesz. Nagy négyzetes ablaka az Enns oldalágára néz, de a fény-mennyiség kedvéért további két kisebb ablakot vágtak rajta. A cella délutáni pihenésre és reggeli munkára egyaránt alkalmas.

Egy szinttel feljebb ugyanezen kiugró tömegrészben a nagy ablaknak már nyoma sincs, ami hálósobaként jól definiálja az emeleti helyiséget. Hogy ide feljussunk, először vissza kell térni a nappaliba. Az utóbbi az udvarral egyesítve szalonként is használható. A hűvös tér végébe beépített konyhabútor, a fapadló, a beton- és kőfalazat tökéletesen összeértek. Az anyag textúrája és a szerkezet geometriai törései dominálnak a bútorrészletek helyett. A tér egységes, széles és mély. Belső határánál már elveszne benne az udvarról beszűrődő fény, de a tető ezen a vonalon felhasad, s a második szint földemének magasából új, közvetlen fényforrás támad. Az így keletkező fényakna az épület egyszerre függélyes és vízszintes gerince. A szerkezet erővonalai itt összefutnak a súrlófénnyel, a betonvarratok és téglafugák rajzolta mintázat vektoraival. Az aknával nagyjából azonos alapterületen, a zárófal oltalmában egykarú lépcső indul az emeletre. A lépcsőház az akna világosságából téglaméretű áttörések által részesedik. A választott nyílásforma a lecsupaszított historikus falazat építőelemét metszi a nyers kortárs szerkezetbe.⁶

Az emelet nyugalma zavartalan. Ablaksejtjei a tömeg tengelyében és oldalán, az udvar felől nyílnak elszórtan. A szobákat nyitott, áramló terekben képzeltek el a tervezők, hasonlóan a nappali-dolgozó kettőshöz. Csak néhány bútor és könnyű válaszfal jelent belső határvonalat.



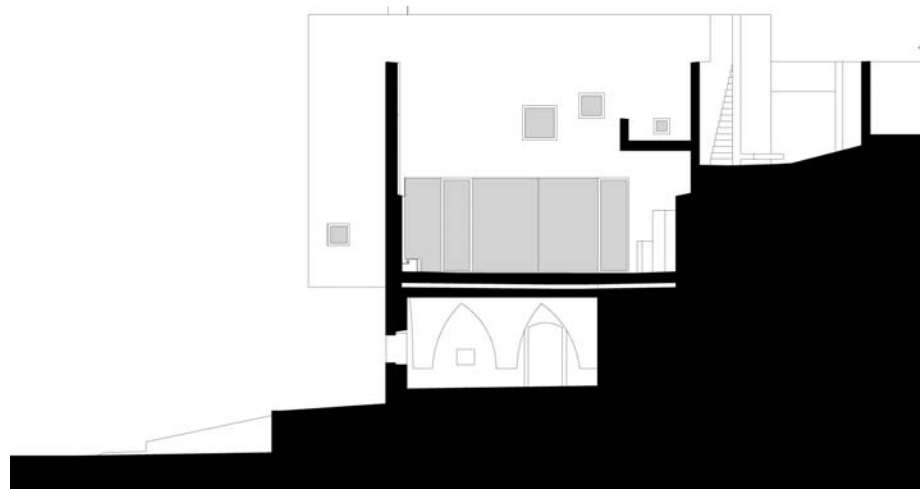
A történeti falazatot átható vasbeton kubus a belsőudvar felől

Játék az elemekkel: fény és textúra dominanciája a nappalit és étkezőt egyesítő központi térben

lat, így világos marad a helyiségeket felfűző folyosó, melynek még vonal menti padlófénye sem mesterséges. E nyílás a lépcsőház bevilágítóinak párja a középső fényakna innenső felén. A két hosszanti fal közötti fordulóban belső rálátás nyílik a földszintre – ez már-már középülethez illő gesztus –, de itt található az előtér is, ahonnan a bejárat ajtóhoz jutunk. A bejáratot innen is elkerülhetjük volna. Az előtetővel védett porta mellett jobbra méreletes vízgűjtő vályú található. Párhuzamos jelentésrétege ennek is van, ami a házszenyébe való belépés rég elfeledett kultuszával függhet össze. Végeredményben ez a részlet is engedelmeskedik a terv koncepciójának, amely a párhuzamos olvasatú térhasználat által fejt ki hatását. Az épület fontos tanulsága, hogy az információval telített térhez olykor a kifejezéstartalannak tűnő egyszerűsége, az elkezdett és akár funkcionálisan is nyitva hagyott⁷ építészeti gondolatot át vezet az út.

Katona Vilmos PhD

- 1 Mindezért Steyr nem hibáztatható, hiszen globális jelenségről van szó, lásd Boyer, M. Christine: „Collective Memory Under Siege: The Case of 'Heritage Terrorism'”, in C. Greig Crysler – Stephen Cairns – Hilde Heynen (eds.): *The SAGE Handbook of Architectural Theory*. SAGE Publications, Los Angeles/London/New Delhi/Singapore/Washington DC 2012, pp. 325-339, különösen 329.
- 2 Csanády, Pál: Ybl-díj 2015: a kevesebb több. *Tervlap*, 2015. március 14. Hozzáférhető: <<http://tervlap.hu/cikk/show/id/3426>> [utolsó belépés: 2015.03.23.]
- 3 Vukosavljević, Zorán: Anyag és csend, *Építés-Építészettudomány*, vol. 39, no. 3-4 (2011), pp. 243-255. Vö. Batár, Attila: „Kritikai regionalizmus”, in uő.: *Lát-hatatlan építészet. Ab Ovo*, Budapest 2005, pp. 159-164.
- 4 Hertl, Gernot: Garden House Refugium Laboratorium Klausur / Hertl Architekten. *ArchDaily*, 2015. január 30. Hozzáférhető: <<http://www.archdaily.com/?p=592578>> [utolsó belépés: 2015.03.13.]; továbbá Ring, Romana: Gartenhaus in Steyr – noch eine hohe Saule zeugt... *Architektur.aktuell*, no. 417 (2014), pp. 90-101.



- 5 A kifejezést Hannes Böhringer használja a modernizmus aszketikusságával szemben megfogalmazott kritikájában, lásd: H.B.: *Szinte Semmi. Életművészet és más művészetek* (ford. Nádori Lidia). Balassi Kiadó – BAE Tartóshullám, Budapest 2006, pp. 63-71.
- 6 Lásd Hertl, Gernot: *id mű*.
- 7 Vö. Hertzberger, Herman: „The Habitable Space between Things”, in uő.: *Lessons for Students in Architecture* (fourth revised edition). 010 Publishers, Rotterdam 2001, pp. 176-189. Marosi Bálint fordításában magyar nyelven hozzáférhető: <http://tarsas2010.blog.hu/2007/03/19/a_dolgok_kozti_belakhato_ter_herman_hertzberger_02> [utolsó belépés: 2015.03.13.]

Az utcától a parti fövényig (jobbról balra): keresztmetszet az előtérben, az udvaron és a pincén át

Megbízó: Gernot & Ursula Hertl
Építész: Hertl Architekten
Statika: Hans Sikora
Kivitelező: (szerkezetek) Hinterndorfer Bau (üvegezés) Hayek (tetőfedés) Wanzmann
Gépezet: Bogner
Fotó: Walter Ebenhofer