

ANGELUSZ RÓBERT-TARDOS RÓBERT

## A választási részvétel csalóka változékonysága

NÉGY VÁLASZTÁS MAGYARORSZÁGON –  
2002 ÉS AMI ELŐTTE VOLT

Ami máris biztosan megállapítható: a 2002-es országgyűlési választásokon – mind az első, mind a második fordulóban – a rendszerváltás óta minden korábbinál magasabb volt a választási részvétel. Különösen éles volt a kontraszt a legutóbbi 1998-as adatokhoz képest, amikor viszont – legalábbis az első fordulóban – a legalacsonyabb arányt regisztrálhattuk. Miután a „normál szintről” alkotott köztudatbeli képre főként a közelmúltbeli tapasztalat, az utolsó emlék nyomja rá a bélyegét, ehhez képest különösen pregnánsnak tűnt az emelkedés. Sőt a publicisztikában gyakran még nemzetközileg is magas részvételről volt szó, holott – az elmúlt évtizedek csökkenő választási trendje ellenére – a hetven százalékost valamelyest meghaladó részvétel Nyugat-Európában ma is inkább átlag alattinak számít.

Az elemzőknek azért is nehéz volt a feladata, mivel Magyarországon a részvétel korábbi alakulását inkább az ingadozás, mint az egyértelmű trend jellemezte. Legutóbbi tanulmányunk címével – „Részvétel és távolmaradás: a választások sötét lova” – azt kívántuk érzékeltetni, hogy a részvétel fontos, de nehezen előre jelezhető. Ha számszerű előrejelzésre nem is vállalkoztunk, néhány hónappal az áprilisi választások előtt viszonylag széles skálán belül tartottuk elképzelhetőnek a várható aktivi-

tást. A választásokat követően viszont – nyilván a meglepetés hatása alatt – sokaknak olybá tűnt, mintha a választási részvétel alapján véve a rendkívüliség, a kiszámíthatatlanság uralná. Jelen tanulmányunkban mindenekelőtt ezt a kérdést – tehát a választási részvétellel kapcsolatos változások jellegét – kívánjuk vizsgálni, melynek megközelítéséhez a legutóbbin kívül az 1990 óta lezajlott három másik országgyűlési választást is bevonjuk.

Kevéssel a választások után empirikus lehetőségeink bizonyos fokig korlátozottak – a 2002-es részvételre vonatkozóan személyes megkérdezésen alapuló survey-eredmények nem állnak rendelkezésre. Bőséges elemzési lehetőséget kínál azonban két – egymásra vonatkoztatható – területi bázisú adatforrás, az országgyűlési választóközrözetek – sőt ennél jóval mélyebb, szavazóköri szintekig bontható – választásstatisztikai adatbázisa<sup>1</sup>, valamint ugyanezen körzetre vetítve a KSH társadalmi-demográfiai adatbázisa. Az aggregát ökológiai adatokra épített elemzés részvételi kutatásainkban nem előzmény nélküliek. 1994 és 1997 között – igaz, nem választóközrözetekre, hanem az ország mintegy 3000 településére vonatkozóan – alakítottuk ki azt az ökológiai adatbázist, amely szintén választásstatisztikai és társadalmi-demográfiai összetételbeli adatok együttesére épült. Természetesen az eredmények értelmezésénél – mint az ökológiai adatbázisú elemzés minden esetében – óvatosan kell eljárni, nehogy az ilyen típusú tévkövetkeztetések csapdájába essünk, és területi összefüggésekből közvetlenül egyéni szintű kapcsolódásokra következtessünk (jóllehet a terület módszertana – különféle szimulációs eljárások segítségével – empirikusan megalapozott aggregát egyéni következtetések irányában is fontos lépéseket tett az utóbbi időben).<sup>2</sup>

Adatbázisunk ugyanakkor lényeges korlátokkal is rendelkezik, amelyekről említést kell tennünk. Ami a részvételi adatokat illeti, az alapvető korlát az aggregátjellegből következik, igaz, ezek validitása mindenképpen nagyobb, mint a reprezentatív mintákra épülő kérdőíves adatbázisoké. A területstatisztikai adatok ugyanakkor – a rendelkezésre álló időkeret korlátozottságával összefüggésben – bizonyos időbeli pontatlanságot tartalmaznak, amennyiben nagyrészt a KSH legutóbbi (2001. évi) népszámlálási-területi adataira épülnek, és – visszavetítve – ezeket alkalmazzuk a korábbi időszakok részvételi mintáira vonatkozó elemzéseinknél is. Eljárásunk azon a – számos korábbi tapasztalaton nyugvó – feltevésen alapul, hogy a területi jellegzetességek, az egyes körzetek viszonylagos összetételbeli pozíciója időben többé-kevésbé stabil. Például az iskolázottság szerinti területi rangsorok igen lassan, inkább évtizedes, mint éves távon változnak meg. Így feltételezzük, hogy a most érvényes (iskolázottsági stb.) jellemzők alapján a relatív pozíciók a kilencvenes évek különböző szakaszaiban is nagyjából hasonló te-

rületi profilt mutattak. Emellett az egyes mutatók esetenként parciálisabbak, mint a reprezentálni kívánt változók, de a kézen talált statisztikai adatbázisokkal ez a probléma valamilyen szinten gyakorlatilag mindig fennáll. Bár az értelmezésnél óvatosan kell eljárni, mégis abból indulunk ki, hogy az alkalmazott mutatók önmagukon túlmutató, átfogóbb jelenségek indikátorainak is tekinthetők.

A behatóbb elemzések előtt azonban nem árt röviden a legegyszerűbb adatokra, magukra a részvételi arányokra is pillantást vetni. Ez azért sem felesleges, mivel a választással kapcsolatos tájékozottság a köztudatnak továbbra is a gyenge pontjai közé tartozik. A kampány időszakában egy esetleges 60 százalékos körüli részvételről vezető újságírók is mint magasról (netán az eddigi legmagasabbról) szóltak. Említettük az utolsó tapasztalat emlékezeti szerepét, de a részvétel csökkenésének nemzetközileg többé-kevésbé általánosan megfigyelhető tendenciája is minden bizonnyal ebbe az irányba állítja be a plauzibilitási becsléseket. (Azt, hogy a „precision journalism” – épp a ténybeli megalapozottságot illetően – a hazai terepen meglehetősen gyenge lábon áll, nemcsak a magyarországi, hanem a külföldi választások részvételi arányaival és azok értékelésével kapcsolatos gyakran tapasztalható bizonytalanság is jelzi.) (1. táblázat.)

A táblázat szempontunkból legfontosabb alsó sora a szeszélyes alakulás benyomását keltheti, s a két utolsó adat, az ideai választás két 70 százalékos feletti értéke egyszerre tűnhet váratlannak, előzmény nélkülinek, vagy éppen e szeszélyesség egy újabb megnyilvánulásának. Különösen nagynak mutatkozhat a közvetlenül megelőző 1998-as választáshoz képest a mintegy tizenöt százalékos emelkedés mind az első, mind a második fordulóban. Igaz, a táblázatból azt is emlékeztetbe idézhetjük, hogy az első fordulót tekintve a nyolc évvel ezelőttihez képest már csak másfél százalékos az emelkedés (de a rendszerváltás utáni első – annak idején több elemző által is alacsonynak minősített – választáshoz képest is csak ötszázalékos). A második fordulót tekintve már kétségtelen más a helyzet. Az adatok közelebbi szemügyre vétele azonban itt sem egyszerű változékonyságot, hanem bizonyos szempontból szisztematikus átalakulásra utal: az első és a második forduló közti részvételi különbség nemcsak választásról választásra csökkent, de ellenkező előjelűvé is vált, s ezt a váltást a legutóbbi választás két fordulója csak megerősítette.

Az egyes időpontokban a részvétel konkrét szintje nem utolsósorban olyan egyedi körülmények befolyására alakul ki, amelyek közt a politikai élet aktuális fejleményei, a pártok taktikai elgondolásai, a köztük folyó versengés mobilizációs következményei, szándékolt és nem szándékolt hatások egyaránt megtalálhatók, és amelyek gyakran inkább utólag – esetleg csak hosz-

1. táblázat. Választási részvétel az országgyűlési választások négy időpontjában – az első és a második fordulóban

	1990		1994		1998		2002	
	III. 25. I. f.	IV. 8. II. f.	V. 8. I. f.	V. 29. II. f.	V. 10. I. f.	V. 24. II. f.	IV. 7. I. f.	IV. 21. II. f.
Választásra jogosult	7 824 110	7 597 128	7 959 206	7 873 937	8 062 708	8 016 397	8 061 101	6 018 069
Megjelent	5 093 119	3 459 798	5 485 618	4 339 896	4 536 254	4 570 386	5 685 655	4 423 806
Részvételi arány	65,10%	45,54%	68,92%	55,12%	56,26%	57,01%	70,53%	73,51%

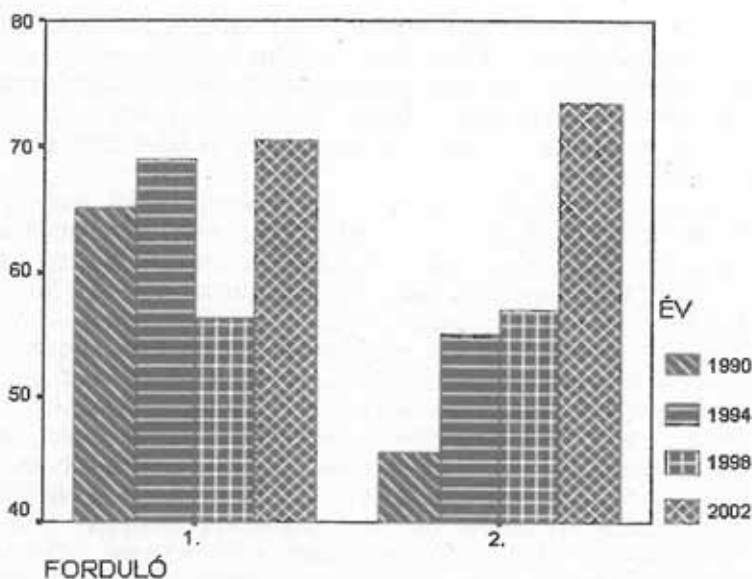
Forrás: Belügyminisztérium választási irodája

szabb visszatekintés birtokában – bonthatók ki, mint az események lezajlásakor. Tanulmányunk nem ezeket a mozzanatokot fogja középpontba állítani, jóllehet a befejező résznek, amely a legutóbbi választás első és második fordulóját veti össze a részvétel szempontjából, már óhatatlanul ilyen kérdésekkel is foglalkoznia kell.

De a szóban forgó tendencia, a fordulók közti eltérés legalábbis szabályszerűnek tűnő változása is legalább rövid interpretációt igényel, ahol ismét a hazai politikai élet bizonyos fejleményeire kell utalnunk, igaz, itt nem annyira egyedi körülményekről, mint inkább hosszabb távú átalakulásokról lehet szó. Ezek közt mindenekelőtt a pártrendszer fokozatos koncentrációsására – egyfelől blokkosodására, s a blokkokon belül egy-egy párt markáns előtérbe kerülésére – utalhatunk. A nagyszámú párt indulása mellett az első fordulókban sokfelé eloszló szavazatok vesztes leadói – a kis pártok, esetleg a nem is olyan kicsi, a 4, majd 5 százalékos küszöböt még különösebb gond nélkül vevő, de a második fordulóba már csak kevés jelölttel bejutó pártok támogatói – a második fordulóban már kevésbé voltak érdekeltek, különösen akkor, amikor a választás utáni koalíciós felállások, vonalak még viszonylag körvonalazatlanok voltak, ugyanakkor az első forduló eredményei nagyrészt előrevetítettek a választások végső kimenetelét. Ehhez képest az említett koncentráció valamennyi mozzanata (blokkosodás a vezető pártok térnyerésével, de maga a jelölési procedúrán sikerrel átjutó pártok ritkulása) a kétfordulós rendszert olyan két félidős mérkőzéshez teszik hasonlatossá, amely nagyrészt végig ugyanazokkal a szereplőkkel zajlik – ahol többé-kevésbé világos, „ki kivel van” –, ahol azonban mindkét félidőnek megvannak a maga külön tetjei, melyek a végeredményt együtt alakítják ki. (Természetesen egy-egy választáson a részvétel konkrét alakulását e vonatkozásban is nagymértékben befolyásolják különböző egyedi körülmények, mint például a versengés szorossága, az, hogy az első fordulóban mennyire dől el vagy maradt nyitott a végső kimenetel.)

De térjünk vissza az adatokhoz, a négy időpont két-két fordulójának eredményéhez. Egy ábra a hasonló táblázathoz képest gyakran más mozzanatokot emel a szemlélet előterébe. Sok függ attól is, hogy az ábrázolás során a különböző tényezők közül melyik lehetséges csoportosítást alkalmazzuk. Ha az előbb tárgyalt összetevő, a fordulók szerint rendezzük a különböző időpont részvételi arányait, némiképp szemléletesebb képet kapunk, mely a fentihez képest talán más következtetéseket is sugall. (1. ábra.)

Így tekintve, az adatok egészében emelkedő tendencia benyomását keltik, mely a második forduló esetében végig fennáll, az első fordulóban egyszer szakítja meg egy – igaz, jelentős – csökkenés<sup>3</sup>. Joggal vethető fel, mennyire lehet plauzibilis egy



1. ábra. Választási részvétel 1990 és 2002 között fordulók szerint (%-ban)

ilyesfajta értelmezési irány nemcsak az eddig is sok meglepetést kiváltó hazai részvétel, de az egészében inkább ellentétes jellegű nemzetközi trend fényében. Nem volna teljesen megalapozott a dolgot pusztán a szituáció különbözőségével elintézni, annál inkább, mivel minden bizonnyal számos mögöttes tényező befolyása itt is, ott is fennáll, ráadásul a nemzetközi trendek demonstratív hatása esetünkben mindig is erős volt, és nem kell okvetlenül feltételeznünk, hogy az adott kérdésben kivételről van szó. (Ráadásul Kelet-Közép-Európában is, amely régió leginkább jelenthet számunkra közvetlen viszonyítási keretet, az esetek többségében szintén csökkenő trend körvonalazódik.) Ha esetleg valóban emelkedő trendről beszélhetünk – aminek meglétét a következő választások erősíthetik meg, ha a részvétel nem is feltétlenül a 70 százalék feletti, de ahhoz közeli sávban marad – azt leginkább a kiinduló alacsony szinttel hozhatjuk összefüggésbe. A rendszerváltás utáni első választások nemcsak nyugat-európai mércével, de térségünk viszonylatában is meglehetősen mérsékelt aktivitás mellett zajlottak. Ha – az ellentétes trend nyomán – egyfajta kiegyenlítődes megyébe például az OECD-országok egészéhez viszonyítva, az még mindig inkább csak a közelítést, mint az egy szintre jutást valószínűsíti, hogy egy esetleges pozíciócseréről ne is beszéljünk<sup>4</sup>.



Nehezebb dolgunk van, ha egy ilyen trend magyarázatát szubsztantív jelleggel kísérelnénk meg, olyan – a választási részvétellel kapcsolatos eddigi kutatásainkban hangsúlyos – tényezők alapján, mint a társadalmi integráció ereje, a középrétegek súlya, a részvételre közvetlenül és közvetetten kiható normatív befolyások működése, mivel ezekben a vonatkozásokban legalábbis ellentmondások a tapasztalatok. Ami a rétegződés-el való összefüggéseket illeti, az ezzel kapcsolatos kérdéseknek nem kívánnánk most elébe menni – tanulmányunk jelentős részében ezekről lesz szó –, de az elmúlt évtizedben a középrétegesedést ellenkező előjellel érintő fejleményeknek lehettünk tanúi. A gazdasági pozíciók jelentős romlása széles rétegek esetében, kontúros polarizálódás ezen időszak első, majd a gazdasági növekedés beindulásával valamelyes stabilizálódás az évtized második felében. A középréteg-életmód hagyományos tartozékainak (mint nyaralás, kulturális, szabadidős szolgáltatások igénybe vétele) szűkebb körre szorulása egyfelől, a modernizáció újabb tárgyainak, kommunikációs-fogyasztói kellékeinek (mint PC, mobil telefon, pláza) megjelenése és viszonylag széles körű elterjedése másfelől. A szubjektív identifikációról, rétegtudatról való újabb felvételek nem jeleznek drámai elmozdulást a mintegy tíz évvel korábbiakhoz képest, az önmagukat a középrétegekhez sorolók aránya nem nőtt jelentősen (ha egyáltalán). Mindebben kétségkívül változást eredményezhet az iskolázottság gyors felfelé tolódása az iskoláskorú korcsoportokban az elmúlt néhány évben, de ez is inkább hosszabb távon fejtheti ki hatását. Ami a normatív tényezők szerepét és általában a részvétel integrációs összefüggéseit illeti, talán még kevésbé egyértelmű a kép. Ezekről más helyen részletesebben szólunk<sup>5</sup> – sokkal szerteágazóbb jelenségkomplexummal van dolgunk, hogy ezen a helyen komolyabban tárgyalhatnánk –, mindenesetre nem tűnik magától értetődőnek, hogy egy esetleges emelkedő trendet alapjában véve a társadalmi vagy csoportszintű normák megszilárdulására, a normatív befolyások újbóli megerősödésére vezethetnénk vissza. Viszont e vonatkozásban ismét indokolt a két forduló közti eltérés kapcsán elmondottakat felidézni a politikai élet közvetlenebb tényezőiről, noha e tekintetben sem egyértelműek az implikációk. A pártstruktúra leegyszerűsödése, a tétek transzparenssebbé válása kétségkívül általában véve is inkább a magasabb részvétel irányában hat. Másrészt ugyanez a leegyszerűsödés egy másik megközelítésben a politikai kínálat csökkenését, az adott pártstruktúrájánál plurálisabb szemléleti orientációk kevésbé teljes lefedését jelenti. Ha a kétfordulós magyar választási rendszer első fordulója elvben a különböző jellegű – irányú, intenzitású – szavazási hajlandóságok összegyűjtését, a második inkább ezek politikai fókuszálását jelenítheti meg, a pártstruktúra vázolt folyamatai a potenciális választóközönség mobilizálásához inkább az utób-

bi szempontból járulnak hozzá.

Azonban a részvétel változékonyságának – vagy ennek hiányának – kérdése, ahogy már utaltunk rá, nem csupán a mozgások irányát, ennek trendszerűségét (vagy hiányát) jelenti, hanem azt a legalább ilyen fontos kérdést, mennyire mutatható ki belső konzisztencia a folyamat időbeli alakulásában. Mennyire beszélhetünk rendkívüliségről egyik vagy másik alkalommal abban az értelemben, hogy mások mentek el szavazni, mint máskor – vagy amit egyszerűbb számba venni, bizonyos területi egységeket – például a kézenfekvő szavazóközeteket – tekintve nagyjából hasonló vagy jelentősen különböző-e a kép az aktivitási profil szempontjából egyik választásról a másikra.

Következő elemzésünk ehhez a kérdéshez kíván közelíteni az eddigi négy országgyűlési választás (első forduló) részvételi adatainak választókerületenkénti összefüggései alapján (úgy, hogy az idei választáson belül az első és a második fordulót külön is megkülönböztetjük). Módszertanilag – sőt bizonyos fokig tartalmi szempontból is – kérdéses lehet, hogy az egyszerű alapadatok, a választókerületenkénti részvételi arányok a legmegfelelőbbek-e, vagy az egyes körzetek rangsorbeli pozíciója az egyes időpontokban (ami az abszolút szint bizonyos általános ingadozását eleve kiszűri). Mindkét lehetőség mellett szólnak érvek, célszerűnek tűnik a következő két táblázatba mindkét

2/a. táblázat. Az 1990-es, 1994-es, 1998-as (első fordulás) és a 2002-es első és második fordulás részvételi adatok korrelációja a 176 országgyűlési választói körzet adatai alapján

	1990	1994	1998	2002. 1. f.	2002. 2. f.
1990	–	86	89	84	81
1994		–	92	90	79
1998			–	94	89
2002. 1. f.				–	90

2/b. táblázat. Az 1990-es, 1994-es, 1998-as (első fordulás) és a 2002-es első és második fordulás részvételi rangsorok korrelációja a 176 országgyűlési választói körzet rangsorhelyei alapján

	1990	1994	1998	2002. 1. f.	2002. 2. f.
1990	–	83	90	84	81
1994		–	90	89	76
1998			–	93	86
2002. 1. f.				–	87



korreláció-együttest bevonni. (2/a., 2/b. táblázat.)

A kép mindkét vonatkozásban egyöntetű, és a korrelációk egészét tekintve talán meglepően egységesnek mondható. Bár egészében megfigyelhető egy – nem túl erős – tendencia, amely szerint az egymáshoz közelebbi időpontok közt erősebb, a távolabbiak közt gyengébbek a kapcsolatok, a többnyire 0,8 és 0,9 közt mozgó (a leggyengébb esetekben is az előbbit megközelítő) korrelációk a profilok nagyfokú időbeni állandóságára utalnak. Bár bizonyos fajta útfüggés mindenképpen megállapítható az eredmények alapján, elvben többfajta értelmezés lehetséges. Elvben elképzelhető, hogy a valamely korábbi időpontban – akár véletlenszerűen – kialakult aktivitási szokások a későbbiekben szokásszerűvé váltak, a profilok mintegy habituálisan rögzültek. De lehetséges az is, hogy különböző időpontokban hasonló összefüggések, összetételbeli vagy sajátosabb kontextuális befolyások nyomán alakul ki a profilok nagyfokú időbeli hasonlósága. Következő elemzéseink jelentős részben a szóban forgó befolyások meglétére vagy hiányára fognak irányulni. Valójában a kompozíciós/kontextuális befolyások az útfüggő mechanizmusok, a hagyomány elemeinek tisztább érvényesülését sem zárják ki, a részvételi minták kettős strukturális beágyazottságával<sup>6</sup>.

Mindez nem zárja ki, hogy kisebb-nagyobb átrendeződések történhettek e tekintetben az elmúlt tizenkét év során. Bár olyan választókörizet nincs a 176 között, ahol a részvétel (az abszolút értéket tekintve) folyamatosan emelkedett volna, több mint egy tucat van köztük, melynek rangsorbeli pozíciója végig emelkedett. Nagyobb részt olyan fővárosi (peremkerületi) vagy vidéki nagyvárosi (pécsi, debreceni, nyíregyházi) körzetek tartoznak ezek közé, ahol a „rendhagyóan” alacsony kiinduló aktivitás váltott át fokozatosan a környezetének megfelelő szintre. E csoportba tartozik a fővárosi agglomeráció egy-két olyan körzete (Budaörs, Érd) is, ahol kétségtelenül maguk a települések jellege, társadalmi összetétele is átalakult, urbanizáltabbá vált az elmúlt időszakban (előbbi a 76.-ról a 26.-ra, utóbbi a 121.-ről a 45.-re emelkedve a rangsorban) Ismét nem kívánva a későbbi elemzések elé vágni, e konkrét esetek önmagukban sem érdekeltek. A másik oldalon, a rangsorban lefelé araszoló választókörizetek csoportja főként vidéki kis- vagy középvárosokat foglal magába (mint Szentés, Szarvas, Csorna, Pápa, a nagyobbak közül Győr és Szombathely egy-egy kerülete), ahol a kezdeti magas pozíciót váltotta fel egy-egy közepesebb – az átlagoshoz inkább közelítő – rangsorbeli hely.

## TERÜLETI MEGHATÁROZÓK – ÖSSZETÉTEL, MILIÓ, HAGYOMÁNY

### *A részvétel szintje*

Mikor a választási részvétel területi meghatározóit kezdjük boncolgatni, valójában nem egyszerű esetenként különválasztani az összetétel, millió és hagyomány komponenseit. Viszonylag egyszerűbb a függő változót illető különbségtétel, amikor arról van szó, hogy a részvétel szintje vagy változékonysága felé kívánunk közelíteni. Kiinduló kérdésfeltevésünk szempontjából az utóbbi az előbbihez hasonló fontosságú, azonban a szintre vonatkozó elemzés után térünk majd rá.

Tekintsük először végig, mely tényezőket vontunk be a rendelkezésre álló területi adatállományból a 176 választókörzet jellemzésébe. Utaltunk már azokra a korábbi elemzéseinkre, melyeket az ország mintegy 3000 településéről rendelkezésre álló adatbázis alapján végeztünk az 1990-es és az 1994-es választásokra vonatkozóan. Viszonylag részletes indexeket dolgozhattunk ki a települések társadalmi státusára, iskolázottságára, infrastrukturális és vagyoni szintjére vonatkozóan, amelyekkel mindkét vizsgált esetben számottevő összefüggések mutatkoztak. Ehhez képest most aggregáltabb és kevesebb indikátoron alapuló mutatóegyüttessel dolgozhattunk (valójában a kidolgozás céljára rendelkezésre álló időkeret is korlátozottabb volt). A meglévő lehetőségek alapján néhány olyan mutatóra igyekeztünk koncentrálni, melyek szociológiai tartalma viszonylag világos, s amelyekkel kapcsolatban vagy a korábbi tapasztalatok, vagy a mostani választásokon szerzett – többé-kevésbé esetleges – benyomások alapján lényeges összefüggéseket feltételeztünk. Bizonyos esetekben a mostani választások során hangsúlyosan felvetődő, publicisztikai vagy szakmaibb jelleggel megfogalmazott kérdésekre (például a cigányság megszólításának, választási mobilizálásának esélyei) is megpróbáltunk reflektálni.

De nézzük a konkrét mutatókat, először is magára a részvételre vonatkozó függő változót. Bár a különböző mutatók közül ez a legegyszerűbb eset, valójában itt is három különböző indikátor alkalmazásával van dolgunk. Az előzőekben – az időbeli korrelációk kapcsán – már szóltunk kétfajta mutatóról, egy-egy időpont „természetes” részvételi rátájáról és az adott választókörzet aktuális rangsorbéli pozíciójáról a 176 választókörzet között. Harmadikként – bizonyos kategoriális változókon alapuló elemzések céljából – azt az indikátort alakítottuk ki, ahol a körzeteket egy-egy időpont aktuális részvétele alapján tizenöt hasonló nagyságú (tizenegy-tizenkét elemet magába foglaló) csoportba vontuk össze. A következő elemzések közül a legtöbb erre a mutatóra fog épülni.

Az elemzésekbe hat (vagy bizonyos elemzésekhez a városias/falusias jelleg különválasztására szolgáló index beszámításával hét) független változót vontunk be, közülük öt az egyes területi egységek szociodemográfiai (valójában inkább társadalmi, mint demográfiai) profiljának jellemzésére szolgál. Az egyes körzetek társadalmi státusát legközvetlenebb módon alighanem az iskolázottsági összetétel két indikátora írja le, melyek kontúrosan a képzettségi szint egy-egy alsó és felső fokát, a 8 általánost és a diplomás (egyetemi vagy főiskolai) végzettséget ragadják meg (negatívan a 8 osztályt el nem végzettek, pozitívan a diplomások felnőtt népességen<sup>7</sup> belüli arányán keresztül). A két indikátor együttesen többé-kevésbé az adott terület iskolázottsági profiljáról is képet adott, viszont a két mutató szerint külön-külön történő elemzés esetenként finomabb következtetésekre is módot ad.<sup>8</sup>

A terület státusszintjének további lényeges mutatója a munkanélküliség kiterjedtsége, pontosabban azon háztartások aránya, ahol munkanélküliek is előfordulnak. Az indikátor egyszerre fogható fel a veszélyeztetett anyagi-társadalmi helyzet előfordulásának fontos jelzőszámaként, de közvettebb módon az adott terület gazdasági állapotának, válságérzékenységének globálisabb jellemzőjeként is. Már említettük azt a problémát, ami a mutató időbeli keltével, a 2001-es népszámláláshoz való kötődésével kapcsolatos. A dolog súlyát két mozzanat is növeli ha változó szinten is, a munkanélküliség hazai alakulására feltétlenül érvényes – legalábbis évtizedes távon – a nagyfokú területi stabilitás, még ha kisebb körzetek szintjén esetenként létezhetnek is eltolódások. (A tartós munkanélküliség magas előfordulása maga is összefügg ezzel a fajta állandósággal.) A mutató közvettebb jelentése ugyanakkor egy tágabb értelmezési lehetőség felé emeli a szóban forgó indikátort, mely – az adat keltétől némiképp leválasztva – az elmúlt évtized egészére vonatkoztatható. (A korábbi gazdasági problémák súlyát, a visszaesés mélységét az akkori aktuális – kezdetben alacsony szintű, majd gyorsan megugró, de szerencsésebb övezetekben aránylag gyorsan vissza is húzó – munkanélküliségi aránynál bizonyos értelemben jobban is jelzi az álláshoz jutás elhúzódnak jelző későbbi mutató.) Arra, hogy a választási aktivitás fontos összetevőjéről van szó, korábbi aggregátelemezéseink is utaltak, melyek az 1990-es és az 1994-es választások között lényeges eltérést jeleztek a transzformációs válságtól különösen erősen sújtott iparvidékeken, korábbi nagyipari-nehézipari központokban. Az itt különösen alacsony 1990-es induló szintet 1994-ben markáns emelkedés követte, hogy 1998-ra ismét átlagosnál nagyobb csökkenést regisztrálhassunk. Korábbi elemzéseink ugyanakkor főként eseti-minőségi egybevetésen alapultak, e megfigyeléseket – nem utolsósorban a mostanihoz hasonló mutató hiányában – még nem tudtuk kvantifikálni. Mostani elemzésünk ennyiben is újat jelent.

A választókörzeti szintre vonatkozóan közzétett 2001-es népszámlálási adatbázis viszonylag bőséges mutatóegyüttest tartalmaz a lakás-, illetve az épületállomány összetételéről, koráról, minőségi jellemzőiről. Az ilyen típusú adatok annyiban is érdekesnek tűntek, mivel eseti tapasztalatok, sporadikus megfigyelések a nagyobb lakóövezeti egységek, mindenképp a lakótelepek választóinak viszonylag egységes szavazási szokásaira – távolmaradására, vagy máskor a szavazóhelyiségekben való nagyarányú megjelenésére hívták fel a figyelmet. A szóban forgó statisztikai adatok – ha nem is igazán finom kategorizálásban – lehetővé teszik az egyes körzetek épületállományának kohorszbesorolását. Ismeretes, hogy a lakótelepi lakások zöme 1960 és 1989 közt épült (a rendelkezésre álló népszámlálási csoportosítás történetesen ilyen tágabb periódus körülhatárolását teszi lehetővé), mint ahogy az is, hogy a városokban épült lakások nagy többsége ekkoriban lakótelepeken valósult meg. Független változóink adatbázisa e vonatkozásban tehát ezzel a mutatóval, a körzetek lakásállományának a szóban forgó időszakban épült részarányával bővült, amit egyes elemzések céljára a körzetek városias vagy falusias jellegére vonatkozó mutató egészített ki<sup>9</sup>. (A mutatónak a falusias körzetekre való vonatkoztatása sem teljesen érdektelen. Ha itt nem is lakótelepekről van szó, itt is szóba jöhet egy olyan értelmezés, hogy mennyiben nyomta rá a bélyegét az egyes területekre a Kádár-kori – inkább az első, mint a második szakaszra jellemző, nagyrészt családi erőforrások bevonásán alapuló – konjunkturális felhalmozás. Néhány egykori kiemelt mezőgazdasági központban, állami gazdasági székhelyen különösen magas, a vidéken átlagos 50–55 százalékot jóval meghaladó ez az arány.)

A KSH 2001-es népszámlálása után két mutatónk további forrásból való. Jóllehet korábbi ökológiai adatbázisunk az egyes településekre vonatkozóan az e tekintetben igen hiányos (1990-es népszámlálási) adatokkal kellett hogy beérje, a cigány népesség részarányával egyes elemzésekben így is, ha nem is erős, de szignifikáns összefüggés volt kimutatható. A téma bevonását a 2002-es választás konkrét előzményei (nem utolsósorban a Fidesz–Lungo Drom választási szövetség), majd az MSZP más roma szervezetekkel kötött megállapodása is indokolták. A politikai elemzők közt is gyakran felmerült az a kérdés, hogy az eddigi választásokhoz sok tekintetben távolságtartóan viszonyuló cigányság mobilizálási kísérletei mennyire hozhatnak eredményt. (Jóllehet – főként survey-forrásokra alapozva – a választás előtti időszakban az is vitatottá vált, hogy a roma népesség egyáltalán alacsonyabb választási aktivitással jellemezhető-e, legalábbis hasonló társadalmi helyzetű csoportokhoz viszonyítva).<sup>10</sup> A 2001-es adatok a közzé tett forrásból egyelőre nem álltak rendelkezésre, viszont közben elkészült és részletes dokumentált publikáció alapjává vált a 90-es évek első felében

a magyarországi cigányság létszámáról, területi elhelyezkedéséről, jellemzőiről szóló eddig legteljesebb, Kemény–Kertesi-féle szociológiai felvétel. A publikáció alapján a körzetek jó részéhez közvetlenül rendelhattünk konkrét adatokat a cigány népesség arányáról, néhány esetben (például több választókörzettel rendelkező fővárosi kerületek esetében) a közölt adatok alapján közelítő becslést tehattünk.

Végül a néhány elemzéshez bevont utolsó területi változónk a választókörzet politikai színezete, irányultsága. Korábbi kutatásaink e vonatkozásokban is jellegzetes eltéréseket jeleztek különböző választásokra vonatkozóan. Az egyes településekre korábban kidolgozott részletesebb mutatók helyett – hasonlók híján, részben az idő szorításában – egy különösen egyszerű, de nem minden jelleg nélküli mutatót alkalmaztunk: a 2002-es választás kimenetelének, bal- vagy jobboldali győztesének tényét, mely ismét közel két egyenlő részre osztotta a választókörzeteket<sup>11</sup>.

Az elemzés első lépcsője az öt területi-statisztikai változó és a kiemelt öt időpont részvételi arányai közti közvetlen összefüggések vizsgálata. (Bár célszerűnek tűnt ebbe és a következő elemzésekbe és a róluk közölt táblázatokba a 2002-es választások második fordulóját is bevonni, egyelőre az első forduló összehasonlításán lesz a hangsúly. Az idei második forduló kérdéseire a tanulmány végén majd külön térünk vissza.) (3. tábla.)

3. táblázat. A választókörzeti részvétel összefüggése öt területi mutatóval (zérusrendű korrelációk)

	1990. 1. f.	1994. 1. f.	1998. 1. f.	2002. 1. f.	2002. 2. f.
Diplomások előfordulása	–,60**	–,68**	–,78**	–,79**	–,67**
8 általános alatti végzettségűek	–,66**	–,70**	–,73**	–,81**	–,64**
Munka nélküliek	–,78**	–,51**	–,58**	–,61**	–,55**
Cigány népesség	–,55**	–,44**	–,47**	–,51**	–,44**
1960 és 1989 közt épült lakások részaránya	–,01	–,15*	–,06	–,19*	–,13



Az alsó sor kivételével, mindenekelőtt a magas korrelációs együtthatók tűnnek elsőként szembe. Jóllehet a következő elemzésig még várni kell annak megválaszolására, hogy mennyire önálló vagy egybefonódó hatásokról beszélhetünk, annyit máris megállapíthatunk, hogy nemcsak nem gyengék a területi (társadalmi-gazdasági-demográfiai) státus és a választási részvétel közti – a szóban forgó aggregátszinten is szociológiaiak tekinthető<sup>12</sup> – összefüggések, de az iskolázottság két mutatója esetében időben még emelkedtek is. Ha az ökológiai tévkövetkeztetés buktatóira itt különösen indokolt odafigyelni<sup>13</sup>, mégis a munkanélküliek és a cigány népességek arányával való összességében igen erőteljes kapcsolat már ebben a menetben is említést érdemel.

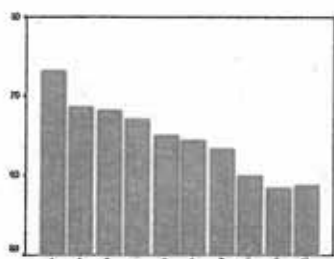
A következő ábrák – ahol az egyszerűség kedvéért a négy első forduló alapján számított átlagos részvételt vettük alapul – egyben azt szemléltetik, hogy a szóban forgó – most már decilisek szerint csoportosított – tényezők és a részvétel közti összefüggés viszonylag egyenletes (a diplomások arányával értelemszerűen nő, a másik három, alacsony területi státusra utaló tényezővel pedig csökken). (2. ábra.)

Az 1960 és 1989 közt épült lakások számával a kapcsolat ugyanakkor csak két esetben szignifikáns, de ez a két eset jellegzetesnek tűnik. Ezekre az összefüggésekre is vissza fogunk még térni a különböző tényezők hatását együttesen kontrolláló többváltozós elemzések után (ahol mind a függő, mind a független változókat kategoriális jelleggel csoportosítva, ezúttal tíz-tíz decilisre bontva). (4. táblázat.)

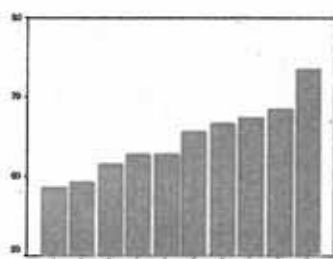
A többváltozós elemzések fényében még határozottabban állapítható meg, hogy a részvétel területi státusösszefüggései – az iskolázottsági összetétellel, kulturális milióval való kapcsolat – mindvégig szignifikánsak voltak, sőt ez a befolyás az eltelt idő során fokozatosan nőtt is. Bár ismételten szem előtt kell tartanunk, hogy területi/csoport és nem egyéni szintű összefüggésekről van szó, az utóbbi mozzanat bizonyos fokig számunkra is meglepő. Az 1990-es és 1994-es választási részvétel aggregát- és survey-, az 1998-as választások elsősorban survey-adatokon alapuló elemzései azt a várakozást alakították ki, hogy az ismét magas, sőt az eddig legmagasabb választási részvétel mellett csökkentek az aktivitás társadalmi státus egyenlőtlenségei. A területi adatok fényében ez inkább csak az idei második fordulóval kapcsolatban áll.

Mivel a jelenlegi adatok és összefüggések minden bizonnyal érvényesebbek, mint a survey-felvételek (akár retrospektív, akár előzetesen becsült) eredményei a részvételi hajlandóságról, két verzió merül fel a szóban forgó ellentmondás értelmezésekor. Végső soron nem zárható ki, hogy mindkét megfigyelés helytálló: tehát az is, hogy területi viszonylatban tovább nőttek, egyéni szinten viszont ezúttal csökkentek a részvétel stá-

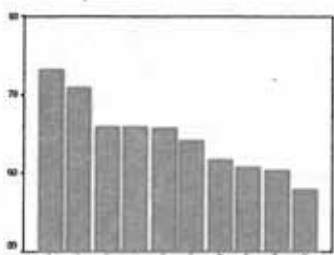




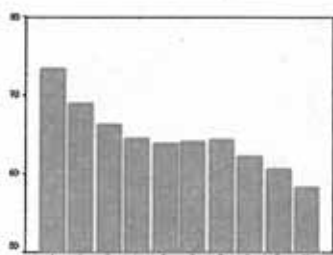
1. decilisek a legfeljebb 8 általánost végzettek aránya szerint



2. decilisek a diplomások aránya szerint



3. decilisek a munkanélküliség szerint



4. decilisek a cigány népesség aránya szerint

2. ábra. A négy időpont átlagos választókerzeti részvétele iskolázottsági összetétel (8 általános alattiak és diplomások aránya), munkanélküliségi ráta és a cigány népesség aránya (az egyes tényezők alapján képzett decilisek) szerint

tusegyenlőtlenségei (ami leginkább úgy jöhetett létre, hogy a magas státusú területeken – egyfajta milióhatás nyomán – az alacsony státusú személyek is aránylag magas arányban szavaztak, míg az alacsony státusú területeken ugyanez fordítva fordult elő). Ez a verzió jelentős kontextuális hatások (például területspecifikus részvételi normák) meglétével számol. Egy másik verzió inkább az összetételbeli hatás, a kompozíciós tényező erejére épít, ami mellett kevésbé lenne plauzibilis a változott ellentmondás a területi és egyéni szintű státusösszefüggés között. Ez a feltevés valójában a survey-felvételekből származó adatok szelektív felülbecslési tendenciájával kellene számoljon – gyakorlatilag azzal, hogy az alacsonyabb státusú válaszadók egy része – ha nem is szavazói viselkedésben, legalább ilyen válaszaiban – próbál alkalmazkodni, s ez a késztetés erőteljesebb a magas részvétel periódusai során.<sup>14</sup>

Akármelyik lehetőséget tekintjük is realisabbnak, a magas vagy alacsony területi státus bizonyos értelemben ab ovo sze-

4. táblázat. A területi összetétel tényezőinek szerepe a választókörzetek közti részvételi különbségekben a négy időpontban, illetve a 2002. Évi választás első és második fordulójában (CATREG – Optimal scaling regresszióanalízis, béta- és importance- [jelentőség] együtthatók, a függő változó 15, a függetlenek 10–10 kategóriára bontva)

	1990		1994		1998		2002 1. ford.		2002 2. ford.	
	Béta	Imp. %	Béta	Imp. %	Béta	Imp. %	Béta	Imp. %	Béta	Imp. %
Diplomások %	-09	-07	-19	-17	-32	-30	-31	-30	-22	-19
8 oszt. alattiak %	-15	-13	-27	-26	-20	-18	-31	-31	-18	-18
Munka- nélküliek %	-55	-64	-20	-18	-26	-22	-27	-24	-12	-10
Cigány népesség %	-21	-18	-40	-39	-35	-32	-19	-14	-49	-53
1960–1989 épült lakások %	-12	-00	-09	-01	-11	-00	-08	-02	-09	-01
Adj. R <sup>2</sup>	-73		-72		-79		-82		-70	

mélyes vonatkozású is, amennyiben a környezeti adottságok az ott élők perspektivikus életlehetőségeit – hogy a legegyszerűbb összefüggésre utaljunk, például az ingatlanárak alakulásán keresztül – tágítják vagy szűkítik. Ebben – de csak ebben – az értelemben a területi státusösszefüggések egyéni jellegűnek is tekinthetők.

A munkanélküliség területi méreteivel való mindvégig fennálló összefüggést ugyancsak megerősítik a többváltozós elemzés adatai, bár – ez önmagában is érdekes, mivel a nyílt munkanélküliség kiterjedtsége az idő tájt még viszonylag szűk körű volt – a kapcsolat az 1990-es választások idején a legerőteljesebb, sőt akkor valamennyi bevont tényező közül ez bizonyult a legmeghatározóbbnak. Valószínűleg arról van szó – amire a változó bemutatásakor is utaltunk –, hogy a mutató által másodlagosan indikált jelenség, az egyes területek gazdasági állapota, „válságközelsége” ebben a rendszerváltást közvetlenül követő időszakban már erősen éreztette hatását (s minden bizonnyal az ilyenfajta előérzetekkel hozható összefüggésbe az a tapasztalat, amire már utaltunk az előzőekben, hogy 1990-ben a majdan válság sújtotta ipari körzetekben, nehézipari központokban különösen alacsony volt a részvétel).

Ugyancsak szisztematikus eltérések figyelhetők meg a cigány népesség lakosságon belüli számarányával, mint a területi részvételt negatívan befolyásoló tényezővel, sőt ez az összefüggés két alkalommal, 1994-ben és 1998-ban a legjelentősebb is volt a többváltozós elemzés alapján. Mielőtt az eredmény – itt sem egyszerű – értelmezésébe belemennénk, célszerű tekintetbe venni azokat a további részletesebb – urbanizációs szint szerinti – elemzéseket, amelyek az itteni összefüggést is fontos pontokon árnyalják.

Végül az 1960 és 1989 között épült lakások részarányával nem túl erős, de végig szignifikáns és jól értelmezhető kapcsolat mutatkozik. Egyéb tényezők hatását kiszűrve, 1994-ben és legutóbb 2002-ben (mindkét fordulóban) ott mentek el inkább szavazni, ahol e korszakban aránylag sok lakás épült (így városokban a lakótelepi övezetekben), míg 1990-ben és 1998-ban – amikor az előzőekkel szemben jobboldali győzelem született a választásokon – inkább a régebbi épületállománnyal rendelkező, legalábbis ilyen alapon tradicionálisabb milióvel jellemezhető körzetekben, városrészekben. A következő, a részvétel ingadozására és az urbanizációs tényező szerepére vonatkozó elemzések adnak arra vonatkozóan további válaszokat, hogy itt egyszerű ciklusonkénti „helycseréről” van-e szó, vagy a részvételi minták ezen túlmenő eltéréseiről a régebbi és újabb területek, választóközrtek között.

### *A részvétel ingadozása*

Jóllehet a választási részvétel Magyarországon összességében is meglehetősen nagy ingadozást mutat a négy időpont között (amiben mindenekelőtt az 1998-as erős csökkenés játszott szerepet), ez az ingadozás nem egyformán jellemzi a különböző területeket, választóköztereket. Van, ahol stabilabb a részvétel, kisebb az ingadozás, és van, ahol nagyobb a változékonyság, erőteljesebb az aktuális légkör, politikai klíma befolyása a részvételi hajlandóságra.

Elemzéseink fókuszába újabb tárgyat helyeztünk, mikor a részvétel szintje mellett az ingadozás mutatóit is kialakítottuk. Az első forduló részvételek alapján két ilyen indikátort vontunk be: 1. az egyik választásról a másikra történő összes (akár emelkedést, akár csökkenést jelentő) változás, 2. az egyes választások közti szóródás (variancia) szokásosan alkalmazott mutatóját. Az alábbi többváltozós elemzések első két modellje az eddig alkalmazott független változókra épül (a két első modell külön történő alkalmazását a két iskolázottsági változó közt e modell esetében magas multikollinearitás tette szükségessé).

A 3. modellbe az eddigiekhez képest új tényezőt vontunk be: a választóközter politikai irányultságának – a legutóbbi választások kimenetelével mért – mutatóját. A két különböző – de többé-kevésbé hasonló jelenséget mérő – függő változó révén összesen hat modell segítségével alkothatunk képet a részvételi ingadozásban szerepet játszó tényezőkről. (5. táblázat)

Mivel a különböző mutatók és modellek szerinti eredmények lényegében megerősítik egymást, viszonylag egyöntetű kép rajzolódik ki. Egészében véve két változó hatása emelkedik ki: az iskolázottság, s azon elsősorban a diplomások területi előfordulása, továbbá a munkanélküliség méretei. A magas kulturális szinttel jellemezhető körzetekben aránylag stabil a részvétel, míg a depressziós övezetek magas munkanélküli rátája nemcsak – mint az előzőekben láttuk – általában véve a szavazástól való nagyobb tartózkodást eredményez, de a részvétel nagyobb ingadozását is. Ezek azok a körzetek, ahol az ott élők szempontjából kedvezőnek ígérkező választási eredmény esetén a részvétel aránylag jelentős megugrására is sor kerülhetett más időszakokhoz képest.

De többé-kevésbé hasonlóak mondhatók el az 1. és 2. modellek további szignifikáns hatásaival, a cigány népesség területi arányával és az 1960 és 1989 között épült lakások arányával kapcsolatban is. Az utóbbi tényezőre vonatkozóan már a részvételi szintre vonatkozó előző elemzések is magukban hordozták ezt az eredményt (amennyiben választásonként eltérő előjelű, pozitív vagy negatív irányú részvételi hatások társultak a zömmel ekkoriból származó vagy régebbi lakásállományokhoz, építelővezetekhez).

5. táblázat. A választókerületenkénti részvételi arány 1990 és 2002 közti ingadozását befolyásoló tényezők (Optimal Scaling – CATREG regresszióanalízis)

A) Az első fordulás részvételek (1990–2002) összes (pozitív vagy negatív irányú) változása

	1. modell		2. modell		3. modell	
	Béta	Imp. %	Béta	Imp. %	Béta	Imp. %
Diplomások	–,21	,18			–,41	,64
8 oszt. alattiak			,06	,04		
Munkanélküliek	,47	,55	,55	,67	,38	,36
Cigány népesség	,13	,11	,15	,13	,11	,07
1960–1989 épült lakások	,37	,16	,35	,17	,34	,13
A választókerület politikai irányultsága (2002-ben baloldali győztes)					,41	,17
Adj. R <sup>2</sup>	,53		,51		,64	

B) Az első fordulás részvételek (1990–2002) közti szóródás (variancia)

	1. modell		2. modell		3. modell	
	Béta	Imp. %	Béta	Imp. %	Béta	Imp. %
Diplomások aránya	–,42	,51			–,55	,54
8 oszt. alattiak aránya			,06	,04		
Munkanélküliek aránya	,26	,27	,55	,67	,21	,20
Cigány népesség aránya	,13	,13	,15	,13	,11	,07
1960–1989 épült lakások aránya	,28	,10	,35	,17	,29	,10
A választókerület politikai irányultsága (2002-ben baloldali győztes +)					,32	,09
Adj. R <sup>2</sup>	,49		,51		,55	

Végül a 3. modell a terület politikai irányultságát vonta be a legutóbbi választás kimenetele (bal- vagy jobboldali győztese alapján), s ezzel a tényezővel is mindkét mutató szerint számottevő összefüggés figyelhető meg: az inkább baloldali színezetű körzetekben az elmúlt négy választás során jelentősebb volt a részvétel ingadozása. A választási aktivitás egészében érvényesülő tendenciája: 1990 után emelkedés 1994-re, majd jelentős csökkenés 1998-ra, végül egy újabb – nagy – emelkedés 2002-re a legpregnánsabban ezekben a körzetekben figyelhető meg. Mindez egyébként – bizonyos áttételeken keresztül – a munkanélküliség előfordulása, valamint az épületállomány új vagy tradicionális jellegével kapcsolatos eredményekkel is egybees, és a különböző politikai táborok szelektív – aktuális kormánypárti vagy ellenzéki pozíciójától függő – mobilizálhatóságáról való tapasztalatokat húzza alá, legalábbis a hazai politikai terepen.

### *Urbanizációs szint és területi jellegzetességek*

Az épületállomány új vagy régi jellegére vonatkozóan már felvetődött a különböző urbanizációs szintű, városias vagy falusias választókörzetek megkülönböztetésének igénye, valójában ez a különbségtétel más tényezőkkel kapcsolatban sem indokolatlan. A következő elemzések az itt alkalmazott dichotóm csoportosításra épülnek (melynek alapja a korábbiakban leírt módon a kulturális szint, iskolázottsági összetétel területi jellemzői voltak).

Tekintsük át először a részvétel szintjére vonatkozó elemzéseket e csoportosítás alapján. (6. táblázat.)

Míg az iskolázottságra és – érdekes módon – a lakásállomány új vagy régi jellegére vonatkozó eredmények többé-kevésbé hasonló jelleggel, hasonló időpontokban jelennek meg számottevő tényezőként a különböző urbanizációs szintet képviselő választókörzetekben, egészében véve más a helyzet a további két tényezővel, a munkanélküliség előfordulásával és a cigány népesség lakossági számarányával kapcsolatban. Míg a munkanélküliség főként a falusias körzetek részvételi aktivitását befolyásolja negatívan, a cigány népesség hányadának hatása inkább a városokban, városias körzetekben jelenik meg hasonló előjellel. Sőt e két tényező a kétfajta települési szegmensben egyenesen a legjelentősebb változó szerepét játssza gyakorlatilag végig a felölelt időszak során a részvétel területi különbségeiben.

A munkanélküliség e specifikus befolyása voltaképpen logikus, mivel vidéken s ezen belül is nagyobb az állástalanság, többnyire komolyabb gondot jelent, az életlehetőségeket jobban beszűkíti a munkalehetőségek hiánya, mint az ország más részein. De ugyanez a körülmény a másik tényező szelektív hatá-



5. táblázat. A választókerületenkénti részvételi arány 1990 és 2002 közti ingadozását befolyásoló tényezők (Optimal Scaling - CATREG regresszióanalízis)

A) Az első fordulás részvételek (1990-2002) összes (pozitív vagy negatív irányú) változása

	1. modell		2. modell		3. modell	
	Béta	Imp. %	Béta	Imp. %	Béta	Imp. %
Diplomások	-,21	,18			-,41	,64
8 oszt. alattiak			,06	,04		
Munkanélküliek	,47	,55	,55	,67	,38	,36
Cigány népesség	,13	,11	,15	,13	,11	,07
1960-1989 épült lakások	,37	,16	,35	,17	,34	,13
A választókerület politikai irányultsága (2002-ben baloldali győztes)					,41	,17
Adj. R <sup>2</sup>	,53		,51		,64	

B) Az első fordulás részvételek (1990-2002) közti szóródás (variancia)

	1. modell		2. modell		3. modell	
	Béta	Imp. %	Béta	Imp. %	Béta	Imp. %
Diplomások aránya	-,42	,51			-,55	,54
8 oszt. alattiak aránya			,06	,04		
Munkanélküliek aránya	,26	,27	,55	,67	,21	,20
Cigány népesség aránya	,13	,13	,15	,13	,11	,07
1960-1989 épült lakások aránya	,28	,10	,35	,17	,29	,10
A választókerület politikai irányultsága (2002-ben baloldali győztes +)					,32	,09
Adj. R <sup>2</sup>	,49		,51		,55	

Végül a 3. modell a terület politikai irányultságát vona be a legutóbbi választás kimenetele (bal- vagy jobboldali győztese alapján), s ezzel a tényezővel is mindkét mutató szerint számottevő összefüggés figyelhető meg: az inkább baloldali színezetű körzetekben az elmúlt négy választás során jelentősebb volt a részvétel ingadozása. A választási aktivitás egészében érvényesülő tendenciája: 1990 után emelkedés 1994-re, majd jelentős csökkenés 1998-ra, végül egy újabb – nagy – emelkedés 2002-re a legregnásabban ezekben a körzetekben figyelhető meg. Mindez egyébként – bizonyos áttételeken keresztül – a munkanélküliség előfordulása, valamint az épületállomány új vagy tradicionális jellegével kapcsolatos eredményekkel is egybecseng, és a különböző politikai táborok szelektív – aktuális kormánypárti vagy ellenzéki pozíciójától függő – mobilizálhatóságáról való tapasztalatokat húzza alá, legalábbis a hazai politikai terepen.

### *Urbanizációs szint és területi jellegzetességek*

Az épületállomány új vagy régi jellegére vonatkozóan már felvetődött a különböző urbanizációs szintű, városias vagy falusias választókörzetek megkülönböztetésének igénye, valójában ez a különbségtétel más tényezőkkel kapcsolatban sem indokolatlan. A következő elemzések az itt alkalmazott dichotóm csoportokra épülnek (melynek alapja a korábbiakban leírt módon a kulturális szint, iskolázottsági összetétel területi jellemzői voltak).

Kintsük át először a részvétel szintjére vonatkozó elemzéseket a csoportosítás alapján. (6. táblázat.)  
 Az iskolázottságra és – érdekes módon – a lakásállomány új régi jellegére vonatkozó eredmények többé-kevésbé hasonló jelleggel, hasonló időpontokban jelennek meg számottevőenként a különböző urbanizációs szintet képviselő választókörzetekben, egészében véve más a helyzet a további két térségi skálával, a munkanélküliség előfordulásával és a cigány népességszámával kapcsolatban. Míg a munkanélküliség tekintetében a városias körzetek részvételi aktivitását befolyásolják a cigány népesség hányadának hatása inkább a városias körzetekben jelenik meg hasonló előjellel. A két tényező a kétfajta települési szegmensben egyenesen ellentétes irányú változást idéznek elő: az urbanizáltabb idősorok során a részvételi aktivitás voltaképpen logikusan a munkanélküliség e specifikus befolyása állástalansággal szemben ezen belül is nagyobb az állástalansággal szemben komolyabb gondot jelent, az életlehetőségeket jobban korlátozza a munkalehetőségek hiánya, mint az ország más részein. De ugyanez a körülmény a másik tényező szelektív hatását is befolyásolja.

6. táblázat. Urbanizációs szint és a területi összetétel tényezőinek szerepe (CATREG – Optimal scaling regresszióanalízis, bétaegyütthatók)

	Városias					Falusias				
	1990	1994	1998	2002 1. ford.	2002 2. ford.	1990	1994	1998	2002 1. ford.	2002 2. ford.
Diplomások aránya	,11	,20	,29	,25	,21			,28		,36
8 oszt. alatti aránya		-,14	-,13	-,17			-,14	-,17	-,25	-,28
Munka-nélküliek aránya	-,47	-,14	-,18	-,30	-,34	-,76	-,61	-,56	-,61	-,21
Cigány népesség aránya	-,38	-,60	-,54	-,49	-,60	-,12	-,23		-,10	,28
1960-1989 épült lakások aránya	-,17	,15	-,10	,11	,19	-,12	,12	-,18	,14	-,20
Adj. R <sup>2</sup>	,73	,71	,80	,75	,82	,71	,57	,51	,62	,35

sával is összefügghet. Ahol a munkanélküliség, a gazdasági elszigeteltség dominál, azokon a falusias területeken aránylag kis jelentősége, másodlagos szerepe van ehhez képest olyan további tényezőknek, mint például az etnikai hovatartozás (sőt mint láthatjuk, egy esetben, a 2002. választás 2. fordulójára alkalmával még pozitív összefüggés is előfordul e tekintetben).

Persze ha korábban nem is, itt ebben a vonatkozásban ismét fel kell vetni az összefüggés értelmezésének kérdését. Így azt a kérdést, ha a városias körzetekre vonatkozóan a cigány népesség részarányának jelentős befolyását tapasztaltuk a részvétel alakulásában, ez egyéni szintre is vonatkoztatható-e (konkrétan: valóban a romák maradnak-e távol nagyobb arányban a szavazástól, vagy rövidzárlatos következtetés ilyen irányban gondolkodni). Ez ismét a kompozíciós és/vagy kontextuális hatás korábban tárgyalt kérdését veti fel – egyértelmű választ jelen ismereteink alapján erre sem adhatunk. Megkockáztatjuk azonban, hogy a csoportközi interakció településspecifikus intenzitása is szerepet játszhat: míg a kisebb településeken – már csak a méretekből adódóan is – valószínűleg sűrűbbek az etnikumközi kapcsolatok, városokban az anonimitás, a privátszféra nagyobb fokát hordozó településeken valószínűleg erőteljesebb az – akár spontán – elkülönülés. Az előbbi egyebek közt a részvételi mintákat is inkább nivellálhatja, míg az utóbbi esetben inkább fennmaradhatnak a – státustudat és normatív tényezők szelektív működése nyomán amúgy is jelentős – etnikumközi eltérések. (7. táblázat.)

Az ingadozásra vonatkozó külön-külön elvégzett elemzések nagyrészt megerősítik, de épp az etnikai tényezővel kapcsolatban új elemekkel is gazdagítják az eddigi eredményeket. Míg a cigány népesség magas előfordulása a városokban a részvételi ingadozás egyik fontos tényezője, a falusias körzetekben – a munkanélküliség kiterjedtségével szemben, mely e vonatkozásban is vezető szerepet játszik – az etnikai tényező nemcsak nem kapcsolódik a részvétel változékonyságához, de az összefüggés még negatív irányú is. Ez a korántsem triviális keresztthatásra utaló eredmény nemcsak a részvétellel kapcsolatos települési kontextushatások egy markáns megnyilvánulása, de az etnikai-kisebbségi integráció általánosabb kérdéskörében is érdekes adalék.

### *Helyi politikai miliő és részvétel*

Eddigi elemzéseink különböző pontjain már érintettük az egyes választókerületek politikai irányultságának befolyását, a szelektív mobilizáció kérdéseit. Az előbb alkalmazott urbanizációs megkülönböztetés talaján érdemes ismét visszatérni e jelenséghez, amikor a különböző időpontokra az e tényező bevonásával

7. táblázat. Urbanizációs szint és a részvétel ingadozása – az összes változás és a szóródás (variancia) mutatói alapján a városias és a falusias választókörzetekben (CATREG – Optimal scaling regresszioanalízis, bétaegyütthatók)

	Városias				Falusias			
	Összes változás		Variansia		Összes változás		Variansia	
	1. modell	2. modell	1. modell	2. modell	1. modell	2. modell	1. modell	2. modell
Diplomások aránya	- ,29		- ,48		- ,22		- ,23	
8 oszt. alatti aránya		(- ,06)		,14		- ,14		- ,12
Munkanélküli aránya	,28	,35	,18	,25	,68	,75	,64	,72
Cigány nép. aránya	,35	,42	,24	,14	- ,26	- ,22	- ,31	- ,28
1960-1989 aránya	,43	,48	,24	ép. ,42	,37	,27	,28	lak ,20
Adj. R <sup>2</sup>	,71	,67	,63	,54	,54	,52	,46	,43

– a korábbi változók felhasználásával – újból elvégzett elemzések eredményei közül most már egyedül erre a tényezőre koncentráljuk (az alábbi táblázatban a politikai irányultság tényezőjéhez tartozó valamennyi bétaegyütthatót közölve, a szignifikáns összefüggéseket azonban csillaggal jelölve). (8. táblázat.)

8. táblázat. A választóközrtek politikai irányultsága és a részvétel mértéke (többváltozós regressziós modellek bétaértékei; előjel az 2002-es baloldali győzelem szempontjából)

	Bétaegyütthatók				
	1990	1994	1998	2002.1.	2002.2.
Összes körzet	–,10*	,06*	–,07*	,02	–,09*
Városias	–,13*	,01	–,04	,09*	,06
Falusias	–,10*	,13*	–,06	–,03	–,19*

Bár az általános tendencia – inkább jobboldali mobilizáció 1990-ben és 1998-ban, inkább baloldali 1994-ben és némileg elmentmondásosabb kép legutóbb 2002-ben – a különböző urbanizációs szinteken többé-kevésbé hasonló jelleggel jelenik meg, bizonyos specifikus jegyek azonban megfigyelhetők.

Míg a baloldali mobilizáció 1994-ben főként a falusias körzetekben volt erőteljes, legutóbb 2002-ben – az első, de bizonyos fokig a második fordulóban is – inkább a városokban. A jobboldali mobilizáció 2002-ben elsősorban a második fordulóhoz kapcsolódik, s ezen belül is pregnánsan a falusias körzetekhez. Ez egyben már tanulmányunk utolsó kérdésköréhez, a 2002-es választás 1. és 2. fordulójára közti különbségekhez is átvezet.

#### A 2002-ES ESET – A MÁSODIK FORDULÓS EMELKEDÉS TÉNYEZŐI

A 2002-es választás második fordulójában az első fordulóhoz képesti emelkedés voltaképpen valamivel még nagyobb volt, mint az eredmények közvetlenül jelezték. Azok a választóközrtek, ahol a választás már az első fordulóban eldőlt, az átlagnál némiképp magasabb aktivitással voltak jellemezhetők. Ha – azonos viszonyítási bázist teremtve – az itteni eredményeket nem vesszük figyelembe, az emelkedés valójában a négy százalékhöz közelít a két forduló között. Mindenképpen indokolt, hogy a két forduló közti különbséggel, s a második fordulóval



külön is foglalkozunk – mennyiben rendkívüliek az ottani tapasztalatok, milyen jelenségek tekinthetők valóban újaknak a korábbiakhoz képest.

Tekintsük először ismét az „útfüggés” kérdését: mennyiben következik a két forduló a korábbi mintákból, illetve hol, milyen jelleggel tapasztalhatunk azoktól való eltéréseket. A kérdés megközelítésére ezúttal olyan regressziós elemzéseket alkalmaztunk, melyek független változókként a megelőző választások részvételi arányait vonták be az adott körzetekbe. Az első két modell a 2002-es választás első és második fordulójára vonatkozik, míg a harmadikba – a második forduló előzményeként – már a közvetlenül megelőző első forduló is bekerül. (9. táblázat.)

9. táblázat. A 2002. 1. és 2. fordulás részvétel az előző választásokon való területi részvétel függvényében (OLS regresszióanalízis, bétaegyütthatók)

	2002. 1. forduló	2002. 2. forduló 1. modell	2002. 2. forduló 2. modell
1990	–,06	,08	,10
1994	,28	–,17	–,34
1998	,74	,97	,42
2002. 1. forduló	–	–	,73
Adj. R <sup>2</sup>	,89	,79	,83

Minden rendkívüliség mellett az első benyomás mindkét fordulóban a nagyfokú kontinuitásra, a korábbi minták által való meghatározottságra vonatkozik. Igaz – ahogy ezt már a korábbi zéruskorrelációk is jelezték –, ez a fajta mintakövetés gyengébb a 2., mint az 1. forduló esetében. Az eltérés sajátos megnyilvánulása a 3. oszlop adatsora, mely a közvetlenül megelőző 2002-es 1. forduló esetében is aránylag gyenge hatást jelez a második fordulóra vonatkozóan.

A korábbi választásokkal való összefüggéseket tekintve is némiképp eltérőek a minták. Míg az első forduló 1998 előtt főként az 1994-es mintával mutat rokonságot, a második forduló esetében viszont negatív ez az összefüggés. A pozitív előjelek itt a – különösen közeli – 1998-as és az 1990-es részvételi minta esetében jelenik meg (emlékeztetünk rá, ez utóbbi választásokon – az 1994-essel szemben – jobboldali győzelem született).

Folytassuk azoknak az adalékoknak az összegyűjtésével, melyek a korábbi elemzések adatsoraiban jelentek meg az idei választásokra vonatkozóan. Az adott szempontból a 3. táblázat legérdekesebb sajátossága, hogy míg az első fordulóban a kulturálisan alacsony szintű területeken, ahol sokan a 8 általánost sem végezték el, az általános tapasztalatnak megfelelően az első fordulóban átlag alatti volt a részvétel, a második fordulóra – persze egyéb tényezők hatását kiszűrve – meg is fordul az összefüggés előjele. Különösen fontosnak tűnik az adott kérdésre vonatkozóan az urbanizációs szint bevonása, a városias és a falusias körzetekre külön-külön történő elemzés, melyről a 6. táblázat adatai tájékoztattak. Az utóbbi területeken a két forduló között mind az 1960 és 1989 közti lakásállomány jellege, mind a cigány népesség aránya alapján – ismét egyéb tényezők hatását kiszűrve – meg is fordult az összefüggés iránya (az utóbbi esetben különösen sajátos módon).

A két forduló közti eltérések, sajátosságok talán legközvetlenebb módon úgy ragadhatók meg, ha egy olyan indexet alkalmazunk, mely kifejezetten ezt a differenciát jelzi a két forduló adatai alapján. Viszonylag tág osztályközökbe sorolva, elsőként ezt az eloszlást mutatjuk be az adott vonatkozásban különösen fontos szerepet játszó urbanizációs szint alapján. (10. táblázat.)

10. táblázat. A 2002. 1. és 2. fordulás részvétel közti különbség mértéke a választóközrtek urbanizációs foka szerint (százalékban)

	Városias körzetek	Falusias körzetek
Csökkenés	29	0
Kis emelkedés (0,1–2,5 százalék)	49	8
Közepes emelkedés (2,5–6 százalék)	22	56
Nagy emelkedés (több mint 6 százalék)	0	36
Összesen	100	100
N =	59	72

A fenti adatsorokból kivehető, hogy a városias körzetekben általában aránylag kis emelkedésre került sor, sőt az esetek közel egyharmadában kismértékű, egy-két százalékos csökkenés is előfordult. (A fővárosban pedig a második fordulóra „állva

maradt" körzetekben gyakorlatilag semmilyen változás nem történt a részvételi átlagban, de az egyes körzeteket tekintve is alig-alig fordult elő egy százalékos meghaladó eltérés.) A falusias körzetekben ezzel szemben csökkenés egyáltalán nem fordult elő, míg hat százalékos is meghaladó jelentős növekedés az esetek több mint egyharmadában.

A további elemzéseket már a két forduló közti eltérés mutatója alapján az első modellben öt társadalmi-demográfiai változót, a másodikban a politikai irányultság tényezőjét is bevonva végezzük el. Az összes választókerületre vonatkozó elemzés után az utóbbi modellhez urbanizációs szint szerint külön-külön végzett elemzések is kapcsolódnak. (11. táblázat.)

Egészeiben véve egyértelmű a kép: az iskolázottsági tényező szerepe emelkedik ki, azaz a két erre vonatkozó tényező közül az alsó fokhoz kapcsolódóé. Legnagyobb mértékben ott emelkedett a részvétel a két forduló között, ahol aránylag magas az alacsonyan iskolázottak aránya. Ez a hatás akkor sem tűnik el, ha az elemzést urbanizációs szint szerint külön-külön végezzük el. Érdekes ugyanakkor, hogy a szóban forgó hatás a városias körzetekben még erősebb, ott szinte egyedül ehhez a tényezőhöz kapcsolható ez az emelkedés.

Ahogy már az eddigi elemzések is utaltak rá, az etnikai tényező és a lakásállomány (önmagában is bizonyos politikai színezetet hordozó) régi/új jellege ugyanakkor ellenkező előjellel jelent meg a városias és a falusias körzetekben. Úgy tűnik, a cigány népesség magas hányada a városokban inkább mérséklően hatott az emelkedésre, míg a falusias körzetekben fordított volt a helyzet. Más a kép az épületek korát, övezeti jellegét tekintve: a városokban a lakótelepi körzetek mobilizációja még tovább nőtt a második fordulóra, ezzel szemben a falusias körzetekben inkább a régebbi lakásállomány nagyobb súlya mellett nőtt jobban a részvétel.

Végül az összes választókörzetre vonatkozóan és az urbanizációs szintenként külön-külön elvégzett elemzésekben is pregnánsan jelenik meg a körzet politikai színezetének hatása, a második fordulóban a jobboldali mobilizáció irányában<sup>15</sup>. Különösen erőteljesen jelentkezik ez az összefüggés a falusias körzetekben.

Az utóbbi elemzések bizonyára felhívják arra a figyelmet, hogy a politikai közérdeklődés előterében álló kérdés („ki lesz a győztes”) kimenetelében a részvételi összefüggések nem elhanyagolható szerepet játszanak. Az eredmények ugyanakkor arra is rávilágítanak, hogy a szóban forgó összefüggések nem mechanikusak, különböző közegekben más és más módon érvényesülnek. A választások eredményét mindenkor nagymértékben befolyásolja, hogy a felek mennyire képesek alkalmazkodni ezekhez a sajátosságokhoz a helyi színtereken.

11. táblázat. A 2002-es első és második forduló részvétel választókerületenkénti különbségét magyarázó tényezők (Optimal Scaling – CATREG; béta- és importance-mutatók)

	1. modell			2. modell							
	Összes			Városias			Falusias				
	Béta	Imp. %	Imp. %	Béta	Imp. %	Imp. %	Béta	Imp. %	Imp. %		
Diplomások aránya	-,23	,20	,16	-,18	,16					,27	,01
8 oszt. alattiak aránya	,81	,78	,63	,64	,63		,84	,86		,42	,29
Munkanélküliek aránya	-,18	,02	,06	,08	,06		,13	,05		,09	,06
Cigány népesség aránya			,01	-,10	,01		-,34	,01		,27	,11
1960–1989 épült lakások aránya				,12	,01		,21	,03		-,23	,09
A választókerület politikai irányultsága (2002-ben baloldali győztes)	-,78		,14	-,24	,14		-,19	,06		-,53	,45
Adj. R <sup>2</sup>				,82			,72			,56	

## HIVATKOZÁSOK

- Andersen, R.–Heath, A. (2002) Class Matters: The persisting effects of contextual social class on individual voting behavior in Britain, 1964–97. *European Sociological Review* (forthcoming).
- Angelusz, R.–Tardos, R.: (2000) Pártok között szabadon. Bp.: Osiris
- (2002/a) Részvétel és távolmaradás: A választások „sötét lova” (in: Kurtán, S.–Sándor, P.–Vass eds. *Magyarország Politikai Évkönyve 2002*) Bp.: Demokrácia Alapítvány
- (2002/b) Választási részvétel és társadalmi integráció. Bp.: KSH (előkészületben)
- Belügyminisztérium választási irodája ([www.valasztas.hu](http://www.valasztas.hu))
- Boyd, L. H. –G. R. Iversen (1979) *Contextual Analysis: Concepts and Statistical Techniques*. Calif. Belmont
- Hubai, L. (2001) *Magyarország XX. századi választási atlasza*. Bp. Napvilág Kiadó
- Kertesi, G.–Kézdi, G. (1998) *A cigány népesség Magyarországon*. Bp.: Socio-Typo.
- King, G. (1997) *A Solution to the Ecological Inference Problem*. Princeton: Princeton Univ. Press
- KSH Népszámlálás 2001
- Ladányi, J.: (2002) Etnikai konfliktusok-politikai érdekek. Beszélő (3)
- Lijphart, A.: *Unequal Participation: Democracy's Unresolved Dilemma*. *American Political Science Review* (1) (Spring 1997)
- Mészáros, J.–Szakadát, I.(1995) *Magyarország Politikai Atlasza*. Bp.: Konrad-Adenauer-Stiftung
- Robinson, W. S. (1950) *Ecological Correlation and the Behavior of Individuals*. *American Sociological Review* 15:352–357
- Rosenstone, S. J. –Hansen, J. M.(1993) *Mobilization, Participation and Democracy in America*. N.Y.: McMillan.
- Tóka, G. (2002) *Pártrendszer, választói magatartás és a demokrácia minősége*. Bp. Kézirat.

## JEGYZETEK

- <sup>1</sup> Az adatok alapvető forrásai a Belügyminisztérium választóköri adatbázisa, továbbá a KSH 2001-es népszámlálásának választóköri adatai.
- <sup>2</sup> Lásd King, G. 1997
- <sup>3</sup> A megfigyelések csekély száma egyelőre kérdésessé teszi az idősoros elemzéseknel szokásos statisztikai eljárások, görbeillesztésen alapuló becslések alkalmazását. Ha a két forduló adatait együtt vonnánk be jelenleg egy ilyen eljárásba, bármely modellt is alkalmaznánk, a meglévő kis számú eset alapján egyértelműen növekvő trendet tapasztalnánk – a második fordulót külön nézve ez nem volna kétséges. Az első forduló esetében (akár lineáris, akár logisztikus modellt alkalmazva) egy nagyon mérsékelt emelkedő görbéről beszélhetnénk.
- <sup>4</sup> Lásd Angelusz–Tardos 2000 részvételi fejezetének erre vonatkozó adatait.
- <sup>5</sup> Így Angelusz–Tardos 2000, 2002/b.
- <sup>6</sup> A területi kontinuitás kérdéseire fontos hazai adalékok, Hubai 2001, illetve Mészáros–Szakadát 1995.
- <sup>7</sup> Pontosabban a 8 általánosanál kevesebbet végzetek esetében a 18, a diplomások esetében a 25 éven felüli népességhez való viszonyításról van szó.
- <sup>8</sup> Az elemzés konkrét tapasztalatai szerint bizonyos esetekben a két változó

közi erős multikollinearitás korlátozta az adott modellbe való együttes bevonásukat. Ilyenkor külön-külön modell meghatározása vált szükségessé a két iskolázottsági változó szerint.

- <sup>9</sup> Ismeretes, hogy a körzetek besorolása ilyen alapon közvetlenül nem lehetséges, mivel kifejezetten nagyvárosi körzetek is magukba foglalhatnak egy-két odakapcsolt falusi települést, másrészt a nagyjából kétszáz fős községekre épülő választóköri körzetek is jórészt kivétel nélkül rendelkeznek kisebb-nagyobb városi központtal. Tapasztalataink szerint a vizsgálatunkban alkalmazott két iskolázottsági kompozíciós mutató többé-kevésbé jó alapot nyújtott egy erre a célra szolgáló „proxy”-index kialakításához. Egyszerűen: ahol a diplomások aránya meghaladta a 8 osztályt nem végeztekét, a városias, ahol fordítottja a jellemző, a falusias kategóriába sorolódott. Ez a körzeteket közel két egyenlő részre bontotta, 84 körzettel a városias, 92-vel a falusias oldalon. (Például a főváros mind a 32 körzete, de gyakorlatilag kivétel nélkül a vidéki nagyvárosi körzetek is az előbbihez sorolódtak.)

<sup>10</sup> Lásd Ladányi 2002.

<sup>11</sup> Közélebről 95 jobboldali, 81 baloldali győztessele.

<sup>12</sup> Néhány újabb munka, így Andersen-Heath 2001 – nem utolsósorban választásszociológiai összefüggésben – már közvetlenül csoport (konkrétan területi) szinten próbál értelmezni olyan klasszikus kategóriát, mint például az osztály.

<sup>13</sup> Lásd Robinson (1950) klasszikus munkáját.

<sup>14</sup> Nemrégiben – a hivatkozások közt is jelzett KSH-forrásból való részvételi adatok elemzési során – kísérletet tettünk az aggregát adatoknak a survey-adatok mellé történő bevonására, s így a kontextuális elemzés hagyományos eszköztárának (egyéni és csoportszintű hatások megkülönböztetésére irányuló) alkalmazására (lásd Boyd-Iversen 1979). Az elemzések során nem tudtuk kimutatni a kontextuális hatások meglétét, ami önmagában a kompozíciós verzió plauzibilitását erősítené. Figyelembe kell azonban venni a felhasznált survey-adatok retrospektív jellegét, validitási korlátját, de azt a körülményt is – melyre fent is utaltunk –, hogy akár a kontextuális/normatív, akár a válaszadói/alkalmazkodási hatások különböző periódusokban, de akár az egyes választási kampányok különböző időszakaiban különböző erővel jelennek meg.

<sup>15</sup> Eseti benyomások alapján felmerült az ötlet, hogy a bevont változók mellett olyan – kifejezett kampányhatásokra is kiterjedő – elemzéseket is elvégezzünk, amelynek alapmutatója a kampány utolsó heteiben az Orbán Viktor és Medgyessy Péter által felkeresett körzetekre épülne. Idő hiányában a mutató kialakítására és az elemzés elvégzésére már nem volt mód, realizálása terveink közt szerepel.

Hasonló figyelmet érdemelnek a választói informáltság, illetve információs behatások kampánykérdései, lásd pl. Tóka 2002.