

# KIEGYENLÍTŐDÉS ÉS SPECIALIZÁCIÓ

## Pest megye idegenforgalmi jellemzőinek változása a kilencvenes években

### (Equalisation and specialisation – The Change in Tourism Characteristics of Pest County in the 90's)

KOÓS BÁLINT

*Kulcsszavak:*

*Pest megye idegenforgalom vendégforgalom átrendeződés struktúraváltás*

*A szerző tanulmányában Pest megye idegenforgalmi jellemzőiben bekövetkezett változások bemutatására vállalkozik, azt a kérdést állítva vizsgálódása középpontjába, hogy a megye mennyiben képes nemzetközi szinten is versenyképes turisztikai kínálatot kialakítani. A szerző megállapítja, hogy Pest megyében az idegenforgalmi ágazat túljutott a kényszerű struktúraváltáson, ami ugyan számos áldozatot követelt, de eredményeként versenyképesebb, rugalmasabb lett a szektor. A kilencvenes években megfigyelhető kedvezőtlen változások után megindult a kínálat versenyképességét fokozó átalakulás, melynek döntő eleme, hogy a fogyasztók speciális igényeinek is megfelelő szolgáltatási kínálat van kialakulóban (lovardák, nemzetiségi rendezvények stb.).*

### Bevezetés

Az idegenforgalmat sokan a 20. század egyik legfontosabb társadalmi-gazdasági jelenségének tartják. Az ágazat világgazdasági jelentőségét mutatja, hogy a Turisztikai Világszervezet (WTO) adatai alapján (*Növekvő... 2001*) 2000-ben a nemzetközi turizmus árbevétele elérte a 476 milliárd dollárt. Az idegenforgalom átlagos növekedési üteme az elmúlt évtizedekben kétszeresen múlta felül a világgazdaság egészének növekedési ütemét, így a szektor relatív súlya folyamatosan nőtt, és az évezredfordulóra a legjelentősebb ágazatok közé emelkedett. Ennek fényében nem meglepő, ha a világgazdaság húzóágazatai közt tartják számon, amely a szolgáltatások terén képes tömegesen új munkahelyeket teremteni, s kitörési pontot jelenthet nem csupán a dezindusztriácós folyamatok által érintett területeken, hanem a kevésbé fejlett gazdaságokban is.

Magyarország esetében az idegenforgalom jelentőségét két tényező határozza meg: egyrészt az, hogy a hazai gazdaság egyik legjelentősebb szektora: amely mintegy 300 ezer főt foglalkoztat és a nemzeti össztermék tizedét állítja elő (*Székely 1996*), jelentősen felülmúlva a mezőgazdaságot, bányászatot. A másik, legalább ilyen fontos tényező, hogy az ágazat nem csupán a magyar gazdasági életben töltte be fontos szerepet, hanem a világpiacon is nagy jelentőségre tett szert. Magyarország részesedése a nemzetközi idegenforgalomban ugyanis magasabb, mint egyéb területeken (népesség, export, GDP) meglévő súlya, ami a szektor erősségét, meglévő versenyelőnyét jelzi. A látogatók száma alapján számított világranglistán hazánk tartósan az első húsz közt szerepel (1975-ben a hetedik, 2000-ben pedig a 13. he-

lyen). Mindezekon túlmenően az ágazat nemzetgazdasági jelentőségét tovább emeli, hogy tartósan pozitív egyenleggel zár, így ellensúlyozni tudja a külkereskedelmi forgalomban keletkező passzívumot. (Éves átlagban durván 2 milliárd dollár összegben, 2000-ben az előzetes adatok alapján 2,3 milliárd dolláros pozitívummal zárt az egyenleg.)

A fenti adatok országosak, hiba lenne azonban ebből arra következtetni, hogy a szektor jellemzőit tekintve egyenletesen fejlett lenne. *A valóság egy erősen fragmentált képet rajzol ki, ahol drámai különbségek fedezhetők fel – a szektor teljesítményének oroszlánrésze ugyanis két desztinációhoz, Budapesthez és a Balaton-parthoz kötődik.*

Az ágazat jövőjét döntően befolyásolja, hogy mennyiben sikerül az évtizedek folyamán kialakult negatívumokkal (alacsony egy főre jutó turisztikai kiadás, szezonális, területi koncentráció, rövid tartózkodási idő, gyenge belföldi turizmus) megbirkózni. Különösen érdekes ez a kérdés Pest megyében, Európa egyik nagy idegenforgalmú területének, Budapestnek, a közvetlen szomszédságában. Pest megye a rendszerváltás időszakában jószerével Budapest hátsódudvara volt, melynek nagy részére a vendég még véletlenül sem tévedt, ellentétben az állami pénzekkel kistafírozott „kirakattal” – a Dunakanyarral –, ahol szinte minden szervezeten érkező turista megfordult. Hogyan tudtak boldogulni a Pest megyei vállalkozók azzal az adottsággal, hogy karnyújtásnyira vannak egy hatalmas idegenforgalmat bonyolító célállomástól? Mennyiben tudtak nemzetközi szinten is versenyképes turisztikai kínálatot kialakítani? Ezek a kérdések állnak vizsgálódásunk középpontjában.

### *Nemzetközi tendenciák*

A siker feltétele az ágazat versenyképességének javulása, a kereslet változásaihoz való minél tökéletesebb igazodása. A nemzetközi, de egyre inkább a belföldi turizmusban is komoly átalakulásnak lehettünk tanúi az elmúlt egy-két évtizedben. Gyökeresen átalakultak az utazási szokások, sőt változások figyelhetők meg a mögöttes motivációk terén, szoros összefüggésben azzal, hogy új társadalmi csoportok jelentek meg a turisták közt.

Az eltelt fél évszázad alatt egy-két évtől eltekintve (1982, 1991) *folymatosan nőtt a turisták száma* – világszinten 1965 és 1990 között a látogatók száma 114,5 millió főről 425 millióra emelkedett. Ennek háttérében a szabadidő, illetve a szabadon elkölthető pénzösszeg növekedése, utazási infrastruktúra kiépülése, az adminisztratív akadályok eltörlése, illetve az utazás jelentőségének felértékelődése, státuszjelölő szerepkör betöltése áll.

A globalizáció kiteljesedésével, a korábbi konfrontációra épülő világrend felbomlásával *új úti célok*, desztinációk jönnek létre, ami kiélezi a globális versenyt. A turisták térképére olyan országok kerülnek fel, mint Észtország, Kína, Vietnam vagy éppen Kambodzsa. De nem csupán a fogadó országok köre bővül, hanem a *kibocsátó országoké* is: a szabadidős szokások megváltozásával, a szabadon elkölthető jövedelem megugrásával a távol-keleti országok egyre jelentősebb mértékben

bocsátanak ki turistákat. Ennek érzékeltetésére egyetlen példa: az utazási könnyítéseknek köszönhetően az indiai turisták száma évente 15–20 százalékkal emelkedik és 2005-re a pihenési céllal külföldre utazó indiaiak száma elérheti a 2,6 millió főt (*Tourism...* 2001). Ez a tendencia érzékelhető a nagyrégió idegenforgalmi jelentőségének növekedésében, ami jellemzően a régió belüli utazások növekedésére vezethető vissza. Az utazás presztízsének emelkedésével, luxus jellegének mérséklődésével várható, hogy a kontinentális utazások is élénkülnek (kiemelt utazási célterületek: Európa, Ausztrália, Egyesült Államok).

Az ágazat költségviszonyainak változásával párhuzamosan az utazási szokások is átalakulnak. A pihenni indulók többször, de rövidebb időre utaznak el, miközben a tartózkodási idő lényegében változatlan marad. Korábban a turisták a relatíve nagy utazási költségek miatt évente csupán egy hosszabb üdülésre indultak, de a technikai fejlődésnek köszönhetően egyre olcsóbbá válik az utazás, aminek csábító hatása világosan nyomon követhető. Németországban például egyre inkább terjed a két szabadság gyakorlata (*Török 2000*): a nyári időszakra időzítve a főutazás, általában családi, baráti körben, míg elő- és utószezonban egy rövidebb, 3–5 napos, szűkebb társaságban, vagy éppen egyedül eltöltött mellékpihenés gyakorlata terjed. A mellékutazás célállomása általában közelebb van a lakóhelyhez és kevésbé előkészített, „megfontolt”, mint a főutazás.

A turisták számának növekedése, a verseny éleződése megindította a turisztikai termékinálat specializációját, ezért egyre kevésbé lehet egyszerű tömegturizmusról beszélni, vagyis jelentős mértékben megváltozott az utazási motiváció. E tényezők számos felosztása ismert, ezek közül egy lehetséges csoportosítás (*McIntosh–Gupta 1980*): fizikai, kulturális, presztízs, illetve interperszonális motivációt különböztet meg. Az utazásra serkentő tényezők relatív súlya igen erősen változik, sőt a csoporton belül is számottevő változások figyelhetők meg: a nyolcvanas években teret nyert egészséges életmód felértékelte például a fizikai motivációkon belül az egészség megőrzését (fitness, sport, illetve hobbiturizmus), illetve helyreállítását (gyógyturizmus) célzó utazásokat.

Az elmúlt években az idegenforgalomban nem csupán az utazási motiváció, de az utazók köre is alaposan megváltozott, ami kihatott a fogyasztói kereslet változására. Az idegenforgalom keresletoldali elemzése vezetett el az életvitel alapú piaci szegmentáció megjelenéséhez, illetve elterjedéséhez. Utóbbi alapján olyan csoportok különíthetők el az európai utazási piacon, mint a „fiatal élvezetüdülő”, az „igényes élményüdülő”, a „fiatal család”, a „klasszikus kultúrüdülő”, illetve az „óvatos pihenni vágyó” (*Hutiray–Várkonyi 1995*). Az eltérő korú, életvitelű, érdeklődési körű fogyasztók más és más elvárásokat fogalmaznak meg a célállomásokkal szemben, ezért nagy jelentősége van az érkező turisták pontos szegmentálásának, hiszen ez biztosítja a kellő mértékű specializálást, ami versenyelőnyt jelent a konkurens desztinációkkal szemben. Az „óvatos pihenni vágyók” turisztikai jelentősége az elmúlt évtizedben nőtt meg. E piaci szelet jellemző csoportjai a nyugdíjaskorúak, illetve a mozgássérültek, akik a fogadó infrastruktúra megépültével, az egészségben

eltöltött inaktív évek számának növekedésével egyre nagyobb mértékben kapcsolódnak be a nemzetközi idegenforgalomba.

Rokon tendenciák hatására nő az *aktív pihenést* keresők (fizikai, szellemi kihívások), illetve speciális érdeklődésű (szakmai, illetve hobbi) turisták száma és aránya, ami jelentősen specializálja a kínálatot is, hiszen a magas költségi mutatójú turisták megnyerése a jövő záloga lehet.

A verseny jótékony hatására, a felhalmozott utazási tapasztalatoknak köszönhetően a *vendégek egyre igényesebbek*, nem elégszenek meg az egységes, szabvány kínálattal. Ezért aztán az utazási döntések meghozatalakor az ár mellett egyre nagyobb jelentőségre tesznek szert a desztináció szélesen vett környezeti, társadalmi jellemzői (társadalmi diszkrimináció, szociális egyenlőtlenség, légszennyezettség stb.).

Jelentősége, nagyfokú növekedési potenciálja miatt külön is szólni kell a *hivatáshoz kötődő utazásokról*. A gazdasági globalizáció előrehaladtával, a vállalati kapcsolatok nagyfokú internalizálódásával párhuzamosan jelentékeny mértékben fejlődik az üzleti és a konferenciaturizmus, illetve az incentive utazás („vállalati jutalomüdvülés”).

### *Országos idegenforgalmi tendenciák*

Az ország idegenforgalmi arculatának elmúlt évtizedbeli átalakulását, átalakítását a környezeti feltételek rohamos változása kényszerítette ki. A „keleti blokk legvidámabb barakkja”-imázs, az adott feltételek mellett, eredményesen csábította hazánkba mind a nyugati, mind pedig a keleti blokk utazóit. A forradalmi sebességű társadalmi-gazdasági változások megindulásával az országimázsban rejlő lehetőségek határa világosan láthatóvá vált. A jól bevezetett, széles körben ismert arculatnak köszönhetően a kedvező földrajzi helyzetű Csehszlovákia mellett Magyarország volt képes jelentős számú új vendéget magához csábítani. Míg Csehország, vagy pontosabban Prága ebből az érdeklődésből profitálni tudott – új célcsoportot tudott magának megnyerni (fiatal, jómódú élményturista), Magyarország erre nem volt képes, sőt korábbi fogyasztóinak (keleti blokk középosztálya, illetve fiatal családosok) kegyeiért is újra versenybe kellett szállnia.

A nyolcvanas évek végén, a kilencvenes évek elején tapasztalható idegenforgalmi felfutás a rendszerváltás egyszeri, történelmi pillanatának volt köszönhető (*Sándor* 1993). Az államszocialista ideológia összeomlásával, a társadalmi-gazdasági berendezkedés változásával együtt az addig spontán módon kialakult „legvidámabb barakk” országkép is történelmi süllyesztőbe került. A nemzetközi kapcsolatok fejlődésével, a nyugat-európai életmód, életszínvonal közvetlen megismerésével, a viszonyítási alap változásával az országról kialakított kép is átalakuláson ment át. A keleti blokk egyik legmagasabb életszínvonalú országából pillanatok alatt Nyugat-Európa periferiája lett, ami tükröződött az országképben is – így lett „vidám barakkból” az utca nyelven „Billigland”.

Az ország idegenforgalmi vonzerejének csökkenése lemérhető a kereskedelmi szálláshelyeken regisztrált vendégek számának alakulásával, még akkor is, ha az összes turista alig 10 százalékát jellemzi az említett mutató. A regisztrált szállóvendégek számának negatív alakulása különösen fájó volt, mert egy növekedésben lévő világgpiacon kellett visszaesést elkönyvelni. A szálláshelyeken regisztrált külföldi turisták száma 1990 és 1992 között jelentős mértékben esett, majd számuk 2,8–2,9 millió fő körül stabilizálódott.

A rendszerváltás, vagyis az első szabad parlamenti választás utáni időszak idegenforgalmi folyamatai területileg differenciált képet mutatnak. 1990 és 1998 között egyetlen megye tudta növelni külföldi vendégeinek számát, Zala, az összes többi esetében különböző mértékű veszteséget lehet regisztrálni. Vendégeinek legnagyobb hányadát Budapest, valamint Pest, Somogy és Győr-Moson-Sopron megye tudta megtartani, vagyis a korábbi időszak nagyforgalmú területeinek egy része eredményesen védte piaci pozícióját. Miközben a korábbi évek további nagyforgalmú megyéi: Baranya, Csongrád, Vas és Veszprém megye jelentős mértékű (35–65%) térvészteséssel szembesültek. Különösen a tömegturizmus által meghatározott területeken volt látványos a hanyatlás: ideértve a Balaton-parti területeket, illetve a bevasárlóturizmusra is építő határ menti megyéket.

A vendégforgalom stabilizálódása egyrészt a fő közlekedési folyosók mentén, kapu funkciójú területeken tapasztalható: Győr-Moson-Sopron megye az Európai Unió egyik keleti kapuja, Pest pedig a fővárosé. Ezen területek kapufunkcióját jelzi, hogy az átlagos tartózkodási idő esetükben a legalacsonyabb, az országos átlag feléhez közeli értéket vesz fel. A forgalom stabilizálására a világszinten is számon tartott idegenforgalmi attrakciójú Budapest és az európai szinten jegyzett Balatonpart (de ott is inkább csak a Déli-part, vagyis Somogy megye) volt képes.

A hazai vendégek száma ezzel szemben több területen is emelkedést mutatott: Budapesten illetve Békés, Borsod-Abaúj-Zemplén, Heves, Somogy, Veszprém és Zala megyében, ami érdekes módon a *vendégforgalom területi koncentrációjának erősödését mutatja*. 1990-ben a regisztrált vendégek 57,6 százaléka, az időszak végén, 1998-ban viszont már 63,4 százaléka jutott az említett megyecsoportra. A koncentráció még szembetűnőbb a külföldi vendégek számát vizsgálva – az időszak végén a vendégek háromnegyede szállt meg az említett megyékben, ami kilenc százalékpontos emelkedést mutat. A vendégek száma szerinti területi koncentráció azonban nem mérhető a vendégéjszakák számának alakulásában, a vizsgált megyék adták ugyanis a vendégéjszakák kétharmadát valamennyi időszakban.

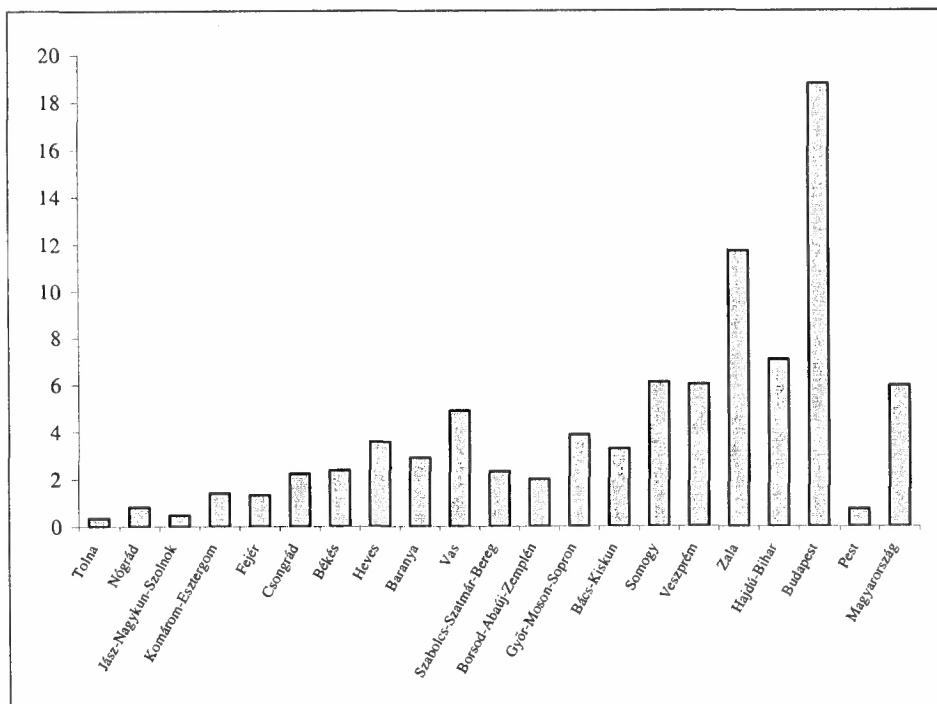
A vendégek számának alakulásánál talán még fontosabb a vendégek kiadásait befolyásoló tartózkodási idő, ami bizonyos mértékig a vendég elégedettségét is tükrözi, illetve tükrözheti. E téren a hazai és a nemzetközi tendenciák egybeesnek – hazánkban is *csökken a turisták átlagos tartózkodási ideje*. Az évtized elején a mutató még 3,96 napos értéket vett fel, de ez 1998-ra 3,10-re csökkent, döntően a hazai vendégek megváltozott utazási szokásának következtében. A vendégek átlagos tartózkodási idejének országos szinten mért 22 százalékos csökkenésével szemben Győr-Moson-Sopron, Zala és Vas megyében nőtt a tartózkodási idő. A folyamat

hátterében egyrészt Győr-Moson-Sopron megyében az átmenőforgalom által generált vendéglátás súlyának relatív mérséklődése (üzleti utazások jelentőségének növekedése, illetve nagyszámú idegenforgalmi program létrejötte), illetve a Délnyugat-dunántúli megyék esetében a hosszabb tartózkodást generáló gyógyturizmus fejlődése áll.

A csekély számú pozitív kivétel nem képes azonban az országos tendenciák megtörésére, a rendszerváltást követő években az ágazat egészét tekintve negatív tendenciák érvényesültek. Az elvesztett turisták visszahódítása, újak megnyerése csak a turisztikai kínálat fejlesztésével, az ágazat versenyképességének fokozásával valósulhat meg, s e téren a helyzet, lassan bár, de pozitív irányba kezd változni. A szálláshely és vendéglátás szektor 1992 és 1998 közötti beruházásait vizsgálta Kraftné Somogyi Gabriella, aminek eredményét az alábbi grafikon mutatja (1. ábra).

### 1. ÁBRA

1000 lakosra jutó beruházási összeg, 1992–1998, millió Ft  
(Total Investment between 1992-1998 M HUF/per 1000 capita)



Forrás: Kraftné Somogyi 2000, 347. oldal adatai alapján.

A grafikon szemléletesen mutatja az ágazat területi koncentrációját, relatív súlyát az egyes megyéken belül. Világosan látható, hogy a legnagyobb beruházások azok a területeken valósultak meg, ahol már az évtized elején is komoly vendégfor-

galmat bonyolítottak, a fővárosban, a Balaton-parton (Veszprém, Somogy, Zala megyében), illetve a nagy termálfürdővel rendelkező Hajdú-Biharban. Ugyanakkor feltűnő a vizsgálódásunk középpontjában álló *Pest megye gyenge szereplése az idegenforgalmi beruházások terén*. Nem mondható, hogy a főváros környéki területeken nagymérvű beruházások indultak volna meg az idegenforgalom fejlesztésére, miközben egyéb területeken: kereskedelmi, raktározási, logisztikai fejlesztések terén Pest megye nemzetközi szinten is számottevő mennyiségű tőkét vonzott a vizsgált időszakban.

### *Pest megyei folyamatok*

A megyébe érkező turisták összetétele alapos változáson esett át az elmúlt évtizedben, s ez komolyan befolyásolja az ágazat fejlődését. Legfontosabb fejlemény, hogy a vendégek körében 14 százalékkal csökkent a külföldi vendégek száma, amit jórészt ellensúlyozott a hazai vendégek számának közel kilenc százalékos növekedése, így a turisták száma mindössze másfél százalékos mérséklődést mutat. E folyamat következtében a szálláshelyeken regisztrált vendégek körében folyamatosan csökkent a külföldiek aránya: 44,4 százalékról 38,5 százalékra, ami jóval az országos érték (52,7%) alatt van. A nemzetközi tendenciával ellentétes irányú változás, vagyis a külföldi turisták számának csökkenése intő jel volt az ágazat vállalatainak, hiszen világosan mutatta a térség vonzerejének mérséklődését.

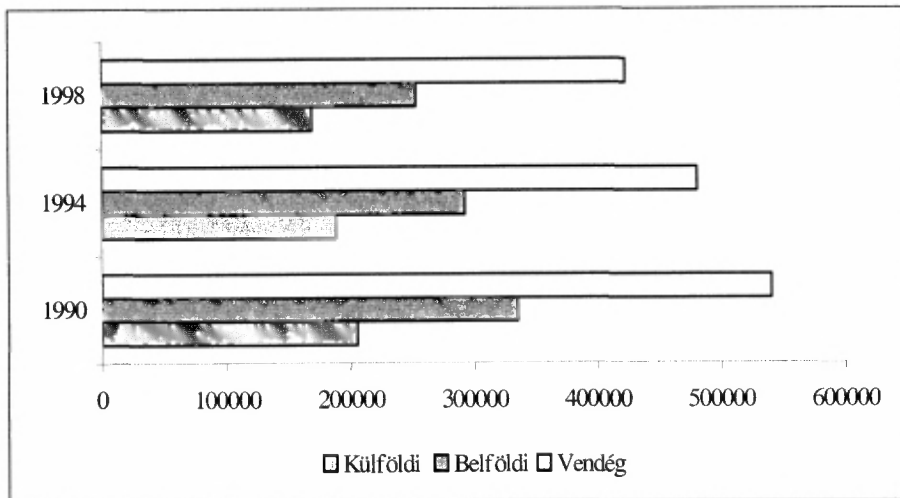
Nem csupán a vendégek száma változott negatív irányba, hanem a legalább ennyire fontos másik mutató, az átlagos tartózkodási idő is. Az utazási szokások megváltozását mutatja, hogy a hazai vendégek átlagos tartózkodási ideje szignifikánsan csökkent a rendszerváltás évei óta. 1998-ban a regisztrált vendégek átlagosan 2,2 napot töltöttek el a Pest megyei szálláshelyeken, ami komoly visszaesést jelez az 1990-beli 3,1 naphoz képest. A folyamat alakításában több tényező is fontos szerepet játszik – ezek közül kettőt szükséges kiemelni. A rendszerváltást követő gazdasági visszaesés nagy mértékben erodálta a szabadon elkölthet jövedelmeket, másrészt az árak liberalizálásával megváltoztak az árarányok. A megyébe érkező hazai turisták jellemzően fővárosi lakosok, akik a fejlett közlekedési viszonyoknak köszönhetően csekély idő- és költségárfordítással érhetik el úti céljukat. Az üdülési ráfordítások körében a szállásdíjak relatív súlya emelkedett leginkább, erre természetes válasz a tartózkodási idő mérséklése volt („hétvégi látogatók”).

A látogatók számának csekély mérséklődése, illetve a tartózkodási idő egyharmados csökkenése értelemszerűen kihatott a vendégéjszakák számának alakulására is (2. ábra). Ez az ágazat teljesítményének egyik legfontosabb mutatója, ezért különösen lesújtó a kirajzolódó kép: mind a belföldi, mind pedig a külföldi vendégek érdeklődése csökkent, összességében 22 százalékkal mérséklődött a vendégéjszakák száma. A hazai vendégek átlagos Pest megyei tartózkodása a háromnegyedére esett vissza, de a külföldiek is közel 18 százalékkal kevesebb időt töltöttek a megye szálláshelyein. A két vendégkör érdeklődésének eltérő mértékű csökkenése azt eredmé-

nyezte, hogy egy látszólag szűkülő piacon még nőtt is a külföldi vendégek részaránya (38-ról 40 százalékra).

## 2. ÁBRA

A vendégéjszakák számának alakulása 1990, 1994, 1998 évben  
(The Development of Tourist Nights)



Forrás: A T-STAR adatbázis megfelelő évei.

Miközben a vendégek érdeklődése a statisztikák tükrében látványosan csökkent, a férőhelyek száma dinamikusan bővült, különösen az első időszakban. A férőhelyek számának alakulása egy fontos jelenségre irányítja figyelmünket. A kereskedelmi szálláshelyek férőhelyeinek bővülése egy fejlődő piacon természetes jelenség lenne. A két jelenség közti ellentmondás feloldását a kiterjedt *szürkegazdaságban* fedezhetjük fel – „papírtakarékos könyvvitel” –, valamint a számbavétel sajátosságai, illetve hiányosságai következtében a statisztikák „alulról közelítik” a valóságot. A fekete, illetve szürkegazdaság kiterjedéséről megoszlanak a vélemények, országos becslések, vérmérséklettől függően, a teljes árbevétel 50–80 százalékára teszik a hatóságokat kikerülő forgalmat (Bóc-Klauber 1996; Klauber 1997). Nemcsak a vendégek és vendégéjszakák tűnnek el a hatóságok (leginkább az adóhatóság) elől, hanem a munkaerő jelentős része is.

Az idegenforgalomban tevékenykedő családi vállalkozások nagy részénél ugyanis nem válik külön a háztartás és a vendéglátás, ennek köszönhetően a családtagok reziduális munkaereje is felhasználhatóvá vált – miként az a hetvenes években a háztáji gazdaságok esetében történt.

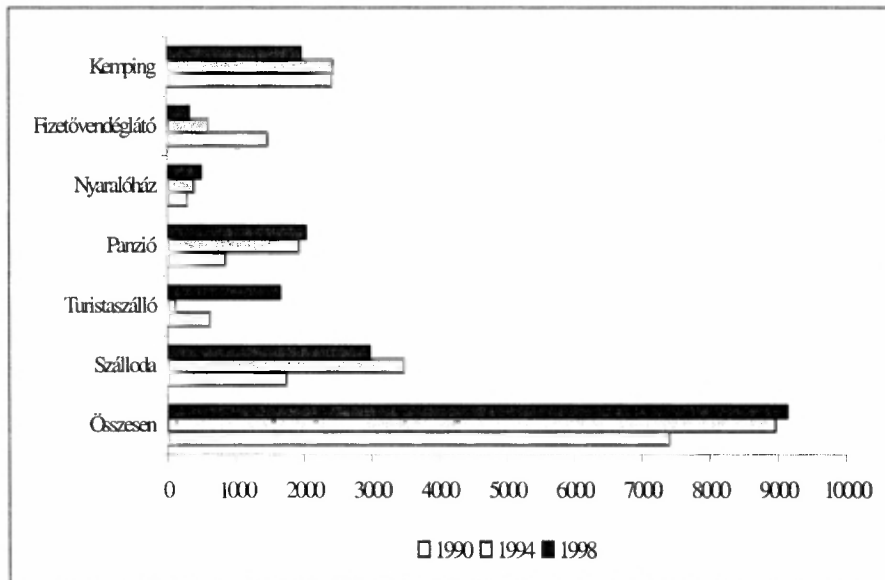
A nemzetközi tendenciák Pest megyében is éreztették hatásukat, a látogatók motivációja megváltozott, már nem a kalandvágyó sátras-bakancsos diákok jönnek egy kis keleti romantikát keresve, mint a hetvenes években, hanem előtérbe kerülnek a családi utazások, a hivatáshoz kapcsolódó, illetve aktív – hobbi – tevékenységhez



kötődő idegenforgalom. Ez a folyamat természetesen kihat a fogadó infrastruktúrára is. Jelentős *átrendeződés történt* az egyes szálláshelytípusok megoszlásában: visszaszorultak az olcsó, kevés szolgáltatást nyújtó szálláshelyek (fizetővendéglátók, kempingek), emelkedett viszont a drágább, több szolgáltatást nyújtó szálláshelyek ágyszáma (panziók, hotelek, nyaralóházak) (3. ábra). A szállodai férőhelyek emelkedése mögött nem új szállók építése, hanem jellemzően a meglévő épületek új besorolása húzódik meg (egykori szakszervezeti üdülők). Az évtizedes rablógazdálkodás, a felújítások elmaradása miatt az épületek állaga gyakran olyan rossz volt, hogy számos esetben rövid működés után fel kellett függeszteni az üzemeltetést, ezzel magyarázható a szállodai férőhelyek számának 1994 utáni csökkenése.

### 3. ÁBRA

*A különböző típusú szálláshelyek kapacitásának alakulása Pest megyében  
(The Capacity Different Public Accommodation Establishments in Pest County)*

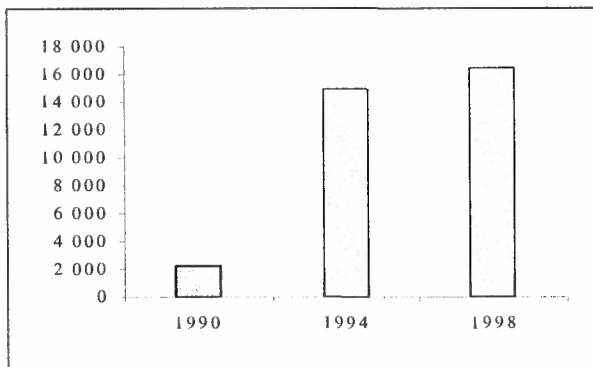


*Forrás:* A T-STAR adatbázis megfelelő évei alapján saját számítás.

A vendégkör említett megváltozásában, az igényesebb szálláshelyek felértékelődésében komoly szerepe volt az általános környezeti (társadalmi, gazdasági, infrastrukturális) feltételek átalakulásának. A gazdasági rendszer megváltozásával, a kötöttségek oldódásával párhuzamosan javult az átfogóan értelmezett ellátási színvonal: bővült a kereskedelmi forgalomban lévő cikkek köre, a kiskereskedelmi egységek száma pedig a többszörösére nőtt (4. ábra). A növekedés nem korlátozódott a szűken vett idegenforgalmi szektorra, hiszen a kapcsolódó ágazatok is dinamikusan bővültek (kiskereskedelem, személyi-, pénzügyi-, biztosítási szolgáltatások).

#### 4. ÁBRA

A kiskereskedelem és a vendéglátás összes hálózati egységeinek száma  
Pest megyében 1990 és 1998 között  
(The Number of Retail Trade Shops and Catering Units in Pest County)



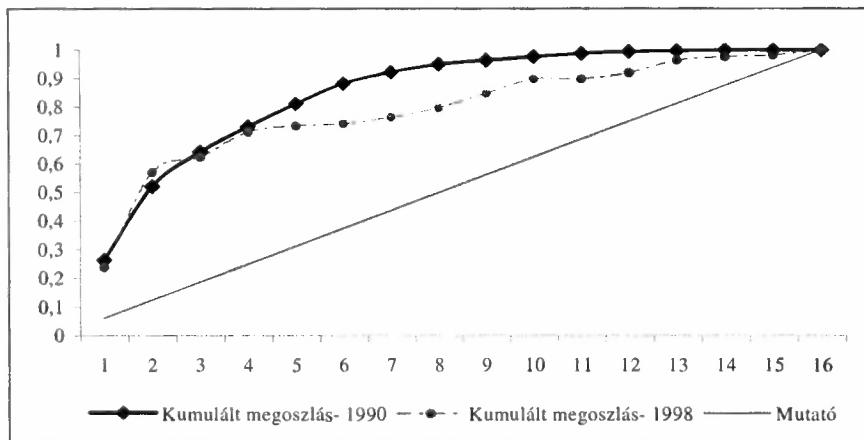
Forrás: Pest megye statisztikai évkönyve 1990; 1994; 1998.

Az idegenforgalomban érdekelt vállalkozások számának dinamikus növekedése csökkentette az ágazat területi koncentrációját, ami két okból is előnyösnek tekinthető. A frekventált desztinációk főszezoni zsúfoltsága mérséklődött, másrészt pedig új desztinációk létrejöttével az ágazat fejlődési potenciálja is bővült. Az évtized elején az idegenforgalom területi koncentrációja egészen elképesztő mértéket öltött – az öt leglátogatottabb térségben (Visegrád–Szentendre, Vác, Dunakeszi, Gödöllő, illetve Törökbálint–Budaörs) realizálódott a megye vendégéjszakáinak 81,1 százaléka. Viszonyítási alapul, ha a Pest megyei turizmus nem mutatna területi koncentrációt, akkor az említett öt térségre mindössze a vendégéjszakák 31,2 százaléka jutna. A területi kiegyenlítés 1998-ra bizonyos mértékben csökkentette ezt a koncentrációt, hiszen a „top öt” részesedése 73,4 százalékra mérséklődött (5. ábra).

A kiegyenlítés két ellentétes irányú folyamat eredményeként értelmezhető: a korábbi kiváltságos „kiemelt üdülőövezet” – a Dunakanyar – férőhelyvesztésget szenvedett el, miközben a megye többi térségében férőhelybővülést lehetett regisztrálni.

Mindezek ellenére a statisztikai adatokból nem szabad levonni messzemenő következtetést. Egyrészt az adatok nagyfokú ingadozást mutatnak, ami csak részben vezethet vissza az adatszolgáltatók pontatlanságára. A férőhelykapacitás nagyfokú ingadozása mögött ugyanis jelentős mértékben a kempingek számának alakulása áll. Az igen rövid idő alatt, csekély tőkével létrehozható kempingek hatalmas férőhelykapacitást teremtenek, ezek kihasználtsága azonban gyakran oly alacsony szintű, hogy fennmaradásuk kétséges. (Ezen túlmenően: egyre kevesebb vendég keresi ezt a szállástípust.) Ennek illusztrálására egyetlen példa: a KSH adatok között nem is szereplő Délegyházán működő kemping férőhelyeinek száma 5000 fő, ami egymaga kétszer akkora kapacitást jelent mint az összes, nyilvántartásban szereplő, Pest megyei kemping.

## 5. ÁBRA

A vendégéjszakák megoszlása 1990-ben és 1998-ban  
(The Distribution of Tourist Nights in 1990 and 1998)

Megjegyzés: a vízszintes skálán a Pest megyében megalakult, alulról szerveződő, ún. SAPARD térségek szerepelnek: 1 – Dunakanyari és Pílisi kistérség, 2 – Dél-Buda, 3 – Váci kistérség, 4 – Galgagyökös térsége, 5 – Dunakeszi és térsége, 6 – Dél-Pest, 7 – Ráckeve és térsége, 8 – Ország Közepe, 9 – Ipolymente, 10 – Monor és térsége, 11 – Felső-Galgavölgye, 12 – Pílisi-medence, 13 – MÓ-Délkeleti régió, 14 – Dunavarsány és térsége, 15 – Tápiómente, 16 – Zsámbéki-medence.

Értelmezés: vízszintes tengely 3 értékéhez a függőleges tengely 0,64 értéke tartozik, vagyis az első három SAPARD térségben (1 – Dunakanyari és Pílisi kistérség, 2 – Dél-Buda, 3 – Váci kistérség) realizálódott 1990-ben a megye vendégéjszakáinak 64 százaléka, miközben a „Mutató” 0,18 értéke azt jelzi, hogy területi koncentráció nélkül, erre a három térségre a vendégéjszakák 18 százaléka jutna.

*Forrás:* T-STAR alapján saját számítás.

A megyébe érkező turisták keresletét számos tényező határozza meg, ezek bizonyos csoportosításával azonban néhány jellemző, ideáltipikus csoport, szegmens különítható el, ami segít megérteni a Pest megyében zajló idegenforgalmi folyamatokat.

A megyébe érkező turisták szegmentálására három csoportot érdemes kialakítani:

- hazai, döntően fővárosi vendég;
- külföldi, fővárosból kiránduló;
- külföldi, célzottan a megyébe érkező.

Ezen csoportok markánsan eltérő keresletet jelentenek a különböző idegenforgalmi termékek iránt.

A megye idegenforgalma számára kétségtelenül a fővárosi vendégek csoportja jelenti a meghatározó fogyasztói csoportot. Az európai jelentőségű idegenforgalmi attrakciók: a Dunakanyar, Gödöllőn a királyi kastély, Szentendre, vagy éppen Százhalombattán az elmúlt években fejlődésnek indult Matrica Múzeum országos vonzerővel bírnak, így ezeken a helyszíneken a fővárosi vendégek jelentősége kisebb. A számbavételi sajátosságok következtében nincs mód a hazai turisták lakóhely szerinti megoszlásának megismerésére, így jobbra csak a napi tapasztalatokra, a ven-

déglátók, szállásadók véleményére hagyatkozhatunk<sup>1</sup>. Az ő megítélésük szerint a vendégek döntő része a fővárosból érkezik, de ez természetesen csupán személyes benyomásokon alapul, hiszen „a pacalpörköltöz nem kell személyi”. A fővárosi vendégek utazási motivációi közül ki kell emelni a rekreációs célt, ami meghatározza a keresletet: a városlakók jellemzően szép természeti környezetben, vagy vízparthoz közel, vagy pedig hegyvidéken keresnek felüdülést.

A hazai vendégek évtized eleji kedvelt kiránduló-, illetve üdülőhelyei több esetben is nagy veszteséget szenvedtek el, mind a szállóvendégek, mind pedig a látogatók számát tekintve. *A visszaesés legnagyobb mértékben az 1979 óta kiemelt üdülőövezetnek minősülő Dunakanyar térségét érintette.* Verőce, Szentendre, Szigetmonostor szálláshelyein regisztrált vendégek száma az évtized eleji adatokhoz képest döbbenetes mértékben, egyharmad alá csökkent. A látványos visszaesés mögött több tényező húzódik meg. Csak a legfontosabbakat áttekintve: összehúzódott a szabadon elkölthető jövedelem, adózási szempontok miatt komoly mértékben „elszürkült” a vendéglátás, és legalább ennyire fontos tényező, hogy az összehúzódóban lévő piacon megnőtt a vendégváro helyszínek száma. Olyan új idegenforgalmi attrakciók létesültek mint a királyi kastély Gödöllőn, vízisport centrum (Universum) Dunaharasztn, vagy mint Közép-Európa legnagyobb nádfedeles szállodája Monoron.

A korábbi időszak kiemelt üdülőövezetében megtapasztalt visszaesés mögött érzékelhető az idegenforgalmi szektor versenyének erősödése, a kínálat bővülése is. A statisztikák szintjén nehezen lehet kezelni ezt a jelenséget, de a mindennapokban világosan érzékelhető, hogy a települési önkormányzatok, a civil szerveződések aktív munkája nyomán látványosan *nőtt az attraktív közösségi rendezvények száma.* A látványosságok egyik csoportját a nemzetiségi kulturális, hagyományörző rendezvények jelentik. A rendezvények legnagyobb részét a két nagy nemzetiség, a német, illetve a szlovák rendezi meg, a romák e téren nem mutatnak nagy aktivitást. A rendezvények kicsi, de újszerűségük miatt fontos részét képezik a hagyományok nélküli attrakciók, mint amilyen a „Falu disznaja”, vagyis a közösségi disznóvágás Telkin. A rendezvények harmadik nagy csoportját az egyházi ünnepekhez kötődő nagy forgatagok, búcsú, Úrnap körmenet, pünkösöd, húsvét stb. alkotják, amelyekhez gyakran kulturális események (kórusok, néptáncsoportok bemutatói) kapcsolódnak. A nagy hagyományú ünnepek felelevenítése: szüreti mulatságok és a legkülönbözőbb (horgász-, rongyos, jelmez-, sváb-) bálók szintén a települések idegenforgalmi vonzerejét növelik.

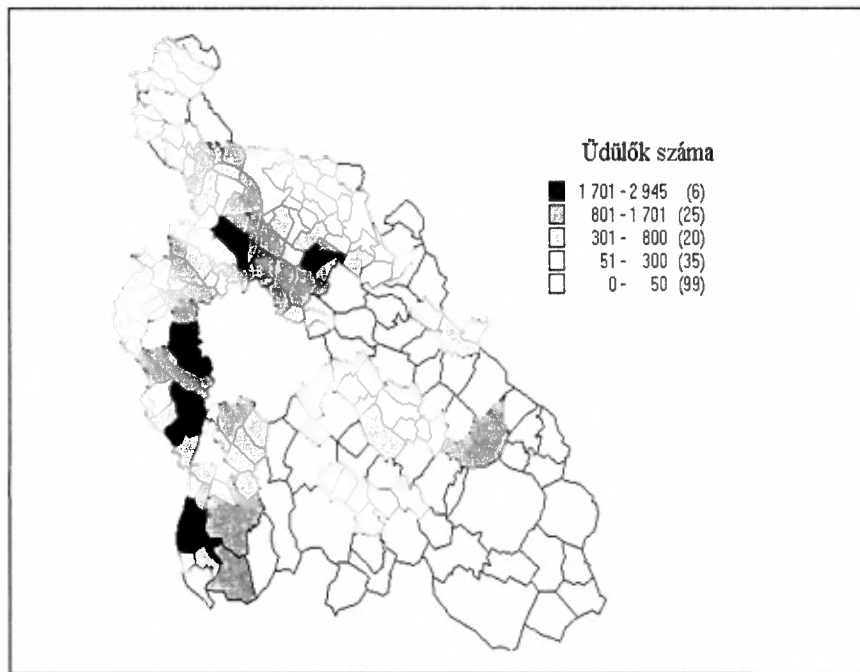
Pest megye *idegenforgalmi piacának legdinamikusabban fejlődő szelete* azonban minden kétséget kizáróan *a lovasturizmus.* Az elmúlt években gomba módra jöttek létre lovardák, lovasiskolák, a legkülönbözőbb motivációval. A rendszerváltást követő első években nagy számban alakultak hobbi célú lovasiskolák a főváros közvetlen közelében, ahol a sportolni vágyók tölthették el szabadidejüket. Ezek a hobbilovardák, finanszírozási problémák miatt, egyre inkább rákényszerültek a piaci alapú működésre, bevételek szerzésére, amire a turizmus kínált lehetőséget. A bevételek növelése csak új fogyasztói csoport megnyerésével volt biztosítható:

egyrészt külföldi vendégek, másrészt a fiatalok odacsábításával. A nagyszámú lovarda közül néhány (Sóskúti Lovas Hotel, Pilisi Lovaskert – Tinnye), komoly vállalkozássá nőtte ki magát az eltelt időben. Jellemzően kezdetben csupán lótarással, oktatással foglalkoztak, majd egyre inkább szélesedett a szolgáltatások kínálata, megkezdődött a vendéglátás, először büfé, majd étterem nyílt, végül kiépültek a vendégek fogadására alkalmas szálláshelyek is. A fejlődés nem csupán a vendéglátásban érzékelhető. Egyre nagyobb számban épülnek fedeles lovardák is, melynek révén folyamatosabbá tehető a szolgáltatás. A hatalmas beruházási igény miatt erre csak a legtökeerősebb vállalkozások voltak képesek, gyakran kiegészítő állami támogatás elnyerésével.

A lovasturizmus markáns szegmensét alkotják a híres, nagy ménesek (Tápiószentmárton, Apaj, Tatárszentgyörgy, Tök). A hagyományoknak és minőségileg más feltételeknek köszönhetően ezek a vállalkozások inkább a szervezett turizmushoz kapcsolódnak, jellemzően lovasbemutatók megrendezésével. Több esetben is megindult a lovasbázis fejlesztése, programkínálat bővítésével (pónilovaglás, kocsihajtás, tereplovaglás), illetve a szálláshelykapacitás kiépítésével. A lovasturizmus szereplőinek harmadik csoportját azok a szálláshelyek alkotják, ahol a vendégek szórakoztatására, a programkínálat bővítésére tartanak néhány lovat. (Többek között: a monori Nyerges Hotel, pilisi Sipito Pihenőpark, inárcsi Miklós Farm stb). De megfigyelhető, hogy a nagyobb szállásadók kapcsolatokat építettek ki a lovasiskolákkal, így igény szerint ők is bekapcsolódnak a lovasbemutatók szervezésébe. A terápiás lovaglást kínáló szolgáltatók száma a legutóbbi években nőtt meg érzékelhetően, az ő „klienseik” a fizikai-mentális problémákkal küzdők közül kerülnek ki. A szolgáltatók beszámolója szerint több irányból is érzékelhető érdeklődés, ugyanakkor számos korláttal is számolniuk kell<sup>2</sup>. Speciálisan képzett animátorokra lenne szükség, ilyen képzés viszont Magyarországon nincs, az orvostársadalom felől nagyfokú bizalmatlanság érzékelhető, másrészt pedig a terápiás kezelés magas költségei miatt alacsony az azt igénybevevők száma.

*A falusi turizmus térnyerése ugyan érzékelhető Pest megyében is, különösen a gyengébben fejlett délkeleti, keleti szektorban (Dömsödön, Maglódon, illetve kis mértékben a budai agglomerációba tartozó Tökön), nagy jelentőségre mégsem tett szert. Kérdéses ugyanakkor, hogy mennyiben lehet egyáltalán szó klasszikus falusi turizmusról Pest megyében, amikor a falvak egyre nagyobb mértékben városi szintű infrastruktúrát tudnak felmutatni. A falusi turizmus iránti hazai kereslet gyengesége mögött egy sajátos magyarországi jelenség húzódik meg, a hétvégi házak világviszonylatban is egyedülálló elterjedtsége. A hetvenes években több okból megindult hétvégi házas építési láz (elsőgenerációs városlakók igényei, felhalmozási szándék, üdülési-kikapcsolódási motívumok) eredményeként az országban a rendszerváltás évéig több százezer hétvégi ház épült fel, tízezres nagyságrendben a Budapest környéki üdülőterületeken. Pest megyében ezek az üdülővezetek jellemzően a főváros közvetlen közelében (Solymár, Pilisszántó, Biatorbágy stb.), illetve szép természeti környezetben, gyakran víz mellett (Dobogókő, Fót, Ráckeve stb.) jöttek létre (6. ábra).*

6. ÁBRA  
 Üdülők száma településenként  
 (The Number of Cottages by Settlements)



*Forrás:* KSH, Népszámlálás 2001, 1. előzetes adatok alapján saját szerkesztés.

*A hétvégi házak jelentette vendégforgalom gazdasági jelentősége csekély, annak ellenére, hogy hatalmas tömegeket mozgat meg, sőt inkább hátrányosan hat a helyi gazdaságra. Az üdülőházak tulajdonosai ugyanis minimális mértékben kapcsolódnak a befogadó területhez, fogyasztói igényeiket jellemzően nem helyi forrásokból elégítik ki, általában csak a friss élelmiszereket szerzik be a helyi boltokban, nem vesznek igénybe szolgáltatásokat, s a hálózatos közműszolgáltatásokat is csak időszakosan veszik igénybe, ezen túlmenően csak biztonsági szolgálatra (ritkán), illetve kertfenntartási munkákra adnak megbízást a gazdaság helyi szereplőinek. Vagyis pótlólagos forgalom generálására ezek az üdülőövezetek csak igen korlátozottan alkalmasak. Ráadásul egy potenciális forgalomtól is megfosztják az ágazatot: egyrészt kevesebb szállást, vendéglátói szolgáltatást lehet eladni a kiépült üdülők mellett, másrészt az üdülőtelepek beépítettsége mérsékli a természeti környezet vonzerejét is.*

*A fővárosból kilátogató, de Budapesten megszálló külföldi vendégek köréről rendkívül nehéz megbízható információkat szerezni. Az ide érkező külföldi turisták számának csökkenésével, és a nem szervezeten érkezők arányának növekedésével valószínűleg csökkent a Budapestről kiránduló külföldiek száma. Az utazási irodák nagy számban kínálnak főváros környéki utakat a turistacsoportoknak, ám ezek*

meglehetősen koncentráltak: főként a Dunakanyar településeit (Visegrád–Szentendre) és a „pusztákat” (Dömsöd, Kiskunlacháza, Tápióság) érintik. Új túraútvonalak kialakítása, bejáratása nagyon nehézkes – megfelelő marketingmunka hiányában ugyanis csekély az érdeklődés. Sikeres, nagy keresettségű programok közé talán csak a gödöllői királyi kastély megtekintése került be az elmúlt években, nem kis mértékben építve az Erzsébet királyné körüli mítoszra és a monarchia iránti nosztalgiára.

Az ágazat harminc éves történelme alatt bejáratott buszos túrák közül a prímet kétségtelenül a Dunakanyart bemutató utak viszik el, melyek jellemző megállóhelyei: Szentendre belvárosa, a skanzen és a visegrádi történelmi emlékek. A „pusztákon” tett buszos kirándulások szervezői általában múzeumlátogatással is egybekötött programot szerveznek. A pusztaprogramok elmaradhatatlan része a lovasbemutató, amelyet jellemzően, de nem kizárólag, a nagy ménesek gazdái (Kincsem Lovaspark – Tápiószentmárton, Apajpuszta, Patkó Csárda – Tök) rendeznek meg. A szolgáltatások köre hagyományosnak mondható: lovasbemutató, étkezés, folklór-bemutató, e téren komolyabb előrelépés nem történt, annak ellenére, hogy a bemutató rendezői egyre több szolgáltatást kínálnak. A kötött program miatt azonban ezek kihasználtsága rossznak mondható, így a továbblépés lehetőségét feltehetőleg máshol kell keresni. *A külföldi, egynapos látogatók csoportja szűkülni látszik, a megye új, vonzó attrakciók hiányában egyre kevésbé „eladható”.*

A kilátogató turistákkal szemben a Pest megyében megszálló regisztrált vendégekről jóval több információval rendelkezünk. Az adatok által a kirajzolódó kép mindezek mellett meglehetősen siralmas: a megyében regisztrált *szállóvendégek körében folyamatosan csökkent a külföldiek aránya* az évtized eleji 44,4 százalékról 38,5 százalékra. Körükben az átlagos tartózkodási idő évről-évre komoly mértékű változást mutatott, így tendenciáról nem lehet beszélni.

A megyében *több napra is megszálló külföldi turisták motivációja igen széles skálán mozog.* Lehet szó rokonlátogatásról, a főváros közeléből kitelepített, illetve emigrált német nemzetiségűek látogatásai esetében, ami főként a megye dunántúli területeire (Perbál, Budaörs, Solymár, Pilisvörösvár) jellemző. A külföldi vendégkör egy sajátos részét képezik ők, hiszen érzékelhetővé vált az egykor elüldözöttek „visszatelepülése”. A németországi nyugdíjkorhatár elérésével egykori szülőhelyükön vásárolnak lakást, és tartósan berendezkednek életük magyarországi folytatásához, bár német állampolgárságukat jellemzően megtartják. A huzamosabb ideig itt tartózkodó külföldiek egy markáns csoportját alkotják azok a svájci, osztrák, német, sőt holland „turisták”, akik a megye tanyás területein (Nagykörös, Csemő, Jászkarajenő stb.) elhagyatott, leromlott állapotú tanyákat vásárolnak, majd újítanak fel. Egyes településeken a tanyák tizede már külföldi tulajdonban van, ennek ellenére, hasonlóan a hétvégi házas üdülőkhoz, csekély pótlólagos forgalmat jelentenek a helyi szolgáltatóknak, jószerével helyi lakosoknak is lehet őket tekinteni.

A megyében megszálló külföldiek harmada német nyelvterületről érkezik, de természetesen nem kizárólag rokonlátogatásról van szó esetükben – hiszen az élénk gazdasági kapcsolatoknak, a német, illetve osztrák tőke nagyfokú jelenléte eredmé-

nyeként az üzleti turizmus is számottevő a térségben (Budaörs, Törökbálint, Solymár, Pilisvörösvár).

A rokoni és üzleti kapcsolatokon túlmenően a hivatáshoz kapcsolódó utazásokon belül szólni kell a konferenciaturizmusról is. A szálláshelyek minőségének és kapacitásának fejlődésével a megye több pontján is létrejöttek azok az idegenforgalmi központok, amelyek képesek magas színvonalon kiszolgálni egy konferencia résztvevőinek igényeit. A nemzetközi konferenciaturizmus megjelenése a megyében Gödöllőn érzékelhető a legmarkánsabban, a Szent István Egyetem és a királyi kastély együttműködésének köszönhetően, de a tatárszentgyörgyi Kincsem Lovaspark, vagy éppen a ráckevei Savoyai kastély forgalmát is jelentős mértékben növeli az effajta vendéglátás. Az üzleti turizmus sokkal szorosabban kötődik a gazdasági „forró pontokhoz” – a külföldi tőke meglepedéséhez. Kitüntetett szerepe van Budaörs, Budakeszi, Biatorbágy, Veresegyház, kisebb mértékben Pilisvörösvár, Solymár idegenforgalmának alakulásában.

A megyében megszálló regisztrált külföldiek látogatása jellemzően a nyári hónapokra esik, nagy szezonális ingadozást generálva a keresletben. A külföldi vendégek közel harmada ugyanis július–augusztusban érkezik, ekkor kerül megrendezésre Magyarország egyetlen világhírű sportrendezvénye, a mogyoródi Forma-1 autóverseny. A szálláshely statisztikákban nem látható különösebb növekedés, ugyanakkor a megkérdezett szállásadók a többnapos sportrendezvényt az egyik legfontosabb vevőcsoportnak tartják. A hirtelen megjelenő több ezer sportrajongó elszállásolására nem alakult ki komolyabb férőhelykínálat az érintett térségben, a kiépített kapacitások kihasználtsága ugyanis rendkívül alacsony szintűnek bizonyult. Ugyanakkor a megye átellenes pontján, Pilisvörösváron is arról számolt be a tulajdonos, hogy a panzió kihasználtsága a Forma-1 versenyek idejére éri el a maximumot. A külföldi vendégek számának nagyfokú szezonális ingadozása nem csupán a Forma-1 versenyre vezethető vissza, hanem a vendégkör sajátosságaira (pihenési szokásaira) is.

A megyébe érkező turisták közel negyedét adó német vendégek, egy németországi reprezentatív felmérés szerint, jellemzően a nyári iskolai szünetben, két hétre érkeznek Magyarországra (Török 2000). A felmérés szerint a német vendégek egy százaléka (!!!) saját nyaralójában tölti el a szabadságát, vagyis kereskedelmi szálláshelyet nem vesz igénybe.

A turisztikai piac különböző szegmenseiben bekövetkezett változások rávilágítanak a domináns folyamatok háttérében megbúvó körülményekre. Pest megye idegenforgalmi adottságai közepesnek mondhatók, nemzetközi jelentőségű természeti, kulturális attrakcióval csekély számban rendelkezik, fő adottsága, hogy egy nagy idegenforgalmú terület közvetlen közelében helyezkedik el. Ez önmagában azonban nem elegendő. Elavult, közepszerű szálláshelyekkel, húsz éve változatlan programmal nem lehet külföldi turistákat csábítani a térségbe. A rendszerváltással, az állami beavatkozás-szabályozás visszaszorulásával párhuzamosan széttöredezett, erózióknak indult a korábbi időszak idegenforgalmi infrastruktúrájának egésze. Egyrészt megszűnt a korábbi években privilégiumot biztosító kiemelt üdülőövezet kategória, ennek köszönhetően az állami fejlesztési források már nem csupán egyetlen



térségbe, a Dunakanyarba irányultak, hanem bárki számára pályázhatóvá váltak. Másrészt az ágazat szereplőinek köre teljes egészében átalakult. A szakszervezeti üdülők szinte teljes egészében eltűntek a kínálatból (egy részükből jött létre a Hunguest Hotels Rt.), miközben a vállalati üdülőket felszámolták, vagy önállósították, független idegenforgalmi cégeket hozva létre belőlük. Mindemellett nagy számban jelentek meg új vállalkozások is a piacon. Valamennyi vállalkozást sújtotta azonban az általános tőkehiány, a magas infláció, az állami pályázatviszályok. Ilyen körülmények között, a külföldi tőke érdektelensége mellett csupán az apró lépések taktikájával lehetett előbbre jutni, a képződött nyereség visszaforgatásával. A fejlesztési források elaprózódása, illetve a beruházások időbeli elhúzódsa következtében látványos fejlődésről nem lehet beszélni a vizsgált időszakban. A változás irányai, hangsúlyai azonban tisztán megmutatkoznak. Ezek között *a vendéglátó- és szálláshelyek színvonalának emelkedését, a kapacitások kereslethez igazított bővítését, illetve a programkínálat növelését kell kiemelniünk.*

A gazdasági környezet stabilizálásával, az inflációs ráta mérséklődésével, illetve a külső feltételek változásával az ágazat tőkeellátottsága javult, különösen 1997 után. *A jövőt illetően* jelentős változásokra lehet számítani, ezek közül kiemelkedő jelentőségű *a külföldi tőke várható nagymérvű megjelenése a térségben.* Pest megyét eddig elkerülték a nagyvolumenű szálloda-, golfpálya- és vízicentrum-építések. Ennek, most úgy tűnik vége, csak a legnagyobb volumenű beruházásokat szemeztetve: Mogyoródon hamarosan átadják Közép-Európa legnagyobb aquaparkját, Gyálon egy komolyabb szálló építését tervezik, Gödön nemrégiben nyílt meg egy golfpálya, több település mellett Gödön és Nagykátán is fürdőfejlesztésen gondolkodnak.

A nagyvolumenű beruházások következtében *jelentős átrendeződés várható* az idegenforgalmi szektorban: új fogyasztók speciális kereslettel jelennek meg a piacon, s a jelek szerint olyan idegenforgalmi termékkínálat (termálvízű gyógyfürdők, aquapark, szórakoztatópark, lovascentrumok) van kialakulóban, amely csökkenti az idegenforgalom szezonálisát, növeli az ideérkezők fajlagos költségét, egyszóval *fokozza az ágazat eltartóképességét.* Úgy tűnik, hogy egy olyan duális szerkezet van kialakulóban, mint ami a feldolgozóiparban már létrejött: egyrészt megjelennek tőkeerős, jó nemzetközi kapcsolatokkal bíró vállalkozások (pl. szórakoztató komplexumok), amelyek nagytömegű látogatót csábítanak a térségbe, másrészt fennmaradnak, stagnálnak a hazai, jellemzően tőkeszegény, meglévő természeti adottságokra építő kis- és középvállalkozások.

## Összegzés

A recesszió éveiben sokan láttak kitorési lehetőséget az idegenforgalom fejlesztésében, amely viszonylag csekély tőkével, nagyszámú munkaalkalmat képes teremteni. Az elképzelések háttérében az a megfontolás állt, hogy nagyszámú vendég érkezik Budapestre, s mindössze annyi a feladat, hogy rábírák őket egy rövid utazásra (egy-két óra alatt a megye legtávolabbi pontja is elérhető a fővárosból). Vagy

megfordítva a dolgot, ha a fővárosra kíváncsi, akkor keressen szállást a környező vidékies jellegű településeken.

Ezek a törekvések a KSH adatai alapján felemás eredménnyel jártak. Összességében a vendégek száma másfél százalékkal csökkent 1990 és 1998 között – vagyis *nem állítható, hogy sikerült volna kicsábítani a vendégeket a fővárosból*. Különösen fájó, hogy a külföldi vendégek száma jelentős mértékben csökkent, amit csak enyhíteni tudott a hazai vendégek számának emelkedése. A szállóvendégek számának stagnálása mellett azonban a vendégéjszakák száma meredeken csökkent, ami az ágazat egyértelmű vereségét jelzi – a vendégek figyelme elfordult a térségtől. A statisztikai adatok vizsgálatakor legalábbis ez a kép rajzolódik ki előttünk.

Az ágazat szereplőivel folytatott beszélgetések alapján azonban további fontos részletekkel bővíthetjük a kialakított képet. Az ágazat alacsony jövedelmezőségi szintje, ami miatt egyébként a külföldi tőke érdeklődése is csekély, nem tette lehetővé az idegenforgalmi kínálat gyors hozzáigazítását a megváltozott kereslethez. A nyereségből visszaforgatott tőkének köszönhetően azonban lassan megindult a kínálat versenyképességét fokozó átalakulás. Ennek döntő eleme, hogy a fogyasztók speciális igényeinek is megfelelő szolgáltatási kínálat van kialakulóban. Ennek egyik tényezője, hogy a nagy, idegenforgalmi jelentőséggel is bíró rendezvények száma ugrásszerűen növekedett (nemzetiségi, kulturális, sport stb.), de szép számban jöttek létre rekreációs lehetőségeket (lovardák) felvonultató vállalkozások is.

A változás irányát, helyességét igazolja, hogy a „hét szűk esztendő” után újra növekedésnek indult az ágazat, főként a fővárosi vendégek növekvő Pest megyei utazásainak köszönhetően. Az ágazat területi koncentrációja a kilencvenes években örvendetesen mérséklődött, noha még mindig meghatározó jelentőségű a Dunakanyar és Törökbálint–Budaörs térsége. A fővárosba érkező külföldi turisták érdeklődése a megye látinivalói iránt élenkülüni látszik, azonban számottevő változásra csak nemzetközi szintű attrakciók (pl. aquapark, szórakoztatócentrum) kialakítása után lehet számítani, amire már vannak biztató jelek. Összefoglalásképpen megállapíthatjuk, hogy Pest megyében az idegenforgalmi ágazat túljutott a kényszerű struktúraváltáson, ami ugyan számos áldozatot követelt, de eredményeként versenyképesebb, rugalmasabb lett a szektor.

### Jegyzetek

<sup>1</sup> Az elmúlt két évben számos fókuszcsoporthoz megbeszélésre került sor idegenforgalmi vállalkozások vezetőivel az ágazat problémáinak feltárására, a fejlesztési irányok meghatározására, amelyek a Magyar Tudományos Akadémia Regionális Kutatások Központja által készített területfejlesztési programok alapjául szolgáltak.

<sup>2</sup> Az MTA RKK által készített vidékfejlesztési operatív program során 2000–2001. évben végzett fókuszcsoporthoz megbeszéléseken (Gyál, Zsámbék, Göd, Piliscsaba) elhangzottak szerint.

## Irodalom

- A fenntartható turizmus fejlesztése.* (2000) Geomédia Kiadói Rt., Budapest.
- Andrikó M. (1988) Az idegenforgalom és a gazdasági stabilizáció. – *Kereskedelmi Szemle.* 9–10. 1–8. o.
- Antal K. (1993) Mi lesz veled fizetővendéglátás? – *Kereskedelmi Szemle.* 7. 25–27. o.
- Bóc I.–Klauber M. (1996) *A turizmus feketegazdasága.* Kopint–Datorg Rt., Budapest.
- Csémi K. (1996) A vendég a legfontosabb. – *Cégvezetés.* 7.
- Hutiray J.–Várkonyi Zs. (1995) Szabadidő – turizmus – rekreáció. – *Kereskedelmi Szemle.* 11. 25–30. o.
- Jandala Cs. (1993) A turizmus integrált tervezésének általános elvei. – *Kereskedelmi Szemle.* 6. 19–25. o.
- Karbuczky I. (1988) Budapest idegenforgalmi piaca, meghatározó szerepének jövője. – *Kereskedelmi Szemle.* 4. 49–55. o.
- Kenéz Gy.-né (1997) Az agroturizmus. – *Gazdálkodás.* 5. 71–73. o.
- Klauber M. (1997) A teljes idegenforgalmi aktívum becslése. – *Bankszemle.* 5–6. 56–73. o.
- Kraftné Somogyi G. (2000) A turizmus területi jellemzői a kilencvenes években. – Horváth Gy.–Rechnitzer J. (szerk.) *Magyarország területi szerkezete és folyamatai az ezredfordulón.* MTA RKK, Pécs. 335–353. o.
- Lajtai J. (1988) Aktív idegenforgalmunk a statisztikák tükrében. – *Kereskedelmi Szemle.* 9–10. 69–73. o.
- Lajtai J. (1995) Turizmusunk a rendszerváltás után. – *Kereskedelmi Szemle.* 9–10. 27–32. o.
- Lengyel M. (1993) Közép- és Kelet-Európa turizmusának helyzete és perspektívája. *Kereskedelmi Szemle.* 9–10. 33–40. o.
- Lengyel M.–Gál Zs. (1994) A turizmus mentőöv lehet a gazdaságnak. – *Népszabadság.* július 9. 10. o.
- McIntosh, R.W.–Gupta, S. (1980) *Tourism: principles, practices, philosophies.* Columbus, Ohio.
- Nemes A. (1995) Az incentive utazások az 1990-es évek elején. – *Kereskedelmi Szemle.* 1. 19–23. o.
- Növekvő bevételek a turizusból. (2001) – *Figyelő.* 02.02. 10. o.
- Sándor J. (1990) Az idegenforgalom a jövő iparága, a fejlődés ösztönzője. – *Kereskedelmi Szemle.* 3. 35–42. o.
- Sándor J. (1993) A közép-kelet-európai volt szocialista országok idegenforgalma az elmúlt évtizedekben. – *Kereskedelmi Szemle.* 1. 35–41. o.
- Székely Gy. (1996) Turizmus – gazdasági kitörési lehetőség. – *Gazdaság és gazdálkodás.* 7–8. 47–49. o.
- Szirmai S.P. (1996) Poggyászejentés. – *Figyelő.* 12. melléklet.
- Tasnádi J. (1990) Aktív idegenforgalmunk nemzetközi összehasonlításban. – *Kereskedelmi Szemle.* 2. 27–32. o.
- Tourism beckons indians abroad. (2001) – *The Wall Street Journal Europe.* 03. 28. 30. o.
- Török P. (2000) A német lakosság utazási szokásai az RA 2000. kutatás alapján. – *Turizmus Buletin.* December. 9–12. o.
- Vrannai K. (1998) Láthatatlan exportőr. – *Figyelő.* 41. 23–25. o.
- Witt, S.F.–Moutinho, L. (1993) *Tourism marketing and management handbook.* Second Edition, Prentice Hall.