
GYORS TÉNYKÉP

TERÜLETI EGYENSÚLYI VISZONYOK VIZSGÁ- LATA HÁROM KISTÉRSÉG PÉLDÁJÁN¹

(Research of Spatial Balances in Case of Three Small Regions)

BARTKE ISTVÁN – CZIRA TAMÁS – VIDÉKI IMRE –
VOLTER EDINA

Kulcsszavak:

kistérség munkaerő-vonzáskörzet horizontális egyensúly vertikális egyensúly

A szerzők három kistérség helyzetének elemzésével kísérletet tesznek a területi egyensúlyi viszonyoknak – a korábbiaktól részben eltérő szemléletű – vizsgálatára, a hangsúlyt a vertikális elemzési irány kiemelésére fektetve. Bizonyítani kívánják, hogy a vertikális egyensúlyi viszonyok feltárása és elemzése gazdagíthatja a fejlesztési célok meghatározásának kutatási hátterét. Töreksenek mind a horizontális, mind a vertikális irány vizsgálatára, súlyt az utóbbira, valamint a kettő kombinálására helyezve.

Bevezetés, előzmények

A kistérség fogalmának definiálása, vizsgálati céljának meghatározása előtt indokolt, hosszabb időtávlatra visszatekintve, egy pillantást vetni a jelenlegi tartalomnak többé-kevésbé megfelelő előzményekre, a mai kistérségekkel nagyságrendileg azonos térbeni képződményekre. Ennek révén világossá válik, hogy a jelenlegi – mind tartalomban, mind pedig kiterjedésben – fejlődő kistérség, mint kategória, várhatóan olyan végállapotba „fut be”, amelyben alkalmas lesz a történelmileg tartósnak bizonyuló funkció, nevezetesen a területi társadalmi-gazdasági irányítás egyfajta (alsó) középszintű feladatköre korszerű társadalmi követelményeknek megfelelő betöltésére.

A visszapillantást a járásokkal kell kezdenünk, amelyek a 15. század és 1984 között változó tartalmú (területi) irányítási szerepkörrel rendelkeztek, mint alsó középszintű egységek, a települések és a megye között. Az irányításban játszott szerepük 1971 után fokozatosan csökkent, majd annak megszűnése után a keletkezett űrt az államigazgatás kevésbé tartós, átmeneti megoldásokkal töltötte ki. A megoldási kísérletek abból a – minden szakember számára triviálisnak tetsző – tényből indultak ki, hogy a városok a bennük megtelepedett bizonyos (középfokú) intézmények, szervezetek működése miatt funkció többlettel rendelkeznek, ami a városok körül vonzáskörzetet generál. Erre a már jóval korábbi felismerésre alapozták a „városkörnyéki” igazgatási szervezetet, amely jelentősen enyhítette, sőt lényegileg megszüntette a települések adminisztratív függését ezen a szinten. Az 1984. évi közigazgatási reform fokozta a területi irányítás bizonytalanságát, ugyanakkor utat

nyitott a települések öntevékeny szerveződése előtt; megnőtt a „távolság” a megye és a települések között. A kistérségi szervezések lényegében az 1980-as évek második felétől jelentek meg (*Szörényiné Kukorelli 1997*); a középszintű irányításnak a települések által érzékelt hiányosságait pótolandó, változatos tartalommal, területi kiterjedésben, időtávra és hatáskörrel.

A területi irányítás újabb, gyökeres reformja a helyi önkormányzatokról szóló, 1990. évi LXV. törvényben öltött testet. A törvény a települési önállóság abszolútizálásával, az irányítási középszint lényegi kiiktatásával, különösen a megyei szerepkörök degradálásával ellentmond az objektív térségi folyamatoknak, az irányítási rendszert szembeállítja azokkal. A törvény készítőinek politikai célzatossága aligha tagadható, a rendszerváltó elit – a települések és a megyék kompetenciájának egy szintre hozásával – saját társadalmi bázisát kívánta erősíteni. E politikai törekvést tehát szakmai dilettantizmus kísérte, jelentős gazdasági veszteségeket vonva maga után. A kialakult helyzet újabb lökést adott a települések társulási hajlamának, sőt ezt különböző eszközökkel a végrehajtó hatalom is támogatta. Ezzel együtt azonban a folyamat kedvezőtlen vonásai is felerősödtek, mint az esetlegesség, a tartalmi és nagyságrendi eltérések stb. A helyzet ellentmondásosságának megszűntetésére, egyúttal az (alsó) középszintű irányítás átfogó kereteinek a körvonalazására a Központi Statisztikai Hivatal létrehozta a statisztikai kistérségek rendszerét. Egy meghatározás szerint: „A statisztikai kistérségi rendszer a lakosság alap- és középfokú ellátásának kapcsolatrendszerét kifejező vonzáskörzet, az együtt élő, az egymásra utalt települések területi egysége.” (*Faluvégi 2001*, 302) Elengedhetetlenül szükséges volt a rendszerbe szervezett, jelenleg kistérségnek nevezett „objektív” területi formáció (középfokú vonzáskörzet, városkörzet stb.) „újrafelfedezése”, mivel a politika, amely pedig korábban évszázadokon, újabban évtizedeken keresztül alkalmazta a kategóriát, jó 10 évvel ezelőtt elfelejtette azt.

A „kistérségi” gondolat az 1990-es évektől erősödő mértékben jelen van a regionális szakirodalomban. A témakörrel foglalkozó neves szakemberek egy-egy rész-kérdéssel kapcsolatban eltérő álláspontot képviselhetnek. Erre alapot ad a kistérségi kezdeményezés gyakorlatban tapasztalható sokszínűsége. A kevésbé tartós, rövid távú, céljukban, eszközeikben eltérő szervezések, korlátozottan bár, bizonyos szerepet kaphatnak a területfejlesztés egy-egy részfeladatának a megoldásában, illetve az időleges, egy-egy célra irányuló társulások is hasznosak lehetnek az azokban részt vevő települések számára. Ugyanakkor az együttműködésben rejlő tartalékok tartós társulás és több közös cél egyidejű kitűzése esetén jobban kihasználhatók. Az örvendetesen gyarapodó kistérségi kutatások egy része irányítási szemléletű, vagyis ebben látja a társulások értelmét. Lényeges eltérések lehetnek abban, hogy milyen módon illeszkedhetnek azok az irányítási rendszerbe; ez a tevékenységük milyen térségi körre terjedjen ki stb.

Az erre vonatkozó elgondolások egyik oldalról a közigazgatási szervezetrendszer-től való távolmaradást, más oldalról az abba való szerves beépülést tartják követendő megoldásnak. Ami az elsőt illeti: a kistérség szervezete a civil szerveződés mintájára, cégbejegyzés alapján, nonprofit szervezetként működne. Tevékenységének

célja: fejlesztési stratégia megalkotása, az erőforrások aktivizálása és koordinálása, illetve az érdekvédelem lenne. A finanszírozást tekintve elkülönülnének a koordinációból, az érdekvédelemből, az információrendszer működtetéséből adódó feladatok a térségfejlesztési projektek megvalósításától (G. Fekete 1994). A másik megoldás: bizonyos előkészítő munkálatok után lehetséges „kibontakoztatni a városkörnyéki, kistérségi önkormányzati-államigazgatási rendszert” (Kara 2001, 298). A hivatkozott álláspont szerint a városkörnyéki rendszer megszilárdulása után az képes lesz alapvetően befolyásolni a megyei területi beosztást, illetve eldönteni a megye-régió kérdést. Mindenesetre jogos megállapítás: „el kellene végre dönteni, hogy milyen szerepet akarunk betölteni a kistérségekkel...” (Szörényiné Kukorelli 2001, 82).

Ma még eléggé nyitott kérdés, hogy a kistérség illeszkedni fog-e a területi irányítás (ezen belül a területi közigazgatás) rendszerébe, és ha igen, hogyan. A kutatási eredmények jelentős része azonban kisebb-nagyobb határozottsággal a szerves beépülés (illetve mint a rendszerbe illeszkedő alsó-középszint létesítése) mellett képvisel fontos érvet. A kistérségi rendszer tényleges fejlődése is ebbe az irányba mutat. A Központi Statisztikai Hivatal 1993-ban 138 statisztikai kistérséget alakított ki. A területfejlesztésről és -rendezésről szóló 1996. évi XXI. törvény legalizált jogi, szervezeti formát adott a korábbi kistérségi szerveződéseknek („területfejlesztési önkormányzati társulás”). A kistérségi beosztást a KSH – egyeztetve az érintett helyi önkormányzatokkal és más szervezetekkel – 1997-ben módosította; a rendszer jelenleg 150 kistérséget foglal magába (Faluvégi 2001). A felülvizsgálat során nemcsak a területfejlesztési társulások közeledtek a statisztikai kistérségekhez, hanem mód volt ez utóbbiakat is – indokolt esetben – a meglévő társulásokhoz igazítani (Faluvégi 2001). Az intézményesülés folyamatának megnyilvánulása, hogy jelenleg a kistérség részben kihelyezett államhatalmi, -igazgatási, szolgáltatási funkciók színtere; megfigyelhető a „menedzser” típusú tevékenységek (okmányirodák, biztosítók fiókirodái stb.) statisztikai kistérségeket követő szervezése (Faluvégi 2001).

A kistérségi nagyságrendű területi integrációk regionális irányításban való alkalmazásának előzményeit, továbbá a kistérségkutatás néhány jelentős eredményét azért tekintettük át, hogy – a várható igények oldaláról – megalapozzuk törekvésünket a kistérségi szintű (területi) irányítás egyes módszereinek kutatására. A tapasztalatok igazolják, hogy a kistérség (és a történelem folyamán alkalmazott többi azonos nagyságrendű térségi kategória) olyan rendszer, amelynek léte jól körvonalazható reálfolyamatokban (kapcsolatrendszerben) ölt testet, emellett azonban szabályozási folyamatokkal (funkcióval) is felruházható. A tárgyalt térségi kategória történelmi létének zömében rendelkezett ez utóbbiakkal (is); a területi egységet (integrációt) az utóbbi 15–20 évben azonban megfosztották szabályozási folyamatától. Az alulról megindult újraszerveződés is bizonyítja, hogy a területi irányítás ezen a szinten is nehezen nélkülözhető. A szabályozási folyamatok lehetnek alkalmiak (rövid távon érvényesülők, kevés tényezőre kiterjedők) vagy átfogóak (hosszú távon érvényesek, minden jelentős kistérségi szintű reálfolyamatra hatóak). A tartós, átfogó szabályozás feltétele a kistérség intézményesülése (Szörényiné Kukorelli

2000); a jelenlegi fejlődés ebbe az irányba mutat, ami fogadókészséget jelenthet az irányítás módszertanát megalapozó kutatások számára is.

A vizsgálat célja és modellje

Mindenekelőtt a területi (regionális) egyensúly fogalmát kell definiálnunk. A területi egyensúlyi növekedés – klasszikus értelmezés szerint – közgazdasági kategória. Akkor valósul meg, ha a gazdaságilag kevésbé fejlett területek (kistérségek, régiók stb.) gyorsabb ütemben növekszenek, mint a fejlettebbek (illetve az átlag); ennek következtében területi (gazdasági) közelítési (kiegyenlítődségi) folyamat tapasztalható, természetesen a gazdasági fejlettségi színvonal tekintetében. A területi egyensúlyi növekedés tehát a gazdasági szerkezet meghatározott tényezőcsoportjaira alapozódik, és azok horizontális különbségeit befolyásolja. E kategóriából levezethető a *horizontális egyensúly* fogalma, amely a gazdaságiakon kívül más tényezőkre is kiterjeszhető, és leegyszerűsítve a vizsgált tényezők (tényezőcsoportok) területi egységek közötti relatív különbségeire koncentrál. A vázolt egyensúlyi növekedés előmozdítása nemzetközileg a legáltalánosabb területfejlesztési preferenciák közé tartozik.

Nem kevésbé fontos azonban a *vertikális egyensúly* kategóriája sem, amely a területi szerkezet tényezőinek viszonyát az előbbtől eltérő szemléletben értelmezi. Ez a közelítés abból indul ki, hogy valamely területi egységen (kistérségen, régió stb.) belül, illetve annak különböző pontjain az eltérő eredetű és tartalmú szerkezeti tényezők mennyiségileg meghatározzák egymást; ennek megfelelően jöhetnek létre lokálisan működő, harmonikus társadalmi-gazdasági rendszerek. Az említett mennyiségi viszonyok, mint vertikális egyensúlyi követelmények természetesen időről-időre átalakulnak a társadalmi-technikai modernizáció folyamatában. A vertikális területi egyensúly vizsgálata kiterjed – az anyagi szférában – a természeti, a művi környezet, továbbá a társadalom és a gazdaság tényezői közötti lokális és térségi kölcsönhatásokra, az életmódra, és a nem anyagi tényezőcsoportok közül az értékrendre és az eszmerendszerre. A társadalmi-gazdasági élet helyi és térségi viszonyait ugyanis a jelzett anyagi tényezők mellett a nem anyagiak is meghatározzák; így a vertikális egyensúlyi viszonyokat hét tényezőcsoport lokális kölcsönhatásaként definiáljuk (természeti környezet – művi környezet – társadalom – gazdaság – életmód – értékrend – ideológia) (Bartke 2001). A területfejlesztési politikák a vertikális egyensúlyi viszonyokat, illetve az ilyen egyensúlyhiányokat nem veszik kellő határozottsággal figyelembe, ami a területi szerkezet gyakori torzulásához vezetett és vezet.

Három kistérség példáján kísérletet teszünk a területi egyensúlyi viszonyoknak a korábbiaktól részben eltérő szemléletű vizsgálatára, a hangsúlyt a vertikális elemzési irány kiemelésére fektetve. Ez nem azt jelenti, hogy több tényezőt vonunk be a vizsgálatba, hanem azt, hogy az eddigiekhez képest új szempontból is megközelítjük az összefüggéseket. Bizonyítani kívánjuk, hogy a vertikális egyensúlyi viszonyok feltárása és elemzése gazdagíthatja a fejlesztési célok meghatározásának kuta-

tási hátterét. Munkánkban tehát törekedtünk mind a horizontális, mind a vertikális irány vizsgálatára; a súlyt az utóbbira, valamint a kettő kombinálására helyezve.

Néhány tartalmi, módszertani kérdés

Kistérségekre kiterjedő vizsgálat esetében a társadalmi-gazdasági helyzetet (állapotot) jellemző mutatószámok az adott kistérséghez tartozó településekre külön-külön, valamint a kistérség egészére, összefoglalóan állhatnak rendelkezésre. A települési és a kistérségi szintű, azonos tartalmú mutatószámok között az aggregátság eltérő foka csak formai különbség. Ennél fontosabb, illetve érdelemes differencia a mutatószámok által jelzett társadalmi-gazdasági folyamatok tartalmában lehet, nevezetesen abban, hogy az adott mutatószám, lényegét tekintve, milyen területi egységre értelmezhető.

Ha abból indulunk ki, hogy a különböző társadalmi-gazdasági folyamatokra jellemző térbeli kiterjedés, azok belső sajátosságai miatt eltérő lehet, akkor különbséget kell tennünk a csak vagy elsődlegesen települési, másrészt az elsődlegesen kistérségi szinten értelmezhető mutatószámok között.

A kijelölt vizsgálati szférában közvetlenül (elsődlegesen) kistérségi szinten értelmezhető (vizsgálandó) folyamatok (mutatószámok) – egyebek mellett – a következők:

- Településsűrűség
- A városodás foka
- A munkanélküliséggel kapcsolatos mutatók (foglalkozási egyensúly)
- 1 km²-re jutó vállalkozások száma
- Az iparosodottság mutatói
- A jövedelemszint mutatói (adóköteles jövedelem stb.)
- Középiskolai tanuló 1000 lakosra
- Felsőoktatási intézmények nappali tagozatos hallgatói 1000 lakosra
- Működő kórházi ágy 10 000 lakosra

Az előző, társadalmi-gazdasági állapotokat, folyamatokat jelző mutatószámok egy része formálisan is csak kistérségre értelmezhető (mint pl. a településsűrűség), más részük olyan intézmények (ellátó stb.) tevékenységére vonatkozik, amelyek az igénybevétel gyakorisága és egyéb tényezők miatt településenként általában nem, csak több település együttes ellátására létesíthetők. A vázolt modell továbbá feltételezi a népesség megfelelően nagy településközi mobilitását (amely a közlekedési szolgáltatás adekvát színvonala mellett érhető el); ennek következtében egyes társadalmi-gazdasági folyamatok nem a településszintű egyensúly tényezői. Tárgyi értelemben az ipar és egyes anyagi szolgáltatások többnyire magántulajdonú létesítményei generálják ezeket a folyamatokat. Következésképpen hasonló megítélés alá esnek ama mutatószámok is, amelyek az előbbiekkal szoros kapcsolatban vannak (munkanélküliség, jövedelemmutatók stb.).

A kistérségi szintű reálfolyamatok léte elméletileg indokoltá teszi, hogy azokkal területi kiterjedésben összhangban levő, irányítási intézményi keret működjék, hozza meg a megfelelő fejlesztési stb. döntéseket. Ebből adódó követelmény, hogy

a kistérség választott testülettel stb. rendelkező közigazgatási egység legyen. Így elláthatná a kistérség folyamatos érdekképviseletét, általa az szervezen illeszkednék a területi tervezés rendszerébe. Az irányító testület a települési szintet meghaladó közös ügyekben saját fejlesztési stb. preferenciákat, prioritásokat alakíthatna ki és érvényesíthetne, beépíthetné azokat rendszeresen készítendő fejlesztési koncepciójába, programjába. Az országnak a KSH által kidolgozott kistérségi beosztása alapként elfogadható, ismételt felülvizsgálatára azonban szükség lehet, pl. olyan szempontból, hogy a kistérségek (legalábbis közelítően) egész munkaerő-vonzáskörzeteket foglalnak-e magukba. A kistérségi egyensúlyvizsgálathoz elsődlegesen a Központi Statisztikai Hivatal publikált adatait használtuk fel. Tekintettel azonban arra, hogy vizsgálatunk túlmegegy a területi szerkezet általában számításba vett anyagi tényezőin, pótlólagos információkat kellett szereznünk az emberek magatartását befolyásoló szellemi motívumokról (értékrend stb.) is. Ezt úgy oldottuk meg, hogy előre megszerkesztett kérdőív alapján interjút készítettünk (egyetemi hallgatók bevonásával) az adott kistérséghez tartozó települések önkormányzatának egyes vezetőivel. További módszertani sajátosság, hogy az egyensúlyt, mint szerkezeti tényezők, folyamatok közötti kapcsolatot, annak mennyiségi megjelenését (mutatószámát) általában viszonylagosnak tekintjük; az adott megyei és az országos átlaghoz viszonyítjuk. Megfelelő adatok birtokában pontosabb mérés és abszolút értelmezés is lehetséges (pl. ha a lakásellátottságot a lakások és a háztartások számának viszonyán mérjük stb.).

Az első közelítés eredményei kistérségenként

A balassagyarmati kistérség egyensúlyi viszonyai

Kistérségi szinten

A balassagyarmati kistérség Nógrád megye területének valamivel több, mint egyötödét foglalja el, az ország területéből 0,6%-kal részesedik. Ez utóbbi azt jelenti, hogy (150 statisztikai kistérséggel számolva) kb. átlagos kiterjedésű egység. Lakónépessége a megyei lakónépesség közel egyötödét teszi ki, az országosnak 0,4%-a. Népsűrűsége a megyei átlagtól kisebb, az országostól nagyobb mértékben marad el (az utóbbinak mintegy háromnegyede). A kistérséget 28 közigazgatási település alkotja, ezek átlagos népességszáma másfélezer fő, ami a megyei átlag kb. 90, az országos átlag nem egészen 50%-ának felel meg. Jellegzetesen kistelepülés, egy városi rangú településsel (Balassagyarmat), amely történelmi múltú kisváros és a kistérség központja. A vizsgált területen belüli elhelyezkedése periférikus, a kistérség északi peremén, az országhatár mellett található. Ez azonban nem veszélyezteti elérhetőségét (feltételezve a közlekedési infrastruktúra megfelelő kiépítettségét), mivel egyetlen település sincs a központtól 30 km-nél távolabb.

A kistérség népessége és területe közötti egyensúly romló tendenciát mutat; a rendelkezésre álló, változatlan nagyságú területet csökkenő lélekszámú népesség veszi

igénybe. Ugyanakkor a keletkező egyensúlyhiány viszonylagos mértéke nem éri el a megyei és az országos szintet sem (azoknak 60, illetve 75%-a). Ebben az esetben tehát a változás átlagosnál alacsonyabb mértéke relatíve pozitív irányzatot jelez. A romló egyensúly domináns tényezője (főként a születésekhez viszonyítva) a halálozások magas aránya. A népesség és a terület közötti viszony (egyensúly) fontos mutatója a népsűrűség, amely a népesedés jelzett folyamatai miatt ugyancsak romlik (csökken); sajátos kapcsolatot fejez ki a településsűrűség és a városodás mutatója, mint amelyek a népesség területen belüli megoszlását jelzik. Ez utóbbiak viszonya a vizsgált egyensúlyi mutatókhoz ugyan nem elhanyagolható, mégis másodlagos, mivel alakulásukban sajátos tényezők játszzák a fő szerepet (természeti adottságok, gazdasági szerkezet stb.) Ugyanakkor a kistérvalas településszerkezetben a természet és a társadalom egyfajta egyensúlya is kifejeződik.

Foglalkoztatási egyensúlyon – az egyik megközelítés szerint – a munkaerő iránti kereslet és a munkaerő-kínálat viszonyát értjük. Az egyensúly-hiány mérésére közelítő mutatószámként a gyakorlatban jól alkalmazhatjuk a munkanélküliek számát, arányát, valamint az ezekhez kapcsolódó más jelzőszámokat (*1. táblázat*). A foglalkoztatási egyensúly tipikusan kistérségi kategória, települési szinten (főként a kis- és az aprófalvak esetén) nehezen értelmezhető. A balassagyarmati kistérség foglalkoztatási helyzetét 7,5%-os egyensúlyhiány jellemzi (vagyis 100 munkaképes korú állandó lakosból 7–8 fő a regisztrált munkanélküli). Ez az arány jobb a megyei és rosszabb az országos átlagnál. Olyan következtetés is adódik, hogy a kistérség kedvezőtlen foglalkoztatási lehetőségekkel rendelkező régióban helyezkedik el (Észak-Magyarországon a foglalkoztatási egyensúlyhiány 10,3%-os), és a tágabb (regionális, megyei) környezethez képest kedvezőbb helyzetben van. Hasonló arányok mutatkoznak a tartós munkanélküliek, valamint a munkanélküliek jövedelempótló támogatásában részesülők fajlagos számának megyei, illetve országos összehasonlításában. Ez utóbbiak tehát megerősítik az elsődleges mutatók által rajzolt képet.

A kistérség területi *gazdasági* (vállalkozási) *egyensúlyának* mutatói viszonylag kedvezőtlenek. Ez elsősorban a területi egységre (1 km²-re) vonatkoztatott vállalkozások esetében tűnik ki, ahol az egyensúlyi mutató értéke nem éri el az országos átlag 50%-át sem. Lényegesen kedvezőbb a népességszámra vetített arány, ahol az egyensúlyhiány megyei összehasonlításban kb. 4%-os, az országhoz viszonyítva azonban itt is meglehetősen magas, több mint 30%-os. A terület, illetve a népességszám szerint értelmezett mutatók eltéréseit az egyik alapvető egyensúlyi jelzőszám, a népsűrűség relatív különbségei magyarázzák. Ez a kép, kiegészítve az egyéni vállalkozások népességszámra vetített viszonylagos mutatóival, arra utal, hogy a kistérségnek a vállalkozások által képviselt gazdasága nagyobb arányban szerveződött a helyi szükségletek kielégítésére, mint az összehasonlítást szolgáló területek. A vizsgált térség kisebb gazdasági nyitottsága a területi munkamegosztásba való gyengébb bekapcsolódással jár együtt, és kedvezőtlen következményei a jövedelmi viszonyokban is kifejezésre jutnak. E következtetést megerősítik az iparosodottság vizsgált mutatói; ezek szerint az ipari foglalkoztatottak számának, illetve az ipari termelőeszközök bruttó értékének (térségenkénti) viszonya relatív tőkehiányra utal.

A gazdaságszervezeti egyensúly elsődlegesen ugyancsak kistérségi szinten értelmezhető, jóllehet bizonyos sajátosságai az egyes települések vagy azok kisebb csoportjai szintjén is megjelenhetnek és tanulmányozhatók.

A *jövedelemszint*, mint a gazdaságot szintetikusán jellemző *egyensúlyi mutató* itt szoros kapcsolatban áll a foglalkoztatási egyensúllyal; ezért is kistérségi szintű jelzőszám. Mérésére vizsgálatunkban a lakosságra jutó adózók számát, valamint az egy főre jutó személyi jövedelemadó-alapot és személyi jövedelemadót használtuk fel. Az adatok megerősítik a foglalkoztatási és a vállalkozási egyensúly elemzésekor tett megállapításainkat, tekintve, hogy – egyik oldalról – mindhárom alkalmazott jövedelemmutató eléri, illetve meghaladja a megyei átlagot, – másik oldalról – az egy főre jutó személyi jövedelemadó-alap és személyi jövedelemadó lényegesen az országos átlag alatt marad. Az adatok összehasonlításából az is kitetszik, hogy az egy főre jutó kistérségi nettó jövedelem jelentősen meghaladja a megyei szintet, de elmarad az országostól.

A *természeti, a művi és a társadalmi környezet viszonyát (egyensúlyát)* a lakás- és a közművi ellátottság egyes adatainak a felhasználásával vizsgáltuk. Ez az egyensúlyi viszony települési és kistérségi szinten is értelmezhető, mivel alapellátási mutatókra épül. A lakásellátottság relatív mennyiségi viszonyait tekintve kismértékű egyensúlyhiány mutatkozik (a 100 lakásra jutó lakosok száma néhány %-ponttal haladja meg a megyei és az országos átlagot). Mind a vízhálózati, mind a csatornahálózati bekapcsoltságot tekintve – megyei szinten – kedvező a kistérség helyzete, elmaradás országos összefüggésben tapasztalható (különösen, ha a közüzemi szennyvízhálózatba bekapcsolt lakások arányát tekintjük). A felhasznált víz és az elvezetett szennyvíz között igen nagy egyensúlyhiányt sejtet az 55,4%-os közműölő. Kistérségi szinten nem tudjuk értelmezni a szennyezés mértékét, mivel nem ismerjük a tisztított szennyvíz mennyiségét. Településszinten más a helyzet, ott a szennyvíz elvezetése korrekt egyensúlyi viszonyt fejezhet ki a természeti környezet és a társadalom vízszennyező tevékenysége között. A csatornahálózat ugyanis áthelyezi a szennyvizet, a kistérség egyes részein javítja, másutt viszont rontja az egyensúlyi állapotot.

A természeti, a művi környezet és a társadalom egyensúlyi viszonyát természetesen számos más tényező is befolyásolja; itt csak néhány jellemző folyamatot, illetve mutatót emeltünk ki. Ezek szerint a művi környezet egyes elemeinek alacsony fokú kiépítettsége erőteljesen rontja a társadalom és a természeti környezet közötti egyensúlyt.

Az anyagi-kulturális ellátottság kutatásunkban vizsgált jelzőszámai lényegében a *társadalom és a művi környezet* („lakossági infrastruktúra”) egyfajta mennyiségi kapcsolatrendszerét fejezik ki. Az egyensúlyi mutatók viszonyítási alapja tehát a népesség száma. Ezek a kapcsolatok döntően alapellátottságot fejeznek ki, és mint ilyenek, települési és kistérségi szinten is értelmezhetők. Néhány eset képez kivételt (középiszkolai, kórházi ellátottság), amelyek kistérségi szintű folyamatok.

A társadalom és a művi környezet („lakossági infrastruktúra”) közötti egyensúlyi viszonyok általánosságban kiegyenlítetteknek tekinthetők azzal, hogy egyes intéz-

ményeknél viszonylagos kapacitáshiány, másoknál relatív felesleg tapasztalható. Így pl. kiugróan nagy a kapacitáshiány a kereskedelmi férőhelyek 1000 lakosra jutó számát tekintve. Érzékelhető kapacitásfelesleg mutatkozik az óvodai és az általános iskolai férőhelyekben. A működő kórházi ágyak 10 000 lakosra jutó száma mind a megyei, mind pedig az országos átlagnak kb. két és félszerese, ami elméletileg igen nagy kapacitásfelesleget valószínűsít a vizsgált kistérségre vonatkoztatva. Nem zárható ki azonban, hogy a kórházi vonzáskörzet túlterjed a kistérség határain. Ebben az esetben a kórházi szolgáltatások egyensúlyi vizsgálatát a tényleges vonzásterületre indokolt elvégezni. A középfokú oktatást tekintve is kedvező egyensúlyi helyzetet jelez, hogy a középiskolai tanulók 1000 lakosra jutó száma közel 50%-kal meghaladja a megyei átlagot, és számottevően több az országos átlagnál is. Meg kell azonban jegyezni, hogy a vizsgált ellátottsági mutatók mennyiségi összefüggéseket fejeznek ki, a minőségi viszonyok feltárása további, mélyebb kutatásokat igényel.

Az eszmék, az értékek, az életmód (egyensúlyi) viszonyát meghatározó néhány motívum a következő: A kistérség népességének kb. 88%-a magyar nemzetiségű. A cigány etnikum aránya általában 10% alatt marad, csak néhány településen magasabb ennél.

A lakosság többsége (mintegy 90%-a) – a helyi interjúk alapján becslve – római katolikus vallású. A kisebb felekezetekhez tartozók közül az evangélikus hívek főként a szlovák nemzetiségű népességből kerülnek ki.

A lakosság 90–95%-a kistérségi lakóhelyét állandónak tekinti, lelassult a népesség városok közötti áramlása. Balassagyarmat körül szuburbán övezet van kialakulóban, erősödőben.

Az értékrendet illetően elsőbbséget élvez a jövedelem növelése a környezeti értékek megóvásával, a szabadidő kiterjesztésével stb. szemben. Ez annak ellenére sem meglepő, hogy a kistérség lakosságának átlagos jövedelmi viszonyai érzékelhetően kedvezőbbek, mint a megyei viszonyok. Ugyanakkor követendő mintának vélhetően nem a depresszióból kilábaló Észak-Magyarországot, hanem a viszonylag közeli Budapestet (illetve az országos szintet) tekintik, történelmi hagyományaik és társadalomszerkezeti okok miatt is. Erre utal az is, hogy szeretnék a kistérség, illetve egész Nógrád megye Közép-magyarországi régióhoz csatolását.

A megszerzett jövedelmek felhasználásának preferenciája a jövedelem nagyságától függően változik. A kevéssé tehetős népességi csoportok plusz jövedelmüket a fogyasztás bővítésére fordítják. A magasabb jövedelműek előtérbe helyezik a megtakarítást, illetve a pénz vállalkozásba fektetését vagy banki elhelyezését.

Összegezve: A különböző egyensúlyi szférák közötti kapcsolatrendszerből a következőket emeljük ki: A településszerkezetben kifejeződő (természet és társadalom közötti) egyensúlyi viszony szembevetendő összefüggésben van a gazdaság viszonylagos elaprózottságával, kapcsolatainak az átlagosnál nagyobb arányú helyi jellegével, a piacterület felosztásának sajátosságaival. Ez kölcsönhatást mutat az ipar relatív tökehiányával, az országos átlaghoz képest alacsony jövedelemszinttel; más oldalról viszont a kistérség viszonylag kedvező helyzetben van (a jövedelemmuta-

tókat tekintve) a területi depresszió által nagyobb mértékben érintett (megyei és regionális) környezetéhez képest. A természeti, művi és a társadalmi környezet egyensúlyát nagymértékben rontja az igen tágra nyílt közműöllő és a tisztított szennyvizek feltehetően alacsony aránya. Ez azonban nem helyi, hanem országos jelenség; részben a vízellátás prioritására, részben a lakosság (országosan) alacsony teherbíró képességére vezethető vissza (amennyiben a közművesítés forrását a személyi jövedelmek képezik). Az okok között természetesen előkelő helyet foglal el a nemzetgazdaság korábban alacsony termelékenysége és a folytatott gazdaságpolitika is. A társadalom és a lakossági infrastruktúra („művi környezet”) kapcsolatát viszonylagos kiegyenlítettség jellemzi; az egyensúlyi állapottól való (pozitív, illetve negatív) eltérések részben a helyi sajátosságokra, a fejlesztésekben megnyilvánuló preferenciákra, esetleg egyes funkcióknak a lehatárolt kistérségen átívelő jellegére vezethetők vissza. Kedvezőtlen egyensúlyi viszonyt fejez ki egyik oldalról a természeti adottságokban rejlő idegenforgalmi potenciál, másik oldalról az ezt hasznosítani képes infrastruktúra alacsony kiépítettségi foka.

1. TÁBLÁZAT

*A balassagyarmati kistérség főbb egyensúlyi mutatói
 (The Main Balance Indicators of Balassagyarmat Small Region)*

	Kistérség	% -os arány	
		megyéhez	országhoz
I. KISTÉRSÉGI SZINTŰ MUTATÓK			
1. Népsűrűség (fő/km ²)	81	95,3	75,0
2. Településsűrűség (település/100 km ²)	5,3	106,0	155,9
3. Városok népessége a lakónépességből (%)	42,3	95,1	66,8
4. Munkanélk. %-a	7,5	78,9	121,0
5. 180 napon túli munkanélk. %-a	3,3	73,3	117,9
6. Munkanélk. jöv.pótló támog. (fő/1000 fő)	17	73,9	113,3
7. 1 km ² -re jutó vállalkozás	4	80,0	44,4
8. 1000 lakosra jutó vállalkozás	53	98,1	66,3
9. Ipari alkalm. 1000 lakosra	66	90,4	97,1
10. Ip. term. eszk. bruttó értéke 1000 lakosra	151,8	88,4	48,1
11. 1000 lakosra jutó adózók száma	412	103,5	99,0
12. SZJA alap/fő (1000 Ft)	266,2	108,1	86,3
13. SZJA/fő (1000 Ft)	49,5	110	71,3
14. Középsz. tanuló 1000 lakosra	45	145,2	118,4
15. Felsőokt. int. hallg. 1000 lakosra	–	–	–
16. Működő kórházi ágy/10 000 fő	194	258,7	231,0

II. TELEPÜLÉSI SZINTŰ MUTATÓK			
	Kistérség	% -os arány	
		megyéhez	országhoz
1. Népességváltozás 1000 lakosra	-3,6	60,0	75,0
2. Egyéni vállalkozások 1000 lakosra	37,3	99,5	80,2
3. 100 lakásra jutó lakos	25,8	105,7	104,5
4. Közüzem vízhál.-ba bekapcsolt lakás %-a	87,9	100,8	96,2
5. Közüz. szennyvízhál.-ba bekapcs. lak. %-a	32,5	107,6	66,2
6. Közműolló (%)	55,4	97,2	105,9
7. 100 óvodai férőhelyre beírt gyermek	86	93,5	86,0
8. 1 házirosvra jutó lakos	1714	110,8	115,0
9. 1 osztályba járó ált. isk. tanuló	19	85,0	90,5
10. Kisker. üzlet 1000 lakosra	14	100,0	93,3
11. Keresk. férőhely 1000 lakosra	13	68,4	43,3
12. Személygépkocsi 1000 lakosra	195	103,7	86,7
13. Távbeszélő fővonal 1000 lakosra	306	98,7	85,2

Forrás: Területi Statisztikai Évkönyv 1999 (2000) adatai, illetve azok alapján saját számítás.

Település szinten

Néhány jellemző folyamatot kiemelve, a következő kép rajzolódik ki.

Foglalkoztatás, ingázás, vállalkozások

A kistérség munkaerejét egyre nagyobb mértékben szívja fel a helyi gazdaság. A települési interjúk alapján megállapítható, hogy a megyeszékhely Salgótarjánnak szinte semmilyen gazdasági vonzereje nincs a térségre. A kistérségen belül az ingázás főbb célpontjai a balassagyarmati telephelyű legnagyobb foglalkoztatók, mint az Ipoly Cipőgyár Termelő és Szolgáltató Kft., a klímakompresszorokat gyártó amerikai tulajdonú Delphi-Calsonic Magyarország Kft. és az erdőgazdálkodási termelést folytató Ipoly Erdő Rt. A kistérség déli részén a Bercelen működő, és több mint 600 főnek munkát adó, villanymotor tekerceselő üzemet működtető FHP Motors Kft. a legnagyobb foglalkoztató. A terménybetakarítás időszakában az Ipoly menti mezőgazdasági szervezetekben sokan vállalnak idegymunkát.

Az ingázás kistérségen kívüli fő irányai: Budapest, a rétsági és a gödöllői kistérség. A fővárosban az építőipar a legnagyobb vonzóerő, Budapest gyors elérhetősége a vásárlási szokásokat is jelentősen befolyásolja. A rétsági kistérség munkaerővonzó hatása is jelentős. A vállalkozások 62%-a balassagyarmati székhelyű. Szám szerint legkevesebb vállalkozás Debercsényben működik (mindössze kettő).

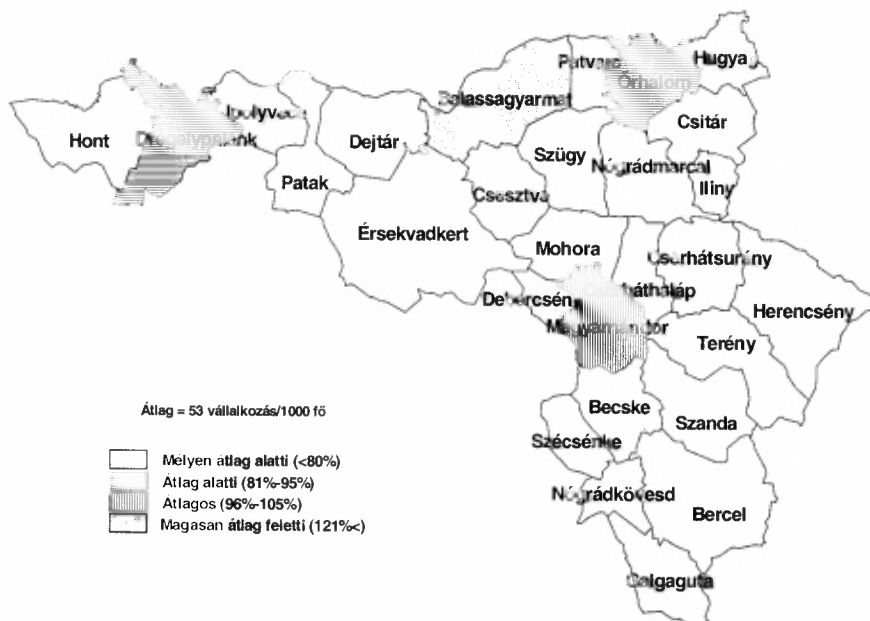
Településszinten vizsgálva a vállalkozások fajlagos (1000 lakosra jutó) számát, jelentős területi aránytalanság (egyensúlyhiány) tapasztalható. Kiemelkedő értéket

mutat Balassagyarmat, ami centrumhelyzetét erősítő tényező. Ezen túl, három település híján, az egész kistérség mélyen átlag alatti szintet jelez; ez a kategória 24 települést átfogó, csaknem összefüggő övezetet rajzol ki a kistérség középső és keleti sávjában (1. ábra). A kép akkor is jellemző, ha tekintetbe vesszük, hogy a vállalkozások nagyságrendileg különbözhetnek, és ezt az eltérést a (fajlagos) szám leplezi. Az itt számításba vett egységek nagyobb hányada ugyanis viszonylag kis létszámú egyéni vállalkozás. Ezzel együtt a foglalkoztatás szintjére korlátozottan lehet következtetni a vállalkozások száma alapján.

A vizsgált terület kiskereskedelmi üzletei ugyancsak meghatározó arányban (65%) koncentrálódnak a kistérség központjában. Balassagyarmat szerepe a fogyasztási cikkek és az élelmiszerek nagy tételű beszerzésében kiemelkedő. Budapest ebben a tekintetben a második helyet foglalja el.

1. ÁBRA

*Az 1000 főre jutó vállalkozások számának alakulása a balassagyarmati kistérségben
(The Number of Enterprises per 1000 Persons in the Balassagyarmat Small Region)*



Forrás: Nógrád megye Statisztikai Évkönyve (2000).

Személygépkocsi-ellátottság

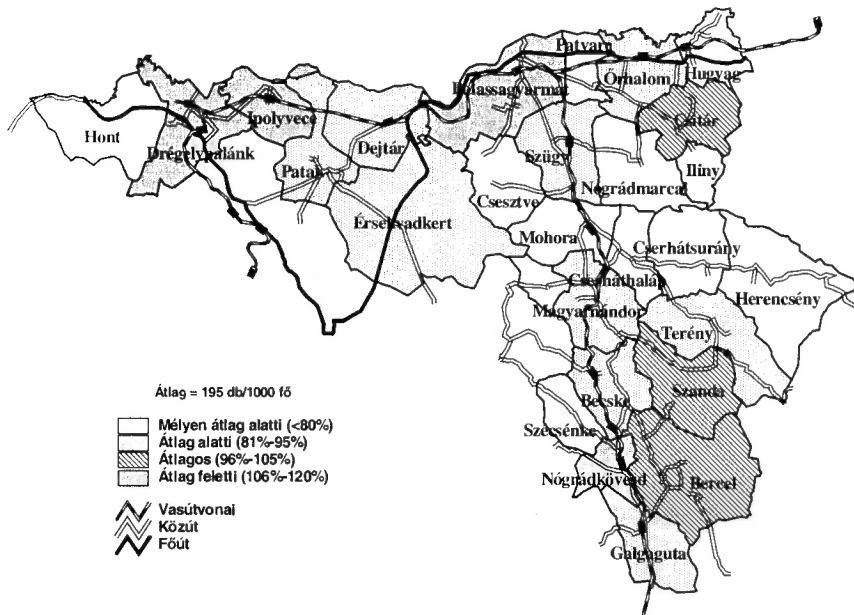
Számottevő településközi különbség (területi egyensúlyhiány) mutatkozik a személygépkocsi ellátottságot tekintve.

Az 1000 főre jutó személygépkocsik száma Balassagyarmaton (229 db) meghaladja a kistérségi 195 db/1000 fős átlagértéket. Átlag feletti, illetve átlagos értékkel rendelkezik még Drégelypalánk, Ipolyvece, Nógrádkövesd, Bercel, Szanda és Csitár (2. ábra). Az ilyen települések – Csitár kivételével – a kistérség Budapesthez legközelebb eső részén fekszenek, a terület nyugati és déli csücskében. E települések lakosai járnak a legnagyobb arányban munkavállalási és vásárlási céllal a fővárosba. A kistérség belső, fő közlekedési útvonalaktól távol eső, 1000 lélekszám alatti apró- és törpefalvai ilyen szempontból hátul kullognak. Csoportjuk szintén jól elkülönül. E települések lakossági mobilitása elsősorban a kistérségi központ irányába jelentős.

2. ÁBRA

Az 1000 főre jutó személygépkocsik számának alakulása
a balassagyarmati kistérségben

(The Number of Cars per 1000 Persons in the Balassagyarmat Small Region)



Forrás: Nógrád megye Statisztikai Évkönyve (2000).

A műszaki infrastruktúra helyzete

A balassagyarmati kistérségben – a közcsatorna és kábeltévé hálózaton kívül – a vonalas műszaki infrastruktúra minden elemét mind a 28 településen kiépítették. A vezetékes elektromos-, gáz-, víz- és telefonhálózat minden településen elérhető, a rákötöttségi arányok azonban eltérőek; döntő mértékben a lakosság jövedelmi vi-

szonyait tükrözik, és a településnagyság függvényeként elemezhető. A víz-, gáz- és telefonellátottság elsősorban az 1000 fő feletti településeken tekinthető jónak. Érsekvadkerten működik a kistérség egyetlen teleháza, információs-szolgáltató főtevékenységgel.

A kistérség településeinek csatornázottsági mutatóiban található a legnagyobb eltérések. Balassagyarmaton 70%-os a csatornázottság; működő szennyvíztisztítóval Balassagyarmaton kívül Szügy és Dejtár községek rendelkeztek 1999-ben.

A kistérség központja körül indult meg először a csatornázás (3. ábra), e területek természetföldrajzi adottságai lehetővé és egyben szükségessé tették a szennyvizek gyűjtését és kezelését. A működő szennyvíztisztítók körül további csatornázási munkák indultak meg.

3. ÁBRA

*A balassagyarmati kistérség csatornázottsági helyzete
(The Development Level of Sewer System in the Balassagyarmat Small Region)*



Forrás: Nógrád megye Statisztikai Évkönyve (2000).

Az öriszentpéteri kistérség egyensúlyi viszonyai

Kistérségi szinten

A kistérség területe 305 km² (ami nagyjából 10 km-es sugarú kör területének felel meg), ezzel Vas megye területének 9, az országának 0,3%-át foglalja el. Az átlagos-

tól (620 km²) messze elmaradó, annak mintegy a felét kitevő kistérség. Lakónépességének részesedése az előbbieknél is jóval kisebb, így népsűrűsége a megyeinek is, az országosnak is töredéke (30, illetve 22%-a) (2. táblázat). A hozzá tartozó települések száma 22; ezek átlagos népességszáma 330 fő. Jellegzetesen törpefalvas terület, városi rangú központ nélkül. A kistérség statisztikai központja Óriszentpéter. E település egyben az őrési táj centruma is. Ugyanakkor a statisztikai kistérség nem foglalja magában az Őrség egészét.

A kistérség területének és népességének viszonylagos egyensúlya rendkívül kedvezőtlen. A népsűrűség a megyei szint alig egyharmada és nem éri el az országos mérték egynegyedét sem. Az egyensúlyhiány tendencia-jellegű erőteljes romlását jelzi a nagy arányú népességvesztés, amely az összehasonlításba vont egységek (megye, ország) hasonló értékének három-négyszerese. E tendencia további tartós folytatódása a kistérség „kiürülésével” fenyeget. Ugyanakkor a népességszámcsökkenés országos folyamat; jószerevel néhány kedvező helyzetben lévő terület, településcsoport (pl. a szuburbanizáció által érintett települések) mentesek ez alól. A vizsgált térség népességvesztésének döntő tényezője a halálozások igen magas aránya, amit a megyei átlagot meghaladó elvándorlás is tetéz. Mindez a korstruktúra torzultságát és annak további torzulását is mutatja (előregedés). Az okok közül most csak a törpefalvas településszerkezetből adódó környezeti hátrányokat emeljük ki.

A foglalkoztatási egyensúly nagy hiányát mutatja a munkanélküliség, főként pedig a tartós munkanélküliség magas aránya, továbbá a munkanélküliek jövedelempótló támogatásában részesülők ugyancsak relatíve nagy száma (2. táblázat). E számok különösen a kedvező gazdasági adottságú vasi térséghez képest kiugróak, ami arra is utal, hogy regionális (megyei) összefüggésben az őriszentpéteri kistérség gazdaságilag hátrányos helyzete jobban kidomborodik, mint országos viszonylatban. A kedvezőtlen képet tovább rontja a nem helyben foglalkoztatott aktív keresők relatíve nagy száma. Jelentős a kistérségen kívülre irányuló ingázás, főként Körmendre és Szentgotthárdra, illetve kisebb mértékben más településekre. Ugyanakkor a beingázás elenyésző mértékű.

A gazdasági (területi) egyensúly fontos tényezője a vállalkozások és a kistérség területének-társadalmának a viszonya. Igen nagy relatív egyensúlyhiány mutatkozik a területegységre vetített vállalkozások számában (amely a megyeinek és az országosnak csupán töredéke); némileg ellentétes kép rajzolódik ki a népességre vonatkoztatott mutatót tekintve, amely lényegesen kisebb egyensúly-hiányt jelez. A látványos ellentmondás oka a kistérség rendkívül alacsony népsűrűsége. A viszonylagos egyensúlyi állapothoz még jobban közelít az egyéni vállalkozások és a lakosság kapcsolata. Az erre vonatkozó jelzőszám mindkét (megyei és országos) összehasonlítást tekintve eléggé kiegyenlített állapotot (90%-ot meghaladó arányt) mutat. Az egyéni vállalkozások relatíve magas aránya az összes vállalkozásban (közel 80%) a gazdaság túlnyomóan helyi jellegét hangsúlyozza. A gazdaság további jelzőszámai közül az ipari alkalmazottak 1000 lakosra jutó száma országos összefüggésben egyensúlyt (sőt bizonyos „többletet”) fejez ki; megyei viszonylatban Vas megye átlagot meghaladó iparosodottsága „értékeli le” a kistérségi szintet.

A *jövedelemszintet*, mint szintetikus gazdasági és *területi egyensúlyi* jelzőszámot a jövedelmi viszonyokra jellemző néhány „részmutató” felhasználásával, mint az adózók 1000 lakosra jutó száma, a személyi jövedelemadó-alap egy főre jutó értéke stb. bizonyos közelítő képet nyerhetünk. Figyelembe véve a kistérség gazdasági szerkezetét, az agrárágazat – megyei és országos összefüggésben is – kiugróan nagy súlyát, továbbá a gazdaság már részben jelzett egyéb sajátosságait, a vizsgált egyensúlyi részmutatók negatív eltérései a viszonyítási alapoktól a gazdaság más állapotjelzői alapján indokolhatónak tetszenek. Ezek is jelzik azonban, hogy a kistérség gazdaságának relatív egyensúly-hiánya regionális (megyei) összefüggésben nagyobb, mint országos összehasonlításban.

A *természeti, a művi és a társadalmi környezet* egyik jelentős *egyensúlyi* kapcsolatszerkezetét fejezi ki a lakás-, valamint a víz- és csatornaellátottság mutatója (2. táblázat).

2. TÁBLÁZAT

Az öriszentpéteri kistérség főbb egyensúlyi mutatói
 (The Main Balance Indicators in the Öriszentpéter Small Region)

	Kistérség	% -os arány	
		megyéhez	országhoz
I. KISTÉRSÉGI SZINTŰ MUTATÓK			
1. Népsűrűség (fő/km ²)	24	30,0	22,0
2. Településsűrűség (település/100 km ²)	7,2	110,8	211,8
3. Városok népessége a lakónépességből (%)	–	–	–
4. Munkanélk. %-a	8,1	188,4	130,6
5. 180 napon túli munkanélk. %-a	3,2	200,0	114,3
6. Munkanélk. jöv.pótló támog. (fő/1000 fő)	19	316,7	126,7
7. 1 km ² -re jutó vállalkozás	1	20,0	11,1
8. 1000 lakosra jutó vállalkozás	55	82,1	68,8
9. Ipari alkalm. 1000 lakosra	70	55,1	102,9
10. Ip. term. eszk. bruttó értéke 1000 lakosra	39,1	7,7	12,4
11. 1000 lakosra jutó adózók száma	417	85,8	100,2
12. SZJA alap/fő (1000 Ft)	231,4	67,3	75,0
13. SZJA/fő (1000 Ft)	38,3	55,3	55,2
14. Középszik. tanuló 1000 lakosra	–	–	–
15. Felsőokt. int. hallg. 1000 lakosra	–	–	–
16. Működő kórházi ágy/10 000 fő	–	–	–

II. TELEPÜLÉSI SZINTŰ MUTATÓK			
	Kistérség	% -os arány	
		megyéhez	országhoz
1. Néességváltozás 1000 lakosra	-17,2	286,7	358,3
2. Egyéni vállalkozások 1000 lakosra	42,5	93,4	91,4
3. 100 lakásra jutó lakos	226	87,6	91,5
4. Közüzemi vízhál.-ba bekapcsolt lakás %-a	95,5	100,2	104,5
5. Közüz. szennyvízhál.-ba bekapcs. lak. %-a	8,0	15,4	16,3
6. Közműöllő (%)	87,5	202,0	167,3
7. 100 óvodai férőhelyre beírt gyermek	81	85,3	81,0
8. I házi orvosra jutó lakos	1219	83,7	81,8
9. I osztályba járó ált. isk. tanuló	14	70,0	66,7
10. Kisker. üzlet 1000 lakosra	13	76,5	86,7
11. Keresk. férőhely 1000 lakosra	95	243,6	316,7
12. Személygépkocsi 1000 lakosra	249	107,8	110,7
13. Távbeszélő fővonal 1000 lakosra	355	103,8	98,9

Forrás: Területi Statisztikai Évkönyv 1999 (2000) adatai, illetve azok alapján saját számítás.

A lakásellátottság, úgy is, mint a kistérség társadalmi, művi és természeti elemei egy csoportjának egyensúlyi jelzőszáma kedvező *mennyiségi* viszonyokat tükröz; 100 lakásra 8–13%-kal kevesebb lakos jut, mint országos, illetve megyei szinten. Ugyancsak kedvező, megyei és országos átlagot meghaladó a közüzemi vízellátás színvonala, mint a természeti, művi és társadalmi környezet viszonyának egy tényezője. Mindezekkel ellentétes azonban, és a vázolt kedvező képet lerontja a csatornaellátottság, úgy is, mint a tárgyalt egyensúlyi viszony egyik minőségi tényezője. A lakások több mint 95%-ában van lehetőség vezetékes hálózatról nyert víz felhasználására; a keletkezett szennyvizet viszont a lakások alig 8%-ából vezethetik el. Ez közel 90%-os „közműöllőt” jelent. A keletkezett szennyvizet – akár helyben marad, akár „elszállítják” – csak kis mértékben tisztítják. Ez főként a természeti és a művi környezet közötti – egyik tényező szerinti – rendkívüli egyensúlytalanságot jelez.

A lakossági ellátottságot, mint a *társadalmi és a művi környezet* (az itt tárgyalt tényezők által jellemzett) *egyensúlyát* tekintve az alapfokú oktatási intézményekben kapacitásfelesleg mutatkozik (mint mennyiségi sajátosság), ami összefügg a kedvezőtlen korstruktúrával. A házi orvosok átlagosan – a megyei és az országos sinthez viszonyítva – kevesebb lakost látnak el; a virtuális kapacitásfelesleget a törpefalvas településszerkezetből adódó többlet munkaráfordítás azonban felemésztheti. A kiskereskedelmi üzlethálózat sűrűsége nem éri el a megyei és az országos szintet; a kereskedelmi férőhelyek 1000 lakosra jutó száma ugyanakkor többszöröse az előzőeknek. A vendéglátás a kistérség egyik profilmeghatározó tényezője lehet. Kistérségi sajátosság még, az előzőekhez csak részben kapcsolódóan, az életkörülmé-

nyek egyes minőségi elemeivel (személygépkocsi, távbeszélő fővonal) való, a vártnál magasabb szintű ellátottság. Ugyanakkor hiányoznak oly tipikus kistérségi szintű intézmények, mint középiskola és kórház.

Az eszmék, az értékek, az életmód (egyensúlyi) kapcsolatára a következő tényezők hatnak:

A kistérség népességének nemzetiségi megoszlását tekintve túlnyomó, sőt szinte kizárólagos a magyarok aránya. A magyarság letelepedése óta őrzi itt lakóhelyét. Az itt élők erős helyi kötődése ma is jellemző. Csupán a cigány etnikum 1%-os részesedése érdemel említést.

A települési önkormányzatok vezetőivel készült interjúk alapján valószínűsíthető, hogy a kistérség népességében a legnagyobb a református felekezethez tartozók aránya (12 településen ez meghaladja az 50%-ot). Emellett azonban hét községben túlnyomóan római katolikus hitűek laknak. Az evangélikusok döntően egy településen, Órimagyarósdon élnek. Az emberek eszmei meggyőződése, hite aligha hat diverzifikálón az értékrendre, részben a társadalmi struktúra viszonylagos homogenitása, részben a rendszerváltozás előtti évtizedek gondolkodást sematizáló törekvései miatt. Mindazonáltal egyes jelekben sajátos értékekre utaló tendenciák figyelhetők meg, nevezetesen a személygépkocsik 1000 lakosra jutó viszonylag magas száma – a szűkös anyagi körülmények között – egyfajta megtakarítási hajlamot jelezhet. Ugyanakkor ebben gazdasági követelmény is megtestesülhet, amennyiben a lakosságnak érdeke fűződik a viszonylag nagy területi mobilitáshoz, pl. a munkahelyek jobb elérése miatt. A jelenség, akármelyik tényezőre vezetjük is vissza, a közlekedési infrastruktúra (mindenekelőtt az úthálózat) fejlesztése iránti igényt is kifejez.

Az életmódra és az értékekre az eszméknél feltehetően nagyobb hatást gyakorolnak a szűkös gazdasági körülmények, mint pl. az alacsony személyi jövedelmek, részint a munkanélküliek magas aránya, a jövedelempótló támogatások igen nagy szerepe, az agrárgazdálkodás kedvezőtlen természeti és anyagi feltételei stb. miatt. A lakosság értékrendjében a legnagyobb súllyal a fogyasztás növelése és az anyagi tartalékok képzése jelenik meg, és háttérbe szorul a pihenés, az üdülés, az utazás. Az alacsony jövedelemszint kedvezőtlenül befolyásolhatja a természeti környezethez való egyéni és kollektív viszonyt, jóllehet – részben a gazdaság fejletlensége miatt – a környezetszennyezés problémája, a szennyvíztisztítási gondokon túl még nem mélyült el.

Összegezve: Az őriszentpéteri kistérség gazdasági helyzete – a vizsgált egyensúlyi mutatók alapján – lényegesen rosszabb, mint regionális (megyei) környezetéé, és országos összefüggésben vizsgálva is kedvezőtlen. Kifejezi ezt a foglalkoztatási szerkezet jellege, a kistérségi ipari bázis fejletlensége. Kiegészítő gazdasági profilnak tekinthető az idegenforgalom által igényelt szolgáltatás. Ennek fajlagos kapacitásai az összehasonlításhoz vett területének többszörösét jelentik, ugyanakkor a kapacitások kihasználása alacsony fokú. A kereskedelmi szálláshelyek 1000 lakosra jutó vendégéjszakáinak száma alig éri el a kettőezretet, ami a megyei értéknek kb. 70%-a, és csak az országos átlagot haladja meg, mintegy 15%-kal. Ez azt jelenti, hogy az

idegenforgalmi szolgáltatás – a vizsgált időszakban – igen nagy kapacitástartalékok mellett csak korlátozott szerepet játszott a gazdasági (jövedelemszerzési) tevékenység során. Az őriszentpéteri kistérség struktúrameghatározó sajátossága tehát a helyi gazdaság viszonylagos gyengesége (ebből következően a jövedelmi viszonyok „nyomottsága”), továbbá a kistérségi funkciót betöltő szolgáltató intézmények hiánya, végül a gyors népességvesztés. Az egyéb egyensúlyhiányok főképpen helyi jellegűek. A vizsgált kistérségi folyamatok a terület periféria-jellegét hangsúlyozzák, ezt erősíti a városi központ hiánya is, ezért a fejlesztési elgondolások kialakítása előtt célszerűnek látszik a kistérség lehatárolásának felülvizsgálata. Ebből a szempontból két tényező esik súlyosan latba: egyrészt a kistérség közelítően sem képez egységes munkaerő-vonzáskörzetet, másrészt természeti tájegységnek sem tekinthető.

Település szinten

A településszintű egyensúlyi viszonyok vizsgálatát illusztrálандó, néhány jellegzetes folyamatot emelünk ki:

Népesedési folyamatok

Az Őrséget az ezredfordulón a „törpefalvas térség” jelzős szerkezettel kell illetnünk, 17 településen ugyanis a lakónépesség-szám nem éri el az 500 főt. A több évtizede tartó népességszökkenés az 1990–1999-es időszakban is folytatódott: 1999 végéig a kistérség népessége az 1990. évi érték 91,9%-ára, 7313 főre mérséklődött. A 91,9%-os átlagot alapul véve 121%, azaz magasan átlag feletti dinamika kizárólag Szaknyér és Ispánk esetében mutatható ki; egyben ez az a két őrségi falu, amelyek lakónépessége nem csökkent, hanem növekedett 1990–1999 között. A többi kistérségi településen a változás főként átlagosnak, illetve átlag alattinak, de egyértelműen negatív irányúnak mondható (4. ábra).

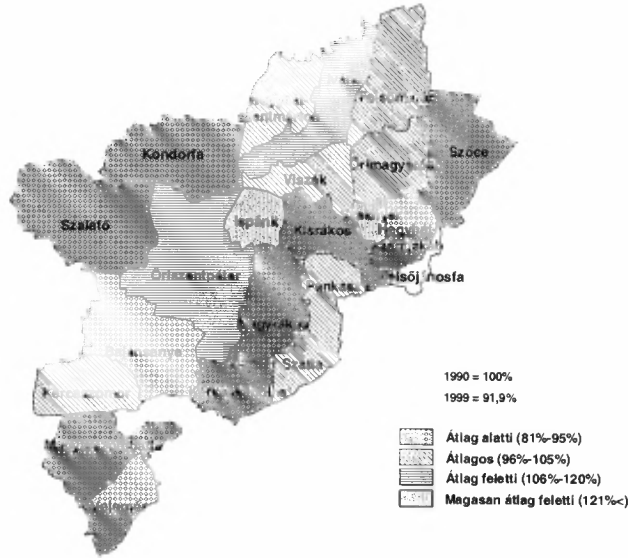
A vállalkozások területi arányai és az inga-vándorforgalom

A vállalkozások 1000 lakosra jutó száma öt településen: Magyarzombafán, Őriszentpéteren, Ispánkon, Hegyházzsentszentjakabon és Őrimagyarósdon haladta meg a kistérségi átlag (55 vállalkozás/1000 lakos) 120%-át. Ugyanakkor 11 községben a mutató értéke az átlag 80%-a alatt maradt (5. ábra). A települési szintű fajlagos adatok egyértelműen horizontális egyensúlyhiányt mutatnak a kistérségen belül. Ebből az is következik, hogy a helyi munkalehetőségeket a települési szintű sajátosságok (potenciálok) megléte vagy éppen hiánya határozza meg.

Magyarzombafán a vállalkozások viszonylag magas számának háttérében az őrségi falu híres kézműves múltja és jelene áll. „A gerencsérak földjén” az 1900-as évek elején 38 fazekas dolgozott, és szinte nem is akadt olyan ház, ahol ne élt volna fazekas. 2000-ben 14 önálló iparendéellyel rendelkező „gerencsér” vállalkozó (mester) folytatta a kézműves hagyományt a településen. A fazekasok és keramikusok helyben is árusítják népművészeti és használati termékeiket, a lakóházak előtt kiállított „gerencsér tárgyak” egyben a község idegenforgalmi vonzó tényezői is.

4. ÁBRA

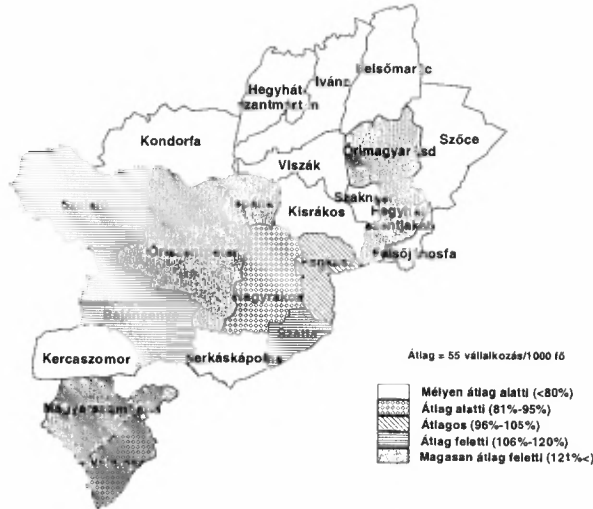
Népesedési dinamika (1999/1990) az őriszentpéteri kistérségben (91,9=100%)
 (The Demographical Dynamics in the Óriszentpéter Small Region)



Forrás: Vas megye Statisztikai Évkönyve (2000).

5. ÁBRA

Az 1000 főre jutó vállalkozások számának alakulása az őriszentpéteri kistérségben
 (The Number of Enterprises per 1000 Persons in the Óriszentpéter Small Region)



Forrás: Vas megye Statisztikai Évkönyve (2000).

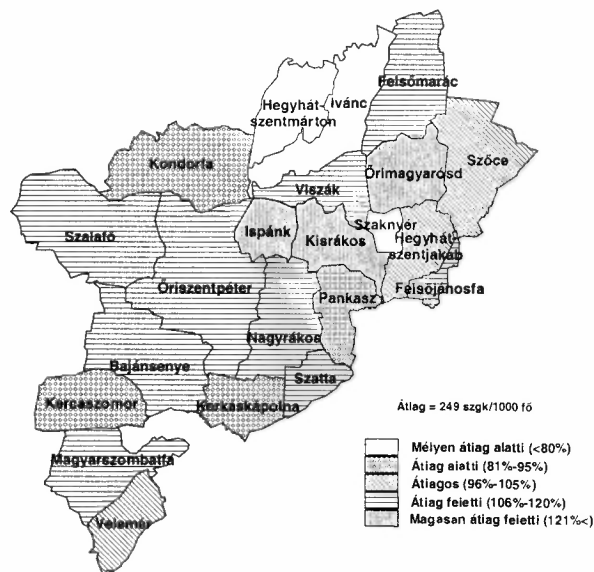
A vállalkozások legnagyobb számban (110) a kistérség központjában, Óriszentpéteren működnek. Ezek közül több szempontból is kiemelkedik az óriszentpéteri cipőgyár. A szombathelyi Sabaria Cipőgyár óriszentpéteri gyár részlege 1970-ben jött létre 70 dolgozóval. Munkahelyteremtő szerepe nélkülözhetetlen volt ezen időszakban, mert a helyi termelőségvetkezzet, az erdészet, a Magyar-szombatfai Kerámiagyár, az Őrségi ÁFÉSZ már nem tudta tovább bővíteni a foglalkoztatást. A jelenleg 100%-ban svájci tulajdonú cég munkaerő-vonzáskörzete kiterjed a kistérség csaknem valamennyi településére. Az inga-vándorforgalmat jellemzi, hogy a 22 településből 20 nettó egyenleget (elingázást) mutat, túlnyomóan a kistérség határain túlra irányulóan. A munkaerő ingázásának intenzitása az Őrségből kifelé erősödött, és még szerteágazóbbá vált a piaccgazdasági átmenet időszakában (Károssy 1988). Szentgotthárd és Körmend mellett Szombathely, Zalaegerszeg, Zalalövő és Csesztreg is egyértelműen az ingázás külső céltelepülésévé vált az ezredfordulóra, a sokrétű munkalehetőségek, az Őrségi átlagnál magasabb munkabérek és a közlekedési kapcsolatok fejlődésének hatására. Az óriszentpéteri kistérség településeinek inga-vándorforgalma egyrészt tehát diverzifikálódott a piaccgazdasági átmenet időszakában, másrészt pedig még inkább eltolódott a külső, azaz a kistérségen kívüli térkapcsolatok irányába.

Személygépkocsi-ellátottság

A személygépkocsik 1000 lakosra jutó számát tekintve az Őrségi települések viszonylagos horizontális egyensúlyt mutatnak.

6. ÁBRA

Az 1000 főre jutó személygépkocsik számának alakulása (Óriszentpéteri kistérség)
 (The Number of Cars per 1000 Persons in the Óriszentpéter Small Region)



Forrás: Vas megye Statisztikai Évkönyve (2000).

A járművek fenntartása és használata a kistérségben szinte létszükséglet minden család számára. A szeres települések térbeli kiterjedése, a helyközi autóbuszjáratok működtetésének gazdaságtalansága stb. ösztönzi a viszonylag magas ellátottságot (6. ábra).

A vasvári kistérség egyensúlyi viszonyai

Kistérségi szinten

A vasvári kistérség területe és népességszáma a kistérségi átlag alatt van (374 km², szemben az átlagos 620 km²-rel, illetve 15 500 fő, kontra 67 ezer fő). Népsűrűsége meghaladja a megyei szint felét és nem éri el az országos átlag 40%-át (3. táblázat). A kistérséghez 23 település tartozik, átlagos népességszámuk 680 fő. Jellegzetesen törpe-aprófalvas terület, egy városi központtal (Vasvár), melynek népességszáma 4700 fő. Ez a teljes lakónépesség kb. 30%-át teszi ki. A városodottsági szint a megyei és az országos átlag fele körül mozog; az előbbit néhány %-ponttal meghaladja, az utóbbitól pedig valamelyest elmarad. A vizsgált terület viszonylag kicsi kiterjedése, a városi központ elhelyezkedése a centrum rövid idő alatti megközelíthetőségét teszi lehetővé a kistérség minden településéből (feltételezve a közlekedési infrastruktúra átlagos szintű kiépítettségét).

A vasvári kistérség területének és népességének relatív egyensúlyi viszonya el-
lentmondásos képet mutat. Egyik oldalról népsűrűsége alig haladja meg a megyei átlag felét, miközben településsűrűsége megközelíti a megyei szintet, így az átlagos településnagyság a megyeinek alig több mint a fele, másik oldalról viszont a népességváltás tendenciái viszonylag kedvezőek, mivel a népességszám csökkenése (1000 lakosra vetítve) lényegesen kisebb volt (1999-ben) mind a megyei, mind az országos átlagnál. Az okok közül ki lehet emelni a megyei átlagot meghaladó élveszületési arányt, az átlagos halálozási rátát és nem utolsósorban a vándorlási különbözet pozitív voltát, vagyis, hogy a kistérségbe szerény mértékű bevándorlás valósult meg.

A foglalkoztatási egyensúly itt vizsgált jelzőszámai egyaránt a kistérség relatíve kedvezőtlen helyzetét mutatják. Az egyensúlyhiány főként a szűkebb (megyei) környezethez viszonyítva jelentős, országos összefüggésben a kép meglehetősen kiegyenlített.

A gazdasági (területi) egyensúly tényezőjeként a vállalkozások területre és népességre vetített értékei egyaránt kedvezőtlenek; a két mutató közötti jelentős eltérés a viszonylagosan alacsony népsűrűsége vezethető vissza; a különbségek ilyen értelemben látszólagosak. A vasvári kistérségben is relatíve magas (közel 80%) az egyéni vállalkozások aránya; amelyek elsősorban a helyi (szükségleteket kielégítő) gazdaság szereplői, bár ezek fajlagos számát tekintve is számottevő egyensúlyhiány mutatkozik mind megyei, mind országos összehasonlításban. Az ipari alkalmazottak 1000 lakosra jutó száma – mint a gazdasági egyensúly egyik tényezője – megyei összehasonlításban igen alacsony, miközben az országos átlagot kis mértékben bár, de meghaladja (3. táblázat). E mutató szerint tehát a kistérség iparosodottsági foka

kissé magasabb az országos átlagnál. Ezzel szemben az ipari termelő eszközök fajlagos bruttó értéke nagy egyensúlyhiányt mutat, mind térségi összehasonlításban, mind az alkalmazottak számához viszonyítva.

A vasvári kistérség *jövedelemszintje* igazodik a gazdaság strukturális sajátosságaihoz, mindenekeelőtt a foglalkoztatási szerkezethez (a mezőgazdaság relatíve nagy súlyához), az ipar helyi jellegéhez stb. Az adózók fajlagos száma (részben a munkanélküliség viszonylag magas aránya miatt) megközelíti az országos szintet, viszont jelentősen elmarad a megyeitől. Ebben összefoglalóan is kifejeződik a térség gazdaságának ama sajátossága, hogy helyzete hátrányosabb regionális (megyei), mint országos viszonylatban. Lényegileg hasonló következtetés adódik a személyi jövedelemadó-alap nagyságát tekintve, jóllehet itt jóval nagyobb az elmaradás a megyei és az országos szinthez képest is, mint az adózók számában. Ez mindenekeelőtt arra utal, hogy a fajlagos jövedelmek sokkal alacsonyabbak a kistérségben, mint az összehasonlítást szolgáló területi szinteken.

A *természeti, a művi és a társadalmi környezet közötti egyensúly* egyik lényegi fokmérője a lakásellátottság. Ennek kistérségi mutatója mennyiségi tekintetben viszonylag kedvező, mivel 100 lakásra kevesebb lakos jut, mint megyei és országos átlagban. Hasonló megállapítás tehető a másik fontos egyensúlyi jelzőszámra, a vízellátottságra (a közüzemi vízvezetékbe bekapcsolt lakások %-os arányára). Ugyanakkor e kistérségben is (az országos és a Vas megyei helyzethez hasonlóan, de fokozott mértékben) a kedvező egyensúlyi tényezők által kirajzolt képet nagymértékben lerontja a csatorna-ellátottság. A közüzemi szennyvízvezetékbe bekapcsolt lakások hányada alig haladja meg a megyei és az országos átlag egynegyedét (3. táblázat).

A lakosság anyagi és kulturális ellátottsága, mint a *társadalom és a művi környezet közötti egyensúly* fontos tényezője nem elégtí ki a relatív egyensúly kritériumait. Egyik oldalról a kiépített kapacitások kihasználása alacsony fokú (mint pl. az óvoda, az általános iskola és a középiskola esetében), másik oldalról az ellátottság relatív szintje kedvezőtlen (mint pl. a kiskereskedelmi üzletek számát, a kereskedelmi férőhelyeket, a személygépkocsi- és a távbeszélő ellátottságot tekintve). Ugyanakkor kirajzolódik a „másodlagos egyensúly” egy sajátos állapota, amennyiben az ellátottság vázolt helyzete bizonyos összhangot mutat a kistérség településhálózati, valamint gazdasági (jövedelmi) viszonyaival. Jelentős hiányosság, hogy a vizsgált terület nem rendelkezik kórházzal, mint kistérségi (vonzáskörzeti) szintű intézménnyel.

Az *eszmék, az értékrend és az életmód* (egyensúlyi) viszonyára ható egyes tényezők néhány eleme a következő:

A kistérség népességének túlnyomó hányada (90%-ot meghaladó része) magyar, egyes etnikumok és nemzetiségek jelenléte nem befolyásolja az említett egyensúlyi kapcsolatok jellegét, minőségét. A vallási (eszmei) hovatartozás sem differenciáló tényező ebben a tekintetben, a népesség kb. 90%-a római katolikus, csak egy-egy településen található más felekezethez tartozók számottevő csoportjai (evangéliku-

sok, Jehova tanúi). A kistérséghez tartozó emberek döntő többsége lakóhelyét állandónak tartja, nem érez motivációt annak megváltoztatására.

A gazdasági tényezőket illető preferenciákat tekintve az emberek általában személyi jövedelmük növelését helyezik előtérbe a természeti környezet védelmével szemben. Ettől eltérő vélemény néhány településen tapasztalható csak. Ezzel ellentmondónak tetszik amaz általános (polgármesterek által közvetített) vélekedés (mint értékrendi elem), miszerint szerencse, hogy a „szocialista iparosítás” hulláma elkerülte a kistérséget, mert így elmaradt az azzal járó környezetszennyezés is. Nincs egyensúlyban ezzel a viszonylag alacsony jövedelemszint és a jövedelmek növelésére irányuló törekvés sem.

A megszerzett jövedelmek felhasználását illetően a megtakarítást (befektetést) helyezik előtérbe a napi fogyasztás növelésével szemben. Ez ugyan – alacsony jövedelemszint mellett – nem tipikus magatartás, azonban saját gazdasági helyzetüket (önerőből) javító szándék és cselekvés fejeződik ki általa.

3. TÁBLÁZAT

*A vasvári kistérség főbb egyensúlyi mutatói
 (The Main Balance Indicators of the Vasvár Small Region)*

	Kistérség	% -os arány	
		megyéhez	országhoz
I. KISTÉRSÉGI SZINTŰ MUTATÓK			
1. Népsűrűség (fő/km ²)	42	52,5	38,9
2. Településsűrűség (település/100 km ²)	6,1	93,8	179,4
3. Városok népessége a lakónépességből (%)	30,3	53,8	47,9
4. Munkanélk. %-a	7,2	167,4	116,1
5. 180 napon túli munkanélk. %-a	2,9	181,3	103,6
6. Munkanélk. jöv.pótló támogat. (fő/1000 fő)	13	216,7	86,7
7. 1 km ² -re jutó vállalkozás	2	40,0	22,2
8. 1000 lakosra jutó vállalkozás	43	64,2	53,8
9. Ipari alkalm. 1000 lakosra	70	55,1	102,9
10. Ip. term. eszk. bruttó értéke 1000 lakosra	89,8	17,6	28,4
11. 1000 lakosra jutó adózók száma	410	84,4	98,6
12. SZJA alap/fő (1000 Ft)	235,1	68,4	76,2
13. SZJA/fő (1000 Ft)	38,5	55,6	55,5
14. Középisk. tanuló 1000 lakosra	12	31,6	31,6
15. Felsőokt. int. hallg. 1000 lakosra	–	–	–
16. Működő kórházi ágy/10 000 fő	–	–	–

II. TELEPÜLÉSI SZINTŰ MUTATÓK			
	Kistérség	% -os arány	
		megyéhez	országhoz
1. Népességváltozás 1000 lakosra	-4,1	66,7	85,4
2. Egyéni vállalkozások 1000 lakosra	33,4	73,4	71,8
3. 100 lakásra jutó lakos	233	90,3	94,3
4. Közüzemi vízhál.-ba bekapcsolt lakás % -a	95,9	100,6	104,9
5. Közüz. szennyvízhál.-ba bekapcs. lak. % -a	13,2	25,4	26,9
6. Közműolló (%)	82,7	191,0	158,1
7. 100 óvodai férőhelyre beírt gyermek	87	91,6	87,0
8. 1 házi orvosra jutó lakos	1295	88,9	86,9
9. 1 osztályba járó ált. isk. tanuló	15	75,0	71,4
10. Kisker. üzlet 1000 lakosra	13	76,5	86,7
11. Keresk. férőhely 1000 lakosra	18	46,2	60,0
12. Személygépkocsi 1000 lakosra	186	80,5	82,5
13. Távbeszélő fővonal 1000 lakosra	302	88,3	84,1

Forrás: Területi Statisztikai Évkönyv 1999 (2000) adatai, illetve azok alapján saját számítás.

Összegezve: A kistérség népesedési mutatói ellentmondások; figyelemre méltó a pozitív vándorlási különbözet. A folyamat tartóssága azonban kérdéses annak tükrében, hogy 10 évre visszamenőleg az éves átlagot tekintve elvándorlás jellemző.

Bizonyos ellentmondás fejeződik ki abban, hogy a kistérség hosszabb távon kedvezőtlen népességet megtartó képessége rossz foglalkozási egyensúly, alacsony fokú vállalkozási hajlam, kedvezőtlen jövedelmi viszonyok, az anyagi-kulturális ellátottságban mutatkozó számottevő egyensúlyhiány stb. mellett valósul meg. A kistérségi szintű szolgáltatások kapacitásai csak részben épültek ki; hiányzik pl. a kórház. Végül a vizsgált egyensúlyi tényezők vizsgálata alapján megállapítható, hogy – hasonlóan az őriszentpéteri kistérséghez – a vasvári kistérség gazdasági helyzete regionális (megyei) összefüggésben kedvezőtlenebb, mint országos összehasonlításban. Különösen gyenge a népesség vállalkozási hajlama, az ipar technikai felszereltsége, ami a helyben működő gazdaság gyengeségére utal. A viszonylag kedvezőtlen jövedelmi kondíciók a gazdaság fejletlenségére vezethetők vissza. A kistérségben működő gazdaság gyengeségét részben a nettó elingázás kompenzálja a jövedelmekre gyakorolt kedvező hatáson keresztül. Különösen erős Szombathely, Kőrmend és részben Zalaegerszeg munkaerőt vonzó hatása. A térség aligha tekinthető egységes munkaerő-vonzáskörzetnek, erősek a perifériára jellemző kapcsolatok. Ez felveti a kistérség lehatárolásának felülvizsgálatát.

Település szinten

E szinten néhány jellemző folyamatot emelünk ki és mutatunk be.

Egyes népesedési tendenciák

1990 és 1999 között a lakónépesség száma kistérségi szinten 94,8%-ra esett vissza. Leggyorsabb ütemben Nagytilaj népességszáma csökkent, nyolc település lakossága átlag alatti, tízé pedig a kistérségi átlaghoz közeli szinten mérséklődött. Két kisebb népességfogyatkozású terület rajzolódik ki: egyrészt a Vasvár – mint központ – közvetlen szomszédságában fekvő falvak övezetei, másrészt – ez ugyan csak három települést érint – a Csehimindszent–Bérbaltavár közötti terület. Népeségyarapodást – igaz ez szerény mértékű – mutató falu négy található a kistérségben.

Az 1960 és 1999 közötti népességváltozást vizsgálva más képet kapunk. Kistérségünkben 1999-ben a lakónépesség az 1960. évinek mindössze az 58,9%-át tette ki. Ehhez a bázishoz viszonyítva (ezt 100-nak véve) 11 település lakossága a 80%-os érték alatt van. Részint összefüggő sávban a D-i és ÉK-i területen helyezkednek el. Csupán három települést találunk (Vasvár, Rábahidvég és Püspökmolnári) a kistérség ÉNy-i részén, amely a 121% feletti kategóriába esik (7. ábra). Megjegyzendő, hogy ezekben is mintegy 25–30%-os fogyás figyelhető meg a közel 40 év alatt!

7. ÁBRA

Népességi dinamika (1999/1960) a vasvári kistérségben (58,9=100%)
(Demographical Dynamics of the Vasvár Small Region)



Forrás: Népszámlálási adatok és Vas megye Statisztikai Évkönyve (1999).

A két időszak népesedési folyamatait településszinten vizsgálva tehát eltérő összkép rajzolódik ki. Az 1960–1999-es periódust tekintve a kistérség településrendszerét „koncentrált fejlődés” (visszafejlődés) jellemezte. A rendszer csúcspán levő három település népességvesztése a kistérségi átlagnál sokkal kisebb volt, ezzel egyidőben 11 település lakosság száma az átlagosnál jóval nagyobb mértékben csökkent.

A 40 éves időszak utolsó negyedében (1990 és 1999 között) tendenciaváltás következett be. A fejlődési különbségek mérséklődtek, a leggyorsabb relatív visszafejlődés kategóriája lényegében megszűnt (mindössze 1 település tartozott ebbe), és megnőtt a közepes ütemben visszafejlődő települések száma. A folyamat ilyen alakulása a településrendszer bizonyos stabilizálódására hatott, különösen, ha azt is figyelembe vesszük, hogy az utóbbi évtized folyamán a lakosság szám kistérségi szintű visszafejlődése mérséklődött. E változás jelentős részben az 1990. évi rendszerváltásnak, pontosabban az 1990. évi helyi önkormányzati törvény végrehajtásának tudható be. A decentralizált (vissza-)fejlődés javította a településközi (népességi) egyensúlyt is.

A kistérségi településrendszer vázolt (egyensúlyi) fejlődésének fő tényezői a természetes szaporodás, a halálózás, a vándorlási egyenleg stb. mutatóinak vizsgálatával tárhatók fel. Ezek bemutatására jelen keretek között nincs mód.

Foglalkoztatási mutatók

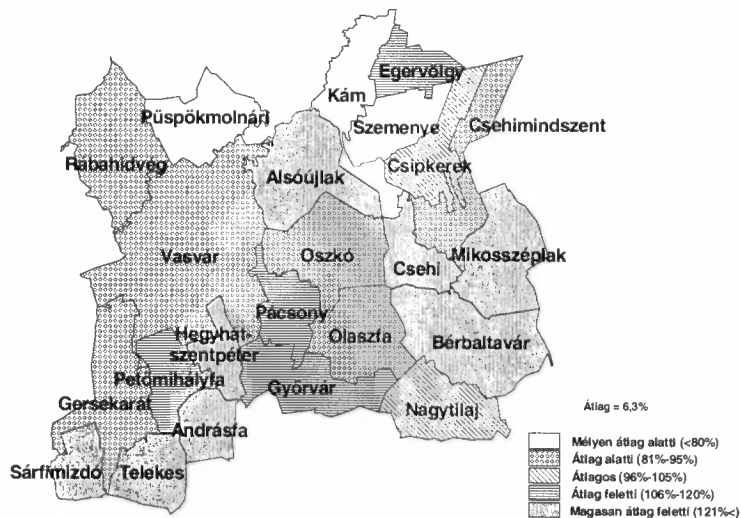
A foglalkoztatási egyensúlyt és annak részmutatóit (munkanélküliség, a vállalkozások száma stb.) általában kistérségi szintű mutatóknak tekintjük (amennyiben persze a kistérség közelítően egész munkaerő-vonzáskörzet). Ugyanakkor a település szintű vizsgálat (ha mód van rá) hasznos rész-összefüggéseket tárhat fel.

A kistérség DNY-i részén, illetve az Alsóújlak–Bérbaltavár tengely mentén a munkanélküliség több mint 20%-kal haladja meg az átlagost, ugyanakkor az É-i – a 8-as számú főút menti – sáv egyes részein viszonylag alacsony (8. ábra). Kám esetében a kedvező fekvésnek (a 8-as és a 87-es út találkozási) jól érzékelhető, pozitív szerepe van a foglalkoztatás alakulásában, hiszen szívesebben települ meg bármilyen vállalkozás egy forgalmas közlekedési csomópontban.

A foglalkoztatottság alakulása szoros kapcsolatban van a működő vállalkozásokkal. Az egyes településeken az ezer főre jutó vállalkozások száma, illetőleg annak a kistérség átlagától való eltérése jellegzetes képet mutat (9. ábra). A legmagasabb érték Vasváron és Csehimindszenten mérhető. Rajtuk kívül Olaszfa az egyetlen település, ahol az átlagot meghaladó értéket jegyeznek. 16 viszont azoknak a településeknek a száma, ahol az ezer főre jutó vállalkozások száma nem éri el az átlag 80%-át, ami látványos „helyi” egyensúlyi problémát jelez. Az összes vállalkozás közel fele (47,2%) a központi településen, Vasváron található, miközben az a kistérség lakosságából 30,1%-kal részesedik. Ez Vasvár központi szerepkörét erősíti.

8. ÁBRA

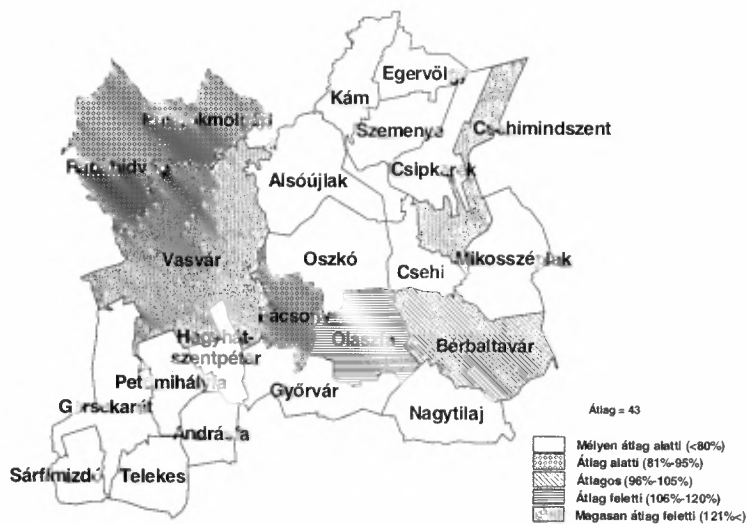
*A regisztrált munkanélküliek aránya a vasvári kistérségben
 (The Share of Registered Unemployment in the Vasvár Small Region)*



Forrás: Vas megye Statisztikai Évkönyve (2000); Vas megyei Munkaügyi Központ tájékoztatása alapján.

9. ÁBRA

*Az 1000 főre jutó vállalkozások számának alakulása a vasvári kistérségben
 (The Number of Enterprises per 1000 Persons in the Vasvár Small Region)*



Forrás: Vas megye Statisztikai Évkönyve (2000).

A vállalkozások magas, illetve alacsony száma összefügg a kor szerinti megoszlással, mindenekelőtt a 18–59 éves, és a 60 éves, vagy idősebb népesség arányával, a vállalkozói kedvvel, és a rendelkezésre álló, a vállalkozásba fektethető tőkével. Az idős népesség arányát tekintve Vasvár (18,3%) a kistérségi átlagnál kedvezőbb mutatóval rendelkezik, ami párosulva a vállalkozások viszonylag nagy számával, legalábbis részben, indokolja a város alacsony munkanélküliségi rátáját. Az ezer főre jutó vállalkozások alacsony száma és a 60 évesnél idősebb lakosság magas aránya közötti összefüggés különösen Nagytilaj, Csipkerek, kisebb mértékben Egervölgy és Hegyhátszentpéter esetében szembeötlő. Települési szinten ugyancsak jól érzékelhető az ezer főre jutó vállalkozások alacsony száma és a kistérségi átlagot meghaladó munkanélküliség közötti kapcsolat Sárfimizdó, Csehi, Alsóújlak, Telekes és Mikosszéplak esetében.

A vázolt összefüggések megerősítik azt a feltevésünket, hogy elsősorban a kistérség keleti és déli területei küzdenek foglalkoztatási jellegű egyensúlyi problémákkal. Az 1960–1999 közötti jelentős népességvesztésget mutató falvak elsősorban ezekben a térségekben találhatók.

A kistérség inga-vándorforgalmi helyzete

A 23 kistérségi település ingázóinak többsége Szombathelyen (Philips, Luk, Siemens, Markusovszky-kórház, MÁV, ÉDÁSZ stb.) talál munkát. Ugyancsak fontos ingázási célpont Sárvár (Flextronics, SágaFood) is. A megyén belül Körmend ugyancsak jelentős munkaerőt vonzó város. A kistérség déli településeiből – Nagytilaj, Győrvár, Andrásfa, Hegyhátszentpéter, Petőmihályfa – jelentős számban Zalaegerszegre mennek munkát vállalni (Zalahús, Ganz, Zalakerámia, Tungstram, Volán és újabban Flextronics). A vállalatok esetenként busszal szállítják dolgozóikat az egyes településekről (pl. Flextronics).

A kistérségen belüli ingázást tekintve Vasvár létesítményeiben dolgozók fele a kistérségből jár be (miközben kb. ezer ember jár el a városból, a munkavállalói korúak közel harmada). A főbb foglalkoztató üzemek közé a Styl és a Richter tartozik, bár említést érdemel az EDS, vagy a Csörnóc-menti Mezőgazdasági Szövetkezet is. A többi település közül alig néhány rendelkezik számottevő beingázással. Ilyen mindenekelőtt Csehimindszent (Póker Jeans), Oszkó (Holzwerk, Stefy), Gersekarát (varroda), Kám (Meindl). Figyelemre méltó, hogy valamennyi példaként felsorolt település alacsony munkanélküliségi rátát mutat.

Az ingázási adatok és irányok vizsgálata megerősíti azt a feltételezést, hogy a szóban forgó terület nem egységes munkaerő-vonzáskörzet, illetve az elingázás mérsékli a helyi munkanélküliséget.

Következtetések a vizsgálati eredmények alapján

Munkánk elsődlegesen módszertani jellegű. Arra törekszünk, hogy bizonyos értelemben újszerű megközelítés és a „hagyományos” módszerek kombinálásával megvizsgáljuk a kistérségek – stratégiai tervezés kiinduló pontjául szolgáló – társadal-

mi-gazdasági állapotának feltárási lehetőségét. Három, viszonylag hátrányos helyzetű térséget választottunk ki, feltételezve a szerkezeti, fejlődési, ellátottsági stb. problémák nagy intenzitását és hasonlóságát. Vizsgálatunk centrumába a kétféle módon értelmezett egyensúlyt helyeztük, mint általunk kiindulónak vélt állapotot. Nem törekedtünk valamiféle tartalmi teljességre; inkább kiemelt példákön, egymással többé-kevésbé összefüggő folyamatcsoportokon keresztül kívántuk az egyensúlyt, illetve az attól való eltérést megragadni. A vizsgálatból levont következtetések is ilyen jellegűek.

A *kistérség kiterjedése* (társadalmi-gazdasági tartalma) és *egyensúlyviszonyai* között szoros kapcsolat van. Elvi követelmény, hogy a kistérség egységes munkaerővonzáskörzet és középfokú ellátási (szolgáltatási) egység legyen. Ennek a kritériumnak (a vizsgált területek közül) leginkább a balassagyarmati kistérség felel meg (az sem teljesen), ennél kevésbé a vasvári és legkevesbé az őriszentpéteri egység. Ez – az utóbbi két esetben – a kistérségi szintű stratégiai tervezés jelentős akadálya.

Mindhárom vizsgált kistérség visszaigazolt néhány – országos szinten is *általánosnak tekinthető* – *súlyos egyensúlyhiányt*. Ezek közé tartozik mindenekelőtt a torzuló korstruktúra, az alacsony születésszám és más tényezők, mint pl. az elvándorlás miatt tapasztalható *népességvesztés*. Ez utóbbi különösen az őriszentpéteri kistérségben rontja igen erőteljesen a népességszám és a terület egyensúlyát. Itt, az általános okok mellett a helyi tényezők is nagy szerepet kapnak, mint a kistérség kiterjedési problémája, a gazdasági bázis gyengesége stb. Ez a gond, mindazonáltal, itt, vagy más esetekben is, helyi intézkedésekkel csak mérsékelten orvosolható; országos beavatkozás (további népesedéspolitikai stb. intézkedés) szükséges a türehetetlenül romló tendenciák mérsékléséhez. Emellett azonban fontos szerep hárulhat (különösen az elvándorlás által sújtott területeken) a gazdaság megerősítésének, progresszív szerkezeti átalakulásának az ösztönzésére.

Az országosan is súlyos állapothoz képest – a balassagyarmati kistérség kivételével – mindkét területen fokozott egyensúlyhiány jellemzi a *szennyvízkezelést* (csatornázás, tisztítás). A közműolló nagysága mind az őriszentpéteri, mind a vasvári kistérségben magasán felülmúlja az ország, illetve megyéjük ilyen jellemzőit. Súlyos a helyzet más környezeti témákat (hulladék-ártalmatlanítás stb.) tekintve is. Ebben az esetben is „külső” beavatkozás szükséges a feladat nagysága és a lakosság alacsony teherbíró képessége miatt.

A *környezeti értékek megóvását* illetően a kistérségek lakossága meglehetősen közböbs, preferencia-rendszerében a környezetvédelem nem foglal el előkelő helyet. Ezt részben a jövedelmi viszonyok nyomottsága, részben a gazdaság szerkezeti sajátosságai magyarázhatják.

A társadalmi felemelkedés kulcskérdése a kistérségek *gazdasági bázisának* megerősödése. E szempontból fontos feltétel a foglalkoztatási egyensúlyi viszonyok javulása. A vállalkozások ösztönzése a jövedelemszint növelésének is egyik tényezője lehet. Ugyanakkor ehhez a népesség bizonyos stabilizálódására (a fiatal korosztály helyben maradása stb.), továbbá megfelelő lakossági magatartásra is szükség van. A megtakarítási hajlandóság jelei a kistérségekben – a viszonylag alacsony

jövedelemszint ellenére is – fellelhetők. A gazdaság fejlődése számára szerény helyi erőforrások rendelkezésre állnak, amelyek „külső anyagi támogatás” révén aktivizálhatók. A kapcsolat kölcsönhatás-jellegű. A gazdasági bázis megerősödése előmozdítja a népesség stabilizálódását, a fejlesztő magatartások erősödését.

Mindhárom kistérséget nettó *elingázás* jellemzi. Ez különösen erős az őriszentpéteri és a vasvári kistérségben. A helyi gazdaság (jövedelemtermelő-képesség) gyengeségét az elingázás mérsékli, potenciális helyi erőforrásnak azonban csak bizonyos megszorítással vehető számításba. A jelentős külső ingázási célpontok (központok) ugyanis a „forrás” településekkel munkaerő-vonzás-körzeteket hoznak létre, így potenciális kistérségi (centrum-periféria) viszony keletkezik közöttük. A vonzásokörzetek kétségtelenül kisebb-nagyobb mértékben átfedhetik egymást; ezzel együtt és ezért is szükséges az érintett kistérségek lehatárolásának a felülvizsgálata.

A vizsgálat során bizonyos *egyensúly-értelmezési* problémák is felvetődtek. Ilyen például az, amikor két jelenséget egyenként kedvezőtlen irányzat (egyensúlyhiány) jellemez; összevetve azokat pedig éppen a két rossznak minősülő tendencia felel meg egymásnak (negatív egyensúly). Ilyen pl. a törpefalvas településszerkezet és a közműves ellátottság alacsony fokának a párhuzama, vagy a településszerkezet és az intézményi ellátottság gyakran kedvezőtlen viszonya stb. Az esetek jelentős részében viszont van egy „harmadik” változó, amely a többivel hasonló tendenciát képvisel, amelynek tükrében azonban a szóban forgó folyamatok egyértelműbben minősíthetők. A felvetett példákhoz kapcsolódóan ilyen a jövedelemszint (mint „független” változó). Ez a településszerkezethöz mobilisabb tényező, és részben „legitimálja” a vele kapcsolatban levő változók egyensúlyának irányát; ha alacsony a jövedelem, akkor részben indokoltan alacsony a közművesítés szintje stb. (feltételezve, hogy a közművesítés stb. forrása a személyi jövedelem). E problémakörbe tartoznak amaz – a hátrányos helyzetű, így a vizsgált kistérségekre is jellemző – esetek, amelyeknél a népesség gyors fogyása és korstruktúrájának átalakulása miatt szabaddá válnak egyes ellátási kapacitások. A statisztika így a helyben maradt népességre vetítve magas fokú ellátottságot mutat ki (amely az egyensúlyi szinttől pozitív irányú, de nem feltétlenül kedvező megítélés alá eső eltérés). Ilyen esetekben további, mélyebb vizsgálat szükséges annak feltárására, hogy a kimutatott magas fokú (mennyiségi) ellátottság milyen minőségi színvonal mellett valósul meg, illetve hogyan hasznosíthatók a kihasználatlan kapacitások (pl. az oktatásban).

A vizsgálat eddigi eredményeinek összefoglalása során néhány „*tervezéstechnikai*” kérdés is felvetődött. Az első ezek közül, hogy a kistérség mint alsó középszint intézményesülése esetén mely folyamatok irányítása kerüljön *kistérségi* és mely folyamatoké *települési hatáskörbe*. Ehhez lényegében az 1., 2. és 3. táblázatban szereplő felosztást ajánljuk, az általunk vizsgált kérdések tekintetében. (A tervezés megalapozásához egyébként további egyensúlyi vizsgálatok is szükségesek kistérségi és települési szinten.) A *stratégiai tervezés* központi feladata a fejlesztési prioritások meghatározása, különös tekintettel a hátrányos helyzetből adódó számtalan követelményre és megszüntetendő egyensúlyhiányra. Kistérségi szinten célszerű

kiválasztani azt az 1–2 független változót, amelyre a fejlődési automatizmusok felépülhetnek (pl. gazdaságfejlesztési célok, törekvések – népességi struktúra). Településszinten a helyi közösség tűzi ki a célokat; gondosan mérlegelni kell a feltételeket és a követelményeket.

Jegyzet

- ¹ A tanulmány OTKA támogatással folytatott kutatás első eredményeit foglalja össze. (OTKA nyilván-
tartási szám: T 035 002 FT2, a téma megnevezése: Kistérségi fejlesztéseket megalapozó egyensúlyi
modellvizsgálat hátrányos helyzetű térségek példáján.) Témavezető: Dr. Bartke István.

Irodalom

- Bartke I. (2001) Területi egyensúlyok. – *Tér és Társadalom*. 1. 25–38. o.
Czira T. (2002) *A balassagyarmati kistérség településeinek egyensúlyi viszonyai*. Kézirat.
Faluvégi A. (2001) A statisztikai kistérségek szerepe a közigazgatásban, a területfejlesztésben és a
statisztikai információrendszerben. – Szigeti E. (szerk.) *Régió, közigazgatás, önkormányzat*. Magyar
Közigazgatási Intézet, Budapest. 301–326. o.
G. Fekete É. (1994) *Kistérségi szerveződések szerepe a területfejlesztésben*. Kézirat.
Kara P. (2001) Kistérségek a közigazgatási térstruktúrában, a nagyrégiók és a kistérségek összefüggései. – Szigeti
E. (szerk.) *Régió, közigazgatás, önkormányzat*. Magyar Közigazgatási Intézet, Budapest. 281–300. o.
Károssy Cs. (1988) Az örségi falvak térkapcsolatainak néhány jellemzője a tömegközlekedés és a
munkaerőingázás vizsgálata alapján. – *A sajtós helyzetű térségek területi- és településfejlesztési prob-
lémai*. MTA RKK– Ts – 2/2 Program Iroda, Pécs–Budapest. 94–100. o.
Nógrád Megye Statisztikai Évkönyve (2000) KSH Nógrád megyei Igazgatósága, Salgótarján.
Szörényiné Kukorelli I. (1997) Fejlesztési koncepciók a kistérségek számára. – *Tér és Társadalom*. 3.
93–100. o.
Szörényiné Kukorelli I. (2000) A kistérségi szerveződések életképessége, a térségmenedzserek szerepe.
– Horváth Gy.–Rechnitzer J. (szerk.) *Magyarország területi szerkezete és folyamatai az ezredfordulón*.
MTA Regionális Kutatások Központja, Pécs. 218–236. o.
Szörényiné Kukorelli I. (2001) Vidékkutatás előzményekkel és tényekkel. – *Tér és Társadalom*. 2.
71–85. o.
Területi Statisztikai Évkönyv 1999. (2000) Budapest, KSH.
Vas megye Statisztikai Évkönyve (2000) KSH VAS megyei Igazgatósága, Szombathely.
Vidéki I. (2002) *A vasvári kistérség egyensúlyi viszonyai településszinten*. Kézirat.
Volter E. (2002) *Óriszentpéteri kistérség*. Kézirat.