

GLOBALIZÁCIÓ ÉS TÉRSÉGI FEJLŐDÉS

(Globalisation and Regional Development)

SZIRMAI VIKTÓRIA – BARÁTH GABRIELLA –
MOLNÁR BALÁZS – SZÉPVÖLGYI ÁKOS

Kulcsszavak:

globalizáció multinacionális vállalkozások társadalmi-gazdasági integráció Székesfehérvár

Az utóbbi néhány év világgazdasági történései a magyar szakemberek figyelmét is a globalizáció folyamatai felé fordították. A globalizáció esetén legtöbbször azonban csak annak gazdasági oldalairól beszélünk, miközben nem, vagy alig ejtünk szót a társadalmi, a politikai és a kulturális hatásokról. Ezért ebben a tanulmányban a globalizáció konkrét térségi társadalmi és gazdasági hatásainak feltárására vállalkozunk. Egy székesfehérvári empirikus kutatás eredményei alapján – és természetesen számos egyéb, hasonló típusú konkrét vizsgálat által feltártak szerint – kísérletet teszünk a globalizáció helyi folyamatainak elfogulatlan elemzésére, a térség fejlődése szempontjából kedvező és kedvezőtlen következmények tisztázására.

Bevezetés

A kelet-közép-európai térségben megvalósult átmenet legsikeresebb települései és régiói a külföldi tőkebefektetések, vagyis a globális gazdaságba való beilleszkedés szerint indultak fejlődésnek, oldották meg korábbi válságaikat. A továbblépés lehetőségei azonban – a globális gazdaság egyre ellentmondásosabb hatásai miatt – igen kétségesnek látszanak. A fejlettebb térségekben, illetve településeken ma az egyik legidősebb probléma a fenntarthatóság biztosítása, az elért gazdasági fejlődés szinten tartása, esetleg növelése, a „hogyan tovább?” kérdése. Ezekben a térségekben az a kérdés is felmerül, hogy lehet-e, illetve kell-e a globális gazdaság törvényei szerint tovább fejlődni? Meg lehet-e őrizni az elért szintet, vagy változtatni kell, más utakat és más modelleket kell keresni? Egyáltalán vannak-e más utak?

A fejletlenebb térségek, a fejlettek perifériái, a hátrányosabb helyzetű mikro-regiók számára azonban másképp merül fel a jövőbeni fejlődés problematikája. Nekik azt kell eldönteniük, hogy milyen stratégiát kövessenek? Kövessék-e a fejlettebb térségekben, és településeken kialakult modelleket, vegyék-e tudomásul az ott kialakult társadalmi és gazdasági veszélyeket, vagy más utat válasszanak? Van-e egyáltalán választási lehetőségük?

Olyan, a tanulmány lehetőségeit természetesen meghaladó kérdésekről van szó, ahol a válaszok a legkülönbözőbb szakmacsoportok együttműködését, számos kutatást, elfogulatlan elemzéseket feltételeznek. Már vannak ilyenek. Az utóbbi néhány év világgazdasági történései a magyar szakemberek figyelmét is a globalizáció felé fordították. A megnőtt érdeklődést mutatja, hogy egyre több új könyv jelenik meg, baloldali, jobboldali kritikai nézőpontok csapnak össze (Farkas 2002). Sokasodnak

a globalizáció témaköreiben megrendezett szakmai jellegű, tudományos konferenciák, empirikus vizsgálatok is.

Az új elemzések, az elfogulatlan kutatások igen fontosak. Ennek alapján lesz mód a globalizáció differenciált természetének megismerésére. A nemzetköziesedés folyamatának minden elemét ugyanis nem ismerjük. Igen sokan állítják viszont, hogy a globalizáció más, mint az összes, azt megelőző világméretű folyamat volt, hatásai most bontakoznak ki, most érzékelhetők igazán. A világ gazdaság történetében először bontakozik ki ugyanis a világ egészére kiterjedő, az amerikai gazdasági hegemoniát felváltó többpólusú gazdasági rendszer, amelyet már nemcsak a világkereskedelem bővülése, hanem mindinkább a tőke, a beruházások, a fejlett technológia, a tudományos kutatás, az oktatás és a tudás mind erőteljesebb nemzetközivé válása határoz meg. Emellett a nemzetközi kapcsolatokban egyre nagyobb súllyal szerepelnek olyan globális kérdések is, mint a környezetrombolás, az ökológiai egyensúly megbomlása, a demográfiai robbanás vagy a közjavak használatának összehangolása és szabályozása (Surányi 1999; Inotai 2001).

A globalizáció esetén legtöbbször azonban csak annak gazdasági oldalairól beszélünk, miközben nem, vagy alig ejtünk szót a társadalmi, a politikai és a kulturális hatásokról. Noha a globalizáció elsősorban nem is gazdasági folyamat (Inotai 2001). Nem tisztáztuk a globális folyamatok gazdasági és társadalmi összefüggéseit, valamint politikai, hatalmi következményeit sem (Lányi 2001). Pedig ezek is nélkülözhetetlenek a jövő stratégiáinak kijelöléséhez.

Ebben a tanulmányban a globalizáció konkrét térségi társadalmi és gazdasági hatásainak feltárására vállalkozunk. Egy székesfehérvári empirikus kutatás eredményei alapján – és természetesen számos egyéb, hasonló típusú konkrét vizsgálat által feltártak szerint – kísérletet teszünk a globalizáció helyi folyamatainak elfogulatlan elemzésére, a térség fejlődése szempontjából kedvező és kedvezőtlen következmények tisztázására. Megvizsgáljuk azt is, hogy az érintett elitcsoportok milyen szerepet töltek be a térségi globalizáció megvalósulásában. Továbbá, hogy ez a szerep hogyan, milyen szempontok szerint változik. Reményeink szerint a feltárt folyamatok alapján javulhatnak a globalizációs problémák kivédésének lehetőségei és a „hogyan tovább?” kérdésekre adott válaszok kimunkálásának feltételei.

A globalizáció hatásai

A nemzetközi sajtóból, a médiából, az idegen nyelvű szakkönyvekből már hosszú évek óta információkhoz lehet jutni – a legkülönbözőbb fejlettségi szintű országokban – egyes telephelyeiket bezáró, vagy éppen az országokat elhagyó, máshová telepedő transznacionális, illetve multinacionális vállalatokról és ennek kedvezőtlen gazdasági, társadalmi hatásairól. Ezek közül kiemelten fontosak az érintett térségek gazdaságát ért károk, az alkalmazottak – a vállalatok méretétől és típusától függő létszámban történő – elbocsátása és az ebből is adódó társadalmi feszültségek.

A legnagyobb transznacionális cégek vezető topmenedzsereinek 1995-ös találkozásán elhangzottak szerint „az elkövetkező évszázadban a munkaképes lakosság

húsz százaléka elég lesz ahhoz, hogy lendületben tartsa a világgazdaságot” (*Martin–Schumann* 1998). Szakmai értékelések tömege kritizálta és finomította már ezt, de szerintük is a világgazdasági folyamatok jövőbeni alakulásából növekvő munkanélküliség, és ebből is adódóan a szegénység kiterjedése, elmélyülése várható. További súlyos probléma, hogy a globális tőke ma már nemcsak a gazdaságot, hanem az államot és a társadalmi életet is egyre inkább irányítja (*Willkinson–Hughes* 2002). Szintén sokan kritizálják a globalizáció által közvetített életformák és kultúrák, fogyasztási szokások agresszív, egyben társadalmi homogenizáló hatásait, valamint a nemzeti és lokális kultúrák visszaszorulását (*Hay–Marsh* 2000).

Az 1990-es években a világ szinte minden régiójában felerősödtek a globalizáció-ellenes társadalmi megmozdulások. A globalizáció társadalmi-gazdasági igazságtalanságai, a környezeti ártalmak ellen tiltakozók, a különböző új mozgalmak szerveződése – az úgynevezett anti-globalista, anti-kapitalista, illetve globalizáció kritikai csoportok – társadalmi és politikai szempontból, a globális gazdasághoz fűződő viszonyuk, valamint baloldali vagy jobboldali beállítottságuk szerint is igen differenciáltak. Középosztálybeli, vagy munkás jellegük alapján társadalmi összetételük és támogatottságuk szintén eltérő (*Farkas* 2002; *Artnér* 2003). A tiltakozások, megmozdulások számának emelkedése a globalizáció kárvallottjai létszámának és társadalmi érdekérvényesítési képességének növekedésére utal. Az elutasítás pedig kiváltja végül azt az eredményt, hogy a helyi terület, a lokalitás megerősödik, a két irányultság egymásra hatása növekszik, illetve maguk biztosítják és tartják egyben fent a kettősséget, hogy a fragmentálódás továbbra is ikertestvére maradjon a globalizációnak (*Bauman* 1998).

Az elitcsoportok szerepe

Kelet-Közép-Európában, közte Magyarországon azonban igen alacsony a globalizáció ellenes társadalmi mozgalmak támogatottsága, részben a tiltakozási kultúra és a történeti meghatározottságok, részben pedig a múlt század 1980-as évek végének térségi kényszerpályái miatt. A kelet-közép-európai országok történetileg kialakult strukturális, gazdasági és társadalmi válsága enyhítésének feltételeit a globális gazdasághoz csatlakozás körülményei teremtették meg. Noha ebben a régióban, Magyarországon is érzékelhetők a globalizációs problémák – például a multinacionális, transznacionális cégek kivonulásával kapcsolatos gondok –, azokat az országos és helyi elit, bár egyre nehezebben, de még képes kezelni (bár a legutóbbi időszakban is találunk példát arra, hogy az embertelen munkakörülmények és az alacsony bérek miatt a multinacionális cégek dolgozói sztrájkot hirdetnek. Ilyen munkabeszüntetés történt 2003 júliusában az ászári ITW Siewer üzemében.)

Az elitcsoportok azonban nagyon ellentmondásosan élték meg a világméretű folyamatok hazai térnyerését. Különböző szociológiai kutatások szerint az 1980-as évek végén, 1990-es évek elején az elitcsoportok egyértelműen támogatták a globális fejlődési folyamatokat – mely része volt a politikai rendszerváltásnak és a polgári átmenet kibontakozásának –, miközben már akkor is voltak, akik a kedvezőtlen

hatások miatt alapvetően elutasították azokat (Szirmai 1994). Ezek a hangok azonban kisebbségben maradtak. Az újabb empirikus kutatások szerint azonban ma már növekedni látszanak a globális folyamatokat kritikailag szemlélő társadalmi és szakmai csoportok (Szirmai–A. Gergely–Baráth–Molnár–Szépvölgyi 2002).

Számos oka van a kritikai szemlélet növekedésének. Egyrészt történelmi meghatározottságok, másrészt az államszocialista rendszerben kialakult társadalmi szerkezeti sajátosságok, az egyenlőség-eszme, amely alapján sokan vitatják a globalizáció pozitív hatásainak kizárólagosságát. Az államszocialista hatalom a társadalmi ideológiai illúziókat sokáig és számos eszközzel védte. Miközben a fejlett piaci társadalmaknál szokásoshoz képest ebben a régióban valóban enyhébb társadalmi és gazdasági egyenlőtlenségek jöttek létre. A rendszerváltó elit szocializációs folyamatai, de legfőképpen a társadalmi értékrend szerint nem könnyű elfogadni sem a kemény egyenlőtlenségekben szerveződő globális gazdasági folyamatok hierarchikus jellegét, sem a hatalmi kiszorítottaságot (Csúte–Kovách 1998). Szintén nem könnyű megtalálni ebben az önállóságot – néha persze annak csak látszatát – sem. A relatív függetlenség kivívása is nehezebbnek tűnik, mint a meglévő elfogadása. Ezért sokszor csak a kritika válik központi céllá, miközben az előnyök feltárása és adaptálása elmarad.

Az ellenérzéseket növeli, hogy a korábbi szovjet és államszocialista modellről ugyan eltérő, új típusú, de mindenképpen új függéseket okozó berendezkedés szerveződésének vagyunk tanúi (gazdasági, politikai, szervezeti, területi stb.), s az átmenet elején ezek a függések nem voltak világosak (Kovách 1997). Az elitcsoportok mellett az érintett társadalmak is most kénytelenek szembenézni a globalizáció kedvező és kedvezőtlen következményeivel, a korábbi eredményekkel, illetve az azokból is fakadó konfliktusok veszélyeivel.

A kritikákban megfogalmazott feszültségek reális elemzését, a kedvezőtlen hatások megfogalmazását persze megnehezítik a kivívott eredmények, a polgári berendezkedés előnyei, a demokrácia, a nyitott világ, a globális gazdaságba csatlakozás pozitív következményei, valamint a gazdasági válság enyhülése, a növekvő jólét és a térségek fejlődése. Vagyis mindaz, amit az átalakulás, ezen belül a globalizációs hatások a társadalom számára – tegyük hozzá igen nagy ellentmondásokban – nyújtanak.

A kelet-közép-európai elitcsoportok a globalizációt, a rendszerváltást és a polgári átmenetet egyrészt alapvetően elfogadták – még ha kritikailag is szemlélték –, másrészt meg is valósították, valósítják azt. A szóban forgó szereplők az éles gazdasági válság periódusában fontos szerepet játszottak a globális gazdasághoz történő csatlakozásban. E csoportok részvétele nélkül talán soha, vagy legalábbis csak nagyon nehezen jöttek volna létre a globális gazdasági, illetve térségfejlődési folyamatok. Ez akkor is igaz, ha tudjuk, hogy az átmenet elején kialakult súlyos gazdasági helyzet, az eladósodás „kényszerítő körülményekként” határozták meg a külföldi működő tőke politikai elfogadását (Barta 2002). Egyrészt nem akadályozták – még ha egyes szakmacsoportok kismértékben vitatták is –, másrészt szervezeti, szakmai, kulturális és ideológiai érdekeik szerint alapvetően támogatták is. Ebben az időszakban szinte teljesen hiányzott a mérlegelés, az előnyök és a hátrányok mindenki

számára nyilvánvaló, egyértelmű értékelése. Hiányzott a globalizáció társadalmi kommunikációja is (többek között azért is, mert akkor kiderült volna a hazai elit-csoportok szűkülő mozgástere, nyilvánvalóvá vált volna, hogy a globális folyamatok hatására csökken a nemzeti politikai és gazdasági befolyás), illetve hiányoztak a védekezés, a kezelés eszközei, és az azokat megalapozó koncepciók is.

Az 1990-es évek derekától érzékelhető folyamatok alapján azonban az elitcsoportok új szerepére van szükség. Az új szerepet az új helyzet és az azt megalapozó folyamatok indokolják. Az átmenet alapvetően végbement, a magyar társadalom az európai trendeknek megfelelően fejlődik, a gazdasági válság enyhült, számos térség dinamikus fejlődést mutat. Az európai integrációval, az európai uniós tagsággal hosszú távon javulhat Magyarország pozíciója, és vélhetően csökkenthetők lesznek az 1990-es években még kényszerűnek tűnő függések. Egyre többen látják és látatják a tényleges hatásokat, csökkentek az illúziók is. Nő azoknak a száma, akik érezni szeretnék a tényleges mozgástereket, akik nem passzívan, hanem aktívan is részt akarnak venni a globalizáció – felfogásunk szerint szükségszerű, de remélhetően irányítható – folyamataiban, ezzel is enyhítve az esetleges kedvezőtlen következményeket. A tanulmányt megalapozó kutatás is ennek az igénynek a jegyében született.

Az empirikus kutatás háttere

A székesfehérvári vizsgálat

Székesfehérvár térségében is érzékelhetők a globalizációra jellemző ellentmondásos következmények, a pozitív és negatív hatások egyidejűsége. Az 1980-as évek végén felerősödött térségi gazdasági válság a globális gazdaság hatásmechanizmusainak köszönhetően is enyhült, a „székesfehérvári sikertörténetként” elkönyvelt, az 1990-es évektől érzékelhető gazdasági fellendülés legjelentősebb forrását a külföldi tőkebefektetések eredményei adták. Ezzel párhuzamosan az elmúlt néhány évben kedvezőtlen gazdasági hatások is megfigyelhetők a térségben, amelyek első konkrét jele a Mannesmann 2001-es távozása volt Sárbogárdról. További kedvezőtlen jeleket mutatnak a 2002-es év eseményei, az IBM és a Kenwood kivonulása, a Videoton és az Ikarus leépítései is. Ezek az események részben konkrét – azonnali beavatkozást igénylő – társadalmi problémákat eredményeztek, részben az érintett önkormányzatok részéről felvetették a térségi gazdaságfejlődés hosszú távú fenntarthatóságának kérdéseit, és az ezt megalapozó kutatások szükségességét is.

Székesfehérvár Megyei Jogú Város és Fejér Megye Önkormányzata megbízására az MTA RKK NYUTI Közép-dunántúli Kutatócsoportja empirikus kutatást végzett a globalizáció térségi hatásairól, ezen belül a multinacionális cégek telephelyválasztási stratégiáiról Székesfehérváron, illetve Fejér megyében. A vizsgálatban a komplex problémakör néhány fontos metszetének feltárására törekedtünk. Egyrészt a gazdasági életben lejátszódó globalizáció bizonyos vonatkozásait, a multinacionális cégek telephelyválasztási stratégiáit, lokális gazdasági kapcsolatrendszeit, a térségi, a gazdasági és a társadalmi fejlődésre gyakorolt hatásait

elemztük. Másrészt a multinacionális cégek és a városi társadalom – lehetőségeink szerint főként az elit csoportok – viszonyának, a globális és a lokális integráció egyes folyamatainak feltárására vállalkoztunk.¹

A globális és a lokális viszonya

A hazai szakirodalom szerint a térségi és a városi gazdaság fejlődése számára rendkívül fontos a külföldi vállalatok lokális beágyazottsága. Ennek révén jobban integrálódnak a tőke, illetve ez biztosíthatja a magyar vállalatok hosszú távú fejlődését (Barta 2002). Ez a beágyazottság azért is lényeges, mert a globális és a lokális folyamatok, a folyamatokat reprezentáló gazdasági és társadalmi erők viszonya hosszú távon meghatározzák a globalizáció jellegzetességeit, konkrét hatásmechanizmusait és a lokális érdekek érvényesülését.

A hazai szakirodalom egy részében a multinacionális vállalatok „szigetként”, „zárványként” jelennek meg, a globális és a lokális gazdaság sokkal inkább szakadékaiban, mintsem kapcsolataiban kerül vizsgálat alá (Szalai 2001). A gazdasági elemzések a kialakult helyzetet a magyar gazdaság viszonylag fejletlen színvonalával, műszaki elmaradottságával és a külföldi működő tőke rövid történeti múltjával magyarázzák (Barta 2002).

A multinacionális cégek szigetszerű létezését a szakirodalom szerint több tényező is mutatja: a vállalatok és a beszállítók korlátozott kapcsolatai, a multinacionális cégek többnyire külföldi beszállítókkal alakuló együttműködései és a termékek exportálása (Szalai 2001). Kevesebb és gyengébb szálakkal kapcsolódnak a hazai gazdasági szektorokhoz, s kiemelt támogatásaiknak köszönhetően sokkal kevésbé is hatnak rájuk a belpiaci események, mint a többi vállalkozásra (legtöbbször belső kereskedelmük nagyobb, mint a hazai piaci értékesítésük). Kellően tőkeerősek ahhoz, hogy a konjunktúra hatásait kivédjék, így hosszabb távon is képesek tervezni: sokszor még dekonjunktúra idején is fejlesztenek, terjeszkednek, így is előkészülve a későbbi „jobb időkre”, illetve piacot foglalnak, vagy csak „megdolgozzák” azt (Molnár–Skultéty 1999).

A szigetszerű felfogást képviselő kutatások is beszámolnak azonban integrációs jelenségekről (bár alapvetően negatív kontextusban). Szalai könyvében például olvashatunk olyan multinacionális cég filozófiákról, amelyek a helyi, a nemzeti társadalmak előrelépését, fejlődését akarják támogatni. Találunk példákat „üzleti, hatalmi érdekek által motivált” szociális érzékenységről is, ezzel kapcsolatos küldetstudatról, de konkrét szponzorálásról, különböző típusú társadalmi kapcsolatokról is (Szalai 2001, 118–124).

A fent jelzett vagy ahhoz hasonló integrációs jellegű törekvések csak meghatározott kontextusban értékelhetők. A történeti visszatekintés alapján ezeket előrelépésként is értékelhetjük. Különösképpen akkor, ha arra gondolunk, hogy a múlt század közepén a transznacionális cégek a verseny szempontjai alapján egyértelműen elutasították a vállalatok szociális elkötelezettségét, és azt a civil társadalmi szervezetek, lakóhelyi közösségek feladataiként fogták fel (Martin–Schumann 1998). A

kilencvenes évek végének magyarországi és nemzetközi kutatásai szerint azonban a multinacionális cégek versenyképességük javulását már egyértelműen összekapcsolták belső jóléti rendszereik megeremtésével (Simonyi 2000, 33).

Az integráció kialakulásának a szempontjait más hazai kutatások is érzékelik. Ezek szerint a befektetők – saját üzleti céljaik érdekében – a Magyarországon tapasztalható intellektuális előnyök, a szellemi tőke vállalati felhasználása miatt fokozatosan megerősítik helyi kapcsolataikat (Makó–Ellingstad 1999).

Véleményünk szerint a globális-lokális viszony, illetve az integráció attól is függ, hogy mennyire globalizált egy tér, egy város, milyen mértékben és milyen hatalmi viszonyok alapján kapcsolódnak az adott térben élők, a különböző státuszcsoportok a globális gazdaság folyamataihoz, milyen arányban és milyen érdekérvényesítési pozícióban vannak jelen a globális és a lokális gazdasági, társadalmi erők.

A Sassen által elemzett globális városok viszonyaival való egybevetés esetén teljesen természetes (Sassen 1991), hogy a magyar városok a globalizáció mértékének megfelelően reprezentálják a globális folyamatokat és azok képviselőit, illetve integrációs igényeit is. Székesfehérvár, Győr, Tatabánya, de még Budapest is sokkal inkább lokális, mintsem globális társadalom, illetve város. Ennek alapján, Budapesten erőteljesebben, míg Győrben, Székesfehérváron vagy Tatabányán kisebb mértékben jelennek meg a globális hatások és azok reprezentánsai, akik eltérően használják a helyi teret, a szolgáltatásokat, és eltérő módon vesznek részt a helyi társadalmi és közéletben is. A differenciáltság oka alapvetően kettős: egyrészt a vizsgált tér globális struktúrában elfoglalt eltérő helyzete, másrészt az eltérő városi kínálat, a szolgáltatások, az építészeti, urbanisztikai és kereskedelmi feltételek különbségei miatt alakult ki.

A térhasználatnál is fontosabbak a teret alakító érdekviszonyok, a globális és a lokális szereplők hatalmi, érdekérvényesítési és várospolitikai beleszólási lehetőségei. A vonatkozó szakirodalom szerint ez utóbbi az országos politikán és sajtón keresztül érvényesül leginkább (Kolosi–Szelényi I.–Szelényi Sz.–Western 1991; Szalai 2001). Saját empirikus tapasztalataink szerint ez regionálisan és városokként is differenciált. Az aktív, önálló várospolitikára törekvő önkormányzatok saját globális politikákat alakítanak ki, és esetleg közvetlen kapcsolatban állnak a külföldi vállalatok vezetőivel is. A globális és lokális társadalom közötti integráció a döntésmechanizmusoktól, a globális és lokális aktorok részvételi lehetőségeitől is függ. Véltető, hogy azokban a városokban, ahol a multinacionális cégeknek jók a város vezetőivel kialakított kapcsolataik, ahol mód van közös döntésekre, ott erősebbek a társadalmi, közéleti, politikai és a mindennapi integrációs folyamatok is (Szirmai–A. Gergely–Baráth–Molnár–Szépvölgyi 2002).

Korábbi kutatásaink alapján is úgy véljük, túlzottan leegyszerűsített a szigetszerű felfogás: az 1990-es évek második felének folyamatai új tendenciákat, a globális és a lokális aktorok új viszonyát is ígérik.² Ezért a székesfehérvári kutatás keretében abból indultunk ki, hogy a globalizációs hatások – ezen belül akár a pozitív, akár a negatív társadalmi-gazdasági következmények –, és azok arányai is döntő mértékben függenek a befogadó – nemzeti, regionális, térségi, lokális stb. – közeg és a

globális viszonyától, a globális–lokális viszonyrendszerektől, kölcsönhatásoktól. Értelmezésünkben a globalizáció nem csupán egy kívülről érkező, a lokális szereplőkre erőszakolt, egyben passzivitást feltételező folyamat, hanem a globális és lokális mechanizmusok interakciójában, a globális és lokális aktorok kölcsönös kapcsolatrendszerében és kommunikációjában szerveződő, történetileg változó rendszer (Szirmai–Baráth–Molnár–Szépvölgyi 2002).

Feltevésünk szerint lényeges és kölcsönös, időben változó mértékű függések és autonóm kapcsolati hálók mutathatók ki a globális gazdaság – ezen belül az adott vizsgálatban a multinacionális cégeket, a globális gazdaságot és annak érdekeit képviselő szereplők – és a lokális társadalom között. A globális és lokális közötti függések és autonóm kapcsolati hálók nemzetközi és helyi tényezők szerint is alakulnak. A helyi tényezők szerepét a társadalmi részvételi mechanizmusok és a civil társadalom ereje, vagy leginkább gyengesége, valamint a különböző érdekelt vagy érintett aktorok közötti kooperáció is befolyásolja.

A kutatás feltevése szerint a hosszú távon fenntartható térségi gazdasági-társadalmi fejlődéshez szükségesek a globális hatások (ezen belül a multinacionális vállalatok jelenléte is), noha a különböző térbeli-történeti fejlődési szakaszokban jelentkező eltérések alapján formálódó sajátosságok szerint. Az államszocialista időszakból fakadó válságperiódus, az átmenet eleje, a globális gazdaságba történő integráció kezdeti szakasza erősebb globális függéseket okozott, míg a lezajló átmenet, a komplex társadalmi-gazdasági és politikai válság megoldása, a globális gazdaságba történő integráció, és az ebből is következő térségi társadalmi-gazdasági fejlődés és jólét csökkentik a globális gazdaságtól való egyoldalú kiszolgáltatottságot, míg növelik a lokális aktorok részvételi lehetőségeit és autonómiáját.

A globális és lokális gazdasági és társadalmi kapcsolatok kölcsönösségére alapozott rendszer, a lokális gazdasági és társadalmi szereplők nagyobb szabadságfoka, az aktív részvétel a globalizációs mechanizmusok irányításában, kezelésében a térségi és városi versenyképességet is javítja, és a sikeres fejlődés lehetőségeit nyújtja.

A kutatás főbb eredményei

A gazdaságfejlődési modell, a meghatározó folyamatok

1) A székesfehérvári térség a külföldi tőkebefektetésekre alapozott térségi gazdaságfejlesztési modell szerint indult fejlődésnek. Az 1990-es évek elejére jellemző válság jelentős mértékben enyhült, a térség fejlődése dinamikussá vált. A gazdasági fejlődés hosszú ideig töretlennek látszott (annak ellenére, hogy a gazdasági szerkezet radikális változására nem került sor).

A külföldi tőkebefektetésekre alapozott térségi gazdaságfejlesztési modell kialakulását a globális és lokális gazdasági erők – több hatótényezőben szerveződő és kibontakozó – közös érdekeltségei eredményezték. A közös érdekeltséget a kelet-közép-európai és a magyarországi átmenet keretében létrejött sajátos történelmi

helyzet adta. Az 1990-es évek elejére Nyugat-Európában és az Egyesült Államokban a korábbi recesszió leküzdésével gyors gazdasági növekedés indult meg, amely a II. világháború utáni időszak leghosszabb növekedési periódusának bizonyult. A világgazdaság centrumtérségeinek sikerei pedig – éppen a piaci kapcsolatok megváltozó irányultsága miatt – kedvező feltételeket teremtettek a kelet-közép-európai országok gazdasági integrációjához is (Tamás 2001).

A külföldi működőtőke-befektetés igényei, a multinacionális cégek kelet-közép-európai terjeszkedési politikái, a telephely-választási stratégiákat motiváló gazdasági, ezen belül a piacszerzésre irányuló tényezők ezeknek a folyamatoknak a meghatározó konkrét globális érdekei. A székesfehérvári térségi adottságok, a térség- és városfejlesztési politikák, és az ezeknek is kedvező társadalmi-gazdasági adottságok pedig a befogadást biztosító lokális feltételeket nyújtották. A társadalomszerkezeti és gazdasági átalakulás történeti sajátosságok, valamint a globális mechanizmusok szerint zajlott az államszocializmus válságából is adódó keretek által meghatározott módon (kritikus helyzetben lévő állami nagyipar, komoly térségi munkanélküliség, kezdetleges vállalkozói kultúra). Továbbá a bizonyos szempontokból kiemelkedő regionális, térségi és városi lehetőségek alapján (jó földrajzi elhelyezkedés, főváros-közelség, fejlett infrastruktúra, magas munka- és termelési kultúra, megfelelő szakképzettségű, alkalmazkodni képes munkaerő stb.).

A globalizáció mechanizmusai, a tulajdonviszonyok átalakítására, a privatizációra, a külföldi tőkebevonásra alapozott új fejlődési pálya alapvetően „mennyiségi” növekedést hozott. A mennyiségi növekedést jelzi, hogy Székesfehérvár – sikeresen kihasználva gazdaságfejlesztési és befektetés ösztönzési lehetőségeit – Győr után a legnagyobb magyarországi vidéki külföldi befektetői területté vált. A befektetett külföldi működő tőke 2002-re elérte a 2 milliárd USD-t. A város 5 ipari parkjába – több mint 475 ha területtel – több mint 140 cég telepedett le (nagy részük külföldi tulajdonú), és az egyes ipari parki címek elnyerése óta is több mint 500 milliárd forint összberuházás valósult meg bennük. A Közép-dunántúli régióban lévő ipari parkokba települt vállalkozások állítják elő a régió ipari termelésének csaknem negyedét, és összefogásuk, hálózati integrációjuk, hosszú távú együttműködésük alapjainak a lerakása is megkezdődött és példaértékű. Az előző fejlesztéseknek is köszönhetően az 1993-ban még igen jelentős, 30% körüli munkanélküliségi ráta az évtized végére 4–5%-os értéken stabilizálódott. Ehhez kapcsolódott az infrastrukturális ellátottság fejlődése, a felsőoktatási kapacitások jelentős bővülése, illetve a mozgósítható fejlesztési források – az iparüzési adó kedvezmények miatt leginkább csak 2000-től jellemző – növekedése.

A mennyiségi növekedés azonban csak részben párosult „minőségi” fejlődéssel. A kialakult fejlődési pálya keretében nem jött létre a lakosság széles rétegeinek jóléte. Nem, vagy csak korlátozottan került sor a környezetvédelem, a térségi és városi társadalmi és kulturális élet, illetve kapcsolatok infrastrukturális és intézményes feltételeinek fejlődésére. A minőségi változások hiányát igazolja az is, hogy a felsőfokú képzési kínálat bővülése nem igazodott a munkaerő-kereslethez, vagyis – elsősorban közzgazdasági területen – jelentős túlképzés tapasztalható. Ennek ellené-

re több területen érzékelhetők pozitív irányú minőségi változások, ilyen például a munkaképes korúak arányának növekedése (és ezzel párhuzamosan az eltartottak arányának csökkenése), illetve a működő vállalkozások tevékenységének ágazati megoszlás-változása. Ennek megfelelően a Székesfehérváron működő vállalkozások súlya – számukat tekintve – az iparon belül a feldolgozóipar, míg a tercier szektoron belül az ingatlan- és gazdasági szolgáltatások, valamint a kereskedelem irányába tolódtak el. Ez a korábbinál lényegesen nagyobb hozzáadott értékű, exportképes termékeket, illetve minőségileg javuló szolgáltatásokat eredményezett, vagyis növelte a város versenyképességét.

2) A gazdasági fejlődés folyamataiban a globális érdekek túlsúlya érvényesül, a globális és lokális gazdaság kapcsolatai a külföldi cégek érdekei szerint, de nem a lokális érdekek ellenében szerveződnek.

A multinacionális cégek gazdasági filozófiájának (egyetlen kivételtől eltekintve) célja, hogy helyi, regionális és országos együttműködések alakuljanak ki. A kérdőívekre és a mélyinterjúkban adott válaszokból kitűnik, hogy azonos (mintegy 30%-os) arányt képvisel a helyi és országos együttműködések kialakításának fontossága, ennél némileg kisebb súllyal szerepelnek viszont a regionális kapcsolatok (25%). A cégek véleménye szerint ezek a kapcsolatok kialakultak.

A helyi aktorok véleménye azonban differenciáltabb. Eszerint vannak olyan transz- és multinacionális cégek a városban és a megyében, melyek vezetői, menedzserei ma már magyarok, amelyek a termelésbe is egyre több magyar kis- és középvállalkozást vonnak be, és a gyártmányfejlesztést, egyes kutatási részlegeiket, marketingjüket, európai könyvelésüket, vagy egyéb, a termeléstől eltérő szintet képviselő egységeiket is ide telepítették (pl. Denso, Visteon, Alcoa, Triumph stb.). Ezek célja egyértelműen a ma még kezdetlegesnek mondható társadalmi-gazdasági integráció kiszélesítése. Mégpedig azért, hogy „tőkekomfort-érzésük” jobb legyen, hogy befektetéseiket biztonságban tudják, és gyorsabb legyen azok megtérülési rátája. Ebben az infrastruktúra árának minimalizálási igénye, a szolgáltatások könnyű és megfelelő szinten való elérhetősége és ára, a munkaerő biztonsága, képzettsége és olcsósága is benne van.

Míg azoknak a cégeknek, amelyek főleg szakképzetlen, betanított és segédmunkásokat (operátorok) nagy tömegben alkalmaznak, és/vagy a munkaerőt, illetve csarnokaikat bérlik, bizonytalan a vállalkozói és alkalmazotti légkörük, kevésbé törekednek a kis- és középvállalkozói kör szélesítésére. Ezek a cégek más részlegeiket jellemző módon nem telepítik ide, és a legkisebb lokális változásra is könnyedén kivonulással reagálnak. Ők csaknem mindent fő céljuk, a profit maximalizálása alá rendelnek és, ha azt veszélyek fenyegetik, negatív külső hatások érik, akkor is távoznak, ha azt világpiacon okokkal kevésbé lehet megindokolni (Szirmai–Baráth–Molnár–Szépvölgyi 2002b).

A különböző újabb közgazdasági tanulmányok is a térségi gazdasági integrációval kapcsolatban azt rögzítik, hogy a magyarországi kis- és középvállalkozások zöme – részben az eddigi vállalkozásfejlesztési programok hiányosságai miatt – versenyképesség tekintetében elmaradó, és általában alkalmatlan arra, hogy a külföldi nagy-

vállalatoknak beszállítója legyen (Vilmányi 2000; Pálmai 2001; Deák 2002; Laki 2002; Kállay 2002; Lengyel 2002). A multinacionális cégekkel készített interjúink is részben megerősítették a vonatkozó kritikákat. A multinacionális cégek nehezen hajlandók a szigorú minőségi és hatékonysági elvárásaiknak nem megfelelő környékbeli, illetve magyar kis- és középvállalkozásokat igénybe venni. Beszerzéseik sokszor globálisan dőlnek el (zömében az anyavállalati központban), a döntéseket pedig a minőség, megbízhatóság és a határidők pontos betartásának feltétele diktálja. A multinacionális vállalatok nagy része általában a korábban már jól bevált – főként külföldi telephelyű – beszállítóit preferálja, esetleg a saját részlegeiben előállított termékeket építi be, ezzel is növelve a profitáramlást (előbbire jó példa a Philips vagy a Ford [ma: Visteon], amely saját beszállítóit is hozta magával: a General Plastics-ot, illetve a Lorangert). De arra is van példa, hogy a már itt levő magyar, vagy – zömében – külföldi beszállítók vonzanak ide újabb külföldi multicégeket (pl. Brunswick).

Kivételt képeznek a más kontinensről származó multinacionális vállalatok, melyek egyik fontos célja, hogy európainak mutassa magukat, kedvezőbb feltételekkel exportálhassanak. Ezek motivációja és stratégiája alapvetően eltér az integrációval kapcsolatban is, hiszen létfontosságú számukra a nagyrészt magyar hozzáadott érték felmutatása az Európai Unióba történő könnyebb szállítások miatt (pl. Denso).

Általában már maga a termék el is dönti azt, hogy mely folyamatokba lehet a helyi kis- és középvállalkozói szektornak beszállítania. A legtöbb esetben a gyártási folyamatba például közvetlenül nem lehet beszállítani (hisz magának a külföldi cégnek is az a fő tevékenysége), ilyenkor leginkább a szerszámgépek előállítását lehet megversenyeztetni (ha eleve nem úgy kapják őket bérbe, például a megrendelőtől). Összeszerelési tevékenységnél pedig az egyes alkatrészek – amennyiben szintén nem készen kapják a megrendelőtől –, illetve a gyártási folyamatokon kívüli munkarészek tekintetében már a legtöbb esetben most is helyi (de nem feltétlenül magyar érdekeltségű), vagy magyar (de nem feltétlenül helyi) cégek a beszállítók.

A korábban jelzett tendenciák, mely szerint a székesfehérvári és térségi multinacionális vállalatoknak a termelési folyamatba rendszeres beszállítói egyáltalán nincsenek, úgy tűnik azonban idővel némileg enyhültek, bár az hosszabb távra is érvényesnek látszik, hogy a beszállítás leginkább nem szakmai területeken jellemző és bővülő (Leveleki 1998; 1999). Az empirikus adatgyűjtésünkéből kiderült, hogy a térségi külföldi érdekeltségű cégek mindegyike kapcsolatban van országos szintű beszállítókkal, több mint 50%-uk pedig a megyei beszállítói körrel is kialakított együttműködésekkel. Azt, hogy mekkora arányt képvisel a hazai és térségi beszállítói kör az egyes cégek teljes beszállítói körén belül, a megkérdezett cégek mindössze negyedrésze határozta meg (mindegyike esetén igen alacsony arány). Viszont a megkérdezettek minden esetben elégedettek voltak magyarországi beszállítóikkal.

A Fejér megyei kis- és középvállalkozói szektor körében készített mélyinterjúkból az derült ki, hogy sok esetben szerencsésnek érzik magukat, mert a korábbi magyar nagyvállalati struktúrából fennmaradt cégek most is jelen vannak a megyében (pl. Videoton, Ikarus, Köfém, Dunafer, Dunapack). Ők ugyanis általában szerényebb

követelményeket támasztanak velük szemben, és könnyebben megteremtik az ugrodéscskát számukra a későbbi „mélyvízhez”, hiszen maguk is a kisebb beszállítói szektorból „nőtték ki” magukat. Ma általában már integrátori funkciókat töltenek be, közvetítik a technológiai, minőségi és logisztikai követelményeket, és a térség specifikumaként magát a humán erőforrást is. A megyei kis- és középvállalkozások a külföldi cégek beszállítóiként biztos piacra tudtak és tudnak szert tenni, és fokozatosan sajátíthatnak el olyan eljárásokat, amelyek ma már technológiailag, minőség-biztosítási, szervezési, környezetvédelmi és más szempontokból is megfelelnek a megnövekedett elvárásoknak.

A kis- és középvállalkozói szektor hiányolja, és erőtlennek tartja azonban a kormányzat, a megye és a város különböző szervezeteinek azt a feladatát, hogy „*saját eszközeikkel, kedvezményes hitelekkel, garanciákkal, támogatott képzésekkel, beszállítói konferenciákkal és katalógusokkal stb. segítsék elő a megerősödésünket, a beszállítói láncolat szemeinek összefogását*”. A helyi beszállítói kapcsolatok általában azért esetlegesek, mert a beszállítók nem fejlődnek megfelelően. A helyzetet tovább rontja, hogy például Kínában vagy Japánban ezek a helyi beszállítók igen gyorsan fejlődnek, így Magyarországon nem csak a beszállítók, hanem az ittlévő transz- és multinacionális vállalatok helyzete is nehezebbé válhat, ha ezen nem sikerül hatékonyan javítani. „*Erre megoldás lehet a Japánban a Gazdasági, Kereskedelmi és Ipari Minisztériumon keresztül kialakított regionális termelési központok hálózata is, amely kimondottan a beszállítók fejlesztését, a termelékenységű szemlélet javítását célozza. Sajnos ez a szemlélet Magyarországon, de az Európai Unióban is hiányos.*” – hangzott el az egyik interjú keretében.

3) A gazdasági integrációt a multinacionális vállalatok és az önkormányzatok közötti kapcsolatok is befolyásolják. A multinacionális cégek képviselőivel készített interjúkban nagyobb arányt képviselnek a város vezetésével kialakított kapcsolat eredményesnek értékelő vélemények. A megkérdezett cégek jelentős része stratégiai, az egyik legfontosabb partnernek tekinti a települési önkormányzatot. Fontosnak tartanak ugyanakkor, hogy az önkormányzat súlyuknak megfelelően kezelje a városban letelepült transz- és multinacionális vállalatokat.

A vállalatok képviselőivel készített interjúkban az önkormányzatokkal kapcsolatban negatív vélemények is megfogalmazódtak. Ezek közül az egyik – tipikusnak nem tekinthető, de lényeges – vélemény szerint „*a város vezetése az évtized elején meglehetősen jól állt a dolgokhoz, hatalmas energiákat mozgósított a multinacionális cégekkel kapcsolatban. Mára egyoldalúvá vált a dolog. Nem tapasztaljuk, hogy a város vezetése keresne minket*”.

A megkérdezett gazdaságfejlesztési és területfejlesztési szakértők álláspontjai is megerősítették a fenti véleményeket, hiszen főleg az évtized elején jellemző – kedvező hatással járó – önkormányzati erőfeszítéseket emelték ki. Így a menedzserlakások építésének ötletét, amelyet a város végül nem tudott megvalósítani, az angol nyelvű oktatási intézmények (óvoda, iskola) létrehozását. Ezek csak rövid ideig működtek, később azonban megszűntek, amelynek fő oka, hogy nem volt rájuk, szolgáltatásaikra kellő számú igény (Szirmai–Baráth–Molnár–Szépvölgyi 2002).

A társadalmi és gazdasági hatások

1) A kialakult gazdasági és politikai helyzetben a globalizáció, a transz-, illetve multinacionális tőke és a vállalatok meglepedése alapvetően pozitív társadalmi-gazdasági hatásokat okozott. A megkérdozettek szerint modernebbé vált, megerősödött a lokális gazdasági szerkezet és a folyamatos versenyhelyzet miatt a talpon maradó hazai nagyvállalkozók is. A megjelenő külföldi cégek a munkanélküliséget aktív eszközzel, saját foglalkoztatással enyhítették, miközben különböző munkakultúrákat honosítottak meg, és ezzel sok esetben új termelési módszerek, hagyományok alapjait rakták le. Legtöbbször új technológiát hoztak és terjesztettek el, illetve folyamatos a technológia-fejlesztés, a technológiai transzfer, valamint korszerű termelés- és kereskedelem-szervezési (logisztikai), szervezetfejlesztési és vállalatirányítási módszereket adtak át. Emellett folyamatosan kiemelkedő minőségi követelményeket támasztanak, illetve vezetnek be a beszállítók, az infrastruktúra és a kereskedelem, valamint a szolgáltatások tekintetében.

A gyártmány és a vállalat függvényében erősen differenciáltan, de esetenként mégis jelentős beszállítási lehetőségeket biztosítanak, és ezzel dinamizálják a lokális gazdaság bizonyos szegmenseit is. Ezekben a beszállító, illetve egyéb megbízásos jelleggel kapcsolódó kis- és középvállalkozásokon keresztül áttételesen, közvetett módon további jelentős munkaerőt alkalmaznak (másodlagos foglalkoztatás). Alkalmazottaiknak általában magasabb átlagos bérszínvonalat tudnak biztosítani, mellyel – szintén áttételesen – növekedett a térségi vásárlóerő is. Mindezekben túl az iparúzési adón keresztül, illetve egyéb formákban is (pl. dotáció, egyedi projektek) részt vesznek a lokális fejlesztésekben, sokszor infrastruktúrafejlesztésben is (pl. bevezető és elkerülő utak, zajvédelem, műemlékvédelem, fásítás). Sok esetben támogatják a helyi kezdeményezéseket, a különböző városi és térségi rendezvényeket, a civil szervezeteket, egyes intézményeket, sporteseményeket, illetve sport, művészeti, tudományos stb. klubokat.

Részben e tényezők alapján is enyhült a korábban meglévő válság, az új vállalkozások, a beszállítói kapcsolatok megerősödtek, és a lokális gazdaság kiemelkedő fejlődésnek indult. Ezzel párhuzamosan azonban számos negatív társadalmi-gazdasági jelenség, veszély is felszínre került. A humán erőforrás fejlesztését közvetetten korlátozza például a többségében alacsonyan képzettek iránti permanens munkaerő-igény (főleg a külföldi cégek részéről), és az annak fenntartásában való érdekltségük is. Sokszor figyelmen kívül hagyják az egyes korábbi lokális termelési hagyományokat, és a világpiacon érdekeket a lokális érdekek elé helyezik. Ezzel is összefüggésben kimutatható volt, hogy alapvető érdekük a struktúrájában egyoldalú gazdasági szerkezet hosszú távú stabilizálása, a különböző gazdasági függőségi viszonyok, a versenyben elfoglalt egyenlőtlen helyzetek fenntartása. A külföldi cégek egyben szűkítik a hazai közép- és nagyvállalkozások működési terét, terjeszkedési esélyeit, lehetőségeit is (fluktuációjuk esetén váltó-gazdálkodásban a hasonló profilúra cserélődés miatt is).

A helyben megtermelt profitot kivonják a lokális gazdaságból, és a globális tőkét érdektelenség jellemzi a helyi magasabb fokú oktatási, képzési és kutatás-fejlesztési tevékenységek, kooperációk terén is. A véleményekből kiderült, hogy a jelzett negatív gazdasági hatásoknak egyéb kedvezőtlen társadalmi konzekvenciái is vannak: az utóbbi években például rendkívüli módon megnövekedett a munkavállalói bizonytalanság, és ennek fenntartásában a külföldi cégek érdekeltek. Területi és társadalmi-gazdasági elkülönülésük erőteljes, és részben a további közvetett hatásukra éleződnek az életszínvonalbeli különbségek is a lokális társadalmakban. Az érdekszférajukon kívül elhelyezkedő helyi kapcsolatokat sokszor tájékoztató jellegűvé degradálják. Egyes tevékenységükkel, vagy annak hiányával különböző társadalmi konfliktusokat gerjesztenek (pl. a környezetvédelem területén). Lokális fejlesztéseikre, támogatásaikra a bizonytalanság, kedvezményeik miatt pedig a lokális gazdálkodás visszafogása jellemző (adó-, vám- stb. kedvezmények igénylése, támogatások, szponzorálások megvonása stb.).

2) A térségi és városi népességre gyakorolt társadalmi következmények vizsgálatára nem volt módunk. Egy, az MTA Szociológiai Kutatóintézet által 2002–2003-ban megvalósított, a székesfehérvári és a tapolcai kistérségre reprezentatív – a lakosság környezettudatos magatartását feltáró – szociológiai kutatás szerint a megkérdezettek jelentős része – a mai értékelés szerint – negatívan élte meg az átalakulást, a külföldi cégek letelepedésének múltbeli hatásait. A megkérdezettek többsége szerint mindez elsősorban a szakmai előmenetel, a karrier, a szakmai önállóság és a társadalmi kapcsolatok tekintetében volt negatív hatású. A legkisebb negatív tendenciát az életkörülményekben és a jövedelmekben tapasztalták a megkérdezettek.

A pesszimista múltmegítélés ellenére úgy tűnik, hogy a globális gazdaság konkrét térségi megnyilvánulásaiival kapcsolatos elvárásokban, a jövőre vonatkozó elképzelésekben viszont már – mintegy óvatos várakozásként – pozitív tendencia is jelentkezett az életkörülmények, az életminőség és a jövedelmek tekintetében, és az élet más területein is csökkent az előrevetített negatív megítélés (Ferencz 2003).

3) Az átmenet keretében érvényesülő globális jelenségek a térségi társadalmat is érintették. A multinacionális vállalatok megjelenése, az ezzel is összefüggő gazdasági, társadalmi hatások egyrészt a térségi, illetve a városi társadalom szerkezetét, másrészt a térségi elhelyezkedés viszonyait is átalakították. Hozzájárultak a piaci társadalmakra jellemző társadalmi, jövedelmi egyenlőtlenségek (pl. az állami és piaci szektor közötti, a külföldi és magyar vállalatok közötti, a beosztás és a szakképzettség szerinti különbségek) kialakulásához.

Az államszocializmusra jellemző társadalmi szerkezet részleges átalakulását, a középosztállyá szerveződés térségi és városi nehézségeit, és a szegénység növekedését is lehet tapasztalni (Domaňsky 2001). Miközben a társadalmi és területi különbségek az ország hátrányosabb helyzetben lévő régióihoz és településeihez képest jóval kisebbek, a szegénység, az underclass jelenség kisebb mértékű. Ezt részben alátámasztja, hogy magas a fiatalok és munkaképes korúak aránya és beköltözése Fejér megyébe, a 60 év felettek aránya kedvezően alacsony – 2%-kal alacsony-

nyabb az országos átlagértéknél –, míg a munkanélküliek aránya mintegy 1%-kal mutat kedvezőbb képet az országosnál (a vidéki átlaghoz képest 2%-kal). Magas, és folyamatosan növekszik – a vidéki átlag mintegy másfélszerese – az egy állandó lakosra jutó személyi jövedelemadó nagysága, és átlagon felüli a vállalkozások száma és dinamikája is (a vidéki megyeszékhelyeken 1000 lakosra 106 társas és egyéni vállalkozás jut, míg Székesfehérváron 122), ami a helyi lakosság kiemelkedőbb keresetén keresztül az életszínvonal emelkedését feltételezi. Székesfehérvár város önkormányzatának rendszeres pénzbeli szociális ellátásában és átmeneti segélyezésében (átlagosan évi 130 fő szorul rendszeres támogatásra – összehasonlításképpen a hasonló nagyságú Kecskeméten 1080 fő, Nyíregyházán 680 fő; de a jóval kisebb népességű megyeszékhelyeken is magasabbak az értékek: Salgótarjánban 935, Szolnokon 410, Kaposváron 385, Békéscsabán 260 fő), illetve a jövedelemplétkban részesülők arányai is kedvezőbbek: mindezek jelezhetik leginkább a szegénység és az underclass jelenséghez köthető rétegek szűkebb voltát.

A globalizáció általunk vizsgált folyamatai hozzájárultak a térségi területi-társadalmi folyamatok eddigi trendjeinek átszervezéséhez. A differenciált gazdasági, jövedelmi, munkaerő-piaci lehetőségek az érintett társadalom, közte az elitcsoportok új lakóhelyi elhelyezkedését és a szegregáció új tendenciát is magukkal hozták (ezek részletes kutatására egy másik vizsgálat keretében van módunk). A szuburbanizáció felerősödését is tapasztalni, melynek – és az 1990-es évek közepétől megnövekedett bevándorlásnak – köszönhetően a Fejér megyei falusi településállomány modernizálódásának, népessége stabilizálódásának, és a legtöbb helyen növekedésének is tanúi lehetünk (1990 óta 25 ezer fős vándorlási fogyás realizálódott a Közép-dunántúli régió városaiban, vele szemben 22 ezer fős gyarapodás figyelhető meg a falvak javára). Mindennek pedig a legdinamikusabban fejlődő megyeszékhely környezete, a budapesti agglomeráció távolabbi vonzáskörzetei – Bicske és Ercsi térsége –, valamint a velencei-tavi idegenforgalmi központok a célterületei (Baráth–Molnár–Szépvölgyi 2001).

A társadalmi-területi szerkezet átalakulása, a jövedelmi különbségek éleződése a térségi és városi társadalom, az elitcsoportok átalakuló életmódját és megújuló fogyasztási szokását is magával hozta. Miközben a nyilvánvaló különbségek miatt a globális és lokális aktorok közötti ellentmondások és a társadalmi – jövedelmi, érdekérvényesítési és életmódbeli – szakadékok növekedtek. A megkérdozett szereplők ezzel kapcsolatos értékelései azt mutatják, hogy a szakadékok az együttműködés akadályait eredményezték, nehezítik a globális és lokális elitcsoportok közötti kapcsolatok alakulását.

4) A kutatás igazolta előzetes feltevéseinket, hogy a globalizációs folyamatok nem feltétlenül járnak együtt az érintett társadalmi-gazdasági szereplők térségi jelenlétével, illetve a térségi adottságok kizárólagos használatával. A globális és a helyi szereplők eltérő módon használják a lokális teret, a városi szolgáltatásokat, és a lakóhelyválasztási stratégiáik is eltérők³. Ez az integrációs folyamatokra is hatással van.

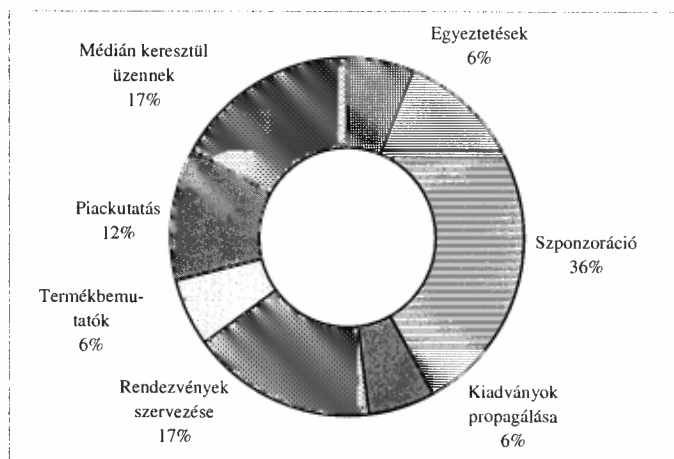
Elemzésünk szerint a megkérdozett magyar vezetők 60%-a Székesfehérváron, 20%-a pedig Budapesten él (20% egyéb települések között oszlik meg). Az általuk

megfogalmazott, magyar vezetőtársaikra vonatkozó vélemények is hasonló eredményeket tükröznek: eszerint a Székesfehérváron élő magyar vezetők aránya meghaladja a 60%-ot, a Fejér megyében élők pedig megközelítően 7%. A fennmaradók többsége Budapesten, illetve Pest megyében lakik. A megkérdezettek közel 50%-a véli úgy, hogy a külföldi vezetés egyáltalán nem telepedett le az országban. Nagyobb arányt képvisel a nem helyben (Székesfehérváron) történt letelepedés: a válaszadók kivétel nélkül Budapestet jelölték meg a külföldi vezetés lakhelyéül. Az okok között elsősorban a szolgáltatások minősége és az iskoláztatás lehetősége szerepel.

A multinacionális vállalatok térségi jelenlétére, társadalmi integrációjára a cégek helyi lakossággal, civil szervezetekkel kialakított kapcsolatai alapján is következtethetünk. A multinacionális vállalatok által kitöltött kérdőívek alapján megállapítható, hogy a válaszadó cégek közel 80%-a áll kapcsolatban valamilyen módon a település lakosságával (1. ábra).

1. ÁBRA

*A székesfehérvári multinacionális cégek kapcsolata a település lakosságával
(The Connections of the Multinational Companies in Székesfehérvár
with the Population of the City)*



Forrás: Kérdőívek adatai.

A cégek Székesfehérvár lakosságával kialakított kapcsolatait legnagyobb mértékben a szponzorációval azonosítják (36%). A megkeresett cégek között találunk olyat, mely többféle forrást is elkülönít szponzorációs célra, és a megkérdezettek szinte kivétel nélkül arra is ügyelnek, hogy többségében helyi kezdeményezéseket támogassanak. (Egyikük elmondta, hogy az anyavállalat és helyi leányvállalata is külön szponzorációs alapot működtet, a pénzek elosztásáról pedig a hozzájuk beérkezett kérelmek, kezdeményezések alapján döntenek).

A támogatások, szponzorációs tevékenység mellett a lakossággal kialakított kapcsolatokat illetően legnagyobb arányt különböző rendezvények szervezése, illetve

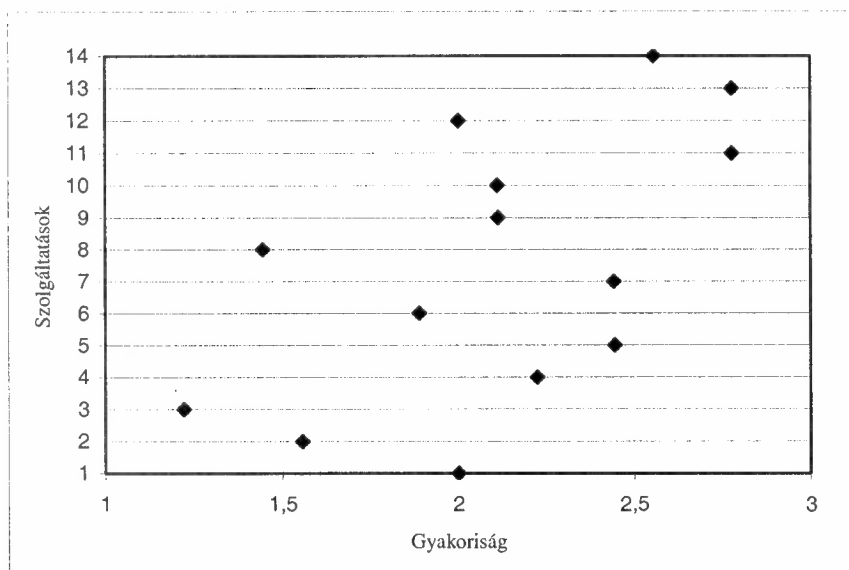
az azokon való részvétel képvisel (17%). Ugyanekkora súllyal szerepel a város lakosságával a médián keresztül történő kapcsolattartás is, majd a piackutatás (12%), az egyeztetések, a termékbemutatók és a különböző kiadványok propagálása következnek a sorban (6%).

A városi civil elit képviselői a multinacionális vállalatok szponzorációs tevékenységét némileg másként értékelik. Véleményük szerint a multinacionális cégek bevételeikhez, méretükhöz, adottságaikhoz képest elenyésző összeget fordítanak a helyi kezdeményezések támogatására.

A multinacionális cégek a helyi közlekedési és kereskedelmi szolgáltatásokat, a biztonsági szolgálatot és a takarítást rendszeresen, az egészségügyi, kulturális szolgáltatásokat alkalmanként veszik igénybe. Vannak nagyon ritkán vagy egyáltalán nem igényelt szolgáltatások is (2. ábra).

2. ÁBRA

*A székesfehérvári multinacionális cégek által igénybe vett szolgáltatások gyakorisága
(The Frequency of the Services Used by the Multinational Companies in Székesfehérvár)*



Jelmagyarázat:

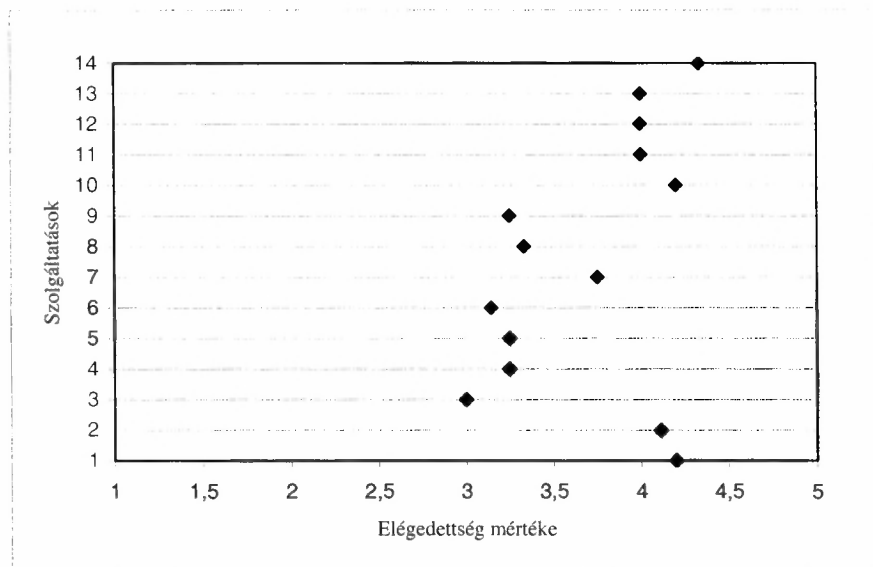
X tengely: a szolgáltatások igénybevételének gyakorisága, ahol 1 – Rendszeresen, 2 – Alkalmanként, 3 – Nincs.

Y tengely: szolgáltatások, ahol 1. Szállítmányozás-logisztika; 2. Telekommunikáció, hirdetés, reklám; 3. Helyi közlekedés, kereskedelem; 4. Pénzügyi/biztosítási szolgáltatások; 5. Raktározás, kölcsönzés; 6. Javítás; 7. Könyvelés-számvitel/adatfeldolgozás; 8. Biztonsági szolgálat, takarítás; 9. Egészségügyi ellátás; 10. Kulturális ellátás; 11. Munkaerőfejlesztés; 12. Oktatás/szakképzés; 13. Szociális ellátás; 14. Különböző tanácsadások.

Forrás: Kérdőívek adatai.

Megkérdeztük a cégeket a szolgáltatásokkal való elégedettségük mértékéről is (3. ábra).

3. ÁBRA
Az igénybe vett szolgáltatásokkal való elégedettség
(The Satisfaction with the Services)



Jelmagyarázat:

X tengely: elégedettség mértéke, ahol 1 – legkevésbé elégedett, 5 – teljesen elégedett.

Y tengely: szolgáltatások, ahol 1. Szállítmányozás-logisztika; 2. Telekommunikáció, hirdetés, reklám;
3. Helyi közlekedés, kereskedelem; 4. Pénzügyi/biztosítási szolgáltatások; 5. Raktározás, kölcsönzés;
6. Javítás; 7. Könyvelés-számvitel/adatfeldolgozás; 8. Biztonsági szolgálat, takarítás; 9. Egészségügyi
ellátás; 10. Kulturális ellátás; 11. Munkaerőfejlesztés; 12. Oktatás/szakképzés; 13. Szociális ellátás;
14. Különböző tanácsadások.

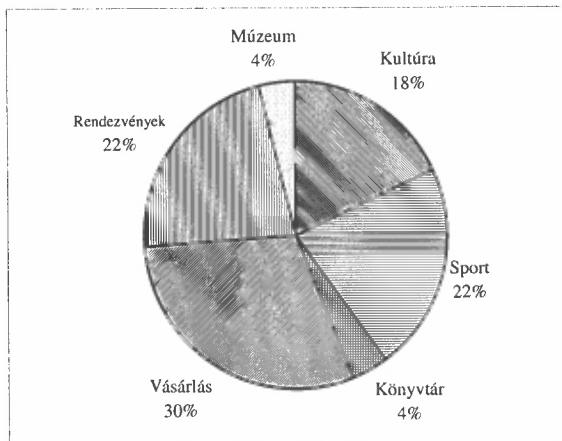
Forrás: Kérdőívek adatai.

A cégek a közlekedés további fejlesztésének a szükségességét emelték ki elsősorban (elkerülő út építése, buszjáratok gyakorisága, úthálózat fejlesztése). Ezen túlmenően a lakásépítés, valamint a szakképzett munkaerő közvetítése, kölcsönzése szerepeltek a további fejlesztést igénylő szolgáltatások között.

A fentiekből kitűnik, hogy a cégek azokat a szolgáltatásokat veszik igénybe nagyobb mértékben, és azoknak a szolgáltatásoknak a fejlesztését tartják fontosnak, melyek működésükhöz, költséghatékonyságukhoz szükségesek. A jelzett szolgáltatások igénybevétele természetesen nem jelenti a helyi társadalmi térbe történő integrációt, de annak bizonyos feltételeit adják. Ezt a feltételt jelentik a cégek magyar és külföldi menedzsmentje által rendszeresen igénybe vett helyi kulturális és szabadidős szolgáltatások is (4. ábra).

4. ÁBRA

*A székesfehérvári multinacionális cégek által rendszeresen igénybe vett helyi kulturális és szabadidős szolgáltatások
(The Local Cultural and Spare Time Services Regularly Used by the Multinational Companies in Székesfehérvár)*

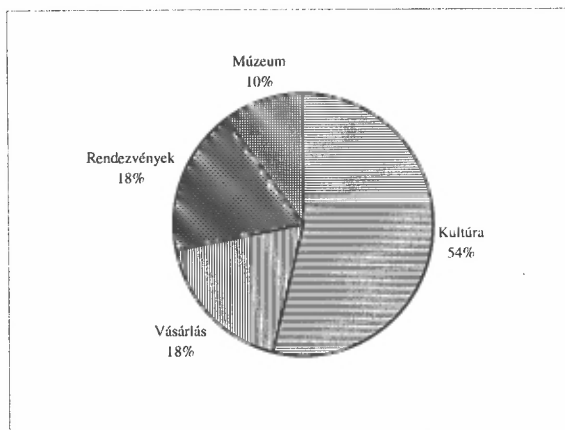


Forrás: Kérdőívek adatai.

A kérdőívet visszaküldők közel fele különböző fejlesztési szükségleteket is megjelölt a kulturális és szabadidős szolgáltatások tekintetében. Ezek között a színház, a hangverseny és a különböző sportolási lehetőségek szerepelnek (fitnessz, lovaglás, tenisz, fallabda). Vannak olyan szolgáltatások is, amelyeket többségében más településen vesznek igénybe a válaszadó cégek képviselői (5. ábra).

5. ÁBRA

*A székesfehérvári multinacionális vállalatok képviselői által más településen igénybe vett szolgáltatások
(The Services Used by the Representatives of the Multinational Companies in Other Settlements)*



Forrás: Kérdőívek adatai.

A legnagyobb arányt a kulturális szolgáltatások képviselik (54%). Ezt követik a különböző rendezvények és a vásárlási lehetőségek. A máshol (főként Budapesten) meglévő nagyobb kínálat, és az egyéb településen található lakóhely az oka a kialakult arányoknak.

Az interjúk szerint azokat a szolgáltatásokat, amelyek helyben megtalálhatók (éttermek, színház, mozi) és megfelelő színvonalúak, a multinacionális cégek magyar és külföldi menedzsmentje egyaránt szívesen igénybe veszi.

A multinacionális cégek és a városi elit közötti ellentmondásokra (kapcsolat és ismeret hiányokra) utalnak a városi elit által megfogalmazott vonatkozó nézetek: *„Nagyon kevés szolgáltatást vesznek igénybe, aminek sokszor az az oka, hogy nincs is igazán igénybe vehető szolgáltatás. Érdekes, hogy csak körülbelül fél éve van a városban színvonalas hotel, közben a multik már tíz éve letelepedtek. Nincsenek megfelelő éttermek, vendéglők. Egyéb szolgáltatásokat meg végképp nem vesznek igénybe, mert otthonról hozzák őket”.*

A gazdasági-, területfejlesztési szakértők véleménye szerint elsősorban azokat a szolgáltatásokat veszik igénybe, amelyek vállalatuk működéséhez szükségesek.

A tények szerint tehát a globális aktorok a helyi adottságoknál szélesebb társadalmi és lakóhelyi teret teremtenek maguknak. Ezek a tényezők a kutatott típusú integráció ellen szólnak. A különböző szintű térhasználat ma még a globális és lokális aktorok közötti térbeli, lakóhelyi konfliktusok forrása, melynek okai éppen a globális és a lokális tér átszerveződésével kapcsolatos folyamatok és az eltérő értelmezések, miközben a globalizáció szükségszerű folyamataival állunk szemben. A helyi elit helyzetének differenciáltsága szerint tudja csak elfogadni a külföldi vállalatok vezetőinek életformáit, a szegregáció folyamatait, azt, hogy saját lakóhelyi tereket hoznak létre, s ezek nem feltétlenül esnek egybe a helyi elitcsoportok lakóhelyi tereivel. Legtöbbször a városi elit életformái sem esnek egybe a külföldi cégek vezetőinek mobil, helyi és globális terekre kiterjedő életformáival.

5) A térségi, helyi politikai és hatalmi struktúra függő helyzetbe került az átmenet keretében, részben az állami centralizációs törekvések, a központi és a helyi pártpolitikai összetétel eltérései, részben pedig a globális szereplőknek való kiszolgáltatottságok szerint.

Az átmenet elején kialakult nehéz helyzetben a helyi hatalom képviselőinek nem volt módjuk, sem erejük a védekezés kidolgozására: az átmenet levezénylése volt a fő feladat. Ebben azonban szinte teljes társadalmi és politikai konszenzus jött létre, kiváltképp a válság idején. Ezt az is mutatja, hogy csak nagyon kevesen próbálták meg a globális függéseket és az azokból adódó valóságos társadalmi problémákat politikai célokra is felhasználni. A politikai érdekérvényesítés mechanizmusaiból általában kimaradt ez a szempont. A globalizáció ellentmondásos hatást gyakorolt a térségi és városi politikai elit lehetőségeire. A térségi és városi politika befolyását növelték egyrészt a globális szereplők letelepedését pártoló és megalapozó fejlesztési koncepciók és programok, a szükséges intézmények kialakítása is. Befolyásukat növelték a munkahelyteremtő törekvések is, a foglalkoztatási gondok enyhítése és enyhülése, az ideérkező befektetések és külföldi cégek, de legfőképpen az elért

gazdasági sikerek, a térségi átmenet megvalósítása. A térségi és városi politika befolyását növelte másrészt az is, hogy a multinacionális cégek menedzsmentje nem törekedett térségi politikai részvételre, miközben a legfontosabb szociális feszültséget, a munkanélküliség veszélyeit jelentős mértékben enyhítették.

A térségi politikai befolyást azonban csökkentette a multinacionális cégek telephelyválasztási stratégiáinak való kiszolgáltatottság. Ezt a befolyást most különösképpen veszélyeztetik a térség jövőjével, a külföldi tőkebefektetésekre alapozott modell fenntarthatóságával kapcsolatos kételyek, a meglévő modell működését veszélyeztető társadalmi és gazdasági problémák, különösképpen az egyes külföldi vállalatok kivonulása.

A jövő lehetőségei: a térségi válaszok

Lehetett-e másképp fejlődni?

A ma visszaemlékező megkérdezettek nézetei között nem találtunk releváns különbséget, a globális és lokális „találkozást” a helyi elitcsoportok támogatták. A korabeli ideológiáknak és koncepcióknak megfelelően a térségben is csak mérsékelten figyeltek a gazdasági csatlakozás, illetve a globális gazdasághoz történő integráció várható negatív társadalmi következményeire. A várható társadalmi konfliktusokról és nehézségekről alig esett szó. A kilábalás lehetőségében akkor egyértelmű társadalmi konszenzus volt, azt a kényszerhelyzetben lévő lakosság is – a válsághelyzet hatására hallgatólagosan – elfogadta, tudomásul vette, támogatta.

A vizsgálat keretében megszólaló társadalmi-gazdasági szereplők, a különböző elitcsoportokat képviselők a kialakult térség- és városfejlődési irányt ma is elfogadják, noha társadalmi és szervezeti érdekeltségeik, a hatalomhoz – pl. a pártokhoz, az önkormányzatokhoz –, illetve a civil társadalomhoz való közelségük alapján eltérően értékelik. A mélyinterjúkból az is egyértelműen látszik, hogy az elitcsoportok nem csupán elfogadták a globalizáció térségi jelentkezését és összes hatásait, hanem nem is láttak, nem találtak más utat, s az akkori szituáció sem kínált mást. A globális gazdaságba való integrációt részben lehetőségként, részben kényszerként élték, élük meg. A meghatározottságok alapján elfogadják a függő helyzetet, de a belső motivációk és értékrendek alapján egyben el is utasítják azt.

A megkérdezett csoportok képviselői alapvetően a társadalmi helyzetük, érdekeltségeik szerint minősítik a lezajlott folyamatokat. A gazdasághoz kötődő aktorok sokkal inkább elfogadják a globalizációt – a pozitív gazdasági következményekre helyezve a hangsúlyt –, mint a többi elitcsoport képviselői. Az önkormányzati szféra képviselői látják a társadalmi problémákat, de főként azok nem túl éles voltát és kezelhetőségüket emelik ki. A civil, a kulturális, a tudományos szféra sokkal keményebben bírál, a gazdasági előnyök mellett sorra veszik és hangsúlyozzák a társadalmi következményeket, a negatív tényezőket is.

Az interjúkból kitűnt, hogy a térségi elit értékeli és elismeri az eddigi fejlődés eredményeit, pártállástól és szervezeti kapcsolataiktól függetlenül. Tisztában van-

nak a város és a térség 1980-as években kiéleződött komplex válságával és az akkori nehézségekkel, valamint azzal is, hogy a kilábalás nem sikerült volna a külföldi tőkebefektetések nélkül. De úgy gondolják, hogy a székesfehérvári siker fontos feltétele volt az érintett elitcsoportok részvétele is. Általános elit vélemény azonban, hogy a siker nem csak az elitcsoportok tevékenységének az eredménye. A térségi, városi társadalom történetileg is kondicionált szakmai kulturáltsága, a lokális gazdasági funkciókból adódó szakértelem, a földrajzi helyzet, a kedvező infrastruktúrális adottságok, a meglévő vállalati kultúrák és intézmények egyaránt hozzájárultak az új típusú fejlődéshez. Vagyis a multinacionális vállalatok telephely-választási stratégiáinak ezek voltak a konkrét feltételei.

A megkérdezettek többsége látja a kedvezőtlen következményeket, a társadalmi-gazdasági problémákat is. Ezek részben a piaci társadalom jellegzetességeiből, a globalizációból és az átállásból adódnak. Sokan megfogalmazták, hogy nem mindenkinek oldotta meg a helyzetét a piacgazdaság, a globálizálódó gazdaság, a multinacionális cégek megjelenése, bár ezek nagyon sok – a privatizáció során – utcára került, munkanélkülivé vált embert felszívtak, rengeteg embernek adtak ismét munkát. Ennek ellenére a munkanélküliség problémái kismértékben ugyan, de megmaradtak – így pl. az erejüknek még teljében lévő, de kényszer-nyugdíjaztatással nyugdíjba kerültek gondjai is –, ami kiegészült a munkalehetőségek bizonytalanságával, a gyakori fluktuációval (Szántó–Tóth 2002).

Az átalakuló térségi gazdaság, az új nagyvállalatok a környékről, más megyékből is vonzották a munkaerőt. Ez részben jó volt a városnak, hiszen megoldotta az itteni cégek munkaerőigényeit, a városba pedig új lakókat – sokszor csak nappali népességet, új munkaerőt – is vonzott. Bár ennek konfliktusai is voltak, hiszen a korábbi szociális lakásépítkezések leállásával növekedtek a térségi lakásproblémák, a lakásigények újrastrukturálódtak. A munkásszállások megszűnése is lakásgondokat okozott. Ezek megoldására az akkori gazdasági helyzetben az önkormányzat gondolni sem tudott, a lakásszektor immár piaci alapú átalakítása, átalakulása új keletű folyamat. Ma már egyre többet foglalkoznak ezzel Székesfehérváron is, akárcsak minden városban, jelentősebb településen, csakhogy, azóta további új igények is felmerültek. A fiatal szakértelmiségiek, de a külföldi cégek menedzserei is minőségi lakás-, új lakópark fejlesztéseket, vagy színvonalas bérleményeket várnak el főleg azokban a városokban, ahol a globális gazdaság képviselői kézzel foghatóan jelen vannak. Ezek az igények azonban a mainál jóval differenciáltabb lakáspolitikát, lakásmodellt és új lakáspiaci kínálatot igényelnek (Hegedüs–Tosics 1998; Egedy 2001).

A humán erőforrás szerkezetét tekintve a városban és a térségben egyszerre van sajátos munkaerőhiány és munkaerő-felesleg is. A jövőben várható intenzív gazdaságfejlődés a maitól eltérő, egyben sokkal képzetesebb munkaerő struktúrát feltételez. A térség- és városfejlesztési elképzeléseknek célszerű ezekre a szempontokra építenie, amely a legújabb munkaerő-piaci felmérései törekvésekben és kutatásokban helyet is kapott.

A globális gazdaság az átmenet keretében kibontakozó kedvezőtlen jelenségek és az örökölt történeti problémák közül sokat megoldott, a város új fejlődési pályára állt egy másik társadalmi berendezkedés törvényei szerint. Az új pálya sokaknak javított a helyzetén, de nem kevés azok száma sem, akik rosszabb körülmények közé kerültek. A szakértelmiségiek közül is sokan kerültek a korábbi státuszukhoz képest alacsonyabb beosztásba, végeznek kevésbé kvalifikált munkát külföldi cégeknél.

Székesfehérvár a térségi modernizációban is kiemelt gazdasági és társadalmi szerepet játszik, mely szerep a korábbi történeti folyamatoknak – ha úgy tetszik, hagyományoknak – megfelelően jött létre. Ez a helyzet különösképpen nyilvánvaló, ha a fejlődésben lemaradt egyéb térségekkel hasonlítjuk össze a várost és környékét. A „székesfehérvári modell” a követendő társadalmi-gazdasági és területi fejlődés modelljeként, a versenyképesség, az európai térség- és városhálózatba történő sikeres csatlakozás reális útjaként fogalmazódik meg. Legalábbis eddig ez így szerepelt (Molnár 2003). Többek véleménye azonban, hogy ma már új utakat és új modelleket kell keresni, alapvetően a gazdaság árnyoldalai miatt. De azért is, mert a centrum jobban fejlődött, mint a periféria, illetve átalakult a centrum és a periféria, valamint azok kapcsolata is.

Társadalmi és területi-társadalmi szigetek, a jobb jövő lehetőségei – nem csak reményei – jöttek létre a vizsgált térségen belül (is), a társadalmi egyenlőtlenségek erősödtek, nyilvánvalóbbá váltak. Ezek a szigetek túlmutatnak a multinacionális vállalatok és a környező gazdaság szigetszerűségének problematikáján. Miközben kétségkívül különösképpen erős volt a fregmentáció a multinacionális vállalatok és az azok vonzásán kívül rekedtek között. De éleződtek a belső egyenlőtlenségek a multinacionális vállalatok alkalmazottai esetében is (Bódis 2002). Különböző szakmai képzettségű, illetve magasabb státuszú csoportok között is különbségek jöttek létre. A titok hangulata és főként követelménye vette körül a multinacionális vállalatok belső viszonyait, miközben a titok ellenére mindenki számára nyilvánvalóvá váltak az egyenlőtlenségek. Ezek miatt, de a veszélytudat miatt is csökkent a társadalmi kohézió.

A problémákat növelte, hogy leépült az állami, a hatósági, a szociális és a kulturális szféra, valamint a városi társadalmi, lakóhelyi élet fejlesztési, fejlődési igényei is háttérbe szorultak. A gazdaság akkori átalakulása miatt erre sem figyelem, sem forrás nem, vagy alig jutott.

Miközben a multinacionális vállalatok, noha saját érdekeik és gazdasági szempontjaik alapján, de azért szociális intézkedéseket is hoztak. Ezek a nem formalizált intézkedések azonban csak a jelzett cégek dolgozóira és azok családjaira vannak hatással, a többiek, a többi városlakó kimarad ebből a kialakulatlan – a multinacionális cégek helyi képviselői számára is sokszor idegen, szabályok nélküli, egyéni kapcsolatokban formálódó, sokszor a jóérzésükre, szolidaritás-tudatukra építő – rendszerből. Ez szintén kettős hatással volt a helyi társadalmi kohézióra: a szociális problémák kezelése révén növelte, a kimaradtak révén pedig csökkentette a térségi összetartozást és annak tudatát is.

A „globális” és „lokális” kapcsolatok

Az interjúk tanúsága szerint inkább csak méregetik egymást a globális és lokális aktorok, még a másiktól várják leginkább a kezdő lépést, bár már meghívták egymást „vacsorára”, ahogy a LaFontaine mesében a róka tette a golyával. De mindkét fél olyan edényben tálalt, ami még csak a meghívó félnek volt jó, a másik fél nem, vagy nehézségek árán jutott hozzá a feltálat ételhez. Paralel módon a hiányzó integrációért még többnyire mindenki a másikat hibáztatja. Mindkét fél számos példát hoz a legkülönbözőbb típusú kezdeményezésre, és arra, hogy a másik fél volt az, aki nem fogadta, nem reagált a lehetőségekre. Mindez azért is van, mert még túl közeli az idő, amikor az átalakulás elkezdődött. Még túl közel vannak a globalizációból adódó fájdalmak, az okozott társadalmi áttállás nehézségei, a kialakult hátrányok és a vélt vagy valós igazságtalanságok. Sokan vannak a vesztesek között, de a nyertesek sem igazán nyertesek, főként hosszú távon nem azok. Egy ilyen mértékű társadalmi átalakulásban végül is mindenki nyertes és vesztes is egy kicsit, bár ez társadalmi rétegenként igencsak eltérő.

A külföldi partnerek is kiszolgáltattak a világgazdaságnak, a multinacionális vállalat központjának, vagy a profitnak. S erre sokszor nem is gondolunk. Annak ellenére, hogy számos külföldi cégnek – az ország viszonylagos nyitottságának köszönhetően – már az 1980-as években, illetve korábban is voltak magyarországi, térségi kapcsolatai. A külföldi menedzserek közül egy évtizede sokan azt sem igazán tudták milyen országba, főként milyen térségbe vagy városba érkeznek. Szintén kérdéses volt, hogyan tudják megvalósítani eredeti terveiket, megállják-e a helyüket, meddig maradnak itt, illetve érdemes-e egyáltalán berendezkedni?

Az interjúkból is egyértelműen kiderült, hogy mind a multinacionális cégek, mind a térségi és városi politikákat képviselők fontosnak tartják a jó együttműködést. Bár egyelőre a hosszú távra berendezkedő cégeknek van, illetve lenne erre leginkább szükségük. A globális gazdaság hosszú távú érdekviszonyai ugyanis ezt feltételezik, hiszen ebben az együttműködésben alakulhatnak ki és fejlődhetnek tovább a globális és lokális gazdaság és társadalom ma még zömében hiányzó partnerkapcsolatai.

A tények szerint az együttműködés azért sok szempontból létezik már ma is. A gazdaságban kiváltképp: a globális és térségi gazdaság aktorai között különböző hullámzással és különböző valószínűséggel – leginkább az aktív piacbefolyásolás, a nyereségesség és a perspektivikus vállalati magatartás pozitív függvényében és tiszta tulajdonviszonyok mellett – működik a kooperáció (Csabina–Leveleki 2000). A globális gazdaság, érdekpolitika és a lokális politika is törekszik az együttműködésre, bár úgy tűnik, mintha ez a válságperiódusban erősebb lett volna. Az IBM kivonulását követő helyzetben szintén újra erősödni látszik a kölcsönös együttműködés, a kommunikáció iránti igény.

Az elemzések szerint a multinacionális cégek dolgozói is „használgják” a várost, a térséget. A cégek szponzoráló tevékenységeire több példát is láttunk. Ezek intézményesítése előrelépést jelenthetne. Mindenki úgy gondolja azonban, hogy a lényeg az, hogy a vállalatok befizetett iparűzési adója és egyéb központi támogatásai a

városban maradnak (ez akkor is igaz, ha a külföldi tőke vonzása érdekében átmenetileg jelentős adókedvezmények léteznek egyes térségekben, mivel a legtöbb cég esetében letelepedési döntésüknél a helyi adóknak, városi kedvezményeknek elenyésző szerepe van).

Az interjúkból az is kiderült, hogy a globális szereplők helyi képviselői, köztük a külföldi alkalmazottak figyelnek a térségben, a városban zajló eseményekre, hogy a politikai és gazdasági stabilitás különösen fontos számukra. Alapvetően jól érzik magukat Székesfehérváron. S ezt fontos tényezőként jelölik meg – noha ők is, mi is tudjuk –, hogy ez sem a legdöntőbb tényezője az idejövetelüknek, sem a maradásuknak, a hosszú távú társadalmi-gazdasági integráció szempontjából ez mégis kiemelten jelentős lehet.

A fejlődés további lehetőségei

A vizsgálat keretében megkérdezték a jövőbeli fejlődés lehetőségeit a megkezdett térség- és gazdaságfejlődési modell továbbvitelében, de annak továbbfejlesztett változatában látják. Nagyon sok javaslat hangozott el. A különböző helyzetben lévő társadalmi szereplők ugyan helyzetük eltérései szerint más és más hangsúlyokat tettek, a javaslatok fő tendenciájában nincs különbség.

A továbblépés lehetőségét szinte mindenki térségi, helyi szinten, és nem felülről képzei el, vagy kívülről jött megoldást remél. Ez az állami támogatásokkal kapcsolatban is igaz. Nincs vita abban sem, hogy ez csak együttműködéssel, az érintett társadalom – a megszólalók szerint főként a különböző szakmai csoportok – részvételével oldható meg. Az érintett aktorok véleményéből az is kiderült, hogy ezzel kapcsolatban még számos probléma merül fel: intézményi és politikai korlátok, látszatviták, és az érdekek harmonizációját biztosítani nem képes tevékenységi módok, a konfliktuskezelés még mindig hiányzó eszközei, valamint a hiányzó, de az előrelépéshez nélkülözhetetlen kölcsönös információáramlás és kommunikáció.

A jövőkép, a hosszú távú stratégia megalkotása, a határozott önkormányzati beavatkozás, a koncepcionálisan végiggondolt és feltételekkel is felruházott irányítás a legfontosabb javaslatok közé tartoznak. Ezeket főként az önkormányzatokhoz közel álló erők és a civil csoportok képviselői említették. A gazdaságot reprezentáló szereplők továbbra is a befektetést ösztönző politika jelentőségét, a befektetők támogatását, a térség újra vonzóvá tételét tartják megoldásnak. Az együttműködés a köz- és privát szféra között, a megyei és városi önkormányzat, a vállalatok, a külföldi és hazai gazdaság képviselőinek közös tevékenysége, valamint ezek nyilvános értékelése szintén a javaslatok között van.

A széles társadalommal való kommunikáció kiterjesztésének, de leginkább kulturált formáinak megteremtése azonban többnyire hiányzik a megfogalmazott javaslatok közül. Ez azért baj, mert véleményünk szerint ez adhatná mind a megyei, mind pedig a városi önkormányzat legnagyobb támaszát, új erejét, valamint a térségi, a lokális érdekérvényesítés legfontosabb feltételét, a globális folyamatok egyoldalú érvényesülésének lokális társadalmi ellenpontját.

További kutatásokat igényel, hogy miért hiányzott a széles társadalmi kommunikáció és részvétel a javaslatok közül. Feltevésünk az, hogy az elites csoportok a gazdasági folyamatok fejlesztését, a térségi gazdaság fellendítését még mindig többnyire szakmai kérdésként értelmezik, a megoldást kizárólag a gazdasági erőterekben helyezik el, és nem gondolnak a társadalmi összefüggésekre. Miközben a nemzetközi és a hazai szakirodalomban is terjed a gazdasági és társadalmi szempontokra kölcsönösen építő térség- és városfejlesztés ma még inkább koncepciója, mint gyakorlata (Szirmai–A. Gergely–Baráth–Molnár–Szépvölgyi 2002).

A megfogalmazott jövőképben sok minden benne van: a korábbi államszocialista illúziókkal való leszámolás, de a globalizáció ma már sokkal kritikusabb és egyben pragmatikusabb értékelése, a multinacionális vállalatoktól való, még mindig létező félelem és az adaptáció esélye is. Egyre többen fogadják el, hogy így működik a mai világ, problémákkal és nehézségekkel, de azt is érzik, hogy ezekre fel kell készülni. S ez azért fontos, mert korábban a térségi irányítás figyelméből kimaradtak a globális társadalmi problémák, a külföldi tőkebevonásra építő átmenet kedvezőtlen következményeinek kivédésére, a pozitív hatások védelmére irányuló elképzelések és programok. Az ezzel kapcsolatos kommunikáció nemcsak az 1990-es évek elején hiányzott, hanem még ma is kevés szó esik széles nyilvánosság előtt a problémákról, azok enyhítésének és kezelésének koncepcionális értelmezéséről.

Talán ezért is van, hogy a „hogyan” még kevésbé világos. Bár a megkérdezettek többnyire optimisták, s ez részben azért is jó, mert az optimizmus mozgósító erő. De csak akkor, ha az optimista szemlélet mellé valóságos elemzések is párosulnak. Az ilyen elemzések többféle olyan scenáriót vázolhatnak fel, amelyek a lehetséges esélyeket latolgatják, és azok gazdasági, társadalmi, politikai és környezeti feltételeit és következményeit, valamint a lehetséges területi-társadalmi konfliktusait is számba veszik. A kapcsolódó és ellentmondó érdekek hálózatát, a feloldás, a harmonizáció eszközeit és azok társadalmi szereplőit is végiggondolják. Az interjúinkban megfogalmazott foratókönyvekből azonban hiányoznak a negatív scenáriók, a védelem eszközei.

A korábbinál relevánsabb jövőkép kialakítását nehezítik a helyi, térségi, regionális, de tegyük hozzá a nemzeti szintű hosszú távú tervezés nehézségei is. A globális függések, a külső meghatározottságok alapján nem könnyű helyi, regionális szinten – kiváltképp rövid távon – prioritásokat kijelölni. A hosszú távú tervezést talán segíteni fogja az Európai Unióhoz történő csatlakozás, és az ott elfogadott, főként a fenntarthatósággal kapcsolatos értékek, melyek a gazdasági, társadalmi és környezeti érdekek összekapcsolására törekszenek. A többféle érdek harmóniáját biztosítani törekvő nézetek célja a globális gazdaság kedvezőtlen társadalmi hatásainak korlátozása, enyhítése.

Összegzés helyett

A külföldi tőkebefektetésre alapozott térség- és városgazdasági fejlődési modell eredményekkel, de meghatározott társadalmi problémákkal és feszültségekkel is együtt járt. Ezek az adott gazdaságfejlődési modell olyan lényeges jellemzőiként írhatók le, amelyek a globális, egyben gazdasági érdekek túlsúlyából, a lokális, egyben a társadalmi érdekek szűk keresztmetszetű érvényesüléséből jönnek létre.

A hosszú távon fenntartható térségi gazdasági és társadalmi fejlődéshez, a térségi versenyképességhez továbbra is szükségesek a globális hatások, így a transz-, illetve multinacionális vállalatok jelenléte is. A mainál azonban kisebb mértékű függésekben, erőteljesebb térségi, városi irányítással, és az érintett és érdekelt aktorok kifinomult együttműködésével.

Fontos lenne az integráció erősítése is, a globális és a lokális gazdaság és társadalom közötti kapcsolatok javítása. Ezek a kapcsolatok részben történeti okok, részben a mai folyamatok és érdekek miatt még esetlegesekek, nem beszélhetünk a két (egyben differenciált) szféra erős integrációjáról. Ma még valóban jellemzőek a függések. Miközben érzékelhetők pozitív tendenciák, a globális és a lokális folyamatokat, érdekeket képviselő társadalmi, gazdasági, politikai aktorok közötti integrációk, a gazdasági és társadalmi jellegű kölcsönös kapcsolatok szerveződése is. Az elitszoportok fontos szerepet játszottak a globalizációs folyamatok megvalósulásában, miközben nem fordítottak figyelmet sem a globalizációs problémák kivédésére, sem pedig a széles társadalmi kommunikációra. A kedvező változáshoz, a „hogyan tovább?” kérdésre adott válaszokhoz új térségi, városi társadalmi megengedésre, széles körű társadalmi konszenzusra, a civil participációra alapozott új jövőképek kialakítására van szükség.

Jegyzetek

¹ Az empirikus kutatások keretében két módszert alkalmaztunk. Egyrészt önkéntes kérdőívet küldtünk a Székesfehérváron és Fejér megyében működő multinacionális vállalatoknak. Ebben a vállalati kapcsolatrendszeret és a telephelyválasztási tényezőket vizsgáltuk. Ezzel párhuzamosan az érintett településeken (Székesfehérvár, Dunaújváros, Mór) strukturált mélyinterjúkat készítettünk a multinacionális vállalatok társadalmi-gazdasági kapcsolatrendszerének, telephelyválasztásuk meghatározó tényezőinek feltárása érdekében. A mélyinterjú segítségével megkeresett szereplők kiválasztásánál törekedtünk arra, hogy minden érintett szereplővel készüljenek interjúk, így megkerestük a multinacionális vállalatok képviselőit, a beszállítóként tevékenykedő helyi kis- és középvállalkozásokat, valamint a gazdaság- és területfejlesztésben érintett szakembereket. Ezen túlmenően interjúkat készítettünk az érintett önkormányzatok szakembereivel, a civil társadalmi szervezetek, a felsőoktatási intézmények és a városi társadalmi elit képviselőivel. A vizsgálat során 44 kérdőívet küldtünk ki és 39 strukturált mélyinterjút készítettünk. A kérdőíves vizsgálat eredményeként a kérdőívek 20%-a érkezett vissza. A kérdőívet visszaküldő vállalatok kivétel nélkül székesfehérvári illetőségűek voltak, így esetükben a visszaküldési arány közel 30%. A mélyinterjúk valamivel több mint 40%-a a gazdasági szereplőkkel, így a multinacionális vállalatok és a helyi kis- és középvállalkozások képviselőivel, 15%-a az érintett önkormányzatok szakembereivel, 20%-a a gazdaság- és területfejlesztésben érintett szakemberekkel, és közel 25%-a a civil társadalmi szervezetek, oktatási intézmények és a városi elit képviselőivel készült.

² Egy korábbi nemzetközi összehasonlító és egy hazai vizsgálat keretében Tatabánya térségében is tapasztaltuk a szigettséggel kapcsolatos problémákat, miközben egy új folyamatot, vagyis a multinacionális cégek – a város gazdasági életében betöltött szerepvállalásuknak megfelelő – társadalmi

integrációs törekvéseit, szponzorálási céljait, a városfejlődés támogatását is érzékeltük (Szirmai–Baráth–Molnár–Szépvölgyi 2001a; 2001b).

- ³ A globális és lokális gazdasági szereplők lakóhely-választási stratégiái feltárásához és értékeléséhez módszertanilag egy áthidaló megoldást alkalmaztunk. Külön kezeltük és elemeztük a multinacionális cégeknél dolgozó megkérdéztet magyar menedzserek lakóhelyválasztását és az általuk megfogalmazott magyar és külföldi vezetőirsáik lakóhelyére vonatkozó vélekedéseket.

Irodalom

- Artner A. (2003) *Globalizáció-kritika a világban*. MTA VKI, Budapest.
- Baráth G.–Molnár B.–Szépvölgyi Á. (2001) Területi egyenlőtlenségek a Közép-Dunántúlon. – *Tér és Társadalom*. 1. 111–129. o.
- Barta Gy. (2002) *A magyar ipar területi folyamatai 1945–2000*. Dialog–Campus Kiadó, Budapest–Pécs.
- Bauman, Z. (1998) *Globalization: the human consequences*. Polity Press, London.
- Bódis L. (2002) A multinacionális tömeggyártó üzemek és az állami munkaközvetítés. – *Szociológiai Szemle*. 1. 21–45. o.
- Csabina Z.–Leveleki M. (2000) A vállalatok kooperatív magatartása a hazai feldolgozóiparban. – *Szociológiai Szemle*. 2. 51–70. o.
- Csité A.–Kovách I. (1998) Gazdasági elit: útban az osztályhatalomhoz. – *Társadalmi Szemle*. 4. 16–34. o.
- Deák Sz. (2002) A hazai ipari parkok és a betelepült vállalkozások jellemzői (empirikus felmérés). – Buzás N.–Lengyel I. (szerk.) *Ipari parkok fejlődési lehetőségei: regionális gazdaságfejlesztés, innovációs folyamatok és klaszterek*. SZTE GTK, JATEPress, Szeged. 175–200. o.
- Domaňsky, H. (2001) A szegénység társadalmi meghatározói a posztkommunista társadalmakban. – *Szociológiai Szemle*. 4. 40–65. o.
- Egedy T. (2001) A lakótelepek társadalmi környezetének átalakulása a rendszerváltozás után. – *Földrajzi Értesítő*. 1–4. 271–283. o.
- Farkas P. (2002) *A globalizáció és fenyegetései. A világ gazdaság és a gazdaságelméletek zavarai*. Aula Kiadó, Budapest.
- Ferencz Z. (2003) A multinacionális cégek szerepe, megtétele. – Szirmai V.–Csobod É.–Domokos T.–Ferencz Z.–Molnár B.–Szépvölgyi Á.–Szilágyi K. *Az önkormányzati és lakossági részvételt meghatározó szociológiai elemek, a hulladékgyűjtési törvény gyakorlati végrehajtása, az ismeretátadás, oktatás szerepe*. Kézirat. MTA Szociológiai Kutatóintézet. 78–90. o.
- Hegedűs J.–Tosics I. (1998) A közép-kelet-európai lakásrendszerek átalakulása. – *Szociológiai Szemle*. 2. 5–31. o.
- Hay, C.–Marsh, D. (2000) *Demystifying Globalization*. University of Birmingham, Pólsis.
- Inotai A. (2001) Gondolatok a globalizációról. – Földes Gy.–Inotai A. (szerk.) *A globalizáció kihívásai és Magyarországa*. Napvilág Kiadó, Budapest. 11–72. o.
- Kállay L. (2002) Paradigmaváltás a kisvállalkozás-fejlesztésben. – *Közgazdasági Szemle*. Július–augusztus, 557–573. o.
- Kovách I. (1997) Posztoszocializmus és polgárosodás. – *Szociológiai Szemle*. 4. 19–45. o.
- Kolosi T.–Szelényi I.–Szelényi Sz.–Western, B. (1991) Politikai mezők a posztkommunista átmenet korszakában. – *Szociológiai Szemle*. 1. 5–34. o.
- Laki M. (2002) A tulajdon működtetése. A magyar nagyvállalkozók felhalmozott tudásának és kapcsolatainak hasznosítása. – *Közgazdasági Szemle*. Szeptember, 774–793. o.
- Lányi K. (2001) Vázlat a globalizációnak nevezett jelenségkör értelmezéséről. – *Közgazdasági Szemle*. Június, 498–519. o.
- Lengyel I. (2002) A regionális gazdaság- és vállalkozásfejlesztés alapvető szempontjai. – Buzás N.–Lengyel I. (szerk.) *Ipari parkok fejlődési lehetőségei: regionális gazdaságfejlesztés, innovációs folyamatok és klaszterek*. SZTE GTK, JATEPress, Szeged. 24–54. o.
- Leveleki M. (1998) Munkaerőpiaci szereplők Székesfehérvár gépiparában. – *Comitatus*. Október, 30–36. o.
- Leveleki M. (1999) A bérmunka paradicsoma. Mit kínálnak a munkaadók Fejér megyében? – *Tér és Társadalom*. 1–2. 176–185. o.
- Martin, H.P.–Schumann, H. (1998) *A globalizáció csapdája. Támadás a demokrácia és a jólét ellen*. Perfekt Kiadó, Budapest.
- Makó Cs.–Ellingstad, M. (1999) Globalizáció, közvetlen külföldi tőkebefektetések és a vezetői gyakorlat modernizációja. – *Szociológiai Szemle*. 4. 40–58. o.

- Molnár B. (2003) Székesfehérvár változó helyzete az európai és a magyar urbanizációs folyamatokban. *Az Európai Integráció – A csatlakozás kihívásai*. PhD Konferencia, konferencia kötet. KJF, Székesfehérvár.
- Molnár L.–Skultéty L. (1999) A beruházások és a gazdaságpolitika. – *Cégvezetés*. 1. 103–114. o.
- Pálmai Z. (2001) Vállalatirányítás a technológiai trendek tükrében. – *INCO* 1.
- Sassen, S. (1991) *The Global City: New York, London, Tokyo*. Princeton, Princeton University Press.
- Surányi S. (1999) Globalizálódó világ gazdaság – Régi és új kihívások. – *Cégvezetés*. 1. 85–92. o.
- Szántó Z.–Tóth I.J. (2002) Munkanélküliek Fejér megyében. Egy empirikus munkaerőpiaci vizsgálat néhány tanulsága. – *Szociológiai Szemle*. 1. 4–20. o.
- Simonyi Á. (2000) Versenyképesség jóléti rendszer és közjavak révén. – *Szociológiai Szemle*. 1. 33. o.
- Szalai E. (2001) *Gazdasági elit és társadalom a magyarországi újkapitalizmusban*. Aula, Budapest.
- Szirmai V. (1994) Budapesti regionális szereplehetőségek és az európai integráció. – Gáthy V. (szerk.) *Leltár*. Disputa Könyvek. MTA Társadalmi Konfliktusok Kutatóközpontja, Budapest.
- Szirmai V.–A. Gergely A.–Baráth G.–Molnár B.–Szépvölgyi Á. (2002) *Verseny és/vagy együttműködés. (A város és környék kapcsolatai)*. MTA Szociológiai Kutatóintézet – MTA RKK NYUTI Középdunántúli Kutatócsoport, Budapest–Székesfehérvár.
- Szirmai V.–Baráth G.–Molnár B.–Szépvölgyi Á. (2001a) *Tatabánya és térsége (Tata és Oroszlány) társadalmi és gazdasági kapcsolatrendszerei*. Kézirat. MTA Szociológiai Kutatóintézet.
- Szirmai V.–Baráth G.–Molnár B.–Szépvölgyi Á. (2001b) *Város és vidékének társadalmi, gazdasági kapcsolatrendszerei – A vidéki térségek fenntartható fejlődésének társadalmi lehetőségei*. Kézirat. MTA Szociológiai Kutatóintézet.
- Szirmai V.–Baráth G.–Molnár B.–Szépvölgyi Á. (2002) *A multinacionális vállalatok telephelyválasztási stratégiái. A versenyképesség növelésének tényezői*. Kézirat. MTA RKK NYUTI Középdunántúli Kutatócsoport.
- Tamási P. (2001) Posztfordizmus és a közép-európai foratókönyvek. Globalizációs hálózatok és szerepminták. – Földes Gy.–Inotai A. (szerk.) *A globalizáció kihívásai és Magyarország*. Napvilág Kiadó, Budapest. 73–111. o.
- Vilmányi M. (2000) A regionális üzleti hálózatok főbb kérdései. – Farkas B.–Lengyel I. (szerk.) *Versenyképesség – regionális versenyképesség*. SZTE GKK Közleményei. JATEPress, Szeged. 187–202. o.
- Willkinson, R.–Hughes, S. (2002) *Global Governance, Critical Perspectives*. London, New York.

GLOBALISATION AND REGIONAL DEVELOPMENT

VIKTÓRIA SZIRMAI – GABRIELLA BARÁTH –
BALÁZS MOLNÁR – ÁKOS SZÉPVÖLGYI

The most successful cities and regions of rapid social and economic transformation in CEE countries could solve their crisis through attracting foreign direct investment that meant the integration to the global economy for them. However, the possible ways of further development seem to be unclear due to the increasing discrepancies of global economy. It means that many well developed subregions and cities are facing with the issue of sustainability. In this way, the possibility to maintain and improve the dynamics of economic and social development became the most actual question.

For this reason, this paper is aimed at describing the concrete local social and economic effects of globalisation. To reach this goal we attempt to analyse local, globalisation based processes through an empirical research in Székesfehérvár. Additionally we try to describe favourable and unfavourable consequences and the role –and it's changing – of upper class in realisation of local globalisation.

In the authors view the ways of avoiding the problems derive from globalisation might be better managed by knowing these processes.