

## HATÁR MENTI TÁRSADALMI KAPCSOLATOK A NYUGAT-DUNÁNTÚLI RÉGIÓBAN

A lakossági kérdőíves felmérés adatainak előzetes kiértékelése

(Cross-border Social Cooperation  
in the West-Transdanubian Region – A Preliminary Study Based  
on the Results of the Residential Survey)

CSIZMADIA ZOLTÁN

*Kulcsszavak:*

*társadalmi integráció határ menti együttműködések költözés lokális kötődés utazási szokások  
nyelvtudás bizalom interperszonális kapcsolatok*

*A tanulmány egy előzetes helyzetértékelés. Ezért elsődleges célja nem a magyarázatok keresése, hanem a lakossági szintű határ menti együttműködések legfontosabb társadalmi aspektusainak ismertetése leíró jelleggel. Ezzel párhuzamosan a későbbi részletes elemzéshez is meg kell, hogy adja az alapvető támpontokat, irányvonalakat. Ilyen volumenű (1500 fős) téma-specifikus reprezentatív lakossági kérdőíves felmérés még nem készült a térségben. Az adatok előzetes kiértékeléséből láthatóvá vált, hogy a térség integrálódásának társadalmi pillérei nem ugyanolyan erősek, komoly ellentmondásokra bukkanhatunk a valóságos, működőképes, és a ténylegesen is igénybe vett kontaktusok, viszonyok szintjén. Ezeket viszont csak az összetett magyarázó modellek tükrében a kutatás későbbi fázisában minősíthetjük.*

### *Bevezető*

A Nyugat-dunántúli és a burgenlandi térség társadalmi életében megfigyelhető összefonódások az élet számos aspektusában realizálódnak a régióban élő emberek szemében. Különösen a határ közeli zónában vált ez a jelenség a mindennapok részévé a munkavállalás, a vásárlás, a turizmus révén. Szisztematikus vizsgálat ennek ellenére máig nem készült arról, hogy a hétköznapokban, a lakosság mindennapi életében beszélhetünk-e egy integrálódási folyamatról? A határ két oldalán élő emberek élettere, életvitele vajon közelebb került-e egymáshoz? A szervezetközi, intézményi relációk szorosabbá válása mellett, amelyek elsődlegesen a gazdasági tevékenységekből és a közös pályázati lehetőségekből fakadnak, vajon a társadalmi folyamatokban is fellelhetőek ilyen irányú törekvések? Ha igen, akkor milyen fokon realizálódik a két régió lakossága társadalmi életének összefonódása a tágran értelmezett határon átnyúló kapcsolatok kialakítása, működtetése és kibővítése révén? Milyenek az együttműködések alapstruktúrái, és egyáltalán, milyen háttér-faktorok segítik, vagy éppen gátolják ezeket a folyamatokat?

A korábbi munkák elsődlegesen egy olyan összetett, átfogó, általános kép megrajzolására törekedtek (*Illés* 1997; *Rechnitzer* 1990, 1999a; *Ruttkay* 1995; *Tóth* 1996), amelyben megjelent a történelmi múlt, a gazdasági, társadalmi, településközi, szervezeti intézményesített összefonódások számos aspektusa, valamint a határzóna két oldalának főként demográfiai, illetve gazdasági paramétereinek összehasonlítása. Egyes szerzők külön kitértek a határzóna „városrégióinak” (Bécs–Pozsony–Győr–Sopron) súlyára, a határ menti együttműködésekben játszott szerepére (*Golobics* 1995; *Matheika* 1992; *Rechnitzer* 1999b). A társadalmi folyamatok integrálódásának hátterében álló tényezők közül elsődlegesen a településközi (önkormányzati), intézményi (elsődlegesen oktatás, sport, kultúra) kooperációkra (*Döbrentey* 1992; *Híves* 1992; *Kőszegfalvi* 1992), a lakosság szintjén a (bevásárló) turizmusra, az illegális munkavállalás hatásaira, a határmentiségre mint élettérre (asszociációk, percepciók, előnyök, hátrányok, társadalmi kapcsolatok), illetve az emberek fejében lévő képzetekről, mentális térképekről (*Anschauer* 1995; *Hardi* 1999; *Kovács–Váradi* 1996; *Nárai* 1999; *Rechnitzer* 1999b). Számos előzetes ismerettel rendelkezünk tehát az integrációs faktorok legtöbbszörénél, de olyan szisztematikus, nagy elemszámú reprezentatív lakossági felmérés eddig még nem készült a térségben, amely érintené az összes lényeges komponenst.

A kutatás jelenlegi fázisában, ennél a részvizsgálatnál is csak az előzetes eredményeket közöljük, amelyek leíró jellegűek, és nem adnak alapot a komolyabb összefüggések, ok-okozati viszonyok kibogozására, felvázolására. A kérdőívek társadalmi-demográfiai elemei, a határ-közelség és a város-vidék reláció mentén történő kiértékelése későbbi fázisban történik meg. Elsődleges célunk most egy általános kép felvázolása a lehető legtöbb szempont figyelembevételével, mintegy empirikus kiindulópontként szolgálva a későbbi mélyebb részlelmények számára.

### *Módszertani kérdések*

A régióban élő 18 évesnél idősebb lakosság kérdőíves felmérése 2004 novemberében–decemberében történt meg. A választott módszert nem csak a populáció mérete indokolja (közel egymillió emberről beszélünk), hanem a kérdéskör feldolgozatlanlansága is. Nem indulhattunk ki a már felrajzolt kutatási ösvényeken, és nem redukálhattuk le kérdésvetéseinket sem néhány bejáratott és korábban tesztelt irányvonalra. Ezért egy átfogó, közel egyórás kérdőíven keresztül próbáltuk megismerni a mikro-társadalmi környezetben zajló folyamatokat, különös tekintettel azokra a kérdésekre, amelyek a határ két oldalát érintő tevékenységeket, gondolatokat, attitűdöket képezik le a statisztikai mutatók nyelvén (*1. táblázat*).

## 1. TÁBLÁZAT

### *A kutatás során készített kérdőíves felmérés paramétereit* *(The Features of the Questionnaire)*

<i>Kritériumok</i>	<i>Jellemzők</i>
Mintanagyság	– 1498 fő
Lekérdezés helye	– Győr-Moson-Sopron, Vas és Zala megye
Módszertan	– Személyes kérdőíves megkérdezés
Kérdőív	– Az MTA RKK NYUTI és a GfK Hungária által készített kérdőív
Lekérdezés időszaka	– 2004. november 20.–2004. december 20.
Alapsokaság	– Győr-Moson-Sopron, Vas és Zala megye 18 éves és annál idősebb lakossága
Reprezentativitás	– településnagyság, a válaszadó neme, életkora
Torzítás	– a határhoz közeli (30 km-es) sáv felülreprezentált a mintában
Mintavétel	– Többlépcsős rétegzett mintavételt alkalmaztunk. Első lépésben meghatároztuk, hogy a vizsgált területen hány település esik az egyes nagyságkategóriák szerinti csoportokba, illetve a zóna beosztás szerint a lakosság mekkora hányada esik az egyes zónákba. Ez alapján képeztünk egy mátrixot, amiből meghatározásra került, hogy az egyes zónákban található különböző nagyságú településeken hány fő megkérdezése szükséges. Ezek után egy listába leválogattuk az adott nagyságkategóriába és zónába eső településeket, és ezekből véletlenszerűen kiválasztottuk az előre meghatározott számú települést.

*Forrás:* Saját szerkesztés.

Külön ki kell térni a határhoz való közelség problematikájára a régióban. Ha a legközelebbi határátkelőtől mért távolságot vesszük alapul (kilométerben, közúton), akkor jól látható (1. táblázat), hogy az elérhetőségben komoly különbségek figyelhetők meg a megyék között, és a Zala megyei települések jelentős hányada sok esetben akár egyórányira van a legközelebbi átkelőtől. Annak érdekében, hogy a kérdőívek összetételében a tényleges válaszadók súlya kellő számban jelenjen meg, bevezettük az úgynevezett „zóna-elvet”. Ennek lényege, hogy kialakítottunk egy 30 és egy 60 km-es sávot, és így lényegében három csoportra bontottuk a régió településeit. A határhoz közelinek a 30 km-es sávon belüli településeket minősítettük (a kalkulációnál a legközelebbi ausztriai határátkelőtől kilométerben, közúton mért távolságot vettük alapul), és „önkéntesen”, a valós lakosság számukat meghaladó arányban (50%–30%–20%-os felosztásban) jelenítettük meg őket a kérdőívezés során, annak érdekében, hogy kellő elemszámmal legyenek reprezentálva a vizsgálat szempontjából igazi célpopulációnak minősülő személyek (2. táblázat). Így biztosítottá vált, hogy ha külön figyelmet szeretnénk szentelni a határzónának, akkor kellő nagyságú (a valóságosnál nagyobb elemszámú) mintán dolgozhatunk, viszont súlyozással bármikor „visszaállítható” az eredeti arányoknak megfelelő szerkezet.

## 2. TÁBLÁZAT

*A kérdőíves vizsgálat során alkalmazott zóna-elv háttéradatai*  
 (The Background Data of the Population and the Sample According  
 to the Zone-principle)

A régió település- és lakosság-szerkezetének sajátosságai	A legközelebbi ausztriai határátkelőtől mért távolság kilométerben, közúton (2004)
1) A településszám valós gyakorisági megoszlása zónánként – 30 km alatti zóna: 176 db, 19% – 30–60 km-es zóna: 299 db, 33% – 60 km-nél távolabbi zóna: 441 db, 48%	
2) A lakosságszám valós gyakorisági megoszlása zónánként – 30 km alatti zóna: 361 ezer fő, 36% – 30–60 km-es zóna: 460 ezer fő, 46% – 60 km-nél távolabbi zóna: 182 ezer fő, 18%	
3) A mintavételnél alkalmazott zóna-elv – 30 km alatti zóna: 50%-os arány – 30–60 km-es zóna: 30%-os arány – 60 km-nél távolabbi zóna: 20%-os arány	

*Forrás:* Saját szerkesztés.

### *A kérdőíves felmérés kérdéskörei, vizsgálati szegmensei*

Az elemzés menetét alapvetően determinálják a kérdőívben felvetett témakörök. Egy olyan sokoldalú szerkezetben, témavilágban gondolkodtunk, amely a lehető legszélesebb körben enged bepillantást nyerni a két térség társadalmi életének összefüggéseibe, az interperszonális viszonyok sajátosságaiba, társadalmi és gazdasági aktivitásokba (munkavállalás, utazás), az osztrák területekről, emberekről kialakított véleményekbe, és mindazokba a lokális, családi vagy individuális faktorokba (pl. nyelvtudás, társadalmi aktivitás, tudástranszfer, utánzás), amelyek mikroszinten elősegíthetik, vagy éppen gátolhatják a két térség integrálódását.

Tíz, egymástól markánsan elkülönülő kérdésblokkban lesz lehetőségünk részletes leíró és magyarázó elemzések készítésére:

- 1) A településsel kapcsolatos *vélemények* – kötődés, perspektívák, elégedettség, igények, költözés stb.
- 2) *A határmentiségről kialakított elképzelések* (előnyök-hátrányok)
- 3) Ausztriáról, az osztrák emberekről kialakult vélemények, *mentális térképek*
- 4) *Turizmus*, utazási szokások, ausztriai üdülések
- 5) *Munkavállalás* – legális és illegális (a munkavállalói kérdőív kiegészítése)
- 6) *Nyelvtudás*, a német nyelv szerepe és jelentősége
- 7) A két térség közti *tudástranszfer*, tudáscsere, „másolás” és „utánzás”, innovatív elemek a lakosság körében
- 8) *A társadalmi aktivitás*, beágyazottság, bizalom, informálódás
- 9) *Interperszonális kapcsolatok*, a határon átnyúló személyes, családi kapcsolatok jellemzői – erős és gyenge kötések a régióban
- 10) A régió *demográfiai-társadalmi jellemzői* – regionális társadalomszerkezet

Nemcsak az átfogó és sokszínű helyzetelemzés motivált minket a kérdőív összeállításánál, hanem az is, hogy új hipotéziseket fogalmazhassunk meg a régió eddig kevésbé elemzett társadalmi terrénumában is. Az előzetes elemzés során természetesen nem érintjük az összes kérdésblokkot. Jelen tanulmányban olyan elemekre összpontosítottunk, amelyek egy-egy témakör esetében nagyobb érdeklődésre tarthatnak számot, konkrét határon átnyúló aspektusokkal rendelkeznek, és kialakítanak az olvasóban egy általános, kiindulópontként szolgáló helyzetképet. 1) A helyi társadalomról megfogalmazott vélemények közül az Ausztriába történő kiköltözés lehetőségeit emeltük ki a lokális kötődés függvényében. 2) A határmentiséggel összefüggő lakossági attitűdök esetében azt néztük meg, hogy milyen előnyei és hátrányai vannak Ausztria közelségének. 3) A földrajzi távolság szerepe sem elhanyagolható, és nem beszélhetünk integrálódásról valószínűsítés, fizikai értelemben is realizálódó kontaktusok, utazások nélkül. Ezért a kiutazási szokások okát, gyakoriságát, időtartamát is bevontuk az elemzésbe. 4) A kommunikációs lehetőségek szintén lényeges kötőelemnek minősülnek, amelyben a német nyelv ismerete megkülönböztetett szerepet élvez (tudásszint, nyelvvizsga, használat, előnyök-hátrányok). 5) A társadalmi tökékeként ismert, és az emberek közti kapcsolatokból, a bizalomból táplálkozó individuális és kollektív erőforrás regionális jellemzőit, a határon átívelő személyes kapcsolathálózatok minőségét az általános bizalomszint és az interperszonális, erős és gyenge kontaktusok jellemzőin keresztül ismertetjük.

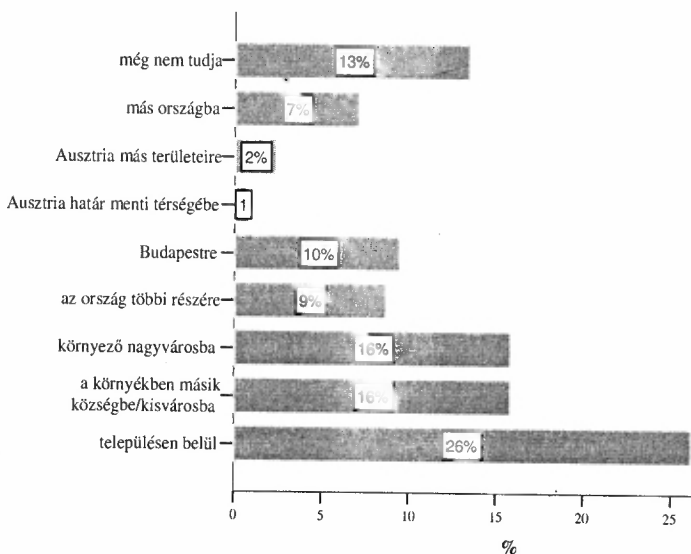
## Az előzetes vizsgálat eredményei

### Lokális kötődés – költözési hajlandóság

Első kérdésünk arra vonatkozott, hogy mekkora a valószínűsége annak, hogy a régió lakosai Ausztriába szeretnének költözni (annak határ közeli vagy egyéb távolabbi régióiba)? A jelenség mögött szerepet kap a jelenlegi lakóhely megítélése és számos egyéb individuális szempont is. A régióban élő lakosság földrajzi értelemben vett mobilizációs képessége, hajlama nem nevezhető magasnak (a jól ismert makro-társadalmi trend szabályszerűen reprodukálódik). A megkérdezettek 60%-a születésétől fogva ugyanazon a településen él. Akik később költöztek be a településre elsődlegesen valamilyen privát, főként családi indokkal magyarították: többnyire a partnerválasztással, a házassággal függ össze a dolog. A jobb munkalehetőség, a környezet, a kedvezőbb szolgáltatási milió másodlagos szerepet kap. A lakosság térbeli mozgásának alacsony volumenére utal az is, hogy a következő öt éven belül elköltözők aránya mindössze 8%. Az a regionális költözési milió tehát, amelyben az ausztriai kiköltözések valószínűségét akarjuk megragadni nagyfokú merevséget mutat. A lakosság közel kétharmada szinte teljesen mozdulatlan, és kevesebb mint egytizede fog talán a következő években lakóhelyet váltani. A 1. ábra ennek a 8%-os blokknak a költözési irányait szemlélteti, amelyben külön figyelmet kell szentelni a külföldre, és kimondottan Ausztriába történő költözési terveknek.

### 1. ÁBRA

*Hova szeretne elköltözni a következő öt éven belül?*  
(Where do you Want to Move in the Next Five Years?)



Forrás: Lakossági kérdőív 2004.

A válaszadók közel 60%-a a településen belül (26%) vagy a környező másik községbe, városba szeretne elköltözni. 10%-uk külföldre, és szintén 10%-uk a fővárosba, illetve az ország távolabbi pontjára. A külföld és ezen belül Ausztria, mint célország csak elenyésző arányban fordult elő a válaszok között. Az 1 500 fős mintában csak néhány személy számolt be arról, hogy vagy Ausztria határ menti térségébe vagy a távolabbi tartományok valamelyikébe telepedne át. Ez a korábban megismert alacsony mobilitási ráta és attitűd függvényében nem meglepő. Lényegében az ilyen irányú folyamatok komolyabb mértékben nem fognak megjelenni a régióban az elkövetkezendő években sem, mint ahogy feltételezhetően eddig is marginális jelenségnek voltak tekinthetők, az „elmozduló” rétegek elsődlegesen a már ismert közeli, városi, kertvárosi vagy vidéki lokális zónában keresnek új lehetőségeket.

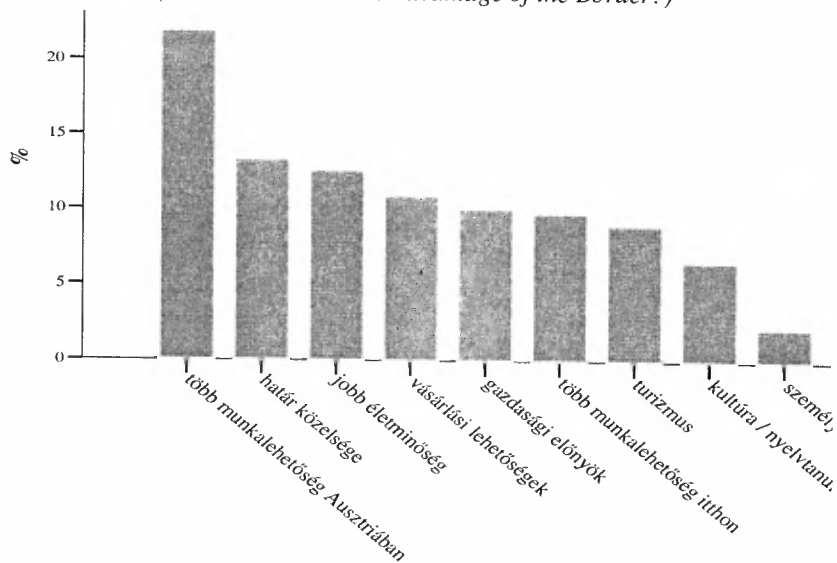
### *Ausztria közelségéből fakadó előnyök és hátrányok*

A régió lakosságának szubjektív véleményrendszerét több szempontból is mértük, és külön figyelmet fordítottunk a határ túloldalán élő emberekkel, településekkel, és egyáltalán a burgenlandi térséggel kapcsolatban megfogalmazott attitűdökre. Ezzel párhuzamosan egy kísérleti kérdéssor révén azt is megkérdeztük a lakosságtól, hogy milyen előnyökkel és hátrányokkal jár a határhoz való közelség. A „közelség” ebben az esetben persze nem jelentheti ugyanazt a 30 km-es zóna tagjainak és a kelet-zalai térség, vagy éppen Győr-Moson-Sopron megye osztrák határtól legtávolabbi helyzetű településeinek élő embereknek. Mégis, összességében a Nyugat-dunántúli régióban élő emberek fejében megtalálható az osztrák, a „nyugati” határhoz való közelséggel összefüggő gondolatrendszer, ami a kérdéssor kiterjesztését is indokolja az egész térségre. Húsz olyan tényezőt válogattunk össze, amely zárt kérdés formájában a lehető legtöbb lehetséges faktort felvonultatja a bűnöztől kezdve, a gazdasági, turisztikai, kulturális és oktatási, illetve munkaerő-piaci, életminőségi, és egyéb privát komponensekig. A 2. és a 3. ábra a „legnagyobb előny” és a „legnagyobb hátrány” lehetséges válaszkategóriáit tartalmazza, az igen válasz előfordulásának százalékában.

Az Ausztriához való közelség legnagyobb pozitívuma a lakosság válaszai alapján a gazdasági, munkaerő-piaci és életminőségi sajátosságokban ölt testet. Az ausztriai munkalehetőségek egyértelműen kiugranak a sorból (minden ötödik ember ezt tekintette a legnagyobb előnyének). A határhelyzet, a magasabb életszínvonal, a fogyasztási struktúrában megjelenő vásárlási lehetőségek, a különböző gazdasági, vállalkozói előnyök szintén nagy arányban jelentek meg a válaszok között (egyenként 10–12%). A hasonló szisztémában megkérdezett hátrányos elemek esetében is ugyanazokban a dimenziókban sűrűsödtek a válaszok, csak értelemszerűen más (ellentétes) aspektusokra fókuszálva. Leginkább a magasabb fogyasztói árak, a földtulajdon felvásárlása és a szakemberek elszívása okozhat gondot a térségben élők szerint. Említést érdemel három olyan másik érv is, amelyek ugyan súlyukat tekintve kisebb jelentőségűek, de mégis új irányokba viszik el a kérdéskört.

## 2. ÁBRA

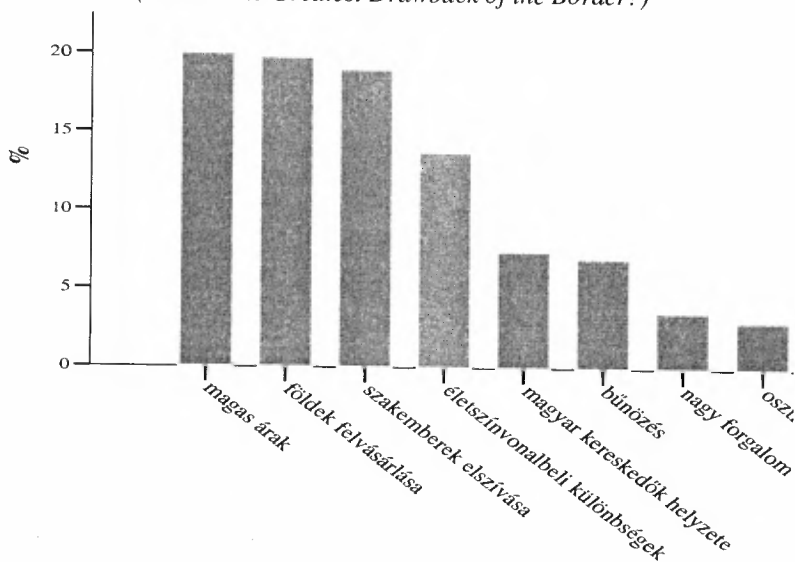
Mi a legnagyobb előnye annak, hogy közel van Ausztria?  
(What is the Greatest Advantage of the Border?)



Forrás: Lakossági kérdőív 2004.

## 3. ÁBRA

Mi a legnagyobb hátránya annak, hogy közel van Ausztria?  
(What is the Greatest Drawback of the Border?)



Forrás: Lakossági kérdőív 2004.



Az életszínvonalbeli látványos különbségek zavaróak lehetnek a mindennapi életvezetésben, a magyar kereskedők helyzetét ronthatja a határ közelsége, és az osztrák üzleteket megcélzó vásárlási aktivitás, illetve a bűnözési ráta is összefügg egyesek szerint a határ menti fekvéssel vagy az ahhoz való közelséggel. A nagy forgalom, a sok idegen, az osztrák látogatók pozitív diszkriminációja minimális százalékban jelent meg, noha ez elsődlegesen nem abból fakad, hogy egyáltalán nem is gondoltak a megkérdezettek ezekre a tényezőkre, hanem inkább abból, hogy nem tekinthetők kardinális, elsődleges, „elsőre beugró”, szélesebb körben is megjelenő problémáknak.

### *Utazási szokások – társadalmi dinamika*

A két régió társadalmi, gazdasági és kulturális életét összefonó szálak kialakítása és megerősítése önmagában a virtuális kontaktusokon keresztül nem valósítható meg. Elengedhetetlenek a valóságos, személyes találkozások a szervezeti, intézményi és a perszonális dimenziókban egyaránt. Természetesen számos formában megteremtődhetnek az integrációt elősegítő találkozások. A lakossági vizsgálat keretei között az Ausztriába történő kiutazási szokások okát, gyakoriságát, időtartamát és irányát mértük fel, míg a párhuzamosan lekérdezett többi kérdőívben a munkavállalással, a közös pályázatokkal, a szervezetközi együttműködésekkel járó, fizikailag is realizálódó kontaktusokat ismerhetjük meg. Elsődleges célunk az volt, hogy az ismert trendek, irányok és paraméterek (pl. vásárlás, munkavállalás, elsődlegesen rövid, legfeljebb egynapos kint tartózkodás) mellé a kérdéskörhöz kapcsolódó nagyságrendeket is hozzá tudjuk rendelni.

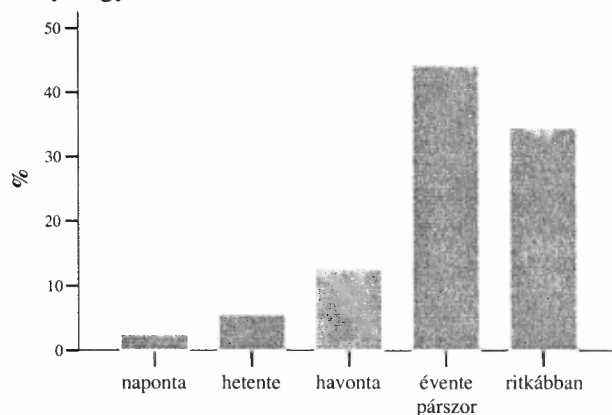
A lakosság egynegyede a vizsgálat ezen szegmenséből „kimarad”, mivel még soha sem jártak Ausztriában. A kiutazás háttérében álló okok összetétele nagyon homogén (4. ábra). A válaszadók 60%-a leggyakrabban valamilyen vásárlási szándékkal utazik a határ túloldalára. Ők fele-fele arányban vagy a „nagybevásárlásokat”, vagy a különböző tartós fogyasztási cikkek beszerzését szokták Ausztriában elintézni. Még egy érv ugrik ki a választástruktúrából: minden negyedik ember az üdülési és városnézési, tehát turisztikai jellegű indokokat is megemlíttette. A rokoni látogatások, a munkavállalással összefüggő kiutazás, az üzleti jellegű kapcsolattartás és a kulturális jellegű programok csak egy szűk, egyenként 3–5%-os válaszadói körben fordultak elő az érvek között.

A lakosság legnagyobb hányada nem tekinthető rendszeres utazónak, 80%-uk évente pár alkalommal vagy még ritkábban látogat át a határ túloldalára. 13%-uk havonta, és csak 8%-uk utazik ki hetente vagy naponta. A későbbiekben ezen 8%-os, illetve 20%-os blokk részletes elemzésével bemutathatóvá válik azon személyek köre, akik intenzív, összetett, akár több szempontú motivációs rendszer által vezérelt utazási szokásaikkal lehetséges összekötő kapcsot jelenthetnek a két térség között a társadalmi és akár az üzleti, gazdasági mozgáspályákon is.

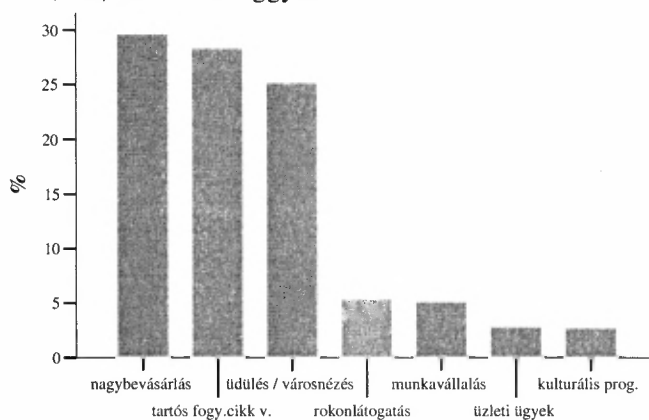
#### 4. ÁBRA

##### A kiutazási szokások gyakorisága és motivációs bázisa (The Frequencies and the Motivation Basis of the Traveling Habits)

Milyen gyakran utazik Ausztriába ?



Mi (volt) az utazás leggyakoribb oka?



Forrás: Lakossági kérdőívek (2004).

A megfigyeléseinket megerősítik a kint tartózkodás időtartamát mérő változók is. A válaszadók egynegyede csak néhány órát, fele pedig legfeljebb egy napot tartózkodik Ausztriában utazásonként. Ebben az esetben az utazás okainál megismert bevásárló-turizmus, és az ausztriai legális vagy illegális munkavállalással összefüggő napi ingázás hatása érzékelhető. Az előzetes eredmények alapján is látszik, hogy a régióközi mozgás jelenségét világosan elkülönült csoportokra bontva lehet majd elemezni a későbbiekben, és csak egy szűkebb kör tekinthető ingázónak, rendszeres utazónak, míg a többség rendszertelen időközönként rövid látogatásokat téve vásárlási szándékkal utazik ki a határ túloldalára.

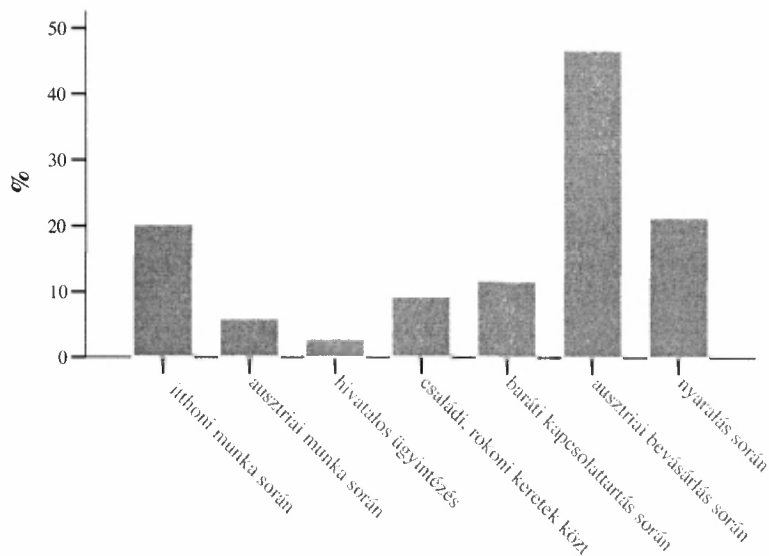
### Kommunikációs alapok – német nyelvtudás

A határ menti térség eredményes integrációját nem képzelhetjük el valamilyen közös kommunikációs platform nélkül. A nyelvtudással kapcsolatos kérdésblokk nem csak a német nyelv ismeretére terjedt ki, de jelen tanulmány keretei között kizárólag ezzel foglalkozunk, noha az angol nyelvismeret (ismerve az ausztriai oktatási szisztémát) is, lényeges pontja a kommunikációt elősegítő mechanizmusoknak.

A lakosság 30%-a beszél valamilyen szinten németül és 6%-uknak van nyelvvizsgálója. Nagyrésztük sajnos csak alapszintű tudásról számolt be (67%). A németül tudók egynegyede rendelkezik nyelvvizsgálóval, de ezek nagyobbik hányada alapfokú. Érdekes módon a németül nem tudók nagyobbik hányadának nem okozott hátrányt a nyelv ismeretének hiánya, amely mögött egy másik, helyettesítő alternatív nyelvismeret húzódhat meg, vagy pedig a német nyelvű környezettel való találkozás hiánya (láttuk, hogy a megkérdezettek egynegyede soha nem járt még Ausztriában, és a határon átvévelő mozgás komoly hányada csak egynapos vásárlásokból áll). Az is elgondolkodtató, hogy a nyelvet nem ismerőknek mindössze 12%-a említette meg, hogy a közeljövőben el kezd németül tanulni, többen feltehetően más, jobban konvertálható nyelv mellett döntöttek. A leglényegesebb attribútumok és vélemények mellett részletesebben is megvizsgáltuk a nyelvhasználat potenciális szféráit, szituációit, illetve a gyakoriságát (5. és 6. ábra).

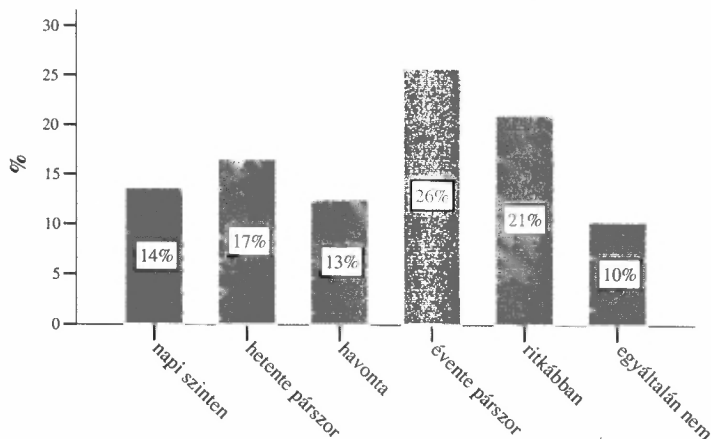
#### 5. ÁBRA

*Mikor szokta a német nyelvet használni?  
(When do you use German Language?)*



Forrás: Lakossági kérdőív 2004.

6. ÁBRA  
*Milyen gyakran beszél németül?*  
(How often do you Speak German?)



Forrás: Lakossági kérdőív 2004.

A kiutazási szokásoknál megfigyelt motivációs elemből fakadóan ebben az esetben is egyértelmű, hogy az ausztriai bevásárlások (40–45%) és nyaralások (20%) jelentik azt a kommunikációs mezőt ahol a német nyelv előkerül. Viszonylag sokan (szintén egy 20%-os válaszadói arányról beszélhetünk) említették meg, hogy különböző intenzitással a hazai munkájuk során kell használniuk a német nyelvet. Külön elemezhetővé válik az a szűk csoport is (10–15%), akik ausztriai családi, rokon és baráti kontaktusokra is alapozott nyelvtudással rendelkeznek. A nyelvgyakorlás rendszeressége alapján nagy vonalakban azt mondhatjuk, hogy kettészakad a populáció. A megkérdezettek 56%-a vagy egyáltalán nem is használja, vagy csak évente pár alkalommal. Náluk feltételezhető az összefüggés a nyelvhasználat intenzitása, a tudás szintje és a határ másik oldalához, egyáltalán Ausztriához való viszony között. Ezzel szemben 13%-uk havonta, 17%-uk hetente és 14%-uk napi rendszerességgel beszél németül. A részletesebb háttérelmzések feladata lesz majd szétbontani és összehasonlítani a különböző nyelvhasználati csoportokat annak érdekében, hogy világossá váljon, a közeljövőben milyen területeken és milyen társadalmi csoportok esetében jelenthet komoly előnyt a német és természetesen az angol nyelv ismerete, gyakori használata, közelebb hozva egymáshoz a két térség lakosait, intézményeit és szervezeteit.

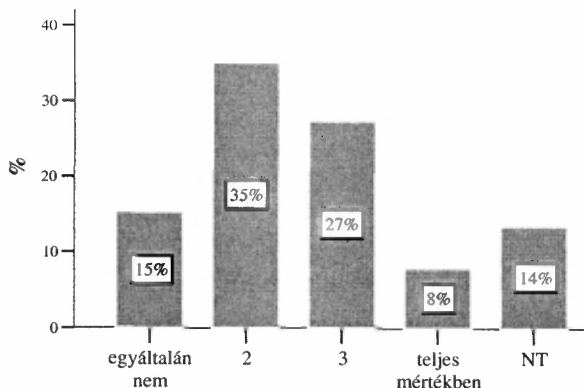
### *Bizalom, interperszonális kapcsolatok*

A lakossági kérdőíves felmérés előzetes adatainak sorát a személyközi kapcsolatokból felépülő hálózatok, kapcsolatrendszerek néhány alapjellemezőinek ismertetésével zárjuk. A társadalmi tőke regionális vetületeinek néhány olyan aspektusát emeljük ki, amely közvetlenül összefügg a határmentiséggel, és osztrák vonásokkal

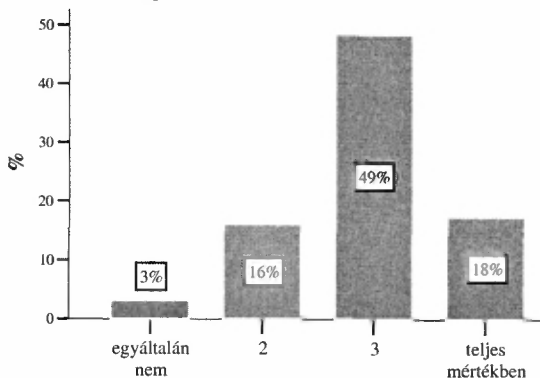
is rendelkezik. A bizalom olyan megfoghatatlan és képlékeny kötőanyaga a mindennapi életünknek, amely elősegíti, megalapozza és „megalajozza” az egyes egyének, a csoportok és az egyes térségek közti kommunikációt, kooperációt. Ezért az általános bizalom szintje (7. ábra) kardinális kérdés, mintegy előfeltétele a két terület közti kapcsolatok erősítésének.

7. ÁBRA  
*Bizalom*  
*(Trust)*

Mennyire megbízhatóak az idegenek?



Mennyire megbízhatóak az osztrákok?



*Forrás:* Lakossági kérdőív 2004.

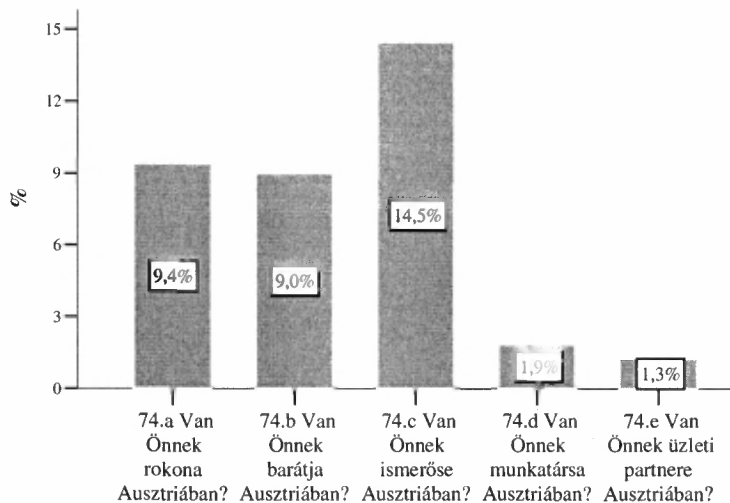
A kérdéssor négy komponensből állt össze, amelyben arra kellett válaszolni, hogy személy szerint a válaszadó mennyire bízik meg „úgy általában” az emberekben, az idegenekben, a helyi lakosokban és az osztrákokban. A magyar társadalomra jellemző, és más kutatásokból már korábban megismert alacsony bizalomszint az idegenek vonatkozásában reprodukálódott. A megkérdezettek 15%-a nem tudott válaszolni a talán túlságosan is elvontnak tűnő kérdésre. A válaszadók több mint kétharmada viszont inkább nem bízik meg az idegenekben. Ezzel szemben a helyi

lakosok, és meglepő módon az osztrákok megítélése sokkal kedvezőbb. A lokális életszférához tartozó személyekben (ők sem ismerősök, csak a környéken élnek) a megkérdezettek 85%-a inkább megbízik, és 35% mondta azt, hogy teljesen megbízik bennük. Hasonló válaszstruktúra ismétlődik a másik esetben is, noha az osztrák személyekbe fektetett bizalom szintje egy fokkal alacsonyabb, de még így is meglepően magas. A válaszok hátterében állhat bizonyos szubjektív torzító tényező, de az eredmények nem írhatóak teljes mértékben ennek a jelenségnek a számlájára. Az alacsony bizalomszint tehát kézzelfogható a régióban, ha kilépünk a helyi életkerektekből, vagy oda új szereplők kerülnek. Ezzel párhuzamosan meglepően magas bizalomszint jellemzi a lakosságot az osztrákok megítélése kapcsán.

Az interperszonális kapcsolathálózatok mérésének számos alternatívája van. A lakossági felmérés teljes körű elemzése sokoldalú analízisre ad majd alkalmat, amelyben érinteni fogjuk a participációt, a társadalmi aktivitás különböző formáit, az erős és gyenge kötések egyéb sajátosságait is, tehát az individuális és a kollektív alapon megragadható kapcsolati tőke számos jellemzőjét. A legtöbb esetben a határon átnyúló kapcsolatokat is be tudjuk azonosítani. Jelen tanulmányban csak az ausztriai kontaktusok számával és irányával foglalkozunk, amely segítségünkre lehet abban, hogy néhány alapvető tulajdonság mentén értékeljük a határon átnyúló személyközi viszonyok jelentőségét.

Arra kerestük a választ, hogy milyen jellegű osztrák kapcsolatokkal rendelkeznek a régió lakosai, és körülbelül hány személlyel tartják a kontaktust. Az eredmények nem túl biztatóak. A megkérdezettek háromnegyede nem ismer senkit a határ másik oldalán. Ők ilyen értelemben nem tudtak személyes tapasztalatokról beszámolni ebben a kérdéskörben. Az eredmény minősítése a kutatás ezen fázisában még elképzelhetetlen, és az összehasonlító elemzések nélkül csak egyszerű helyzetjelzőnek tekinthető, de már ezen az egyszerű mutatón is érezhető a több évtizedes társadalmi elszigetelődés nyoma. Átlagosan két említésről beszélhetünk, de roppant szélsőséges a válaszok eloszlása. Kétharmaduknál ez legfeljebb 2–5 rokont, barátot, munkatársat vagy ismerőst jelent a határ túloldalán. Viszont volt olyan személy is, aki feltehetően a kinti munkavállalása miatt 130-ra becsülte a kinti ismeretségeinek a számát. A vizsgálat jelenlegi fázisában már látható, hogy a többségnek nincsenek privát, határon átnyúló kapcsolatai, és akiknek vannak, azoknál is ez csak néhány személyt jelent. Csak egy szűk kör számolt be – feltehetően – szorosabb kötődése, múltbeli aktivitása miatt kiterjedt ismerősi hálózatról. A régióban élő 18 év feletti lakosság 10–15%-ának él rokona, barátja vagy ismerőse Ausztriában (8. ábra). A munka- és üzleti alapokra helyezett nexusok előfordulása minimális (2 és 1%). A kapcsolatokkal rendelkezők szűkebb részmintáján belül természetesen jobbak az arányok, de a trend nem változik. 10 személyből 6-nak ismerőse, 4-nek rokona vagy barátja, és 10-ből egynek munkatársa vagy üzleti partnere él Ausztriában. Ebben az esetben is nehéz minősíteni az adatokat.

8. ÁBRA  
Van Önnek...?  
(Have you got...?)



Forrás: Lakossági kérdőív 2004.

Kíváncsiak voltunk arra is, hogy az a 25%-nyi ember, aki beszámolt valamilyen típusú kötelékről, mennyire multiplex kapcsolatrendszerrel jellemezhető. Azaz jellemző tendenciának tekinthető-e az összetett, többkomponensű hálózat az egocentrikus kapcsolatrendszerek esetében (3. táblázat). Alapvetően nemleges választ adhatunk a kérdésre. A 353 főből 229 (64%) csak egy területen tett említést osztrák kapcsolatáról. A minta nagyságából fakadóan érdemes lesz részletesebben is foglalkozni a jövőben a szűk, kis létszámú (körülbelül 50 fős) csoporttal, amely viszont három-négy típust is említett.

3. TÁBLÁZAT

Hány típusú\* kapcsolata van a határ túloldalán?  
(How Many Contacts do you have in the Other Side of the Border?)

Hány típusú kapcsolata van	Gyakoriság	%-os gyakoriság	Kumulált %-os gyakoriság
1	229	64	65
2	70	20	85
3	46	13	98
4	7	2	99
5	1	1	100
Összes	353	100	

\*A 8. ábrán szereplő típusokra gondolunk, és az 5-ös érték azt jelenti, hogy a válaszadó mind az öt területen említett legalább egy kapcsolatot.

Forrás: Lakossági kérdőív 2004.

## Az előzetes vizsgálat legfontosabb eredményei, jövőbeli irányok

A kérdőíves vizsgálat adatainak előzetes kiértékelése is érzékelteti, hogy a több platformra épülő problémarendszer együttes és egymásra vonatkoztatott elemzése termékenyen hathat a régióról, és annak határon átnyúló kapcsolatairól kialakított eddigi kép átformálásakor. Az elemzés ezen fázisában nem lenne célszerű következtetéseket levonni, de az már ezen a ponton is nyilvánvalóvá vált, hogy a két térség integrálódásában szerepet játszó elemek vonatkozásában nagyfokú ellentmondásosságra, különbségekre, aránytalanságokra bukkanhatunk. Az is világosan kirajzolódott a leíró statisztikai adatok alapján, hogy egy-egy határon átnyúló kérdésben mindig lokalizálni kell majd azokat a csoportokat, rétegeket (általában egy szűkebb mintáról van szó), akiknek a válaszai hordozzák a problémakör esszenciáját, mert bizony gyakran a lakosság nagyobbik hányada egy jól körülhatárolható homogén tömbbé formálódva komolyabban nem érintett ezekben a témakörökben. A felmérés adatainak részletes kiértékelésekor nem pusztán arra kell törekedni tehát, hogy a társadalmi-demográfiai-területi változók függvényében elemezzük ki és magyarázzuk meg az egyes jelenségeket, folyamatokat, ok-okozati összefüggéseket. Valójában arra is, hogy témától függően világosan körülhatároljuk és tipizáljuk a lakosság azon szűkebb csoportjait, akiknek magatartása és gondolkodásmódja jelentősen elütve az átlagostól rávezethet minket a két térség mindennapi, hétköznapi életvitelének összefonódását alapvetően befolyásoló összefüggésekre, azok tartalmára, hordozófelületeire és aktoraira.

## Irodalom

- Anschauer, W. (1995) Határon átnyúló magatartás és a határhelyzet tudatossága az osztrák-magyar határ térségében. – *Tér és Társadalom*. 3–4. 157–159. o.
- Döbrentey Gy. (1992) A sport és a kulturális események hozzájárulása egymás jobb megértéséhez. – Forray R. K.–Pribersky A. (szerk.) *A határmenti együttműködés és az oktatás*. Oktatókutató Intézet, Budapest. 91–93. o.
- Golobics P. (1995) *A határ menti térségek városainak szerepe a regionális együttműködésben*. Közlemények a JPTE Általános Társadalom-földrajzi és Urbanisztikai Tanszékéről 3. JPTE, Pécs.
- Hardi T. (1999) A határ és az ember – Az osztrák-magyar határ mentén élők képe a határról és a másik oldalról. – Nárai M.–Rechnitzer J. (szerk.) *Elválaszt és összeköt – A határ*. MTA Regionális Kutatások Központja, Pécs–Győr. 159–191. o.
- Híves T. (1992) A határmenti térségek iskolázottsági és társadalmi szerkezete. – Forray R. K.–Pribersky A. (szerk.) *A határmenti együttműködés és az oktatás*. Oktatókutató Intézet, Budapest. 102–105. o.
- Illés I. (1997) A regionális együttműködés feltételei Közép-Kelet Európában. – *Tér és Társadalom*. 2. 17–28. o.
- Kovács K.–Váradi M. M. (1996) Karöltve. A regionális együttműködés esélyei a Bécs–Győr–Pozsony háromszögben. – *Műhely*. 3. 60–68. o.
- Köszegfalvi Gy. (1992) A határmenti együttműködés lehetőségei, feltételei. – Forray R. K.–Pribersky A. (szerk.) *A határmenti együttműködés és az oktatás*. Oktatókutató Intézet, Budapest. 109–113. o.
- Matheika M. (1992) A határmenti városok központi szerepkörének alakulása és az erre ható tényezők rövid elemzése. – Forray R. K.–Pribersky A. (szerk.) *A határmenti együttműködés és az oktatás*. Oktatókutató Intézet, Budapest. 135–140. o.
- Nárai M. (1999) A határ mente, mint élettér – A határmentiség jelentősége az emberek életében. – Nárai M.–Rechnitzer J. (szerk.) *Elválaszt és összeköt – A határ*. MTA Regionális Kutatások Központja, Pécs–Győr. 129–159. o.
- Rechnitzer J. (szerk.) (1990) *Nyitott határ*. MTA RKK Nyugat-magyarországi Tudományos Intézet, Győr.



- Rechnitzer J. (1999a) A határ menti együttműködések Európában és Magyarországon. – Nárαι M.– Rechnitzer J. (szerk.) *Elválaszt és összeköt – A határ*. MTA Regionális Kutatások Központja, Pécs–Győr. 9–73. o.
- Rechnitzer J. (1999b) Az osztrák-magyar határ menti együttműködés a kilencvenes években. – Nárαι M.– Rechnitzer J. (szerk.) *Elválaszt és összeköt – A határ*. MTA Regionális Kutatások Központja, Pécs–Győr. 73–129. o.
- Ruttkay É. (1995) Határok, határmentiség, regionális politika. – *Comitatus*. December. 23–35. o.
- Tóth J. (1996) A Kárpát-medence és a nemzetközi regionális együttműködés. – Pál Á.–Szónokyné Ancsin G. (szerk.) *Határon innen – Határon túl*. Nemzetközi Földrajzi Tudományos Konferencia. Szeged, JATE. 299–306. o.

## **CROSS-BORDER SOCIAL COOPERATION IN THE WEST-TRANSDANUBIAN REGION – A PRELIMINARY STUDY BASED ON THE RESULTS OF THE RESIDENTIAL SURVEY**

ZOLTÁN CSIZMADIA

This is a preliminary study. Substantially it does not try to find reliable explanations at this stage of the research process. Rather we will use descriptive statistics to portray the basic social aspects of the cross-border cooperation. In addition the empirical findings can help us to build up the basis and the guidelines of the more sophisticated interpretations. This is the first residential survey in this special topic in the region with a sufficient sample size (1500 person). The main consequence of the analysis is that the stability of the pillars of the social integration process in the Austrian - Hungarian border zone is not equally well-grounded. We have found significant discrepancies in the field of the real, operable, and “be-in-use” social connections, interpersonal relations, cross-border dynamics (like traveling, flow of labor). But this processes and features can be able to evaluate only in the next stage of then research, where we will use comparative and causal models not just simple descriptive statistics to explain the background factors.