

## A MAGYARORSZÁGI VÁROSOK VERSENYKÉPESSÉGÉNEK VÁLLALATI MEGÍTÉLÉSE

(The Enterprise's Opinion on the Competitiveness of Hungarian Cities)

KOLTAI ZOLTÁN

*Kulcsszavak:*

*versenyképesség telephelyi vonzerők gazdasági központok*

*2004 év elején vette kezdetét az a reprezentatív kérdőíves kutatás, amely arra a kérdésre keresett választ, hogy milyen szempontokat részesít előnyben a magyar lakosság és vállalati szféra lakó-, illetve telephelyének megválasztásakor, melyik településeket és miért tartják versenyképesnek a magánszemélyek, illetve vállalatvezetők, melyek azok a központi települések, amelyeket valódi vonzásközpontoknak tartanak Magyarországon. A véleményünk szerint hiánypótló elemzés célja egy olyan értékelés biztosítása, amely a helyi döntéshozók számára hasznos információt jelenthet saját településük és térségük versenyképességének megítéléséhez, annak fokozásához.*

### *A kutatás célkitűzései*

Saját kutatásom céljaként tulajdonképpen azt fogalmaztam meg, hogy az érintett társadalmi és gazdasági szereplők véleményének megismerésén keresztül közvetlenül nyerjünk olyan információkat, amelyek felhasználhatók a magyarországi települések versenyképességét fokozó területfejlesztési programok kidolgozásához, azok sikeres megvalósításához.

2004 év elején vette kezdetét az a kérdőíves kutatás, amely az alábbi kérdésekre keresett választ:

- Milyen szempontokat részesít előnyben a magyar lakosság és a vállalati szféra lakó-, ill. telephelyének megválasztásakor?
- Melyik magyarországi településeket és miért tartják versenyképesnek a magánszemélyek, vállalatvezetők?
- Melyek azok a központi települések, amelyeket valódi vonzásközpontoknak tartanak az érintettek?

Vizsgálatunk mindvégig törekedett a témakörben született, alapvetően statisztikai adatokon nyugvó kutatásokkal történő összehasonlíthatóság biztosítására. A versenyképesség értelmezése a kutatás során nem korlátozódott a fogalom kizárólag gazdasági megközelítésére, hanem annál tágabban, komplex módon ragadtuk azt meg, egyaránt értve alatta a társadalmi és környezeti szempontokat, általában véve az életminőséget.

Jelen tanulmányban a párhuzamosan lebonyolított lakossági és vállalati felmérés közül a magyarországi települések, mint telephelyek vállalatok általi megítélésének bemutatására vállalkozunk. (A városi versenyképesség lakossági megítéléséről a Tér és Társadalom 2005. 3–4. számában talál információt az olvasó.)

A rétegzett kérdőíves megkeresések (a figyelembe vett két szempont a vállalati lekérdézés esetében a magyar vállalkozások régiók és vállalati méret szerinti megoszlása) eredményeként ezerhatszáz vállalkozó, vállalatvezető adott választ kérdéseinkre. A kutatásnak ebben a fázisában arra voltunk kíváncsiak, hogy a magyar vállalatok tulajdonosai és vezetői hogyan ítélik meg a hazai települések versenyképességét, mely szempontoknak tulajdonítanak fokozott jelentőséget a telephely kiválasztásakor, mely városokat sorolják napjainkban a gazdasági központok körébe.

### *A telephelyi vonzerők értékelése*

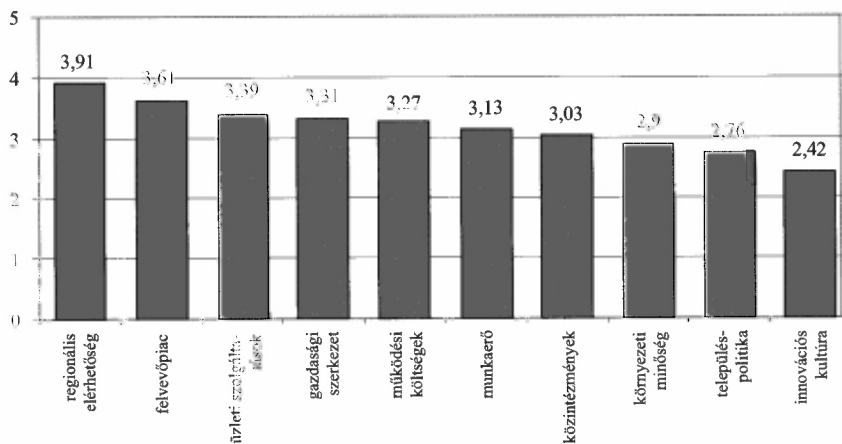
Az első kérdés keretében arra kerestünk választ, hogy az általunk összegyűjtött telepítési tényezők mennyire fontosak a működés helyszínének kijelölésekor. Az alábbi tíz versenyképességi szempont esetében kértük arra a válaszadókat, hogy értékeljék azokat egy ötfokozatú skálán:

- 1) a település gazdasági szerkezete (pl. ágazati szerkezet, vállalkozói aktivitás, kapcsolódó iparágak, beszállítói kapcsolatok),
- 2) a település innovációs kultúrája, szellemi tőkepotenciálja (pl. közép- és felsőfokú oktatási intézmények, kutatóintézetek száma, kutatás-fejlesztési kapacitások),
- 3) regionális elérhetőség, a település földrajzi fekvése (pl. közlekedési, telekommunikációs infrastruktúra, úthálózat, vasútvonalak, repülőtér, Budapest megközelíthetősége),
- 4) a működéssel kapcsolatos költségek (pl. munkabérek és azok járulékai, adók, adókedvezmények),
- 5) a helyi önkormányzat aktivitása, településpolitika (pl. városmarketing, közszolgáltatások),
- 6) a település, mint lakóhely környezeti minősége (pl. természeti környezet, történelmi hagyományok, kulturális, szabadidős tevékenységek),
- 7) a település közintézményekkel való ellátottsága (pl. közszolgáltatások, adóhivatal, munkaügyi központ működése),
- 8) a település üzleti szolgáltatásai (pl. bankhálózat, ipari park, vállalkozásfejlesztési iroda működése, helyi média),
- 9) a munkaerő felkészültsége, a településen élők képzettsége összefüggésben a munkatermelékenységgel (pl. iskolai végzettség, nyelvismeret, adaptációs hajlandóság, egy foglalkoztatottra jutó GDP),
- 10) a település, mint felvevőpiac (pl. magas jövedelem és fogyasztói potenciál, vonzáskörzet jelleg, népsűrűség).

Ahogy az 1. ábrán is látható, a regionális megoszlás és vállalati méret szerint rétegzett ezer válaszadó az első helyre a település regionális elérhetőségét, földrajzi fekvését sorolta (3. szempont), amit a felvevőpiac jelleg (10.) követ. Szintén a magasra értékelt tényezők közé tartozik az üzleti szolgáltatások jelenléte (8.), a település gazdasági szerkezete (1.), a működéssel összefüggő költségek (4.), valamint a munkaerő képzettsége és termelékenysége (9.). Valamivel hátrébb került a rangsorban a közüntézményi ellátottság (7.), a lakóhelyi adottságok (6.), míg a legalacsonyabb értéket a helyi önkormányzat településpolitikája (5.) és a település innovációs kultúrája, szellemi kapacitásai (2.) kapták.

### 1. ÁBRA

*A telephelyet vonzóvá tevő tényezők fontossági sorrendje a magyar vállalatok megkérdezése alapján, 2004–2005*  
(Evaluation in Order of Importance of Company Seat Attractiveness by Questioning Hungarian Enterprises, 2004–2005)



*Forrás:* Kérdőíves felmérés.

Az egyéb szempontok sorában a leggyakrabban a vállalat működési helyének a lakóhellyel való egybeesése került megemlítésre, ami jól mutatja, hogy a mikro- és kisvállalkozások esetében a lakóhely többnyire egyben a telephelyválasztást is determinálja.

A lakóhelyi versenyképességgel kapcsolatos vizsgálathoz hasonlóan, faktoranalízis segítségével, a kapcsolat szorosság erejét 0,4 felett meghatározva, a tényezők öt faktorba kerültek besorolásra:

- 1) üzleti környezet faktor (közüntézmények, üzleti szolgáltatások),
- 2) gazdasági fejlettség faktor (innovációs kultúra, munkaerő felkészültsége, gazdasági szerkezet – beszállítói kapcsolatok),

- 3) szabályozási – támogatási keretek faktor (működési költségek, helyi önkormányzat aktivitása),
- 4) piac faktor (regionális elérhetőség, a település felvevőpiac jellege),
- 5) lakókörnyezet faktor (természeti környezet, kultúra – szabadidő).

Az optimális táblázatot varimax rotációt alkalmazva, hat iterációt követően kaptuk meg. A táblázat üres cellahelyei esetén a kapcsolat szorosság ereje nem érte el a 0,4 értéket (1. táblázat).

### I. TÁBLÁZAT

*A telephelyi vonzerők faktorai a magyar vállalatok megkérdezése alapján,  
2004–2005*

*(Factors of Company Seat Attractiveness by Hungarian Enterprises, 2004–2005)*

<i>Vonzerők</i>	<i>Üzleti környezet faktor</i>	<i>Gazdasági fejlettség faktor</i>	<i>Szabályozási – támogatási keretek faktor</i>	<i>Piac faktor</i>	<i>Lakó- környezet faktor</i>
Gazdasági szerkezet		0,766			
Innovációs kultúra		0,762			
Regionális elérhetőség				0,689	
Működési költségek			0,854		
Település- politika			0,747		
Környezeti minőség					0,907
Közintézmé- nyek	0,829				
Üzleti szolgáltatások	0,811				
Munkaerő		0,556			
Felvevőpiac				0,816	

*Forrás:* Kérdőíves felmérés.

Érdekes tendenciák rajzolódnak ki, ha a vállalati méret szerint külön is megvizsgáljuk az egyes szempontok fontossági sorrendjét.

A mikroállalkozások mintánkban szereplő magas aránya miatt, a legkisebb méretkategóriájú (1–9 fős) vállalatok válaszai teljesen egybeesnek a reprezentatív minta válaszaival, ahogy a kisvállalatok esetében sem tapasztalunk számottevő különbséget. (A teljes vizsgálat során a legalacsonyabb értéket egyébként a mikroállalatok esetében találjuk, az innovációs kultúra mutatója ekkor mindössze 2,36.)

Ezzel szemben a középvállalatok (50–249 fő közötti létszámmal) és főleg a nagyvállalatok (250 fő feletti alkalmazottal) válaszaik már lényeges különbségeket mutatnak a rétegzett minta adataihoz képest.

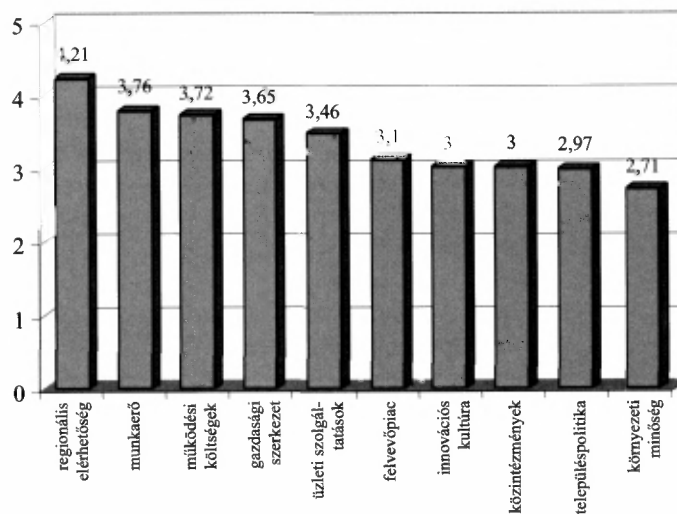
Méretkategóriától függetlenül a legfontosabb telepítési tényező a regionális elérhetőség, földrajzi fekvés (3. szempont) maradt. Mind a négy vállalati mérettípusnál ez került az első helyre, a legmagasabb értéket erre a szempontra a nagyvállalatok adták (4,21).

A középvállalatok esetében nem meglepő módon, fontosságát tekintve a második helyre lépett előre a település gazdasági szerkezete, szintén felértékelődött a munkaerő képzettsége és termelékenysége, ahogy a működési költségek is lényegesebb szemponttá váltak a potenciális helyszínek közötti választásban. Ellenben jóval hátrébb került a település felvevőpiac jellege, az üzleti szolgáltatások, de kevésbé meghatározó ezen a vállalati szinten a település lakóhelyi adottsága is. Változatlanul a legkevésbé fontos telepítési szempont az innovációs kultúra, a város szellemi tőkekapacitása.

A nagyvállalatok válaszaik alapján a regionális megközelíthetőséget a munkaerő felkészültsége és termelékenysége követi a tényezők sorában (2. ábra). E vállalatméretnél a működési költségek is fontosabbak, és jelentősen felértékelődik az innováció, szellemi potenciál szerepe. Jelenleg kizárólag a legnagyobb vállalati kategóriánál tapasztaljuk azt, hogy ennek a tényezőnek csakugyan fontosságot tulajdonítanak a vállalati döntéshozók, amikor a potenciális telephelyek között választanak.

## 2. ÁBRA

*A telephelyet vonzóvá tevő tényezők fontossági sorrendje a magyar nagyvállalatok megkérdezése alapján, 2004–2005*  
(Evaluation of Company Seat Attractiveness by Hungarian Corporate Enterprises, 2004–2005)



Forrás: Kérdőíves felmérés.

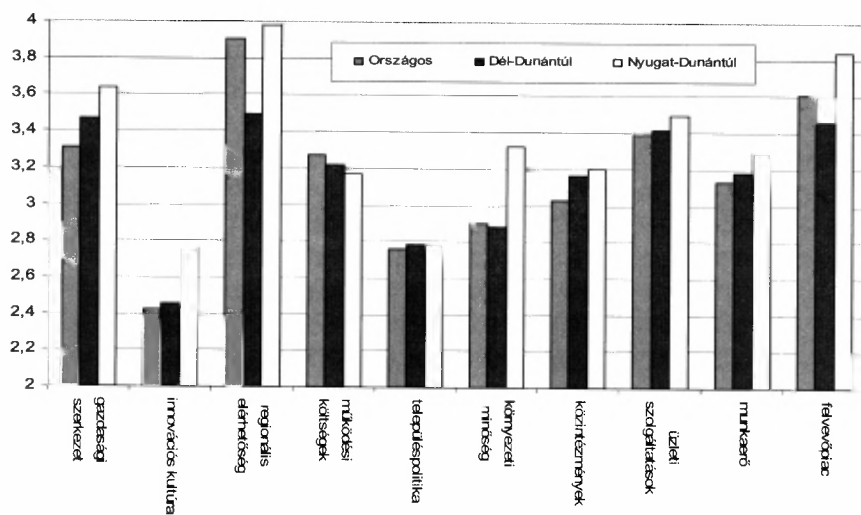
Kevésbé tartják meghatározónak a nagyvállalatok a település felvevőpiac jellegét, ami jól jelzi, hogy nem, vagy nem csak a helyi piacra termelnek ezen a szinten. Az üzleti szolgáltatásokat szintén kevésbé tartják lényeges telepítési szempontnak, ahogy az utolsó helyre csúszott vissza a lakóhelyi funkció, jól mutatva, hogy náluk a működési helyszín elsősorban nem lakóhely, hanem sokkal inkább a vállalat telephelye.

Tulajdonképpen azt mondhatjuk, hogy a vállalati mérettel együtt növekszik a település gazdasági szerkezetének, innovációs kultúrájának, működési költségeinek, munkaerőpiaci adottságainak és földrajzi fekvésének jelentősége a telepítési tényezők sorában.

Ezzel ellentétesen, a vállalati méret növekedésével fordított arányban, egyértelműen csökken a település lakóhelyi adottságainak és felvevőpiac jellegének a szerepe, míg az önkormányzati aktivitás, a közintézményi ellátottság és az üzleti szolgáltatások léte tulajdonképpen vállalatmérettől független szempontoknak nevezhető a telephely kiválasztásában.

### 3. ÁBRA

*A vonzerők regionális különbségei a magyar vállalatok megkérdezése alapján, 2004–2005*  
*(Regional Differences of the Company Seat Attractiveness by Hungarian Enterprises, 2004–2005)*



*Forrás:* Kérdőíves felmérés.

Az öt faktor közül, a vállalati méret alapján szignifikáns kapcsolatot csak egy esetben, a gazdasági fejlettség faktornál tudtunk kimutatni. Eszerint minél nagyobb méretű a vállalat, annál fontosabb számára az innovációs kultúra, a beszállítói kapcsolatrendszer szerepe. A másik négy faktor esetében nincs szignifikáns eltérés a különböző méretű vállalatok esetében.

A vállalatok régiók szerinti elhelyezkedését figyelembe véve, szintén ki tudunk mutatni bizonyos, versenyképességi tényezőkkel kapcsolatos összefüggéseket.

A gazdasági szerkezet, beszállítói kapcsolatok megléte (1. szempont) és a telephely innovációs kultúrája (2. szempont) a három dunántúli régió vállalataitól kapott magasabb értéket, igaz mindkét esetben a dél-dunántúli adat közülük a legalacsonyabb. A közép-magyarországi értékek e tényezők esetében még valamivel elmaradtak az átlagtól.

A regionális elérhetőség szempontjából (3.) azonban már egyértelműen kettéválnak az ország nyugati részének vállalatai, hiszen ez a tényező a Dél-Dunántúlon ugyanúgy átlag alatti értéket kapott, mint Észak-Magyarországon és a Dél-Alföldön. A legmagasabb adat ekkor már a közép-magyarországi vállalatok esetében adódott.

Érdekes információ, hogy az önkormányzatok aktivitása, településpolitikája (5.), valamint a munkaerő képzettsége (9.) az Észak-Alföldön kapta a legkedvezőbb értéket, a lakóhelyi vonzerőt (6.) pedig a Nyugat-Dunántúlon tartják a legtöbbre a vállalatok, míg Közép-Magyarországon a legalacsonyabb ugyanez az adat. Az üzleti szolgáltatások megítélése (8.) és a felvevőpiaci jelleg (10.) szempontjából a három gazdaságilag legfejlettebb régió (Közép-Magyarország, Nyugat- és Közép-Dunántúl) vállalatai adták a magasabb értékeket, melyhez újból az észak-alföldi adatok állnak a legközelebb.

Míg a képzeletbeli összesített rangsor elején a Nyugat- és Közép-Dunántúl vállalatainak értékei szerepelnek, addig beszédes adat, hogy szinte kivétel nélkül mindegyik tényezőt a dél-alföldi válaszadók tartják a legkevésbé fontosnak (3. ábra). (A teljes mintában a legalacsonyabb értéket a dél-alföldi vállalatok adták az innovációs kultúrára (2,21), míg a legmagasabb adat a közép-magyarországi válaszadóké (4,12) a regionális elérhetőség vonatkozásában.)

A faktorokra régiók szerint elvégzett szignifikancia vizsgálatok alapján az alábbi megállapításokra jutottunk:

- a gazdasági fejlettség faktor a három dunántúli régió vállalatai számára fontosabb, mint az ország többi részén,
- a szabályozási – támogatási keretek faktor kiugróan fontos az Észak-Alföldön, de magas értéket kapott még a Közép-Dunántúl és Észak-Magyarország vállalatainak válaszaiban is,
- a piac faktor a legkedvezőbb értékeket Közép-Magyarországon és a Nyugat-, valamint Közép-Dunántúlon kapta,
- a lakókörnyezet faktor legkevésbé a közép-magyarországi vállalkozók számára fontos,
- az üzleti környezet faktor nem mutat szignifikáns eltéréseket régiók szerint.

### *Országos és regionális versenyképességi sorrendek, a városok telephelyi vonzerejének megítélése*

A következő kérdéssel arra kerestünk választ, hogy a magyar vállalatok mely hazai településeket tartják a leginkább versenyképesnek napjainkban. Mivel Budapest gazdasági értelemben külön versenyképességi kategóriát képvisel a városhálózatban, ezért nem szerepelt a kutatásban.

A magyarországi települések vállalati versenyképességi rangsorát Győr vezeti Székesfehérvár és Sopron előtt, mely városokat további megyeszékhelyek, így Debrecen, Pécs és Szeged követnek. Összesen 13 olyan várost jelöltek meg a válaszdók, amelyek legalább 5%-os említési gyakoriságot képviselnek (2. táblázat).

Árnyaltabb különbségeket tapasztalunk, amennyiben nem csak az említések száma, hanem az említés sorrendje alapján is megvizsgáljuk a legtöbbször jelölt településeket. (Az ötfokozatú listán 1–5 közötti pontszámot rendeltünk a városokhoz.)

Győr ekkor is külön kategóriát képvisel, ahogy Székesfehérvár és Sopron is. Debrecen szintén valamelyest elkülönül Péctől és Szegedtől, ahogy egy külön csoportot alkot Szombathely, Kecskemét, Miskolc és Nyíregyháza. E két utóbbi város értékei mindenképpen közelebb állnak egymáshoz. Veszprém és Zalaegerszeg megítélése közel azonos, Kaposvár kis mértékben leszakadva zárja a vállalatok által leginkább versenyképesnek gondolt települések listáját.

## 2. TÁBLÁZAT

*Magyarországi városok, mint telephelyek sorrendje  
a magyar vállalatok megkérdezése alapján, 2004–2005  
(Order of Hungarian Cities as Company Seats  
by Hungarian Enterprises, 2004–2005)*

<i>Sorsz.</i>	<i>Település</i>	<i>Említések száma</i>	<i>Súlyozott említés</i>
1.	Győr	616	2 606
2.	Székesfehérvár	386	1 455
3.	Sopron	297	1 129
4.	Debrecen	263	885
5.	Pécs	245	733
6.	Szeged	226	671
7.	Szombathely	154	471
8.	Kecskemét	123	361
9.	Miskolc	93	281
10.	Nyíregyháza	83	260
11.	Veszprém	77	211
12.	Zalaegerszeg	72	195
13.	Kaposvár	55	156

*Forrás:* Kérdőíves felmérés.

Természetesen ennél a vizsgálatnál is lehetőségünk van a reprezentativitást biztosító szempontok, így a földrajzi elhelyezkedés és a vállalati méret szerinti további elemzésekre. Érdekes, hogy egyetlen olyan régió van, ahol nem Győrt említették a legtöbben, mint legversenyképesebb magyarországi várost. Az Észak-Alföldön Debrecen került a rangsor élére. Sorrendben második Győr, harmadik Nyíregyháza, valamivel hátrébb kerültek a nyugat-magyarországi városok. Az 5%-os említés feletti települések rangsorát az országos listán nem szereplő, régióon belüli városok, így Szolnok, Hajdúszoboszló és Záhony zárja.



A dél-dunántúli vállalatok válaszai alapján közel egyforma Pécs és Kaposvár versenyképességének megítélése, és valamivel hátrébb kerültek a kelet-magyarországi városok a rangsorban.

A Közép-Dunántúlon Székesfehérvár szorosabban követi Győrt a versenyképességi lista élén, szintén előrébb kerültek a saját régió és a szomszédos Nyugat-Dunántúl városai (Szombathely, Veszprém, Tatabánya, Esztergom).

Hasonló változásokat tapasztalunk a Nyugat-Dunántúlon is. Érdekes, hogy Sopront a saját régióján belül már megelőzi Szombathely, de nem sokkal rosszabb Zalaegerszeg megítélése sem. Kecskemét és Miskolc ekkor már nem került a leginkább versenyképes települések listájára.

Közép-Magyarországon az országos sorrendhez képest valamivel jobb Pécs és Miskolc relatív megítélése, de megjelent a listán Budaörs is közel 10%-os említési gyakorisággal.

A Dél-Alföldön nagyon hasonlóan ítélik meg Szeged és Kecskemét helyzetét a vállalatok, tulajdonképpen egy csoportot alkotnak ezek a városok Székesfehérvárral. A versenyképességi listán, valamivel az 5%-os említés feletti értékkel megjelenik a régió harmadik megyeszékhelye, Békéscsaba is.

Érdekes, hogy Észak-Magyarországon Debrecen relatív megítélése nagyobb mértékben javult az országos rangsorhoz képest, mint a régió nagyvárosáé, Miskolcé. Miskolc is javított a pozícióján, ahogy a leginkább versenyképes városok listájára került ekkor Eger, Gyöngyös, Hatvan, Szolnok és Esztergom is. Hátrébb került a sorrendben viszont néhány dunántúli város, így Székesfehérvár, Pécs és Szombathely.

Külön érdemes figyelmet fordítani a vállalati méret szerinti versenyképességi listákra. A mikrovállalatok esetében még nem tapasztalunk különbségeket, ellenben az ennél nagyobb vállalatok esetében már változik a sorrend, és új résztvevőkkel bővül a legversenyképesebbnek vélt települések köre.

A kisvállalatok (10–49 fő) szerint, a reprezentatív mintához képest valamivel versenyképesebb Pécs és 7% körüli értékkel a listára került Tatabánya, valamint Budaörs is. Ellenben valamivel kedvezőtlenebb Kecskemét relatív pozíciója.

A közepes méretű vállalatok (50–249 fő) válaszai alapján kevésbé versenyképes Sopron, Tatabánya már 14%-os gyakorisággal szerepelt a válaszokban, ezzel előkelő 9. helyre lépett előre. Szintén a listán találjuk újból Budaörsöt.

A nagyvállalatok (250 fő feletti alkalmazotti létszámmal) véleménye szerint Székesfehérvár közelebb került Győrhez, jobb Miskolc és Kaposvár megítélése, Sopron pedig még tovább rontott pozícióján. Tatabánya ekkor is a legversenyképesebbek tagja, igaz újból csak 7% körüli értékkel (3. táblázat).

Hasznos információval szolgál a kutatásnak az a része is, amikor arról kérdeztük a vállalatokat, hogy milyen mögöttes okok miatt tartanak versenyképesnek egy adott települést. A lakossági megkérdezéshez hasonlóan, érdekes összevetésekre nyílik lehetőség, amennyiben megvizsgáljuk, hogyan ítélik meg az egyes városokat országosan és saját szűkebb környezetükön, régiójukon belül.

### 3. TÁBLÁZAT

*Magyarországi városok, mint telephelyek sorrendje a magyar nagyvállalatok megkérdezése alapján, 2004–2005*

*(Order of Hungarian Cities as Company Seats by Hungarian Corporate Enterprises, 2004–2005)*

Sorsz.	Település	Említések száma
1.	Győr	65
2.	Székesfehérvár	59
3.	Debrecen	30
4.	Szeged	28
5.	Pécs	24
6.	Sopron	22
7.	Miskolc	17
8.	Szombathely	16
9.	Kecskemét	13
10.	Nyíregyháza	11
11.	Kaposvár	9
12.	Zalaegerszeg	9
13.	Tatabánya	7
14.	Veszprém	7
15.	Szolnok	6

*Forrás:* Kérdőíves felmérés.

A városokról általában kijelenthető, hogy azok saját régióon belüli megítélése kedvezőbb, mint az országos reprezentatív mintában. A régióon belüli válaszok persze két szempontból is megközelíthetők. Egyrészt feltételezhetjük azt, hogy a válaszadók reálisabban képesek megítélni a régiójukon belüli városokat, hiszen több és pontosabb információval rendelkeznek az adott településről. Másrészt egy adott régió pontosabb ismerete nem jelenti azt, hogy a versenyképesség nagyon is relatív megítéléséhez elegendő információval rendelkeznek a vállalatok egy másik régióbeli telephelyről. Éppen ezért, ezt a kettősséget áthidalva, minden város országos adatait csak a saját régióján belül róla kialakult képpel hasonlítottuk össze.

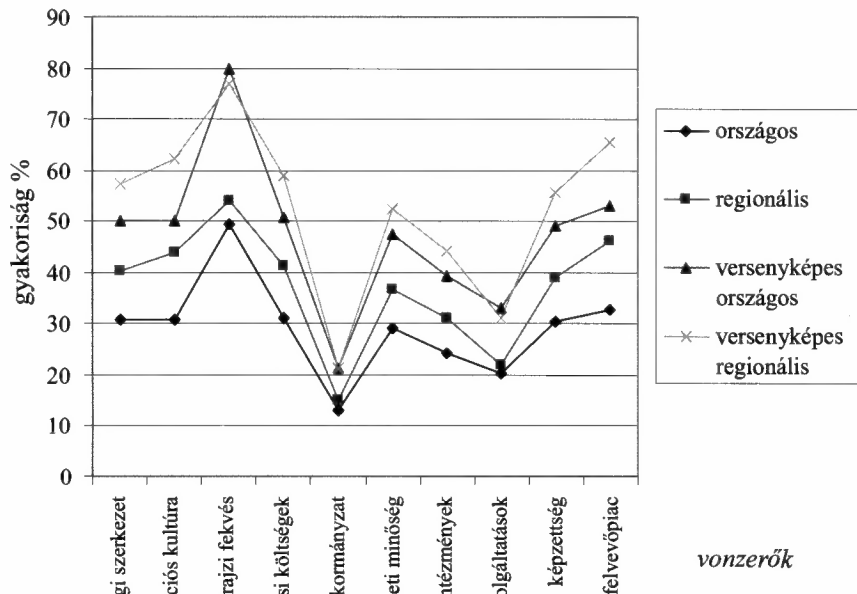
Győrt valamennyi versenyképességi tényező mentén, még az országos értékeknél is jobbnak ítélik meg régiójában (4. ábra). Különösen a felvevőpiaci jelleg, az innovációs kultúra, a működési költségek és a település gazdasági szerkezetének értékelése kedvezőbb (10 százalékpont feletti a növekedés). Míg az országos válaszokban a kedvező regionális elérhetőség kiugróan magas értéket kapott a várost valamilyen okból versenyképesnek jelölők körében (80%-kal fordul elő ez a szempont), addig a régióon belül már több, egyformán fontos tényezőt neveztek meg a nyugat-magyarországi vállalatok. Vagyis országosan elsősorban földrajzi fekvése

miatt gondolják a városról, hogy versenyképes, és ehhez a kedvező képhez csak másodsorban járulnak hozzá olyan szempontok, mint a felvevőpiaci jelleg, a megfelelő működési költségek, a kedvező gazdasági szerkezet, a város szellemi tőkepotenciálja és a munkaerő magas képzettsége.

#### 4. ÁBRA

*Győr, mint telephely vonzerejének megítélése magyar vállalatok megkérdezése alapján, 2004–2005*

*(Company Seat Attractiveness of Győr by Hungarian Enterprises, 2004–2005)*



Forrás: Kérdőíves felmérés.

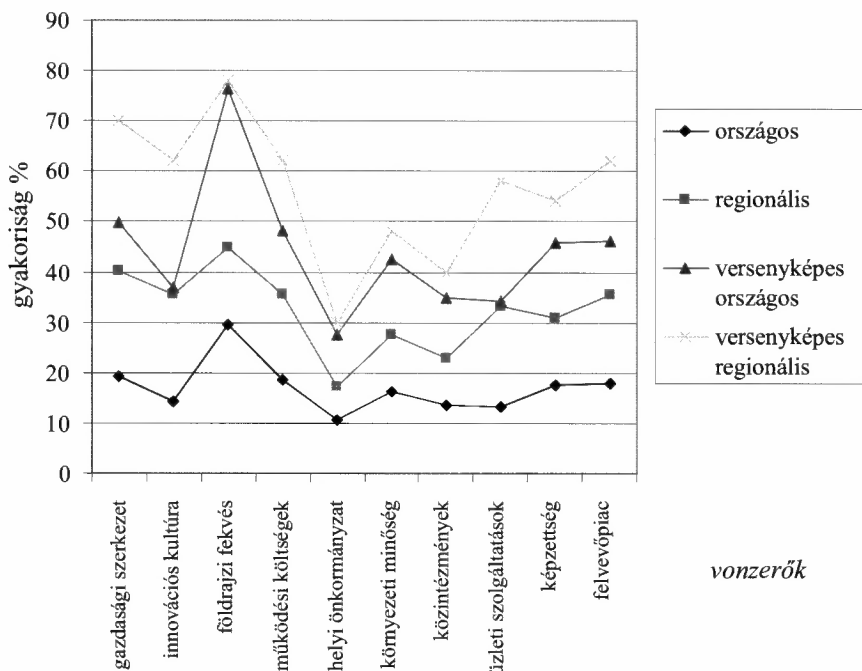
A régió belül, amellett, hogy a már felsorolt szempontok felzárkóznak a továbbra is legfontosabb regionális megközelíthetőséghez a versenyképesség magyarázatában, egy új tényezővel is bővül a magyarázatok köre, ez pedig a település, mint lakóhely színvonalas környezete.

Székesfehérvár esetében még nagyobb a differencia az országos és regionális értékek között, újból a régió belüli értékek javára. (Valamennyi mutató esetében 10 százalékpont feletti a növekedés, egyes esetekben, mint a gazdasági szerkezet, a szellemi tőkepotenciál és a település üzleti szolgáltatásai még a 20 százalékpontot is meghaladja a növekedés mértéke.) Természetesen mindez azt is jelenti, hogy a várost országos megítélésben versenyképesé tevő szempontok köre a régió belül jelentősen kibővül, és egyben kiegyenlítettebbé is válik (5. ábra). Míg országosan a

kedvező földrajzi elhelyezkedés, a város gazdasági szerkezete és a megfelelő működési költségek okán tartják versenyképesnek Székesfehérvárt, addig Közép-Dunántúlon mindezt kiegészíti a felvevőpiaci jelleg, az innovációs kultúra, az üzleti szolgáltatások és a munkaerő képzettségének kedvező megítélése is.

### 5. ÁBRA

*Székesfehérvár, mint telephely vonzerejének megítélése magyar vállalatok megkérdezése alapján, 2004–2005*  
(Company Seat Attractiveness of Székesfehérvár by Hungarian Enterprises, 2004–2005)



Forrás: Kérdőíves felmérés.

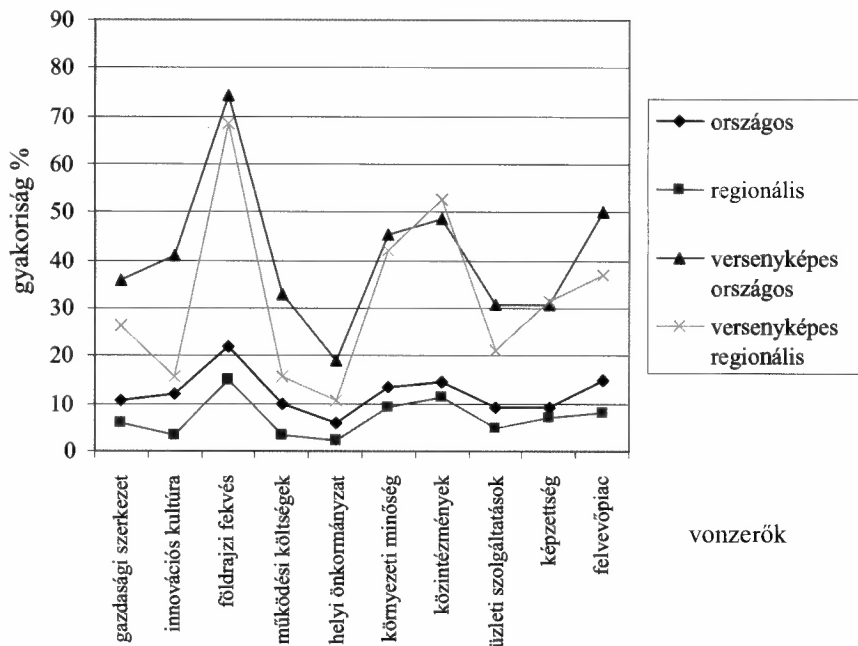
Egyértelmű kivételt képez Sopron a versenyképesnek tartott települések körében, mivel a város régió belüli megítélése minden tényező esetében rosszabb, mint az országos válaszok alapján. (Hasonló tapasztalatokat szereztünk a lakóhelyi versenyképesség esetében is.) Különösen a település innovációs kultúrája, regionális elérhetősége, felvevőpiaci jellege és gazdasági szerkezete számít kevésbé fontos tényezőnek a város versenyképességében a nyugat-magyarországi vállalatok véleménye alapján (6. ábra).

Míg országosan a kedvező földrajzi fekvés, a közintézményekkel való gazdag el-  
látottság és a felvevőpiaci jelleg miatt gondolják Sopronról, hogy versenyképes  
város, addig a régióján belül már csak az első két szempont okán vélekednek így  
róla. (A magyarázatok között a legnagyobb csökkenést egyébként a település inno-  
vációs kultúrájában tapasztaljuk.)

### 6. ÁBRA

*Sopron, mint telephely vonzerejének megítélése magyar vállalatok megkérdezése  
alapján, 2004–2005*

*(Company Seat Attractiveness of Sopron by Hungarian Enterprises, 2004–2005)*



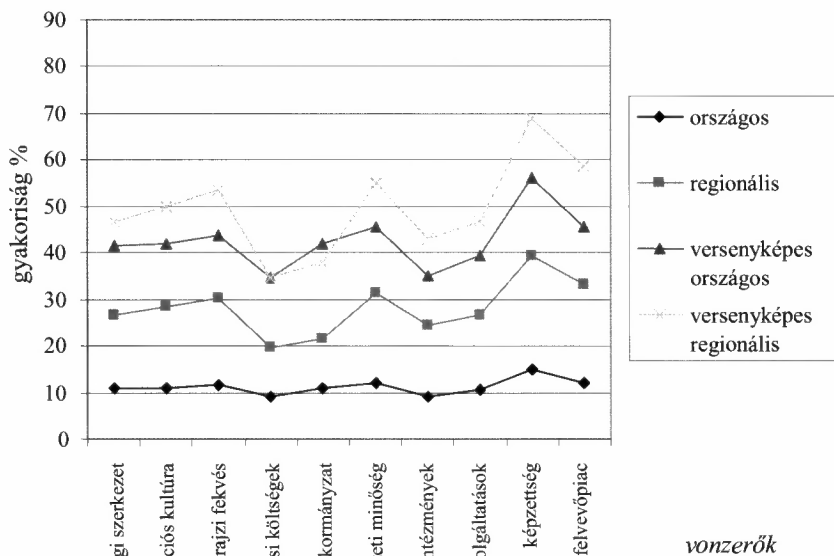
*Forrás: Kérdőíves felmérés.*

Debrecen Székesfehérvárhoz (és több, később sorra kerülő nagyvároshoz) hasonlóan minden dimenzióban jobb értékeket kapott a saját régióján belül (7. ábra). A szempontok közül különösen a város felvevőpiaci jellege, lakóhelyének környezeti minősége és földrajzi fekvése kapott magasabb értéket (20 százalékpont körül), mint az országos mintában.

Emiatt az Észak-Alföldön, szemben az országos megítéléssel, már nem csak a munkaerő képzettsége miatt gondolják versenyképesnek a várost, hanem többek között felvevőpiaca, lakóhelyi adottságai, regionális elérhetősége és innovációs kultúrája okán is. (Kismértékű csökkenést egyedül a helyi önkormányzat régió-  
belüli megítélése mutat.)

### 7. ÁBRA

*Debrecen, mint telephely vonzerejének megítélése magyar vállalatok megkérdezése alapján, 2004–2005*  
(*Company Seat Attractiveness of Debrecen by Hungarian Enterprises, 2004–2005*)



*Forrás:* Kérdőíves felmérés.

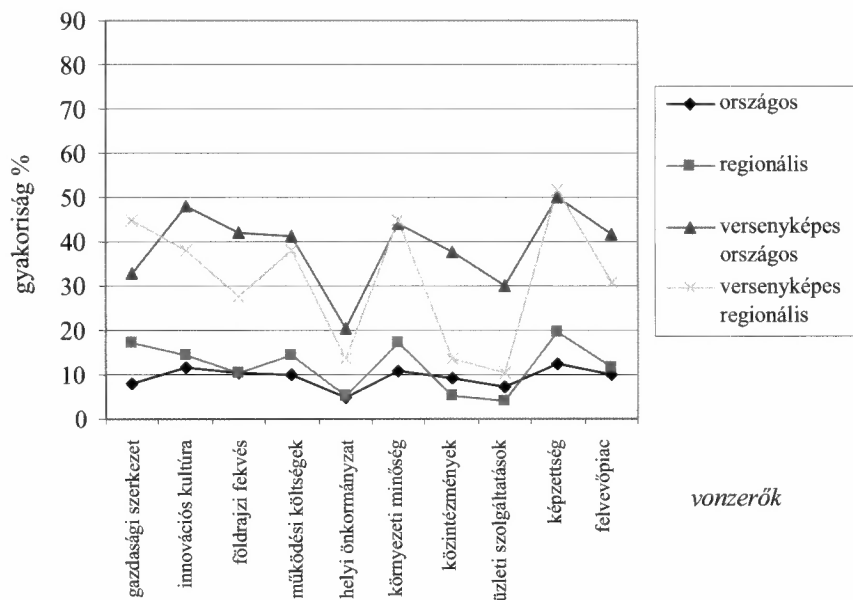
Pécs átmenetet jelent a Sopronról és Székesfehérvárról (vagy éppen Debrecenről, Győrről) korábban leírtakat tekintve (8. ábra). A város országos és regionális megítélését összevetve azt mondhatjuk, hogy míg a legtöbb szempont alapján az országos adatokhoz képest kismértékben javul a Dél-Dunántúlon a város vállalati megítélése, addig már olyan tényezőket is találunk (a város üzleti szolgáltatásai és közintézményi ellátottsága), amelyeket kedvezőtlenebbül látnak a régió belüli válaszadók.

Tulajdonképpen, míg országosan a munkaerő képzettsége, a lakóhelyi környezet és az innovációs kultúra miatt gondolják versenyképesnek a várost, addig regionálisan már csak az előbbi két szempont okán vélekednek így róla, ami a település megfelelő gazdasági szerkezetének gyakoribb említésével egészül ki ekkor. A régió belül szinte valamennyi szempont ritkábban fordul elő a versenyképességi magyarázatok között, különösen a már említett közintézményi ellátottság, az üzleti szolgáltatások, valamint a város regionális elérhetősége, felvevőpiaci jellege és innovációs kultúrája számít ilyennek.

## 8. ÁBRA

*Pécs, mint telephely vonzerejének megítélése magyar vállalatok megkérdezése alapján, 2004–2005*

*(Company Seat Attractiveness of Pécs by Hungarian Enterprises, 2004–2005)*



*Forrás:* Kérdőíves felmérés.

Szeged szintén abba a várostípusba sorolható, amely esetében a településeket minden dimenzióban kedvezőbbnek ítélik meg saját régiójukon belül. Különösen a város regionális elérhetősége fordult elő jóval gyakrabban (20 százalékponttal többször) a dél-alföldi vállalatok válaszaiban, mint az országos mintában. A várost országosan elsősorban felvevőpiaci jellege, munkaerejének képzettsége és lakóhelyi környezete miatt tartják versenyképesnek, a saját régióján belül mindez kiegészül a kedvező regionális elérhetőség magyarázatával is. (Pécshez hasonlóan a település szellemi tőkepotenciáljának versenyképességi szempontként említése a régió belül valamivel ritkábban fordult elő, mint országosan.)

Szombathely és a rangsorban utána következő városok (Kecskemét, Miskolc, Nyíregyháza, Veszprém, Zalaegerszeg, Kaposvár) szintén azon települések körét gazdagítják, amelyek minden tényezőben kedvezőbb megítélés alá estek saját régiójukon belül, mint országosan. Mindez azért nem jelent valódi többletinformációt, mert az országos mintában ezek a települések csak relatíve alacsony értéket szereztek. Ezzel együtt érdemes részletesen is szemügyre venni a városokat, mert a hasonlóságok mellett lényeges különbségek is adódnak közöttük. Szombathely esetében például igazából egy tényező, a munkaerő képzettsége az, ami jelentősebb mértékben (10 százalékponttal) nött a felsorolt versenyképességi szempontok közül a regionális vizsgálat alapján.

Éppen ezért nem meglepő, hogy míg országosan a település földrajzi fekvését jelölték meg leginkább a versenyképesség okaként, addig a régión belül mindez már kiegészül a munkaerő felkészültségével és a település innovációs kultúrájával is. (Jelentősebb visszaesést az okok között a település gazdasági szerkezeténél tapasztalunk.)

Kecskemétnél különösen három tényező, a regionális megközelíthetőség, a munkaerő képzettsége és a település felvevőpiaci jellege fordult elő jóval többször (20 százalékpont körüli, afeletti a növekedés) a régión belül, mint az országos mintában. Nem véletlen, hogy míg országosan a földrajzi elhelyezkedést, a munkaerő képzettségét és a lakóhelyi adottságokat nevezték meg a legtöbbször a város versenyképességének okaiként, addig a Dél-Alföldön mindez még kiegészül a település felvevőpiaci jellegével. (Kismértékű visszaesést az üzleti szolgáltatások esetében láthatunk.)

Miskolc három tényezőben mutat jelentősebb, 10 százalékpont feletti növekedést saját régióján belül, a regionális megközelíthetőségben, a munkaerő felkészültségében és a felvevőpiaci jellegben. Nem véletlen, hogy míg országosan közel azonos mértékben említették a versenyképesség magyarázataként a földrajzi fekvést és a helyi önkormányzat aktivitását, addig a régió vállalatai az elérhetőség mellett már inkább a település felvevőpiaci jellegét és munkaerejének képzettségét hangsúlyozták. (Az üzleti szolgáltatások magyarázó ereje Miskolc esetében is csökkent valamelyest.)

Nyíregyháza esetében már hat olyan tényezőt találunk, melyek nagyobb mértékben (10 százalékpont felett) növekedtek a szűkebb régióban. Ezek: földrajzi elhelyezkedés, munkaerő képzettsége, felvevőpiaci jelleg, üzleti szolgáltatások, működési költségek és a lakóhely környezeti minősége. Míg a település versenyképességének okát, országosan elsősorban a város földrajzi fekvésével és a helyi önkormányzat sikeres településpolitikájával magyarázták, addig a régión belül amellet, hogy még hangsúlyosabbá vált a regionális elérhetőség, a versenyképesség legfontosabb magyarázatai közé a munkaerő felkészültsége, a felvevőpiaci jelleg és a kedvező üzleti szolgáltatások kerültek. (A helyi önkormányzat aktivitása ekkor jelentősen veszít versenyképességet magyarázó erejéből.)

Veszprém vizsgálata szintén sajátos eredményekhez vezetett. Az országos reprezentatív mintához képest tulajdonképpen csak a kedvező működési költségek szempontja fordult elő fokozottabb mértékben a Közép-Dunántúlon. Ezzel együtt két olyan tényező is van (gazdasági szerkezet, innovációs kultúra), amely tovább bővíti a városi versenyképesség egyébként is széles körű országos magyarázatait (működési költségek, közintézményi ellátottság, felvevőpiaci jelleg, regionális elérhetőség, munkaerő képzettsége).

Zalaegerszeg esetében, bár kivétel nélkül növekedett a szempontok előfordulása, egyetlen alkalommal sem mutatható ki lényeges, 10 százalékpontot elérő növekedés a versenyképességi tényezők országos és regionális viszonylatában. Sőt, az a ritka szituáció adódik, hogy míg országosan két szempont, a földrajzi elhelyezkedés és a közintézményekkel való ellátottság szerepelt a város versenyképességének karakterisztikus okaként, addig a nyugat-dunántúli vállalatok szerint már csak a földrajzi fekvés szolgál a kedvező versenypozíció magyarázatául. (A közintézményi ellátott-



ságon kívül, a város innovációs kultúrájának és felvevőpiaci jellegének magyarázó ereje is jelentősen romlott a régióon belüli válaszokban.)

Kaposvár vizsgálata során három olyan tényező mutatkozik, amelyek lényegesen nagyobb arányban találhatók a regionális válaszokban, ezek a munkaerő képzettsége, a felvevőpiaci jelleg és a széles körű üzleti szolgáltatások. Míg országosan elsősorban a munkaerő felkészültsége és a város jelentős felvevőpiaca miatt gondolják versenyképesnek Kaposvárt, addig a dél-dunántúli vállalatok válaszaiban halványulnak ezek a karakteres jegyek. (Az említett két szemponton kívül lényeges csökkenés mutatkozik még a lakóhelyi minőség, a gazdasági szerkezet és a szellemi tőkepotenciál magyarázó erejében is a régióon belüli válaszok esetében.)

### *Magyarországi központok a vállalati vélemények tükrében*

A kutatás utolsó kérdése a lakossági vizsgálathoz hasonlóan arra irányult, hogy a válaszadók mely településeket tartják valódi központoknak Magyarországon.

Egyáltalán nem meglepő, hogy a reprezentatív válaszok alapján Budapest az ország valamennyi régiójában megemlítésre került, mint központi település. Ráadásul öt régióban a fővárost említették legtöbbször centrumként. A kivételt jelentő Dél-Dunántúlon Pécs számít elsődleges központnak, míg az Észak-Alföldön Debrecent jelölték meg a legtöbben.

A közép-magyarországi régióban többen sorolták a központi jelentőségű városok közé Székesfehérvárt, kisebb arányban Vácot és Ceglédet is. Budapest a saját régiójában elsősorban szolgáltatásai miatt számít vonzásközpontnak és csak másodlagosan beszerzési és értékesítési helyszíneként számottevő.

A Dél-Alföldön Szeged ugyan valamivel gyakrabban szerepelt központként, mint Kecskemét, ellenben Kecskemét azon kevés városok egyike, melyek saját régiójuk határán kívül is a centrumok között lettek megemlítve. (Kecskemét az Észak-Alföldön, a már jelzett Székesfehérvár Közép-Magyarországon, míg Győr a Közép-Dunántúlon került a központi városok csoportjába.) Mindkét dél-alföldi város mind szolgáltatásaik, mind beszerzési és értékesítési szerepkörük miatt központoknak minősültek.

A Dél-Dunántúlon Pécs mellett Kaposvár, Budapest és csak másodlagosan Szekszárd lett megemlítve, az Észak-Alföldön pedig Debrecent és Budapestet Nyíregyháza követi, majd szintén valamivel ritkábban Kecskemét és Szolnok is előfordultak, mint központi települések. Pécs és Kaposvár egyaránt elsősorban széles körű szolgáltatásaiknak köszönhetően számítanak központoknak, ellenben a többi város esetében ezzel azonos súlyt kaptak a kedvező beszerzési és értékesítési adottságok is.

A Közép-Dunántúlon Székesfehérvárt ugyanannyi vállalat gondolta központnak, mint Budapestet, a sorban lényegesen lemaradva Veszprém, Győr és Dunaújváros következik. Észak-Magyarországon Budapest után Miskolcot jelölték meg a legtöbben, mint központot, Eger és Salgótarján ezeknél jóval ritkábban szerepeltek a válaszokban.

Végül a Nyugat-Dunántúlon a főváros mellett Győr, másodsorban Szombathely és Zalaegerszeg került a központi települések közé. Míg Székesfehérvár és Miskolc elsősorban szolgáltatásainak köszönhetően számítanak vonzásközpontnak, addig Győr esetében inkább a piaci beszerzés és értékesítés lehetősége dominál.

### A kutatás végkövetkeztetései

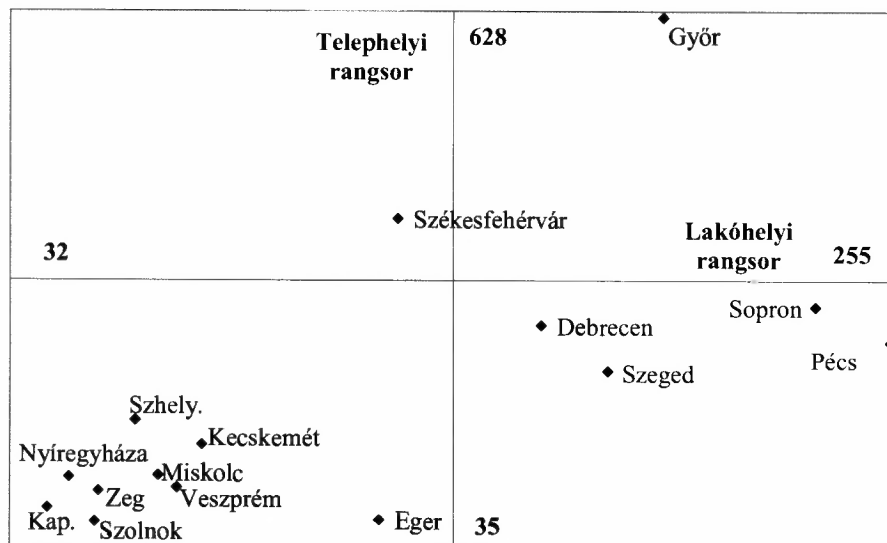
Igaznak bizonyult az a feltevésünk, hogy mind a lakossági, mind a vállalati válaszok alapján a nagyvárosok számítanak a leginkább versenyképesnek napjainkban, Magyarországon. A hierarchia alacsonyabb szintjein elhelyezkedő városokat kedvező regionális elhelyezkedésük szintén a versenyképes települések kategóriájába emelheti (többek között ilyen Sopron, Siófok, Hévíz, Szentendre, Esztergom vagy Hajdúszoboszló). Amennyiben a két kutatás (lakóhelyi, illetve telephelyi versenyképesség) alapján értékelhető, legversenyképesebb városokat közösen értékeljük, jól látható csoportok különülnek el. (Mivel Budapest kizárólag a lakossági kutatásban szerepelt, ezért a főváros nem került értelmezésre. Lásd 9. ábra)

#### 9. ÁBRA

*A városok relatív versenyképességének értékelése a magyar lakosság és vállalatok megkérdezése alapján, 2004–2005*

*(Evaluation of the Relative Competitiveness of Hungarian Cities by Questioning Citizens and Enterprises, 2004–2005)*

összes említések száma



Megjegyzés: Szhely. = Szombathely, Zeg. = Zalaegerszeg, Kap. = Kaposvár.

Forrás: Kérdőíves felmérés.

Az ábra alapján a legversenyképesebbnek nevezhető magyarországi városok négy típusba sorolhatók:

- Győr kimagaslóan kedvező vállalati megítélése miatt külön csoportot képvisel a magyarországi városhálózatban.
- Pécs, Sopron, Debrecen és Szeged ugyan mindkét kutatás eredményei szerint az élmezőnybe tartozik, a vállalati kutatás alapján viszont jelentősen elmaradnak Győrtől. A városok egymáshoz képest nem mutatnak jelentős differenciákat.
- Székesfehérvár azért különülhet el az előbbi két típustól, mert míg a vállalati eredmények nagyon kedvező megítélést mutatnak, addig a lakossági választásokban már valamivel hátrébb sorolódott a város.
- A maradék kategóriába tulajdonképpen az összes többi, versenyképesnek nevezhető magyarországi város beletartozik. A települések megítélése ugyan valamivel elmarad az előző csoportoktól, de a magyar városhálózaton belül még így is a relatíve legversenyképesebbek körébe sorolhatjuk azokat.

Tulajdonképpen Magyarország esetében is teljesül az a feltétel, hogy valódi versenytársak a hasonló hierarchiaszinten elhelyezkedő települések köréből kerülhetnek ki, ami a legversenyképesebb településeknél esetünkben egyértelműen egy nagyvárosi kört jelent. Ezen a nagyszámú csoporton belül saját adottságai és a versenytársak által biztosított feltételek függvényében minden település konkrétan is behatárolhatja konkurensait. A nagyvárosok csoportján belül elsősorban az észak-nyugati országrész, a budapesti agglomeráció, a Balaton környéki és az autópályák környezetében elhelyezkedő települések számítanak kiemelkedően vonzó vállalati telephelyeknek. Bizonyos közép- és nagyvárosok esetében, azok vonzáskörzete részben képes ellen-súlyozni kedvezőtlen földrajzi fekvésükből eredő versenyhátrányukat (ilyen például Pécs, Szeged vagy akár Debrecen).

A kutatás eredményeként, a települések, mint telephelyek versenyképességét befolyásoló legfontosabb szempontok közé a prognosztizált földrajzi elhelyezkedés, közlekedési-kommunikációs infrastruktúra, a rendelkezésre álló munkaerő képzettsége, az üzleti-gazdasági szolgáltatások és a helyi piac felvevő kapacitása kerültek. Ezzel szemben, várakozásainkkal ellentétben az innovációs kultúra kizárólag a nagyvállalatok esetében nevezhető valódi telepítési tényezőnek. A kapott eredmények kiindulási alapot jelenthetnek az egyes város- és területfejlesztési stratégiák számára, az érintettek szubjektív véleménye és az objektív, funkcionális szempontok egyidejű figyelembevételével.

## Irodalom

- Ashworth, G.J.–Voogd, H. (1997) *A város értékesítése*. KJK, Budapest.  
Horváth Gy. (1998) *Európai regionális politika*. Dialóg Campus Kiadó, Budapest–Pécs.  
Lengyel I. (2003) *Verseny és területi fejlődés: Térségek versenyképessége Magyarországon*. JATEPress, Szeged.

## **THE ENTERPRISE'S OPINION ON THE COMPETITIVENESS OF HUNGARIAN CITIES**

ZOLTÁN KOLTAI

In the year of 2004 a research was initiated at the Institute of Adult Education and Human Resources Development to analyze, what conditions are primarily considered by the Hungarian population when choosing their place of living or their company seat, which Hungarian settlements and why particularly those are considered to be competitive according to private individuals or company leaders, which are those central settlements that are seen as real centers of gravity. The personal opinion of the involved individuals offered such up-to-date information which are inevitable for making successful decisions in the field of regional development.