
GYORS TÉNYKÉP

A HAZAI FELSŐOKTATÁSI INTÉZMÉNYEK REGIONÁLIS HATÁSÁNAK VIZSGÁLATA A BEISKOLÁZÁSI MARKETINGMUNKÁBAN

(Examining the Regional Effects of Recruitment Marketing
Projects of National Higher Educational Institutions)

KURÁTH GABRIELLA

Kulcsszavak:

felsőoktatás beiskolázási marketingtevékenység vonzásokörzetek

A felsőoktatás versenytere nemzetközivé vált, mely jelentős hatással van hazai intézményeink működésére is. A beiskolázási tevékenység vizsgálatok a globalizáció hatásairól, a nemzetközi oktatási piac kihívásairól általában nem feledkeznek meg a szerzők, azonban kevesebbet hallunk a regionális kérdésekről, a hazai hallgatók megtartásáról, az ezzel a feladattal járó lehetőségekről és veszélyekről. A tanulmány a jelentkezések vizsgálata során megkísérli bemutatni az intézmények regionális hatásának, elemzésének fontosságát.

Bevezető

A hazai felsőfokú intézmények elmúlt évtizedben történt szinte példa nélküli fejlődését, fejlesztését követően a következő évek legnagyobb kihívása a Bolognai folyamatban való aktív részvételünk.

A Bolognai Nyilatkozat az aláírók önkéntes politikai szerepvállalása, jelenleg 45 ország vesz részt a folyamatban. Ugyan a nemzeti oktatáspolitikára nincs közvetlen befolyása, de az EU oktatáspolitikája ösztönzi a nemzeti képzési rendszerek közeledését, mert ez elősegíti a versenyképes, tudásalapú európai gazdaság kialakítását, a munkaerő szabad mozgásának biztosítását (*Új, európai úton a diplomához* 2005). A cél, hogy 2010-re létrejöjjön az Európai Felsőoktatási Térség, mely elősegíti a felsőoktatás és Európa nemzetközi versenyképességének fokozását.

A jövő kulcskérdése, hogy képesek lesznek-e az intézmények az uniós csatlakozásban rejlő előnyöket valóra váltani, mely során a versenyképesség megteremtése, a versenyelőnyök kidolgozása alapvetően az intézmények szerepvállalásán múlik majd. A szervezetek megújulása elkerülhetetlenné válik, melynek egyik területe a felsőoktatási marketing, ezen belül kiemelt területként jelentkezik a hallgatói célcsoport, a hallgatók vonzásának kérdése.

A beiskolázási tevékenység elemzésekor a globalizáció hatásairól, a nemzetközi oktatási piac kihívásairól nem feledkeznek meg a szerzők, azonban kevesebbet

hallunk a regionális kérdésekről, a hazai hallgatók megtartásáról, az ezzel a feladattal járó lehetőségekről és veszélyekről. Véleményünk szerint a kihívás tehát kettős: a globalizáció hatásai mellett a regionalitás kérdése is előtérbe kerül.

A felsőoktatási intézmények regionális szerepköre

A gazdasági szféra szereplőivel kapcsolatban fogalmazza meg Horváth Gyula azt a kettősséget, mely egyrészt a sajátos helyi feltételek és regionális erőforrások mozgósítására alapuló endogén fejlődési formákat jelenti, másrészt a területi folyamatok fejlődésében szerepet játszó elemeket, a gazdaság nemzetköziesedéséhez, az európai és a világpiacon globalizáció hatásaihoz kötődik (Horváth 1998). A felsőoktatási szféra kapcsán ugyancsak értelmezendő ez a kettősség: egyszerre kell megküzdenünk a nemzetköziesedés és a régióba ágyazottság feladataival.

A regionális tudományban a tudásnak, mint a regionális fejlődés meghatározó tényezőjének a felismerése csak a kilencvenes években kezdődött meg. A fejlett gazdaságok versenyelőnye elsősorban azok tudás-előállítási és hasznosítási képességében nyugszik. A tudásalapú tevékenységek széles körű elterjedése egyre fontosabb szerepet játszik az egyes országok és régiók versenyképességében. A régiók felismerték, hogy a humán erőforrások átfogó fejlesztése nélkül nem képesek az adottságaikon javítani (Rechnitzer–Smahó 2005). Az előző gondolatsort folytatva, a területi folyamatok alakulásából egyértelműen kiderül, hogy az emberi tényezők és az arra épülő tudás válhat a fejlődés jövőbeli letéteményesévé (Rechnitzer–Csizmadia–Grosz 2004).

A tudás tehát egyre fontosabb szerepet tölt be a regionális tudomány vizsgálatainál is: a regionális egyenlőtlenségek kérdését egyre többen az eltérő tudástőkével, és az ehhez kapcsolódó társadalmi tőkével magyarázzák. Az empirikus felmérések szerint a tudásteremtés és -transzfer alapvetően lokális jellemzőktől függ, ezért a tudással kapcsolatos ismeretek térbeli jellemzőinek értelmezése egyre fontosabbá válik a regionális tudomány művelői számára is (Lengyel 2004). Összegezve megállapíthatjuk, hogy a tudásalapú társadalomban a versenyképesség kulcstényezőjévé az emberi tudás vált, a szakképzett és mobil munkaerő, mely jelentős hatással van a regionális versenyképességre is. A tudás- és ismeretközlés hálózata vizsgálatunk szempontjából jelentőséggel bír, a rendszer kiemelt szereplője a *felsőoktatás*.

A felsőoktatás regionális kutatása sajátos szemléletmód, amely a felsőoktatási intézményt és régióját együtt, egységként fogja fel (Kozma 2004). Gyakran hangzik el az a mondat, hogy a felsőfokú intézmények régiójuk tudományos-szellemi központjává válnak, és képesnek kell lenniük arra, hogy a jövő Magyarországnak szakmai igényeit kielégítsék (Kiss 2001).

Az Európai Unióban kialakult egy olyan feltételrendszer, amely lehetővé teszi az egyetem regionális fejlesztésekbe történő bekapcsolódását. A területi politikával való kapcsolat, a környezeti feltételekhez való kapcsolódás minden intézménynek érdeke. Abban a régióban kell működniük, amelyben létrejöttek, a kommunikációs

és információs csatornák, a kapcsolatrendszer működtetése a vállalkozások, közgazdászok szereplőivel megkerülhetetlen (*Rechnitzer–Hardi* 2003). Ezt segíti elő az új Felsőoktatási Törvény, mely alapján az intézmények a kutatási-fejlesztési-innovációs stratégiájukat megküldik a regionális fejlesztési tanács részére, hogy figyelembe lehessen venni azt a régió társadalmi, gazdasági fejlesztését szolgáló középtávú program elkészítésénél és végrehajtásánál. A felsőoktatási intézmény a régió gazdasági, tudományos, civil és önkormányzati szerveivel együttműködve innovációs parkot, technológiai központot, inkubációs házat, tudásközpontot hozhat létre (Felsőoktatási tv. 2005).

A felsőoktatási intézmények *regionális tudáscentrumokká* fejlesztése a felsőoktatási stratégia egyik eleme; támogatni kell a felsőfokú intézmények együttműködését, hálózatának fejlesztését (*A Magyar Köztársaság ...* 2005).

A tudásközpont célja az innováció-orientált, tudásalapú gazdaság fejlesztése, a helyi tudásforrások és innovatív vállalkozók számára az optimális tudásáramlást biztosító környezet megteremtése. A regionális egyetemi tudásközpont alapvetően helyi kezdeményezés. Az állam szerepe a gazdasági és szabályozási környezet kialakításán túl a szakmai koordináció és az ösztönzés lehet. A tudásközpontban hatékony helyi, összehangolt szervezés, professzionális menedzsment munka szükséges ahhoz, hogy a hazai és a nemzetközi forrás-lehetőségeket a partnerek megtalálják, és hatékonyan felhasználják.

Egy-egy felsőfokú intézménynek tehát kimutatható település- és térségfejlesztő hatása is van, az együttműködés vonatkozik a régió önkormányzataira, munkaadóira és egyéb oktatási intézményeire, valamint a kutató- és fejlesztő intézményekre is. A hatás közvetlenül érvényesül egyrészt a regionális piacon jelentkező hallgatói, oktatói, munkatársi keresletben, valamint a munkaerő-kínálatban.

A hazai szakirodalom ez irányú legteljesebb áttekintését *Rechnitzer–Hardi* (2003) munkájában találjuk, ahol a győri Széchenyi István Egyetem példáján keresztül egységes rendszerben mutatják be az intézmény helyi fejlesztési hatásait. Megállapításaik szerint az intézmény fejlesztési hatásaiból a diákok mellett a helyi háztartások, az önkormányzat, valamint az üzleti élet szereplői is részesednek. A pozitív változások esetében számolnunk kell a pénzügyi és a szellemi hatás mellett a közvetett hatással is, mely a helyi gazdaságon túlmutató lehet.

A fenti néhány gondolattal a regionális kapcsolatok fontosságát próbáltuk érzékeltetni. Azonban a felsőoktatás fejlesztési koncepcióinál és annak intézményi rendszerében a regionális szempontok még nem jelentek meg határozottan, azok nem épültek a területi gazdaságok fejlődési és megújítási irányaira. A területfejlesztés intézmény- és eszközrendszerének átalakításánál nem vették figyelembe a kutató-fejlesztő és felsőoktatási kapacitásokat, illetve ha igen, úgy azokhoz nem voltak képesek forrásokat rendelni (*Rechnitzer–Smahó* 2005). Pedig szükséges ezt a szintet erősíteni, a kapcsolatokat élni kiteni, mivel a regionális szint forráselosztó szerepe jelentősen növekedni fog, így pótlólagos fejlesztési forrásokhoz lehet jutni rajtuk keresztül (*Rechnitzer–Hardi* 2003). Egy régió fejlődése, gazdasági és társadalmi

jelentősége pedig jelentős részben azon múlik, hogy az ott található felsőoktatás mennyire képes színvonalas szellemi centrummá válni.

Tanulmányunkban ennek a komplex hatásmechanizmusnak egyik szeletével, a hazai intézmények beiskolázási munkájának, a vonzaskörzetek vizsgálatával kívánunk foglalkozni. A demográfiai apály, a csökkenő jelentkezők, ezen belül kiemelve a levelező tagozatra történő jelentkezőszám-csökkenést, a fer bevezetése, az új szakokra történő átállás – csak néhányat említve a hazai intézményeket érő változások közül – arra ösztönzi a szervezeteket, hogy kitérésre keressenek. A nemzetközi piacra történő kilépés mellett azonban nem feledkezhetünk meg a hazai fiatalokról, a régió jelentkezőiről sem, hiszen a felsőoktatási kiadások növekedése várhatóan növeli a lakóhelyhez közelebb eső intézmények népszerűségét.

Belföldi hallgatók megtartása

Az elmúlt időszakban az OECD országok közötti *diákmobilitásban* a kiutazó diákok száma 3–4-szeresen meghaladta az érkező hallgatók számát. A felsőoktatási ágazatban a fejlett világgal szemben nagy külkereskedelmi deficitet, import-többletet halmozunk fel. Ennek számtalan negatív externáliája van, melyek kihatnak más piacokra is, pl. a tanári mobilitásra is (Berács 2003). Ebből következően fennáll annak a veszélye, hogy a legfelkészültebb, legtehetségesebb hallgatók Nyugat-Európa felsőoktatási intézményeit választják a hazai intézmények helyett, hiszen a csatlakozást követően a magyar állampolgárok valamennyi tagállam felsőoktatási intézményébe a befogadó ország állampolgárával azonos feltételek alapján jelentkezhetnek és tanulhatnak. Ösztöndíj viszont nem jár automatikusan, de a közösségi állampolgárok részére kiírt ösztöndíjakra pályázhatnak, továbbá a jogegyenlőség nem vonatkozik a kollégiumi ellátásra és a hallgatói hitelekre sem, az adott állam maga dönti el, milyen kedvezményeket ad a külföldi állampolgároknak.

A magyar hallgatók növekvő mértékben mobilak, azonban nyugat-európai társaiknál jóval kisebb arányban jutnak el külföldre. A szervezett programok jelentősége is nagyobb, mint a nyugati diákok körében, és a jelentős költségek miatt erős a versengés a támogatási forrásokért. A küldő intézmények jellemzői és a családi háttér meghatározó szerepet játszik. A magyar hallgatók általában a teljes képzési programot elvégzik a saját költségükön (Tót 2005). A Bolognai-folyamat várható hatása az lehet, hogy az eddig is féloldalas diákmobilitás még inkább el fog torzulni, a magyar diákok gazdagodó szülei révén, a relatíve olcsóbbá váló nyugat-európai tanulás útjára fognak lépni (Berács 2003, 32).

A cél, hogy a hazai piacon megtartsuk vezető pozíciónkat. Valós fenyegetés lehet azonban, hogy a magyar felsőoktatásban már ma is jelen vannak a külföldi intézmények, ami még kiélezettebbé teheti a versenyt. Az alsóbb szintek a tömegoktatás infrastruktúrája és a nyelvtudás hiányosságai miatt nem alkalmasak nagy tömegben külföldi hallgatók fogadására, ezért a hazai tömegoktatás színvonalas megvalósítása lehet a cél. A hazai hallgatók megtartása a cél az alapszinten teljes körűen, a mester és PhD szinteken pedig jelentős mértékben (Barakonyi 2004).

Regionális vonzaskörzetek vizsgálata

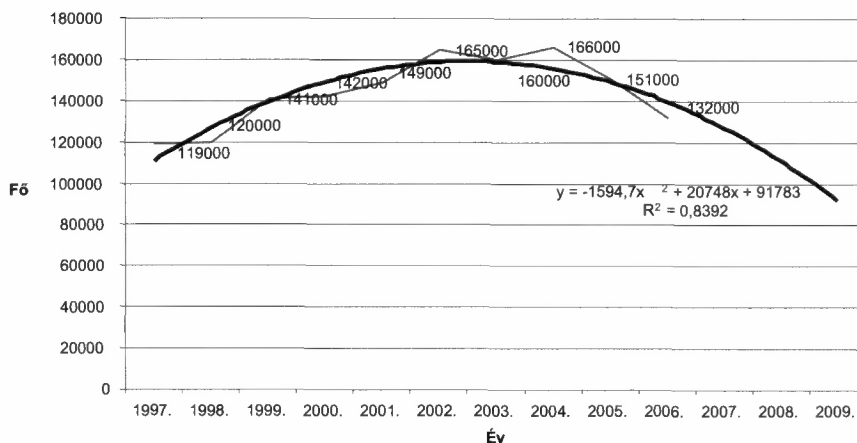
Az egyes intézmények versenyképességét közvetlenül tükrözi, hogy milyen nagyságú és összetételű a felvételiző diákok köre. Az első helyes jelentkezés a jelentkező fő választásának tekinthető, míg az összes jelentkezés az intézmény, a kar, a szak iránti társadalmi érdeklődés mértékét mutatja.

Az adatok elemzésekor döntően az Országos Felsőoktatási Információs Központ (volt Felsőoktatási Felvételi Iroda – OFI) és az Oktatási és Kulturális Minisztérium (volt Oktatási Minisztérium) 2005-ben és 2006-ban publikált adatait használtuk fel. A tanulmányban a teljesség igénye nélkül csak a céljainkhoz szorosan köthető, általunk fontosnak tartott összefüggéseket mutatjuk be. A jelentkezésekkel kapcsolatos adatok a hivatalos felvételi eljárásban történő jelentkezéseket tartalmazzák (így a szakirányú továbbképzések és PhD jelentkezések adatait nem).

Az elmúlt években a *jelentkezési létszám* növekedése megállt (1. ábra), sőt jelentős csökkenés következett be, mely a demográfiai változások hatására várható volt. A csökkenést elsősorban a fiatal korosztály létszámának visszaesése indokolja, valamint a levelező képzésekre történő csökkenő jelentkezések, érdeklődés. Szakértői elemzések és előrejelzésünk alapján még 2010 előtt 100 ezer fő alá csökkenhet a jelentkezők száma, mely véleményünk szerint gyökeres átalakulást eredményezhet a beiskolázási munkában. Ennek egyik következménye lehet, hogy az intézményi gyakorlatban kiemelkedő jelentőséggel bíró és elfogadott kommunikáció mellett megnő a marketingkutatások, az elemzések szerepe.

1. ÁBRA

A felsőoktatásba jelentkezők számának alakulása (fő)
(Number of Students Applied for Third-level Education)



Forrás: A www.felvi.hu (Országos Felsőoktatási Információs Központ honlapja) adatai alapján saját szerkesztés.

A regionális különbségek jelentősen befolyásolják a jelentkezési aspirációkat, ezért kiemelt jelentőséget tulajdonítunk az erre vonatkozó jelentkezési és hallgatói adatok elemzésének.

Az elmúlt időszakban az Országos Felsőoktatási Információs Központ elemzései alapján évek óta egyértelmű tendenciák figyelhetők meg a vonzáskörzetek vizsgálatakor.

Elsőként a jelentkezők számát vizsgáljuk régiókénti bontásban (1. táblázat).

1. TÁBLÁZAT

A jelentkezők és felvettek aránya régióként, 2005–2006
(Ratio of Students Applied for and Admitted to Third-level Education by Regions, 2005–2006)

Régió	2005. év (%)			2006. év (%)		
	Jelentkezők	Felvettek	Felvett / jelentkező	Jelentkezők	Felvettek	Felvett / jelentkező
Dél-Alföld	13,1	13,4	70,0	13,1	13,4	72,1
Dél-Dunántúl	9,0	9,0	68,4	9,0	8,9	70,4
Észak-Alföld	15,1	15,1	68,7	15,2	15,3	71,2
Észak-Magyarország	11,8	11,8	68,8	12,1	12,0	70,3
Közép-Dunántúl	10,4	10,6	70,1	10,6	10,6	71,0
Közép-Magyarország	31,8	30,8	66,5	30,9	30,1	68,9
Nyugat-Dunántúl	8,8	9,4	73,8	9,1	9,6	75,3

Forrás: A www.felvi.hu (Országos Felsőoktatási Információs Központ honlapja) adatai alapján saját számítás.

Láthatjuk, hogy jelentős különbségek vannak régióként a fiatalok számában, mely befolyásolja az intézményi jelentkezéseket is. Budapest kiemelt szerepe mellett, az alföldi és észak-magyarországi régiók esetében a felsőoktatásba jelentkezők száma évek óta magasabb, mint a Dunántúlon. A régiók közötti különbség abszolút számokban – a Közép-magyarországi régió kivételével – megközelíti a 10 ezer főt. A jelentkező/felvett arány esetén jelentős különbségeket nem fedezhetünk fel (70% körül mozog), legalacsonyabb – a legtöbb jelentkezővel rendelkező – Közép-Magyarországon, legmagasabb pedig – az egyik legalacsonyabb jelentkező számmal rendelkező régióban – a Nyugat-Dunántúlon.

A jelentkezőket tovább vizsgálva tekintsük át a nagy vidéki centrumok és a nagyobb létszámú fővárosi egyetemek vonzáskörzeteit (2. táblázat).

Az országos kutatásokból kiderül, hogy a továbbtanulást jelentősen befolyásolja a képzés helyének a lakóhelytől való távolsága, emellett természetesen a képzési formák, pl. a levelező vagy távoktatási formák, valamint az életkor szerepe is meghatározó lehet. Jellemzők a szélsőségek is, a jelentkező vagy a közeli intézményt helyezi előtérbe, vagy távol a szülői háztól kívánja folytatni tanulmányait. A jelent-

kezők kisebb része kíván a lakóhelyéhez közeli intézményben továbbtanulni, a többség távolabbi helyet jelölt meg elsőként.

2. TÁBLÁZAT

Jelentkezők száma intézményenként és területi megoszlás szerint (% , 2005–2006)
(Number of Students Applied for Third-level Education by Institutions and Regions, 2005–2006)

Intézmény	2005		2006	
	Régió belül	Régió kívül	Régió belül	Régió kívül
Budapesti Corvinus Egyetem	45,1	54,9	47,7	52,3
Budapesti Gazdasági Főiskola	48,7	51,3	48,1	51,9
Budapesti Műszaki és Gazdaság- tudományi Egyetem	45,3	54,7	45,0	55,0
Budapesti Műszaki Főiskola	49,1	50,9	47,9	52,1
Eötvös Loránd Tudományegyetem	51,3	48,7	50,0	50,0
Semmelweis Egyetem	45,3	54,7	45,0	55,0
Berzsenyi Dániel Főiskola	61,3	38,7	68,7	31,3
Debreceni Egyetem	75,7	24,3	73,0	27,0
Dunaújvárosi Főiskola	66,3	33,7	64,3	35,7
Kaposvári Egyetem	62,0	38,0	60,3	39,7
Károly Róbert Főiskola	56,5	43,5	54,8	45,2
Kecskeméti Főiskola	69,6	30,4	73,5	26,5
Miskolci Egyetem	80,4	19,6	79,4	20,6
Nyíregyházi Főiskola	84,5	15,5	80,7	19,3
Nyugat-Magyarországi Egyetem	51,0	49,0	54,6	45,4
Pécsi Tudományegyetem	37,8	62,2	36,6	63,4
Széchenyi István Egyetem	53,9	46,1	55,1	44,9
Szegedi Tudományegyetem	57,7	42,3	52,9	47,1
Szent István Egyetem	75,6	24,4	77,6	22,4
Szolnoki Főiskola	73,1	26,9	76,8	23,2
Veszprémi Egyetem	68,0	32,0	68,1	31,9

Forrás: Országos Felsőoktatási Információs Központ adatai alapján saját számítás.

A fővárosi intézményekbe jelentkezők esetében 30–40%-uk Budapestről érkezik, viszonylag alacsony részesedéssel bírnak a szomszéd megyék, míg a távolabbi országrészek fiataljainak ismét vonzó célpont a főváros, hiszen szinte minden második jelentkező távolabbi helységről érkezik. A fővárosi és a vidéki intézmények székhelyének számító városok lakosság száma jelentősen eltér, ezért összehasonlításuk nehéz. A nagy vidéki egyetemi centrumok jelentkezőinek döntő hányada az adott régióból érkezik, a távolabbi országrészekből érkezők aránya lényegesen alacsonyabb, mint a fővárosi intézmények esetében. Kivételt képez Pécs, az egyetemi intézmény vonzó a távolabbi országrészekről jelentkezők előtt is, a jelentkezők több mint 60%-a távolabbi megyékből érkezett. Pécs esetében az elégedettségvizs-

gálatokban a hallgatók külön vonzerőként említették a város hangulatát, a nyüzsgő egyetemi életet. A jelenség vélhetően az intézmények speciális kínálatával, az adott szakterület szakmai presztízsével, regionális adottságaival, a lakosság számával, valamint a tagozati formákkal és a jelentkező életkorával is kapcsolatban van.

Különbségeket találhatunk a Budapestre és vidékre jelentkezők száma között az érettségi éve szerint is. Míg a budapesti intézményekbe a távolabbi országrészekből jelentkezők közel 50%-a a jelentkezés évében érettségizett, addig a nagy vidéki egyetemeken esetében ez az arány alig 30%, viszont magas a 10 éve és azt megelőzően érettségizettek aránya. Természetesen a képzési kínálat típusa is befolyásolja a jelentkezők életkorát, de láthatóan a legfiatalabbak körében a fővárosi tanulás a vonzó cél (www.felvi.hu – 2006).

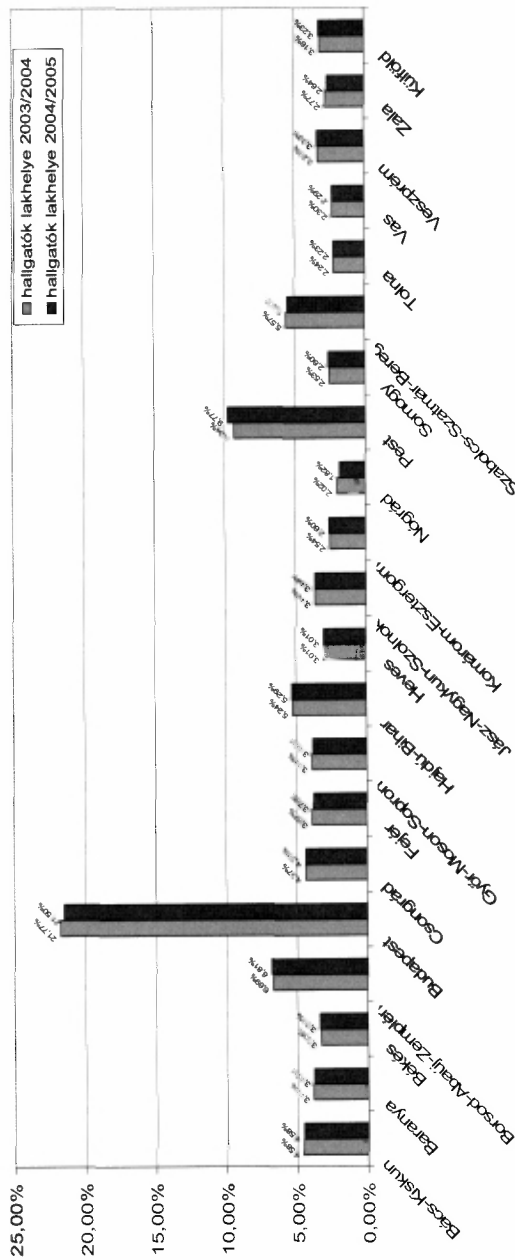
A *felvett hallgatók adatainak vizsgálata* is jól látható különbségeket mutat a lakóhely szerinti bontás alapján az egyes területi egységek között. A főváros és környéke koncentrációja létszámából adódóan is magas, több mint 30%, a nyugati régiókban a hallgatók aránya nem éri el a 10%-ot, a keleti régiókban magasabb az arány, 12–14% között mozog, mely a magasabb korosztályi és érettségiző létszámadatakból következik, összhangban a 2. táblázat adataival (OM Hallgatói statisztika 2004/2005).

Árnyalja a képet, amennyiben a felvett hallgatók adatait megyénként elemezzük (2. ábra).

Budapest és Pest megye kiemelt szerepe mellett 5% felett három megyét találunk, Borsod-Abaúj-Zemplén, Szabolcs-Szatmár-Bereg, valamint Hajdú Bihar megyéket.

A lakóhely vizsgálata mellett a karok székhelye és a tagozatok szerinti bontást is elemeznünk kell (3. ábra). Megállapíthatjuk, hogy a hallgatók közel 40%-a Budapesten tanul, a fővárost jelentősen lemaradva követik Csongrád és Baranya, Heves és Hajdú-Bihar megyék. Nógrád megyében a fenti vizsgálati szempontok alapján nincs felsőoktatás, az intézményeket vizsgálva Tolna és Zala megyében sincs felsőoktatási intézmény, természetesen telephelyek, képzési központok találhatóak a megyékben. Összegezve megállapíthatjuk, hogy a fővárosi intézmények koncentrációja magas, de az elmúlt évek adatait is elemezve részarányuk fokozatosan csökken. A vidéki hallgatók eloszlása jelentős különbségeket mutat megyénként és régióként is.

2. ÁBRA
 A hallgatók megoszlása a szülők (hallgatók) állandó lakhelye szerint képzési szintenként, 2003/2004 és 2004/2005
 (Ratio of Students by Permanent Residence of Parents and Levels of Training, 2003/2004 and 2004/2005)

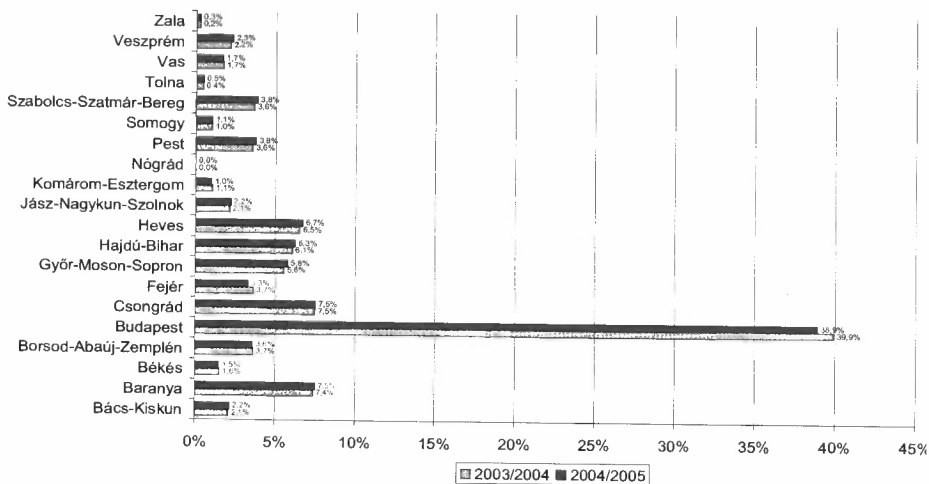


Forrás: OM Hallgatói statisztika (2004/2005) adatai alapján saját szerkesztés.

3. ÁBRA

A felsőfokú képzésben részt vevő hallgatók száma a karok székhelye és tagozatok szerint (az összes képzési szinten), 2003/2004 és 2004/2005

(Ratio of Students in University and College Level Education by Headquarters of Faculties and Levels of Training, 2003/2004 and 2004/2005)

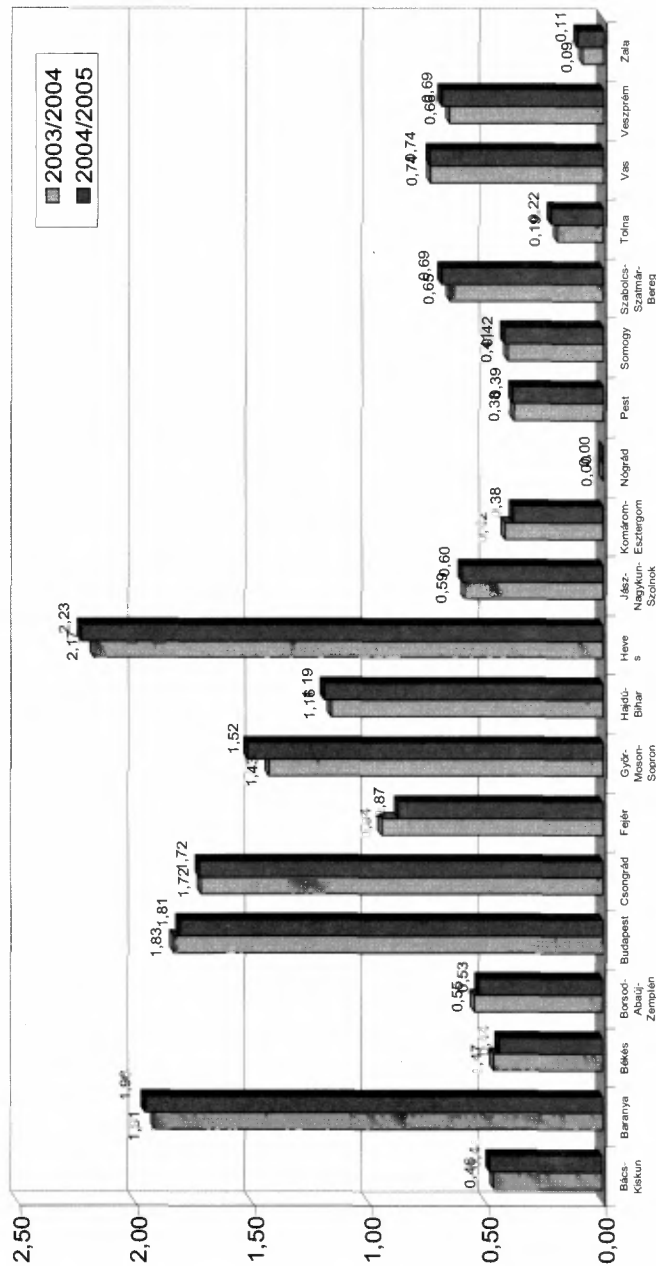


Forrás: OM Hallgatói statisztika (2004/2005) adatai alapján saját szerkesztés.

A két szempont összevetésével kíséreljük meg bemutatni, hogy a felsőoktatás szempontjából az egyes megyék, adott intézmények milyen vonzerővel, megtartó erővel rendelkeznek, az elemzés során arányokat vizsgálunk (4. ábra). Az általunk felvázolt mutató természetesen csak irányvonalat adhat, hiszen a fiatalok egy része azért nem tanul a lakhelyéhez közeli intézményben, mert vagy nincs adott területen számára megfelelő képzési kínálat, vagy az önálló élet iránti vágya miatt tudatosan lakóhelyétől távoli képzési helyet választ.

Hazánkban a legerősebb (2 feletti értékkel bíró) felsőoktatási vonzerővel Gyöngyös és Eger székhellyel Heves megye rendelkezik, ebben a megyében a viszonylag alacsony lakhely aránya mellett magas hallgatói létszám arányt találtunk, az érték több mint kétszeres. 1,7 érték felett három megye, illetve megyeszékhely, a felsőoktatási centrumokként ismert Pécs (Baranya megye), Budapest és Szeged (Csongrád megye) található. Természetesen abszolút számokat vizsgálva – méreténél fogva, fővárosi rangjából és munkaerő-piaci adottságaiból adódóan is – Budapest vonzereje a legnagyobb. A legalacsonyabb értékekkel Nógrád mellett Zala és Tolna megye rendelkezik.

4. ÁBRA
 A hallgatói létszám megoszlása a szülők lakhelye és a karok székhelye alapján, 2003/2004 és 2004/2005
 Ratio of Students by Permanent Residence of Parents and Headquarters of Faculties, 2003/2004 and 2004/2005)



Forrás: OM Hallgatói statisztika (2004/2005) adatai alapján saját szerkesztés.

Jelentkezői csoportok

A globalizálódó verseny hatással van a *fogyasztói szokásokra*. Napjainkban a vevők egyszerre igénylik a jó minőséget, a jobb szolgáltatásokat, a megbízhatóságot, az egyéni igényekhez igazítást, mindezt természetesen alacsony árakon. Ezek a mondatok a felsőoktatásra is igazak, hiszen a mai aktív világban az idealizált tanulás élménye eltűnik. A fentiekkel összefüggésben változtak a jelentkezési aspirációk, motivációk, mely jelentős hatással van a beiskolázási marketingmunkára, a vonzókörzetek alakulására.

Marketing szempontból a fiatalság az egyik legnehezebben kezelhető szegmens, hiszen a piac gyorsan változik, számos alcsoporttal rendelkezik, a fragmentálás természetes jelenség. Fontos számukra a hitelesség, az eladóhelyek kialakításának fontossága, a jutalmazás igénye, az élmény. A rugalmasság alapvető szempont, emellett a célcsoport ismerete és az empátia is kifejezetten szükséges, megismerésükben a véleményvezetőkkel történő konzultáció nyújthat segítséget, megértésük a siker előfeltétele (Törőcsik 2003).

Úgy gondoljuk, hogy az egyes területek meghatározásához és működtetéséhez tudatos marketingmunkára és megfelelő szervezeti háttér biztosítására van szükség. Számba kell venni a beiskolázási munka eredményességét befolyásoló szempontokat, valamint a külső és belső környezeti tényezőket.

Kiemelten kezeljük az igénybevevők várakozásainak alakulását és a piacot alakító tényezőket, ezzel összefüggésben a marketing-információs rendszer kiépítését a tudatos beiskolázási munka első lépésének tartjuk. Talán e felismerés hatásaként az intézmények saját vizsgálatai mellett több országos kutatás is zajlott a témában az elmúlt években. Az információk kiegészítésére és az általunk fontosnak tartott szempontok, kérdések feltárására 2005-ben leendő felvételizőket kérdeztünk meg. A kérdőíveket postai úton középiskolák végzős diákjai számára juttattuk el, valamint regionális és országos felsőoktatási kiállításokon töltöttük ki. Az ország nagyobb gimnáziumaiba és szakközépiskoláiba közel 4665 kérdőívet küldtünk el, a visszaérkezett és ellenőrzött kérdőívekből 1436 db volt értékelhető. A fiatalok döntően a középiskolás korosztályból kerültek ki, 60%-uk nő, mely megegyezik az alapsokaság arányával, 97%-uk nappali tagozatra szeretne jelentkezni, ezért a minta megoszlása alapján a nappali, alapképzésre jelentkezők magatartását vizsgálhatjuk. Meg kell említenünk, hogy a válaszolók többsége dunántúli, mely bizonyos kérdések értékelését jelentősen befolyásolhatja.

Jelen tanulmányban a felsőoktatási intézmény-választási szempontokat elemezzük, mely során SPSS szoftver segítségével faktoranalízist és klaszterelemzést alkalmaztunk.

A *faktorelemzés* alkalmazásának lehetőségét próbákkal teszteltük. Az elemzés során az eredeti 14 faktor számát 10-re csökkentettük, valamint három magyarázó változót különítenünk el, melyek több mint 50%-ban magyarázzák az eredeti változókat.

Az eredmények alapján a faktorok a következő területeket foglalják magukban:

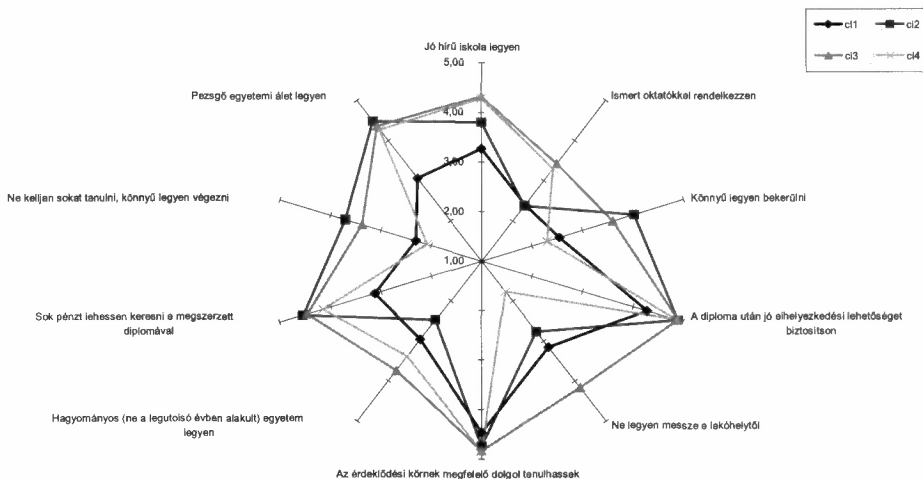
- *Első faktor* – tudatosság: A diploma után jó elhelyezkedési lehetőséget biztosítson, teljesítse az érdeklődési körrel kapcsolatos elvárásokat, sok pénzt lehessen keresni a diplomával, pezsgő egyetemi élet legyen.
- *Második faktor* – kényelem: Könnyű legyen bekerülni, ne legyen messze a lakóhelytől, ne kelljen sokat tanulni – könnyű legyen elvégezni.
- *Harmadik faktor* – presztízs-orientáció: Jó hírű iskola legyen, ismert oktatókkal rendelkezzen, hagyományos egyetem legyen.

A faktoranalízis eredményei alapján kísérletet tettünk jelentkezési stratégiák, csoportok jellemzőjének leírására *klaszterelemzés* segítségével. K-Means eljárással a 10 faktorelemzésben alkalmazott szempont bevonásával négy csoportot tudtunk elkülöníteni. Az ANOVA próba szignifikáns, a csoportarányok kiegyenlítettek, közel hasonló a szignifikancia szint. A klaszterközép – adott szegmens tipikus értéke – segítségével különítettük el a csoportokat. A kérdéseket 1–5-ig, az iskolai osztályzatoknak megfelelően értékelték a válaszolók.

Az első diploma megszerzése esetében a főbb jellemzők közül kiemelendő, hogy a jelentkező fiatal, általában egyedül él, amennyiben lakóhelyén tanul, akkor szülővel, esetleg párkapcsolatban. Általában nincs főállása, saját jövedelme, a finanszírozást a szülő vagy/és az állam, illetve pályázati források biztosítják. Ezért saját döntése mellett a szülő hatása is jelentős.

5. ÁBRA

*A vizsgált szempontok klaszterközép értékei a csoportok szerint
(Final Clustercenters of Factors by the Four Groups of Students)*



Forrás: Saját szerkesztés.

Az 5. ábrán az egyes szempontok középértékeit találjuk. Láthatjuk, hogy az első csoport kevésbé érdeklődő, nem akar semmit igazán, a második csoportnál kevésbé fontosak a presztízs szempontok, a kényelem számít, mellette a karrier is megjelenik; ebben a csoportban magasabb a férfiak aránya. A harmadik szegmens elkötelezett, a kényelmet kevésbé tartja fontosnak, a presztízs szempontok és a karrier fontos számukra, összességében kiegyensúlyozott válaszokat kaptunk. Végül a negyedik szegmens esetében, melyben magasabb a nők aránya, jelentős különbségeket fedezhetünk fel, elutasítják a kényelmi szempontokat, inkább presztízorientált a döntéshozatal, a karrier értékek alacsonyabbak.

A demográfiai szempontok alapján csak a nemek szerint találtunk szignifikáns különbséget a csoportok között. A döntésbefolyásolók közül a barátok és a tanárok esetében, valamint a tájékozási lehetőségek között találtunk értékelhető eltérést.

A négy elkülönülő csoport intézményválasztási stratégiája között jelentős különbségeket fedezhetünk fel, melyek legegyszerűbben talán az elsődleges célok feltárásával mutathatók be. Emellett vizsgálni lehet az érzelmi érintettség, a szakmai tudatosság kategóriáit is. A hallgatói csoportok rövid bemutatását a 3. táblázat tartalmazza.

3. TÁBLÁZAT
Hallgatói csoportok leírása
(Description of the Four Groups of Students)

Elnevezés	Csoportjellemzők			
	1) Érdektelen	2) Kényelmes	3) Elkötelezett	4) Presztízorientált
Választási szempontok	A legtöbb kínált szempontot elutasítja, kivéve az érdeklődési kört és a jó elhelyezkedési lehetőséget	A kényelem, a pezsgő egyetemi élet fontos a karrier szempontok mellett. A presztízs szempontok kevésbé fontosak.	Érdeklődő csoport, kiegyensúlyozott válaszok, a kényelem kevésbé fontos, a presztízs szempontok és a karrier a fontos.	Nagy különbségek jellemzők az értékek között, a kényelmi szempontokat elutasítják, a presztízs fontos, kevésbé bár, de a karrier is.
Elsődleges cél	Minimál program, diploma minél egyszerűbben.	A kényelem és a szórakozás fontos számára, mellette a jó elhelyezkedési lehetőség, karrier is számít.	A karrier és társadalmi státus, presztízs.	Társadalmi státus, presztízs.

Forrás: Saját szerkesztés.

A fenti csoportok más és más érvrendszerrel közelíthetők meg, egyszerre kell a szakmai szempontok mellett a különböző szolgáltatásokat és a kényelmi szempontokat is hangsúlyozni. Az intézményeknek meg kell határozniuk, melyik csoportot akarják megszólítani, kiket várnak az intézménybe, és ehhez kell alakítaniuk a kommunikációs stratégiájukat is.

Az intézmény közelsége legfontosabb az elkötelezett csoportnál, a regionális szempontok vélhetően erősebb hatással bírnak e körnél. Az érdektelenek esetében ennek kisebb jelentősége van, ott az „akciók” mindenkori hatása befolyásolhatja inkább a későbbi választást. Legkevesbé a kényelmes és a presztízorientált csoportnál jelenik meg szempontként az intézményi közelség kérdése.

A verseny globalizálódása hatással van a fogyasztói szokásokra, a vita a fogyasztói szokások globalizálódásának mértékéről, valamint a marketingreagálás módszereiről folyik (*Rekettye* 2004). A hazai intézményeknek nem szabad eltekinteniük a fenti jelenségektől, figyelmüket a célcsoportok hosszú távú alakulására, a változások irányainak feltárására kell összpontosítaniuk.

Összefoglalás

Megállapítottuk, hogy az intézményeknek nemcsak a globalizációból adódó kihívásoknak kell megfelelniük, hanem a regionális szerepkörből adódó feladatoknak is, ezzel összefüggésben a hazai intézményeknek a jövőben ki kell tárnuk kapuikat a külföldi hallgatók előtt vonzó kínálat biztosításával, valamint ki kell dolgozniuk a hazai, valamint ezen belül az adott régióban lakó hallgatók megtartásának módszertanát is.

A jelentkezések és realizálásuk területi szerkezetét vizsgálva olyan társadalmi egyenlőtlenségek mutatkoznak, amelyek egyaránt összefüggésbe hozhatók az adott térségek gazdasági fejlettségével és a felsőoktatás területi szerkezetével. A fentiek alapján megállapíthatjuk, hogy az ország keleti felének viszonylag fejlettebb oktatási szerkezete hozzájárulhat ahhoz, hogy az ország nyugati fele számára képezze a munkaerőt (*Forray-Híves* 2002).

Az összegyűjtött információk segítségével négy jelentkezői csoportot különítünk el az alapképzésre jelentkező hallgatók körében. Ezzel összefüggésben jeleztük, hogy a jelentkezési stratégiák változása új kezelési, kommunikációs technikákat követelnek az intézmények részéről is. Minél intenzívebb a verseny, annál jelentősebb mértékű és speciálisabb összetételű versenyelőny szükséges a sikerhez.

A felsőoktatás vizsgálatok természetesen a bemenethez szorosan kapcsolható a kimenet vizsgálata. A kötelező hallgatói követés új elem a hazai felsőoktatásban, hiszen a régiók gazdasági versenyképességét jelentősen javíthatja, ha a régió munkaerőpiaca megfelelő összetételű és minőségű képzett munkavállalóhoz jut. Emellett az intézmények legitimitását kérdőjelezheti meg a végzett hallgatók munkaerőpiaci „meg nem felelése”. Ebből következően a beiskolázási munka, a jelentkezőkkel kapcsolatos intézményi tevékenység része kell, hogy legyen a teljes hallgatói életút vizsgálata, a jelentkezésektől a munkaerőpiacon elfogadott képzések kialakításáig, a végzett hallgatók követéséig.

A fenti adatok tendenciákat jeleznek, folyamatokat, melyeket a hazai intézményeknek is ismerniük és elemezniük kell. Az elkövetkező évek lehetőségeit és veszélyeit kialakító folyamatok most rajzolódnak ki, a demográfiai tendenciák, a tanulási igények tendenciái és a nemzetközi analógiák alapján. A fentieket erősíti meg a fer jövőbeli bevezetése, valamint az államilag finanszírozott hallgatói keretszám csökkenése, így várhatóan a versenyhelyzet erősödik. Az előrejelzés alapján a jelenlegi 424 ezer fős hallgatói létszám jelentősen visszaeshet, mely nemcsak létszám tekintetében, hanem szerkezetében is átalakul. Ez a változás együtt jár egy erőteljes igény-átalakulással is, mely tovább fokozza az intézmények cselekvési kényszerét.

Irodalom

- A Magyar Köztársaság Kormányának stratégiája az egész életen át tartó tanulásról.* (2005) www.om.hu Letöltve: 2005. 11. 28.
- Barakonyi K. (2004) *Rendszerváltás a felsőoktatásban: Bologna-folyamat, modernizáció.* Budapest, Akadémiai Kiadó.
- Berács J. (2003) A magyar felsőoktatás exportképessége. Stratégiai gondolatok a bolognai folyamat kapcsán. – *Magyar Felsőoktatás.* 4–5–6. 30–33. o.
- Fábrí Gy. (2000) Nemzetköziesedés vagy globalizálódó versenytér? – *Magyar Felsőoktatás.* 8. 27–28. o.
- Forray R.K.–Hives T. (2002) Jelentkezés a felsőoktatásba, 2001. – *Tér és Társadalom.* 1. 101–136. o.
- Forray R.K.–Kozma T. (1999) *Regionális folyamatok és térségi oktatáspolitiká.* Oktatókutató Intézet, Budapest.
- Horváth Gy. (1998) *Európai regionális politika.* Dialóg Campus Kiadó, Budapest–Pécs.
- Hrubos I. (2005) A peregrinációtól az Európai Felsőoktatási Térségig. – *Educatio.* 2. 223–243. o.
- Kiss Á. (2001) Felkészülni az új évezred kihívásaira. – *Magyar Felsőoktatás.* 10. 2. o.
- Kozma T. (2004) *Kié az egyetem? A felsőoktatás nevelésszociológiája.* Új mandátum Könyvkiadó, Budapest.
- Kuráth G. (2005) A versenyképesség növelésének lehetőségei a felsőoktatásban – Regionális vonzáskörzetek és beiskolázási marketing. – Buday-Sántha A.–Erdősi F.–Horváth Gy. (szerk.) *Pécsi Tudományegyetem Közgazdaságtudományi Kar Regionális Politika és Gazdaságtan Doktori Iskola Évkönyve 2004–2005.* II. kötet. Pécsi Tudományegyetem, Pécs. 224–232. o.
- Lengyel B. (2004) A tudásteremtés lokalitása: Hallgatólagos tudás és helyi tudástranszfer. – *Tér és Társadalom.* 2. 51–71. o.
- Oktatási Minisztérium Statisztikai Évkönyv. (2004/2005) Oktatási Minisztérium, Budapest.
- Rechnitzer J.–Csizmadia Z.–Grosz A. (2004) A magyar városhálózat tudásalapú megújító képessége az ezredfordulón. – *Tér és Társadalom.* 2. 117–156. o.
- Rechnitzer J.–Hardi T. (szerk.) (2003) *A Széchenyi István Egyetem hatása a régió fejlődésére.* Tudományos füzetek V. Széchenyi István Egyetem Gazdaság- és Társadalomtudományi Intézet, Győr.
- Rechnitzer J.–Smahó M. (2005) *A humán erőforrások regionális sajátosságai az átmenetben.* MTA Közgazdaságtudományi Intézet, Budapest.
- Rekettye G. (2004) Paradigmaváltás a marketingkoncepcióban a XXI. század elején. – Berács J.–Lehota J.–Piskóti I.–Rekettye G. (szerk.) *Marketingelmélet a gyakorlatban.* KJK-KERSZÖV Jogi és Üzleti Kiadó Kft., Budapest. 27–41. o.
- Szirmai V.–Baráth G.–Molnár B.–Szépvölgyi Á. (2003) Globalizáció és térségi fejlődés. – *Tér és Társadalom.* 3. 29–57. o.
- Tót É. (2005) Magyar hallgatók külföldön. – *Educatio.* 2. 302–319. o.
- Törőcsik M. (2003) *Fogyasztói magatartás trendek.* KJK-KERSZÖV Jogi és Üzleti Kiadó Kft., Budapest.
- Új, európai úton a diplomához.* (2005) Oktatási Minisztérium, Budapest. www.om.hu Letöltve: 2005. 10. 31.
2005. évi CXXXIX. törvény a felsőoktatásról
www.felvi.hu