

# AZ IMMATERIÁLIS ÉS A TERÜLETI TŐKE ÖSSZEFÜGGÉSEI

(Connection between Intangible and Territorial Capital)

TÓTH BALÁZS ISTVÁN

*Kulcsszavak:*

*tőke immateriális tőke területi tőke tőkeátalakulások szűkösség*

*A gazdasági tevékenység számára meghatározóak a termelési tényezők, különösképpen a tőketényezők. A tőke fogalmával kapcsolatban a korai és modern szakirodalom számos meghatározást és megközelítést ad, mivel a különböző közgazdasági iskolák teoretikusai az idők folyamán másként ítélték meg lényegét, illetve gazdaságban betöltött szerepét. Új tőkefajták megalkotásával több tudományterület is aktívan foglalkozik az 1980-as évektől, s az egyre szélesedő palettán nagyarányban figyelhető meg az immateriális tőketípusok térnyerése. Tanulmányunk célja egyrészt, hogy tisztább képet alkossunk a tőkefajták körül uralkodó fogalmi zűrzavarban a tőketípusok elkülönítésével, másrészt, hogy meghatározzuk a teljes nemzetgazdasági tőkeállomány és a napjainkban egyre divatosabbá váló területi tőke metszetét. Írásunkban nagy hangsúlyt fektetünk a tőke tágabb értelmezésére, a nem fizikai tőketípusok egyéni és kollektív szintű halmazszerű elkülönítésére, a közöttük megfigyelhető tőkeátalakulási folyamatokra, illetőleg ezek területi tőkével való kapcsolódási pontjainak meghatározására. Tanulmányunk elkészítése során a szociológia és a pszichológia tudományterületein is ismeretes tőketípusokat sem hagyunk figyelmen kívül, hiszen a tőke kategóriák – különösen az immateriális típusúak – elsőgenerációs megalkotása nem mindig gazdaságelméleti alapú. Munkánk zárásaként kitérünk a szűkösség és a területi kohézió fogalmának újraértelmezésére is.*

## *A tőke fogalmának fejlődése és a tőkejavak tágabban értelmezett kategóriái*

A közgazdászok körében viszonylag nagy egyetértés van a tőke legszűkebb, legfontosabb elemeket magában foglaló tartalmát illetően, de a tágabb értelemben vett, gyakran gazdasági értelmezésen is túlmutató tőke definiálása korántsem tűnik egyszerű feladatnak. Hennings (1987) szerint, ha a közgazdászok egyet fognak érteni a tőke elméletét illetően, akkor nagy valószínűséggel minden másban is egyetértenek majd.

A közgazdasági elméletek megszületésétől fogva nagy viták folynak a tőke értelmezése körül. A fogalom túlságosan tág, és napjainkban is tovább szélesedik. Az egyes tőke kategóriák beltartalma viszonylag jól kidolgozott, azonban mérhető ségi feltételeinek kimunkálása még sok kívánnivalót hagy maga után. Az új keletű tőkeelemek a jelenlegi közgazdasági eszközrendszer figyelembevételével alkalmatlanok vagy pontatlanok a megfelelő megbízhatóságú mérésre, s nem is lehet őket teljes ségében megragadni. Jelentős problémák vannak a tőke aggregálhatóságával, mivel a tőkejavaknak nincs közös természetes mértékegysége. Az alábbiakban röviden a tőketényezővel kapcsolatos főbb nézeteket, elméleteket tekintjük át, melyhez

Mátyásnak (1973; 2004a; 2004b), Linnek (2001) és Storbergnek (2002) a közgazdaságtan elmélettörténetéről, illetőleg tőketörténetéről szóló munkáit használjuk fel.

A tőke fogalmát és annak gazdaságban játszott szerepét különbözőképpen értelmezték a klasszikus, de még a polgári közgazdaságtan úttörői is. A korai és klasszikus közgazdászok, követőik, illetőleg bírálóiok – Petty, Quesney, Turgot, Smith, Ricardo, Mill, McCulloch, Say, Marx stb. – vitája arról szólt, hogy a tőke a munkával és a földdel egyenrangú termelési tényező-e. Filozófiájukban főként a tőkés és munkás, a gép és a munka, illetve a profit és a munkabér közötti állandó verseny kapott jelentősebb szerepet. Általában a többi termelési tényezőhöz viszonyítva értekeztek a tőke szerepéről, de foglalkoztak a tőke egyes típusainak – pénztőke, befektetett tőke, állótőke – részletesebb vizsgálatával is.

A modern polgári közgazdaságtan nyitott új fejezetet a fogalom értelmezésében (Lin 2001). A termelés modern elméletének köszönhetően a tőke a 20. század első harmadában vált végérvényesen önálló és független tényezővé a termelési függvényben (a munka és a föld mellett). A keynesi fordulat eredményeképpen a tőkét, mint beruházásokat ösztönző tényezőt definiálták (Mátyás 1973), s ez a felfogás később kiváló alapjául szolgált mind a neoklasszikus, mind a keynesi alapokra épülő növekedési modelleknek. A monetarista forradalom a tőke fogalmán, annak tartalmán érdemben nem változtatott.

Storberg (2002) tőketörténeti munkájában a közgazdaságtant és a politikatudományokat tekinti át a kezdetektől napjainkig. A klasszikus tőke korszakának áttekintése Storberg (2002) vizsgálataiban a 19. század közepének elemzésével kezdődik, de a neoklasszikus közgazdaságtant átugorva az 1960-as évekre helyezi a fő hangsúlyt, s a Schultz által definiált emberi tőke fogalmáról – mint az újtőke elméletek korszakának kezdetéről – értekezik részletesebben. Storberg (2002) a tőke fogalmának történeti elemzéséből fontos következtetést von le. Megállapította, hogy a nagyobb aggregátumokra, a közösségre értelmezhető tőke kategóriák rovására egyre inkább szaporodnak az egyénekhez kapcsolható tőkefogalmak, amely azt jelenti, hogy a tőketípusok tartalma egyre inkább az egyedi sajátosságra vonatkozik, s nem kollektív ismérvekre.

Lin (2001) még részletesebben mutatja be az újtőke koncepciót. A tőke történetét két szakaszra tagolja, megkülönbözteti a klasszikus és az újtőke korszakát. Az előző kategóriába csak a kézzel fogható elemeket sorolja, a másodikba olyan, kézzel nem fogható jelenségeket is besorolt, mint a vállalatok számolatlan vagyoniállománya, a tudásmenedzsment, az információkezelés vagy a személyes kapcsolatok. Lin (2001) feltételezi tehát, hogy a tudásgazdaság egyeduralmukodóvá válása és a megállíthatatlan, egyre gyorsuló információs technológiai változások időszakában az újtőkék fontossága egyre nagyobb lesz. A menedzsmenttudomány, illetve a szociológiai és pszichológiai tudományok által definiált tőkeelemek – intellektuális tőke, szellemi tőke, társadalmi tőke, kulturális tőke, szimbolikus tőke, pszichikai tőke stb. – az 1970-es és 1980-as évektől kerülnek fokozatosan a kutatások középpontjába, majd a köztudatba. A 21. században, az ezredforduló tudásalapú társadalmában már egyre gyakrabban hallani a tudástőke, kreativitás tőke és tudattőke kifejezéseket is, a regionalizáció

erősödésével pedig egyre szélesedő körben figyelhető meg a területi tőke fogalmának használata. Az új tőke kategóriák tartalma azonban napjainkig még nem egységesült.

A vállalat- és nemzetgazdaságok tőke- és vagyónállományának feltérképezése lényegében az ezredforduló előtt került az új szemléletű elemzések körébe, miután a vállalatok számolatlan vagyonának leírása, illetőleg mérése a közgazdasági kutatások egyik fő csapásirányát jelölte ki. A nyolcvanas években megváltozott a gazdálkodó egységek belső eszközeiről alkotott értékítélet, mivel számos szervezet versenyképességében sokkal lényegesebb szerepet játszik annak alkalmazkodóképessége, kultúrája és magkompetenciája (Hamel–Prahalad 1990). Hamel és Prahalad (1990), illetőleg követőik munkássága nyomán a vállalati szférában egyre szélesebb körben jelentek meg a kevésbé fizikai tőkeelemekkel foglalkozó publikációk (Skandia 1995; Sveiby 1997), napjainkig azonban még nem sikerült a nemzetgazdaságok számolatlan, megfoghatatlan (*intangible capital*), láthatatlan vagyonelemeinek (*invisible capital*) egységes feldolgozása (OECD 1996; 2001a; 2001b; Worldbank 2006).

A közgazdászok már régóta elkülönítik az előállított vagy termelt tőkét (*produced capital*), a nominális vagy pénztőkét (*financial capital*), a reáltőkét vagy beruházását (*investment capital*) – melyek közös jellemzője, hogy jól mérhető típusok, s egy adott terület vagy ország bruttó hazai, illetőleg nemzeti termékében könnyen kifejezhetők –, de ezen túlmenően meghatározhatók immateriális elemek is. Ide sorolható az intellektuális vagy szellemi tőke (*intellectual capital*), a humán tőke (*human capital*), a szervezeti tőke (*organizational capital*), a strukturális tőke (*structural capital*), illetve a személyfüggő és személyfüggetlen kapcsolati tőke (*relational capital*). A szociológia tudománya a társadalmi tőkét (*social capital*), a kulturális tőkét (*cultural capital*), illetőleg az ezek továbbörökítését biztosító szimbolikus tőkét (*symbolical capital*) emlegeti gyakorta. A pszichológia területéről elsősorban a pszichikai tőke (*psychical capital*) fogalma emelhető ki.

### *Intellektuális/szellemi tőke*

Mivel a vállalati gazdaságtan és számvitel a láthatatlan vagyónállomány leírásának és mérhetővé tételének területén a közelmúltban nagy előrehaladást tudott felmutatni, ezért a láthatatlan értékek megragadását érdemes erről az oldalról kezdeni. A nemzetközi kutatásokban néhány évtizede jelent meg az a nézet, mely szerint a vállalatok piaci és könyv szerinti értéke között eltérés mutatkozik, s a mai vállalatok piaci értékének nagyobb részét nem is a könyv szerinti értékük teszi ki (Sveiby 1997). Az eltérés az ún. intellektuális tőkének, más néven a szellemi tőkének köszönhető. Az említett két tőketípus közé lényegében egyenlőségjel húzható az elméletben, közöttük csupán a magyar fordítás tesz apróbb különbséget. Az intellektuális tőke kifejezést Galbraith már 1969-ben használta, de a fogalmat nyilvánosan csak az 1990-es években publikálta először a Skandia kutatócsoport (Skandia 1995), majd Stewart (1997). Az intellektuális tőke beltartalma nem írható le egységesen, de a témával foglalkozó kutatók, elemzők nézetei alapvetően három területre vonatkoznak: humán területek, szervezetek területe és kapcsolatok területe.

*Humán területek: humán tőke, kreativitás tőke, pszichikai tőke, tudástőke*

Az emberi tőke elmélet megalkotója, Schultz (1983) szerint az emberek kiadásainak jelentős része nem más, mint az emberi tőkébe való beruházás, melynek eredménye a munkaerő minőségének javulásában testesül meg. Schultz (1983) elismerte, hogy a szerzett ismeretek a befogadó személy részévé válnak, azaz emberi tőkévé alakulnak. Machlup (1982) értelmezése szerint az emberi erőforrás csak akkor minősül tőkének, ha termelőképességének fenntartása, illetve javítása érdekében pótlólagos beruházásokat végeznek rajta. Machlup (1982) a személyekbe fektetett beruházásoknak csak az emberbe épített, attól elválaszthatatlan eredményét tekintette emberi tőkének, s megfogalmazta, hogy nem minden tudásnövekedés emberi tőkenövekedés, illetőleg nem minden emberi tőkenövekedés tudásnövekedés. A leírt, dokumentumokban megörökített tudás nem feltétlenül növeli az emberi tőkét, ugyanakkor az emberi tőke egyes formái (pl. migráció, egészségbe fektetett befektetések stb.) nem a tudás állományát gyarapítják, hanem az emberek teljesítményét fokozzák. Ebben az esetben tehát nem az emberek intelligenciája, az emberi és az intellektuális tőke mennyisége növekszik, hanem a klasszikus értelemben vett munkajavak nagysága. Az OECD (1996; 2001a) meghatározása szerint humán tőkének minősül az egyéneken beágyazódott tudás, a szakértelem, a hozzáértés, egy adott tevékenység végrehajtására való képesség, amely megkönnyíti az egyéni, társadalmi és gazdasági jólét megteremtését.

Markman (2007) szerint az egyénnek a tudáserőforrás-kezelés sajátos készségére is szüksége van a tudás birtoklásán túlmenően. Feltételezi egy olyan jelenség hatását is, amely pszichikai tőkének vagy tőkehasználati képességnek nevezhető. Markman (2007) megközelítésében ez a készség magában foglalja többek közt a tudás megszerzéséért befektetett energiát, az érzelmi intelligenciát, a kifejezőkészséget, az önkontrollt, illetve az alkalmazkodó-készséget. Az egyén, aki a műveltség megszerzésén dolgozik „önmagán dolgozik, önmagát műveli” (Bourdieu 1983, 186). A folyamatos tanulás és tapasztalatszerzés az egyének számára lehetővé teszi, hogy szakemberekké váljanak, s innovatív ötleteikkel, gondolataikkal, új összefüggések meglátásával ráébredjenek találmányukra, kreativitásukra. A humán és pszichikai tőkével tehát egyfajta kreativitás tőke is párosul, melynek felhalmozódását egy elsajátítási folyamat előzi meg, így a kreativitás kibontakozása elsősorban képzési és tanulási időt igényel.

Stehr (2002) nyomán még egy tőketípust meg lehet különböztetni a humán területeken, mégpedig a tudástőkét. A tudástőke annyiban több mint a humán tőke, hogy a cselekvés képességét hangsúlyozza, melyben benne foglaltatik a kreativitás és a tőkehasználati képesség is. A tudásalapú társadalom gazdaságát nagyrészt nem az anyagi, hanem a szimbolikus vagy a tudásalapú bemenetek hajtják, ahol nagy számban található olyan szakmák, amelyek a tudással való foglalatosságot foglalják magukban, és csökkenő számban található olyan munkahelyek, amelyek alacsony kognitív képességet igényelnek, mint amilyen a gyártásban található (Stehr 2002).

*Szervezetek és kapcsolatok területe: strukturális tőke, szervezeti tőke,  
kapcsolati tőke*

A strukturális tőkével kapcsolatban változatos elnevezések és tartalmak figyelhetők meg a témával foglalkozó szakirodalomban, így egyértelmű részelemmel nem igazán találkozhatunk. Egyes kutatók – mint a Skandia kutatócsoport (1995) vagy Sveiby (1997) – a szervezet és kapcsolatok területét együttesen strukturális tőkeként definiálják, s a humán területek, illetve a strukturális területek uniójaként fogják fel az intellektuális tőkét. Mások – mint például Stewart (1997), illetőleg Edvinsson és Malone (1997) – viszont kizárólag a szervezetek területére használják a strukturális tőke kifejezést. Az általunk követett felosztás a Skandia-féle megközelítéssel nagyrészt megegyező, azzal a kikötéssel, hogy a kapcsolatok rendszeréből csak a kollektív kapcsolatokat tekintjük a strukturális tőke részeként, az egyéni kapcsolatok rendszerét nem.

A szervezeti tőke fogalma Tomer munkásságához vezethető vissza, aki 1973-ban doktori disszertációjában említette a fogalmat, majd a témával kapcsolatban később több tudományos publikációt is megjelentetett. A szervezeti tőke olyan elemek összessége, amelyek a szervezet korábbi működésének eredményeképpen jöttek létre (Tomer 1987), és nem személyhez kötöttek, mint például a fentebb bemutatott humán tőke. Két fő elemeként említhető a szervezetek számviteli immateriális javai – mint az alap- és alkalmazott kutatás, a fejlesztések eredményei, illetve a saját fejlesztésű eszközök értéke, az értékes, már bevezetett márkanév –, illetőleg infrastrukturális eszközök – így a vezetés filozófiája, a szervezeti kultúra, formális és informális információs és kommunikációs rendszerek, kapcsolatok, befektetői, pénzügyi és egyéb hálózatok.

Tomer (1987) szerint a szervezeti tőke mennyisége úgy növekszik, hogy egy szervezet racionális szervezetfejlesztési beruházásokat hajt végre. A beruházások keretében a szervezet tagjai racionalizálhatják a formális és nem formális kapcsolati rendszereket, illetőleg a vállalati működés mintáit, továbbá megváltoztathatják az egyén hozzáállását, viszonyulását a szervezethez, esetleg ösztönözhetik a jobb információáramlást. A szervezeti tőkébe történő beruházás fokozza a termelékenységet, emeli az alkalmazottak jólétét, s hozzájárul a szervezeti légkör javulásához is. A szervezetfejlesztésben óriási szerepe van a szervezeti és vállalkozói képességeknek, melyek az egyének képességeiből fakadnak. A szervezet tagjainak tudása, humán potenciálja összeadódik egyfajta vállalkozói szolgáltatással, amely nem az egyes egyének humán tőkéjét növeli, hanem a kollektív szervezeti tőkét. Ez az erőforrás különleges szerepet tölt be, mert összeköttetést biztosít a humán és szervezeti tőkeelemek között. A szervezeti tőke nagysága a vállalkozói képességek áttételes hatásán keresztül végeredményben a humán tőkéből táplálkozik.

A kapcsolati tőke lehet az ember és a szervezet sajátja is. A szociálpszichológia oldaláról közelítve kapcsolati tőkével az egyének rendelkeznek, a gazdálkodástudományokban viszont a gazdálkodó külső kapcsolatrendszerekben rejlő erőforrásokat (vevők, hálózatok, klaszterek, K+F intézmények stb.) lehet illetni a kapcsolati

tőke elnevezéssel. Lényeges tehát annak megkülönböztetése, hogy a kapcsolatok személyhez kötődnek vagy személyfüggetlenek. A különböző cégek és intézmények vezetői, alkalmazottai közötti kapcsolatok személyfüggők, míg a vállalatok és közintézmények, konkrét szervezetek viszonylatában már személyfüggetlenek (Sprengrer 2001), s inkább az adott intézmény strukturális tőkéjét gazdagítják (befektetői, pénzügyi és egyéb hálózatok). Capello és Faggian (2005), illetve Camagni (2008) meghatározása alapján kapcsolati tőkének tekinthetjük a gazdaság egyes szereplői közötti együttműködések, sőt a tudástranszfert és tapasztalatcserét is, nemcsak vállalati szinten, hanem országok, régiók és települések között is. A kapcsolati tőke tehát egyfajta képesség a közös célok elérése érdekében való együttműködésre, bizalmi tőke is egyben (Capello–Faggian 2005). Nagysága azon kapcsolatok hálójának kiterjedésétől függ, amelyeket ténylegesen mozgósítani tud a gazdálkodó vagy a szervezet. A kapcsolatok generálásával olyan innovatív hálózatok jönnek létre a gazdálkodó szervezetek között, amelyek minimalizálják a jó tapasztalatok egyéni átvételéből fakadó gyengeségeket. A tudás- és kapcsolati igényes fejlődés olyan stratégiát alakít ki, amely effektív információs infrastruktúrával bír és hálózatépítést generál. A kapcsolatháló azoknak az egyéni vagy kollektív beruházási stratégiáknak a terméke, amelyek tudatosan vagy öntudatlanul olyan együttműködés megteremtésére irányulnak, amelyek előbb-utóbb közvetlen haszonnal kecsegtetnek (Capello–Faggian 2005; Camagni 2008).

### *Kulturális tőke*

A társadalmi státuszokat és pozíciókat a kulturális tőke birtoklása, annak megosztása határozza meg. A kulturális tőke sokrétűen kötődik a személyhez, annak biológiai egyedülvalóságához és állapotához, az egyén személyes képességeihez és egészségi helyzetéhez. Bourdieu (1983) tanulmányában a kulturális tőke három fajtáját különböztette meg. Az ún. inkorporált kulturális tőke a tartós készségek formájában létezik, alapvetően testre szabott és bensővé tételt tételez fel. A felhalmozást egy elsajátítási folyamat előzi meg, amely képzési és tanulási időt igényel, s ahol az időt személyesen kell beruházni (Bourdieu 1983). A bensővé tett kulturális tőke elsajátítása – koroktól, társadalmaktól és társadalmi osztályoktól függően – különböző mértékben mehet végbe. A kulturális tőke inkorporált formája mindig rejtett, gyakran teljesen láthatatlan marad (Bourdieu 1983). Az inkorporatív állapotban lévő kulturális tőkét a továbbiakban az egyéni tudástőkével azonosítjuk.

Az ún. objektívált kulturális tőke – a kulturális tőke második formája – materiálisan adható át. A felhalmozott tudást és az egyének kreativitásának termékét anyagi hordozók – kodifikált írások, képzőművészeti alkotások, termékek, technikák stb. – révén teszik láthatóvá. Létrehozásához inkorporált kulturális tőkére van szükség. Minél több az anyagi hordozó (pl. egy adott téma kutatásában publikált cikk, könyv vagy egy adott eljárás kifejlesztése során létrehozott találmány, új technológiai

vívmány, innováció stb.), annál nagyobb esélye van az egyénnek intézményesíteni kulturális tőkéjét. A kulturális tőke birtoklása ugyanis társadalmi státuszt biztosít az egyén számára, esetenként a társadalmi pozíciót határozza meg. Az iskolai végzettség, a tudományos fokozat vagy a munkahelyen betöltött pozíció intézményes elismerést kölcsönöz az adott személy által birtokolt kulturális tőkének.

### *Társadalmi tőke*

A keynesiánus közgazdaságtan, majd később a szociális piacgazdaság koncepciója felismerte, hogy jól működő piacok nem maguktól léteznek, a piacgazdaságoknak ugyanis szüksége van jogi keretekre, intézményekre. A formális és informális intézmények figyelembe vétele egy olyan fogalom által történik újabban, amely eredetileg a szociológiából – és a politikatudományból – származik: társadalmi tőke. A fogalmat a nyolcvanas években alapozta meg Bourdieu, de igazán népszerűvé Coleman, majd Putnam olasz és amerikai társadalmi tőkéről szóló műveivel vált. A működőképes gazdasági és politikai rendre gyakorolt jelentősége miatt a társadalmi tőke fontos szerepet játszik a fejlesztések gazdaságtanában, valamint a nemzetközi szervezetek politikájában (ez utóbbi kapcsán a Világbank 2006-ban kiadott *Where is the Wealth of Nations?* c. tanulmánya említhető).

A társadalmi tőke Bourdieu (1983) szerint olyan erőforrás, amely az egy csoport-hoz való tartozáson alapul. Bourdieu (1983) világossá teszi, hogy az egyén által birtokolt társadalmi tőke nagysága azon kapcsolatok hálójának kiterjedésétől függ, amelyeket ténylegesen mozgósítani tud. A társadalmi tőke újratermeléséhez elengedhetetlen a folyamatos kapcsolattartás, amely időbe és pénzbe kerül (fizikai, gazdasági tőkét feltételez), illetőleg szükséges hozzá egy olyan képesség, amely felismeri és kihasználja a kapcsolatokat. Coleman (1988) tanulmányaiban is megjelennek a tőke különböző fajtái, formái; így megkülönböztetett pénztőkét, tárgyi tőkét, emberi és társadalmi tőkét, s ez utóbbi – mint cselekvést elősegítő erőforrás – a társadalmi struktúra bevezetését jelenti a racionális döntések paradigmájába. Elméletében a társadalmi tőke a társadalom tagjai közötti kapcsolatok struktúrájában jelenik meg. Putnam (1993) szerint a társadalmi tőke közjószág, ami azt jelenti, hogy nem személyes tulajdona azoknak, akiknek a hasznára válik, illetve általában nem magánszemélyek biztosítják. A társadalmi tőke tipikusan kötelekekből, normákból, bizalomból és intézményekből áll össze, amely átvihető egyik társadalmi környezetből a másikba. A „civil erényként” is definiálható társadalmi tőke az egyének közötti kapcsolatokra, a kapcsolatokból felépülő hálózatokra és a hálózatokat működtető generalizált és specializált közösségi elvekre is utal (Putnam 1993). Fukuyama (2007) értelmezésében a társadalmi tőke lehet magánjószág. A társadalmi tőke akkor jelenik meg mint egyéni jellemző, ha az egyén képes arra, hogy hatékonyan érvényesítse és mozgósítsa azon társadalmi összeköttetéseit, amelyek kölcsönösen hasznos cserére és viszonyosságra épülnek. Fukuyama (2007) a hangsúlyt az együttműködésre és a mozgósításra helyezi.

### *Szimbolikus tőke*

Stehr (2002) munkájában kiemelte, hogy a tudás nem egyszerűen valamilyen információtár, hanem az információ cselekvéssé válása. Ha a társadalomban az információ objektívvá válik, a tudás alkalmazásra kerül, akkor a tudás- és kulturális tőke átalakul, és jeltőkévé válik. Az egyén számára a jelek halmaza adja a világról, társadalomról, annak működéséről alkotott képet. Ezt a jelenséget illetjük a *tudattőke* elnevezéssel. Az anyagi hordozókban az objektívált közleményen keresztül különböző érzéseket, hangulatokat, egész gondolat sorokat is fel lehet idézni (Stehr 2002). Ha az egyes jeltőkéket a generációk továbbörökítik, akkor kollektív szinten növelik annak állományát. Koncepcióinkban a jeltőke összességét nevezzük szimbolikus tőkének.

A szimbolikus tőke „a gazdasági és a fizikai tőke átalakított és ezáltal álcázott formája” (Bourdieu 1978, 399), amely a gazdasági, a kulturális és a társadalmi tőke birtoklását és továbbörökítését biztosítja. A szimbolikus tőkében áramlik egymásba a történelem során felhalmozott összes materiális, de főként az összes intangibilis tőkeelem. A materiális és a szimbolikus vonások szerves összefüggésben állnak (Bourdieu 1983). Egy adott nemzet történelmében, kultúrájában, vallásában, irodalmában, képzőművészetében rejlik a szimbolikus tőke titka, s az anyagi hordozók pedig – mint a hagyományok felelevenítése, az ünnepek, a fesztiválok, a ceremóniák, a vallásgyakorlás, az irodalmi és a képzőművészeti alkotások stb. – ezeket a szerves termékeket, sajátos atmoszférát objektívválik. Az anyagi hordozók tartalmát, azaz a gazdasági és fizikai tőke formáit mindenkinek egyénileg kell megtapasztalnia, hiszen az ezekkel kapcsolatos érzések személyfüggők. Mindnyájunkban más gondolatokat és érzéseket ébresztenek az egyiptomi piramisok, a görög és római templomok, a reneszánsz freskók, a barokk kertek, a klasszicista zeneművek, a romantikus versek és a felsorolás még hosszan folytatható lenne. Ezen túlmenően szimbolikus tőkét hordoznak magukban a természeti értékek is (pl. a holland zöldmezők, a doveri fehér sziklák, az izlandi gejzírek, vagy akár a magyar puszta).

A különböző tőketípusok – gazdasági, társadalmi, kulturális – szimbolikus tőkévé konvertálása idő- és munkaigényes folyamat. Felhalmozása azonban nem elhanyagolható, mert a jeltőke nagymértékben növelheti a nemzetgazdaság láthatatlan tőkeállományát. Hosszú távon valójában ez szolgál egy nemzet, egy ország vagy egy országon belüli területi egység jövőbeni sikerének alapjául. A szimbolikus tőke fontossága abban rejlik, hogy megfelelő akciókkal visszaalakítható gazdasági, azaz fizikai tőkévé. Ebben a folyamatban nagy szerepe van a megfelelő promóciós stratégiáknak.

### *Területi tőke*

A területi tőke (*territorial capital*) fogalmát legelőször 2001-ben az OECD *Territorial Outlook* című regionális politikáról szóló írása említi, később a fogalmat az Európai Unió gyakorlata is átvette (OECD 2001b). A területi tőke nem illeszthető



be az előző kategóriák egyszerű folytatásaként. A tanulmány eddig tárgyalt alpontjaiban az egymás mellett létező immateriális tőkeelemeket különítettük el, a területi tőke viszont vertikálisan metszi keresztül ezeket. A területi tőke alkotóelemeinek tárgyalásánál két nagyobb felosztást lehet megkülönböztetni. Az egyik megközelítés az OECD nevével fémjelezhető, míg a másik, tudományosabb alapokra épülő koncepció Camagni munkásságához kapcsolódik.

Az OECD (2001b) összeállított egy terjedelmes listát, amely a területi tőkét meghatározó tényezőket veszi számításba. Ez tartalmazza a hagyományos anyagi erőforrásokat és a legújabban feltárt nem anyagi jellegű erőforrásokat egyaránt (OECD 2001b):

- a terület földrajzi elhelyezkedése, helyzete, nagysága, adottságai, éghajlata, természeti erőforrásai, termelési lehetőségei;
- a terület életminősége, városainak agglomerációs gazdasága, üzleti tevékenységére pozitívan ható ipari körzetei, a tranzakciós és szállítási költségeket csökkentő üzleti hálózata;
- a terület jellemző hagyományai, szokásai;
- nem közvetített kölcsönös függőségek: befogadókészség, a gazdasági szereplők együttműködését elősegítő informális szabályok (melyek képessé teszik a gazdaság szereplőit az együttműködésre bizonytalan helyzetekben is);
- kölcsönös segítségnyújtás és szolidaritás (melyek gyakran az ugyanabban a szektorban működő kis és közepes nagyságú vállalkozásokban fejlődnek ki);
- a terület kis- és középvállalkozásainak hálózata, klaszteresedés;
- a területen található formális intézmények, azok szabályai és gyakorlata;
- továbbá a helyi termelők, kutatók és politikusok kombinációja, együttműködése.

A területi tőke meghatározásával Camagni tanulmányai is részletesen foglalkoznak, aki klasszifikációjában az alábbi kategóriákat különítette el (Camagni 2008):

- helyhez kötött külső tényezők rendszere, pénzügyi rendszerek (ahol a kedvező hatások a piaci tranzakciókon keresztül érvényesülnek) és technológiai rendszerek (ahol a kedvező hatásokat a források közelsége jelenti);
- helyi termelési tevékenységek rendszere és a hozzájuk kapcsolódó hagyományok, szakértelem, tudás, know-how;
- helyi szomszédsági kapcsolatok rendszere, amely kedvező szociális, pszichológiai és politikai háttérrel biztosít, fokozva a helyi tényezők statikus és dinamikus termelékenységét;
- helyi kulturális értékek rendszere, amely értelmet ad a lokális gyakorlatnak és struktúráknak, kiemeli azok jelentőségét, egyszersmind meghatározza a helyi identitásokat;
- helyi irányítási modellt meghatározó szabályrendszerek és a helyi önkormányzatok gyakorlatának rendszere.

Az OECD általi felosztás és Camagni meghatározása lényegében az anyagi és az összes fentebb bemutatott immateriális tőkeelemet érinti. A területi tőke különlegessége, hogy kifejezésre jut benne a különböző földrajzi területek közötti távolság

úgy, hogy az adott térségben élő beruházók magasabb megtérülési követelményt támaszthatnak beruházásaikkal szemben, mint az adott térségen kívül élők. Egy beruházás megtérülése ugyanis nagymértékben függ attól a helytől, ahol a beruházást végrehajtották, mivel a megtérülési ráta gyakorta változik egyik területről a másikra. A helyi gazdaság szereplői jobban ismerik a szóban forgó térség gazdasági folyamatait, s hatékonyabban tudják használni eszközeiket, vagyontárgyaikat és erőforrásaikat (OECD 2001b; Camagni 2008), így magasabb megtérülési követelményt támaszthatnak. Ebben a megközelítésben a régiók nem a ricardoi komparatív előnyök elve alapján versenyeznek egymással, hanem sokkal inkább a Smith által képviselt abszolút előnyök játékszabályai szerint.

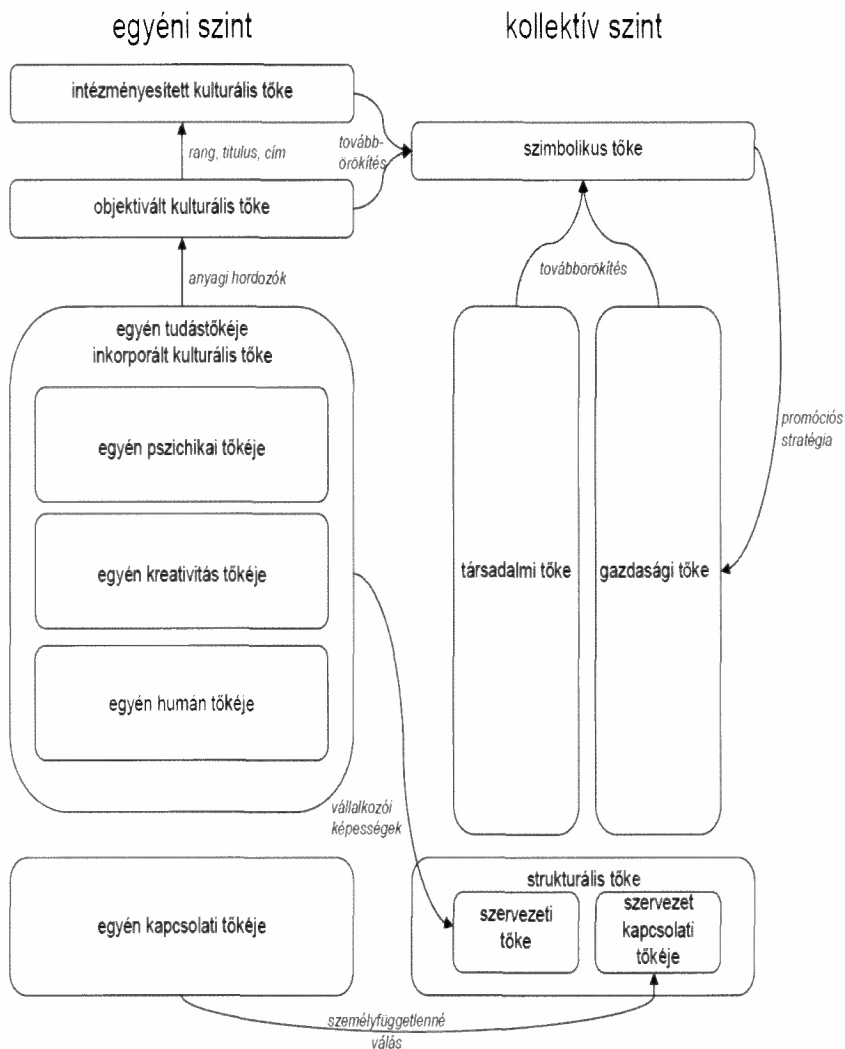
A területi tőke fontosságát akkor ítélni meg helyesen, ha az ún. Catin-féle hatásokat is figyelembe vesszük. Catin (2000) szerint egy beruházás végrehajtásának különböző hatása van az egyes területeken. Catin (2000) három típust különböztet meg: multiplikátor-hatás, termelékenység-hatás és versenyképesség-hatás. A multiplikátor-hatás egyrészt utal a termelők kínálatának és a fogyasztók keresletének, másrészt a növekvő regionális jövedelmek túlszaporulására is. A spillover hatások a fenti felsorolásban szereplő regionális jellemzőktől nagymértékben függenek, de szerepet játszik a helyi fogyasztásra és a térség gazdasági nyitottságára vonatkozó határhajlandóság is. A termelékenység-hatás a beruházások által indukált növekvő méretgazdaságosságból és az agglomerációs gazdaságból vezethető le. A versenyképesség-hatást az alacsony import vagy a magasabb export generálja, ugyanis ekkor feltételezhető, hogy a helyi termelés minősége javult, s lehetőség nyílik a behozatal csökkentésére, illetőleg a kivitel növelésére (Catin 2000).

A vázolt hatások tehát a beruházás által érintett terület speciális jellemzőitől függenek. Ezek a speciális jellemzők a vázolt tőkekategóriákon belül gyökereznek. Nagy hatással van a régió területi tőkéjének nagyságára, hogy az egyes társadalmakat, kultúrákat mennyire érezzük közelebbinek vagy távolabbinak. A naprakész és innovatív tudás, a kreativitás, a gyakori kommunikáció, a hálózatépítés, a több és pozitív információ, a racionalizált szervezet és a többi immateriális tényező ugyanis csökkenti a régiók közötti kognitív (elképzelésbeli) távolságot. A közelségből fakadó helyismeret mérsékli a bizonytalanságot, s megkönnyíti a döntéshozók munkáját a befektetésekkel kapcsolatos kérdéseket illetően. A területi tőke elemei nyereséghez, haszonhoz, s különféle előnyhöz vezetnek. Ha egy átlagos szinttől elmaradott régió kihasználja a területi tőkében rejlő potenciálokat, akkor lehetővé válik számára olyan tevékenységek fejlesztése, melyek abszolút előnyhöz vezetnek, és rentábilisabbak lesznek, mint addig voltak (OECD 2001b).

Az előző pontokban ismertetett tőkekategóriákat mutatja be rendszerbe foglalva az 1. és a 2. ábra. Az 1. ábra egyéni és kollektív szinten mutatja be a fentebb érintett tőketípusokat és a tőkeátalakulás folyamatait. A 2. ábrán szereplő halmazokon belül a felső indexszálás jelenti az egyes területek vagy régiók egyes tőketípusokon belüli állományát.

### 1. ÁBRA

*Az immateriális és gazdasági tőketípusok és átalakulásai*  
*(Intangible and Economic Capital Assets and Transformations)*



Forrás: Saját szerkesztés.



## A szűkösség fogalmának újraértelmezése

A közgazdaságtan egyik legfontosabb kérdései közé tartozik a szűkös erőforrásokkal való gazdálkodás. A társadalom szükségletei korlátlanok, míg ehhez képest – a klasszikus felfogás szerint – az erőforrások, nyersanyagok, az energia, a képzett munkaerő adott időben szűkös mennyiségben állnak rendelkezésre. Perman és szerzőtársainak munkája (1996), illetve a Világbank *Where is the Wealth of Nations?* című dolgozata (2006) új alapot nyújt a szűkösség és a fenntarthatóság fogalmának újragondolásához. Ehhez a koncepcióhoz a fent vázolt modell szervesen beilleszthető.

Míg korábban a fenntarthatóságot az outputok oldaláról vizsgálták a szakemberek, addig napjainkra nagyobb hangsúly helyeződött az input tényezőkre. Perman és társai (1996) munkájukban bemutatják, hogy több teória is született a fenntarthatóság magyarázatára. Az elemzők a fenntartható fejlődés lényegét sokáig az erőforrások és a kibocsátás mennyiségének szinten tartásában ( $Q_1=Q_2=\dots=Q_n$ , ahol  $Q$  a kibocsátást,  $n$  az évek számát jelöli), majd a társadalmi jóléti függvény maximalizálásában ( $SWF_1=SWF_2=\dots=SWF_n$ , ahol  $SWF$  a társadalmi jóléti függvényt jelöli) látták. Később már olyan koncepciókat fogalmaztak meg, amelyek azt szorgalmazták, hogy a rendelkezésre álló energiaforrásoknak nem szabad csökkennie ( $EN_1=EN_2=\dots=EN_n$ , ahol  $EN$  az energiaforrásokat jelöli), így például új energiamezők vagy lelőhelyek feltárásával lehet elkerülni, hogy a termelés ne csökkenjen. Az 1990-es évekre viszont világossá vált, hogy a klasszikus termelési tényezők (gazdasági tőke, munka, föld, energia, nyersanyagok stb.) igenis szűkösek, s általuk a fenntartható fejlődés nem biztosított. Ugyan az output- és energiaoldali elméletek nem veszítették el létjogosultságukat, a figyelem középpontja egy új erőforrásra helyeződött, méghozzá a tanulmányban vizsgált immateriális vagyónállományra. A Világbank 2006-os jelentése egyértelművé teszi, hogy a gazdálkodás egyes formáit a gazdálkodás más eszközeivé lehet, és kell átalakítani, mert ez biztosítja a jövőre nézve a fenntarthatóságot. Ha ezt az egyes országok és régiók nem ismerik fel, akkor a fejlettségbeli különbségek megmaradnak, s az ezredforduló után tovább nő a szakadék a gazdag és szegény országok között, illetve az egyes országokon belül is.

Az országok, nagy- és kismegyeiök gazdagsága az új szemlélet szerint a természeti, az előállított és a láthatatlan tőke egyensúlyában keresendő, mert a természeti és termelt tőke csökkenése pótolható az intangibilis tőke mennyiségének növelésével. Matematikailag a fenntarthatóság ezen kritériuma a következő formában fejezhető ki: Ha  $NaK^t$  egy adott területen rendelkezésre álló természeti (*natural capital*),  $PrK^t$  a termelt (*produced capital*) és  $ItK^t$  a láthatatlan tőkeelemeket (*intangible capital*) jelöli, akkor az alábbiak szerint írható fel a fenntarthatóság napjainkra elfogadottá vált kritériuma:

$$NaK^r_1+PrK^r_1+ItK^r_1 = NaK^r_2+PrK^r_2+ItK^r_2 = \dots = NaK^r_n+PrK^r_n+ItK^r_n.$$

Mivel az egyenletben szereplő  $NaK$  tag nagysága a természeti erőforrások egyre nagyobb mértékű kifosztása miatt az indexszámok növekedésével egyre csökken, s ezt nem kompenzálja a  $PrK$  tag növekedése – amely egyébként szintén csökkenhet

recesszió vagy válság esetén –, a harmadik tagnak, azaz az *ItK* növekedésének kell biztosítania a fenntarthatóságot. Az összefüggés alapján könnyen belátható, hogy a láthatatlan tőke szerepe – melyet Marshall egyszerűen „*environment*”-nek nevezett (OECD 2001b) – felértékelődik a nemzet- és regionális gazdaságokban. Nagy jelentőséggel bírnak tehát az intangibilis tőkeelemek, hiszen ezek segítségével hosszú távon biztosítható egy ország vagy egy terület fenntartható fejlődése. A 2. ábrán szereplő immateriális tőkeelemek közötti kapcsolatot a matematikai halmazelmélet jelölései segítségével az alábbiak szerint lehet képletszerűen leírni:

– Az *i*-edik régió materiális tőkéjét alkotó függvényelemek az alábbiak:

$$K_{\text{materiális}}^i = \text{Pr}K^{ti} \cup \text{No}K^{ti} \cup \text{Iv}K^{ti}$$

$$K_{\text{materiális}}^i = f(\text{Pr}K^{ti}; \text{No}K^{ti}; \text{Iv}K^{ti}).$$

– Az *i*-edik régió immateriális tőkéjét alkotó függvényelemek az alábbiak:

$$K_{\text{immateriális}}^i = \text{It}K^{ti} = \text{Hu}K^{ti} \cup \text{Re}K^{ti} \cup \text{Or}K^{ti} \cup \text{So}K^{ti} \cup \text{Cu}K^{ti} \cup \text{Sy}K^{ti}$$

$$K_{\text{immateriális}}^i = \text{It}K^{ti} = f(\text{Hu}K^{ti}; \text{Re}K^{ti}; \text{Or}K^{ti}; \text{So}K^{ti}; \text{Cu}K^{ti}; \text{Sy}K^{ti}).$$

– Az *i*-edik régió területi tőkéjét alkotó függvényelemek a következők:

$$K^i = \text{Pr}K^{ti} \cup \text{No}K^{ti} \cup \text{Iv}K^{ti} \cup \text{Hu}K^{ti} \cup \text{Re}K^{ti} \cup \text{Or}K^{ti} \cup \text{So}K^{ti} \cup \text{Cu}K^{ti} \cup \text{Sy}K^{ti}$$

$$K^i = f(\text{Pr}K^{ti}; \text{No}K^{ti}; \text{Iv}K^{ti}; \text{Hu}K^{ti}; \text{Re}K^{ti}; \text{Or}K^{ti}; \text{So}K^{ti}; \text{Cu}K^{ti}; \text{Sy}K^{ti}).$$

– A teljes nemzetgazdasági területi tőkeállományt alkotó függvény elemei az alábbiak:

$$K = \sum_{i=1}^n \text{Pr}K^{ti} \cup \sum_{i=1}^n \text{No}K^{ti} \cup \sum_{i=1}^n \text{Iv}K^{ti} \cup \sum_{i=1}^n \text{Hu}K^{ti} \cup \sum_{i=1}^n \text{Re}K^{ti} \cup \sum_{i=1}^n \text{Or}K^{ti} \cup \sum_{i=1}^n \text{So}K^{ti} \cup \sum_{i=1}^n \text{Cu}K^{ti} \cup \sum_{i=1}^n \text{Sy}K^{ti}$$

$$K = f\left(\sum_{i=1}^n \text{Pr}K^{ti}; \sum_{i=1}^n \text{No}K^{ti}; \sum_{i=1}^n \text{Iv}K^{ti}; \sum_{i=1}^n \text{Hu}K^{ti}; \sum_{i=1}^n \text{Re}K^{ti}; \sum_{i=1}^n \text{Or}K^{ti}; \sum_{i=1}^n \text{So}K^{ti}; \sum_{i=1}^n \text{Cu}K^{ti}; \sum_{i=1}^n \text{Sy}K^{ti}\right).$$

A területi tőke tehát nem illeszthető be a materiális és a tárgyalatt immateriális tőke-típusok egyszerű folytatásaként, hanem a területi tőkében ( $K^i$ ) összesítendőek a láthatatlan és a fizikai komponensek. Jelen tanulmányban nem foglalkoztunk a tőkeátalakulások részletesebb matematikai háttérével, viszont későbbi kutatási irányként jelöljük meg ennek elemzését. A tőkeátalakulások pontos leírása szolgálhat ugyanis egy olyan matematikai bázis megalkotásához, amely közelebb vihet a precízebb kvantitatív mérési lehetőségekhez.

## Összegzés

A vázolt összefüggések fényében felmerül a kérdés, hogy milyen gyakorlati haszna van a területi tőkére épített elméleteknek. A területi tőkét mind a klaszteresedés, hálózatosság, mind pedig a területi kohézió (újra)értelmezésének oldaláról lényegesnek tartjuk.

A klaszterek esetében az ún. szellemi tőke jelentések egészítik ki a hagyományos pénzügyi jelentéseket azzal, hogy fizikailag meg nem fogható erőforrásokra (humán tőke, strukturális tőke, kapcsolati tőke) helyezik a hangsúlyt. Az ilyen típusú jelentéseket, mint a magánszektorban alkalmazott menedzsment eszközt az 1990-es évek elején dolgozták ki Svédországban, de a módszertant Európa más területein is átvették, és alkalmazzák. A Ricarda projekt például a szellemi tőke jelentés módszertanának a regionális technológiaorientált hálózatokra vonatkozó kísérleti alkalmazását tűzte ki célul négy pilot klaszter segítségével.

A területi tőke fogalmának bevezetésével a területi kohézió felfogása is új értelmezést nyerhet. A területi potenciálokra, tőkére alapozott tervezés ugyanis figyelembe veszi a környezetre, annak minden szegmensére és érintettjére gyakorolt hatását (Illés 2009). A területi tervezés célja nem lehet más, mint az adott térség humán, szervezeti, társadalmi, kulturális és szimbolikus adottságainak legjobb kihasználása a leghatékonyabb területi munkamegosztás keretében. A gazdasági fejlettséget mérő mutatók mellett tehát nélkülözhetetlen más összetevők, főként az immateriális tényezők számszerűsítése is. A regionális GDP nem lehet a különbségek egyetlen mércéje, mert a régiók GDP-je közelíthet egymáshoz, miközben az emberek és a társadalmak helyzetében való különbségek növekednek. Ennek ellenkezője is igaz teoretikusan, tehát a társadalmi rendszerek közelíthetnek egymáshoz, miközben a regionális GDP-ben mért különbségek nem csökkennek. *Fabrizio Barca* 2009 áprilisában készített jelentése – a Barca jelentés – azt állítja, hogy a fejlődést és a hatékonyságot az szolgálja leginkább, ha minden régió adottságait, lehetőségeit, potenciálját, területi tőkéjét a lehető legnagyobb mértékben használjuk fel, és aknázzuk ki. Ez lehetséges akkor is, ha a területi különbségek csökkennek, de akkor is, ha növekednek (Barca 2009; Illés 2009). Hosszabb távon ugyanis nem szükségszerű, hogy a különböző régiók egyformán részesedjenek a nemzetközi vagy interregionális kereskedelem növekedésének előnyeiből (Barca 2009). A területi tőke alapú megközelítésekkel rámutathatunk arra, hogy a regionális GDP-ben mért régiók hátránya vagy előnye mégsem pontosan annyi, mint ahogy azt a regionális GDP mutatja.

## Irodalom

- Barca, F. (2009) *An Agenda for a Reformed Cohesion Policy. A Placed-based Approach to Meeting European Union challenges and expectations*. EU, Brüsszel. [http://ec.europa.eu/regional\\_policy/policy/future/barca\\_en.htm](http://ec.europa.eu/regional_policy/policy/future/barca_en.htm) (Letöltés időpontja: 2009. 10. 4.)
- Bourdieu, P. (1978) A szimbolikus tőke. – Bourdieu, P. (szerk.) *A társadalmi egyenlőtlenségek újratemelődése*. Gondolat, Budapest, 379–400. o.

- Bourdieu, P. (1983) Ökonómische Kapital, kulturelles Kapital, soziales Kapital. – Kreckel, R. (Hrsg.) *Soziale Ungleichheiten. Soziale Welt. Sonderband 2.* Göttingen. 183–198. o.
- Camagni, R. (2008) Regional Competitiveness. Towards a Concept of Territorial Capital. – Capello, R.–Camagni, R.–Chizzolini, B.–Fratesi, U. (eds.) *Modelling Regional Scenarios for the Enlarged Europe. European Competitiveness and Global Strategies.* Springer, Berlin. 33–46. o.
- Capello, R.–Faggian, A. (2005) Collective Learning and Relational Capital in Local Innovation Processes. – *Regional Studies.* 1. 75–87. o.
- Catin, M. (2000) Les mécanismes et les étapes de la croissance régionale. – *Bulletin de l' économie de la défense.* Janvier. Paris
- Coleman, J.S. (1988) Social Capital in the Creation of Human Capital. – *The American Journal of Sociolog.* Supplement. 95–120. o.
- Edvinsson, L.–Malone, M.S. (1997) *Intellectual Capital. The Proven Way to Establish Your Company's Real Value by Measuring Its Hidden Brainpower.* Harper, New York.
- Fukuyama, F. (2007) *Bizalom. A társadalmi erények és a jólét megteremtése.* Európa Könyvkiadó, Budapest.
- Hamel, G.P.–Prahalad, C.K. (1990) The Core Competence of the Corporation. – *Harvard Business Review.* May–June. 79–91. o.
- Hennings, K.H. (1987) Capital as a factor of production. – Eatwell, J.–Milgate, M.–Newman, P. (eds.) *The New Palgrave: A Dictionary of Economics.* Volume 1. 327–330. o.
- Illés I. (2009) A területpolitika változási irányai az Európai Unióban. Előadás. Területfejlesztők Napja, Balatonkenese, 2009. október. <http://www.mrtt.hu/konferenciak/teruletfejlesztok/teruletfejlesztok.pdf> (Letöltés időpontja: 2009. 10. 20).
- Lin, N. (2001) *Social Capital. A Theory of Social Structure and Action.* Cambridge University Press, New York.
- Machlup, F. (1982) Beruházások az emberi erőforrásokba és a produktív tudásba. – Schmidt Á.–Kemenes E. (szerk.) *Változások, váltások és válságok a gazdaságban. Tanulmányok Varga István emlékezetére.* Közgazdasági és Jogi Könyvkiadó, Budapest. 220–236. o.
- Markman, G.D. (2007) Entrepreneurs' Competencies. – Baum, J.R.–Frese, M.–Baron, R. (eds.) *The Psychology of Entrepreneurship.* Lawrence Erlbaum Associates, New Jersey. 67–92. o.
- Mátyás A. (1973) *A modern polgári közgazdaságtan története.* Közgazdasági és Jogi Könyvkiadó, Budapest.
- Mátyás A. (2004a) *A korai közgazdaságtan története.* Aula Kiadó, Budapest.
- Mátyás A. (2004b) *A modern közgazdaságtan története.* Aula Kiadó, Budapest.
- OECD (1996) *The Knowledge-based Economy.* OECD, Paris. <http://www.oecd.org> (Letöltés időpontja: 2009. március 3.)
- OECD (2001a) *Tudásmenedzsment a tanuló társadalomban. Oktatás és készségek.* OECD, Paris. <http://www.oecd.org>
- OECD (2001b) *Territorial Outlook.* OECD, Paris.
- Perman, R.–Ma, Y.–McGilvray, J. (1996) *Natural and Environmental Resource Economics.* Longman, London.
- Putnam, R.D. (1993) The Prosperous Community – Social Capital and Public Life. – *The American Prospect.* 4. 27–40. o.
- Schultz, T.W. (1983) *Beruházás az emberi tőkébe.* Közgazdasági és Jogi Könyvkiadó, Budapest.
- Skandia AFS. (1995) *Human Capital in Transformation, Intellectual Prototype Report.* Skandia AFS, Stockholm. <http://www.skandia-afs.com> (Letöltés időpontja: 2009. október 9.)
- Sprenger, R.U. (2001) *Inter-firm Networks and Regional Networks.* ADAPT, Bonn.
- Stehr, N. (2002) *Knowledge & Economic Conduct.* University of Toronto Press, Toronto.
- Stewart, T. (1997) *Intellectual Capital.* Doubleday/Currency. New York.
- Storberg, J. (2002) The Evolution of Capital Theory. A Critique of a Theory of Social Capital and Implications for HRD. – *Human Resource Development Review.* 1. 468–499. o.
- Sveiby, K.E. (1997) *The New Organizational Wealth: Managing and Measuring Knowledge-Based Assets.* Berrett-Koehler Publishers, San Francisco.
- Tomer J.F. (1987) *Organizational Capital: The Path to Higher Productivity and Well-Being.* Praeger Publishing Co., New York.
- Worldbank (2006) *Where is the Wealth of Nations? Measuring Capital for the 21st Century.* Világbank, Washington D.C.



## **CONNECTION BETWEEN INTANGIBLE AND TERRITORIAL CAPITAL**

BALÁZS ISTVÁN TÓTH

Capital assets are important resources for economic activity. Experts from different scientific fields have been dealing with creating new capital forms since the 1980's. The less measurable, so called intangible capital assets can be widely observed on a large scale. The author of the study focuses on the separation of non-physical capital forms on individual and collective level, the transformation process of capital assets and the intersections between intangible and territorial capital. The main purpose of the study is to create a model that helps understanding the existing capital forms better and to define the intersection point between immaterial and territorial elements. In the study the author takes different concepts of capital assets over fields, like economy, sociology, and psychology to give a more complex picture of the analysed questions. In the essay the author is dealing with redefinition of tightness, too, and the importance of intangible capital in the development process of a country or a region is being stressed by new models.