

## A „PERIFÉRIA PERIFÉRIÁJÁN” – A HATÁRMENTISÉG KÉRDŐJELEI EGY VIZSGÁLAT TÜKRÉBEN AZ ÉSZAKKELET-ALFÖLDÖN<sup>1</sup>

(„In the Periphery of Periphery” – the Question-Marks of  
Borderness Reflecting to a Research in the North-eastern Part of  
the Great Plan)

BARANYI BÉLA

### *A határ menti kutatás időszerűsége*

A határok és a *határmentiség kérdéseinek, a politikai államhatárok elválasztó és összekapcsoló szerepének* a kutatása napjainkban megkülönböztetett jelentőséggel bír, különös tekintettel a jelenben zajló *európai integrációs folyamatokra*. Az európai *együtműködést és egyesülést* a múltból öröklött területi–etnikai problémák nehezítik Kelet-Közép-Európa politikai államhatárai mentén. A *globalizációs és integrációs tendenciák jelentős akadályai* azok a *határszakaszok*, amelyek mentén rendezetlen gazdasági, társadalmi, etnikai kérdések halmozódtak fel, s maradtak fenn mind a mai napig. Ilyen problematikus területnek tekinthetők Északkelet-Magyarországon a „periféria perifériáira” szorult határ menti térségek és települések is. Ezek a kiterjedt országhatár menti peremvidékeken húzódó területek tömörítik magukba talán legtípusosabban a halmozottan hátrányos periféria-helyzet, a „határmentiség” sajátosságait, jellegzetességeit.

Az *államhatárok merev elválasztó szerepének* oldódása, a közép-európai határok spiritualizálódása Magyarország számára alapvető *nemzeti érdek*, különösen Északkelet-Magyarország három (magyar–szlovák, magyar–ukrán, magyar–román), problémákkal terhelt határtérségében. Ezért is igen fontos a halmozottan hátrányos helyzet jellemzőinek a feltérképezése, az érintett *határ menti területek gazdasági–társadalmi fejlődésének előmozdítása*. Az *euroatlanti folyamatok* függvényében ugyanis, a közeljövőben várhatóan *felértékelődik az Alföld nemzetközi tranzit szerepe*, s perdöntő jelentősége lesz a kelet-magyarországi, túlnyomórészt periférikus helyzetű, határszáron húzódó területek, kistérségek, település-együttesek és települések, közöttük az *északkelet-alföldi határ mente megújuló képességének*.

Számos jel mutat még ma is arra, hogy a régtől fogva meglévő regionális különbségek tovább nőnek, vagy legalábbis konzerválódnak, s *a területi periferezálódás veszélye fenyeget kiterjedt alföldi, nem utolsó sorban határ menti területeket, kistérségeket és településeket egyaránt*. Ez a körülmény is szerepet játszott abban, hogy az Alföld nagyrégióra irányuló vizsgálatok helyet kaptak az *MTA hároméves (1997–1999) nagyszabású Stratégiai Kutatások Programjában*. A közkeletű elne-

vezéssel *Alföld II. Kutatási Programnak* keresztelt tudományos projekt keretei között szerveződött meg 1998-ban, az MTA RKK ATI Debreceni Csoportja irányításával egy népes tudományos team, azzal a céllal, hogy az Alföld II. Program részeként, a kérdéskör jelentőségére való tekintettel *komplex vizsgálatokat végezzen az Északkelet-Alföld* (Hajdú-Bihar és Szabolcs-Szatmár-Bereg megyék) 119 települését magában foglaló határ menti sávjára, területeire és településeire vonatkozóan. Az ún. *határ mente program* első szakasza 1999-ben zárult. A kutatások főbb eredményei részben már hozzáférhetőek (Baranyi 1999; Baranyi–Balcsók–Dancs–Mező 1999).

A tudományos vizsgálatok mindenekelőtt abból indultak ki, hogy a rendszerváltást követően felerősödött viszonylagos *gazdasági-társadalmi dekoncentrációs folyamatok nyomán az Alföld jelentős része továbbra is periféria helyzetben maradt*, egyes nagyrégióon belüli térségek, közülük is elsősorban a kiterjedt *határ menti területek Tóth József* – és részben *Erdősi Ferenc* – találó kifejezésével élve, egyesesen a „*periféria perifériáivá*” váltak. Jóllehet már korábban voltak tudományos előzményei a határmentiség vizsgálatának, de azok a feladatokat körvonalazó és a téma fontosságát hangsúlyozó, az MTA RKK által 1986 novemberében, Szombathelyen rendezett országos tudományos tanácskozást követően is meglehetősen esetlegések maradtak (Erdősi 1988; Erdősi–Tóth 1988; Tóth 1988). Ám a téma iránti érdeklődés a közelmúltban örvendetesen megélnékvült (Baranyi 1999; Nárai–Rechnitzer 1999).

Reményeink szerint a jelenlegi *komplex helyzetértékelés*, a maga szerény eszközeivel is hozzájárulhat a „periféria perifériájára” szorult települések és területek felzárkóztatását szolgáló törekvések eredményességéhez, a határon átnyúló kapcsolatok fejlődéséhez, s nem utolsó sorban az uniós csatlakozási folyamatok sikeréhez. Átfogó vizsgálatok hiányában ugyanis a területi egyenlőtlenség, a *halmozottan hátrányos helyzet állandósulhat, s a határ mente települései nem lesznek képesek gyorsan és hatékonyan kimozdulni a jelenlegi állapotból, s a kistérség leszakadása, elnéptelenedése folytatódhat*.

### *A vizsgálat módszere*

Első lépésként a vizsgálat tárgyát képező *északkelet-alföldi határ menti területsáv földrajzi lehatárolására került sor*. Ebben történeti, geográfiai – természet-, gazdaság-, társadalom- és közlekedés-földrajzi, térszerkezeti stb. – szempontok figyelembevétele mellett a közeli államhatároknak a települések életére gyakorolt valaminő hatása játszott kitéüntetett szerepet (Erdősi 1988).

A határsávba sorolandó települések kiválasztását követte a települések népesedési, gazdasági-társadalmi, foglalkoztatottsági, infrastrukturális, oktatási, környezeti, turisztikai, oktatási viszonyait, helyzetét illetve állapotát komplex módon felmérni képes kérdőív összeállítása. A 61 kérdésből és kérdéscsoportból álló részletes, ún. *önkitöltős kérdőívet* 119 határ menti település polgármestere kapta meg. A mintába bekerült települések közül 30 Hajdú-Bihar megyében, 89 pedig Szabolcs-

Szatmár-Bereg megyében található. A mintavétel a 82 hajdú-bihari település 36,6%-át, a 228 szabolcs-szatmár-beregi településnek pedig a 39,0%-át érintette.

Adva volt a választás lehetősége, hogy a településeken élöket kérdezzük-e meg, vagy a települések irányítóit (polgármestert, jegyzőt, testületet). Végül számos fontos szempont inkább a települési polgármesteri hivatalok vezető tiszttségviselőinek vagy szakértőinek a megkérdezése mellett szólt. A döntést megkönnyítette továbbá az is, hogy az északkelet-alföldi határ menti térség vizsgálatát végző tudományos team sokirányú kutatómunkájának csak egyik szegmensét jelentette a kérdőívvezetés és a kapcsolódó interjúk elkészítése valamint feldolgozása. A kutatási feladat és az általunk választott módszer komplex jellege eleve azzal számolt, hogy a kérdőívek és interjúk mellett más források, adatok és módszerek (pl. faktoranalízis) eredményei is beépülnek az elemzésekbe. A 119 település önkormányzatának lekérdezése inkább csak az önkitöltős kérdőívvel történő kutatás lebonyolításához, egyfajta forrásbázis megteremtéséhez szolgált alapul, amelynek ugyanakkor megvolt az a nagy előnye, hogy az önkormányzatok által megadott válaszok – a kért módon – nem egyszerűen egyéni, hanem lakossági véleményt tükröztek, azaz a településeken élők többségi álláspontját rögzítették, a hiteles információkat igénylő kérdések esetében pedig a legfrissebb, hivatalos önkormányzati adatok kerültek így napvilágra (1. ábra).

A kérdőív megalkotása során egyidejűleg több módszertani elvárásnak is eleget kellett tenni. Egyrészt a feldolgozhatóság érdekében korlátozni kellett a nyitott kérdések használatát, másfelől viszont olyan újszerű információk megszerzésének az igénye merült fel, többek között a települések *határon átnyúló kapcsolatainak a jellegére, az interetnikus kapcsolatok meglétére és erősségére, a külföldi tulajdonú cégek jelenlétére, tevékenységére vonatkozóan*, amelyeket eddig ilyen összefüggésekben és komplexitással még nem vizsgáltak az adott térségben. A kérdések egy részét tehát csak nyitott kérdésként lehetett megfogalmazni.

A szétküldött 119 települési kérdőívből 95 érkezett vissza időben, amelyből 29 kérdőív reprezentálta Hajdú-Bihar, 66 pedig Szabolcs-Szatmár-Bereg megyét. A 95 kitöltött kérdőív 79,8%-os beérkezési arányt jelent, ami igen magasnak mondható önkitöltős kérdőív esetén (a feldolgozás lezárása után még további kettő érkezett be, melyek adatait már nem tudtuk figyelembe venni). A *kérdőíves felmérést kiegészítette* a határ menti terület három városának (Létavértes, Csenger és Záhony), egy „majdnem város” (Komádi) és egy nagy fejlesztés előtt álló, nemzetközi határátkelőhelyé formálódó település (Csengersima) polgármesterével, továbbá a hazánkban elsőként életrehívott különleges gazdasági övezet, a *Záhony és Térsége Vállalkozási Övezet* vezetőjével, valamint Hajdú-Bihar és Szabolcs-Szatmár-Bereg megyék agrár-, kereskedelmi és iparkamarájának vezető szakembereivel készült *interjúsorozat*. Ezek fontos kiegészítő forrásai voltak a kutatásnak és a kérdőíves felmérésnek, egyszersmind a jelen tanulmány elkészítésének, akárcsak a kérdőívek értelmezését segítő, a hiányos vagy téves közléseket korrigáló különféle adatbázisok.

## 1. ÁBRA

A határ menti települések elhelyezkedése Hajdú-Bihar és Szabolcs-Szatmár-Bereg megyében  
(The Location of Settlements  
in the Border Region in Hajdú-Bihar and Szabolcs-Szatmár-Bereg County)



## A vizsgálat eredményei

### Népesség- és település-földrajzi jellemzők

Az északkelet-alföldi határ menti térség 119 településén a lakónépesség együttes száma 1999 elején 156 714 fő volt, ami az érintett két megye össznépességének 14,0%-át adta. A hajdú-bihari mintába bekerült 30 településen 58 239 fő, a megye népességének 10,7%-a (a települési átlag 1941 fő), míg a szabolcs-szatmár-beregi mintához tartozó 89 településen 98 475 fő, a megye népességének 17,2%-a (a települési átlag 1106 fő) él. A mintába bevont települések közül tehát *Hajdú-Bihar megyében az átlagos települési népességszám közel kétszer magasabb, mint Szabolcs-Szatmár-Bereg megyében.* Ez egyben azt is érzékelteti, hogy Hajdú-Biharban nagyobb határu és népesebb, a szatmár-beregi tájon kisebb határu és népességű települések előfordulása a jellemzőbb a határ mentén.

A kérdőívet kitöltő 95 határ menti településen az 1000 lakosra jutó élveszületések számának átlaga 11,1 fő, a halálozásoké pedig 13,8 fő volt 1999 elején. A születési arányszám a hajdú-bihari 30 település átlagában 12,2‰, míg Szabolcs-Szatmár-Bereg megye 89 határ menti településén 10,4‰. Ezzel szemben a halálozások aránya Hajdú-Biharban 14,8, míg Szabolcs-Szatmár-Bereg megyében 13,2‰. A vizsgált határszél mintában szereplő településein az élveszületések és a halálozások összesített arányát tekintve egyik megye határsávjában sem mutatkozott jelentős eltérés, ám a *természetes népmozgalom* mutatói mind a 95 település, mind pedig a 119 településből álló határ menti sáv egészében lényegesen kedvezőtlenebb a két megye összesített átlagainál. Míg Hajdú-Bihar és Szabolcs-Szatmár-Bereg megyében is pozitív a születések és halálozások különbözete (1,2 ill. 1,0‰), addig mind a hajdú-bihari, mind a szabolcs-szatmár-beregi határszélen a természetes fogyás a jellemző (-2,6 ill. -2,8‰).

A közismerten előregedő népességű határ menti területek számottevő természetes fogyása ellenére a *vándorlási különbözet* pozitívuma révén, *tényleges fogyás alig alig mutatkozik.* Az 1998-as esztendő folyamán keletkezett -422 fős népességvesztést például ellensúlyozta a vándorlási különbözet 700 fős többlete. Ez egyszerűen mind annyit jelent, hogy az elvándorlás lehetőségeinek szűkülése, a főleg szociális és egyéb okokból történő vissza- vagy betelepülések miatt a lakónépesség száma a települések többségében folyamatosan és jellemző módon inkább növekszik, mintsem csökken. A folyamat a *vándorlási különbözet pozitív mértékével magyarázható*, ami egy halmozottan hátrányos helyzetű térség esetében fölöttebb ellentmondásos jelenség. A különös tendenciát alighanem a városi munkahelyeiket elvesztők „kényszer-visszaköltözése”, az államhatár túloldaláról érkezők letelepedése, illetve a cigány népesség erősödő bevándorlása táplálja. Így történhetett, hogy az önkormányzatok kimutatása szerint a határ menti 95 települést elhagyó 3473 fővel szemben a beköltözők száma 4183 főt tett ki, s a mérleg 710 fős pozitívumot mutatott 1998-ban.

Az utóbbiak miatt is megkülönböztetett figyelmet érdemel tehát a *népességmozgalom alakulása*. A visszaküldött 95 kérdőív alapján a *határ menti településeken* 4183 fő (26,7 fő/ézer lakos) volt az összes *beköltöző száma*, vagyis az össznépesség közel 3%-át tették ki a határ mentén új lakóhelyet választók. A beköltözési mutató megyék szerinti elemzése alapján megállapítható, hogy a hajdú-bihari határszél 29 településén 2158 fő (ezer lakosra vetítve 37,2 fő) volt a beköltöző, azaz a települések lakosainak 3,7%-át adták az újonnan betelepülők. Ezzel szemben Szabolcs-Szatmár-Bereg megyében 2025 fő költözött be a mintában szereplő 66 településre, ami ezer lakosra számítva 20,6 főt jelentett. Ez esetben csak a népesség 2,1%-a sorolható a bevándoroltak közé. *Hajdú-Biharban tehát jóval magasabb a bevándorlás mértéke, mint a szomszédos megyében*. A határsáv hajdú-bihari részén a *nagyobb népességszámmal* szinte törvényszerűen együtt járó magasabb települési funkciók vonzóbbá teszik az érintett településeket az ide költözők számára, mint a jellemzőbben *aprófalvas* Szabolcs-Szatmár-Beregben. További magyarázó tényezők lehetnek még a térszerkezeti és a közlekedési infrastruktúra eltérései, a szabolcs-szatmár-beregi határszálon elhelyezkedő települések és a megyeszékhely, vagyis a centrum közötti nagy távolság és a rossz elérhetőségi viszonyok.

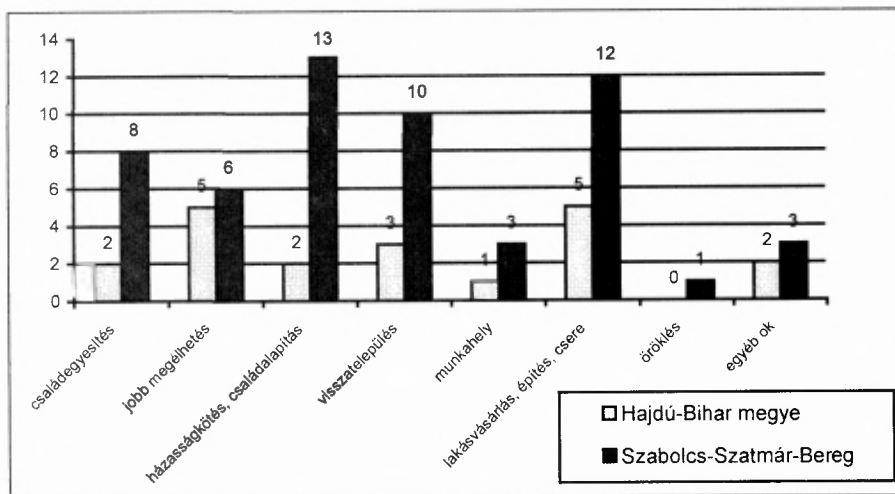
Ami a beköltözők *nemzeti hovatartozását* illeti, a válaszoló településeken (N=95) a 4183 fő összes beköltözőből *belföldiként* 4030 főt, *külföldiként* pedig mindösszesen 153 főt jelöltek meg 1998 folyamán. Az utóbbiak az összes beköltöző 3,7%-át adták. Tény, hogy az államhatárok túloldaláról áttelepülők összes beköltözőkhöz viszonyított aránya nem túl magas, ám az évi 153 fős szám a dolog természeténél fogva, önmagában véve, közel tíz évvel a rendszerváltás után mégsem lebecsülendő. Az északkelet-alföldi határsávban lakhelyet találó magyar állampolgárságú beköltözők 53,0%-a (2134 fő) Hajdú-Bihar, 47,0%-a (1896 fő) pedig Szabolcs-Szatmár-Bereg megyében talált új otthonra. A 153 külföldiből Hajdú-Biharban 24 fő (15,7%), Szabolcs-Szatmár-Bereg megyében pedig 129 fő (84,3%) telepedett le.

A *nemzetiség szerinti megoszlást* vizsgálva a határ menti övezetbe települő 153 külföldi állampolgárságú személy 55,6%-a (85 fő) volt magyar, illetőleg 44,4% (68 fő) a nem magyar nemzetiségűek aránya. Az utóbbiak közül legmagasabb volt az ukránok (44 fő) száma, sorrendben őket a román (22 fő), valamint a szerb és a szlovák nemzetiségűek (1–1 fő) követték. A Hajdú-Bihar megyében letelepedett 24 külföldi állampolgárból 1 fő volt ukrán nemzetiségű, 6 fő román és 1 fő szerb, míg 16-an magyar nemzetiségűek. Szabolcs-Szatmár-Bereg megyében az észak-alföldi határsávba beköltöző 153 fő külföldiből a kérdőívet visszaküldő határ menti településen 129 fő, az összes külföldi beköltöző 84,3%-a talált új otthonra. Közülük 43 fő volt ukrán, 16 román és 1 fő szlovák nemzetiségű, míg a magyar nemzetiségűek száma 69 fő. Összehasonlítva a két megye adatait, szembetűnik, hogy Szabolcs-Szatmár-Bereg megye határ menti településeire számát és arányát tekintve jóval több külföldi állampolgárságú személy költözött be 1998-ban, mint déli szomszédjába. Közös vonás viszont, hogy mindkét megyében többségben vannak a külföldi állampolgárságúak között a magyar nemzetiségű beköltözők.

Az értékelhető válaszok függvényében vizsgálat tárgyát képezte a *külföldi állampolgárok beköltözési okának, motivációjának keresése is*. Ez esetben a megyék szerinti bontást helyeztük előtérbe, miután az okok között jelentősek a *területi eltérések*. Hajdú-Biharban a beköltöző külföldi állampolgárok közül a legtöbben a *jobb megélhetés és lakásszerzés lehetősége* miatt települtek át, és kevésbé az *öröklés, a családalapítás és a munkahely* miatt. Az adatokból az következik, hogy a beköltözők elégedetlenek voltak korábbi életkörülményeikkel, környezetük állapotával, nagyobb perspektívát láttak hazánkban, ahol relatíve olcsón tudnak lakáshoz jutni, és közel vannak a korábbi hazai vagy külföldi lakhelyükhöz. A külföldi beköltözők többségükben már családossal, és korábban nem kötődtek rokoni szálakkal a területhez, jövőjüket nem a határ mentén képzelik el, hanem inkább az ország belsejében, centrumterületeken akarnak végleg gyökeret eresztetni. Eleve azzal a szándékkal érkeznek, hogy honosításuk után anyagilag és önbizalomban megerősödvé majd továbbköltöznek. A Szabolcs-Szatmár-Bereg megye határ menti településeire beköltöző külföldi állampolgárságuk motivációjában ezzel szemben kiemelt fontosságú a *házasságkötés, családalapítás szerepe*, majd nagy szerephez jut a *lakásvásárlás és a visszatelepülés is*, miközben nincs különösebb jelentősége az *öröklésnek és a munkahelynek*. Érdekes módon itt a *jobb megélhetés* nem játszik akkora szerepet, mint Hajdú-Biharban. A *családegyesítés* viszont igen erős motivációként jelentkezik, amely erősebb rokoni kötelékre utal a szabolcs-szatmár-beregi határszélén élőknél, mint Hajdú-Bihar megye esetében (2. ábra).

## 2. ÁBRA

*A külföldiek bevándorlásának oka a határ mentén (1998)*  
(Reasons of Foreign Immigration to Border Region)



Forrás: Kérdőíves vizsgálat adatai. MTA RKK ATI Debreceni Csoport, 1999.

A településekről elköltözők száma a két megye határ menti településein (N=95) összesen 3473 fő volt 1998-ban. Ebből Hajdú-Bihar megyére 1870 fő, az összes elköltöző 53,8%-a, míg Szabolcs-Szatmár-Bereg megyére 1603 fő, az összes elköltöző 46,2%-a jutott. Igen érdekes összefüggésre világít rá a *beköltözők és elköltözők egymáshoz viszonyított alakulásának* a vizsgálata. Hajdú-Bihar vizsgált határtérségében a beköltözők száma ezer lakosra vetítve 1998-ban 37,2 fő, az elköltözőké viszont csak 32,2 fő, a vizsgált terület összlakosságának 3,7 illetve 3,2%-a volt. Amennyiben eltekintünk attól a feltételezéstől, hogy ugyanaz a populáció megye el, majd költözik vissza a településekre – ennek a valószínűsége alacsony –, a be- és elköltözési arányok összeadásával megállapítható, hogy durván a népesség 6,9%-a cserélődött ki a hajdú-bihari határ mente vizsgált és kérdőívet visszaküldő településein. Szabolcs-Szatmár-Beregben viszont a *beköltözők* ezer lakosra vetített aránya 20,6 fő volt, míg az *elvándorlók száma* 16,3 fő, amely az érintett határ menti területek összlakosságának 2,1 illetőleg 1,6%-át tette ki. Ez pedig annyit jelent, hogy a lakosságnak 3,7%-a cserélődött ki folyamatosan. Az így számított arányszám durván fele akkora, mint Hajdú-Bihar esetében, ami a *Szabolcs-Szatmár-Bereg megye határszélén lévő településeken élők nagyfokú inmobilitását*, ha tetszik „röghöz kötöttségét” mutatja, mégha mindezt természetesen az adott térségekben és helyzetben lévők nem mindig így, ebben a tudatos formában, sokkal inkább a kényszerűektől vezetve, s jórészt érzelmi alapon élnek meg.

Az északkelet-alföldi határmellékről *elköltözők* között 1998-ban 50 fő volt a *külföldi állampolgárságú* lakos. Területi megoszlásban az 50 már korábban áttelepült külföldi állampolgár közül 5 fő a hajdú-bihari, míg 45 fő a szomszédos megye határ menti településeiről költözött tovább. Igazolódni látszik a korábbi állítás, amely szerint a külföldről beköltözők a határ menti letelepedést csak átmeneti állomásnak tekintik. A végső cél valamelyik centrumváros, a megyeszékhely, vagy más nagyobb, prosperáló város, mindenekelőtt Budapest. A mostoha társadalmi-gazdasági helyzetű határszél csak a megüresedett, olcsó lakásokhoz való hozzájutás révén vonzerő ma még a külföldi állampolgárok számára. A térség gazdasági-társadalmi értelemben nem képes igazán jelentős hatást kifejteni, vonzerőt gyakorolni a szomszédos országok irányába, miután saját lakosainak a megélhetését is korlátozottan képes csak biztosítani. Erről árulkodnak a *határszélről elköltözött külföldi (és magyar) állampolgárok lakóhely-változtatásának* – a kérdőívekben felsorolt – *okai* is, amelyek között mind a két megyében a *munkalehetőséget* illetve a *jobb megélhetést* jelölték meg a válaszadók első és második helyen.

Végezetül, ha a *természetes népmozgalom* ezer lakosra számított mutatóit összehasonjuk az *összes be- és elvándorlások* ezer lakosra vetített számával, akkor vizsgálataink szerint a határszél hajdú-bihari szakaszán a lakosság ezer főre eső *tényleges gyarapodása* 7,5 fő, míg a szabolcs-szatmár-beregi határszélén ez a szám 1,5 fő volt 1998-ban. A határ mentén a mintában szereplő településeken tehát mindkét megyében *növekszik a lakosság száma*, miközben – jóllehet országos tendenciákhoz képest kisebb mértékben – a határ mente településeinek jelentős részére is ma már



inkább a *természetes fogyás* a jellemző. A *tényleges népességnövekmény forrása* döntően tehát a *vándorlási különbözet pozitívumaiból* adódik.

Igen magas az utóbbi években például a *cigány népesség beköltözése, települési, sőt területi koncentrációja a határ mentén*, főként Szabolcs-Szatmár-Bereg megyében. Ezt valószínűsíti, hogy a *határ menti cigány etnikum helyzetére vonatkozó 1997. évi empirikus vizsgálatok* szerint is az 1990. évi népszámláláshoz viszonyítva igen jelentős volt a cigány lakosság számának a növekedése. Ez akkor is nagyarányú változás, ha számolunk azzal, hogy az 1990. évi népszámlálás és a *JATE Gazdaságföldrajzi Tanszéke által 1997 nyarán–őszén 88 északkelet-alföldi határ menti település cigány népessége körében végzett felmérés* meglehetősen pontos eredményeinek az összevetése nagy eltéréseket tükröz. A szám szerinti összehasonlítás esetén kitűnik ugyanis, hogy a jelzett mértékű növekedés nem következhetett be, miután 1990-ben nyilvánvalóan jóval kevesebben vallották magukat cigánynak a ténylegesnél. A települések több mint felében, 48 településen kevesebb a romák száma 50 főnél, és 10 településen egyáltalán nem jelölnek cigányt. Más a helyzet, amennyiben nem a lélekszámot, hanem a cigányság arányát nézzük a lakónépességben belül. Az 1990-es adatok alapján mindössze 22 településen haladja meg a cigányok aránya a 10%-ot, és mindössze 5 településen a 25%-ot. Az 1997-es állapotot tekintve viszont megállapítható, hogy 55 településen haladja meg a 10%-ot, 22 településen a 25%-ot és 2 településen az 50%-ot a roma népesség aránya. A nem ritkán 100 fő feletti cigány népességű települések (*Tuzsér, Nagycsed, Csenger, Létavértes* stb.) többsége is a 25% feletti kategóriába tartozik, sokszor az egyharmados arányt is elérve (*Tizsaszentmárton, Tiszabездé, Encsencs, Berekböszörmény*). De igazán a kis települések tűnnek ki nagy arányukkal. A 300 fő alatti *Uszka* 80%-a, az 500 fő alatti *Kispalád* 59%-a, a 700 fős *Nyírpilis* 50%-a cigány, és az 1000 fő alattiakból még további 8 településen haladja meg arányuk a 25%-ot. Ez is mutatja, hogy a lélekszámuk miatt is egyre kedvezőtlenebb helyzetbe kerülő kistelepülések egyre nagyobb hátrányos helyzetű lakosságnak adnak otthont, amivel tovább növelik kedvezőtlen helyzetüket (*Kovács 1999, 272–275*).

A felmérés kiterjedt a lakosság *vallási megoszlásának vizsgálatára* is. A vizsgált határszélen élő 156 714 lakos közül, a beérkezett 95 kérdőív alapján 122 836 ember vallási hovatartozására vonatkozóan sikerült megtudni adatokat. Ezek szerint a két megye határ menti településeiben tradicionálisan a *reformátusok vannak túlnyomó többségben*, ami a reformáció után kialakult helyzettel magyarázható, és a közeli Debrecen erős vallási kisugárzó erejére is utal. Nagy jelentőséggel bír még mindkét megyében a *görög katolikus vallást gyakorlók száma* is. Jelentősebb eltérés a *római katolikusok* számát és arányát illetően mutatkozik. Szabolcs-Szatmár-Bereg megyében a római katolikusok nagyobb számban vannak jelen, mint a szomszédos megyében. A jelentősebb román kisebbség miatt Hajdú-Biharban a görögkeleti vallásúak száma és aránya magasabb, mint Szabolcs-Szatmár-Beregben (*1. táblázat*).

A térségben – súlyuknak megfelelően – a református, a római katolikus és a görög katolikus egyházak rendelkeznek a legkiterjedtebb határon átnyúló kapcsolatokkal. A területileg illetékes *püspökségek egybehangzó véleménye szerint* – Tiszántúli

Református Püspökség, Debrecen–Nyíregyházi Római Katolikus Püspökség, Hajdúdorogi Görög Katolikus Püspökség – *az egyházak a határainkon túli magyar egyházakkal tartják fenn a legszorosabb kapcsolatokat.* Ezek az együttműködések mindenekelőtt a lelkészképzésre, a vallásos oktatásra és művelődésre, valamint felekezetre való tekintet nélkül a karitatív tevékenységre koncentrálnak (Dancs 1999).

### 1. TÁBLÁZAT

*A népesség vallási megoszlása a határ mentén 1998-ban*  
(Distribution of the Population by their Religion in the Border Region in 1998)

Felekezeti hovatartozás	Hajdú-Bihar		Szabolcs-Szatmár-Bereg		Összesen	
	fő	%	fő	%	fő	%
Református	28 097	63,32	49 333	62,87	77 430	63,03
Római katolikus	3 565	8,04	12 686	16,17	16 251	13,23
Görög katolikus	10 313	23,24	14 239	18,15	24 552	19,99
Görögkeleti	1 137	2,56	27	0,03	1 164	0,95
Baptista	785	1,78	75	0,09	860	0,70
Egyéb	469	1,06	2 110	2,69	2 579	2,10
Összesen	44 366	100,0	78 470	100,0	122 836	100,0

Megjegyzés:  $N=95$ , amely 122 836 főt takar, a határ mente összlakosságának 78,1%-át jelenti.

Forrás: Kérdőíves vizsgálat adatai. MTA RKK ATI Debreceni Csoport, 1999.

A kérdőívek vizsgálták a határ mente településein élők *nemzetiségi megoszlását* is. Az adatok a helyi polgármesteri hivatalok által közölt információ alapján születtek meg. A kérdőívet visszaküldő önkormányzatok közül *csupán négy település nevezett meg nemzetiségi népességet.* Ezek szerint Bedő lakosságának 55%-a, Körösszegapátiban 7%-a, Körösszakál és Létavértes lakosságának pedig 1–1%-a román nemzetiségű. Az összes többi településen csak magyar nemzetiségű él a települések saját bevallása alapján. Messze nem becsülve le a kérdés jelentőségét, s tudva azt is, hogy *valójában a nemzetiségi lakosok száma és aránya valamelyest talán magasabb az önkormányzatok által az anyanyelv-használat függvényében megadott adatoknál,* be kell látni, hogy ma már a határ menti, főként az anyanyelvét is beszélő *nemzetiségi népesség asszimilációja igen előrehaladott.* Miután az Északkelet-Alföld térségében az *államhatárok mindkét oldala* – ha a cigány etnikumot nem soroljuk a nemzetiségek közé – *gyakorlatilag homogénnek,* magyar többségűnek *tekinthető,* az azonos nemzetiségű, de a határok különböző oldalán élő népességcsoportok határon átnyúló, ún. *interetnikus kapcsolatai is* valójában „*magyar–magyar*” kapcsolatokként működnek.

Ha tetszik, ha nem, tudomásul kell venni, hogy Hajdú-Bihar és Szabolcs-Szatmár-Bereg megye államhatárok mentén elhelyezkedő területein és településein jelenleg a kisebbséget majdnem kizárólagosan a cigányság képviseli, mégpedig az országos átlagot jóval meghaladó arányban. Az itt élő cigány etnikum halmozottan hátrányos, peremhelyzetben van gazdasági, társadalmi és földrajzi szempontból egyaránt. Mindez pedig tovább súlyosbítja a vizsgált térség helyzetét, hiszen ha az *Északkelet-Alföld határ*

menti területeinek problémáiról beszélünk, akkor semmi esetre sem lehet figyelmen kívül hagyni a roma etnikumnak a térségben betöltött szerepét és a jelenleg meglévő konfliktusok csökkenthetőségének esélyeit. A roma etnikum aránya ugyanis a vizsgált területen átlagában az összlakosság 10%-ára tehető (pontos és megbízható adatok semmilyen forrásból nem állnak rendelkezésre), de vannak olyan települések, ahol részesezésük eléri a 30–40%-ot. Emiatt nem mellékes az a kérdés, hogy milyen szerepet játszanak a térség életében, főként a súlyos gondoktól terhelt munkaerőpiacon (Balcók 1999).

### Gazdasági–társadalmi viszonyok a kérdőíves vizsgálatok tükrében

A kérdőíves vizsgálatok és az ehhez kapcsolódó elemzések révén sikerült viszonylag pontosan meghatározni a határ menti területen a tényleges munkaviszonyban lévő aktív keresők foglalkozás szerinti megoszlását 1998-ban. A két megye határ menti területein a tényleges munkaviszony alapján munkát végzők száma 30 328 fő, amelyhez ha hozzáadjuk a területéről dolgozni eljárók számát (5741 fő), megállapítható, hogy az aktív korú népesség 65,3%-a rendelkezik a vizsgált területen munkahellyel, azaz a regisztrált és a rendszerből kikerült munkanélküliek, továbbá a munkaképes, de munkát nem végzők aránya pedig 34,7%-ot tesz ki. Az utóbbi arány némiképp torzít, mert magában foglalja a háztartásbelieket, a gyés-en illetve gyed-en lévőket, a sorkatonai szolgálatukat töltőket és a börtönbüntetés, elzárás alatt lévőket, ám az adatok így is súlyos foglalkoztatási gondokról árulkodnak (2. táblázat).

#### 2. TÁBLÁZAT

*Az aktív keresők foglalkozás szerinti megoszlása nemzetgazdasági áganként a határ menti településeken 1998-ban*

*(Distribution of the Economically Active Population by Industries in the Border Region in 1998)*

Nemzetgazdasági ágak	Hajdú-Bihar megye		Szabolcs-Szatmár-Bereg megye		Összesen	
	fő	%	fő	%	fő	%
Mezőgazdaság	3 608	24,66	4 977	31,70	8 585	28,31
Ipar	3 121	21,33	1 811	11,54	4 932	16,26
Kereskedelem	1 018	6,96	1 056	6,74	2 074	6,84
Szolgáltatás (vendéglátás, közlekedés, idegenforgalom, egyéb)	5 127	35,05	5 018	31,96	10 145	33,45
Közfunkció (közigazgatás, oktatás, egészségügy)	1 756	12,00	2 836	18,06	4 592	15,14
Összesen	14 630	100,00	15 698	100,00	30 328	100,00

*Forrás:* Kérdőíves vizsgálat adatai. MTA RKK ATI Debreceni Csoport, 1999.

A 2. táblázat tanúsága szerint a legtöbb foglalkoztatott a szolgáltatásban található. A településhálózati sajátosságok miatt a nagyközségi vagy városi szinthez közelebb álló és népesebb hajdú-bihari településeken a szolgáltatások szerepe jóval jelentősebb, mint a szabolcsi településeken. Az igények oldaláról ez azt is jelentheti, hogy az

urbanizáltabb környezetben élők inkább követik és utánozzák a városi életmódot, mint az elszigetelt aprófalvak lakói.

A *mezőgazdaság jelentősége* érthető módon az erősen agrárjellegű határ mentén igen nagy mind a *foglalkoztatás*, mind a *jövedelemtermelés* területén. Szabolcs-Szatmár-Beregben az agráriumban foglalkoztatottak száma és aránya, többnyire a szorító gazdasági kényszerek hatására jóval magasabb, mint déli szomszédjában, ám az ágazat valós társadalmi–gazdasági szerepe a fejlettségi szintkülönbség és egyéb sajátos körülmények miatt a szolgáltatáshoz hasonlóan, jóval kisebb. Mindez a kényszervállalkozások nagy számán túl a termőföld alacsony minőségével, a mosztoha természeti adottságokkal, az állandó ár- és belvízveszéllyel is magyarázható.

Az *iparban* foglalkoztatottak fölöttébb szerény, 16,3%-os aránya arra utal, hogy ez a nemzetgazdasági ág mérsékelt jelentőséggel bír a határ mentén, különösen Szabolcs-Szatmár-Bereg megyét illetően, ahol az arányszám feltűnően alacsony, mindössze 11,5%-os, míg Hajdú-Biharban 21,3%. Jellemző a kialakult helyzetre, hogy a megkérdezett 95 települési önkormányzatból 40 (a települések 42,1%-a) nyilatkozott úgy, hogy az adott helységben folyik valamilyen szintű ipari tevékenység. Ám a valójában számottevő ipari vállalkozások száma igen alacsony. Az *iparban és a szolgáltatásban* dolgozók aránya Hajdú-Biharban magasabb, míg a *közigazgatásban, oktatásban, egészségügyben* dolgozóké alacsonyabb, mint Szabolcs-Szatmár-Bereg megyében. Érdekes, ám a körülmények ismeretében teljesen természetes összefüggés viszont, hogy a *kereskedelem aktív keresőinek aránya*, az ilyen vállalkozások „kitörést” ígérő jellege miatt, mindkét megyében nagyjából azonos.

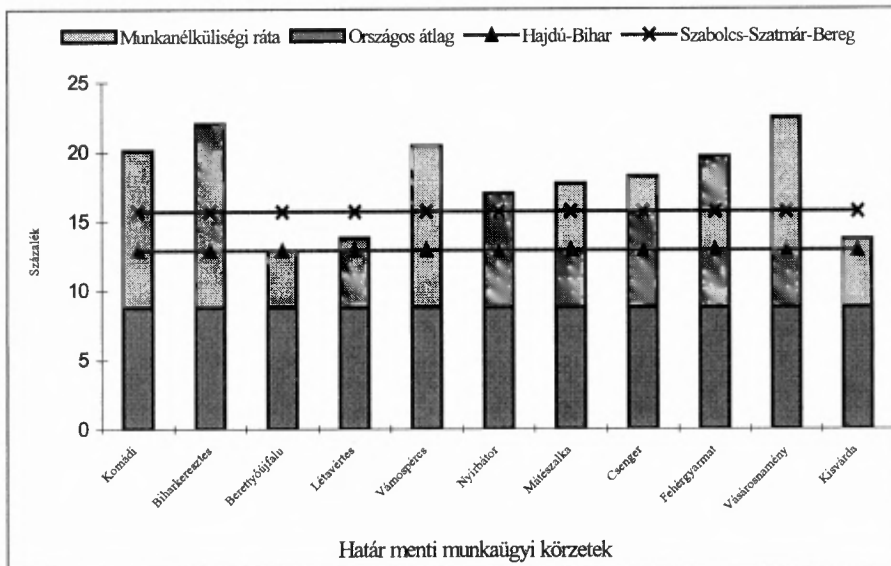
Mindenesetre az *ágazati adatok is a határ menti sáv ellentmondásoktól terhelt, viszonylag alacsony társadalmi–gazdasági fejlettségét bizonyítják*. A gazdaság egészéről pedig elmondható, hogy az egykori természetes központjuktól (*Ungvár, Munkács, Beregszász, Szatmárnémeti, Nagykároly és Nagyvárad*) elszakított határ menti települések és területek az Északkelet-Alföldön a *foglalkoztatás tekintetében is a „periféria perifériáján” helyezkednek el*.

A kérdőíves vizsgálat külön kitért a *munkaerő-piaci helyzettel* kapcsolatos kérdésekre. A kapott válaszok alapján megállapítható, hogy az Északkelet-Alföld határ menti szakaszán a foglalkoztatás legnagyobb problémája a *munkahelyek krónikus hiánya*, hiszen gyakran előfordul a települések többségében – különösképp a téli hónapokban –, hogy a 100 munkanélkültre jutó üres álláshelyek száma még az egyet sem éri el. A 11 határ menti munkaügyi körzet adatait összevetve könnyen felismerhető a munkanélküliség kivételesen súlyos jellege. A munkanélküliségi ráta ugyanis mindkét megye határkörzetében jóval az országos átlag fölé magasodik, sőt relatíve jobb helyzetben lévő két körzet (*Berettyóújfalú, Kisvárdá*) kivételével a többi kilencben a munkanélküliségi ráták a saját megyék átlagát is jóval meghaladták. A munkaerő-piaci helyzet általában azzal jellemezhető a leginkább, hogy a munkanélküliségi ráta, illetőleg a tartósan munkanélküliek aránya a határ mente településein, főként Szabolcs-Szatmár-Bereg megye északi (Beregi-Tiszahát, Szatmári-síkság) részein nagyságrendileg magasabb, mint az érintett megyék belső területein. A korábbi nagyvállalatok leépültek, az utánuk maradt „foglalkoztatási ürt”

maig sem sikerült kitölteni, mert a helyi vállalkozások kis méretűek és tőkeszegények, a nagyobb beruházásokra képes külföldi tőkét pedig egyáltalán nem vonzzák a szerényebb infrastrukturális és piaci lehetőségek (3. ábra).

## 3. ÁBRA

Munkanélküliségi ráta 1998 októberében  
(Unemployment Rate in October 1998)



Forrás: Hajdú-Bihar és Szabolcs-Szatmár-Bereg Megyei Munkaügyi Központ.

A munkaerőpiac jellegzetessége az északkelet-alföldi határszélen, hogy a *tercier* szektor sem tudta átvenni a gazdasági rendszerváltás sodrában a mezőgazdaságból és az iparban feleslegessé vált munkaerőt. A szolgáltató ágazatban létrejött vállalkozások legnagyobb része egy-két főt foglalkoztat, munkaerő-piaci szerepük jelentéktelen. A határmentiségből eredő hátrányokat leginkább a kereskedelem és a vendéglátás, a szálláshely-szolgáltatás szenvedti meg. A belföldi turizmust sem vonzza a terület, legtöbb helyen a szomszédos országokból érkezők száma is jelentéktelen. Különösen súlyos gazdasági, társadalmi és szociális gond az Északkelet-Alföld határ menti területein a nagyszámú cigány etnikum körében tapasztalható óriási munkanélküliség. Általában az a jellemző, hogy a roma etnikum mintegy 70–80%-a tartósan kiszorult a legális munkaerőpiacról, becslések alapján a látens munkanélkülieken belül is ők vannak többségben, és vajmi kevés esélyük van arra, hogy visszakerüljenek (Balsók 1999).

A cigány foglalkoztatottsággal kapcsolatban kialakult helyzet drámaiságát önmagában is hangsúlyosabbá teszi az északkelet-alföldi határvidéken élő roma népesség nagysága. A cigányság abszolút számát illetően Szabolcs-Szatmár-Bereg megye országosan a második, Hajdú-Bihar pedig a harmadik helyet foglalja el Borsod-

Abaúj-Zemplén megye után. A cigány népességnek a lakossághoz viszonyított aránya Szabolcs-Szatmár-Beregen 8,9%, míg Hajdú-Biharban 8,2%, s ez Nógrád megye mögött a harmadik–negyedik helyet biztosítja a két alföldi megye számára. A vizsgált határvidéken átlagosan a lakónépesség 16,3%-át teszi ki a roma népesség aránya, amely az országos átlag 3,5–4-szerese (Kovács 1999, 272).

A korábban már hivatkozott felmérés szerint, abszolút számokat tekintve 1997-ben jelentős, 1000 főnél nagyobb cigány populáció élt *Nagyecsedén, Csengeren, Létavértesen és Tuzséron*. E települések mindegyike, Tuzsér kivételével városi rangot kapott. A határvidék öt városa közül tehát háromban igen jelentős a roma populáció, míg a másik két, Ukrajna és Románia irányába „kapu szerepet” betöltő város, a kedvező település-földrajzi, közlekedési–forgalmi helyzetű, erősebb gazdasági potenciálú *Záhony* és *Biharkeresztes* kisebb számú cigány népességnek nyújt lakhelyet. Záhonyban mindössze 20 fő, Biharkeresztesen is csak 300 fő a számuk, miközben a két várost környező településeken igen jelentős cigány populáció él. Úgy találtuk, hogy összefüggés lehet a település mérete, gazdasági potenciálja, a munkalehetőségek száma és a cigány népesség száma illetve aránya között. Azokon a településeken, ahol rossz a gazdasági helyzet, kevés a munkahely, ott nagyobb számban fordulnak elő cigányok a határ mentén, szemben a jobb adottságokkal rendelkező településekkel. Az utóbbiakból a kedvezőtlenebb anyagi helyzetű cigányság fokozatosan kiszorul, s egyre nagyobb számban telepszik meg a mostohább feltételeket nyújtó településeken. Ezzel a jobb helyzetben lévő települések környezetében *megindul egy „elcigányosodási” folyamat*. A szegénységgel tehát szinte törvényszerűen együtt jár a határvidéken is a *roma etnikum települési, majd területi koncentrációja, szegregálódása és szociális ellehetetlenülése*, akárcsak Borsod-Abaúj-Zemplén megyében, a Közép-Tisza vidékén, avagy a Dél–Délnyugat–Dunántúl kiterjedt területein (Vuics 1993; 1995).

Miután a népesebb roma populációk többnyire elzárt, forgalmi árnyékban lévő ún. „zsák-településnek” számító határ menti periférikus területeken található, az itt élő cigányság peremhelyzetben van társadalmi és földrajzi szempontból egyaránt, amit csak súlyosbít a fölöttébb *alacsony képzettségi szintje*. A roma népesség halmozottan hátrányos helyzete több mint nyilvánvaló, különösen ami a foglalkoztatásukat illeti. Erre utal többek között az, hogy míg egy 1971-ben végzett cigányságra vonatkozó felmérés szerint még közel azonos volt a cigány és a nem cigány férfiak soraiban az aktív keresők aránya (85,2 ill. 87,7%), addig a rendszerváltást követő folyamatok eredményeként ma már a térségben az aktív korú cigány férfiak 48,6%-a, hozzászámítva ehhez még a jórészt bujtatott munkanélkülinek tekinthető 20%-nyi rokkantnyugdíjast, akkor már több mint kétharmada, saját felméréseink szerint pedig nem ritkán 70–80%-a, sőt több település esetében 90–100%-a nem rendelkezik munkahellyel. A helyzet, ha lehet ezt a nehéz állapotot fokozni, egy fokkal még rosszabb a fiatalok, a pályakezdők körében, akiknél a munkanélküliségre, a szociális ellátórendszer adta juttatások kihasználására való szocializáció jelenti az igazi veszélyt a közeli és a távolabbi jövőre nézve (Kovács 1999; Baranyi–Mező 1999).

A helyi munkaalkalmak számának drasztikus csökkenése a határszél lakónépességéből sokakat kényszerít arra, hogy jobb megoldás hiányában az *eljárást*, a *távolsági ingázást* válassza megoldásként, bár a gazdasági recesszió ennek a lehetőségeit is jelentősen beszűkítette. A kérdőívek kiemelt figyelmet fordítottak tehát a *településekről dolgozni eljárók* számának meghatározására. A mintában szereplő 95 településről 5741 fő jár el más településre dolgozni, amely szám, figyelembe véve az összlakosságszámot (122 836 fő), illetve az *aktív korú kereső népességnek* a lakossághoz viszonyított 45%-os arányát (55 276 fő), az *aktív népesség* 10,4%-át teszi ki. (Más kérdés viszont, hogy az aktív korú kereső népességből, az eljáró dolgozókkal együtt 33–36 ezer fő azok száma, akik rendszeresen tényleges keresőtevékenységet folytatnak valamely nemzetgazdasági ágban, a többiek zömmel a munkanélküliek népes táborát gyarapítják, vagy egyéb módon tekinthetők kereső foglalkozásának, illetve szociális jellegű ellátásban részesülnek.)

A településekről való eljárás mértéke a városi és nagyközségi települések közelében a jelentősebb, a Szamos–Tisza és a két országhatár által lehatárolt aprófalvas, város-hiányos szatmár-beregi területen jelentéktelen. Természetesen az eljárás volumene, lehetősége nagymértékben függ a munkalehetőségektől illetve a közlekedési infrastruktúra állapotától. Különösen szoros az összefüggés az eljárók számának alakulása és a település megközelíthetősége, elérhetősége között. A „periféria perifériáján” fekvő falvak lakosságának élethelyzetét a már említett inmobilitáson túl az *elszigeteltség*, a *munkaalkalmak beszűkülése*, a *munkaerőpiacról* és a piaci folyamatokból *való kiszorulás*, az *akut és tartós foglalkoztatottsági válság*, a *szegregáció* stb. kérdései egyaránt befolyásolják. Aligha véletlen, hogy Hajdú-Bihar megye vizsgálat alá vont térségében a nem lakóhelyükön dolgozók száma 1998-ban csupán 2599 fő, Szabolcs-Szatmár-Bereg megyében pedig 3142 fő volt, jóval alacsonyabb, mint a korábbi évtizedekben bármikor. Az eljárók zöme a viszonylag bőséges munkalehetőséget kínáló, könnyen megközelíthető és fel-felpezsdülő gazdasági adottságú városok irányába mobilizálódik (*Záhony, Záhony és Térsége Vállalkozási Övezet néhány települése, Kisvárda, Mátészalka, Nyírbátor, Debrecen, Berettyóújfalú illetve a Bihari Vállalkozási Övezet*).

Arra vonatkozóan, hogy az *eljárók milyen számban mennek el dolgozni a szomszédos településekre*, a kérdőíves vizsgálat eredményeinek ismeretében is elmondhatjuk, hogy a folyamat meglehetősen egyirányú. Az ingázók inkább a közeli, nagyobb lélekszámú, döntően városi rangú, vagy éppen a településszerkezeti funkciók, a határmentiség biztosította előnyhelyzet stb. miatt kedvező gazdasági pozíciójú településekre járnak munkát végezni. A főváros vagy a szomszédos megyék és távolabbi célpontok irányába az 1970-es és 1980-as években kialakult távolsági ingázás, az ún. „feketevonatok” jelensége mára teljesen megszűnt, jelentőségét veszítette. A nagy vonzerőt jelentő egykori centrumnak illetve decentrumoknak ma már kisebb számban van szüksége a nagytömegű, rosszul képzett munkaerőre.

Az északkelet-alföldi határ menti *településekre dolgozni bejárók száma 1998-ban összesen 3725 fő volt*, az aktív népesség 6,7%-át tette ki. Számuk és arányuk mintegy 2000 fővel, 9,7%-kal alacsonyabb volt, mint az eljáróké. Ha abból indulunk ki,

hogy a településekre munkát végezni bejárók többsége, mintegy kétharmada elsősorban a szomszédos településekről jár át dolgozni és csak egyharmada távolabbi településekről, és ha figyelembe vesszük a dolgozni eljárók aktív népességen belüli 10,4%-os arányát, akkor a rendelkezésre álló adatok alapján valószínűsíthető, hogy *a határszélen az aktív népesség közel 5%-a jár dolgozni a szomszédos településre.* Hozzávetőleg ekkora a vizsgált határszéli területeken a *belső munkaerőmozgás*, ami meglehetősen alacsony. A közeli, ha tetszik szomszédos határ menti települések közül a bejárók számára igen kedvelt „célállomás” – észak–déli irányban haladva – *Záhony, Tuzsér, Csenger, Nagyecsed, Mérk, Vámospércs, Biharkeresztes, Ártánd és Komádi.*

Megvizsgálva, hogy vannak-e a határszélen *tipikusan munkaerőt elszívó és munkaerőt kibocsátó* települések, a kérdőíves vizsgálat alapján szerzett ismeretek megerősítik, hogy a fentebb említett, más településekről is sokakat foglalkoztató ún. befogadó települések mellett jelentős munkaerő kibocsátó *Tuzsér, Mándok, Nagyecsed, Nyíracsaád, Nyírábrány, Vámospércs, Létavértes, Monostorpályi, Kismarja, Nagykeréki és Komádi.* A már említett Szamos–Tisza ukrán–román határ közötti területen lévő falvakban viszont az el- és oda irányuló munkaerő-áramlás és mozgás egyaránt jelentéktelen. Csöppet sem meglepő és ellentmondásos helyzet az sem – mint a korábbi felsorolásból kitűnt –, hogy relatíve kedvezőbb körülményei révén több település *munkaerő-befogadó és -kibocsátó funkciója* egyszerre érvényesül (*Tuzsér, Csenger, Nagyecsed, Mérk, Vámospércs, Komádi*). A jól megközelíthető, jó közlekedési infrastrukturális helyzetben lévő települések, mint például *Vámospércs, Monostorpályi, Létavértes, Mándok, Nagyecsed* lakói a település fekvéséből fakadóan is jobb helyzetben vannak a munkaerő-piacon, mint az elszigetelt, közlekedési árnyékban fekvő települések lakói.

A gazdaság helyzetének valóság- és árnyalt jellemzése érdekében a *kérdőíves felmérés kitért a vállalkozások szerepének vizsgálatára* is. Külön kérdések irányultak a településeken működő *gazdasági szervezetek formájára, tulajdoni összetételére*, valamint az *egyéni vállalkozások tevékenységi és gazdálkodási ágak szerinti megoszlására*. A beérkezett válaszok alapján különösen meglepő eredményre jutottunk a *kizárólag külföldi tulajdonban lévő gazdasági társaságok* számát illetően. A vizsgált területen ugyanis összesen öt ilyen társaságot találtunk. Vegyes, vagyis magyar és külföldi tulajdonban lévő gazdasági társaság a határszélen összesen csak hét volt. A külföldi tőke tehát alig van jelen a válaszadó 95 település valamelyikén, melynek okát a „periféria perifériája” helyzetben lévő települések mostoha gazdasági, társadalmi, infrastrukturális állapotában kell keresnünk. A külföldi tőke nem szívesen megy oda – de a magyar tőke sem –, ahol tartós a leszakadás, a szegregáció stb. Az északkelet-alföld vizsgált határtérségének nagy része ilyen a helyzetben van (4. ábra).

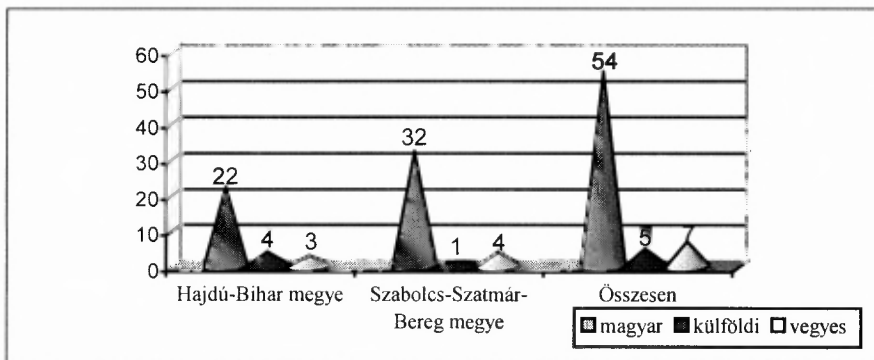
Miután az önkormányzatok által adott válaszok meglehetősen ellentmondásosak, nehezen értelmezhetők és hiányosak voltak, a gazdaság állapotának jellemzését illetően hatékonyabbnak minősült a KSH TSTAR 1994. és 1997. évi adatbázisaiból kiválasztott 13 változó a mintát alkotó településekre vonatkozó, 1000 lakosra jutó



értékeinek a rangsorszámítás és a faktoranalízis módszerével Csordás László által történő feldolgozása, lehetővé téve egyszersmind az 1994. évi állapotokhoz történt elmozdulás mérését is. Csordás többek között arra a következtetésre jutott, hogy az 1000 lakosra jutó egyéni vállalkozások száma elsősorban a városokban magasabb; Nyíregyházán és Fehérgyarmaton, valamint Biharkeresztesen és Hajdúszoboszlón meghaladja a 67-et is. A közepesnél magasabb értékkel (35 felett) areálisan Hajdú-Bihar megyében, míg elszórtan a határ mentén is találkozunk. Néhány megyebeli városhoz viszonyítva a határ menti sávban elenyésző az egyéni vállalkozások száma, a települések nyolcadában nem éri el ezer lakosra vetítve a 20-at sem. A településállomány kétharmadában csupán 20–35, csak a már említett Biharkeresztes, valamint Nagyhódos értékei haladják meg az 50-et.

#### 4. ÁBRA

*A működő gazdasági szervezetek száma tulajdoni jelleg szerint 1999 elején  
(Number of Active Economic Corporations and Unincorporated Enterprises by  
Owners in the beginning of 1999)*



Forrás: Kérdőíves vizsgálat adatai. MTA RKK ATI Debreceni Csoport, 1999.

A két megyében 1994 és 1997 között alig 60 településen növekedett az egyéni vállalkozások száma, melyek 60%-a a vizsgált határterületre, annak is elsősorban az északi részére esett. A leginkább növekvő (50–85%), valamint a leginkább csökkenő (40–86%) települések közel háromnegyede tartozik a határsávba, úgy, hogy a jó és rossz mutatóval rendelkezők közvetlenül egymás szomszédságában találhatók (*Hencida–Bojt, Kishódos–Nagyhódos* stb.). Az országos települési rangsorrendben a legjobb kategóriába került 18 település többsége város, s ezek közé a határ menti sávból csupán Biharkeresztes valamint Tákos került. A Csarodától Csengerig húzódó vonalon több település jobb pozíciót ért el a többségében az utolsó illetve az utolsó előtti kategóriába tartozó településeknél. Három év alatt a két megye településállományának közel fele veszített, több mint fele javított az országos rangsorban elfoglalt pozícióján, ez utóbbiak aránya mintegy 58%-ot tesz ki a határsávban. Megállapítható, hogy a két legszélsőségesebb eset két egymás mellett fekvő határ menti falut jellemzi: Kishódos mintegy 2640 pozíciót veszített, míg Nagyhódos 2380-nal került előbbre a 3125 települést tartalmazó országos rangsorban. A pozíciójukat

jelentősen (800–1600 hellyel) javító 14 település döntő része (12) szintén a határ mentén található. A helyzetüket kismértékben rontó északkelet-alföldi településeknek több mint 30%-a, míg a kismértékben javítóknak több mint 40%-a esik a vizsgált határszakasz területére.

A jogi személyiségű gazdasági szervezetek 1000 lakosra jutó száma a település-állomány közel 2/3-ában, a határ menti települések több mint felében (57%) 5 alatt marad. Ennél is meglepőbb viszont, hogy 39 településen egyáltalán nem volt egyetlen jogi személyű társaság sem, s ezek 60%-a esik a vizsgált területre. Egyedül a hajdú-bihari *Bakonszege*n haladta meg számuk a 15-öt, a második, az 5 és 15 közötti kategóriában viszont már a határ menti *Záhonyon* kívül több falu is (*Ártánd*, *Tiszaszalka*, *Barabás*, *Csaroda*) található. 1994–1997 között a két megye összes településeinek több mint 2/3-ában növekedett a jogi személyiségű gazdasági szervezetek száma, 35 településen mintegy 1–25, további 11 helységben 25–80%-kal csökkent, míg 55 helyen vagy 1994-ben, vagy 1997-ben egyáltalán nem volt ilyen szervezet (így az osztás 0 eredményt adott). A határ menti sávban az egymás mellett fekvő településeken teljesen ellentétesen alakult a helyzet: 17 helyen csökkenés, 72 helyen emelkedés tapasztalható, 30 további településen vagy 1994-ben, vagy 1997-ben nem volt gazdasági szervezet. A legjobban fejlődő, több mint 2,5–9,6-szorosára emelkedő 22 településnek több mint a fele a határ mentén található, míg a visszafejlődőknek csupán harmada jut a vizsgált területre.

Az országos rangsorban a legjobb kategóriába került 20 település közé a városok egy csoportján kívül, a már említett *Ártánd*, *Tiszaszalka*, *Barabás*, *Csaroda* mellett *Tarpa* és *Tivadar*, valamint *Tisztaberek* tartozik. Megfigyelhető azonban az is, hogy a *legrosszabb kategóriába eső 66 település fele a határ mentén található*, annak is elsősorban az északabbi részén, sokszor éppen az említett települések által körülvéve. A Csengertől Újirzig húzódó vonalon fekvő, a 3125 magyar település öt egyenlő részre osztott rangsorában, a negyedik (1875–2500 közötti) kategóriába tartozó helységek hol a belső, hol a külső településsoron, szinte végigkísérik a határ mentét.

Az 1994–1997 közötti években mindkét megye, valamint a határ mente település-állományának 77–78%-a veszített az országos rangsorban elfoglalt pozíciójából. A leginkább (695–1380) pozíciót veszítő 16 településből csak 6, a jelentősebben (450–1340) pozíciót növelő 14 helység közül tíz található a határ menti sávban. A helyzetüket kismértékben rontó települések 37%-a, azaz 86 helység, míg a kismértékben javítóknak alig egyharmada esik a vizsgált területre. *A határ mente településeire a gazdaság állapotáról elvégzett faktoranalízis, kiegészítve és összhangban a kérdőíves vizsgálat eredményeivel, az érintett megyék belső területeihez képest kedvezőtlenebb képet mutat, ám azt is jelzi, hogy a határsáv legfejlettebb települései a „speciális forgalmi” helyzetben lévő, valamint magasabb lélekszámmal rendelkező települések (Csordás 1999a).*

A kérdőíves vizsgálat kísérletet tett arra is, hogy a szubjektív vélemények és megítélés tükrében mérje a gazdasági–szociális helyzet alakulását a rendszerváltás évtizedében. Erre szolgált a „*Romlott vagy javult-e a település helyzete az elmúlt 10*

évben?” kérdés. A válaszokat három csoportba soroltuk: *romlott, javult, nem változott*. A kérdőívet visszaküldő határ menti önkormányzatok közül (N=95=100%) 48 település (50,5%) válaszolt úgy, hogy *helyzete romlott*, 39 település (41,0%) *szert javult*, 8 önkormányzat (8,5%) véleménye szerint pedig *nem változott*. Igen érdekes tanulással szolgál viszont a beérkezett vélemények megyék szerinti értékelése. Kiderül ebből az összevetésből, hogy a mintába került 28 hajdú-bihari település közül többen jelölték helyzetüket romlóknak, mint Szabolcs-Szatmár-Bereg megyében, ahol 67 településből 34-en adták ezt a választ. Más szóval az általában joggal kedvezőtlen gazdasági, társadalmi, szociális helyzetűnek ítélt Szabolcs-Szatmár-Bereg megyében az önmagukhoz viszonyított arányokat tekintve kevesebben élték meg az elmúlt 10 évet annyira rossznak, mint a déli szomszéd határ menti településein.

A „*javult a helyzete*” választ adók esetében viszont éppen fordított helyzet alakult ki, miután a települési arányokhoz képest Hajdú-Biharban valamelyest többen (28-ból 11-en) ítélték helyzetüket jobbnak, mint a szabolcs-szatmár-beregi határsávban, ahol 67-ből 28 település nyilatkozott így. A „*nem változott a helyzet*” válaszok esetében a belső arányokat tekintve ismét Szabolcs-Szatmár-Bereg került előtérbe, bár az alacsony bázisszámok (Hajdú-Biharban 3, Szabolcs-Szatmár-Bereg megyében 8 település) miatt ennek nincs perdöntő jelentősége. Bárhogyan is közelítjük meg a kérdést, a válaszok alapján a lényegyet tekintve mégis inkább az állapítható meg, hogy a *határsáv mindkét megyéjében markánsabban vannak jelen az önértékelésük szerint romló és stagnáló helyzetű települések, mint a javuló helyzetűek*. Fölöttébb érdekes összefüggésre világított rá az előbbit közvetlenül követő újabb kérdés, amely arra kereste a választ, hogy „*Az Ön véleménye szerint a határ román/ukrán vagy magyar oldalán élnek-e jobban az emberek?*” Ebben az összefüggésben különös volt olvasni a 95 település egyhangú, egyetértő, határozott és kellő „öntudatot” sugalló válaszait, amelyek lakonikus rövidséggel fogalmazták meg, hogy a magyar oldalon jobb az élet, miközben az előző kérdésben a válaszok közel 60%-a a települések romló illetve stagnáló helyzetéről nyilatkozott.

A mintába bekerült *határ menti települések gazdasági, térségformáló-alakító szerepét* az is jelzi, hogy *tartanak-e piacot, és ha igen, milyen gyakorisággal?* A piac multifunkcionális lehetőségein belül, a helyi és a település környékének gazdasági, társadalmi életében játszott szerepét érdemes kiemelni, leginkább amiatt, hogy a vizsgált terület társadalmi és gazdasági elemeiben nagyon sok, mondhatni archaikus, premodern szegmessel rendelkezik. A kérdőívet beküldő 95 település közül 22-ben tartanak piacot, többnyire hetente kétszer, illetve egyszer, s csak két településen van minden nap piac (*Csenger, Tyukod*). Megyék szerinti bontásban 14 piacot tartó település található Hajdú-Biharban, míg nyolc Szabolcs-Szatmár-Beregben. A magyarázatot főként a települések nagyságában kell keresnünk, vagyis Hajdú-Biharban a határ mentén inkább nagyobb lélekszámú községek vagy városok találhatóak, amelyekben a lakosság számánál, vásárlóerejénél fogva is érdemes piacot tartani. Ezzel szemben Szabolcs-Szatmár-Bereg megye határ menti települései inkább alacsony lélekszámúak, ahol a piactartásnak nincs értelme a csekély vásárlóerő és igény miatt.

Arra a kérdésre pedig, hogy „*A települések közül melyek tartanak vásárt?*”, a válaszadók közül tíz határ menti település adott igenlő választ. Ám a tíz vásáros település közül egyetlenegy, az *Erdőpuszták településeggyüttes* központja, az immár városi rangú Létavértes tart heti rendszerességgel vásárt, míg a többi kilenc település havonta, negyedévente, félévente, sőt évente ad csak helyet vásárnak. A jelleget tekintve egy vásár csak állatok árusításával, azok kereskedelmének koordinálásával foglalkozik, egy másik csak kirakodóvásár, míg nyolc a két funkciót egyesíti. Területi megoszlásban a tízből hét Hajdú-Biharban található, éppen a magasabb lélekszámú települések miatt, míg három a szomszédos megye városaiban.

A piaci tevékenységre vonatkozó kérdések közül igen sajátos, a határmentiséggel szorosan összefüggő kérdés volt az, amely arra kérte a polgármestereket, hogy becsüljék meg *hány fő foglalkozik az általuk képviselt településeken határon átnyúló „vásározással”* (üzemanyag, cigaretta stb.). A határ menti vásározók számát Hajdú-Biharban összesen 101, Szabolcs-Szatmár-Bereg megyében 330, a határ menti térség egészére vonatkozóan tehát 431 főben jelölték meg a 95 település esetében. Személyes tapasztalatok birtokában sem nehéz belátni, hogy ennél lényegesen magasabb számról lehet szó a valóságban.

### *A határon átnyúló kapcsolatok megítélése*

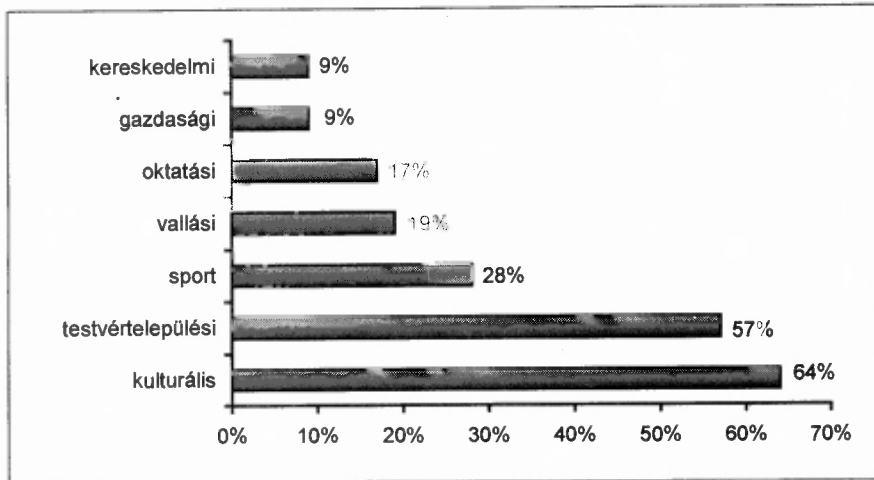
Az uniós csatlakozási folyamatokra való tekintettel minden, a *határon átnyúló kapcsolatok* helyzetét, fejlesztésének lehetőségeit és esélyeit érintő kérdésnek megnőtt a jelentősége napjainkban. A csatlakozás eredményeként ugyanis belátható időn belül *a magyar–román és a magyar–ukrán határszakasz egyben az Európai Unió határa is lesz*. Annak az esélye pedig, hogy a szomszédos országok szintén, velünk együtt lépnek majd be az Európai Unióba jelenleg még csekély. Így a határ *elválasztó szerepe* nagy valószínűséggel *átmenetileg még inkább erősödni fog*, hiszen a szigorú *schengeni előírásokat* azon a néhány határátkelőn is be kell majd tartani, amely jelenleg a vizsgált területre esik. Az egyének, az áruk szabad mozgását ez az új helyzet nagy valószínűséggel inkább gátolja majd, mint segíti. Annak a valószínűsége szintén csekély, hogy a jelenlegi határ mente az elkövetkezendő időszakban olyan gyorsan fejlődik és gyarapszik, hogy még a csatlakozás előtt képes lesz egy olyan integráló szerep betöltésére, mint azt az osztrák burgenlandi tartomány illetve *Vas és Győr-Moson-Sopron* megyék példája mutatta és mutatja.

Az elmondottak miatt is volt annyira fontos, hogy a kérdőíves vizsgálat a kérdés fontosságának megfelelően érintse a határ menti települési *önkormányzatok határon átnyúló kapcsolatait*. A kapcsolatok létesítésére és jellegére irányuló kérdésekre adott válaszokból kiderült mindenekelőtt, hogy a válaszadó 95 település közül mindössze 30 (31%) tart fenn kapcsolatot 53 határon túli településsel, ami elmarad a határ menti helyzet alapján elvárható ideális állapottól. A határ menti községek és városok többsége a hozzá legközelebb eső ország valamely – többnyire magyarlakta – közeli településével van kapcsolatban, de akad kivétel is. Nyiracsád például romániai települések mellett Tallinnal (Észtország) is együttműködik. Az 53 határon túli

településsel kialakított kapcsolat *mindenekelőtt kulturális* (34 esetben), *testvértelepülési* (30 esetben) és *sport* (19 esetben) jellegű, viszont jóval *kevesebb az oktatási, a vallási és a gazdasági–kereskedelmi együttműködés*. Különösen nagy hátrány a gazdasági, a kereskedelmi és az oktatási kapcsolatok feltűnően alacsony aránya (5. ábra).

## 5. ÁBRA

*A határ menti települések határon átnyúló kapcsolatainak jellege*  
(*Characters of Cross-border Relationships of Settlements in the Border Regions*)



Forrás: Kérdőíves vizsgálat adatai. MTA RKK ATI Debreceni Csoport, 1999.

A *külkapcsolatok hatékonyságát* a kooperációval rendelkező 30 település 40%-a jónak, közel 34%-a közepesnek, 28%-a pedig elfogadhatónak ítélte meg. A válaszadó települések közül 67 (71%) a nem kielégítő kapcsolatok javítása, illetve a nem létező együttműködések létesítése érdekében semmit sem tett, 17 település (18%) pedig jelenleg keresi a megoldást, illetve a kapcsolatok kialakításának lehetőségeit. Mindössze 11 helyen (11%) próbáltak tenni valamit az előrejutás érdekében közös rendezvények szervezésével (pl. *Nagyecsed, Nyíracsad, Körösszegapáti*) és pályázatok benyújtásával (pl. *Barabás és Csenger*).

Arra a kérdésre, hogy „*Milyen területeken lehetne a kapcsolatokat leginkább fejleszteni?*”, az értékelhető választ visszaküldő kérdőívek alapján (N=58) a települések leginkább a *kereskedelmi* (25 esetben) és a *gazdasági* (18 esetben) *kapcsolatok fejlesztését szorgalmazzák*, jóval kisebb arányban a kultúra (7 esetben) területén javítanák a kapcsolatot. A sport (4 település), az idegenforgalom (2 település), a településfejlesztés és a környezetvédelem területén (1–1 település) történő kapcsolatjavítást alig tartották fontosnak. A kereskedelmi és a gazdasági kapcsolatok javításától a helyi gazdasági élet rohamos fejlődését várják. Ehhez azokkal a szomszédos gazdasági, társadalmi, kulturális, egészségügyi stb. centrumvárosokkal keresik a kapcsolatokat újfent, amelyekhez egykor ezer szállal kötődtek a történeti fejlődés

során, s amelyektől Trianon elvágtá őket, azaz *Nagyvárad, Nagykároly, Szatmárnémeti, Beregszász, Ungvár* irányába próbálnak nyitni.

A kérdések között az is szerepelt, hogy az „*Egyes települések mit tesznek a határon túli településekkel való kapcsolatfelvétel létesítése (javítása) érdekében?*” A kérdés jelentősége elsődlegesen a jövő szempontjából, a lehetséges együttműködés megteremtése miatt volt fontos. A kérdésre válaszolók (N=95) 18,0%-a nyilatkozott úgy, hogy jelenleg keresi a kapcsolatfelvétel lehetőségét. A kérdésre a többség, 67 település, az *önkormányzatok 71,0%-a adta azt a választ, hogy semmit nem tesz a kapcsolatok felvétele érdekében.* Annyi bizonyos, hogy a határ magyar oldalán lévő települések többsége ma még nem látja az időt elérkezettnek a szomszédos országok határ menti településeivel való kapcsolatfelvételre. Ebben többnyire a másik, az államhatár túloldalán elhelyezkedő települések fogadóképtelensége, a lehetőségek és az együttműködési hajlam hiánya rejlik. A válaszolók 3,2%-a, három hajdú-bihari település jelölte meg a *határátkelőhely nyitását*, mint lehetőséget a kapcsolatfelvételre vagy annak javítására. A határállomások csekély száma különösen súlyos gond Hajdú-Biharban, ahol gyakorlatilag egy közúti és két vasúti határátkelőhely működik a közel száz kilométeres szakaszon. Biztató jel, hogy vannak már elfogadott tervek újabb határátkelők nyitására *Létavértesnél* és *Komádi* térségében, továbbá határátkelőhely fejlesztésre *Nyírábrálynál*.

A válaszadók 1%-a, csupán 1 település látja a kapcsolatok bővítésének lehetőségét *pályázatok benyújtásában*, melyben már benne rejlik az a szándék, hogy a magyar csatlakozást követően az elmaradott, periférikus helyzetben lévő területek felzárkózását elősegítő programokhoz anyagi forrásokat szerezzenek, megvalósulásuk érdekében pályázatokat nyújtsanak be, melyekhez a szomszédos országok települései partnereként csatlakozhatnának. A közös rendezvények szervezését a válaszadók 3,2%-a jelölte meg, mint a kapcsolatok bővítésének eszközét. Ilyen jellegű rendezvények jelenleg is vannak, azonban ezeket gátolja a határátkelőhelyek csekély száma, és így a települések közötti relatíve nagy távolság.

A kérdőívben megfogalmazott kérdések közül arra, hogy a *határ menti települések közül hányan vesznek részt határ menti programokban, és ebből részesülnek-e valamilyen anyagi juttatásban*, a válaszolók közül hét település mondott igent. Közülük kettő (*Bagamér* és *Kőrösszegapáti*) Hajdú-Bihar megyében, míg öt település (*Barabás, Csenger, Mérk, Nagyecsed, Tiszaadony*) Szabolcs-Szatmár-Bereg megyében található. A programok jellegükben részben az *interetnikus kapcsolatokat*, részben a *helyi infrastruktúra fejlesztését szolgálják, illetve részben környezetvédelmi beruházások.* A határon átnyúló kapcsolatokkal rendelkező önkormányzatok 14%-a elsősorban a bevásárló-turizmus és a kereskedelem élénkítése (pl. *Záhony, Kőrösszegapáti, Mándok, Gelénes*), valamint a foglalkoztatási lehetőségek bővülése (*Biharkeresztes, Beregsurány, Csengersima*) miatt egyértelműen előnyként, míg 23%-a az elzártság (pl. *Hermánszeg, Csengerújfalu, Ura*), a megnövekedett átmenő forgalomból eredő rossz közbiztonság (pl. *Tiszacsécse, Tizsakerecseny, Barabás, Tivadar*) és a munkahelyek hiánya (pl. *Tyukod, Nyírpilis*) miatt egyértelműen hátrányként értékelte a határhoz közeli fekvést. A fentebb említett okok miatt a határ

menti helyzetet a települések 11%-a előnyként és hátrányként is értelmezte, míg 52% nem adott választ a kérdésre (*Dancs* 1999, 345–347).

Mindent együttevén, a kérdőíves vizsgálat eredményei is megerősítették azt az előzetes feltételezésünket, hogy az *északkelet-alföldi határsáv települési önkormányzatainak a határon átnyúló kapcsolatai sem mennyiségileg, sem tartalmi mélységükben ma még nem túl jelentősek. A nem túl nagyszámú intézményesült együttműködés is többnyire csak formális és protokolláris testvértelepülési, kulturális és sportkapcsolat, holott fejlesztésük, különösen, ami a gazdasági és kereskedelmi kooperációt illeti, fölöttébb indokolt lenne, még akkor is, ha a térség periférikus fekvése és gazdasági elmaradottsága az államhatárok mindkét oldalán nehezítik a kapcsolatépítést. A térség határon átnyúló együttműködéseinek színvonala még nem elég magas, az egyik legfőbb hiányossága az, hogy ezekben a kapcsolatokban ma még csekély szerepet játszik a gazdaság.*

Milyen lehetőséget kínál a kapcsolatteremtésben az 1993. február 14-én létrehozott, s ma már öt ország határ menti területeire kiterjedő *Kárpátok Eurorégió Interregionális Szövetség*? A vonatkozó két kérdésre (*Mi a település véleménye a Kárpátok Eurorégió kezdeményezéséről?; Mennyire ismeri a települési önkormányzat, illetve a település lakossága a Kárpátok Eurorégió célját, rendeltetését?*) adott válaszok nem adnak alapot túl sok derűlátásra. Sokan nem is tudnak az Eurorégió létezéséről, akik pedig tudnak róla, nincsenek tisztában annak céljaival, működésével. Ha a Kárpátok Eurorégió egy valóban eredményesen működő interregionális szervezet kíván lenni, mielőbb ki kell lépnie tevékenysége formális keretei közül, megfelelő tartalommal feltöltve kell elősegítenie az interregionális együttműködés ügyét, pontosan megismertetve a szervezet céljait, lehetőségeit és eredményeit. A válaszadók 57%-a ugyanis egyáltalán *nem ismeri* a Kárpátok Eurorégiót, 40%-a *jónak*, míg három település (*Nagykerekéi, Nyírlugos, Tuzsér*) – mindenekelőtt a térségben egyáltalán nem érzékelhető ténykedése miatt – *kedvezőlennek tartja* az interregionális szervezet kezdeményezéseit. Arra a kérdésre pedig, hogy mennyire ismerik a települések vezetői a Kárpátok Eurorégió céljait, mindössze 15% válaszolta, hogy jól, 2% (*Tiszakerecseny és Pocsaj*) pedig, hogy *kiválóan*. Még rosszabb a helyzet, ha a lakosság egészét vizsgáljuk, közülük ugyanis a polgármesterek véleménye szerint 60%-ban egyáltalán nem ismertek az Eurorégió céljai.

A Kárpátok Eurorégió tevékenysége – ha sikerül közelítenie az együttműködésbeli érdekeltségeket, leküzdenie a zavartalan működését akadályozó tényezőket – a felmerülő problémák ellenére a jövőben kitörési lehetőséget nyújthat a térség gazdasága számára, segítséget jelenthet az itt jelentkező kisebbségi problémák megoldásában és a határon átnyúló kapcsolatok fejlődésében. Addig is a határ menti térségek egymás közötti különböző szintű kapcsolatai jelenthetik a határon átnyúló kezdeményezések legfontosabb formáját (*Dancs* 1999).

A határon átnyúló kapcsolatok „mellék”, bár az érintettek számára korántsem mellékes területeiről is tájékoztatnak a vizsgálat egyes kérdései. Választ adnak többek között arra, hogy a lakossági kapcsolatok meglehetősen egyirányúak, a határ menti magyar települések felé mutatnak. Míg az államhatár túloldalán *egyetlen*

magyarországi település lakosai sem vesznek igénybe egészségügyi szolgáltatást, s gyógyszervásárlás céljából sem kelnek át a határon, addig a határsáv 95 önkormányzatából 9 (9,5%) nyilatkozott úgy, hogy a határ túloldaláról rendszeresen átjárnak hozzájuk egészségügyi szolgáltatást igénybe venni, illetve 21 (22,1%) szerint gyógyszervásárlás céljából is. A kérdés kényes jellege miatt meglehet, hogy a valószínűségben jóval nagyobb gyakoriságról van szó, mint ezt már korábban, a határon átnyúló „vásárolás” esetében is feltételeztük.

A határ menti kapcsolatok ügyét érintették az északkelet-alföldi határsávba irányuló, illetőleg az azon átnyúló turizmus különböző formáira, jellegére, feltételrendszerére, körülményeire, forgalmára, gazdasági eredményességére, köztük a falusi turizmus fejlesztésének az állapotára és esélyeire stb. vonatkozó kérdések. A nagyszámú kérdéscsokorra beérkező válaszok elemzése és értékelése kapcsán kialakult többségi vélemény a következőkben összegezhető: A határ mente vizsgált szakaszán ma még csekély a turizmus jelentősége, amit a kereskedelmi szálláshelyek adatai, az interjúk, valamint a kérdőíves felmérésre adott válaszok is alátámasztottak. A határ mente szerepe a két megye kereskedelmi szállásforgalmában jelentősen csökkent, annak ellenére, hogy a területen lévő határátkelőket 10 milliónál is többször lépik át évente. Az okok mögött és között elsősorban az elérhetőséget, a megközelíthetőséget kell keresni, ám az itt élő népesség képzettségi szintje és nyelvismerete is elmarad attól, amit egy – a turizmustól a jelenleginél nagyobb megélhetést remélő – területtől el lehetne várni. (Természetesen a határátlépés gyakoriságát jelentősen megnöveli az egynapos, ún. bevásárló-turizmus vagy vásárolás, amelynek nincs valós turisztikai jelentősége.)

A turizmusban esélyt látó települések többsége a falusi turizmusban reménykedik. Ez a folyamat a Felső-Tiszavidék több településén már beindult. A vadászat, az ökoturizmus, a fitness programok, a wellness – mint kiegészítő elemek – programokkal, tartalommal tudják megtölteni és meghosszabbítani a vidéki tartózkodást, amely az adottságokkal rendelkező településeken a gazdaság diverzifikálásához, a helyi lakosság életkörülményeinek javításához is hozzájárulhat. A határ mente településeinek egytizede kulturális és sportrendezvények keretében is jelentősen épít a határon túli, esetleg testvértelepülési kapcsolatokra, így a turizmus – küldetésének megfelelően – a szomszéd országokhoz való közeledéshez is hozzájárulhat. Mindent együttvéve a kérdőíves felmérés eredményei alapján leszűrhető *legfontosabb tanulság*, hogy az Északkelet-Alföldön a *műszaki és a humán infrastruktúra gyökeres fejlesztése* nélkül a turizmus fejlődésében sem várhatók számottevő eredmények (Csordás 1999b).

A *környezetvédelemre* vonatkozóan is több kérdés szerepelt a kérdőívekben. Közülük kettő kiemelésre igen tanulságos. Arra a kérdésre, hogy „Van-e kijelölt szeméttelep a településen?”, a 95 kérdőív közül 76 adott igen választ. Közülük 28 település található Hajdú-Bihar megyében, míg Szabolcs-Szatmár-Beregben 48 településnek van kijelölt szeméttelpe. A számok azt mutatják, hogy a szemét tárolásának, a szemét kezelésének egyik legprimitívebb formája, a sima szemét-lerakóhely a választ adó települések nagy részében (80%-ában) létezik, a többi település vagy szeméttársulás



formájában oldja meg a keletkező hulladék kezelését, vagy méreténél fogva olyan kevés szemét keletkezik, hogy azzal nem is foglalkoznak. A szemét gyűjtésének, szállításának, feldolgozásának korszerű technológiája nemcsak a határ mentén, hanem még az országban sem honosodott meg igazán, így ezen a téren az elmaradás nem sokkal nagyobb az ország egészének helyzetétől.

Figyelemre méltó, hogy a határ mentén *egyetlen egy településnek sincs* – a kérdőívet visszaküldők közül – *környezetvédelmi célú együttműködése határon túli településsel*. Ez két dolgot jelenthet: vagy olyan kicsi a környezetszennyezés problémája és olyan hatékony a megoldása mind a két oldalon, hogy erre nincs szükség, vagy pedig arról a nyilvánvaló tényről van szó, hogy az együttműködésre ezen a területen, hasonlóan a többi szférához is, nincs meg a szükséges két fél és a közös akarat, az igény. Az kétségtelen, hogy magyar oldalon a határ mentén nincsenek nagy szennyező források, eltekintve néhány kis- és középüzemtől, a szennyezés nagy része a határon túlról, a határ mentén található romániai és ukrainai nagyvárosokból származik (Nagy 1999).

Végül a kérdőív néhány kérdése érintette az *oktatás* körülményeit is, melyek a *humán erőforrások* oldaláról összefügghetnek a határon átnyúló kapcsolatok alakulásával, segíthetik, avagy késleltethetik azok fejlődését. A válaszokból többek között kiderült, hogy a határ mentén élő diákok közül (alap, közép és felsőoktatásban) Hajdú-Biharban a kérdőívet visszaküldő településekről 2570 tanuló jár el más, közelebbi vagy távolabbi településre tanulni. Szabolcs-Szatmár-Bereg megyében ez a szám 2919 fő, így ez a határ mentén összesen 5489 tanulót jelent. Ami a más településekről *bejáró tanulók* számának az alakulását illeti, Hajdú-Biharban a határ menti települések középiskolaiba bejáró tanulók száma 304 fő, míg ez a szám a szomszédos megye esetében 918, a határ mentén összesen tehát 1222 fő. A hajdú-bihari határszélen lévő településekre külföldi állampolgárságú diák nem jár át tanulni, míg Szabolcs-Szatmár-Bereg megye határ menti településeire 37 fő tanuló jár iskolába elsődlegesen Ukrajnából.

A határ menti településeken *élő szellemi potenciál* meghatározó az egyes települések jövője szempontjából. A *helyben tevékenykedő értelmiséget* szinte kizárólagosan a *pedagógusok reprezentálják*, akik között igen jelentős az *ingázó tanárok száma*. A kérdőívet visszaküldő településeken a bejáró tanárok száma 300, amelyből 111 fő Hajdú-Biharban, míg 189 fő a szomszédos megyében tevékenykedik. Az eljáró tanárok száma a határ mentén 126 fő, közülük 61 fő Hajdú-Bihar, míg 65 fő Szabolcs-Szatmár-Bereg megyében. A fenti számok mutatják, hogy a határ mentén a bejáró tanárok száma jóval magasabb, mint az onnan eljáróké. Ez megfelel annak a tendenciának, hogy az értelmiség inkább a nagyobb településeken koncentrálódik, a kisebb falvakban nem szívesen telepedik le, inkább a kijárást választja.

A települések határ menti jellege miatt, valamint a határon átnyúló kapcsolatok fejlődését szolgáló *humán erőforrások minősége* szempontjából fontosnak tartottuk megismerni, hogy az egyes önkormányzatok milyen *idegen nyelvek ismeretét tekintik napjainkban különösen előnyösnek általában*, illetőleg *térségi szinten*. A kérdés első felére vonatkozóan, vagyis *általánosságban első helyen az angol nyelvet* 87,

második helyen a németet 74, a franciát 9, az orosz nyelvet 4, az olasz illetve az ukrán nyelvet 2–2, a román nyelvet pedig egy településen jelölték meg. A térség egészét illetően viszont már árnyaltabbak voltak a válaszok. Igaz, ez esetben is az angol és a német nyelv mellett törtek lándzsát a legtöbben (térségi szinten 49 illetve 34 válasz). Igen fontos körülmény viszont, hogy 32 (Hajdú-Bihar megyében 4, Szabolcs-Szatmár-Beregben pedig 28) megkérdezett település választotta az orosz nyelvet. Aligha véletlen, hogy éppen az ukrán határ mentén fekvő települési önkormányzatok tartják fontosnak az orosz nyelv ismeretét. Sokan preferálták a román nyelvet is, a térség egészében 22 önkormányzat (mindkét megyében 11–11) tartja fontosnak a szomszédos nyelv ismeretét, ami teljesen természetes, mivel mindkét megye hosszú határszakaszon érintkezik a Román Köztársasággal. Az ukrán határ mentén fekvő hat települési önkormányzat érthető módon az ukrán nyelv ismeretét is fontosnak tartja. A válaszokból mindenestre úgy tűnik, hogy a nyelvismeret szükségességét és hasznosságát egyre inkább elismerik a határ menti települések lakói.

### Összegzés

Az Északkelet-Alföld határ menti területeire vonatkozó kérdőíves vizsgálat eredményei tükrében is igen fontos ismételtlen leszögezni, hogy a magyar–ukrán, s részben a magyar–román határ mente társadalmi, gazdasági és infrastrukturális szempontból Magyarország talán legelmaradottabb határtérsége. Ez a határon átnyúló kapcsolatokban is megmutatkozik: elenyésző a gazdasági együttműködések aránya, inkább a kulturális és a rokoni kapcsolatok dominálnak. A „periféria perifériájára” szorult határ menti térségek nem vonzzák sem a külföldi, de a belföldi befektetőket sem. A részben történeti (pl. megkésített fejlődés, Trianon), részben a szegényes természet-, gazdaság- és településföldrajzi adottságok, részben pedig a korábbi kedvezőtlen makro- és mikrogazdasági tényezők és hatások következményei, a piactól való távolság, a mezőgazdasági alapanyag-termelésre alapozott egyoldalú gazdaságszerkezet, a gazdaság alacsony jövedelemtermelő képessége, az infrastrukturális elmaradottság, a jelentékeny ipari termelőkapacitás hiánya, a ma még inkább csak hátrányokat magában foglaló határ menti fekvés, a városhiányos jelleg, a krónikus tőkehiány, az akut foglalkoztatási válság egyaránt a marginális fekvésű és helyzetű térségek és települések fejlesztését sürgetik. Ilyen körülmények között a területi tudományoknak is számba kell venniük a határ menti peremterületek gazdasági–társadalmi felzárkóztatásának lehetőségeit, regionális kutatási szinten is felkészülve az EU integráció kihívásaira a schengeni „határvonással” együtt járó helyzet kezelésére.

A határ mente településeinek mind gazdasági, mind társadalmi értelemben saját maguknak, a belső erőforrások, illetőleg a határmentiségből származó előnyök lehető legjobb kiaknázásával kellene a felzárkózásukhoz, fejlődésük felgyorsításához és elszigeteltségük felszámolásához vezető kiutat megtalálniuk. Ám az önerőből történő kiútkeresés sikere, a „periféria perifériája” helyzetből való kilábalás

esélye külső (állami vagy más tőkebevonás) segítség nélkül ma még hosszú távon is fölöttébb kétségesnek tűnik. A hathatós támogatás elengedhetlenül szükséges tehát ahhoz, hogy a keleti határ betölthesse az összekötő híd szerepét a szomszédos országokkal folytatott gazdasági–kulturális kapcsolatokban. A határsáv fejlesztése tehát nem szűk, kistérségi érdek, hanem az egész ország gazdasága számára kifizetődő beruházás. A kérdőíves vizsgálat eredményei és tanulságai is erre figyelmeztetnek.

### Jegyzet

<sup>1</sup> A tanulmány egyben az OTKA T 023004. számú kutatási program tematikájához is kapcsolódik.

### Irodalom

- Balcsók I. (1999) Sokasodó gondok és szerény esélyek az északkeleti határ mente munkaerőpiacán. *Az Északkelet-Alföld határ menti területeinek helyzete – a felzárkózás lehetőségei és esélyei.* (Az MTA Stratégiai Kutatások, Új környezeti, gazdasági, települési és társadalmi folyamatok az Alföldön című alprogram 2. tudományos részjelentése). – Baranyi B. (szerk.), Debrecen, MTA RKK ATI Debreceni Csoportja. 204–268. o.
- Baranyi B. (szerk.) (1999) *Az Északkelet-Alföld határ menti területeinek helyzete – a felzárkózás lehetőségei és esélyei.* (Az MTA Stratégiai Kutatások Új környezeti, gazdasági, települési és társadalmi folyamatok az Alföldön című alprogram 2. tudományos részjelentése). Debrecen, MTA RKK ATI Debreceni Csoportja. (Kézirat)
- Baranyi, B.–Balcsók, I.–Dancs, L.–Mező, B. (1999) Borderland Situation and Periferality in the North-Eastern Part of the Great Hungarian Plain. – *Discussion Papers* 31. Pécs, MTA RKK.
- Baranyi B. – Mező B. (1999) A „periféria perifériáján” – egy kérdőíves vizsgálat eredménye és tanulságai (a társadalmi–gazdasági helyzet főbb jellemzői). *Az Északkelet-Alföld határ menti területeinek helyzete – a felzárkózás lehetőségei és esélyei.* (Az MTA Stratégiai Kutatások, Új környezeti, gazdasági, települési és társadalmi folyamatok az Alföldön című alprogram 2. tudományos részjelentése). – Baranyi B. (szerk.), Debrecen, MTA RKK ATI Debreceni Csoportja. 111–165. o.
- Csordás L. (1999a) Területi különbségek az Északkelet-Alföld határ menti területein. *Az Északkelet-Alföld határ menti területeinek helyzete – a felzárkózás lehetőségei és esélyei.* (Az MTA Stratégiai Kutatások Új környezeti, gazdasági, települési és társadalmi folyamatok az Alföldön című alprogram 2. tudományos részjelentése). – Baranyi B. (szerk.), Debrecen, MTA RKK ATI Debreceni Csoportja. 47–110. o.
- Csordás L. (1999b) A turizmus helyzete az Északkelet-Alföld határ menti területein. *Az Északkelet-Alföld határ menti területeinek helyzete – a felzárkózás lehetőségei és esélyei.* (Az MTA Stratégiai Kutatások Új környezeti, gazdasági, települési és társadalmi folyamatok az Alföldön című alprogram 2. tudományos részjelentése). – Baranyi B. (szerk.), Debrecen, MTA RKK ATI Debreceni Csoportja. 371–409. o.
- Dancs L. (1999) Határon átnyúló kapcsolatok az Északkelet-Alföldön. *Az Északkelet-Alföld határ menti területeinek helyzete – a felzárkózás lehetőségei és esélyei.* (Az MTA Stratégiai Kutatások, Új környezeti, gazdasági, települési és társadalmi folyamatok az Alföldön című alprogram 2. tudományos részjelentése). – Baranyi B. (szerk.), Debrecen, MTA RKK ATI Debreceni Csoportja. 329–370. o.
- Erdősi F. (1988) A határ menti területek kutatásáról. *A sajátos helyzetű térségek terület- és településfejlesztési problémái.* – Erdősi F.–Tóth J. (szerk.), Pécs, MTA RKK. 18–30. o.
- Erdősi F.–Tóth J. (szerk.) (1988) *A sajátos helyzetű térségek terület- és településfejlesztési problémái.* (Az 1986. november 4–5-én Szombathelyen tartott tudományos tanácskozás anyaga) Pécs, MTA RKK.
- Kovács Cs. (1999) A határ menti települések néhány népességföldrajzi sajátossága az Alföld északkeleti részén, különös tekintettel a cigány etnikum helyzetére. *Az Északkelet-Alföld határ menti területeinek helyzete – a felzárkózás lehetőségei és esélyei.* (Az MTA Stratégiai Kutatások, Új környezeti, gazdasági, települési és társadalmi folyamatok az Alföldön című alprogram 2. tudományos részjelentése). – Baranyi B. (szerk.), Debrecen, MTA RKK ATI Debreceni Csoportja. 269–284. o.
- Nagy I. (1999) Adalékok Északkelet-Magyarország határtérségének környezetállapot felméréséhez. *Az Északkelet-Alföld határ menti területeinek helyzete – a felzárkózás lehetőségei és esélyei.* (Az MTA Stratégiai Kutatások, Új környezeti, gazdasági, települési és társadalmi folyamatok az Alföldön című alprogram 2. tudományos részjelentése). – Baranyi B. (szerk.), Debrecen, MTA RKK ATI Debreceni Csoportja. 172–203. o.
- Nárai M.–Rechnitzer J. (szerk.) (1999) *Elválaszt és összeköt – a határ.* Pécs–Győr, MTA RKK.

Tóth J. (1988) *Urbanizáció az Alföldön*. Budapest, Akadémiai Kiadó.

Vuics T. (1993) Az „elcigányosodás” folyamata Baranyában. *Kiút a válságból*. – Kovács Teréz (szerk.), Pécs, MTA RKK. 331–335. o.

Vuics T. (1995) Cigány önkormányzatok és szociális problémák Somogy megyében. *A mezőgazdaságtól a vidékfejlesztésig*. – Kovács Teréz (szerk.), Pécs, MTA RKK. 495–501. o.

## **„IN THE PERIPHERY OF PERIPHERY” – THE QUESTION-MARKS OF BORDERNESS REFLECTING TO A RESEARCH IN THE NORTH- EASTERN PART OF THE GREAT PLAN**

BÉLA BARANYI

The research of the questions of and the dividing and connecting role of borderness has a distinguished importance with special regard to the current euroatlant process. However borders are important obstacles of the tendencies of globalisation and integration, where economic, social and spatial-ethnic questions have accumulated and remained up to now in both sides of the border. The borderlands and the settlements in the „peripheries of periphery” of the North-eastern part of the Great Plan are considered to be such a problematical regions. Therefor Great Plan II Research Program was launched in framework of the Strategic Researches of HAS in 1998. The complex analysis of the disadvantageous and borderland regions and settlements in the North-eastern part of the Great Plan (County Hajdú-Bihar and Szabolcs-Szatmár-Bereg) has constituted a part of this program. It also included an analysis based on a survey all the 119 settlements. The analysis based on the questionnaire and the relating interview took into account the literature and some statistical databases too. The aim of the study is to draw out a shaded realistic picture from the situation of the borderland, reflecting the opinion of the municipalities also.

The question of the settlement municipalities and the complementary analysis proved that the traditionally underdeveloped situation of the examined region hasn't moderated, in fact it even increased after the change of regime in 1989. The settlements of the borderland regions should find the way by themselves to close up, to accelerate their development and to demolish their separateness in both economic and social meaning with the best exploitation of the advantages based on the endogenous resources and borderness. Though, the success of finding the way out self-effort and the chance of getting through from the „periphery of periphery” situation are unimaginable without any external (state sources) even on long terms.