

## ÉSZAKNYUGAT-DUNÁNTÚL GAZDASÁGI ÉS IPARI SZERKEZETÉNEK ÁTALAKULÁSA

(Transition of the Economic and Industrial Structure of Northwest  
Transdanubia)

MÁTHÉ MÁRIA

Az elmúlt mintegy 30-40 év folyamán a magyar iparra a tervutasításos gazdálkodási rendszer túlzott mértékű centralizált irányítása és néhány iparosításra kijelölt vidéki központ túlzott koncentrációja nyomta rá bélyegét. Annak ellenére, hogy az észak-dunántúli térség hagyományosan magasabb fokú ipari tradíciókkal rendelkezett, mint az ország más térségei (Budapest kivételével), hasonló ipari folyamatok játszódtak le, mint másutt. Ez a térség mindig meghatározó szerepet játszott az ország gazdasági életében, amit számos tényező (történelmi gyökerek, viszonylag jó közlekedés-földrajzi fekvés, szakképzett és bőséges munkaerő, a nyugat-európai piacok közelsége, innováció-hordozó intézmények jelenléte, jó kooperációs kapcsolatok stb.) is segítette.

Az 1980-as évek közepén egyértelművé vált, hogy a magyar gazdaság felemelkedésében az iparnak jelentős szerepe lesz, azonban ahhoz hogy az ipar a gazdaság motorja lehessen, alapvető szerkezeti átalakítást kell végrehajtani, melynek folyamatában erős orientációt a fejlett nyugati piacnak való megfelelés, az export fogja nyújtani (Török 1994).

A szerkezet-átalakítás egyúttal szervezeti átalakulásokat is maga után vont, ezért a szervezeti változások magukkal hozták az egyoldalú és szinte teljes körű szocialista állami tulajdon felbontását, a dömping-privatizációs folyamatot (kb. 1987-napjainkig (1996) is tart), valamint mindezek eredményeként egy átgondolt iparpolitika és stratégia kidolgozásának igényét - de nemcsak a központ szintjén - mely a korábbi évtizedek által kialakított ipari körzetek mára depressziós térségekké vált ipari körzeteinek gazdasági szerkezetét is átalakítja. Az átalakítások végcélja a főként privátszektoron alapuló, kis és közepes (lokális, regionális és nemzetgazdasági szintű), valamint nagy (nemzet- és világgazdasági szintű) vállalkozásokon felépülő piacgazdaság<sup>1</sup> kialakítása.

Az átalakító folyamat során a gazdaságpolitika élni kívánt és kíván mind a közvetett, mind az aktív területi politika eszközeivel. (Barta 1991) Az előbbi keretében az indikatív tervezés módszerével feltárja az adott térség adottságait, erőforrásait, gyenge és erős pontjait, melyeket optimálisan hasznosítani igyekszik, a depressziós térségekben pedig effektív válságmenedzselést végez. Mindkét módszer során felhasználja:

- az elérhető támogatási formákat (elkülönített állami pénzalapok, adókedvezmények, MVA-beli kedvezményes hitelek, kamattámogatások, kockázati tőkefinanszírozási módok, Phare és OECD támogatások),

- a szerkezet átalakítást, a fejlődést segítő intézmények telepítését (inkubátorházak, ipari parkok, innovációs központok, különleges gazdasági, vállalkozói övezetek, vámszabad-területek, logisztikai központok),
- a lokális, a helyi hatalom szervező, koordináló tevékenységét, az önkormányzatok lojalitását. (helyi adó kedvezmények, területbiztosítás, lokális gazdaságfejlesztési stratégia, iparfejlesztési koncepció stb.)

Az átalakulási folyamatokban a helyi önkormányzatok közellátási feladataikat tekintve hosszútávon is érdekelték<sup>2</sup>, annak ellenére, hogy központi pénzügyi szabályozásuk rövid távon ellentétbe állíthatja őket (pl. az intézmény működtetési központi normatívák alapján igényelt állami támogatás csökkentése miatt az önkormányzatok a bérleti díjak és helyi adók növelésében érdekelték) a vállalkozások letelepítését támogató tevékenységükkel. (Máthé 1993)

### 1. Az ipar átalakulását, változásait tükröző tényezők Észak-Dunántúlon

Az ipari átalakulást, szerkezeti változást alapvetően azon tényezők alapján vizsgálom, melyekből következtetni lehet arra, mely ágazatok bizonyultak az adott térség tágra értelmezett kultúrájában (városi környezet, a vállalatok egymás közötti munkamegosztása, speciális képességek felhalmozódása, innováció terjedése, társadalmi szerkezete, politikai szubkultúrája és történelmi öröksége) életképesnek bizonyulnak (Zeitlin 1994).

#### 1.1. A térség gazdasági és ipari foglalkoztatottjai szerkezetének változása 1985-1994 között

A térségben foglalkoztatottak szerkezetének változását az egyes gazdasági ágakban az 1. táblázat mutatja. Az országos tendenciák jól felismerhetők Észak-Dunántúl egyes megyéiben és országosan is, a mintegy tízéves terminusban csökkenő tendenciájú a mezőgazdaság és az ipar részaránya a gazdaság egészében, azonban ez a csökkenés, vagy helyesebben átrendeződés egyúttal a terciér szektor részarányának növekedésével járt. A foglalkoztatott aktív keresők száma (2. táblázat) a térség vállalatainál nagyobb mértékben csökkent, mint az országos vidéki átlag, a térségen belül a legnagyobb mérték Vas, Zala és Győr-Moson-Sopron megyét jellemezte.

Veszprém, Fejér és Komárom-Esztergom megye iparának létszámcsökkenése alatta maradt az országos vidéki átlag ütemének, az időszak első felében. Ebben szerepet játszott a megyék nagy foglalkoztatóinak (bányák, erőművek) állami tulajdonban tartása, mintegy védelme a megszüntetésük miatti gyors létszámleépítéssel járó sokkhatástól. Az időszak második felében azonban ezekben a megyékben is felgyorsultak az egyes szektorok közötti átalakulási folyamatok.

Az ipari aktív keresők száma a legkevésbé az északnyugat dunántúli térségben csökkent, jelentősebb mértékben Veszprém megyében. Párhuzamosan a szolgáltatói szektor részaránya növekedett. Hasonló tendenciájában Fejér, Komárom-Esztergom megye szerkezeti arányainak (mind a mezőgazdaság, mind az ipar ágazatai csökkentek), illetőleg az ipari aktív keresők számának változásai. Győr-Moson-

Sopron, Vas és Zala megyékben az átalakulási folyamatok, a szektorok egymás közötti átrendeződése nagyobb mértékűnek látszik a mezőgazdasági ágazatban, mint az ipari ágazatban.

### 1. TÁBLÁZAT

*A foglalkoztatott aktív keresők a főbb gazdasági ágak szerint (%)*  
*Active earners employed by main economic sectors (in per cent)*

Megye	Mezőgazdaság			Ipar+ ép. ipar			Szolgáltatás		
	1984	1990	1995	1984	1990	1995	1984	1990	1995
Győr-M-S.	18,2	14,7	9,0	42,9	40,8	37,7	38,9	44,5	53,3
Vas	18,3	18,5	9,0	38,2	36,3	39,6	42,7	45,2	51,4
Veszprém	15,7	15,1	7,1	47,6	41,3	40,4	36,7	43,6	52,5
Zala	20,1	16,9	8,0	39,6	39,7	41,6	40,3	43,4	50,4
ÉNY-Dunántúl	17,9	16,1	8,3	42,6	39,8	39,7	39,5	44,1	52,0
Fejér	20,2	15,0	11,8	45,3	46,1	37,3	34,5	38,9	50,9
Kom.-Esz.	15,9	14,4	7,4	49,7	46,0	38,9	34,4	39,6	53,7
É-Dunántúl	18,1	15,6	8,8	44,2	42,0	39,1	37,7	42,4	52,1
Vidék összesen	22,0	18,5	10,2	39,8	38,6	35,1	38,2	42,9	54,7
Budapest	4,9	3,1	1,0	41,3	36,3	25,9	53,8	60,6	73,1
Ország összesen	18,6	15,4	8,1	40,1	38,1	33,1	41,3	46,5	58,8

*Forrás:* KSH 1984. évi mikrocenzus, 1990. évi népszámlálás, 1995. évi munkaerő-felvétel

### 2. TÁBLÁZAT

*A foglalkoztatott aktív keresők számának alakulása az iparban 1984-1995 (ezer fő)*  
*Number of active earners employed in industry, 1984-1995 (thousand people)*

Megye	Ipari létszám (fő)			1995 az 1984. év %-ában	vidéki átlagtól való eltérés (% pont)
	1984	1990	1995		
Győr-M-S	85	78	63	74,1	+11,2
Vas	50	45	44	88,0	+25,1
Veszprém	88	71	57	64,8	+1,9
Zala	57	54	47	82,5	+19,6
ÉNY-Dunántúl	280	248	211	75,4	+12,5
Fejér	92	89	57	62,0	-0,9
Kom.-Esztergom	75	64	42	56,0	-6,9
É-Dunántúl	447	401	310	69,4	+6,5
Vidék összesen	1573	1392	990	62,9	0
Budapest	400	333	208	52,0	-10,9
Ország összesen	1973	1725	1198	60,7	-2,2

*Forrás:* KSH 1984. évi mikrocenzus, 1990. évi népszámlálás, 1995. évi munkaerő-felvétel

3. TÁBLAZAT  
Az iparban foglalkoztatottak ágazati részarányának relatív változása 1985-1994  
Relative changes in the weight of employment in different industrial sectors,  
1985-1994

Magnevezés	Győr-Ménfőcsanak-Sopron			Vas			
	Szerkezeti megoszlás	relatív nagyság		Szerkezeti megoszlás	relatív nagyság		
	1985	1994	1985	1985	1994	1985	1994
Bányászat	0,0	0,1	0,0	1,2	0,2	15,6	8,0
Kohászat	3,5	10,1	61,4	0,6	0,8	10,52,63	1579
Gépipar	36,7	24,3	114,0	25,3	20,4	78,6	106,8
Vegyipar	1,5	5,6	20,3	6,8	7,9	91,9	74,5
Kőnyújtóipar	35,8	22,3	152,3	43,3	38,7	184,3	246,5
Élelmiszeripar	16,5	21,4	123,1	14,8	17	110,4	95,5
Többi ipari ágazat	6,0	16,2	59,4	8,0	15	79,2	42,3
Összesen	100	77,7		100	100		

Magnevezés	Veszprém			Zala			
	Szerkezeti megoszlás	relatív nagyság		Szerkezeti megoszlás	relatív nagyság		
	1985	1994	1985	1985	1994	1985	1994
Bányászat	21,0	6,1	272,7	0,1	3,0	1,3	120,0
Kohászat	6,9	9,6	121,0	0,1	4,4	1,754	3859,65
Gépipar	19,7	14,4	61,2	25,3	21,8	78,6	114,1
Vegyipar	18	15,3	243,2	6,8	7,7	91,9	72,6
Kőnyújtóipar	11,8	10,4	50,2	43,3	14,3	184,3	91,1
Élelmiszeripar	8,5	11,2	63,4	14,8	18,5	110,4	103,9
Többi ipari ágazat	14,1	33	139,6	9,6	30,3	95,0	82,3
Összesen	100	100		100	100		

Magnevezés	Komárom-Esztergom			Fejér			
	Szerkezeti megoszlás	relatív nagyság		Szerkezeti megoszlás	relatív nagyság		
	1985	1994	1985	1985	1994	1985	1994
Bányászat	34,1	6,6	442,9	12,0	1,8	155,8	72,0
Kohászat	4,3	8,2	75,4385965	23	21,1	403,5	237,1
Gépipar	18,4	13,4	57,1	35,9	29,2	111,5	152,9
Vegyipar	11,4	16,6	154,1	1,4	4,8	18,9	45,3
Kőnyújtóipar	10,8	5,7	46,0	12,6	7,8	53,6	49,7
Élelmiszeripar	7	16,8	52,2	10	10,5	74,6	59,0
Többi ipari ágazat	14,0	32,7	138,6	5,1	24,8	50,5	25,7
Összesen	100	100		100	100		

#### 4. TÁBLÁZAT

*A válság ágakban foglalkoztatottak arányainak változásai (%)*  
*Changes in the weight of employment in different crisis sectors (in per cent)*

Megye	Ipar összesen			Bányászat			Kohászat			Textilipar		
	1985	1990	1994	1985	1990	1994	1985	1990	1994	1985	1990	1994
Gy-M-S	4,6	4,7	5,6	0,0	0,0	0,1	2,8	3,5	6,7	17,1	18,4	7,9
Vas	2,6	2,8	3,8	0,0	0,0	0,3	0,0	0,0	0,4	7,1	7,9	9,4
Veszprém	4,4	4,5	4,6	11,9	14,0	11,2	5,3	6,8	5,0	1,9	2,5	3,1
Zala	2,9	3,1	3,8	3,4	4,3	4,5	0,0	0,0	1,9	1,2	0,9	3,5
ÉNY-Dunántúl	14,5	15,1	17,8	15,3	18,3	16,1	8,1	10,3	14,0	27,3	29,7	23,9
Fejér	4,8	5,0	5,6	7,5	8,3	4,0	19,7	23,9	13,3	1,7	1,9	2,8
Kom.-Eszt.	4,0	3,6	3,7	17,6	14,2	9,8	3,0	3,8	3,5	2,2	2,2	1,4
É-Dunántúl	23,3	23,7	27,1	40,4	40,8	29,9	30,8	38,0	30,8	31,2	33,8	28,1
Vidék	77,2	78,3	82,4	96,3	97,1	93,7	84,3	82,9	82,2	75,0	76,2	89,2
Bp.	22,8	21,7	17,6	3,7	2,9	6,3	15,7	17,1	17,8	25,0	23,8	10,8
Ország	100,0	100,0	100,0	100,0	100,0	100,0	100,0	100,0	100,0	100,0	100,0	100,0

*Forrás:* KSH Területi statisztikai évkönyvek

Az ipar alágazatai részarányainak, tehát struktúrájának változását mutatja a 3. és a 4. táblázat, a 3. táblázatban a relatív nagyságok<sup>3</sup> jól tükrözik az egyes megyék folyamatait, a 4. táblázat a válságágazatok változását jelzi.

Győr-Moson-Sopron megye iparában jelentősen meghaladja az országos vidéki átlagot a kohászat, az élelmiszeripar és a szolgáltató ipar részarányának növekedése. Érdekessége az iparszerkezetnek az, hogy a korábbi könnyűipari és gépipari súly vesztett jelentőségéből.

Vas megyében a gépipar és a könnyűipar vált nagyobb súlyúvá, míg az élelmiszeripar súlya csökkent.

Veszprém megyében a bányászat szerepe alig csökkent, súlya jelentős, ugyanúgy a kohászat és a vegyipar is hangsúlyos. Csökkent a szolgáltató ipar súlya.

Zala megyében a gépipar és az élelmiszeripar vált az átalakulási folyamatok eredményeként jelentősebbé, de növekszik a bányászat és a kohászat mind részarányában, mind súlyában. Csökkent a korábban hangsúlyos könnyűipar.

Komárom-Esztergom megyében megnőtt a vegyipar, a kohászat szerepe, és szinte alig változott a bányászat súlya a megye iparában. Ezt az okozza, hogy az ország gazdasági szerkezetében jelentősen csökkent a bányászat részaránya más megyéknek köszönhetően.

Fejér megyében nagymértékben vesztett súlyából a bányászat és a kohászat, kismértékben a könnyű- és az élelmiszeripar. Jelentősebb növekedést mutat a gépipar és a vegyipar.

A hangsúlyos iparágak várhatóan a következő években kiemelkedő szerepet játszanak az egyes megyék és a térség átrendeződött gazdaságának egészében.

## 1.2. A bruttó hazai termék (GDP)

A GDP értéke felvilágosítást ad az egyes megyék jövedelemtermelő képességéről (5. táblázat).

5. TÁBLÁZAT  
A GDP ágazati szerkezete a térségben, 1994  
The sectoral structure of GDP in the region, 1994

Megye	GDP (Mrd Ft)	Szektorok közötti megoszlása (%)			1 főre jutó GDP (E Ft)
		Mezőgazdaság	Ipar+építőipar	Szolgáltatások	
Győr-M.-S.	191,3	11,2	35,4	53,4	449,0
Vas	122,0	10,5	41,0	48,5	447,0
Veszprém	126,6	6,6	35,6	57,8	335,0
Zala	121,5	8,6	42,6	48,8	403,0
ÉNY-Dunántúl	561,4	9,2	38,7	52,1	408,5
Fejér	173,6	9,0	41,1	49,9	409,0
Kom.-Esztergom	106,2	7,2	44,1	48,7	340,0
É-Dunántúl	841,2	8,9	40,0	51,1	397,2
Vidék összesen	2860,1	10,0	34,8	55,2	351,2
Budapest	1504,7	0,7	22,2	77,1	767,0
Ország összesen	4364,8	6,7	30,5	62,8	425,0

*Forrás:* KSH feldolgozás

Északnyugat Dunántúlon a bruttó hazai termék (GDP) egy főre jutó értéke Győr-Moson-Sopron és Vas megyében a legmagasabb (Budapest után), melynek létrehozásában a mezőgazdaság ágazatának is nagy szerep jutott, hiszen a másik két megyében a mezőgazdaság kisebb súlyát nem ellensúlyozza a szolgáltatói szektor kibocsátásának viszonylag magasabb súlya. Az ipar modernizációs és gazdálkodási problémáit, az átalakulás elhúzódsát a viszonylag alacsonyabb GDP érték is jelzi a két megyében.

## 1.3. A munkanélküliség változása

Az ipar átstrukturálódási folyamatának a szocialista ipartól idegen munkanélküliségi ráta (6. táblázat) fontos jelzője. Komárom-Esztergom megyét kivéve - itt az ipar átalakulási folyamata időben később kezdődött el éppen az állami szerepvállalásból adódóan - valamennyi megye rátája lassan csökken<sup>4</sup>.

A térség rátáinak mértéke kisebb az országos átlaghoz képest és a fővárosi rátához képest is. Ez ugyanazt jelenti egyrészt, hogy az átalakulási folyamatok más térségekben később indultak el, másrészt jelenti azt is, hogy más megyékben olyan térségek találhatók (rurális, elmaradott, depressziós), ahol tartósan bizonyul a munkanélküliség mert más súlyos gazdasági és társadalmi problémákhoz társul.

Napjainkra már egy másfajta - tehát már nem az átalakításból adódó létszámleépítésekkel - munkanélkülivé válási lehetőséggel kell szembenézni, nevezetesen a termelékenységnövekedés munkaerő kiváltó hatásával.

A bécsi WHW Gazdaságtudató Intézet vizsgálódásai szerint (*Kisalföld, 1996. április 16.*) 1995 végén a magyar gépiparban a foglalkoztatottak 40%-a külföldi érdekeltségű vállalatoknál dolgozik, melyekben az egy főre jutó termelési érték átlagosan 52 millió Ft volt, míg a magyar cégeknél csak 30 millió Ft (60%). Ugyanakkor a külföldi tulajdonosú cégeknél fizetett munkabérek átlagosan 11%-kal magasabbak a magyar tulajdonosú cégek munkabéreinek. A külföldi érdekeltségű cégek a magyar gépipari áruforgalom 30%-át, exportjának mintegy felét bonyolították le. A termelési növekedés miatt viszont a külföldi beruházók az alkalmazottak felét elbocsátották.

## 6. TÁBLÁZAT

### *A munkanélküliségi ráta\* alakulása Development of the unemployment rate*

Megye	1992	1993	1994	1995	1996. dec.
S Z E P T E M B E R*					
Győr-Moson-Sopron	7,6	7,9	7,3	6,5	6,7
Vas	8,0	8,8	7,7	6,8	6,8
Veszprém	10,5	11,2	10,2	9,3	9,4
Zala	8,6	10,0	9,5	9,1	9,2
ÉNY-Dunántúl	9,5	10,8	9,7	8,7	8,0
Fejér	9,9	12,6	9,9	10,0	9,0
Komárom-Esztergom	13,3	13,4	12,2	10,7	11,5
É-Dunántúl	10,6	12,2	10,3	9,9	8,8
Vidék összesen	12,1	14,6	12,8	19,6	11,4
Budapest	6,8	6,5	5,9	5,9	5,0
Ország összesen	9,9	12,1	10,9	10,3	10,5

\* az előző év 1.1-i gazdaságilag aktív népességéhez viszonyítva

*Forrás:* KSH Területi statisztikai évkönyvek, valamint PM Tájékoztató a gazdasági folyamatokról. Bp., 1996/ 11-12. sz.

### 1.4. Ipari termelés és az exportarányok változása

Az északnyugat-dunántúli régió gazdasági szerkezetének átalakulásában a külgazdasági orientációnak nagy a szerepe (*7. táblázat*), mert:

- a régió gazdaságának exportképessége kedvező, 1993-ban az ország ipari exportjának 27,2%-át a térség hat megyéje adta, mely a vidéki exportjának több, mint egyharmadát teszi ki,
- a kedvező exportorientáció azonban ágazati egyenlenséggel párosul, a térség vezető ágazata a nehézipar (66%). (*8. táblázat*)
- a jövőben a nemzetközi integrációban való részvételt kedvezően befolyásolhatja a térség megyéinek közreműködése a közép-európai területi együttműködésben. Az Alpok-Adria Munkaközösségben és a Duna Menti Tartományok Munkaközösségében felhalmozódott tapasztalatok - életképes programokkal párosulva - jó feltételei lehetnek e térség európai integrálódásának. *A határmenti kooperációk fejlődésével számolni lehet a jövőben is.* Kedvezőnek minősíthető az is, hogy a térség megyéi aktív kezdeményezői szerepet játszanak az Európai Régiók Gyűlésében, eredményesen vesznek részt az Európai Közösség Ouverture pályázataiban,

külföldi szakértők dolgozták ki a vállalkozásfejlesztési programokat, valamint a térség számtalan települése rendelkezik nyugat-európai kapcsolatokkal (pl. jól működő testvérvárosi kapcsolatokkal, (Enyedi 1995).

- a humán infrastruktúra sok eleme alkalmas a külgazdaságbarát üzleti légkör fejlesztésére, de a régió felsőoktatási intézményeinek a nemzetközi együttműködés terén még sok teendője van,
- a nemzetközi gazdasági kapcsolatok fejlesztését szolgáló piaci intézményrendszer csirái megtalálhatók a régió megyéiben. Kiepillően vannak azok a szervezetek, amelyek a jövőben fontos szervező és közvetítő szerepet játszhatnak a külkapcsolatok és az iparfejlesztés alakításában, így a kamarai hálózatok, valamint a különféle külkereskedelmi (értékesítő, marketing, piackutató, szállítmányozó) vállalkozások. (Horváth 1995)

### 7. TÁBLÁZAT

*Az ipari értékesítés területi megoszlása, 1993*  
*Regional breakdown of industrial sales, 1993*

Megye	Összes értékesítés		Ebből: export	
	millió Ft	megoszlási %	millió Ft	megoszlási %
Győr-Moson-Sopron	118718	5,9	33004	6,8
Vas	64131	3,2	25075	5,1
Veszprém	70582	3,5	20469	4,2
Zala	47207	2,3	11991	2,5
Északnyugat-Dunántúl	300638	14,9	90539	18,5
Komárom-Esztergom	80387	4,0	7878	1,6
Fejér	111924	5,6	34808	7,1
Észak-Dunántúl	392217	24,5	133225	27,2
Vidék	1337484	66,5	317827	65,0
Budapest	673538	33,5	171079	35,0
Ország összesen	2010992	100,0	488906	100,0

*Forrás:* Megyei statisztikai évkönyvek alapján Horváth Gy. számításai

### 8. TÁBLÁZAT

*Az északnyugat-dunántúli ipar exportjának ágazati szerkezete, 1993*  
*Sectoral structure of the industrial export of Northwest Transdanubia, 1993*

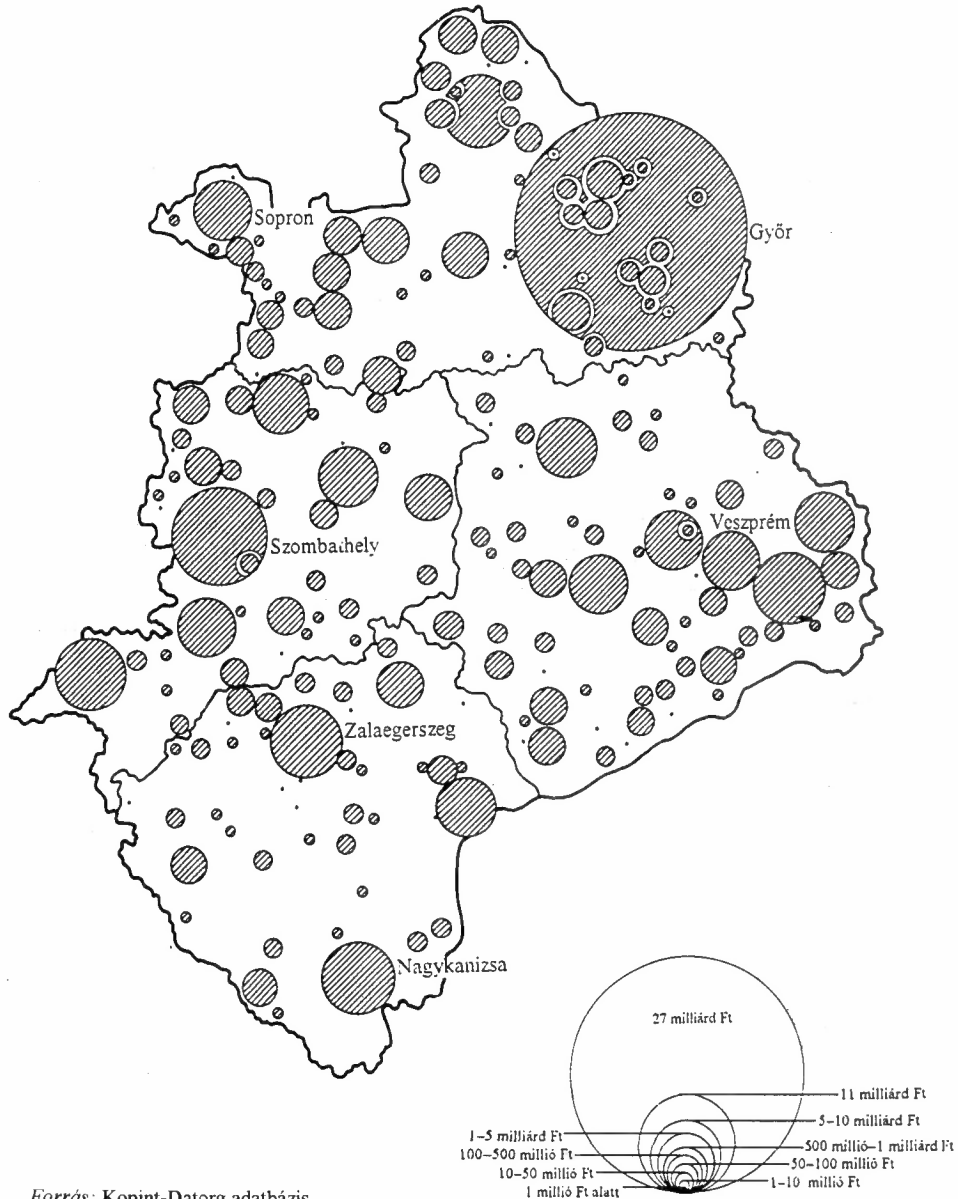
Megye	Nehézipar		Könnyűipar		Élelmiszeripar		Ipar összesen	
	M Ft	%	M Ft	%	M Ft	%	M Ft	%
Győr-M.-S.	21774	66,0	4030	12,2	4716	14,3	33004	100,0
Vas	15738	62,8	6449	25,7	2822	11,3	25075	100,0
Veszprém	16967	82,9	1160	5,7	1934	9,5	20469	100,0
Zala	4955	41,2	2629	21,9	2842	23,7	11991	100,0
Összesen	59434	65,6	14268	15,8	12314	13,6	90539	100,0

*Forrás:* Megyei statisztikai évkönyvek alapján Horváth számításai.

Az összes export 53,3%-a jut a megyeszékhelyekre (1. ábra), és a városkörzetek exportteljesítménye is erős differenciákat mutat. Az egyes megyék arányait a 2. ábra mutatja, melyen az országos átlag a 100%-os viszonyítási alap.

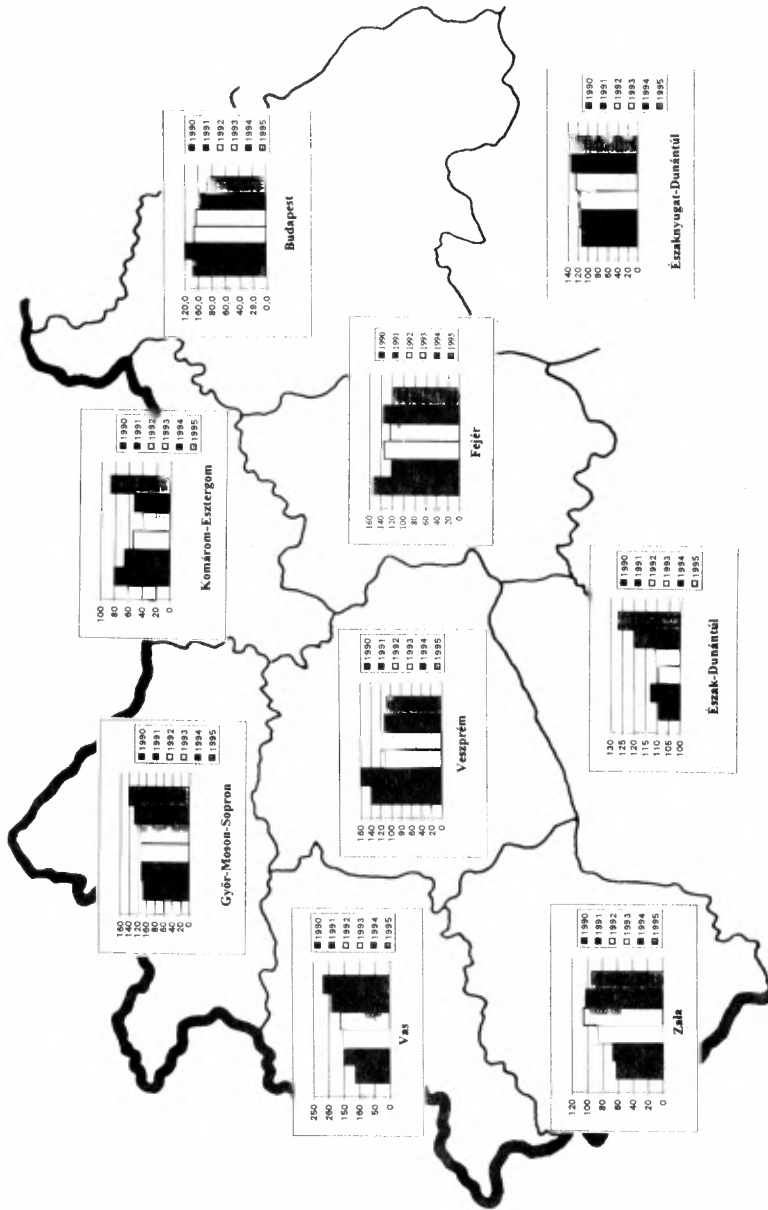


## 1. ÁBRA

Exportáló települések az Északnyugat-Dunántúlon  
(Exporting settlements in North Transdanubia)

Forrás: Kopint-Datorg adatbázis

2. ÁBRA  
Az Észak-Dunántúli megyék exportterettségét arányai 1990-1995 (ország összesen=100%)  
(Weight of the North Transdanubian counties in the export sales, 1990-1995) (Hungary total = 100%)



Forrás: KSH Statisztikai évkönyvek alapján saját számítás

## 2. Privatizáció

Az 1980-as évek második felében a gazdaságpolitika egy gazdasági rendszerváltozásban látta a hosszú távú gazdasági növekedés biztosítékát, melyet gyakran emlegettek új növekedési pályaként. A rendszerváltozás alapvetően a tervgazdálkodási rendszerből való áttérést jelentette egy szociális piacgazdálkodási rendszerre, illetőleg a szakemberek egy része a liberális piacgazdálkodást látta egyetlen jó megoldásnak. Mindkét irányzat alapja egy átfogó tulajdonreform végrehajtása volt, mely lehetővé tette az egységes állami és a szocialista szövetkezeti tulajdonforma felváltását nagyobb arányú magán- és korlátozott arányú állami tulajdonnal. Kezdeti lépéseit a szocialista vállalatokon belüli különféle munkaközösségek kialakulása jelzi, majd felgyorsul spontán formát öltve az 1988-as évi társasági törvény jogerőre emelkedésével, valamint az Állami Vagyontügnökség (ÁVÜ), később az Állami Privatizációs Vagyontügnökség Rt. (ÁPV Rt.) szervezetében, törvények, rendeletek szabályai szerint bonyolítva.

A privatizációs folyamat az egyes piacgazdasági szervezeti formák kialakulásával, változásával jól nyomon követhető.

### 2.1. A jogi személyiségű gazdasági szervezetek 1990-1994 között a térségben és az országban

A térség jogi és jogi személyiséggel nem rendelkező gazdasági szervezetei számának felfutását tükrözi a 9. táblázat.

Az ipar szervezetét alakító eddigi legfontosabb lépések vázlatosan az alábbiak:

- Az első világháború előtt - hasonlóan a fejlett nyugati országokhoz - a magyar ipar legfejlettebb ágazataiban is meghatározóvá váltak az akkor korszerű vállalati szervezeti formák és vezetési típusok, de fennmaradtak a korai kapitalizmusra jellemzők is
- A két világháború között a felemás helyzet konzerválódott.
- után mintegy 1962-64-ig a szervezetkorszerűsítés folyamata elkanyarodott a nyugati országok gyakorlatától, a vállalatok állami tulajdonba kerültek, önállóságuk megszűnt, a formalitás következtében funkcióik csak a termelésre korlátozódtak, a kisipar, a kisüzemek gyakorlatilag eltűntek. Az állami tulajdonba került vállalatokat átszervezték, így méretük az összevontak körében megkétszereződött.
- között következett be az első centralizálási hullám, ekkor az azonos ágazatú, méretű és térségű vállalatokat egyetlen szervezetbe tömörítették. Méretük újra megkétszereződött.
- között folyt le a harmadik nagy centralizációs hullám, amikor a nagyvállalatok a kis- és közepméretű vállalatokat beolvasztották. Erősen lecsökkent a kis és közepméretű szervezetek száma, mely az iparirányítás centralizálásának erősödését vonta maga után.
- A rendkívüli méretűre növekedett szervezetek lebontására történtek kísérletek 1968-ban, majd az 1980-as évek elején, de érdemi változást csak az 1988. évi társasági törvény hozott. (Kiss 1995)

A szervezeti átalakulás általában az újra, az innovációra fogékonyabb térségekben következett be gyorsabban, így Budapesten kívül az Észak-Dunántúli térségben, melyben az országos vidéki átlag növekedését jóval meghaladja valamennyi megye növekedése Komárom-Esztergom megye kivételével a jogi személyiségű társaságok körében. A jogi személyiséggel nem rendelkező társaságok számának növekedését tekintve viszont Komárom-Esztergom és Fejér megye meghaladja a vidéki átlag növekedését, míg a térség többi megyéje elmarad attól. Az egyéni vállalkozók számát vizsgálva egyedül Győr-Moson-Sopron és Fejér megye marad el a vidéki átlag szintjétől.

## 9. TÁBLÁZAT

Gazdasági szervezetek száma  
Number of economic organisation

Megye	Jogi szem. gazd. szerv.			Jogi szem. nélküli gazd. szerv.			Egyéni vállalkozó		
	1991	1994	1994/1991	1991	1994	1994/1991	1991	1994	1994/1991
Győr-M-S	1866	3693	197,9	3126	3749	119,9	22302	31727	142,3
Vas	825	1858	225,2	1514	1600	105,7	6850	17329	253,0
Veszprém	1397	2689	192,5	2910	2826	97,1	15058	33793	224,4
Zala	1060	2099	198,0	2456	3158	128,6	11691	26600	227,5
ÉNY-Dunántúl	5148	10339	200,8	10006	11333	113,3	55901	82849	148,2
Fejér	1515	3246	214,3	3060	4934	161,2	21686	31242	144,1
Kom.-Eszt.	1424	2642	185,5	2388	3371	141,2	2388	22386	937,4
É-Dunántúl	8087	16227	200,7	15454	19638	127,1	79975	163077	203,9
Vidék összesen	29794	56316	189,0	54987	72602	132,0	385923	566276	146,7
Budapest	22962	44931	195,7	28797	48526	168,5	125866	211600	168,1
Ország összesen	52756	101247	191,9	83784	121128	144,6	511789	778036	152,0

Forrás: KSH Statisztikai évkönyvei 1991, 1994

A főbb gazdasági ágakat tekintve a jogi személyiségű szervezeteket vizsgálva a 10. táblázatból kitűnik, hogy a térségben az ipar és a mezőgazdaság részaránya csökkent, a szolgáltató ágazatoké növekedett. Tehát az ország többi részéhez képest a jogi és nem jogi személyiségű szervezetek átalakulási folyamatában eltérés tapasztalható. Az ország többi részében a nem jogi személyiségű szervezetek száma jobban növekedett jobban, mint az északdunántúli térségben.

### 3. A legnagyobb külföldi befektetők 1988-1994 között a térségben

A legnagyobb külföldi befektető cégek<sup>6</sup> túlnyomó részben társtulajdonosokként egyes vállalatok (Rt., Kft.) alapításában működtek közre. A vegyes vállalatok (joint ventures) számát az Észak-dunántúli térségben a 11. táblázat tükrözi.

Jól látható, hogy a Budapesten kívüli vidéki befektetésekkel a vegyes vállalatok mintegy egyharmadát az észak-dunántúli térségben hozták létre. Az 1988-as arányok lényegesen megváltoztak az 1995-ig eltelt időszak alatt. A befektetett külföldi tőke részesedését tekintve már csökken 1995-ben a jegyzett tőkében. A legnagyobb külföldi részesedés az Észak-Dunántúlon figyelhető meg, ezt a térséget találta legkisebb kockázatúnak a külföldi tőke. Ez arra utal, hogy a befektetéseket stratégiai megfontolások is motiválhatták.

## 10. TÁBLÁZAT

*A jogi személyiségű szervezetek gazdasági ágankénti megoszlása (%)*  
*Breakdown of organisations with legal entity by economic sectors (in per cent)*

Megye	Ipar+ építőipar			Mezőgazdaság			Többi ágazat		
	1991	1994	1995	1991	1994	1995	1991	1994	1995
Győr-M-S.	32,5	25,1	19,5	7,1	8,5	3,6	60,4	66,4	76,9
Vas	36,1	29,8	20,5	10,9	10,3	7,8	53,0	59,9	71,7
Veszprém	32,0	28,7	18,2	8,3	7,6	5,4	59,7	63,7	23,6
Zala	32,6	27,4	19,3	9,4	10,8	6,0	58,0	61,8	25,3
ÉNY-Dunántúl	33,0	27,4	19,3	8,5	9,0	5,8	58,5	63,6	74,9
Fejér	40,3	31,8	20,4	11,2	9,6	3,7	48,5	58,6	24,1
Kom.-Esz.	42,6	35,7	24,4	5,5	6,4	3,3	51,9	57,9	72,3
É-Dunántúl	36,0	29,6	20,2	8,5	8,7	5,1	55,5	61,7	74,7
Vidék összesen	37,3	31,1	20,2	9,8	9,3	5,1	52,9	59,6	74,7
Budapest	35,2	25,9	16,0	0,7	0,7	0,7	64,1	73,4	83,3
Ország összesen	36,4	28,8	18,9	5,8	5,5	3,8	57,8	65,7	77,3

*Forrás:* KSH Statisztikai évkönyvei 1991, 1994

## 11. TÁBLÁZAT

*A egyes vállalatok száma és megoszlása az észak-dunántúli térségben*  
*Number and distribution of joint ventures in the Northwest Transdanubian region*

Megye	1988		1993				1995			
	szám (db)	Rész arány %	szám (db)	Rész arány %	Jegyz. tőke (M Ft)	Jegyz. tőke külf. r.a. %-a	szám (db)	Rész arány %	Jegyz. tőke (M Ft)	Jegyz. tőke külf. r.a. %-a
Győr-M-S	7	3,1	930	4,4	37,4	64,2	1247	5,0	114	63,2
Vas	3	1,3	525	2,5	22	88,6	271	1,1	46	87,0
Veszprém	5	2,2	585	2,8	13,8	50,7	749	3,0	23	65,2
Zala	4	1,8	551	2,6	14,8	66,9	1069	4,3	31	74,2
ÉNY-Dunántúl	19	8,4	2591	12,3	88	68,6	3336	13,4	214	70,1
Fejér	3	n. a.	439	2,1	40,8	62,7	515	2,1	53	75,5
Kom.-Esz.	9	4,0	446	2,1	35,7	59,7	471	1,9	49	71,4
É-Dunántúl	31	n. a.	3476	16,6	164,5	65,2	4322	17,3	316	71,2
Vidék összesen	80	35,2	10046	47,8	388,1	64,7	12827	51,4	864	66,0
Budapest	147	64,8	10953	52,2	725,1	56,8	12123	48,6	1109	66,6
Ország összesen	227	100,0	20999	100,0	1113	59,5	24950	100,0	1973	66,0

*Forrás:* Nagy Gábor: A külföldi tőke szerepe és térbeli terjedése Magyarországon (Tét 1995/1-2. sz. 66. p.), valamint KSH Területi Statisztikai Évkönyvek, KSH A külföldi működő tőke Magyarországon 1994. Bp., 1996.

Országosan a legnagyobb befektetőknek Németország, Ausztria és az USA bizonyult 1993-94-ben, együttesen mintegy 350-400 milliárd Ft-ot fektettek be Magyarországon. Az összes investált tőke értéke 533,2-713,8 milliárd Ft volt. Ebből Budapesté összesen 370,1-422 milliárd Ft, az Északnyugat-Dunántúl

összesen 36,8-72,6 milliárd Ft (6,9%-10,2%), az Észak-Dunántúlon pedig 73,6-125,3 milliárd Ft (13,8%-17,6%). Az ország többi (13) megyéje között oszlik el a maradék 16,8%-23,3%-ot kitevő, mintegy 89,6-166,3 milliárd Ft

Értékben megduplázódott a két év folyamán, ezért feltehetően a többi megyében is egyre több vállalkozás kerül külföldi befektetők teljes vagy többségi tulajdonába.

Tehát a befektetett tőke nagyságát tekintve az északdunántúli térséget preferálták Budapest után a legjobban a külföldi befektetők.

## 12. TÁBLÁZAT

*A külföldi befektetések alakulása országok szerint, 1993-1994 (%)*  
*Foreign inward investments by countries, 1993-1994 (in per cent)*

Megye	Gy-M-S.	Vas	Veszprém	Zala	Fejér	Komárom- Esztergom	Budapest	Ország összesen	
								Mrd Ft	Megoszlási arány
	Országok szerinti részarányok (%)								
Németország 1993	12,7	39,5	18,8	20,4	6,5	9,5	31,3	151,6	28,4
1994	12,0	57,8	21,9	20,7	7,1	16,3	21,0	159,1	22,3
Ausztria 1993	57,6	9,3	46,9	20,4	24,1	6,5	13,6	84,4	15,8
1994	51,8	24,0	28,8	28,9	20,4	5,8	19,9	142,0	19,9
USA 1993	0,0	40,3	3,1	0,0	44,7	4,1	23,6	112,0	21,0
1994	2,2	2,3	4,1	5,0	40,2	5,0	18,0	101,8	14,3
Hollandia 1993	15,8	0,0	0,0	0,0	1,5	3,6	6,2	30,1	5,6
1994	10,9	0,4	4,1	4,1	12,3	13,6	12,2	79,4	11,1
Franciaország 1993	2,5	0,8	0,0	0,0	0,5	3,0	4,5	25,3	4,7
1994	2,6	0,4	13,7	0,0	3,3	1,9	5,1	37,1	5,2
Egyesült Királyság 1993	3,8	3,1	3,1	24,5	0,0	0,6	3,2	20,9	3,9
1994	12,0	3,5	6,8	0,0	0,0	0,4	4,3	32,0	4,5
Olaszország 1993	1,3	3,1	12,5	0,0	5,5	0,0	3,7	20,6	3,9
1994	0,7	5,8	8,2	1,7	5,2	1,6	3,7	33,3	4,7
Svájc 1993	2,5	2,3	3,1	2,0	0,0	3,6	1,2	10,4	2,0
1994	1,8	2,7	0,0	1,7	11,5	3,1	2,8	27,4	3,8
Egyéb 1993	3,8	1,6	12,5	32,7	17,2	69,1	12,7	77,9	14,7
1994	6,0	3,1	12,4	37,9	0,0	52,3	13,0	101,7	14,2
Összesen 1993	100	100	100	100	100	100	100	533,2	100
1994	100	100	100	100	100	100	100	713,8	100

*Forrás: KSH A külföldi működő tőke Magyarországon 1994. Bp., 1996.*

Vizsgálataink alapján a befektető cégeket az alábbi tényezők megléte, illetőleg hiányosságai befolyásolták befektetési döntéseik helyének megválasztásában a térségben:

- a már létező befektetők lokális koncentrációja,

- a földrajzi helyzet, mint a különféle kapcsolatok (termelési, értékesítési, közlekedési információs) lehetőségétől való távolság,
- a letelepedés helyének és környékének gazdasági és kulturális fejlettsége,
- a helyi hatalom különféle támogatásai (pl. földterület biztosítása, különféle kedvezmények stb.),
- a központi hatalom regionális, lokális támogatási rendszere.

#### 4. Telepítési tényezők

Nemzetközi felmérések szerint a telepítési tényezők közül sorrendben a beruházó vállalkozó az alábbi tényezőknek tulajdonít különleges jelentőséget:

- *az infrastruktúra minőségének* (a fizikai infrastruktúra fokozatosan háttérbe szorul, s előtérbe lép a technológiai, a távközlési és a humán infrastruktúra, mert a termelési és értékesítési folyamatok bonyolultsága és diverzifikáltsága sokrétű információkat, magasan kvalifikált, műszaki-gazdasági szakembereket igényel),
- *az általános ipari lehetőségeknek* (a gépipari és elektronikai berendezéseket gyártó befektető erősen érdekelt az ipari termelés és a kapcsolódó szolgáltatások működő hálózatában, a háttéripar fejlettségében, a karbantartó kapacitások kiépítettségében, a település számítógépparkjának és adatfeldolgozási rendszereinek a meglétében és minőségében),
- *a piacra jutás feltételeinek* (a telepítési hely piaci volumene mellett a szomszédos piacokra való kijutás adottságai, a más országok piacainak megközelíthetősége, az ehhez szükséges szervezeti, információs és szellemi háttér jelenléte),
- az engedélyezési eljárások hatékonyságának (egyszerű eljárási mechanizmusok, az ügyintézés rövide<sup>7</sup>, szervezeti koncentrációja),
- a makrogazdasági szabályozásnak (Kiszámítható, stabil gazdaságpolitika, reális árfolyam).

Szinte valamennyi nemzetközi üzleti felmérésben a megkérdezett befektetők az első három tényezőre helyezik a hangsúlyt. Ez azt jelenti, hogy ezek olyan belső, a településeken, vagy környezetükben létező tényezők, amelyek kifejlesztésében kínálatuk szervezésében, a kínálati pozíciók propagálásában, a külföldi partnerekkel való megismertetésükben a helyi és a területi önkormányzatoknak nagy a szerepük míg a rangsor többi tényezője inkább a központi gazdaságpolitika kompetenciájába tartozik.

A telepítési tényezők nagyfokú mobilitása az európai piacon a települések és régiók kölcsönhatásait erősíti, ez pedig a kooperációval egyidejűleg az országrészek és városok konkurenciaharcát is eredményezheti. Azonban egy gazdasági vagy ipari körzet kialakulása és teljesítése inkább a telepítési tényezők által biztosított vagy fenntartott körzeti életképesség függvénye, melyben a konkurencia is csak egy elem. (Zeitlin 1994)

Az észak-nyugat dunántúli területfejlesztési stratégia kidolgozásához és a térségi konjunkturakutató intézetet megalapozó vizsgálat során intézetünk megkérdezte a térség nagyvállalatait arról, milyen telepítési tényezőket tartanak fontosnak telephely létesítése esetén adott településen.

A válaszként megadott és az általuk meghatározott lehetséges telepítési tényezők között az alábbiakat sorolták a sorrendet állították fel Veszprém városban és a megyében (az értékelésben az ötös azt jelentette, hogy a legfontosabb, az egyes pedig azt, hogy a legkevésbé lényeges):

- helyi, vagy gyorsan elérhető pénzügyi szolgáltatások
- piaci, értékesítési információkat kínáló szervezetek
- vállalkozói hajlandóság
- közúti közlekedési kapcsolatok
- helyi, térségi termelési (beszállítási) kapcsolatok
- kommunális infrastrukturális ellátottság
- szociális infrastrukturális ellátottság

A nagyvállalatok tulajdonképpen a felsorolt települési jellemzők<sup>8</sup> nagy részét legalább közepesen fontosnak tartják telephely létesítés szempontjából. Ez azt jelenti a települések számára, hogy a vállalkozások megtelepedéséért folyó versenyben annak a településnek van nagyobb esélye a győzelemre, amelyik a fontosnak tartott infrastrukturális tényezők legtöbbszörrel rendelkezik, vagy rövid időn belül „produkálni tudja” azokat legalább a minimálisan szükséges szinten.

A kormányzati politika befolyásoló hatásáról, mint telepítési tényezőről az alábbi értékelés született:

### 13. TÁBLÁZAT

*Kormányzati politikától függő tényezők gazdálkodást befolyásoló hatása*  
*The impact on government policy dependant factors on the economy*

Tényezők megnevezése	Ipar összesen
kormányzati adók, illetékek mértéke	3,8
gazdaság jogi környezete	3,2
bankhitelek kondíciói	3,2
vállalkozás támogatás jelenlegi rendszere	2,6
forint árfolyam politika	2,4

*Forrás:* Nagyvállalatok kérdőíves megkérdezése, saját feldolgozás (1996)

A vállalkozások (mind a kis-, a közép-, és a nagyvállalkozások) sikeres tevékenysége és gazdálkodása, profittermelése érdekében a lokális tényezőkön túl szükségesnek ítélték a kormányzati gazdaság- és iparpolitika vállalkozásbarát megfogalmazását és érvényesítését. Ez piacgazdasági körülmények között bonyolult és összehangolt szabályozást igényel a nemzetgazdaság valamennyi szereplője részéről. Az összhang megléte vagy hiánya a vállalkozások pénzügyi környezetének szabályozásában érhető tetten a legjobban. Ezért a beruházásait korlátozó tényezők a vállalkozások hosszú távú fennmaradását is korlátok közé szorítják, vagy éppenséggel lehetetlenné teszik, megszüntetik tevékenységüket a fejlesztések meghiúsításával.



#### 14. TÁBLÁZAT

*A beruházási terveket legjobban korlátozó tényezők*  
*Factors most restricting investment plans*

Korlátozó tényező	Élelmi- szer gazd.	Ipar	Építő- ipar	Kereske- delem	Szállítás, távközlés	Szolgál- tatások	Nemzet- gazd. összesen
1. Elégtelen kereslet	19,5	21,3	28,6	31,1	16,7	28,1	21,8
2. Hitelhez jutás nehézségei	37,7	38,6	57,1	31,9	29,2	28,1	32,0
3. Egyéb tőkéhez jutás nehézségei	26,0	24,0	28,6	19,3	25,0	21,9	21,0
4. Magas beruházási hitelkamatok	50,6	52,9	57,1	42,2	70,8	32,8	43,3
5. Gyenge profitkilátások	36,4	33,7	39,3	29,6	54,2	34,2	31,3
6. Eladósodás veszélye	42,9	44,1	60,7	34,8	54,2	29,7	37,6
7. Technikai tényezők	9,1	7,6	3,6	3,7	12,5	12,5	6,4

*Forrás:* Ahogy a vállalkozások látják az 1996. évet. (Felmérés a kilátásokról és szándékokról) 1996. GKI Gazdaságkutató Rt., Budapest Függelék 6. old.

A felmérést A GKI Gazdaságkutató Rt. készítette (1996), melynek alapja a minden megyét átfogó kérdőíves feldolgozás. A felmérés az ország valamennyi megyéje vállalkozásainak körében készült, melyben az egyes megyékből mintegy 50-100 vállalat képviselte az adott megyei mintát. A beruházásokat akadályozó főbb tényezők a vállalkozások szerint országosan tehát:

- a beruházási hitelkamatok mértéke
- az eladósodástól való félelem
- a hitelhez jutás nehézségei.

A magas kamatok érzékenyen érintik az építőipart és az ipar egészét. Az eladósodástól mégis inkább a szállítási és távközlési szolgáltatások vállalkozásai tartanak a legjobban. A szolgáltatások ugyanis erősen függnek a belföldi fizetőképes kereslettől, másik oldalról viszont fogyasztásukat az érvényesíthető (ezáltal a kamatok megtérülési esélyeit is befolyásoló) szolgáltatási díjak korlátozzák, ha túl magasak a reálkeresetekhez képest. Magasabb inflációs ráta nem kedvez sem a szolgáltatást, sem a hiteleket fogyasztóknak.

#### 15. TÁBLÁZAT

*A javasolt gazdaságpolitikai lépések*  
*Recommended measures for economic policy*

Javaslat	Élelmi- szer gazd.	Ipar	Építő- ipar	Kereske- delem	Szállítás, távközlés	Szolgál- tatások	Nemzet- gazd. összesen
1. Adminisztratív kötelezettségek csökkentése	27,3	28,9	42,9	38,5	12,5	34,4	28,6
2. Banki, tanácsadói szolg. fejlesztése	7,8	10,9	17,9	12,6	4,2	14,1	11,0
3. Állami beruházási szubvenciók	31,2	31,0	21,4	14,1	66,7	23,4	24,1
4. A forint leértékelése	11,7	12,2	0	4,4	4,2	1,6	7,0
5. Az adók csökkentése	77,9	79,3	75,0	88,9	83,3	82,8	72,6
6. TB-járulék csökkentése	79,2	77,8	92,9	84,4	70,8	84,4	71,5
7. Vámok növelése	5,2	6,1	0	4,4	0	0	4,4
8. Gazdasági bűnözés elleni törvények meghozatala és alkalmazása	27,3	18,2	28,6	33,3	16,7	18,8	21,8

*Forrás:* Ahogy a vállalkozások látják az 1996. évet. (Felmérés a kilátásokról és szándékokról) 1996. GKI Gazdaságkutató Rt., Budapest Függelék 13. old.

A GKI felmérése (valamennyi nagyságú vállalkozásban) és az MTA RKK NYUTI északdunántúli (közép- és nagyvállalatokban) felméréseinek eredményei a gazdaságpolitika vonatkozásában összhangban állnak egymással, mindkét felmérés értelmében csökkentő változtatást javasoltak a megkérdezett vállalkozások:

- a központi elvonások mértékében
- a hitelkamatok mértékében.

A két fő feladat megoldása alapos átgondolását jelenti az egész gazdaságpolitikának, nem egyszerűen csak az ipar vonatkozásában, hanem valamennyi ágazat és a térségek szintjén is.

Mivel a pénzügyi tényezők is beletartoznak a telepítési tényezők körébe, különösen egy adott térség esetében, mert automatikusan egy másik térség, illetve település válik versenyképesebbé a befektetők számára, ha e tényezők gyengék. Ez nemcsak a külföldi, a lehetséges hazai befektetők esetében is igaz lehet. Az érvényesíthető "redisztribúció" és tőkekivonás (hitelkamatokkal) határa ott lehet, ahonnan kezdve már lehetetlenné válik a térség értékmegőrző, pótló, megújító beruházási tőkeszükségletének összegyűjtése a meghagyott jövedelemtömegeből.

### *5. Az észak-dunántúli térség önkormányzatai szerkezetátalakulást segítő tevékenysége*

Az önkormányzatok ipari szerkezet-átalakítást segítő tevékenységének vizsgálatához a korábbi kutatásainkat<sup>9</sup> kiegészítve az északnyugat-dunántúli stratégia megfogalmazását megalapozó kutatásainkkal, azok eredményére támaszkodva körvonalazhatók a vállalkozások és az önkormányzatok közötti kapcsolatrendszer elemei. Az önkormányzatok saját vállalkozói, vagyongazdálkodási tevékenységükön túlmenően a vállalkozásokat területükön a következő módon támogathatják:

- infrastruktúra kiépítésével, melyekhez az elkülönített állami pénzalapokat megpályázzák
- iparfejlesztési alap működtetésével
- helyi adókedvezményekkel
- megrendelések adásával a közbeszerzési törvény értelmében
- esetleg pénzeszközök átadásával
- kedvezményes hitellel (pl. központi pályázatok saját része)
- kedvező bérleményekkel (nem lakás célú)
- egyéb létesítmények (pl. ipari parkok, inkubátorházak) megvalósításának támogatásával
- területbiztosítással. (Máthé 1993)

Mindezen eszközöket az egyes önkormányzati hierarchikus szintek eltérő módon alkalmazták, vagy nem tudták, vagy nem is törekedtek az alkalmazásukra.

a./ *A vállalkozások értékelése az ipari szerkezetátalakulást segítő északnyugat dunántúli megyei önkormányzatok tevékenységéről*

A régióbeli megyei önkormányzatok az általuk megfogalmazott és követett megyei gazdaság- és iparfejlesztési stratégiával általában nem rendelkeztek, a vállalkozások viszont nagyon fontosnak tartják szerepüket. Főként a regionális piaccal rendelkezők működésük, kapcsolódási, beszállítási lehetőségek szempontjából. A térségben működő vállalatok értékelése<sup>11</sup> alapján a legtöbb pontot a következő megyei önkormányzati fejlesztési célok kapták az alábbi sorrendben:

- idegenforgalom és turizmus fejlesztése
- a kis és középvállalatok működési feltételeinek javítása
- a magas szintű szellemi munkára épülő dinamikus iparágak fejlesztése
- a szellemi erőforrások bővítése (felsőoktatás, kutatás-fejlesztés)
- a külföldi működő tőke fogadási feltételeinek javítása.

A beruházási forrásokhoz való hozzáférés (koncentrált hitelek, gazdaságfejlesztést célzó elkülönített állami alapok támogatásai a közép és nagyvállalati körben) gyakorlati kritikájának is tekinthető ez a sorrend, hiszen az északdunántúli térségekben jóval több versenyképessé tehető vállalkozás működik, mint országosan a koncentrált támogatásban részesült nagyvállalatok együttes száma.

b./ *Önkormányzatok értékelése saját vállalkozás-támogató tevékenységükről<sup>11</sup>*  
*Magyei önkormányzatok értékelése*

Az egyes régióbeli megyei és városi önkormányzatok szakértőivel készített kérdőíves felmérés és interjúk alapján néhány fontos terület- és iparpolitikai megállapítás tehető az alkalmazott gyakorlat alapján:

- a megyei önkormányzatok egyöntetűen lényegesnek tartották területük iparfejlesztési koncepciójának elkészítését, jelenleg a régióban egyik megye sem rendelkezik - kivéve Győr-Moson-Sopron - ilyen stratégiai tervvel.
- valamennyi megyei önkormányzat kifejtette, hogy nem tartozik hatáskörébe egyetlen iparfejlesztést segítő támogatási forma (fenti felsorolás) kompetenciája, csak koordinatív tevékenységet folytathat saját elhatározásból,
- a megyei önkormányzatoknak tudomása van arról, hogy a helyi önkormányzatok az egyes (fenti felsorolású) támogatási formákat alkalmazzák az iparfejlesztési alap kivételével,
- tapasztalataik szerint általában az olcsó, vagy ingyenes földterület biztosítása a leggyakrabban alkalmazott támogatási forma a helyi önkormányzatoknál,
- adókedvezmények nyújtása bizonyult a leghatékonyabb formának,
- a megyei önkormányzatok a vállalkozás- és iparfejlesztést segítő intézményekről<sup>12</sup> nem mindegyik esetében rendelkeztek kellő információval, ezért főként a Vállalkozásfejlesztési Alapítvány alapító és támogató szerepkörét tartották fontosnak. A helyi önkormányzatok alapító, támogató tevékenységgel viszont többféle intézmény (ipari parkok, inkubátorházak, kockázati tőketársaság, innovációs központ, vagyionkezelő profitérdekeltségű gazdasági szervezet, vámszabadterület, vállalkozói zónák ÁRT-beli területbiztosítása) működésében is részt vesznek.

Az önkormányzatok a terület- és iparfejlesztés legfőbb gátló, akadályozó tényezőinek sorrendben az alábbiakat tartották:

- a helyi bázis, a szellemi potenciál és konkrét cselekvési program hiánya,
- a tőkehiány, a gazdasági folyamatok teljesen szabadon hagyása, a vállalkozások központi túladóztatása<sup>13</sup>, a redisztribúció rendszere, a túlzott jövedelemelszívás, a kamatpolitika, a kapkodó és követhetetlen szabályozás, a privatizációs gyakorlat miatti instabil gazdasági környezet,
- a gazdaságfejlesztési központi pályázatokról az adott megyét érintő megyei információhiány, azaz az egyes megyei önkormányzatok nem tudnak a területükön megvalósuló fejlesztési projektekről, melyeket a központi elkülönített állami alapok pályázati rendszere támogatott. Így a megyei gazdaságfejlesztésben koordináló megyei önkormányzat időnként furcsa helyzetekben találta és találja magát. Egyúttal bizonytalanok abban a kérdésben is, hogy a térségi és a helyi gazdaságfejlesztés, az iparfejlesztés mely hierarchikus szervezet (területfejlesztési tanács vagy önkormányzat) hatáskörében lesz a jövőben és milyen feladatokkal, kompetenciákkal.

Összefoglalóan megállapítják, hogy elsősorban a makrogazdasági szintjén kellene a gazdaság- és iparfejlesztési problémákra megoldást találni, viszont ha ez nem lehetséges, akkor kiemelt szerepet kell kapnia a konjunktúra-elemzésekkel is alátámasztott gazdasági klaszterekre, térségekre, körzetekre épülő regionális szintű gazdaságirányításnak.

Ezért a térségi terület- és iparpolitikával kapcsolatban az alábbi elvárásokat fogalmazták meg:

- mutassa meg az adott terület adottságait, a rájuk építhető lehetőségeket és fogalmazza meg a teendőket,
- határozza meg, mit kell tenni a vállalkozások helyi és térségi fogadóképességének javítása érdekében,
- vizsgálja meg, hogy a területi adottságokon alapuló lehetőségekhez képest konzisztensek-e a makrogazdasági szabályozás által biztosított mozgásterek, ha pedig nem, akkor mivel biztosítható a konzisztencia,
- konkrét fejlesztési projekteket alapozzon meg,
- a finanszírozás forráslehetőségeit tárja fel,
- segítse elő a regionális piacok kialakulását, a potenciális régióbéli partnerek egymásra találását.

#### *Helyi önkormányzatok értékelése*

Az interjúk elemzése során megállapítottuk, hogy jelenleg képviselőtestület által elfogadott önálló terület- és iparfejlesztési stratégiával, koncepcióval a térség egyetlen települése, városa sem rendelkezik Győr-Moson-Sopron és Veszprém megye kivételével. A követendő fejlesztési irányokat a létező megyei területfejlesztési koncepció alfejezetei fogalmazzák meg. A helyi önkormányzatok az iparfejlesztési alapon kívül valamennyi fejlesztési eszközt alkalmazták a helyi gazdaság és területfejlesztésre, módoszatait önkormányzati rendeletekben szabályozták. Az alkalmazás gyakoriságát tekintve a helyi önkormányzatoknál első

helyen áll az ingyenes földterület biztosítása, a leghatékonyabb eszköznek viszont a kedvezményes ingatlan bérleti díj és a helyi adókedvezmények adása bizonyult.

A vállalkozásokat segítő intézmények közül alapítóként és/vagy támogatóként (csak elvéve működtetőként) a vámszabad-területek<sup>14</sup>, a kockázati tőketársaság, a vállalkozói központ (MVA), vállalkozásfejlesztési ügynökség, inkubátorház, ipari park, innovációs központ, vállalkozói zóna, valamint vagyonekezelő profitérdekeltségű szervezetek működtetésében vesznek részt a helyi önkormányzatok.

A *kérdőíves felmérés*<sup>15</sup> 11 helyi önkormányzat bevonásával zajlotta térség területén, mely alapján a hatékonyság szempontjából az alábbi rangsort állították fel az iparfejlesztési eszközök között:

- helyi adókedvezmények
- kedvezményes bérleti díjak
- ingyenes vagy kedvezményes letelepedési támogatás
- iparfejlesztési alap a helyi vállalkozási adókból
- iparfejlesztési alap központi normatív támogatásból
- önkormányzatnak nyújtott kedvezményes hitel iparfejlesztésre
- központi alapok elosztásában helyi önkormányzati részvétel
- központi alapok decentralizálása

A kérdőíves rangsorolást és az interjúkat adó önkormányzati szakértők köre eltért egymástól, ezért objektíve a leghatékonyabb helyi gazdaság- és iparfejlesztési eszközöknek tekinthetők a térségben az önkormányzatok által nyújtott adókedvezmények és a kedvezményes bérleti díjak. (Rövid távon persze önkormányzati bevételkiesést okoznak.)

## 6. Az észak-dunántúli térség iparfejlesztésre ható tényezők rendszere

### 6.1. Iparpolitikai általános elvek (Nemzeti Területfejlesztési Konceptió tervezet megfogalmazásában, továbbiakban NTK)

A közép- és hosszú távú iparpolitikai stratégia fő, meghatározó eleme a szerkezetváltás, mert a magyar ipar fejlődését, alkalmazkodási irányait a világ gazdasági folyamatok határozzák meg. Ebből következően a szerkezetváltozás fő irányait az NTK:

- az anyag és energiaigényes ágazatok súlyának csökkenésében,
- az élőmunka, a K+F igényes ágazatok arányának, a világkereskedelemben, a nemzetközi munkamegosztásban jelentős szerepet elfoglaló szakágazatok, termékcsoportok részesedésének növelésében jelöli ki.

Meghatározó feltételeihez sorolja:

- a stabilizáció, a vállalati konszolidáció és a kiegyensúlyozott ágazati struktúra és piaci kapcsolatrendszer,
- hitelképesség és piacépítés,
- a vagyonszerzés megszűnése,
- felhalmozási képesség kialakulása.

Mindezek megvalósulásában fontos szerepet szán a:

- ráfordítás-érzékenységnek, a

- kismértékű környezetterhelésnek, és az
- innováció érzékenységnek.

Fejlődési lehetőségekkel rendelkező ágazatokként említi az élelmiszeripart, a gépipar egyes szektorait, az elektronikai ipart, a vegyi és gyógyszeripart, a logisztikát, és a környezetvédelmi ipart, valamint valószínűsíti azt, hogy az információs forradalom igényei szerint lényegesen át fog alakulni az ipar egésze. Mindezeket követnie kell a hazai innovációnak, a kutatás és fejlesztési tevékenységnek. A transznacionális vállalatok<sup>16</sup> csekély mértékű magyarországi K+F érdeklősége és a hazai vállalkozói szféra szűkös lehetőségei miatt állami támogatásra van szükség, melyet új típusúan, az oktatás-képzéshez és a piaci felhasználáshoz alkalmazott formában szükséges megvalósítani.

A hazai ipart három dimenzióban szemléli, az egyes dimenziók:

- multinacionális vállalatok
- hazai nagyvállalatok
- kis- és középvállalatok tömege

Az ipar piacépítésének fő meghatározó tényezőinek tartja az exportnövelést, a hosszú távú *nettó* tőkebevonást, a vagyonfelélés megszűnését és a működő hitelbank-rendszert.

Az állam e folyamatban gazdasági ösztönzőket (export-, beruházás-, környezetvédelem) alkalmaz, valamint ágazati és térségi reorganizációs és válsághelyrehozó programokat támogat.

Lényeges szerepet kaphat a térségi, területi és helyi iparpolitika, melynek fő célja egyrészt a térségen belül, másrészt a térségek közötti területi egyenlőtlenségek mérséklése, és a térségi termelési potenciálok aktivizálása. Az iparpolitika legfontosabb céljai a területfejlesztési célokkal összhangban mindezek következtében:

- *térségi innovációs központok létrehozása, melyek egy-egy térségben az általános húzó szerepű vállalati struktúra megtestesítői,*
- *olyan ipari infrastruktúra létesítése, amelyhez adott térség régi és új vállalatai egyaránt kapcsolódni tudnak, főként inkubátorházak, innovációs parkok, technológiai transzfer központok, információs hálózatok, térségi bankok rendszerei,*
- *az iparilag elmaradott térségek infrastrukturális fejlesztésével a gazdasági környezet kialakítása,*
- *a kormányzati támogatások összpontosítása, koncentrálása a strukturális gondokkal küszködő, depressziós térségekre,*
- *a széthullott telephelyi szerkezetű vidéki ipar reintegrációjának elősegítése.*

Észak-Dunántúl nagytérsége iparpolitikai koncepciója (NTK)

A szerkezetváltás - bár még nem ért véget teljesen - viszonylag dinamikusan folyt le a térségben. A gazdaságpolitika feladata e szerkezetváltást támogatni, elsősorban az *infrastrukturális környezet fejlesztésével*, melyek jelentős hányada üzleti alapon, koncessziókkal történik.

Mivel a koncentrált környezeti károsodások - a Duna eltereléséből fakadó vízpótlás, ökológiai problémák a Szigetközben, a további Duna szakasz

szennyeződése, a bányavidék karsztvíz elvezetéséből, szint és hőmérséklet süllyedésből fakadó problémák, a Tapolcai medencében és a Dunántúli középhegységben (Ajka, Várpalota, Tatabánya, Dorog) kialakult lég-, por- és sugárszennyeződés stb. - jelentős része is e térségben található, *jelentős környezeti beruházásokra lesz szükség.*

Az észak-dunántúli térség fejlesztésében figyelembe kell venni, hogy *innováció hordozó* a Bécs-Pozsony-Budapest gazdasági tengelyben, ezért *Közép-Európa egyik fő gazdasági, üzleti centrumává válhat.* A térség dinamikus gazdasága várhatóan a korábbinál és a jelenleginél nagyobb *munkaerővonzást* eredményez.

Mindezek következtében e térségben *alapvető kérdés a fenntartható fejlődés feltételeinek megteremtése.* Ennek biztosítására az *Európai Uniohoz hasonlóan - a csatlakozás jegyében - az eltérő térségtípusokra eltérő eszközöket javasol:*

- *Ipari hanyatlás által érintett térségtípus* Észak-Dunántúl területét tekintve csak Komárom-Esztergom megyében található. Az itteni nehézipari bázis szerkezeti átalakításában az állami részvételt nemzetközi források is támogatják, mert a környezeti szennyezettség is súlyosabb, mint más térségtípusokban.
- *Környezeti szempontból* kiemelt térségnek jelöli meg a bánya-rehabilitációs térségeket. Az állami beavatkozásra kijelölt térségek Komárom-Esztergom mellett Veszprém megye bányavidékei is.
- *Határmenti térségtípusú* Veszprém megyén kívül Észak-Dunántúl valamennyi megyéje. Közülük Győr-Moson-Sopron, Vas és Zala megye a gazdaságfejlesztési célokat szolgáló nemzetközi Phare-Interreg II. és a Phare CBC programok keretében közösen bonyolított fejlesztési programok aktív részesei.
- *A gazdasági innováció pólusterületei* közé sorolja az NTK Győrt és Sopront mint elsőrendű centrumot, Komáromot, Tatabánya-Tata várospárt pedig másodrendű innovációs pólusoknak. Lényegében csak a Bécs-Budapest tengelyt veszi figyelembe<sup>17</sup> az északdunántúli térség területén.
- *Tartós, magas munkanélküliségű* térséget kíván kezelni Komárom-Esztergom és Veszprém megyékben.
- *Vállalkozási övezetekbe* sorolja azokat a térségeket, amelyekben kb. 1980 óta folyamatosan különleges gazdasági területeket (ipari parkok, inkubátorházak, vámszabad-területek, vámudvarok) hoztak létre, illetve fejlődtek ki. Unios értelemben a térségben két ilyen övezet megvalósulásának folyamata indult, az egyik Mosonmagyaróvár térségében, a másik Lenti-Lendva-Rédics térségében.

## 6.2. A térség iparának erős és gyenge pontjai

### *Erős pontok*

Erős pontok közül az *első helyen* említhető az osztrák piac közelsége, a munkaerő szakképzettsége, a munkaerő bősége, a megyei termelési kapcsolatok és az innovátorok, vállalkozói ötletek sokasága.

A *második helyre* tehető az európai piac közelsége, valamint az üzem, a telephely elhelyezkedése, megközelíthetősége.

A harmadik helyen állnak a térségbeli termelési kapcsolatok már létező egyes elemei, valamint az infrastruktúra városokban kiépített színvonala.

A negyedik helyen álló erős pont maga a térség ipara, melynek főbb alágazatai az élelmiszeripar, a gépipar, az alumíniumkohászat, a fémfeldolgozás, a vegyipar, az energiaipar és a textilipar. Ezen iparágak fő termékei versenyképesek, jól exportálhatók. A térség vállalatai igyekeznek általában a konjunktúrát is kihasználni, a legtöbben törekednek az anyag- és energiatakarékosságra, a környezetvédelemre, új termékek bevezetésére a meglévő technológiáján, igyekeznek bővíteni kapacitásukat és főként dinamikus ágazatokhoz kapcsolódni.

#### *Gyenge pontok*

A sorrendiséget a kérdőívekben leadott szavazatok alapján határoztuk meg, egy tényező sorrendiségét nagymértékben befolyásolhatja egy másik tényezővel való kölcsönhatása, ezért a sorrend nem tekinthető objektívnek.

A térség leggyengébb pontjának vehető az, hogy a helyi és a térségi beszerzési piac szerepe jelenleg nem számottevő. A megkérdezett vállalatok<sup>18</sup> beszerzési piacainak részesedésében 15%-nál kisebb részarányt képvisel, míg a nyugat-európai országokból beszerzett termékek súlya mintegy 33-66%-os arányok között változik.

Értékesítési piacukban viszont jelentős súlyú az országos és a térségbeli fogyasztói piac, mintegy átlagosan 33-66%-os részarányú és csak a fennmaradó rész az exporthányad.

Fenti aránytalanság okai:

- a belföldön beszerezhető áruk nagyobb anyagköltséget jelentenek (a nem megfelelő minőség miatt) a tovább-feldolgozó vállalatnál, mint az importból olcsóbban beszerezhető áruk,
- a hazai beszerzésű termékek nem érik el az export által megkövetelt minőségi színvonalat,
- a szállítási határidők be nem tartása a hazai beszállítók részéről,
- a helyi és térségi piaci információk hiánya fejlesztésekről, beruházásokról, helyi vevőkről, beszállítókról, kapcsolati lehetőségekről,
- a technológia alacsonyabb színvonala a külföldi tulajdonosú vállalatokhoz viszonyítva.

A helyi/megyei/térségbeli termelési kapcsolatok (kooperáció, bér munka, bedolgozás stb.) gyengesége is szerepet játszik a magas importhányad tényében - a többi okon kívül - az ipar termelésében.

A következő gyenge pont az a tény, hogy kevés a kutatás-fejlesztéssel foglalkozó szakember, általában 1-5 fő alkalmazott végez saját fejlesztést, melyet többnyire a külföldről vásárolt licenc, technológia helyettesít. A megkérdezett vállalatok 2/3-a nem rendelkezik fejlesztő szakemberekkel, majdnem fele nem állt kapcsolatban semmilyen felsőoktatási intézménnyel vagy kutató intézettel. A kutató-fejlesztő szakembereket foglalkoztató cégek véleménye szerint a K+F tevékenységgel foglalkoztatható szakemberek sem mennyiségben, sem minőségben nem állnak rendelkezésre.

A harmadik helyen áll az, hogy a vállalatok fejlesztési stratégiájukban nem számolnak a nyersanyagok másodlagos feldolgozásával (pl. hulladékfeldolgozás), sem K+F tevékenységgel. Nem konjunktúrára építő, hanem azt csak eszközként



felhasználó, valódi jövőépítő stratégiával a megkérdezett vállalatoknak csak egyötöde rendelkezett.

A negyedik helyet foglalja el a munkaerő bősége és nem megfelelő szakképzettsége, a térségbeli pénzügyi szolgáltatások, az üzem, telephely megközelíthetősége. (A községek megközelíthetősége általában nem azonos színvonalú a városokéval - közút-, vasút-, légi- és vízi út.)

Mivel a rendelkezésre álló munkaerő egy részének szakképzettsége erős pont is, a nagy létszámú, bőségesen rendelkezésre álló csoportja feltehetően alacsony szakképzettségű vagy alig iskolázott. Az iskolázottság és szakképzettség megszerzése annyiban válhatna ipari feladattá is, hogy az ipar kijelöli a képzési és átképzési irányokat és célokat e kör valamint a magasan képzett, ám struktúrájában nem megfelelő kör számára.

A helyi/megyei/térségbeli pénzügyi szolgáltatások színvonalának a gyenge pontokhoz sorolása feltehetően a megkérdezett vállalati körben kamatkondíciókkal való elégedetlenséget takar, ezért annak javítása kormányzati kompetencia.

A sorrendben az ötödik gyenge pont az, hogy az innovátorok mozgásteret nem megfelelő (vállalkozói ötletekben ugyanis nincs hiány). Tehát a magasan képzett réteg, amelyik K+F tevékenységre alkalmas, nem olyan jellegű ötletekkel áll elő, melyre a jelenlegi licenctet és technológiát vásárló ipari vállalatoknak szüksége van, illetőleg a külföldi tulajdonosú vállalatok a technológiát magukkal hozzák az anyavállalattól, melyre az átképzés a vállalati keretek között meg is történik. A rendelkezésre álló munkaerő egy része tehát jelenlegi képzettségi struktúrájában nem foglalkoztatható.

### 6.3. Nagy és középállalatok kötődése szék- és telephelyeik térségéhez, településeikhez

A vizsgálatainkból az a következtetés vonható le, hogy e két vállalati nagyságkategória vállalatainak adott térséghez, településhez való kötődése, nagymértékben befolyásolhatja a térség fejlődését, fejlesztését és kockázati elemet jelent annak ipari szerkezetében

A megkérdezett vállalatok alapvetően három csoportba sorolhatók gazdálkodásuk alapján:

- azon vállalatok, amelyeknek a felvevő piaci nagyrészt vagy egészében külföldön találhatók, de erősen függnek egy országtól,
- azon vállalatok, amelyeknek a felvevő piaci több országban található, közöttük a hazai piacon nem kötődnek szorosan sem a régióhoz, sem a telephely településéhez,
- azon vállalatok, amelyeknek a felvevő piaci több országban található, de erősen kötődnek a hazai piachoz országosan és lokálisan is, ám a lokális kötődése elsősorban tradicionális alapokon nyugszik.

Az egyes csoportok véleménye - nyilvánvalóan viselkedésük is - eltérő néhány nagyon fontos kérdésben, így a beszerzési piacaikat tekintve, a kormányzat ipari átalakulást segítő szabályozási rendszerével kapcsolatban, a környezetvédelmi beruházásokról, az önkormányzati kapcsolataikról, és az őket érintő vagy éppen hidegen hagyó Európai Unió tagságról.

Az *első csoportot* az adott helyhez csak a szakképzett munkaerő és a termelési kultúra köti, az önkormányzati kapcsolatokat terhesnek érzik. Beszerzési piacuk teljes egészében külföldi, ezért tulajdonképpen hasznos lesz számukra az EU-s tagság, mert a vámokat megszünteti. Az ott érvényes import norma, mely szerint egy országból az alapanyag 60%-a származhat, lényegében nem érinti őket, mert a vállalati lánc behálózza a világ nagy részét. A környezetvédelmi előírásokat esetenként túlzottnak tartják, sőt szerintük magasabbak a magyar normák az EU-s normáknál. Rendszeresen környezetvédelmi bírságot fizetnek, melynek nagyságrendje (50-100 E Ft/év) nem jelentős költségvetésükben. Azonban ilyen jellegű beruházási kötelezettség a magas beruházási költségek miatt súlyosan érintené őket, megfontolnák a térség elhagyását. A vállalkozás részvényeinek általában a dolgozók semmilyen hányadban nem tulajdonosai, vezetői, a menedzsment is csak elenyésző hányadban.

A *második és harmadik csoportot* a belföldi piac köti az országhoz, különbség alapvetően a kötődés tradicionális jellege és erőssége között van közöttük. A harmadik csoport vállalatainak a helyi önkormányzatokkal való kapcsolata nem korlátozódik csak helyi adó kapcsolatokra, hanem jelentős segítői, adott esetben részt vállaló megvalósítói egy-egy településfejlesztési akciónak, sőt települési szociális jellegű szolgáltatásoknak is.

A második csoportot élénken foglalkoztatja, mire használja az önkormányzat az általa befizetett több százmilliós helyi adót, de erről információkat nem mindig kapnak.

Mindkét csoport fontosnak tartja a környezetvédelmet. Eltérő intenzitással, ám igyekeznek beruházásaik folyamán egyrészt környezetkímélő technológiát megvalósítani, másrészt speciálisan ilyen beruházásokat tenni annak ellenére, hogy ma a környezetvédelmet szolgáló berendezések rendkívül drágák. Mivel általában elég speciális berendezésekről van szó, legtöbbjüköt csak külföldről lehet beszerezni, ezért a vám is drágítja őket. E két csoportban fellelhető a vállalatok részvényeinek dolgozói tulajdonlása is kisebb-nagyobb mértékben, sőt a jelenleginél nagyobb mértékű tulajdonrész saját vállalati birtokban tartását látják célszerűnek.

#### 6.4. Kormányzati gazdaságfejlesztési eszközök

A Kormányzat ipari átalakulást támogató tevékenysége

A Központi Kormányzat az 1989-től napjainkig terjedő időszakban sokféle módon támogatta az ipari szerkezetváltás folyamatát. Ezek közül kiemelhető:

- az inkubátorházak, ipari parkok létesítése,
- a különleges gazdasági övezetek, vámszabad-területek létrehozása,
- a kockázati tőketársaságok alapításában való részvétel,
- részleges adókonszolidáció végrehajtása,
- az elkülönített állami pénzalapok működtetése
- adókedvezmények általi támogatás.

A kormányzat szerkezetátalakulást célzó pénzügyi eszközei

a./ *Elkülönített állami pénzalapok*

Az elkülönített állami pénzalapok a felhasználás alapján három nagy csoportra oszthatók:

- önkormányzatok által igényelt alapok,
- nem területi kiegyenlítést szolgáló alapok igénybevétele,
- területi kiegyenlítést szolgáló alapok igénybevétele.

Az *első csoportba* valamennyi alap beletartozik, a projektektől tartalmától és résztvevőitől függően. A *második csoportba* csak azok az alapok (idegenforgalmi, kereskedelemfejlesztési, befektetés-ösztönzési, központi műszaki fejlesztési) tartoznak, amelyek a gazdaság fejlesztését szolgálták elsősorban, míg a *harmadik csoportba* tartozók (foglalkoztatási, területfejlesztési, központi környezetvédelmi) a területi kiegyenlítést, a különbségek mérséklését egyrészt adott térségen belül, másrészt térségek között. (Rechnitzer 1996)

Kifejezetten csak az ipari átalakulást, szerkezetváltást a befektetés-ösztönzési és a kereskedelemfejlesztési alapok segítették, illetve 1995-től a gazdaságfejlesztési alap.

## 16. TÁBLÁZAT

*Az elkülönített állami pénzalapok támogatásai 1990-1994 között*  
*Support grants from the separate state funds in 1990-1994*

Megye	Befektetés ösztönzési	Kereskedelem fejl. i	Nem kiegyenlítő	Kiegyenlítő	Önkormányzati
			fejlesztési igénybevétel össz. Ft/fő		
Győr-M-S	553	191	1630,4	2794,0	1033,0
Vas	1260	109	1697,6	4207,6	428,0
Veszprém	522	179	1999,1	3638,0	501
Zala	197	111	1071,3	3533,3	902
<i>ÉNY-Dunántúl</i>					
Fejér					
Kom.-Esztergom	1223	n. a.	2271,1	4990,4	250
<i>É-Dunántúl</i>					
Vidék összesen	333	109	1083,5	n. a.	660,0
Ország összesen	292,0	n. a.	n. a.	n. a.	1060,0

*Forrás:* Minisztériumok adatközlése alapján Rechnitzer János számítása

A befektetés-ösztönzési alaphoz nyújtott támogatások nagysága általában a teljes beruházási költség mintegy 3-10%-át tette ki. Alapvetően a vállalkozások működtetéséhez, vagy a saját területén, vagy a telekhatáron túl is szükséges, kapcsolódó infrastrukturális fejlesztésekre lehetett megpályázni. Általában koncentráltan a nagyvállalati kör jutott e támogatásfajta-hoz.

A térségben *elnyert kereskedelemfejlesztési pályázatok céljai* a következők voltak:

- szakmai kiállítások és vásárok megrendezése kül- és belföldön,
- üzletemberi találkozók szervezése,

- reklámok készítése,
- termékkatalógusok,
- minőségbiztosítás,
- minta darab legyártása,
- piackutatási tanulmányok készítése,
- az ország hírnevét népszerűsítő termékkiállítások,
- szabadalmaztatás,
- vámveszteségek térítése a kormányhatározati körben.

A megítélt támogatásokhoz képest a tényleges pénzügyi teljesítés (pénzlehívás) általában 60-70%-os<sup>19</sup> volt. A mintegy egyharmadnyi megtakarításban (?) főként az EXPO elmaradásának és a szerződések felbontásának volt meghatározó szerepe.

b./ Nemzetközi pénzügyintézetek által folyósított beruházási célt szolgáló hitelforrások

Alapvetően három bank finanszírozott a gazdaságpolitikához kapcsolódó beruházási projekteket 1991-1994 között:

- a Világbank-csoport részeként az IFC magánszektorbeli projektekhez nyújtott segítséget,
- az EBRD (Európai Újjáépítési és Fejlesztési Bank) kizárólag projekteket,
- az EIB (Európai Beruházási Bank) szintén projekteket finanszírozott.

E pénzügyintézetek működésében jelentős eltérések<sup>20</sup> vannak aszerint, hogy a gazdaság szereplőinek vagy a kormányzat projektjeinek finanszírozását végzik.

Az EBRD hitelkihelyezéseinek megoszlását a 17. táblázat mutatja:

17. TÁBLÁZAT

*Az EBRD kihelyezéseinek megoszlása, 1991-1994*  
*Breakdown of the placements of the EBRD, 1991-1994*

Térség	Kihelyezett tőke (millió ECU)	Részaránya %
Nyugat-Magyarország	176,6	24
Dél-Magyarország	59,6	8
Kelet-Magyarország	8,8	1
Térségre nem bontható*	354,8	46
Vidék összesen	599,8	80
Budapest	145,8	20
Ország összesen	745,6	100

\* Benne található az OKHB, az MHB, az OTP és a BB által továbbadott mezőgazdasági szerkezet-átalakító hitelkeret is

Forrás: Bod Péter Ákos: Területfejlesztési problémáink és a nemzetközi pénzügyintézetek. 1995

A nagyfokú koncentráció mellett a nyugat-magyarországi nagy részesedés kis számú, de nagy összegű tranzakciót takar, mint pl. a szentgotthárdi OPEL gyárnak nyújtott 66 millió ECU-s hitel, vagy az M1-M5-ös autópálya építéséhez nyújtott 100 millió ECU-nél nagyobb hitel. A dél- és kelet magyarországi hitelek egy-egy projekthez kapcsolódtak, olaj-, gáz- és vegyipari beruházásokhoz (zsanai föld alatti gáztároló, tiszaujvárosi koromgyár).

Az IFC hitelei nagyságrenddel kisebbek, mint az EBRD hitelei, ágazati megoszlásukat a 18. táblázat mutatja:

18. TÁBLÁZAT  
Az IFC kihelyezései, 1994  
Placements by the IFC, 1994

Ágazat	Hitel (millió dollár)	Részarány %-a
Távközlés	41	30
Pénz-, tőkepiac	40	30
Feldolgozóipar	22	16
Mezőgazdaság	16	12
Vegyipar	16	12
Ország összesen	135	100

Forrás: Bod Péter Ákos: Területfejlesztési problémáink és a nemzetközi pénzintézetek. 1995

A hitelek nagy részét (30%) infrastruktúra fejlesztésére és pénz és tőkepiaci fejlesztésekre (30%) adták ki. A feldolgozóipar és vegyipar együtt a hitelek 28%-át, a mezőgazdaság csak 12%-ot kapott.

Az EIB összesen 27 millió ECU értékű hitelt bocsátott a valamennyi megyét érintő energiaprogram (hangfrekvenciás központi vezérlés) fejlesztésére, valamint egyes hátrányos helyzetű megyék több projektjére (hídrehabilitáció: Borsod, Nógrád, Baranya, Szabolcs; telefonközpontok: Borsod, Szabolcs).

Valamennyi bank elsősorban azokat a projekteket finanszírozta, amelyek üzleti terveik alapján üzleti szempontból életképesnek, pénzügyileg megtérülők és kifizetődőnek bizonyultak előkészítésük alapján. (Bod 1995)

#### 6.5. Konzisztencia az egyes szintek iparpolitikai koncepciói között

Az egyes térségekre és térségtípusokra vonatkozóan valamennyi lényeges iparpolitikai elem konzisztensnek tűnik a koncepció szintjén. Így:

- az elérhető támogatási formákat (elkülönített állami pénzalapok, adókedvezmények, MVA-beli kedvezményes hitelek, kamattámogatások, kockázati tőkefinanszírozási módok, Phare és OECD támogatások),
- a szerkezet átalakítást, a fejlődést segítő intézmények telepítését (inkubátorházak, ipari parkok, innovációs központok, különleges gazdasági, vállalkozói övezetek, vámszabad-területek, logisztikai központok), és
- a helyi és térségi hatalom, az önkormányzatok lojalitását tekintve.

Nincs konzisztencia jelen pillanatban az iparpolitika (a kapcsolódó K+F tevékenységgel együtt értelmezve) és a pénzügyi szabályozás makroszintjei között a felmérések értelmében az alábbi elemekben:

- vállalkozások redisztribúciós szabályozása, túladóztatás,
- a forint árfolyam-politika,
- a beruházások hitelforrásainak kamatpolitikája,
- az exportösztönzés és importkorlátozás rendszere,
- a K+F politika valamennyi szintje (oktatás, kutatás, termelés).

A konzisztencia hiányát a vállalkozások ugyanúgy kénytelenek elszenvedni, mint az önkormányzatok saját gazdálkodásukban. Amennyiben a konzisztencia nem teremthető meg makrogazdasági szinten, akkor törekedni kellene lehetőségét megteremteni térségi szinten. Ez persze rendkívül nagyfokú önállóságot jelent az egyes térségek részére, nyilvánvalóan éppen a makrogazdasági szintű konzisztencia hiányból adódóan a makrogazdasági szabályozáshoz képest más jellegű szabályozási rendszert. Talán úgy oldható meg a legegyszerűbben, ha adott térség teljes egészében különleges vállalkozói övezetnek minősül, legalábbis a nemzetgazdaság szintjétől való formális elkülönülés tekintetében. Mint ilyen övezet, a vállalkozások tevékenységét illetően javasolható egyik irányítási eszközként a térség szintjén értelmezett konjunktúrapolitika eszközrendszerének alkalmazási megfontolása. A makro szint a különböző térségek folyamatait könnyebben és átláthatóbban irányíthatja és hangolhatja össze, mint a 19 különböző megyéét.

Alkalmazott konjunktúra kutatás esetén a térség gazdaságának mind a négy folyamatát, a jövedelemképződést, a termelést, a fogyasztást és a megtakarításokét vizsgálni kell a gazdaság tágra értelmezett adottságait (demográfiai folyamatok, a technikai fejlődés folyamata) is figyelembe véve. Könnyen belátható az, hogy a konjunktúrák mozgáselemei (a gazdasági fejlődés alapiránya, az idényhez kötött változások, a ciklusos hullámzások (a konjunktúra), és a maradék hullámzások) egy történelmi-földrajzi és gazdasági szempontból egységként kezelhető térség esetében valószínűleg más jellegzetességekkel fognak rendelkezni (hiszen még az ágazatok ciklusjegyei is eltérőek), ezért az alkalmazandó konjunktúrapolitikai eszközök<sup>21</sup> sem lehetnek azonosak teljesen, bár jelenleg csak az országos szint létezik mind a vizsgálatokban, mind a gazdaságirányítás alkalmazott konjunktúrapolitikai eszközeiben.

A konjunktúraciklus lényegében a tartós tőkejavak termelésének ingadozása, ezért nagyon fontos az egész tőkeképződés<sup>22</sup> folyamatának mindkét ága is, azaz a megtakarítások és a beruházások alakulása a térség egyes iparágait tekintve.

A konjunktúra vizsgálatok, elemzések célja az kell legyen, hogy olyan konjunktúrapolitikát lehessen megfogalmazni adott térség esetében is, mely az alkalmazott eszközök segítségével képes a konjunktúrahullámzások szélsőségeinek tompítására, vagyis a válság enyhítésére és a fellendülés túlhajtásainak megakadályozására, azaz a gazdaság egészének egyensúlyi állapota közelítéseire a térség szintjén. Országosan viszont éppen a ciklusok időbeni elkülönülése (elkülönítése) lehetőséget teremtene az ország szintjén is a cikluskilengések csökkentésére.

### *7. Mi legyen az iparfejlesztés, stratégia centruma?*

Az eddigiek alapján a következő stratégiai célok javasolhatók az irányítás térségi és helyi szintjeire egyaránt, azzal a lényeges különbséggel, hogy a térségi szint a stratégiai jelleget erősítse működésében, mert az operatív tevékenységet nyugodtan a helyi szint szakembereire bízhatja. De a helyi szint viszont vegye ki az operatív teendőket a térségi kézből, és a stratégia megalkotásából se maradjon ki. Ha szükséges "csábítsa el" helyi szintre a térség szakembereit. A térség pedig adja oda

"hozományként" elcsábított szakemberei bérkeretét is a helyi szintnek. A fő célok tehát a következők lehetnek:

- a kis és középvállalatok pénzügyi, működési, technológiai feltételeinek javítása, ezáltal *versenyképességük növelése*,
- a magas szintű szellemi munkára épülő *dinamikus iparágak fejlesztése*,
- a szellemi erőforrások bővítése (felsőoktatás, kutatás-fejlesztés)
- a külföldi *működő tőke* fogadási feltételeinek javítása,
- a *képzési rendszer igazítása* a magas fokú szellemi munkára épülő ipar igényeihez,
- *infrastruktúra fejlesztése*,
- az ipar regionális szintű irányítása, benne a regionális konjunktúrapolitika eszközeinek összehangolt alkalmazása a makroszint konzisztenciájának megteremtésével,
- ipari klaszterek kialakítása.

A pénzügyi szolgáltatások illetve a térségi kapcsolatrendszer javítása érdekében négy fontos *makro gazdaságpolitikai változtatás* feltétlenül fontos lenne a makro szinten, mely a térségi irányítás kerete és ne kerékkötője legyen:

- beruházási hitelek kamatpolitikájának csökkentése,
- importkiváltás ösztönzése, mely nem azonos az egyoldalú importkorlátozással, hanem pl. rafinált minőségi és környezetvédelmi előírások érvényesítése,
- a forintárfolyam értékelő politika változtatása a jelenlegi iparátalakulási folyamatokban a technikai felzárkózást segítő szándék preferálásával,
- a K+F tevékenység valamennyi szintjének (oktatás, kutatás, termelés) támogatása az Európai Közösség országaiban alkalmazott arányokkal (a GDP %-ában).

### 7.1. Ipari terek, klaszterek Észak-Dunántúlon

A térség tulajdonában átalakult, térben átrendeződött és szerkezetében átsúlyozódott iparágai alapján az alábbi klaszterek<sup>23</sup> alakíthatók ki az észak-dunántúli térségben:

*Élelmiszeripari klaszter, melynek lehetséges elemei* (a jelenlegi termékstruktúra alapján):

- élelmiszergazdasági kutatás, fejlesztés, tanácsadás,
- mezőgazdasági termelés (kis- és közepes méretű, egyéni és társas vállalkozások),
- élelmiszeripari feldolgozás,
- felvásárlási, ellátási rendszer (integrációs szervezet, mely a végtermék előállítója is lehet),
- értékesítési, beszerzési szervezet, amelyen belül a külpiaci értékesítés kiemelendő, ez sem igényel feltétlen különálló szervezetet, kapcsolódhat a végtermék előállítójához,
- tejtermelés és tejfeldolgozás
- a húsipar,

- a takarmány-feldolgozás,
- a zöldség- gyümölcs feldolgozásban és a tartósító és konzervipar, hűtőipar,
- az üdítőitalok, ásványvizek és szesztartalmú italok gyártása. (Hrubi 1994)

Fő területei: Győr-Moson-Sopron, Vas, Zala és Komárom-Esztergom megyék a térségben.

A klaszter termékeinek jelenlegi (a keleti piacok gazdasági helyzetének stabilizálódásáig) piacát a nyugat-európai országok jelenthetik, közülük is elsősorban Ausztria, Németország, Olaszország, Hollandia. Hosszú távon talán Szlovákia, valamint a térség területe.

Valamennyi fenti terület termékei vertikumának hagyományai vannak a térségben. Az egyes kapcsolatok (kis- és középvállalkozások) és fejlesztési szükségletek (értékesítő-beszerző szervezeti, gyártmány és technológia, piaci alkalmazkodás) feltérképezése a biztos stratégia megfogalmazásához elengedhetetlen, hiszen a korábbi állami tulajdonú struktúra a térségben teljesen átalakult. Az egyes kapcsolati pontok hiánya nagymértékben befolyásolja az egyes termékek előállításának importszükségletét. Ugyanakkor megfigyelhető pl. a gépiparban a külföldi technológiával gyártó vertikumok, beszállítói láncok kialakulása. (Hamvas 1995)

Az átalakulással, tulajdonos váltással kapcsolatosan persze nagy kérdésköre az ipar egészének az, hogy sikerül-e és mennyi idő igénybevételével a tisztán magyar tulajdonosokból, vagy többségükben magyar tulajdonosokból álló vállalatok technikai felzárkózása a dinamikus vállalatok beszállítói igényeihez, vagy másként, megtalálják e azokat a piaci réseket mind a térségben, mind azon kívül, melyek létük fennmaradását biztosítják termékeik megvásárlásával.

*Feldolgozó-ipari klaszter, melynek lehetséges elemei:*

- kohászat és fémfeldolgozás, alumínium kohászat
- energiaipar
- gépipar, gépi berendezések gyártása, villamos ipari gépek gyártása
- környezetvédelmi berendezések gyártása
- finomvegyészet
- kerámiaszál-gyártás
- könnyűipar (textil, konfekció, kesztyű és műbörgyártás)
- fafeldolgozás

A térség valamennyi megyéje e klaszterben a neki megfelelő iparágban helyet kaphatna.

*Szolgáltató tevékenységek klasztere, melynek lehetséges elemei:*

- oktatási, szakképzési szolgáltatások
- kutatási és fejlesztési szolgáltatások
- pénzügyi-, befektetői- kereskedelmi és jogi szolgáltatások
- idegenforgalmi szolgáltatások
- települési infrastrukturális szolgáltatások

A térség valamennyi megyéje e klaszterben is a neki megfelelő szolgáltatási ágban helyet kaphatna.



*Kitermelő ipari klaszter lehetséges eleme:*

- bányászat (Veszprém, Zala, Komárom-Esztergom)

E klaszter kialakítása nagy körültekintést igényel, hiszen a bányászat szerepe országos viszonylatban csökken.

Az első és második klaszter-elemeiben jelenleg magas az importhányad, mely magas anyagköltséget eredményez. Ezért törekedni kellene egyrészt a térségi kapcsolatokból származó előnyök kihasználására, másrészt a feldolgozó részére az import minőség biztosítására. Feltétele a magas színvonalú szakmai ismeretekre és kutatást-fejlesztés igényességre épülő technológia.

Talán érzékelhető az, hogy az ipari szerkezet-átalakítás egy olyan viszonylag hosszú folyamat, mely magában foglalja az Európai Unióhoz való csatlakozással járó "váltó-átállítást" nehézségeit, problémáit is. Összességében elmondható, hogy a bonyolult folyamatok az észak-dunántúli térségben és talán országosan is a nagyrészt külföldi magántulajdonú nagyvállalatok magyarországi megerősödését, tökekonzentrációját eredményezte, számos újonnan létesült kis- és középvállalkozás csődjével párhuzamosan. Ha azonban az utóbbi években a jegyzett tőkében bekövetkezett külföldi tulajdon részesedések arányának csökkenése a spekulációs tőke kivonulását takarja - vagyis a térségidegen, a térséghez nem kötődő tőkét - akkor egy olyan pozitív irányú folyamat kezdődött el, mely feltehetően a térség stabil életképességét, fejlődését biztosító ipari, gazdasági körzetekben ölt majd testet.

### *Jegyzetek*

- <sup>1</sup> Szakmai és politikai viták jelenleg is folynak a piacgazdaság jellegéről, azaz alapvetően a nyugat-európai típusú szociális piacgazdaság, vagy az amerikai típusú liberális piacgazdaság felépítésének útján járjon-e Magyarország. A vitában sokan utalnak arra, hogy alapvetően tiszta liberális piacgazdaság a multinacionális cégek, illetve a létező monopolhelyzetek miatt nemigen létezik.
- <sup>2</sup> Lásd: 1990. évi LXV. tv. az önkormányzatokról, benne feladataikról
- <sup>3</sup> Rechnitzer János: A területi munkamegosztás és az egyik vizsgálati módszere Baranya megye példáján. In: Az igazgatás és a gazdaság területi rendszere. Pécs. 1981. MTA DTI Közlemények 28.
- <sup>4</sup> A ráta értéke valószínűleg nagyobb lehet, hiszen a regisztráltak köréből kikerülő munkanélküliek számáról nincs nyilvántartás. Egyes szakértői becslések szerint a nyilvántartottak mintegy két-két és félszerese a tényleges ráta.
- <sup>5</sup> A különféle gazdasági szervezetek az 1988. évi gazdasági társaságokról szóló VI. törvényt követően kezdtek el megalakulni. Az 1991-ig tartó időszak a kezdeti évek időszaka, míg 1991-től számíthatjuk a felfutási időszakot.
- <sup>6</sup> Közöttük az alábbi nagyobb cégek találhatóak, nem teljes körű felsorolásban:  
Győr-Moson-Sopron: Leier, Audi, Candy, Arlington, Calida  
Vas: General Motors Hungary (Opel), Vossen  
Veszprém: Nicolor, Goldburg, Beurer-Hungária Kft., Hammerstein Kft., ITT Automotive Kft.,  
Komárom-Esztergom: Suzuki, Jung Hungária, FOTEX Plastic Kft., A.M.P. Kft., Koloman-Handler Kft.,  
Fejér: Ford Hungaria Kft., Loranger Kft., Phillips Video Magyarország Kft., Shell Gas Hungary Kft.
- <sup>7</sup> Magyarországon az Ipari Parkok Egyesülete programcélkitűzése e tekintetben "...Olyan normatív kritériumok (standardok) kidolgozását kezdeményeztük, melyek teljesítését vállalva a vállalkozó mentesül a hosszadalmas engedélyezési eljárás alól (építészeti, tűzvédelmi, környezetvédelmi, áram-, vízfogyasztási, cégbejegyzési, adóbejelentés és bevallás, TB. regisztrálás, hitelügyintézés, idegenrendészeti eljárás stb. előírások). Gyakorlatilag azt kellene elérni, hogy egy helyen (egy ablaknál) megoldható legyen a vállalkozás indítása. (Az angliai Corbyban a letelepedés időigénye 24 óra!)" In: Beszámoló az Ipari Parkok Egyesület tevékenységéről. Kézirat. 6. old.

- <sup>8</sup> Ilyen települési tényezők fontossági sorrendben: új ismeretek (technológia, betanulás, megújítási képesség), a szakképzési intézmények képzési irányai, programjai, telefonnal való ellátottság színvonala, helyi adók mértéke, helyi, térségi lakosság fogyasztása, adott szakirányra rendelkezésre álló munkaerő, valamint képzett munkaerő, munkakultúra és termelési tapasztalatok, új beruházások infrastruktúrális fogadási feltétele, K+F információt kínáló szervezetek, a környezet minősége, helyi környezetvédelmi előírások, helyi adókedvezmények, helyi építészeti szabályozás (rendezési tervek), K+F intézmények, közbiztonság, a főváros elérhetősége, helyi, térségi konkurencia, beruházások pénzügyi támogatása, lakásárak
- <sup>9</sup> Rechnitzer-Horváth-Sipák-Máthé (1993) Az önkormányzatok szerepe és lehetőségei a regionális ipari fejlesztéspolitikák kidolgozásában, megvalósításában. Zárótanulmány. MTA RKK ÉDO, Győr  
Rechnitzer-Döry (1995) A kis és közepes vállalkozók árbevétele a területfejlesztésben, igényeik bemutatása a Győrben létrehozandó inkubátorházzal szemben. Zárótanulmány. MTA RKK NYUTI, Győr  
Rechnitzer-Döry (1996) A regionális iparpolitika a megyei területfejlesztésben. Kutatási összefoglaló. MTA RKK NYUTI, Győr
- <sup>10</sup> Kérdőívvel megkérdezett régióbeli 38 vállalat válaszai alapján, mely készült a KTM megbízásából. A teljes kérdőív értékelés megtalálható: Régió-ÉNY-Dunántúl területfejlesztési stratégiája II. kötet. 1995. MTA RKK NYUTI. Győr. (Máthé 1995)
- <sup>11</sup> Kérdőíves felmérés, készült a KTM megbízásából. A teljes kérdőív értékelés megtalálható: Régió-ÉNY-Dunántúl területfejlesztési stratégiája II. kötet. 1995. MTA RKK NYUTI. Győr. (Szörényiné 1995)
- <sup>12</sup> Megkérdezett formák: inkubátorház, innovációs központ, vállalkozói zóna, vámszabadterület, vállalkozásfejlesztési ügynökség, ipari park, kockázati tőketársaság, regionális fejlesztési társaság, regionális fejlesztési ügynökség, regionális fejlesztési tanács, ipari tevékenység fejlesztésére szervezett profitérdekeltségű vagy nonprofit érdekeltségű gazdasági szervezet
- <sup>13</sup> A megállapítás nemcsak az iparra, hanem a mezőgazdaságra is vonatkozott, a válaszadók példaként felhozták az osztrák mezőgazdasági termékek adómentességét és egyéb kedvezmények nyújtásának osztrák gyakorlatát.
- <sup>14</sup> 1996. október 1-étől az új vámtörvény megszünteti őket 180 napos türelmi idővel. Szerepüket a vámügynökségek veszik át. (Világgazdaság, 1996)
- <sup>15</sup> A teljes kérdőív értékelés megtalálható: Régió-ÉNY-Dunántúl területfejlesztési stratégiája II. kötet. 1995. MTA RKK NYUTI. Győr (Szörényiné 1995)
- <sup>16</sup> Bővebben lásd: KORTEN D. C., (1995) Tőkés társaságok világalma Kapu, Budapest
- <sup>17</sup> Hiányzik a térségben Székesfehérvár, Veszprém, Szombathely és Mosonmagyaróvár megjelölése, akár úgy is, mint másodrendű kutatási és oktatási centrumok, mert jelenleg is rendelkeznek e városok nemzetközileg is ismert ilyen jellegű tevékenységgel. A "kihagyás" visszafejlesztést jelent !?
- <sup>18</sup> 38 megkérdezett vállalat válaszai alapján
- <sup>19</sup> Minisztériumi adatközlés alapján saját számítás
- <sup>20</sup> Lásd: Mistry, P. S.: Multilateral Developments Banks. Fondad, The Hague. 1995. (Bod 1995)
- <sup>21</sup> Általánosan felsorolva ezek: kamatláb-politika (diszkontpolitika, jegybank politika, devizapolitika), nyíltpiaci műveletek (értékpapírok nyílt piacon való vétele és eladása), külföldi kölcsönpolitika (tőke kivétel és tőke behozatal), vállalkozáspolitikai, konjunktúra-előrejelzés. Az egyes ciklusbeli szakaszokhoz más-más mixelt eszköztartozik.
- <sup>22</sup> Alapvetően négy forrása van: a lakossági takaréktőke képződés, a vállalkozói tőke képződés, a közbevételekből történő tőke képződés és a hitelpolitikai tőke képződés.
- <sup>23</sup> Klaszter: a regionális munkamegosztási és kooperációs rendszer csomópontjai, amelyek a regionális fejlesztési stratégia alapelemeit adják. Olyan sűrűsödési pontok a térség gazdaságában, melyek egyrészt ágazati és funkcionális kötődésben, egyfajta sajátos vertikális kapcsolatrendszerben álló gazdasági egységek láncolatát jelentik versenyképes végtermék vagy szolgáltatás előállítás, jövedelmező termelési folyamat révén, elsődlegesen a térség belső erőforrásaira támaszkodva és azt hasznosítva, másrészt a térség gazdasági-szolgáltató egységei között egy olyan kapcsolati háló, mely biztosítja a piac közvetlen hatásközvetítését a közös érdek alapján álló információs szolgáltatást és a piaci impulzusokra történő reakciót egyaránt. E klaszterek elsődlegesen, de nem kizárólagosan a térség fejlődésében. Hisz a piaci viszonyok alapján kiépülő regionális munkamegosztás egy folyamat eredménye. (Hrubi 1994)

## Irodalom

- Barta Gy. (1991) Az ipar szerepe a szocialista gazdaság- és területfejlesztési politikában. II. *Spanyol-Magyar Szeminárium a területi egyenlőtlenségekről*. MTA RKK Pécs. 1991. 219-234. o.
- Bod P. Á. (1995) Területfejlesztési problémáink és a nemzetközi pénzintézetek. *Külgazdaság* 1995 54-61. o.
- Dr. Kiss É. (1995) A fővárosi és a Pest megyei ipar szervezeti megújulása. *Statistikai Szemle* 1995/Január. 59-73. o.
- Enyedi Gy. (1995) Bécs-Pozsony-Győr gazdasági háromszög együttműködési lehetőségei és jövőbeli perspektívái. Kutatási jelentés. Budapest.
- Enyedi Gy. (1995) Új regionális folyamatok a poszt-szocialista Kelet-Közép-Európában. *Info és Társadalomtudomány* 1995/29. sz. 59-67. o.
- Hamvas A. (1995) A piramis titka. Autóipari változások itthon és a nagyvilágban. *Figyelő* 1995. szeptember 7. 15-16. o.
- Hoványi G. (1995) Tájékozódás után - avagy magyar iparvállalatok válságmenedzselése. In: *Áttekintés a magyar gazdaság strukturális folyamatairól*. Résztanulmányok. MTA Ipar- és Vállalatgazdaság-Kutató Intézet. Budapest 1995. február. 121-141. o.
- Máthé M. (1993) Az önkormányzatok és a vállalkozások. In: Rechnitzer J.-Sipák T. (ed.): *Az önkormányzatok szerepe és lehetőségei a regionális ipari fejlesztéspolitikák kidolgozásában, megvalósításában*. MTA RKK Észak-Dunántúli Osztály, Győr
- Máthé M. (1994) A területhasználat ára, területérték adó. MTA RKK Észak-Dunántúli Osztály, Győr
- Máthé M. (1995) A privatizáció rendszere a központi költségvetési szerveknél és az önkormányzatoknál. MTA RKK Észak-Dunántúli Osztály, Győr
- Máthé M. (1995) Az Észak-Dunántúli Térség iparszerkezetének változása. In: *Észak-Dunántúli területfejlesztési koncepciója*. MTA RKK NYUTI, Győr
- Máthé M. (1996) A konjunktúrakutatás módszerei és magyarországi gyakorlata. In: *A regionális konjunktúrakutatás megalapozása*. (Helyzetfeltáró tanulmány) MTA RKK NYUTI Közleményei 23. Győr
- Máthé M. (1996) Az Európai Unióhoz való csatlakozás hatása az Északnyugat-Dunántúli ipari szerkezetének átalakulási folyamatára. In: *Magyarország Európai Unióhoz csatlakozásának társadalmi-gazdasági kérdései, különös tekintettel Északnyugat-Dunántúltra*. VEAB Tudományos Konferencia, Komárom 1996. 149-170. o.
- Máthé M. (1996) Az ipari szerkezet átalakulása. Veszprém megyében és Veszprém városában. In: *Veszprém megye területfejlesztési koncepciója*. MTA RKK NYUTI, Győr
- Máthé M. (1996) Nagyvállalatok szerepe Veszprém területfejlesztésében. (Veszprém megyében és Veszprém városában.) In: *Veszprém megye és Veszprém város területfejlesztési koncepciója*. MTA RKK NYUTI, Győr
- Nemzeti Területfejlesztési Koncepció. Tervezet. Budapest. KTM. 1996. Kézirat.
- Rechnitzer J. (1982) Területi szempontok az iparszerkezet átalakításához. *Tér és Társadalom* 1989/2. sz. 49-73. o.
- Rechnitzer J. (1985) Ipar, építőipar. *Győri Tanulmányok* 6. Győr 1985. Győr Megyei Város Tanácsa 1985. 26-40. o.
- Török Á. (1994) Gazdasági átalakulás és vállalati magatartás. *Magyar Tudomány*. 1994/11. sz. 1304-1309. o.
- Török Á. (1995) Forgatókönyv a sikerről és a kudarcról. *Figyelő* 1995. szeptember 7. 24-25. o.
- Török Á.-Zsarnay J. (1995) EU-iparpolitika és -versenypolitika: egymás helyettesítői vagy kiegészítői? *Külgazdaság* 19-35. o.
- Ványai J. (1995) Regionális politika és válságkezelés. In: *Áttekintés a magyar gazdaság strukturális folyamatairól*. Résztanulmányok. MTA Ipar- és Vállalatgazdaság-Kutató Intézet, Budapest, 142-177. o.
- Viszt E. (1994) A termelékenység és foglalkoztatás konfliktusai a gazdasági átmenet idején Magyarországon. *Közgazdasági Szemle* 1994/3. 254-267. o.
- Viszt E. (1995) Külkereskedelmi prognózis. Kívihető tervek. *HVG* 1995. május 27. 113-117. o.
- Weyer B. (1995) Nyomdaipari vámvédelem. Nyomás kifelé. *HVG* 1995. május 20. 124-126. o.
- Zeitlin J. (1994) Ipari körzetek és regionális gazdasági megújulás. *Közgazdasági Szemle* 1994/1. 14-25. o.

## **TRANSITION OF THE ECONOMIC AND INDUSTRIAL STRUCTURE OF NORTHWEST TRANSDANUBIA**

**MÁRIA MÁTHÉ**

The study attempts to briefly analyse those groups of factors through which the transition process of the Hungarian economy and industry can be examined. As a result of this process, some initial phases of the core regions of the regional organisations, similar to the market economy districts of the developed countries, can be seen. In this process both local and regional governments and the State government played an important role. The process was extremely difficult, as practically the whole of this pioneer process took place without any prior experiences and samples. It went with only one deficiency, or "Scarlet Letter": It almost completely lacked Hungarian capital. Among the foreign investors there was a number of soldiers of fortune, and foreign capital which arrived with speculation purposes, which pollutes the environment and pays unfairly low wages still persists.

Given the experiences of the transformation process, we can clearly define those instruments – economic, regional and industrial development strategy of the government, regional influencing factors, e.g. large businesses, local and regional power – the knowledge of which is necessary for either the local or the regional level of administration to intervene in the development processes. Furthermore, we can also clearly define those endowments in the Northwest Transdanubian region which can be the bases of an innovation-oriented regional economy that is built on economic clusters.

From the applied tools, the available state resources play an important role because the expectations of the State's will can be asserted through them, until a certain size of the businesses, of course.

As a summary we can say that the complex processes amounted to the strengthening and capital concentration of the foreign, private owned large businesses in Northwest Transdanubia and maybe at Hungarian level too, at the same time several newly established small and medium size enterprises went bankrupt. However, if the drop in the foreign share in the capital assets is the consequence of the withdrawal of the speculation capital – i.e. the capital that is not integrated into the regional economy – from Hungary, then a positive process has started which will probably result in the appearance of industrial and economic districts which provide a stable living and development for the region.