

AZ ÉSZAKNYUGAT-DUNÁNTÚL TERÜLETFEJLESZTÉSI STRATÉGIÁJA (TERVEZET)

(Regional Development Strategy of North-West Transdanubia)

LADOS MIHÁLY - RECHNITZER JÁNOS

1. Előzmények és feltételek

A Környezetvédelmi és Területfejlesztési Minisztérium (KTM) 1995. januárjában megbízta az MTA Regionális Kutatások Központja Nyugat-magyarországi Tudományos Intézetét (NYUTI), hogy dolgozza ki az Északnyugat-Dunántúl négy megyéjére (Győr-Moson-Sopron, Vas, Veszprém és Zala megye), mint együttes régióknak tekinthető térségre¹ az egységesen értelmezhető területfejlesztési koncepcióját.

A területfejlesztési koncepció elkészítését a következők *indokolták*:

- az ország több nagy térségében (Alföld, Dél-Dunántúl) *kidolgozásra kerültek a regionális dimenzióban értelmezhető területfejlesztési koncepciók*, megkezdődött tehát a regionális tervezés új szemléletű módszereinek elemzése, azok több régióban való alkalmazása,
- az Északnyugat-Dunántúl három megyéje (Győr-Moson-Sopron, Vas, Zala) 1995-ben bekapcsolódhatott az *INTERREG II.-Phare CBC* programba, amelynek célja az osztrák-magyar határ menti térségek együttműködésének sokirányú erősítése, szükséges tehát, hogy a térségre egységes szemléletet követő területfejlesztési koncepció kerüljön kidolgozásra,
- *a regionális együttműködés jegyei egyre határozottabban felismerhetők voltak* az elmúlt években, részben a fentebb nevezett program előkészítése során, részben pedig a határ menti kapcsolatok élénkülése következtében, annak különféle intézményeinek létrejöttével (Határmenti Regionális Tanács 1992-től),
- az Északnyugat-Dunántúl megyéi felismerték, hogy a térségi társadalmi-gazdasági fejlesztés jelentősége a kilencvenes évek közepétől növekedni fog, így 1994-től *megkezdődött a megyei szintű fejlesztési koncepciók kidolgozása*, ezen fejlesztési stratégiák elkészültek, s lehetőség kínálkozott az egységes tervezési elvek és módszerek alkalmazására, a regionális és a megyei szintek összekapcsolására,
- *az Északnyugat-Dunántúl gazdasági szempontból is felértékelődött*, szükséges volt tehát rendszerezni a térség erőforrásait, összegezni a rendelkezésre álló adottságokat, áttekinteni a fejlesztési

kezdeményezéseket, s meghatározni azokat az irányokat, amelyek a jövőben a térség folyamatait alakítják, illetve meghatározni, hogy a különféle szereplők kezdeményezéseit milyen irányba célszerű terelni,

- az elfogadásra került *Törvény a területfejlesztésről és rendezésről* (1996. évi XXI. törvény), lehetőséget ad a regionális területfejlesztési tanácsok létrehozására, hogy a szomszédos és az egymással kapcsolatban lévő megyékben a nagyobb térséget érintő gazdasági, infrastrukturális, településhálózati és társadalmi, környezeti kérdéseket az érintettek együttesen kezeljék, egy jövőbeli regionális tervezési és elemzési (statisztikai) egységek megteremtése érdekében,
- elkészült és a Kormány, illetve az Országgyűlés elé kerül az *Országos Területfejlesztési Konceptió* (OTK), amely meghatározza a területi szerkezet alakításának főbb szempontjait és irányait, a regionális koncepcióban érvényesíteni kell az ország egészére, illetve azon belül a térségre értelmezhető fejlesztési elveket és célokat, ugyanakkor a térségre vonatkozó fejlesztési irányokat meg kell jeleníteni az országos koncepcióban.

A térségre kidolgozásra került területfejlesztési koncepció *alapelveit* a következő *feltételek* befolyásolják:

- **az európai regionális folyamatok irányai:**
 - ⇒ a *dezindusztrializáció* (az ipar fokozatos térvesztése),
 - ⇒ a *tercierizáció* (a szolgáltatóipar gyors túlsúlyba kerülése a gyáriparral szemben),
 - ⇒ a *technológiai váltás* (tudásiparok, képzettség, új technológiák alkalmazása),
 - ⇒ a *decentralizáció* (helyi döntések szerepe, verseny az erőforrásokért),
 - ⇒ a *fenntartható fejlődés követelményei* (a gazdasági növekedés és a környezetterhelés összekapcsolása),
- **a területfejlesztés országos céljai:**
 - ⇒ a *társadalmi-gazdasági helyzetek és esélyek közelítése* (a társadalmi szolidaritás és a területi kohézió erősítése, egységes alapellátás megteremtése),
 - ⇒ *hozzájárulás az ország gyorsabb és hatékonyabb fejlődéséhez* (nemcsak az elmaradott térségek felzárkóztatása, hanem a fejlettebb térségek adottságainak jobb kihasználása),
 - ⇒ *fenntartható fejlődés és a környezeti potenciállal összhangban lévő területi szerkezet kialakítása* (térségek, települések környezeti állapotának megóvása, helyi és térségi adottságok figyelembe vétele),
 - ⇒ *az EU csatlakozás területfejlesztési követelményeinek érvényesítése* (fejlesztési alapok hatékony fogadási feltételeinek biztosítása),

- **az Európai Unió regionális politikájának alapelvei:**
 - ⇒ *szubszidiaritás és decentralizáció* (önálló mozgástér, döntési kompetencia, erőforrások feletti rendelkezés),
 - ⇒ *partnerség* (a területfejlesztés szereplőinek együttműködése),
 - ⇒ *programozás* (alulról építkező stratégiák, fejlesztési prioritások, programok),
 - ⇒ *koncentráció és adicionalitás* (jól elhatárolható területi fejlesztési típusok, kombinált költségvetés),
- az országhatáron túli, a térség gazdaságával szoros kapcsolatban lévő *külföldi régiók (országok) fejlődési irányai*,
- a szomszédos és a gazdasági kapcsolatokban domináns *hazai régiók, centrumok fejlődési irányai*, azoknak a térségre gyakorolt hatása,
- *a térség és azt alkotó megyék helye és szerepe* a hazai modernizációban,
- a térségre, annak megyéire *rendelkezésre álló fejlesztési koncepciók és programok*,
- *a települések, térségek és a gazdasági szereplők jövőképe*, azok elvárásai a térség fejlődésével szemben.

2. A területfejlesztési stratégia tartalma

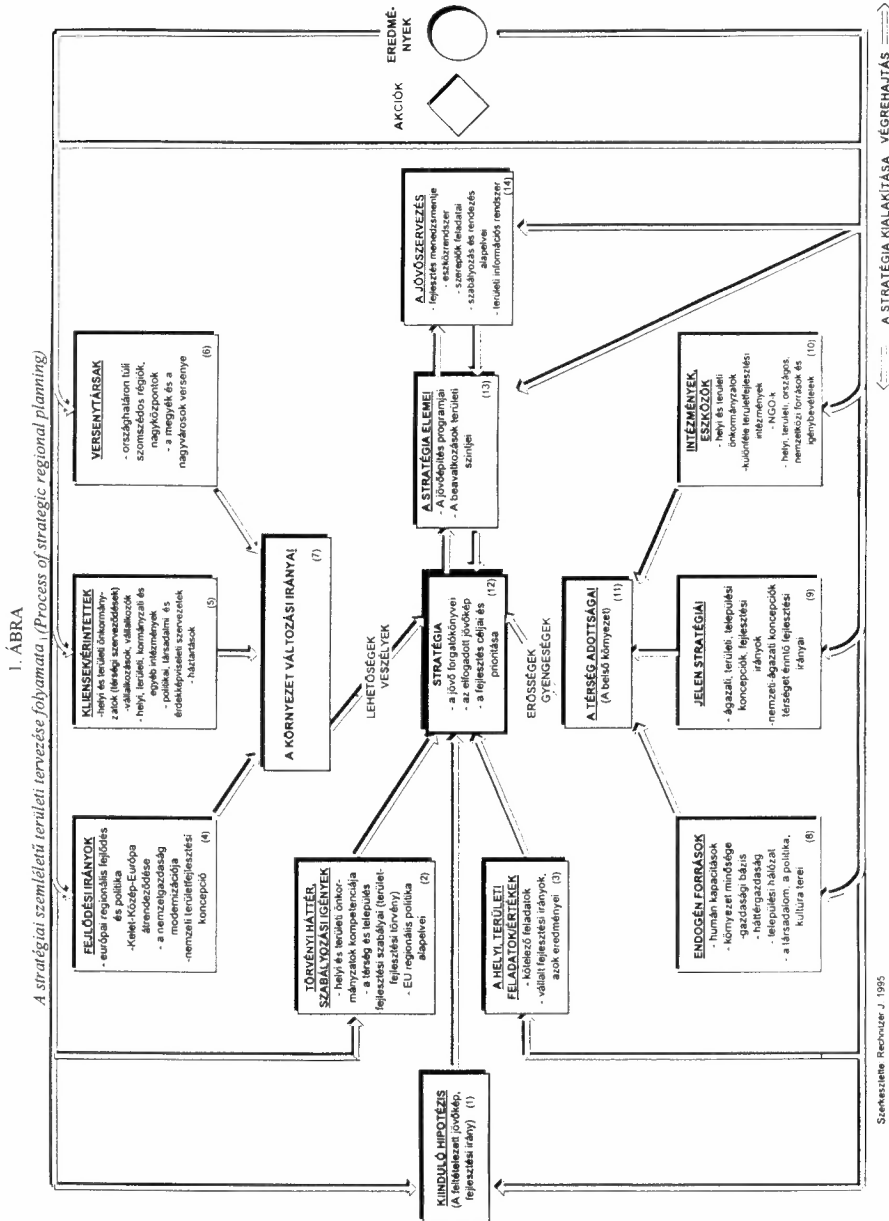
CÉL

A térség fejlődését *hosszú (6-10 év), közép (3-5 év) és rövid távon (1-2 év) meghatározó tényezők feltárása*, mindezek alapján a *fejlesztés lehetséges változatainak kidolgozása*, azokhoz rendelhető *prioritások* (fejlesztési célok, s azokhoz kapcsolódó egyes programok jellegének) *kijelölése*, s a megvalósításuk *eszköz- és intézményrendszereinek meghatározása*.

A *területfejlesztési stratégia keret-jellegű cselekvési programcsomag*, amely a térség fejlesztésének legfontosabb irányait tartalmazza, így az egyes megyék, kistérségek és települések, de a különféle területfejlesztési szereplők is, ehhez rendelkezhetnek és kapcsolhatják saját fejlesztési koncepciójukat.

FELÉPÍTÉS (1. ÁBRA)

- Felvázolja és értékeli a térségben zajló fontosabb népszerűségi, környezeti, infrastrukturális, gazdasági, településhálózati, társadalmi, kulturális folyamatokat, meghatározza azok erősségeit és gyengeségeit,
- áttekinti a térség egészét, s annak főbb szereplőit érintő nemzetközi (kelet-közép-európai) hatásokat, értékeli a térség versenyhelyzetét a hazai térszerkezetben, teszteli a területfejlesztés szereplőinek véleményét a térség adottságai és fejlesztési irányairól, s megállapítja a mindezekben rejlő, jövőbeli lehetőségeket és veszélyeket,
- mindezek alapján kijelöli a fejlődés lehetséges forgatókönyveit, elemzi azok hatását és következményeit, ajánlatot tesz a legkedvezőbb jövőképre,



- meghatározza a legkedvezőbb jövőképhez rendelt célrendszert, kijelöli a részcélok tartalmát, felvázolja az azokhoz kapcsolódó programok főbb tartalmi elemeit,
- meghatározza a fejlesztés beavatkozási térségeit, azokhoz rendeli a célokat és programokat,
- meghatározza a célok és programok finanszírozási hátterét, s kijelöli azok megvalósításának intézményeit,
- s végül kijelöli a megvalósítást értékelő rendszer működési elveit.

JELLEG

Az alternatív gondolkodás, ami a fejlesztés különféle szemléletben (polarizált, közepesen koncentrált, dekoncentrált) készült változatai alapján tesz javaslatot a fejlesztés lehetséges - legkedvezőbb - irányára, annak célrendszerére, azok megvalósítására szolgáló eszköz- és intézményrendszer kidolgozására.

A FEJLŐDÉSI IRÁNY MEGHATÁROZÁSA

A térség fejlődésének egyes foratókönyveihez alapot a nemzeti regionális fejlődés lehetséges modelljei szolgáltatottak. Ezt adaptáltuk a térségre, keresve egyben a sajátosságokat, a különbségeket, az egyedi jövőképet formáló tényezőket. A "legkedvezőbb" jövőkép kiválasztása három irányból következett.

- A) Az egyik irány *a megyék jövőképe*, azok lehetséges és egyben elfogadott fejlesztési stratégiája, hiszen ezek legalizálása megtörtént a megyei önkormányzatok és a megyei területfejlesztési tanácsok szintjén.
- B) A másik irány *a térségnek, mint potenciális régióknak a sajátosságai*, azok az egyediségek, amelyek a regionális folyamatokat erősítik, egyben túlmutatnak a megyei sajátosságokon, itt és csak is benne a térségben értelmezhetők, s mint jövőbeli regionális funkciók hordozói.
- C) A harmadik irány *az OTK*, amelyben a kijelölt fejlesztési célok alapján értelmezzük a térségi - regionális - erőforrásokat és adottságokat, s az országos jövőkép regionális megfélelőit határozzuk meg.

A három irány eredőjeként kerül meghatározásra a *térség lehetséges fejlesztési koncepciója*, hangsúlyozottan azon célokra, amelyek

- a megyei fejlesztésekben térségi - regionális - jelentőséggel rendelkeznek,*
- a térség egészének sajátosságaiból következnek, annak már lehetséges regionális - a megyéket együttesen kezelő - meghatározottságait tartalmazzák,*
- az országos területi fejlődésnek a térségi szintű értelmezéséből következnek.*

ÉRINTETTEK

Az ágazati minisztériumok, a különféle kormányzati szervek, a regionális fejlesztési tanács, a megyei területfejlesztési tanácsok, területi és helyi önkormányzatok, a gazdasági szervezetek, azok szakmai képviselői, a térségben található nem önkormányzati költségvetési intézmények, a társadalmi és non-profit szervezetek és az előbbieken keresztül a lakosságot is megtestesítő háztartások.

IDŐINTERVALLUM

A stratégia a hosszú távú fejlődési folyamatok irányainak kijelölése az ezredforduló utánig (6-10 esztendő), miközben információt nyújt a közép (3-5 év) és rövid távú (1-2 év) beavatkozások lehetséges hatásainak számbavételére, illetve a fejlesztés prioritásait érintő különféle döntések mérlegelésére. Szükséges két évente áttekinteni a területfejlesztési stratégiában foglaltak megvalósulását, illetve az OTK időszaki értékelésével és a megyei területfejlesztési koncepciók megújításával együtt elemezni és áttekinteni, szükségszerűen módosítani a térségi területfejlesztési stratégiát.²

MEGVALÓSÍTÁS

A stratégia

- ⇒ tartalmazza a *végrehajtás feltételeit*,
- ⇒ meghatározza a *fejlesztéshez rendelkezhető eszközöket* (források felvázolása) és *intézményeket* (fejlesztés menedzsmentje és a különféle szereplők feladatai), valamint
- ⇒ kijelöli az *értékelési és visszajelzési rendszer* főbb elemeit (területi információs rendszer).

ELFOGADÁS, ÉRVÉNYESSÉG

A térség (régió) területfejlesztési stratégiáját a törvény értelmében a Kormány fogadja el, a megyei és a regionális területfejlesztési tanácsok véleményének kikérésével, mely az elfogadás után nyeri el érvényességét.

3. A térség fejlesztési stratégiájának építőkövei

Az Északnyugat-Dunántúl jövőképeinek kidolgozásánál a stratégia tervezés klasszikus eszközével élve, a swot-analízissel hipotetikusán számba kell venni a régió belső adottságainak gyengeségeit és erősségeit, illetve a külső tényezőkben rejlő lehetőségeket és veszélyeket, majd ezek alapján felvázolni a régió jövőjét meghatározó fejlesztési irányokat.

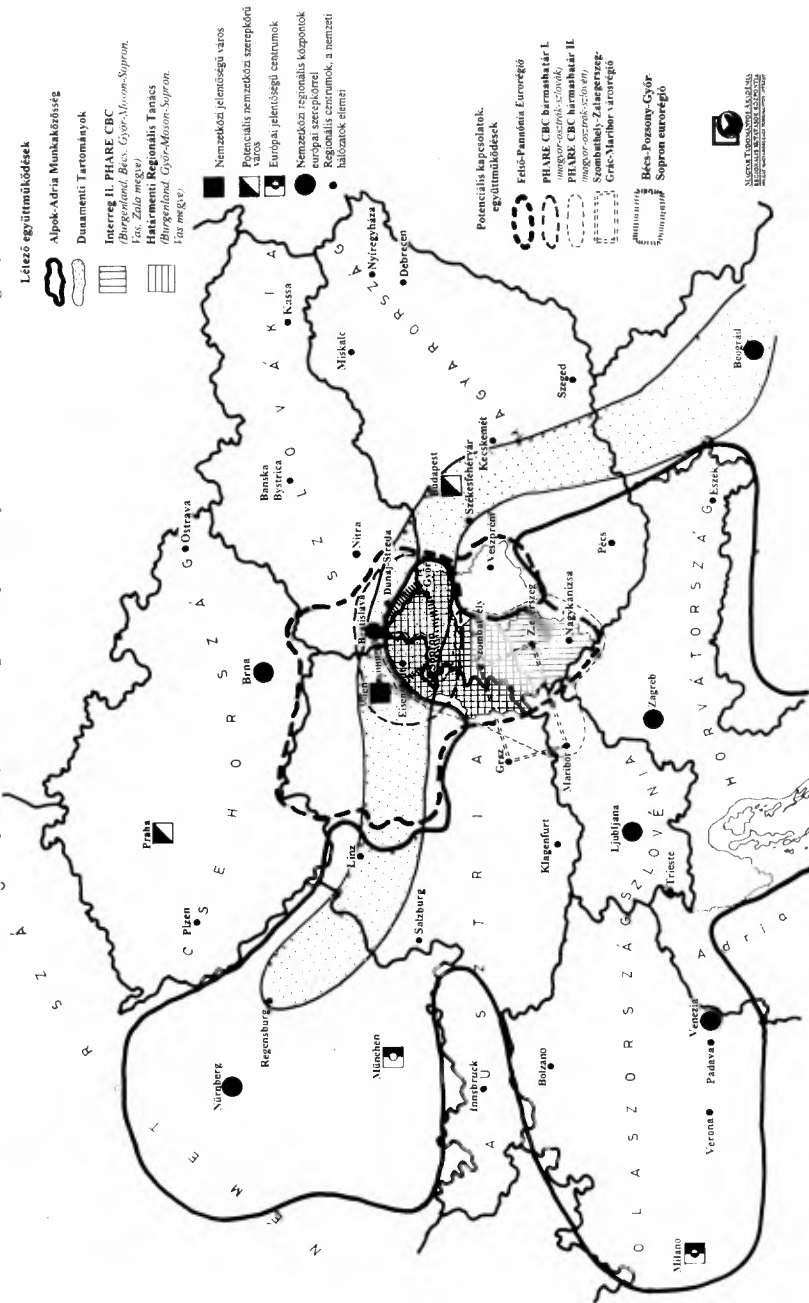
3.1. A térség adottságai: erősségek

- ♣ A térség *népességének* az országos átlagnál magasabb a gazdasági aktivitása, az iskolázottsági szintje, valamint kedvezőbb a nyelvismerete. Az Északnyugat-Dunántúl az ország innovatívabb, nagyobb tudással és tapasztalattal rendelkező *népességét fogadja be*, az elvándorlás mérsékelt, így a népességfogyás tendenciája az országos viszonyoknál valamivel kedvezőbb. Hosszú távon Győr-Moson-Sopron és Veszprém megye demográfiai helyzete viszonylag kiegyensúlyozott (a népességfogyás 7-8% közötti lesz), míg Vas és Zala megyében, illetve nagyvárosaikban a népesség számának csökkenése meghaladja az országos mértéket (12-13%).
- ♣ *Magas iparosodottsági* szint, amely jelentős teljesítőképességet produkál, a számottevő export - szinte minden ágazatban és jelentősebb centrumban - a gazdasági egységek külpiaci kapcsolatainak sokoldalúságát mutatja. Az ipar ágazati szerkezete *heterogén*, de a gazdasági klaszterek csírái már megjelentek: gépipar és autógyártás; Győr, Szombathely, Szentgotthárd, elektronikai ipar; Szombathely, Nagykanizsa, építőanyag-ipar, faipar, bútorigar és lakásfelszerelések gyártása; Veszprém, Sopron, Győr, Szombathely, Zalaegerszeg, Nagykanizsa, vegyipar; Veszprém, Zalaegerszeg, élelmiszeripar; Győr, Veszprém. A térségben számottevő kis- és középvállalkozás szerveződött, ezekből ugyan még kevés tudott felfűződni a nagyvállalatokra, beszállítási kapcsolatokat kialakítani, de már vannak kezdeményezések részben az önálló arculatra, részben a szervezett együttműködésekre.
- ♣ A *külföldi tőke* több jelentős beruházása a térségben található, illetve a privatizáció során nemzetközi nagyvállalatok szereztek számottevő tulajdont. Emellett főleg Ausztriából nagyszámú kis és közepes befektetés jelent meg a térségben, amelyek a gazdaság széles körét fogják át. A *külgazdasági kapcsolatok* az Északnyugat-Dunántúlon meghatározóak, döntően a dél-német és az osztrák gazdasági térhez kapcsolódnak, így ezen régiók gazdaságának változása érzékenyen érintheti a térség gazdasági folyamatait.
- ♣ A térség *mezőgazdaságának* adottságai sokoldalúak; kedvező termőhelyi feltételek (gabona és az ipari növényeknek), öntözési lehetőségek, országos átlagot meghaladó csapadék, legelő gazdálkodásra alkalmas területek, olcsón előállítható tömegtakarmányok, állattenyésztés egyes ágazataiban magas színvonalú termelés (tej, hústermelés), híres borvidékek, zöltség termelések számottevő tradíciói és kialakult piaci kapcsolatai. A többségében külföldi tulajdonba került *élelmiszergazdaság* fejlett, egyben ágazati szerkezete is sokoldalú (hús-, tej-, cukor-, szesz-, édes-, növényolajipar), magas termelési kultúrával rendelkezik, az EU piacok közelsége, s folyamatos kapcsolat más külföldi piacokkal és termelőkkel a termékszerkezet rendszeres megújítását ösztönözte. A térségben megjelentek a külföldi mezőgazdasági vállalkozások, ami sajátos - az árrendszer és a támogatások miatt nem egyenrangú - versenyhelyzetet teremtett, ez vélhetően jobban ösztönzi a mezőgazdaságban a tőkekonzentrációt, a termékszerkezet váltását és a specializációt, miközben egyre több kisgazdaság felszámolásával, vagy tartós vegetálásával kell hosszú távon számolnunk.
- ♣ A *turizmus* több alrégióban jelentős, míg főleg a Balaton térségében meghatározó, jövedelemtermelő szektor. Az idegenforgalmi *kínálat elemei színesek* az Északnyugat-Dunántúlon, hiszen nemcsak az egyszerű pihenéshez, a kikapcsolódáshoz nyújtanak szélesedő lehetőségeket, hanem az egyre nagyobb számban jelentkező *speciális* turizmushoz (gyógy-, falusi-, öko-, kerékpáros-, sport-, természetjárás, kulturális) is rendelkezésre állnak akciók, az adottságok még teljesebb

kihasználását, nem a szakképzettség, a vállalkozói potenciál, hanem döntően a tőkehiány akadályozza.

- Mérsékelt *munkanélküliség* (7-10% között), számottevő a *vállalkozás aktivitás*, annak dinamikája viszont csökkent, ami a gazdasági szervezetek lassú stabilizációját jelezheti. A munkaerő-állományt a térségben az egyre látványosabban növekvő szolgáltatások szívják fel. Az országhatár menti megyékben nagy számban (12-15 ezer fő között) jellemző a napi ingázás a szomszédos Ausztriába, mindez a politikai kellemetlenségeken túl, bővíti a térség népességének termelési ismereteit, növeli a jövedelmeket, ami a vállalkozás aktivitás további élénkítéséhez és a lokális-regionális piac bővüléséhez vezet.
- A bontakozó *modern üzleti szolgáltatások* egyre sokoldalúbb tevékenységekben jelennek meg, országosan magas arányt képviselnek a pénzügyi szolgáltatások, a bankfiók ellátottság kiemelkedő, azonban ezek a szervezetek a nagy- és középvárosokban koncentrálnak, így a vidéki térségek ellátottsága még gyenge, szegényes.
- A térségben kirajzolhatók a gazdaság teljesítőképessége alapján a *fejlesztési (innovációs) magterületek döntően a multifunkciós nagyvárosok körül és a Balaton térségében, ahol az országos átlagnál élénkebb a gazdasági miliő*. A nyugati határ mentén egy *potenciális innovációs sáv* formálódik, amelyben stabil a munkavállalói pozíció és számottevő a külföldi tőke, de alacsony a vállalkozói aktivitás.
- Erős *polgári beállítottság*, nagy hagyományokkal rendelkező történelmi városok, a népesség főleg a határ menti térségekben folyamatos információkat és kapcsolatokat gyűjt az európai fejlődés magterületeiről, ezeket a kialakult rendszereken (vállalkozásokon) keresztül közvetítik az ország más térségeibe.
- Élénkülő a *helyi társadalom*, a *kistérségi szerveződések* megjelentek, a mikroregionális fejlesztési programok kidolgozása megkezdődött, a lokális és a térségi infrastruktúra-hálózatok fejlesztése megindult (pl. víz, gáz, szennyvíz hálózat kiépítése, regionális hulladék-elhelyezés).
- Több megye a *multiregionális együttműködés* tagja (Alpok-Adria Munkaközösség), létrejött egyes határ menti megyékkel és régiókkal az intézményes kooperáció (Határ Menti Regionális Tanács: Győr-Moson-Sopron, Vas, Burgenland), megkezdődött az INTERREG II. - PHARE CBC program, amely sokoldalúan fejleszteni kívánja a határ menti együttműködéseket, több tervezet van a kapcsolatok kibővítésére (Eurorégió, Phare programok kiszélesítése más határtérségekre) (2. ábra).
- A *vállalkozásfejlesztés intézményei* mindegyik megyében kiépültek, szerveződnek a gazdasági szereplők (kamarák), együttműködésük a területi és helyi önkormányzatokkal megkezdődött, a partnerkapcsolatok egyes elemei már felismerhetők.
- A térség megyéi rendelkeznek önálló *területfejlesztési koncepcióval*, így a megyefejlesztés tudatos irányai adottak, s ezekben már meghatározó szerepet kapott a *térségi együttműködés*, annak erősítése. A nagy- és középvárosok közül *csupán néhány* rendelkezik fejlesztési koncepcióval (helyi gazdaságfejlesztési programmal), ezek keretében megkezdődött az ipari-szolgáltatói infrastruktúrájuk megújítása, illetve a telephelykínálatuk szélesítése (ipari parkok, vállalkozói zónák, inkubátorházak).

2. ÁBRA
Az Északnyugat-Dunántúl térségeinek jelenlegi és lehetséges jövőbeli multiregionális együttműködési
(Present and potential future multi-regional cooperations of the North Transdanubian regions)



- A területfejlesztés központi forrásaiból a térség - kivéve Vas megyét - támogatást az elmúlt években *nem kapott*, de a különféle területfejlesztési szereplők nagy aktivitást mutattak az elérhető nemzeti költségvetési alapok megpályázásában, amely ugyan eltérő eredményességgel, de hozzásegítette a helyi források bővítését.
- A kedvező gazdasági, jövedelmi és foglalkoztatási helyzet következtében a térségnek a nemzetközi és hazai *ismertsége jó*, az *imázs*a egy fejlődő, megújításra képes és alkalmas, országos viszonylatban is kiemelkedő telephelyi adottságokkal rendelkező régiót tükröz. Megfelelő alap áll tehát rendelkezésre egy átfogó *térség- és telephelymarketing* kidolgozásához és érvényesítéséhez.

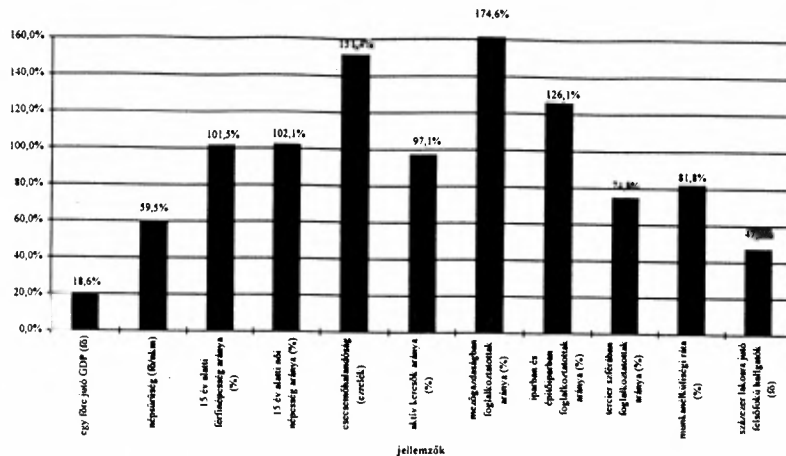
3.2. A térség adottságai: gyengeségek

- *Megosztott a térség*, a gazdasági bázisok és a települések ellátottsága különböző, így az országos és térségi viszonylatban fejlettebb magterület (Győr-Moson-Sopron), a felzárkózó, a szerkezeti átalakulás alatt lévő, modernizációs hatásokat mutató, de gazdaságában erősen függő helyzetű megye (Vas), a gazdasági szerkezetének átalakulásával küszködő, települési funkciókban, térbeli szerkezetben erősen polarizált, s egyben a helyét kereső megyék (Veszprém, Zala).
- Az Északnyugat-Dunántúl egyes térségeiben és centrumaiban a gazdasági potenciál kimondottan mérsékelt. Erősen tagolt *belső* (Bakony-vidéke, Marcal és Rábamedence, Rábaköz) és *külső* (szlovén-horvát határ mente) perifériára szakad szét a régió, amelynek a gazdasági adottságai és lehetőségei a jövőben igencsak korlátozottak, így hosszú távon kell számolni a *térségen belüli számottevő területi különbségekkel*, azok tartós fennmaradásával.
- A térség *népességének* előregedése követi az országos tendenciákat, de a településhálózati megosztottsága ettől eltér. A nagyvárosi és a városi népesség előregedése az ezredforduló után számottevően növekszik, sőt annak mértéke meghaladja a községi népesség előregedését, így az egyre bővülő szociális és foglalkoztatási feszültségekkel kell a városhálózatban hosszú távon számolni. Az ezredforduló után csak rövid ideig (2000-2005 között) növekszik a munkába lépő aktív népesség száma, majd ezután annak jelentős csökkenését kell regisztrálnunk (18-20 évesek száma hosszú távon 2025-ig 75 ezerről 44 ezerre csökken).
- A térségben a termelő szektor *intraregionális kapcsolatai* gyengék, hiányzik az összetartozás, minimálisak a kölcsönös, esetiek a kooperációs szállítások. A jelentős export mögött többségében a könnyűiparban (textilruházati, cipőipar) *nagytömegű, munkaerő-igényes termelés a meghatározó*, a többségében külföldi tulajdont képviselő vállalkozások erre alapultak, így a külföldi piaci kitettségük nagy, illetve érzékenyen reagálnak a termelési költségek változására.
- A *mezőgazdasági* foglalkoztatottak aránya az országos átlagnál jobban csökken, hasonlóan az agrárvállalkozások száma is ezen mérőszám alatt van, így a mezőgazdasági munkanélküliek száma a kedvezőtlen adottságú térségekben a megélhetési gondok és a társadalmi feszültségek következtében növekszenek. Hiányoznak a programok mind a rurális térségek fejlesztéséhez, mind pedig az agrár szerkezetváltáshoz.

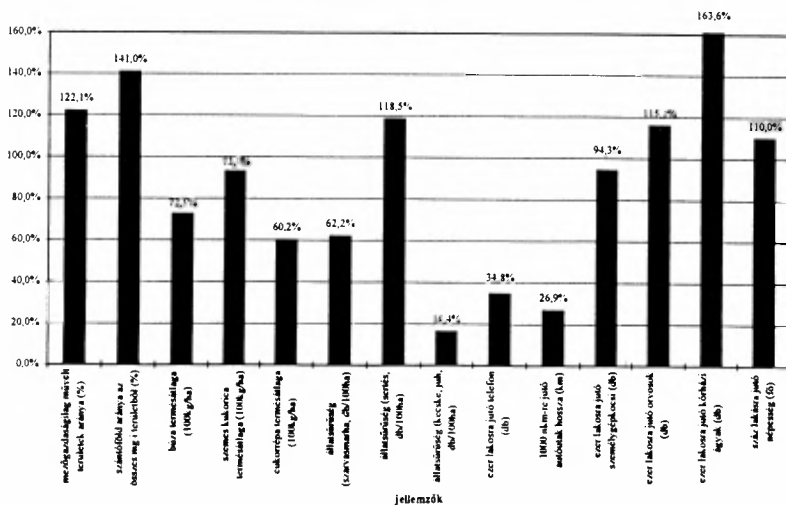
- ☛ Nemzetközi mércével *fejletlen infrastruktúra*; főleg a közlekedés, távközlés területén. Mennyiségükben és minőségükben nem megfelelőek a régió észak-déli közlekedési kapcsolatai (82., 83., 84., 74. utak), míg a nyugat-keleti összeköttetések (85., M8., 71. utak) erősen túlterheltek, a teljesítményük határára jutottak, a telefonellátottság csak a nagyközpontokban és a szűkebb vonzaskörzetében megfelelő, a vidéki térsége között jelentős ellátottsági színvonalbeli különbségek vannak. (3. ábra)
- ☛ Az „*európai kapuk*”, a határátkelők szűk keresztmetszetűek és sokoldalú szolgáltatások nyújtására kevésbé képesek, a határon átnyúló kistérségi együttműködések terjedését akadályozzák az átkelőhelyek hiányai.
- ☛ A *regionális szintű együttműködés és együttgondolkodás teljes hiánya*, esetenként vannak megye-megye kapcsolatok, de azok sem dominánsak. *Nem beszélhetünk sem funkcionális, sem fejlesztési régióról*³, a gazdasági régió néhány kimondottan kezdetleges jegye viszont felismerhető (fejlődési magterületek, klasztercsírák, szerveződő kapcsolatok, országostól eltérő gazdasági aktivitás stb.). Az intézményes kapcsolatokra csupán egy-két, regionális szintű együttműködést segítő intézmény működik (pl. Határmenti Regionális Tanács, VEAB, Balatoni Regionális Tanács), hiányzik a térségi szintű - elemi - fejlesztési koordináció (pl. megyehatár menti kapcsolatokban csak a települési önkormányzatok szintjén figyelhető meg együttműködés). Tapasztalható a megyék között a *latens és a valós érdekellentétek* (pl. dekoncentrált szervezetek telepítése, intézményhálózat átalakítása, infrastruktúrák kiépítése).
- ☛ *Alacsony az innovációs potenciál*, a K+F intézmények leépültek, *megosztott, számos párhuzamos jegyet felmutató felsőoktatási bázis*, az integráció csak elvekben létezik, gyakorlatban nem kezdődött meg, miközben erőteljes versenyhelyzet alakult ki az intézmények között (4. ábra).
- ☛ A *nagyvárosok versenye* a regionális funkciókért állandósult, vannak történelmi ellentétek, vélt vagy valós fenntartások a másik központtal szemben (Sopron-Győr, Szombathely-Győr, Veszprém-Győr, Nagykanizsa-Zalaegerszeg). A térségben a szerepkörök többirányú megosztottsága miatt nem egyértelmű éppen regionális centrumot képviselő Győr megítélése, hiszen a modern üzleti szolgáltatásokat (pénzügyi, bank, biztosítás, gazdasági-üzleti) térségi szinten koncentrálja, szervezi, de ugyanakkor az egyetem és a K+F bázis hiánya miatt funkciói még hiányosak. A *többi nagyvárosban* is sokoldalúan jelen vannak az új gazdasági aktivitást képviselő szerepkörök, ezek részben a városok között kiegészítik egymást, de többségében azonosságokat mutatnak, így hatásuk nem regionális, hanem elsődlegesen megyei, vagy annál nagyobb (megyehatáron átnyúló) térségi viszonylatban jelentkeznek. A *középvárosok* többsége mezoregionális (megyén belüli térségi) kapcsolatokat és funkciókat mutat fel, a *kisvárosi hálózat* hagyományokkal rendelkező elemei képesek a kistérségi szerveződések szervezését, s önálló gazdasági (ipari, szolgáltatói) területet kialakítani. A *nem tradicionális (új) kisvárosok* egy nagyon szűk településkör ellátását szervezik csupán, térséget átszelő *városhiányos övezettel* - amely a megyehatárok mentén koncentrálnak - együtt egy karakteres, leszakadó zónát alkotnak, megjelenítve egyben a belső perifériák minden gondját.
- ☛ Koncentrált környezeti problémákkal sújtott a térség; a Duna eltereléséből fakadó vízpótlás ökológiai gondjai a Szigetközben jelentkeznek, a volt bányavidéken a karsztvizek elvesztéséből fakadó tartós szint- és hőmérsékletcsökkenéssel kell számolni (Tapolcai-medence, Dunántúli-középhegység), míg a nehézipar és a bányászat volt központjaiban (Ajka, Várpalota) a lég- és porszennyezés okoz problémát, illetve akadályozza a gazdasági szerkezet átalakítását.

3. ÁBRA

Az Északnyugat–Dunántúl néhány területi jellemzője az EU országok átlagában I. (EU átlag = 100 %)*
 Spatial characteristics of North-West Transdanubia (EU average = 100 %)*



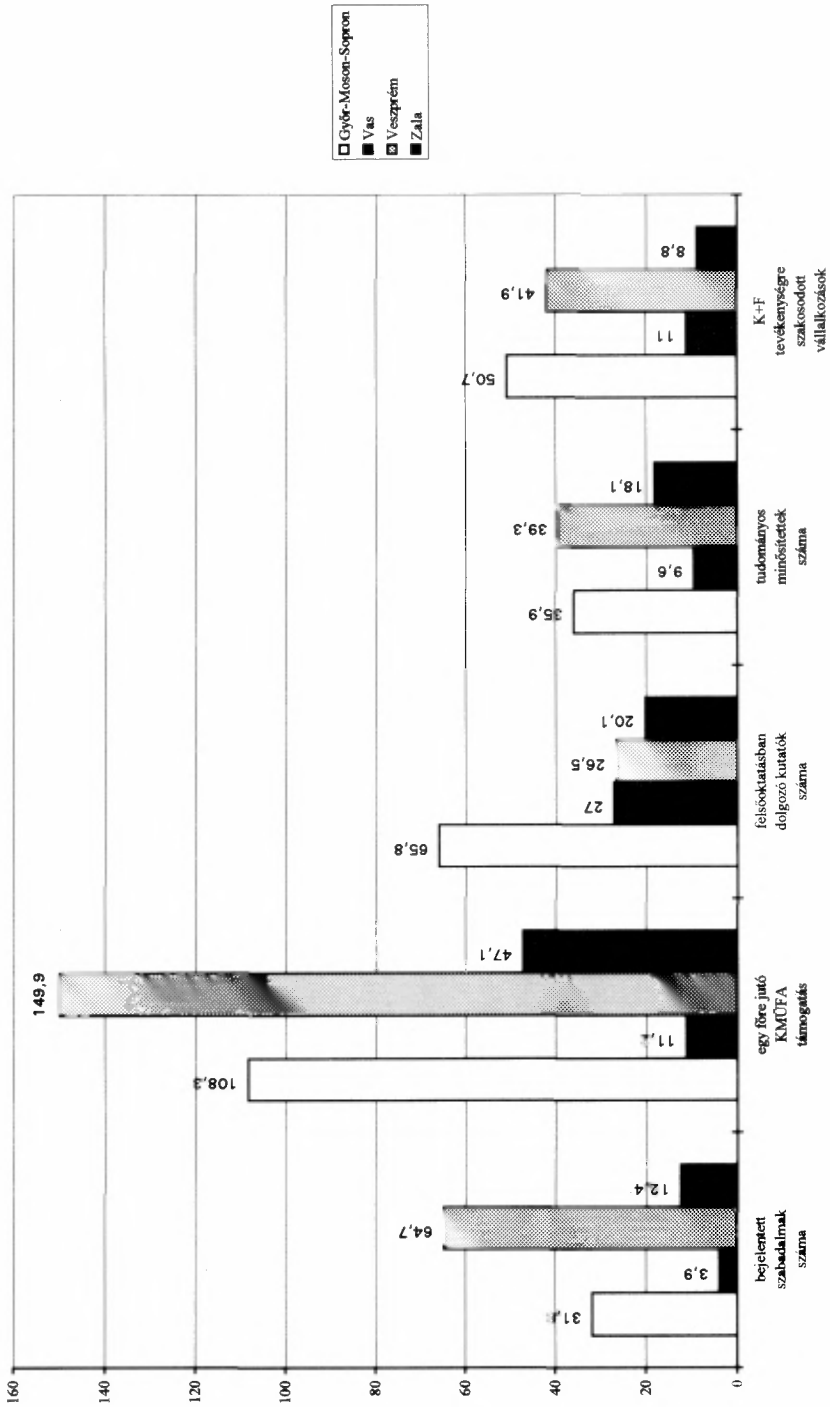
Az Északnyugat–Dunántúl néhány területi jellemzője az EU országok átlagában II. (EU átlag = 100 %)*
 Spatial characteristics of North-West Transdanubia (EU average = 100 %)*



* EU: 12 member countries - at the beginning of 1992 North-West Transdanubia - at the end of 1994.

Source: EUROSTAT 1995., Területi statisztikai évkönyv, 1994.

4. ÁBRA
 Innovációs potenciál az Északnyugat-Dunántúl megyéiben (országos átlag = 100%)
 (Innovation potential in the North Transdanubian counties) (national average = 100%)



3.3. A külső környezet változásai: lehetőségek

- ↗ A térség része egy jövőbeli *európai fejlődési zónának*, a *Bécs-Pozsony-Győr-Sopron potenciális eurorégió*nak, annak átgűrűző hatásait sokoldalúan hasznosíthatja. Ugyanakkor vannak *együttműködő városségiók*; Sopron-Bécsújhely-Kismarton, valamint az erősödő bilaterális kapcsolatok is alkalmasak azok multilaterális irányban történő fejlesztésére; Szombathely-Graz, Zalaegerszeg-Maribor, illetve a kis(városi)-térségi együttműködések (pl. Szentgotthárd-Güssing), így a térség sok szállal kapcsolódhat az európai gazdasági térhez. (2. ábra)
- ↗ Az ország nyugat-keleti orientációja mellett a térségben a növekvő európai *észak (balti térség) - déli (mediterrán övezet) együttműködés* hatásai is érvényesülhetnek (pl. új közlekedési és energetikai hálózatok), aminek a következtében egyes, eddig *periférikus mikrotérségek* aktivizálódhatnak.
- ↗ A térség, ezen belül az *országhatár menti központok* a belső *vándorlás* célpontjai lehetnek, nem tömegesen, de érzékelhetően. Mindez növeli az innovatív munkaerő-állományt, sőt bővülnek ezen centrumokban a befektetések, ugyanakkor a *lokális piacaik*on a kereslet tartós növekedését eredményezi, ami a telephelyi, a letelepedési (lakás) és megélhetési költségek magasabb szintjét képviseli, mint az ország többi részében, így tovább élénkülhet a gazdasági bázis.
- ↗ A *természeti erőforrásai* közül több kiaknázása megszűnt (szénkészlet), vagy időlegesen szünetel, csökkent szinten folyik (bauxit), illetve nem minden ismert lelőhely aktivizált (termálkészlet). Változó gazdasági környezetben ezen erőforrások új szemléletű hasznosítása több mikrotérségben és centrumban lendületet adhat a megújításnak, a fejlesztésnek.
- ↗ A térség erőforrásai között külön kell kiemelni a *környezeti potenciált*, amelynek gazdasági feltárása napjainkban indult meg, s számos új lehetőséget kínálhat, természetesen azzal a veszéllyel, hogy a meglévő értékek kifosztása is bekövetkezhet.
- ↗ A *gazdasági partnerek* képesek a fejlesztések támogatására, a térségi szintű koordinált fejlesztések ösztönzésére, így a nemzetközi és a hazai programokban való részvételhez a szükséges források bizonyos része rendelkezésre állhat, sőt decentralizált programokkal azok megsokszorozódhatnak.
- ↗ Az *intraregionális gazdasági kapcsolatok* feltárása a gazdasági szereplők számára új lehetőségeket kínálhat, a multiregionális együttműködések segíthetik a térségen belüli gazdasági kapcsolatok kiszélesítését, egyben azokat jól integrálhatják.
- ↗ A *megyei fejlesztési stratégiák* szorgalmazzák a térségi szintű együttműködést. A regionális fejlesztési stratégia kidolgozása kedvező fogadtatást kapott, szükségszerűen meg kell alapítani a *térség fejlesztésének intézményét*. A területfejlesztési források egy részének és a nemzetközi programoknak decentralizálása (INTERREG II. - PHARE CBC) lényegében megtörtént, az ezekben rejlő lehetőségek kihasználása viszont még nem kellően szervezett (pályázatok előkészítése, térségi szintű programok indítása, azok menedzselése, a különféle megyei szintű kezdeményezések összehangolása, a megyehatár menti térségek együttes fellépése, kölcsönös támogatása stb.).
- ↗ Gyorsabb modernizáció, a dinamikusabb felzárkózás érdekében a térség nagyobb országos *politikai és gazdasági támogatottságot* kaphat, hiszen bizonyítható eredményeivel a kormányzati és egyben a területfejlesztési politika sikere, illetve a kisebb költségvetési hozzájárulás mellett (pl. nemzetközi programoknál a saját erő meghatározott hányadának biztosítása) jelentős bevétel biztosítható a térségi szereplők gazdasági aktivitásának fokozásából.

- ↗ A helyi önkormányzatok felismerték, hogy a fejlesztési forrásait csak úgy bővíthetik, ha *kistérségi együttműködések*et szerveznek. Ezek közül több részben átnyúlik a megyehatárokon, részben egymáshoz közelálló, hasonló helyzetben (elmaradott, rurális térségek) lévő mikrorégiókat érintenek, így lehetőség kínálkozik a közös problémák együttes megoldására, a koordinált kistérségi fejlesztési programok kidolgozására.
- ↗ A térség *kedvező arculattal, imázssal rendelkezik*, ami az előnyös hazai és nemzetközi megítéléséből következik, így sikeresebben tudja adottságait kiaknálni.

3.4. A külső környezet változásai: veszélyek

- ⊘ A térségben a *demográfiai folyamatok* 2005-ig alakulnak előremutatóan, azaz mérsékelten, de emelkedik a munkába lépő népesség, viszont ezen időpont után megkezdődik a népesség gyors elöregedése, főleg a nagyvárosokban. A *munkaerő-igényes gazdasági bázisok* telepítését tehát már középtávon, lényegében az ezredfordulóig be kell fejezni, s azok térben elsődlegesen Győr-Moson-Sopron és Veszprém megyét érinthetik, mert a másik két megyében (Vas, Zala) jelentősen csökken a munkába lépők száma, munkaintenzív szerkezetalakításnak a tartós feltételei kellően nem biztosítottak.
- ⊘ A *regionális identitás hiányzik a térségből*. A területi egységek és a centrumok lényegében eddig önmaguk érvényesültek, nem voltak rászorulva az együttműködésre, ha azok voltak is, kimondottan multiregionális viszonylatban jelentek meg. Nem *egyértelmű a térség regionális szerveződése*, hiszen több változatban elképzelhető a "felállás", sőt a potenciális tagok különféle regionális érdekeltségekben már jelen vannak, így nagy veszélye van a "kvázirégió" létrejöttének.
- ⊘ A térségben *félelmek és - megalapozatlan - fenntartások* alakultak ki az erősebb, a „gazdagabb” megyékkal, nagyvárosokkal szemben, ez további megosztottságot jelenthet, s korlátozhatja az együttműködések. A megyék csak látszat kapcsolatokat létesítenek, a területfejlesztés többi szereplője alapvetően megyei szinten érdekelt (tagság, választás, támogatások, eredmények demonstrálása), így a létrehozandó regionális intézmények működése akadozik, elismertsége gyenge lesz, valós akciókat nem lesz képes szervezni.
- ⊘ *Belpolitikai konfliktusokat* gerjeszthet a térség. Hiszen az országon belül a nyugat-keleti regionális különbségek jelentős mérséklődése közép távon nem várható, így a központi kormányzat kénytelen lesz a fejlettebb térségek támogatásainak csökkentésére (a decentralizált fejlesztési források átrendezésére⁶). Az Északnyugat-Dunántúlnak az elmúlt 6-7 esztendőben *nem volt karakteres politikai érdekérvényesítő képviselője*, nem szerveződött meg a regionális lobby, a politikai aktorok ezirányú gondolkodása nem alakult ki, ami a pártállások megosztottságának is köszönhető, de annak is, hogy a térségben nem voltak égető gazdasági és társadalmi problémák.
- ⊘ *Burgenland* a jelentősebb külföldi beruházókat *elszívhatja*, azokat "megállíthatja" a nagyságrenddel magasabb, kimondottan EU támogatások miatt (Céltérület 1), így a multiregionális együttműködésben érdekellentétek keletkeznek. Ezek a konfliktusok abban is érvényesülnek, hogy az INTERREG II. - PHARE CBC program magyar kezdeményezéseit az osztrák félnek kell véleményezni (lényegében jövőben a régió fejlesztésének ez lesz az egyetlen garantált külső forrása), így a komplementer vagy versenyfejlesztéseket fenntartással támogatják, sőt azok előkészítését is korlátozzák az EU forrásokból (pl. regionális repülőtér, vasúti kapcsolatok, ipari parkok, termálturizmus stb.).

- ⇨ *Szlovákiával* az együttműködések akadoznak. A bilaterális kapcsolatok nem alakulnak az ismert tényezők miatt (nemzetiségi kérdés, dunai vízierőmű), talán az osztrák-magyar multiregionális együttműködések segíthetik a kapcsolatok intézményesülését, de nem várható éppen a közel azonos gazdasági helyzet miatt, hogy a szlovák viszonylat jelentős térségfejlesztő erőt képvisel.
- ⇨ *Szlovén* viszonylatban viszont áttérés várható, azonban a kedvezőtlen közlekedési összeköttetés mindenféle elmélyült kapcsolatot akadályoz, sőt a határ menti térségekben csupán az azonos fejlettségű mezőgazdaságban lehetnek kooperációs tevékenységek, mindez még nehezíti a szomszéd országban a regionális vagy a területi közigazgatási szint hiánya.
- ⇨ *Horvátország* újjáépítésébe a térség bekapcsolódhat, de ezt akadályozza a közlekedési kapcsolatok hiánya, illetve a területek és azok gazdaságának azonos jellege, sőt a megfelelő partnerek hiánya is.

4. A térség jövőképeinek lehetséges forgatókönyvei

A térség jövőképeinek lehetséges forgatókönyveit az ország térszerkezetének különféle gazdasági és társadalmi fejlődési elképzeléseiből vezetjük le, keresve ezekben a térségünkre vonatkozó sajátosságokat, azokat a másságokat, amelyek ezen fejlődési pályák alapján az Északnyugat-Dunántúlra érvényesek lehetnek.

4.1. A domináns megyefejlődés modellje

A forgatókönyv alapját a *polarizált regionális fejlődés* modellje nyújtja, ami szerint a gazdaság stagnálása elhúzódik, csak a 2000. év után képzelhető el egy dinamikusabb növekedés. A területi szerkezetben a meglévő nyugat-keleti különbségek tovább fokozódnak, határozottabb fejlődés figyelhető meg a Dunántúlon, illetve a fővárosban. Ezek a térségek jobban vonzzák a befektetéseket, a hazai és külföldi tőket, de egyben a korszerű, nagyobb versenyképességű ipari tevékenységeket, s a kevésbé tudásigényes iparok fokozatosan kitelepülnek a nagyobb és egyben olcsóbb munkaerő kínálatot nyújtó keleti régiókba.

A térségben a *nagyobb centrumok* (megyeszékhelyek, nagyvárosok) fejlődése gyorsabb lesz, itt megkezdődik az *ipari infrastruktúra* fogadási feltételeinek látványos kiépítése. Egyben mindez növeli a versenyt a centrumok között, ami lényegében ellene hat a regionális szerveződésnek, hiszen az együttműködést gátolja az erőforrásokért (befektetők, munkahelyek) vívott küzdelem.

A *tercier funkciók élénkülése* is a nagyközpontokban lesz látványos, ugyanakkor nem történik meg alapvetően a felsőoktatásban az intézményrendszer szervezeti és tartalmi

kapcsolatainak kialakítása, ami rontja a térség egészének fejlődési esélyeit.

A térség - főleg a *határ menti zónák* és a nagycentrumok - a *népességmozgás intenzív célpontjává* válik, ami feszültséget teremt a helyi lakosság és a bevándorlók között. Az infrastrukturális hálózat, így az interregionális kapcsolatok jelentősen nem javulnak, főleg az úthálózat átbocsátóképessége növekszik, kiegyenlítettebb lesz a kommunikációs infrastruktúra, de ezek együttesen sem járulnak hozzá a regionális szerveződéshez, a belső kohézió erősítéséhez.

Hasonlóan nem erősíti a regionális kapcsolatokat, hogy a *térség szerkezeti megosztottsága nem csökken*. Éppen a centrumok és térségeik intenzívebb fejlődése miatt a megyehatár menti perifériák helyzete nem változik, azok népesség csökkenése egyre látványosabb lesz a területek kiürülnek, ami a társadalmi feszültségeket fokozza, illetve egyre több területi (megyei) erőforrást köt le.

A *kisvárosi hálózat* - kivéve az országhatár menti zónákban - *sem lesz képes aktivizálódni*, ugyan megszűnnek a térségben a városiányos övezetek, de az új és régi centrumok nem válnak a kistérségi szerveződések valós centrumaivá.

A térségben - éppen a törvény hatására - *megszerveződik a regionális együttműködés intézménye*, azonban annak működése akadozik. A megyék még önmaguk keresik a lehetséges mozgástereteket, nem képesek egységesen fellépni a multiregionális kapcsolatokban, az ottani lehetőségeket önmagukban kísérelik meg kihasználni.

Lezárul az *INTERREG II. - PHARE CBC* program első szakasza, ebben több látványos program valósul meg, azonban ezek nem járulnak számottevően hozzá a térség teljesebb felzárkózásához az osztrák régiókhöz, viszont jó alapot teremtenek ahhoz, hogy a regionális szerkezet kedvező irányba változzon, a multiregionális kapcsolatok erősödjenek, s a térségi szereplők nagyobb ismereteket szerezzenek az EU gyakorlatáról.

A *gyenge regionális együttműködések* nem ösztönzik a szomszédos osztrák régiókat arra,

hogy létrejöjjön a Bécs-Pozsony-Győr-Sopron/Felső-Pannónia Eurorégió, így annak érdekérvényesítése, főleg az EU forrásai felé nem történik meg. Nem sikerül jelentősen előrelépni a *szlovák határ* menti kapcsolatokban sem, ezt főleg a változatlanul *gyenge infrastruktúrális egybefűződések*en túl akadályozzák a két ország közötti tartósan meglévő *feszültségek*, illetve az, hogy a gazdasági fejlettségi szintek lényegében kiegyenlítették, azaz egymásnak számottevő erőforrást nem tudnak a térségek átadni.

Az országos *gazdasági erőforrások mérsékelt növekedése* miatt a kormányzati forrásokból a térség részesedése jelentősen nem növekszik, sőt annak kisebb méretű csökkenésével számolhatunk. A kiélezettebb nyugat-keleti regionális különbségek változatlanul a keleti országrészek felzárkóztatását kényszerítik ki a kormányzattól. A *politikai feszültségek* szintjére emelkedik a területi differenciák elmélyülése, amelyek viszont a területpolitika folyamatos korrekcióját követelik meg, illetve a megkezdett decentralizáció fokozatos korlátozását eredményezik.

Nem nőnek számottevően a térségben a területfejlesztés rendelkezésre álló forrásai, hiszen sem a területi, sem a helyi önkormányzatok nem tudják emelni bevételeiket, s a gazdasági szereplők éppen a külső források hiánya miatt, nem kapcsolódnak be látványosabban a forrás növelésbe, csak a mérséklődő decentralizált alapok elosztásába.

4.2. A regionális együttműködés modellje

A forgatókönyv alapját a *közepesen koncentrált regionális fejlődés* modellje adja, ami szerint a gazdasági növekedés felgyorsul és annak területi terjedése egyenletessé válik az országban. Mérséklődnek tehát a térségi különbségek, mindez viszont kedvezően hat az Északnyugat-Dunántúlon a regionális együttműködések megjelenésére, hiszen egy kiegyensúlyozottabb gazdasági milióban a megyék összefogása gyorsabb fejlődést tesz lehetővé.

A térség gazdaságában a jelenlegi *ipari klasztercsírnák* egyre látványosabbá válnak. Megerősödnek a *gépipari-autóipari termelési kooperációk* (Győr-Szombathely, Szentgotthárd), továbbá a *faipari-*

építőanyagipari és bútor-, lakberendezés-ipari együttműködések (Győr-Nagykanizsa-Sopron-Szombathely-Zalaegerszeg-Veszprém) túl megjelennek a *környezetvédelmi- és -hasznosítási ipari bázisok* (Veszprém-Sopron).

Ezen három domináns ipari klaszterre egyre több kis- és középvállalkozás fűződik fel, így térben is jobban megosztottá (centrumok vonzáskörzete és a kisvárosi hálózat kapcsolódó elemei) válik a nagyobb tudásigényt követelő iparok terjedése.

A formálódó ipari együttműködési csoportok változó *infrastruktúra igénye* (ipari parkok, kis- és középvállalkozói zónák) mellett növekszik a kereslet a térség szellemi erőforrásai iránt. A *felsőoktatási együttműködések* egyre határozottabbá válnak, főleg az egymáshoz közelebb lévő centrumokban (Győr-Mosonmagyaróvár; Szombathely-Sopron; Veszprém-Keszthely-Zalaegerszeg), sőt megkezdődik a *K+F kapacitások kiépülése* is (innovációs és technológia-transzfer központok; Győr, Veszprém), de éppen a speciális igények következtében az át- és továbbképzésekben is megindul a térségi szintű egybevetés, egyeztetés (Szombathely, Győr).

A *térség mezőgazdasága* csak a termőfajta adottságainak jobb kihasználásával fokozhatja jelenlétét a külföldi piacokon. Mindez a zöltség és gyümölcs termelés megújítását eredményezi jelentős fajtaváltással, s a borvidékek minőségi átalakulását. Az állattenyésztésben a feldolgozottsági szint átfogóbb növelése viszont az Északnyugat-Dunántúl élelmiszeripara fejlődésének adhat új lendületet.

A *tercier funkciók* látványos terjedését regisztrálhatjuk, ezek már nemcsak a nagyközpontokhoz kötődnek, hanem a középvárosokhoz is, sőt egyre több (alap)szolgáltatás már megfelelő színvonalon lesz elérhető a tradicionális kisvárosokban is.

A *határmenti nagycentrumok* (Sopron, Szombathely, Nagykanizsa, Mosonmagyaróvár) nem veszítenek multiregionális vonzásukból, sőt bővülnek funkcióik, illetve a határok (osztrák-magyar, szlovén-magyar, szlovák-magyar) egyre szabadabb átjárásával térség-szervező szerepük növekszik, miközben a

kisebb és speciális funkciókat kínáló centrumokban (Kőszeg, Körmend, Szentgotthárd, Lenti, Letenye) is élénkül a *határgazdaság*⁶.

Magyarország EU tagságával lényegében *lebomlanak azok a gazdasági* (vámok, áruszállítási, minősítési követelmények) *korlátok*, amelyek a térség orientációját a főváros felé kényszerítették. A gazdasági szereplők egyre nagyobb hányadban a beszerzéseiket és értékesítéseiket a közeli európai gazdasági centrumokból bonyolítják, így a térség még erősebben kapcsolódik ehhez a gazdasági térhez.

Ugyanakkor számos termelési és szolgáltatási tevékenységben (nagyobb aktivitással a turizmusban ezen belül) megjelennek a külföldi befektetők, vállalkozások, így egy fokozott és kielégett versennyel kell szembenéznie a térség gazdasági szereplőinek, ami viszont hosszabb távon kikényszeríti a regionális tőke koncentrációt, a minőségi termelést és az átfogó piacpolitikát, térségmarketinget. Az ország EU tagságának kedvező következménye mellett éppen az Északnyugat-Dunántúlon kell számolni a megjelenő negatív területi hatásokkal⁷, hiszen az itteni erősödő gazdaság érzékenysége ebben az időszakban még nagyobb, viszont a jelentősebb felvevő piaci szükségszerűen vonzzák a tőkeerősebb külföldi vállalkozásokat.

A térség kivételezett helyzete megszűnik, hiszen lesz több EU-határregió, viszont, mint elmaradottnak tekinthető EU-belső határ, továbbra is számíthat a speciális fejlesztési támogatásokra. A multiregionális kapcsolatoknak inkább a minősége bővül, nem lehet számítani arra, hogy újabb infrastrukturális (közlekedési) folyosók nyílnak meg, a meglévők fejlesztése várható (megközelítés, áteresztőképesség), viszont azokban a forgalom növekszik, éppen az orientáció fokozatos váltása miatt. Több kistérségi határátkelő is létesül, amelyek fontos

alapegységei lesznek a határokon átnyúló kapcsolatoknak.

A térség belső, intraregionális kapcsolatai javulnak, az észak-déli összeköttetésben inkább a minőségi változásra lehet számítani, míg a nyugat-keleti irányban viszont gyorsabb, biztonságosabb lesz a régió átjárása. A régióban logisztikai központok létesülnek (Győr, Sopron, Szombathely, Nagykanizsa), ezek a több funkciós szállítási és termék-átalakítási szerepköröket is magukba foglalják.

A regionális együttműködés a megyék között egyre több szálon bonyolódik, ennek oka, hogy egyrészt a kiegyenlített fejlődés nagyobb teret kínál az összefogásra, másrészt az EU források is jobban ösztönöznek az intézményes térségi kapcsolatokra. S végül az euroregionális szerveződések is kibontakoznak, hiszen a partneri viszonyok egyenlőkké válnak, így az elzárkózás helyett, célszerűbb az össze-fogás.

Nemcsak a Bécs-Pozsony-Győr-Sopron/Felső-Pannónia Eurorégió kínál új fejlesztési lehetőségeket, hanem a Szombathely-Graz-Maribor-Zalaegerszeg hármashatár térségben is megkezdődik a kapcsolatok intézményes szervezése. Az euroregionális együttműködések számos kistérségi konkrét kapcsolatnak a keretét adják.

A regionális együttműködések akcióterülete a multiregionális kapcsolatok erősítése mellett döntően a belső perifériákra irányul. Az intraregionális infrastrukturális kapcsolatok bővülése következtében a rurális, elmaradott

térségek ráfűződése erősödik a nagy- és szubcentrumokra.

Ugyanakkor azok népessége tovább csökken, mivel a belső vándorlások növekedése várható. Megkezdődik viszont a rurális és elmaradott térségek környezet-orientált hasznosítása, illetve több forrás áll rendelkezésre a helyi kezdeményezések (önerős fejlesztési, közösségépítési és megtartási programok) támogatására. A kiegyensúlyozottabb életszínvonal lehetőséget kínál a "vidék" felértékelődésére, s ez tovább tágtíja - főleg a nagycentrumokhoz közelebb eső - a periférikus térségek mozgásterét.

A területpolitika nagyobb forrásokkal rendelkezik, hiszen megtörténik a különféle központi alapok összevonása három célalappá (regionális fejlesztés, szociális és mezőgazdasági támogatások), illetve az EU strukturális alapjai megnyílnak az ország számára. A decentralizáció teljessé válik, s abban a területi szint még a megye, de már határozott ösztönzők vannak a regionális együttműködésre, bizonyos források csak ebben a dimenzióban érhetők el, hívhatók le. A régió fejlesztésében a partner kapcsolatok érvényesülnek, a területi, a helyi önkormányzatok forrásaihoz a növekvő és decentralizált alapok hozzáadódnak, s a gazdasági aktorok is felismerik, hogy a területfejlesztésbe történő "befektetéseknek" a gazdasági hatékonysága kedvező.

4.3. A regionális integráció modellje

A forgatókönyv a dekoncentrált regionális fejlődésből indul ki, amely feltételezi, hogy egy gyors gazdasági növekedés indul meg az országban, aminek a következtében a külföldi befektetések is látványosan megugranak. Mindezt csak fokozza, hogy az EU-tagság megszerzésével együtt jelentősen megemelkednek a területfejlesztés forrásai, így az országban a növekvő regionális különbséget csökkenteni, sőt megállítani lehet.

Az előző forgatókönyvben leírtak jellemzik az Északnyugat-Dunántúl iparát és mezőgazdaságát azzal kiegészítve, hogy az előbbinél a klaszterek sokkal karakteresebben alakulnak ki. Gyorsabb a *kis- és közép vállalkozói bázis szerveződése*, aminek a működési feltételei már teljesebben garantáltak, s térbeli terjedése is nagyobb település kört fog át.

A mezőgazdaságban egy gyorsabb átrendeződés következik be, ami nemcsak a termékszerkezet radikális váltását eredményezi, hanem a birtokszerkezet koncentrációját is, s így a régióban karakteres termelő-feldolgozó agrártípusok formálódnak ki. Ezek szorosan kapcsolódnak ahhoz az élelmiszeriparhoz, amely már térben jobban dekoncentrált, a középüzemek diffúziója révén.

A *tercier gazdaság* válik a legnagyobb foglalkoztatást nyújtó szektorrá, a szolgáltatások elérhetősége szinte teljes, a nagyvárosokban megjelennek a szolgáltató parkok, s a régióba települ több, országos hatáskörrel rendelkező szervezet - egy átfogó decentralizációs kormányzati program keretén belül - aminek a következtében néhány közép város új aktivitást nyer.

A *felsőoktatás* megosztottsága rendeződik, hiszen a három egyetemi centrum (Győr, Veszprém, Sopron) ugyan számos azonos oktatási programmal rendelkezik, de tartósan tudják biztosítani az igényes képzés feltételeit. Lényegében ezen centrumokban tömörülnek a növekvő K+F intézmények is, de több szubcentrumban éppen az egyetemi integráció miatt regionális, sőt országos jelentőségű kutatási-fejlesztési létesítmények működnek.

A régió *infrastrukturális hálózata fejlődésnek indul*, ugyan változatlanul nem bővül a nemzetközi csatlakozási pontok száma, de az M7-

es autópálya és M8-as autót közlebb hozza az észak-olasz gazdaságot, így annak befolyása növekszik. A déli és dunántúli autópálya szakaszos kiépülésével a régió új kapcsolatokra tesz szert. Jelentősen javulnak az észak-déli intraregionális összeköttetések, aminek következtében a periférikus térségek feltártsága javul, a régió nagyközpontjai gyorsan elérhetőek.

A regionális együttműködést már az integráció váltja fel, ami azt jelenti, hogy regionális szintre kerül a térségfejlesztés teljes eszköztársa. A decentralizációhoz hozzátartozik, hogy lezárul a közigazgatási reform, s egy jóval kisebb számú, de jelentősen nagyobb jogkörrel és erőforrással rendelkező önkormányzatok alakulnak meg.

A multiregionális együttműködésben a partner ez a regionális szint (kormány), így a térség kapcsolatai és felzárkózása Európa magterületeihez már a létrejött eurégiókon (az előző forgatókönyvben megadott térségekben) keresztül tovább szélesíthető.

A régió belső perifériáinak a kiürülése viszont felgyorsul, a kisvárosok mikroregionális szervező funkciója ellenben kibővül, így célpontjai lesznek a belső migrációnak, sőt a szuburbanizáció térnyerésével - főleg a nagycentrumokhoz közeliekben - a népességük stabilizálódik.

A "vidék" ugyanakkor a *környezeti szemlélet látványos térnyerése* - és persze a gazdasági stabilizálódás - következtében felértékelődik, így a korábban periférikus térségek új szemléletű hasznosítása kezdődik meg, éppen a táji, természeti értékek fokozott védelme érdekében.

Az Északnyugat-Dunántúl térsége a hazai modernizáció egyik magterülete, így a regionális szerveződés és együttműködés bármilyen formája lényegében ennek a modellnek a kialakulását segíti, sőt ösztönzi.

5. A térség missziója, a területfejlesztés stratégia alapelvei

A térség területfejlesztésének főbb irányait tehát a földrajzi helyzet, a magas urbanizációs szint, a közlekedési folyosók mentén egyre látványosabban kiformalódó - országosnál valamivel kedvezőbb infrastrukturális ellátottsággal rendelkező - fejlődési zónák, a népesség magasabb iskolázottsága és termelési tapasztalatai, a számottevő külföldi befektetések és térségi vállalkozási hajlandóság, s egyben a helyi és térségi piacok nagyobb fogadóképessége, azaz a gazdasági és társadalmi átmenet gyorsabb dinamikája határozza meg.

A térségben a regionális szerveződés nem kezdődött meg, vannak elemei a különféle - főként a területi önkormányzati - területfejlesztési szereplők együttműködésének, de ezek nem karakteresek, még nem állnak össze egy határozott egységgé. A regionális szerveződés hiánya ellenére a térség mégis más karaktert mutat, mit az ország többi része, hiszen előrehaladottabb a modernizáció, élénke a területi folyamatok, azok aktorai sokoldalú tevékenységeket folytatnak, a gazdaság fokozatosan megélénkül, a helyi piacok mellett formálódnak a térségi funkciókra törekvő szervezések, amik a regionális piac alakítását segítik, s végül a területi egységekben, a megyékben a területfejlesztés koordinációja és tudatos alakítása megkezdődik.

Az Északnyugat-Dunántúl helyzete tehát hosszú távon kedvező a hazai térszerkezetben, sőt mint a modernizációra határozottabban érett térségnek feladata is, hogy a megindult, előremutató területi folyamataihoz éppen a regionális együttműködéssel mutasson fel új megoldásokat.

Az Északnyugat-Dunántúl térségfejlesztési stratégiájának általános célja, hogy

- ⇒ a megindult gazdasági növekedés és előremutató területi szerkezeti átrendeződés feltételei tartósan biztosítottak legyenek,
- ⇒ növekedjen a belső kohézió, amihez szükséges a regionális szerveződés különféle szintjeinek, szervezeteinek a kialakulása, s mindezek járuljanak hozzá, hogy a multiregionális (országhatáron átnyúló) együttműködések sokoldalú megjelenése, azoknak a hasznosítása a térség megújításában érezhetővé váljon,
- ⇒ a megyehatárok mentén kialakult hátrányos helyzetű mikrorégiók fokozatos felzárkózásának feltételei éppen a regionális szintű együttműködésekkel teremthetnek meg, ami egyben a formálódó régió számára új területi erőforrásokat biztosít,
- ⇒ a környezeti potenciálban rejlő adottságok minél szélesebb hasznosítása, s ezáltal a fenntartható fejlődés elvének és gyakorlatának területfejlesztési érvényesítése.

6. Északnyugat-Dunántúl fejlesztési prioritásai és programjai

A megfogalmazott általános stratégiai célok megvalósítását a régióra vonatkozó széleskörű elemzések alapján a következő fő *prioritásokban* határozhatjuk meg (5. ábra):

1. *A gazdasági bázis innovációs miliőjének kialakítása* (gazdasági infrastruktúra fejlesztése, szellemi erőforrások erősítése)
2. *A multi- és intraregionális kohézió erősítése* (országhatár menti együttműködések, régióépítés)
3. *A belső perifériák aktivizálása* (kistérségfejlesztési programok preferálása, intraregionális közlekedési kapcsolatok erősítése, települési infrastruktúra fejlesztése)
4. *A környezeti potenciál megóvása* (környezeti károk felszámolása és mérséklése, ökopotenciál fölmérése)

Ezek a prioritások, az abban megfogalmazott stratégiai célok adják meg a jövőbeli akciók kereteit, fő irányait, s szolgálnak a megfogalmazandó konkrét programok, illetve az azt fölépítő konkrét projektek alapjául. A célok összessége a források koncentrált és hatékony fölhasználásának, s így a fenntartható gazdasági-társadalmi fejlődés megvalósításának irányába hat.

Minden egyes prioritásnál, stratégiai célnál meghatározásra kerül, hogy az mely ágazat fejlesztését jelöli meg feladatként. Azonban valamely cél lehet horizontális jellegű (A) is, azaz megvalósulása esetén több ágazatban is érezteti pozitív hatását. Ezen túlmenően elkülönítjük az egyes prioritások célcsoportjait (B) is, vagyis azon szervezeteket, társadalmi csoportokat, akik leginkább érezhetik az intézkedések megvalósulásából származó pozitív hatásokat. Jelezzük az egyes prioritások területi dimenzióját is, azaz az egyes célokat területi szintekhez (a régió, a megye egésze, kistérségek, városok) rendeljük.

A stratégiai célok jellegének és célcsoportjainak meghatározását a probléma (C) rövid leírása, a jelentkező szükséglet értelmezése követi: mi az adott prioritás tartalma, miért kerül kiemelésre, mi hiányzik a régióban ezen prioritásból.

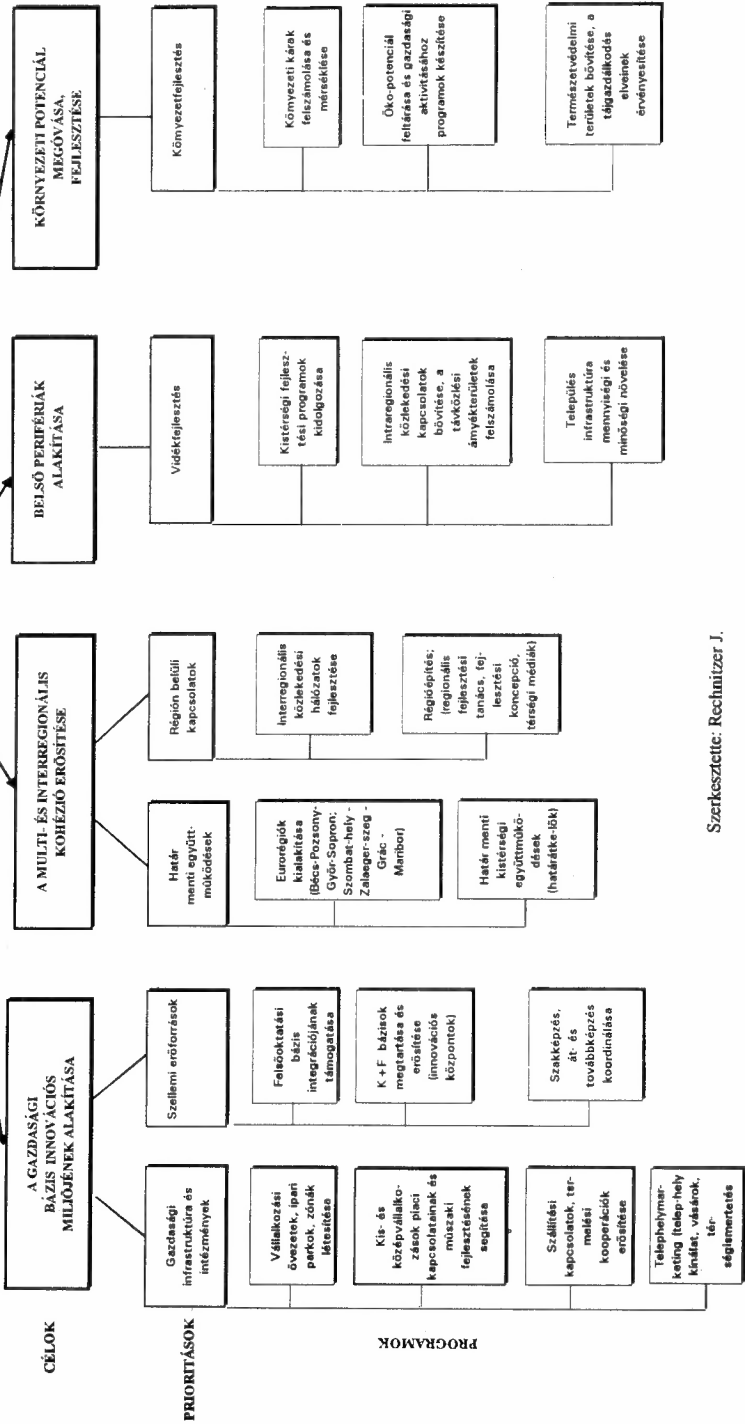
A megoldásra váró specifikus kulcsproblémák és szükségletek alapján történik az egyes prioritások konkrét céljainak (D) kiválasztása, majd az azokhoz kapcsolható intézkedések (E) meghatározása, lényegében a javasolt programok rövid fölvezetése. A konkrét célok intézkedésekre és akciókra történő lefordítása képezi majd alapját az alprogramoknak és a konkrét projekteknek.

A hatékony monitoring érdekében szükség van olyan eredménymutatókra (F), melyeken keresztül figyelemmel kísérhető és mérhető a célok megvalósulása, azok sikere. Ezek szintén valamennyi célnál bemutatásra kerülnek.

5. ÁBRA
 Az Észak-Dunántúl területfejlesztési célkitűzései
 (Regional development objectives of North Transdanubia)

STRATÉGIAI CÉLKITŰZÉS

A TÉRSÉGBEN MEGINDULT ELŐRENYUTATÓ GAZDASÁGI VÁLTOZÁSOK, HATÓTÉRŐKÉNEK TÁMOGATÁSA, ÉS AZOK REGIONÁLIS TEREDÉSÉNEK ELŐSEGÍTÉSE



Szerkesztette: Rechnitzer J.

Meghatározásra kerülnek a stratégiai célok kidolgozásában, koordinálásában és megvalósításában részt vevő szervezetek (G), azok értelmezhető feladatai. Ezek kimunkálása csak a koordináció és a partnerség elvének bázisán lesz működőképes. (1. táblázat) Jelezzük az egyes stratégiai célok potenciális erőforrásait is, támaszkodva az addicionálás elvében rejlő lehetőségek kiaknázására. (2. táblázat)

Adott stratégiai cél megvalósíthatóságát növeli, ha az illeszkedik magasabb szintű programokhoz (H), ágazati elképzelésekhez (pl. a kormány modernizációs programjához, ágazati fejlesztési stratégiákhoz, nemzetközi programokhoz). Azt is bemutatjuk, hogy a javasolt intézkedések kapcsolódnak-e más, a tervezési régióban futó fejlesztési program(ok)hoz, illetve mennyiben kötődnek más - a jelen fejlesztési stratégiában javasolt - prioritás(ok)hoz, mennyiben fedik át azok programjait (5. ábra). Ez az elemzés segítheti a források koncentrációját, azok hatékony felhasználását.

1. PRIORITÁS: A GAZDASÁGI BÁZIS INNOVÁCIÓS MILIÓJÉNEK KIALAKÍTÁSA

- A. Az innovációs milió fejlesztése olyan prioritás, mely közvetlenül is kifejti hatását a *gazdaság és társadalom valamennyi területén*, s megalapozását jelenti a régió jövőbeli fejlődésének.
- B. A programok *célcsoportjába* a gazdasági szféra szereplői tartoznak. Elsősorban a kis- és középvállalkozások, de a telephely kínálat bővítése a külföldi befektetőknek régióink iránti intenzív érdeklődésének hosszú távú megtartását is célozza. Az innovációs környezet alakításának másik fő területe a humán erőforrások fejlesztése, amely főbb célcsoportjai a közép- és felsőfokú oktatásban résztvevők, a munkanélküliek, valamint az idősebb korosztályok tartoznak. A programok többsége a az annak bázisul szolgáló nagy- és közép centrumokat érinti a régióban. A szak- és átképzésre vonatkozó program azonban a régió egészét érinti.
- C. A térség gazdasági bázisa kedvező adottságokkal rendelkezik, így fejlesztésének elsődleges iránya, annak miliójének megújítása, innováció-orientált átalakítása. Célszerű a területfejlesztés eszközeivel hozzájárulni, hogy a kialakuló gazdasági klaszterek egyrészt telephelyi és működési feltételei javuljanak, amelyek elsődlegesen a gazdasági infrastruktúra korszerűsítését, új intézményeinek megteremtését feltételezik. Másrészt a térségben rendelkezésre álló sokoldalú és- szintű szellemi kapacitások összehangolt fejlesztésével hozzá lehet járulni az új együttműködések kereteinek szélesítéséhez. Ezen két célcsoport alapján az intraregionális piac szélesedik, bővülnek a telephelyi tényezők, amelyek aztán a gazdasági bázis kedvezőbb megtelepedési és működési körülményeit biztosítják.

A legfontosabb *problémák és szükségletek* az alábbiakban összegezhetők:

- C1. A térségben a gazdasági potenciál jelentős infrastrukturális bázissal rendelkezik, aminek az állapota leromlott és csak jelentős átalakításokkal képes fogadni az új technológiákat, illetve az új szervezeti formákat. Nem alakultak ki a térségben a belső piac szervező rendszerei, a gazdasági egységek nem rendelkeznek információval sem a fejlesztésekről, sem a szállítási, értékesítési kapcsolatokról, így nem járulnak hozzá a klaszterképződéshez. A telephelyi kínálat ugyan sokszínű a térségben, de nem koordinált, így a potenciális befektetők nem ismerik az adottságokat, a kínálatot, sőt a versenyhelyzet miatt számos település, térség ellenérdekeltséget képvisel.
- C2. A térségben mind a népesség iskolázottsága, mind a különféle szintű oktatási egységek színvonala megteremti a lehetőséget annak, hogy még képzettebb, sokoldalú munkaerő álljon rendelkezésre, amely képes a különféle szintű innovációs folyamatok vezérlésére. Már a középtáv végére lényegében kimerülnek a fejlesztés mennyiségi feltételei (telephely kínálat, munkaerő), így újabb belső forrásokat kell aktivizálni, ezek közül viszonylag kisebb ráfordításokkal a szellemi erőforrások adottak a térségben.

D. A szükségletek alapján meghatározható *főbb célok* a következők:

- *Gazdasági infrastruktúra fejlesztése (1.1. program)*
 - ⇒ Ipari parkok, szolgáltatási övezetek összehangolt fejlesztése. (1.1.1. program)
 - ⇒ A kis- és középvállalkozások együttes fejlesztése (1.1.2. program)
 - ⇒ A szállítási kapcsolatok és erőforrás feltárás, telephelymarketing (1.1.3. program)
- *A szellemi erőforrások felkészítése (1.2. program)*
 - ⇒ A felsőoktatási bázis integrációja (1.2.1. program)
 - ⇒ A kutatási-fejlesztési centrumok megerősítése (1.2.2. program)
 - ⇒ A szakképzés, az át- és továbbképzés koordinálása (1.2.3. program)

E. A fenti célok megvalósítása érdekében *javasolt főbb intézkedések* a következők:

Gazdasági infrastruktúra fejlesztése területén:

1.1.1. program

A térség több centrumában megkezdődött és tervezés alatt áll az ipari parkok és zónák kialakítása, célszerű ezek fejlesztését összehangolni, a nagyobb központok között a lehetséges specializációkat meghatározni. A határmenti térségekben vállalkozási övezetek létesítése hozzájárulhat a jelentkező előnyök jobb kihasználásához, a közeli gazdasági csomópontok hatásainak jobb érvényesítéséhez.

1.1.2. program

A térség kis- és középvállalkozásainak egymás közötti intraregionális kapcsolatai gyengék, esetiek, hasonlóan nincs kialakult rendszere annak, hogy ezek a gazdasági egységek jobban megismerjék a térségi adottságokat, erőforrásokat. Célszerű koordinálni és segíteni ezen egyre fontosabb piaci szereplőket a regionális szintű egymásra találásában, a kölcsönös szállítási kapcsolatokat ismertető információs rendszerek létrehozásával, a különféle vállalkozástámogató intézmények tevékenységeinek megismertetésével.

1.1.3. program

A gazdasági szereplők különféle szintjei előtt nem ismert a térségben működő egységek tevékenysége, a rendelkezésre álló kapacitások, a telephelyi kínálat, a kooperációs lehetőségek. Mindezek szervezettebbé tétele közös információs rendszerek (kamarák) kialakításával jelentősen növeli a regionális együttműködések. Fontos eleme az intraregionális gazdasági együttműködéseknek a térség átgondolt telephely-marketingjének a kialakítása, ami a későbbi térség-marketinget is segítheti, ennek eszközei a telephelykinált egységes feltérképezése, annak nemzetközi kiejánlása (Internet), vásárcatalógus, térségismertetés, bemutatás.

A szellemi erőforrások felkészítése területén:

1.2.1. program

A térség talán az egyetlen régiója az országnak, ahol szinte mindegyik nagyközpontban, sőt a szubcentrumok közül is többen vagy nagy hagyományokkal rendelkező, vagy az elmúlt években rendkívül dinamikus fejlődő felsőoktatási bázis alakult ki. Jelenleg az együttműködés - jobb esetekben - a városokon belül valósul meg, miközben párhuzamos fejlesztések és tervek kerülnek napvilágra. A térség esélyeit csak azzal lehet növelni, ha megkezdődik a tudatos, célirányos együttműködés a térségben és két-három egyetemi központ szerveződik meg (Veszprém, Sopron, Győr).

1.2.2. program

A rendelkezésre álló gazdasági potenciáltól alapvetően elmarad a térségben a K+F kapacitások mértéke. Legalább mindegyik egyetemi centrumba szükséges egy-egy innovációs centrum telepítése, illetve az azzal nem rendelkező nagyvárosba technológia-transzfer centrumok (irodák) létesítése, amelyeknek a regionális szintű összeköttetését szorgalmazni érdemes.

1.2.3. program

Jelentős erőforrásokat kötnek le a szakképzési programok, hasonlóan rendkívül bőséges az át- és továbbképzési kínálat. Célszerű ezeket határozottabban a térség kialakuló gazdasági klasztereihez alakítani, közöttük a koordinációt megvalósítani, a felesleges párhuzamok mérséklésével, illetve speciális, koncentrált programok beindításával, amelyek támaszkodhatnak a felsőoktatási és K+F bázisra.

F. A javasolt *eredménymutatók* az alábbiak:

- a beruházások aránya
- ipari parkra, vállalkozói övezetre fordított beruházási források
- a létrehozott új munkahelyek száma
- ipari parkban, vállalkozói övezetben létesült új munkahelyek száma
- tudásigényes (high-tech) iparágakhoz kapcsolódó munkahelyek száma
- a K+F szervezetek száma
- a K+F szervezetekben foglalkoztatottak száma
- új exporttermékek száma
- a termelésben alkalmazott megyei újítások száma
- a vállalkozások versenyképessége hazai és nemzetközi összehasonlításban (az export részaránya a nettó termelési értékben)
- a megyén belüli üzleti-termelési kooperációk száma (és értéke)
- a nyelvvizsgával rendelkezők száma
- a nem a megyében tanuló, de a megyében lakó felsőfokú oktatásban részesülő hallgatók száma, arányuk az összes megyében lakó hallgatók között
- a felsőfokú oktatási intézményekben tanulók száma és szakonkénti aránya
- a termelésben alkalmazott, a megye felsőfokú oktatási intézményeiben kidolgozott újítások száma
- az átképzésben résztvevő munkanélküliek száma
- az átképzést követő egy éven belül, az új képzésnek megfelelő munkát vállaló munkanélküliek száma

G. *A programok koordinálását* az 1.1.1., az 1.1.3. és az 1.2.2. program esetében a Regionális Fejlesztési Tanács, az 1.1.1. és az 1.1.2. program esetében a megyei Ipar és Kereskedelmi Kamarák, az 1.1.2. program esetében a Magyar Vállalkozásfejlesztési Alapítvány, az 1.2.3. esetében a megyei területfejlesztési tanácsok, valamint az 1.2.2. program esetében az oktatási tárca végzi. Az egyes programokban együttműködő szervezeteket a *1. táblázat*, a lehetséges finanszírozókat a *2. táblázat* tartalmazza.

H. *A prioritás kapcsolata más programokkal:*

H1. Az egyes programok kapcsolódását a régió stratégia más prioritásaihoz a *5. ábra* mutatja be.

H2. A kormány modernizációs programja "Az ezredforduló iparpolitikája" c. X. fejezete megfogalmaz a gazdasági szerkezet és környezet fejlesztésére vonatkozó tételket is. Várhatóan a kormányprogram szintjére emelkedik a modernizációt és szerkezetváltást segítő intézmények között egy ipari parkok hálózatát támogató program. Ez már az 1996. évi gazdaságfejlesztési céllelőirányzat pályázati kiírása keretében elindított programként kezelhető. A kormány modernizációs programja a hazai modernizáció "húzóágazataként" kezeli a humán erőforrásokat. Két programpontra (VI. és VII. fejezetre) is ennek

területnek a fejlesztésével foglalkozik. Különös hangsúlyt kap a középfokú- és a felsőfokú oktatás egymásrataltsága. A demográfiai csúcsból kifutó korosztályok számára a pályakezdő munkanélküli helyzettel szemben alternatívát jelent a továbbtanulás. Ugyanakkor a következő, kisebb létszámú korosztályok esetében a középiskolából kikerülőeknek mind magasabb arányban kell megfelelnie a felsőfokú oktatás, de legalább az ún. posztsekunderri képzés követelményeinek. Az oktatási tárca külön forrásokkal ösztönzi a felsőoktatási egységek integrációját.

- H3. Mind a gazdasági infrastruktúra, mind a humán erőforrások fejlesztése számos ponton kapcsolódik az 1995-1999-re szóló PHARE CBC programhoz. Az előbbi elsősorban a No M31 és az No M41 jelű programcsomaggal, az oktatás pedig a No M42 jelű célkitűzéssel cseng össze. Konkrét projektek fogalmazódhatnak meg iskolák partnerkapcsolatára, oktatói és hallgatói cseréjére, nyelvtanításra, közös kutatásokra, valamint hálózatépítésre. Mindkét stratégiai program támaszkodhat világbanki hitelprogramokra, valamint a PHARE speciális alprogramjaira (pl. a kis- és középvállalkozások a JOPP-ra, míg az oktatás a TEMPUS-ra és a FEFA-ra).

2. PRIORITÁS: A MULTI- ÉS INTRAREGIONÁLIS KOHÉZIÓ ERŐSÍTÉSE

- A. A regionális kohézió erősítése az Északnyugat-Dunántúl megyéinek régióvá szervezését segítő prioritás. Ez a stratégiai célkitűzés *horizontális jellegű*: a javasolt intézkedések a megye gazdaságának valamennyi szektorában kifejtik hatásukat, de jelentős befolyással lesznek a településhálózatra és a társadalmi tényezőkre is. Ugyanakkor megfelelő alapot biztosít a határon átnyúló kapcsolatok elmélyítésére.
- B. A programok *célcsoportjába* a gazdasági és társadalmi szféra valamennyi eleme beletartozik, döntően azonban a megyehatárok és az országhatár mentén elhelyezkedő önkormányzatok, vállalkozások, non-profit szervezetek, valamint térségfejlesztési társulások alkotják azt. Az intézkedések egy része a regionális együttműködés intézményrendszerének kialakítását segíti, másik része pedig a már meglévő, illetve potenciális kialakuló kistérségi és települési együttműködések fejlesztésére irányul. Ugyanakkor szerepet vállal abban is, hogy a régió belül és kívül elhelyezkedő nagyközpontok közötti kapcsolat erősödjék.
- C. Az országban egyedül ebben a térségben indultak meg közel tíz esztendeje a tudatosan szervezett országhatár menti együttműködések (osztrák-magyar határ menti kapcsolatok, illetve ezekre alapozva az INTERREG II. - PHARE CBC program 1996-1999). Ezeknek a multiregionális kapcsolatrendszereknek már számos eredménye van, ám a jövőben az egyes mezoregiókban már új

együttműködési formákra van szükség. A térségi belső kohézió gyenge, erőtlen, ami abból is következik, hogy elavultak az interregionális közlekedési kapcsolatok, miközben egyáltalán nem fejlődtek az interregionális hálózatok, sőt azok több esetben egyenesen akadályozzák a regionális szintű kapcsolatokat.

A legfontosabb *problémák és szükségletek* az alábbiakban összegezhetők:

- C1. Északnyugat-Dunántúl több mint 400 km-es országhatár szakasszal rendelkezik, amely részben történelmi régiókat választ el, illetve már napjainkban is egyre bővülő dimenziókban érvényesülnek a határgazdaság kedvező adottságai. Az országhatár menti kapcsolatok a régiófejlesztés meghatározó része, hiszen egyre több tevékenységet kell bekapcsolni az itt jelentkező lehetőségekbe, s ezáltal egyre nagyobb térségek ráfűződését kell biztosítani, hogy minél jobban "helyzetbe kerüljenek", minél sokoldalúbban megkezdődjön a külső és belső integrációjuk.
- C2. A térség belső kohéziója napjainkban nem számottevő, így annak alakítását két metszetben kell megkezdni. Az egyik a kibontakozó fejlődési (innovációs) zónák, övezetek⁸ összetartozását, kapcsolatait közvetítő közlekedési és kommunikációs hálózatok fejlesztésével, amelyek aztán a térség nemzetközi összeköttetéseinek szélesítéséhez is hozzájárulnak. A másik a régióépítés intézményrendszerével, ami tartalmazza a regionális fejlesztési tanács létrehozását, a régióra vonatkozó fejlesztési koncepció kidolgozását, a térségi médiák működtetését (regionális rádió és televízió).
- D. A szükségletek alapján meghatározható *főbb célok* a következők:
- *Országhatár menti együttműködések fejlesztése (2.1.program)*
 - ⇒ Eurorégiók kialakítása (2.1.1. program)
 - ⇒ Határmenti kistérségi és települési együttműködések (2.1.2. program)
 - *Régióépítés (2.2. program)*
 - ⇒ Interregionális közlekedési hálózat fejlesztése (2.2.1. program)
 - ⇒ Regionális intézményrendszer kialakítása (2.2.2. program)
- E. A fenti célok megvalósítása érdekében *javasolt főbb intézkedések* a következők:

Az országhatár menti együttműködések fejlesztése területén:

2.1.1. Program

Középtávon ki kell alakítani - éppen az egész térség tartós megújítása miatt - a Bécs-Pozsony-Győr-Sopron/Felső-Pannónia eurorégiót, annak szervezeti, intézményi rendszerét. Hasonlóan érdemes előkészíteni és hosszabb távon létrehozni a Szombathely-Graz-Maribor-Zalaegerszeg hármashatár együttműködést.

2.1.2. Program

A nagytérégi regionális együttműködésekhez kapcsolódnak a határ menti kistérségi és település szintű kooperációk, amikhez középtávon nemcsak az új határátkelők megnyitása adhat lendületet, hanem a közlekedési kapcsolataik megújítása, feltártságuk növelése is. Célszerű támogatni minden olyan akciót, ami ezen viszonylatokban az infrastrukturális egybefűzéseket segítik elő, hiszen ezáltal a térségek megbomlott egysége fokozatosan újrászerveződik. Az országhatáron túli kapcsolatok mellett ugyanolyan érdekeltséggel szükséges foglalkozni a *szomszédos megyékkel* formálódó kapcsolatokkal, egyben az észak(nyugat)-dunántúli régió kialakításával. A regionális dimenzió az EU csatlakozás után a tervezés és a források elosztásának szintje lesz, így nem elhanyagolható, hogy a megye milyen pozíciót teremt meg a szerveződő régióban. Emellett szükséges a megyehatár menti térségek együttes fejlesztése, a régió érdekeinek különböző szintű (politikai, gazdasági) képviselése, a nemzetközi források (INTERREG II - PHARE CBC) koordinált igénylése és felhasználása.

A régióépítés területén:

2.2.1. Program

A térség együttes érdeke, hogy éppen a gazdasági szereplők élénkítése és a nemzetközi hálózatokba való jobb bekapcsolódása miatt, minél sokszínűbbé váljanak a belső közlekedési kapcsolatok. Átfogó programot kell kidolgozni az észak-déli összeköttetések megújítására (Győr-Veszprém, Győr-Pápa-Devecser-Tapolca, Rajka-Csorna-Szombathely-Rédics), s a nemzetközi relációkat is megjelenítő nyugat-keleti viszonylatok radikális korszerűsítésére (85-ös út, 8-as út, M7-es a határig, Szombathely-Cellödömök-Pápa-Veszprémvarsány-Kisbér). A hálózati rendszeren belül a munkamegosztás is jelentős, hiszen a közút fejlesztés mellett a vasúthálózat regionális gerinceinek korszerűsítése szükséges (Szombathely-Székesfehérvár vonal villamosítása), illetve a hiányzó - felszámolt - nemzetközi kapcsolatainak létrehozása (Szombathely-Oberwarth). Megoldást kell találni a regionális repülőterek kérdésében is, nélkülözhetetlen a logisztikai központok alapjainak lerakása, de a turizmushoz kapcsolódó térségi kerékpárutak fejlesztésében sem lehet várakozni.

2.2.2. Program

A régió építésének egyik fontos eszköze a térségi folyamatokat szervező, bonyolító intézményrendszer működtetése. A program megfelelő alapot kínál arra, hogy éppen a felállítandó regionális fejlesztési tanács keretén belül létrejöjjön a térségfejlesztés menedzsmentje. Döntő eleme a régió alakításának, hogy folyamatosan formálódjon annak tudata, egyes elemei, alkotórészei a területfejlesztés szereplőinek gondolkodásában megjelenjenek, azok a napi tennivalói között helyet kapjanak. Célszerű megerősíteni a térségben a regionális programokat sugárzó televízió és rádió működését, azok fejlesztéséhez hozzájárulni, hiszen ezen két média sokat tehet a régió építésében. Kívánatos a régió egészére egységes marketing koncepciót kidolgozni, amiben ugyan jelen vannak az egyes alkotó megyék önálló karakterrel, de mindezek mégis sajátos területi egységet sugallnak, ahol a fejlődés dinamikus, a

gazdasági és társadalmi folyamatok megújítása gyorsabb. Szükségesnek tartjuk, hogy térségi szinten kezdődjenek meg a különféle politikai, érdekképviselői, de közigazgatási egységek, sőt non-profit szervezetek kapcsolat felvételei, hiszen ezen szféra már a térségi gondolkodás terjesztésével sokat tehet a regionális szerveződés érdekében.

F. A javasolt *eredménymutatók* az alábbiak:

- Bécs-Pozsony-Győr-Sopron/Felső-Pannónia térség potenciális eurorégió intézményi rendszerének kiépítése
- a regionális és szektorális fejlesztési lehetőségeket bemutató tanulmányok száma
- a határterületre elkészített közös tervek
- a határon átnyúló, hatékonyan működő információs és monitoring rendszer(ek)
- a határon átnyúló üzleti-termelési kooperációk száma (és értéke)
- a határon átnyúló technológiai és know-how transzferek száma (és értéke)
- a határon átnyúló K+F kooperációk száma (és értéke)
- közös turisztikai programok turisztikai marketing
- a határon átnyúló környezetvédelmi kutatások és tudományos programok száma
- a határon átnyúló természetvédelmi/nemzeti park terület nagysága, intézménye
- a határon átnyúló oktatási csereprogramokon résztvevő tanulók és oktatók száma
- közösen kialakított tantervek és training programok száma
- határon átnyúló munkaerőpiaci kooperációk száma
- a szomszédos kultúra megismertetését szolgáló rendezvények száma
- határon átnyúló munkaerőkoordináció, ingázó munkavállalók száma
- a megye városai elérhetőségi idejének csökkentése
- úthálózat fejlesztésére fordított erőforrások (reálértéke)
- telefon ellátottság
- az INTERNET szolgáltatásokat igénybe vevő vállalkozások száma
- infrastrukturális ellátási mutatók javulása
- az Észak(-nyugat)-dunántúli Regionális Fejlesztési Tanács (ÉDRFT) megalakulása
- az ÉDRFT által létrehozott közalapítvány és annak összege
- az ÉDRFT és a közalapítvány által indított és koordinált programok száma
- az ÉDRFT által koordinált fejlesztések összértéke, a mobilizált források nagysága

G. *A programok koordinálását* a határmenti együttműködések esetében az érintett megyei önkormányzatok, míg a régióépítés programjait a Regionális Fejlesztési Tanács végzi. Az egyes programokban együttműködő szervezeteket az 1. táblázat, a lehetséges finanszírozókat a 2. táblázat tartalmazza.

H. *A prioritás kapcsolata más programokkal:*

H1. Az egyes programok kapcsolódását a megyei stratégia más prioritásaihoz a 5. ábra mutatja be.

H2. A kormány modernizációs programja egyben az országnak az EU-hoz való csatlakozásra való fölkészülés stratégiájaként is fölfogható. Ennek ellenére

kevés figyelmet fordít az osztrák-magyar határ menti, vagyis egyben az EU-magyar határmenti kapcsolatok fejlesztésének.

A kormány modernizációs programja az infrastruktúra fejlesztését kiemelt célként kezeli (IX. fejezet). Ezen belül a kommunikáció és a közlekedési kapcsolatok erősítését a modernizáció alappilléreinek tekinti. Országos koncepció van logisztikai központok kiépítésére, melyben Győrbe is lehetséges helyszínként szerepel.

Az induló programokhoz pályázati források állnak rendelkezésre a különböző tárcáknál lévő infrastrukturális fejlesztéseket szolgáló célelőirányzatból.

- H3. PHARE CBC program egésze a határmenti, pontosabban a határon átnyúló kapcsolatok fejlesztésére irányul. Ezen belül a 3.1. program a No M11 jelű célkitűzéseinek keretei közé sorolható be, amelyben konkrét projekt célként a három országhatár menti megye által határolt térség fejlesztési koncepciójának és rendezési tervének kidolgozása, kitekintve Bécs-Pozsony-Győr potenciális eurorégió kialakítási körülményeire is. A közlekedési infrastruktúra fejlesztést a No M21-es jelű programcsomag segíti a PHARE CBC-n belül.

3. PRIORITÁS: A BELSŐ PERIFÉRIÁK AKTIVIZÁLÁSA

- A. A belső perifériák aktivizálásának prioritása *átfogó* jellegű, mely *nem* a gazdaság *egyetlen szektorára*, s nem is kizárólag a gazdaságra koncentrál. A megvalósuló programok közvetlenül vagy közvetve a megye gazdasági-társadalmi életének szinte valamennyi területét befolyásolják.
- B. A programok *célcsoportját* a gazdaság valamennyi szereplője képezi, a vállalkozások ugyanúgy, mint az önkormányzatok, a háztartások és a non-profit szervezetek a régió kedvezőtlen társadalmi-gazdasági mutatókkal rendelkező belső perifériáin.
- C. A térségben a megyehatár menti, centrumhiányos övezetek belső perifériát alkotnak, azaz kapcsolódási irányuk egyoldalú vagy erősen megosztott, gazdasági szerkezetük kiszolgáló jellegű (pl. alapvetően a bér munka jellemzi, a vállalkozások száma elenyésző), felvevő piacuk nem jelentős, a népesség elöregedett, az infrastrukturális felszereltség hiányos. Ugyanakkor a természeti környezet gazdag, a népesség vendégszerető, s számos eddig még nem aktivizált helyi erőforrással rendelkeznek (pl. termelési hagyományok, termálvízkezelés stb.), így egy mérsékelt megújítási folyamat feltételei adóttak. Ezen fejlesztési prioritásnak a része az átfogó kistérségi programok kidolgozása, a szükséges infrastrukturális hálózatok kiépítése⁹, illetve speciális kistérségi fejlesztési tanácsadás (menedzsment) intézményének a felállítása.

A legfontosabb *problémák és szükségletek* az alábbiakban összegezhetők:

- C1. A térségben nagy számban szerveződő kistérségi szövetségek lehetőséget kínálnak a területfejlesztéshez, annak is az alulról építkező rendszereinek a kidolgozásához.
- C2. A térségen belül napjainkban és középtávon is az intraregionális közlekedési kapcsolatok azok, amelyek az együttélést akadályozzák. A hálózatokban az észak-déli összeköttetések ugyan megtalálhatók, de azok minősége gyenge, számos esetben terhelésük nagy, ugyanakkor nem tárják fel az egész régiót, nem teszik lehetővé, hogy a nagytérségi és térségi szervező központok gyorsan elérhetőek legyenek. Hasonló a helyzet a nyugat-keleti kapcsolatokkal, azzal a különbséggel, hogy ezeknek már interregionális funkcióik is vannak, így megújításuk nemcsak térségi, hanem nemzetgazdasági érdek is. Több közlekedési ágazatban és tevékenységben térségi szinten egyedi kezdeményezések vannak (regionális repülőtér létesítése; Sárboogárd, Győr-Pér, kerékpárutak; országhatár menti hálózat, a Balaton megközelítése, kistérségi hálózatok; településközi kapcsolatok kiépítése stb.).
- C3. A térségben, főleg a megyehatár menti zónákban a települési infrastruktúra több szektora fejletlen, jóval alacsonyabb, mint a nemzeti és a térségi átlag. Kimondottan alacsony az ellátottsági szint kommunikációs (telefon) infrastruktúrában és csatornázottságban, ezek fejlesztése csak térségi összefogással lehetséges.
- D. A szükségletek alapján meghatározható *főbb célok* a következők:
- Kistérségi programok kidolgozása (3.1. program)
 - Intraregionális közlekedési kapcsolatok megújítása (3.2. program)
 - Település infrastruktúra mennyiségi és minőségi növelése (3.3. program)
- E. A fenti célok megvalósítása érdekében *javasolt főbb intézkedések* a következők:

3.1. Program

Ösztönözni kell főleg azon kistérségi programok kidolgozását, amelyek a megyehatár mentén húzódó településközi együttműködésekét célozzák meg. Térségi jellege éppen ezen zónáknak lehet, miközben a koordinált fejlesztésekkel bővíthetők az erőforrások, gyarapodnak az együttélés terei. Ajánlatos továbbá regionális szinten összevetni a különféle kistérségi programokat, azokat igazítani az Északnyugat-Dunántúl egésze fejlesztéséhez, keresni a kapcsolódási pontokat, a közös megújítási irányokat, s egyben a szükségszerű összhangot.

3.2. Program

Célszerű áttekinteni és térségi szinten koordinálni a már kidolgozott, illetve az ezután kidolgozandó fejlesztési elképzeléseket, hogy a kapcsolódási pontok egyértelműek legyenek, ugyanakkor az erőforrások koordinált felhasználása megtörténjen. Fontos regionális szervező funkciónak tartjuk, hogy a térség nagyközpontjainak a tömegközlekedési eszközökkel történő megközelítése kiegyensúlyozott legyen, azok egymással kapcsolatban álljanak, s ezáltal is megtörténjen a szűkebb, vagy tágabb vonzáskörzetük felfűzése. Kiemelt feladatként kell kezelni a Vas-Veszprém-Győr-Moson-Sopron megyék hármashatár térségében lévő területek keresztirányú feltárását (Rajka-Csorna-Pápa-Devecser-Tapolca, illetve Szombathely-Celldömök-Pápa-Veszprémvarsány-Kisbér).

3.3. Program

Támogatandók mindazok a programok, amelyek a térségben, akár a megyehatárok mentén, akár az országhatárok mentén szerveződő infrastrukturális együttműködésekre irányulnak. A megyéken belüli kistérségi szerveződések interregionális kapcsolatait is célszerű erősíteni, hiszen ezzel a regionális kapcsolatok új lehetőségei nyílnak meg.

F. A javasolt *eredménymutatók* az alábbiak:

- kistérségi társulásba belépett megyehatár menti települések aránya
- elkészült térségfejlesztési programok
- a térségfejlesztési program, térségmarketing hatására induló beruházások összege
- a régió nagyvárosi elérhetőségi idejének csökkenése
- úthálózat fejlesztésére fordított erőforrások (reálértéke)
- telefonellátottság
- infrastrukturális ellátás mutatóinak javulása

G. A programok koordinálását mindegyik alprogram esetében a regionális fejlesztési tanács végzi. Az egyes programokhoz források állnak rendelkezésére a decentralizált területfejlesztési alapból. Az egyes programokban együttműködő szervezeteket a 1. táblázat, a lehetséges finanszírozókat a 2. táblázat tartalmazza.

H. A prioritás kapcsolata más programokkal:

H1. Az egyes programok kapcsolódását a megyei stratégia más prioritásaihoz a 5. ábra mutatja be.

H2. A kormány modernizációs programja az infrastruktúra fejlesztését kiemelt célként kezeli. Ezen belül a kommunikáció és a közlekedési kapcsolatok erősítését a modernizáció alappilléreinek tekinti. Országos koncepció van logisztikai központok kiépítésére, melyben Győrbe is lehetséges helyszínként szerepel.

Valamennyi alprogram számára rendelkezésre áll megpályázható központi célelőirányzat.

- H3. Ennek a prioritásnak a mindegyike közvetlenül bekapcsolható a PHARE CBC prioritás rendszerébe. A 3.1. a No M11, a 3.2. a No M21, a 3.3. program pedig a No M21 és a no M51 jelű célkitűzések keretei közé sorolható be.

4. PRIORITÁS: A KÖRNYEZETI POTENCIÁL MEGÓVÁSA

- A. A megye jövőképe nem képzelhető el a környezeti állapot javítása nélkül. Nem egy általános szlogenről van szó, hanem arról, hogy bármelyik programpont csak akkor működik, ha a megye környezeti állapota határozottan javul, egyáltalán teret nyer egy ökológia érzékeny szemléletmód (tervezés) és cselekvés (programok végrehajtása).
- B. A programok célcsoportjai elsősorban a megye lakossága és a vállalkozások, közvetett módon pedig az ide látogató turisták. A környezetvédelmi koncepció megyei szintű programot igényel, míg a természetvédelmi program inkább térségi programokra építhető.
- C. A legfontosabb *problémák és szükségletek* az alábbiakban összegezhetők:
- C1. A térségben a környezeti potenciálhoz a gazdasági bázis számos eleme (turisztika, nyersanyag-kitermelés) szervesen kapcsolódik, így az ökológiai állapot bármilyen változásának jól kimutatható gazdasági és egyben területfejlesztő hatása van. Ugyanakkor a térség ökopotenciálja olyan új kínálati elemeket is tartalmaz, amelyek iránt hosszabb távon számottevő hazai és külföldi kereslet jelentkezhet. A Balaton és a természetvédelem szempontjából védett térségek környezeti állapotának megóvása mellett, szükséges az ipari városok környezeti ártalmainak csökkentése, a nyersanyagtermelésből következő területkárosítás felszámolása, de a határozott környezet-orientált fejlesztés alkalmazása a kistérségi programokban, ezzel a térségek ökológiai adottságainak széleskörű megóvása.
- A térségben a korábbi gazdálkodási formák következtében környezet szennyezési góccok keletkeztek (Várpalota, Ajka, Szigetköz, bányászati területek), amelyek felszámolása, vagy terhelési szintjének csökkentése a fejlesztés érdekében elengedhetetlen. A környezet szennyezés mérséklése lehetőséget kínál az ipari területek rehabilitációjához, azok új szempontok szerinti hasznosításához. Több gócterület megtisztítása, illetve az ottani környezeti rehabilitáció nem oldható meg sem helyi, sem térségi forrásból, így nélkülözhetetlen a nemzeti szintű támogatások igénylése.
- C2. A térségben rendelkezésre állnak olyan természeti-táji adottságok, amelyeknek a gazdasági hasznosítása új lehetőségeket kínálhat a területfejlesztéshez. A természeti táj nyújtotta környezet a következő időszakban felértékelődik az életmód változásával, az életkörülmények fokozatos átalakulásával.

- D. A szükségletek alapján meghatározható *főbb célok* a következők:
- A környezeti károk felszámolása és mérséklése (4.1. program)
 - Az ökopotenciál feltárása és gazdasági aktivizálásához programok készítése (4.2. program)

- E. A fenti célok megvalósítása érdekében *javasolt főbb intézkedések* a következők:

4.1. Program

A különféle fejlesztési programoknál igényes, kimondottan terület specifikus *környezeti szabályozást* kell alkalmazni, illetve meghatározni az ezredfordulóig a minimális környezetvédelmi programot (szennyvízhálózat, hulladék-elhelyezés, vízbázis védelme, szennyezett területek rehabilitációja).

4.2. Program

A régió bővelkedik *természeti értékekben* (Balaton, Bakony, Szigetköz, Fertő-tó, Őrség stb., gazdag termásvíz készlet), *szükségszerű növelni a védelemre szoruló területeket*, miközben azok gazdasági hasznosítását is keresni kell. Tudatosan készülni kell arra, hogy egyrészt kiejánlásra kerüljenek ezek az adottságok, másrészt pedig hasznosításukban a fenntartható fejlődés elvei érvényesüljenek. A vidékfejlesztésnél külön programokat célszerű indítani a térség öko-potenciáljának hasznosítására.

- F. A javasolt *eredménymutatók* az alábbiak:
- a közműolló mértékének csökkentése
 - a környezet minősége/szennyezettsége (emissziós és imissziós adatok)
 - a környezet minőségét védő/javító beruházások mértéke
 - a környezetbarát technológiákra fordított beruházások összege
 - a bevezetett új környezetbarát módszerek, technológiák száma
 - a természetvédelmi terület/nemzeti park területe
 - a természetvédelmi/nemzeti park területen megvalósított projektek száma, értéke
 - a természetvédelmi területek monitoring rendszerére jutó ráfordítások (reálértéke)
 - a turisztikai lehetőségek ismerete a megyei és hazai turisztikai információs centrumokban a természetvédelmi a megyei területekről/nemzeti parkokról
 - a turisztikai lehetőségek ismerete a határos országokban és az európai turisztikai információs centrumokban a megyei természetvédelmi területekről/nemzeti parkokról
- G. A *programok koordinálását* az 4.1. program esetében a környezetvédelmi és területfejlesztési tárca, az 4.2. program esetében pedig a regionális fejlesztési tanács és a megyei területfejlesztési tanácsok. Az egyes programokban együttműködő szervezeteket a *1. táblázat*, a lehetséges finanszírozókat a *2. táblázat* tartalmazza.

H. *A prioritás kapcsolata más programokkal:*

- H1. Az egyes programok kapcsolódását a megyei stratégia más prioritásaihoz az 5. ábra mutatja be.
- H2. A kormány modernizációs programja a környezet minőségének javítását kiemelt célként kezeli, amelyben elsőrendűnek tartja a szabályozás kérdését is. A szennyezett ipartelepek kármentesítésére és rehabilitációjára kormányprogram készült.
- H3. A PHARE CBC program kiemelt célként kezeli a környezet minőségének javítását a határmenti térségekben. A 4.2. program alapvetően a No M52 jelű célkitűzések keretei között működhet (pl. Fertő-tavi Nemzeti Park és a soproni hegyvidék fejlesztése), de a No M32 célkitűzései közé is besorolható (a nemzeti parkok turisztikai célú fejlesztése, marketingjének erősítése).

7. Ajánlások a Kormányzati kompetenciába tartozó célokra, azok tartalmára

A régió fejlesztésének alapvető mozgatója a helyi, a kistérségi és a megyei kezdeményezések, amelyek egyrészt tükrözik a régióban megindult gazdasági és társadalmi folyamatokat, s mindezekhez a helyi erőforrások maximális aktivizálását rendelik. Vannak azonban olyan fejlesztések, amelyek túllépnek a térségi szereplők kompetenciáján részben az erőforrások, részben pedig a megvalósítás törvényi lehetőségei miatt. Szükséges tehát felhívni a Kormányzat figyelmét a fejlesztési stratégiában azokra az prioritásokra és programokra, amelyekhez nélkülözhetetlen a Kormányzati beavatkozás, részvétel.

Az ajánlásokat objektív szakmai érvek támasztják alá, valamint egyedi szempontok és a térségi igények egészítik ki.

7.1. Bécs-Pozsony-Győr-Sopron/Felső-Pannónia potenciális eurorégió intézményi keretei

A fejlesztési stratégia súlyponti eleme, hogy minél előbb intézményesüljön az egyre látványosabban formálódó Bécs-Pozsony-Győr-Sopron együttműködési övezet. A térség kompetenciáját jelentősen meghaladja ennek a multiregionális szintű együttműködésnek a szervezése, az ahhoz szükséges jogi és egyéb feltételek alakítása. Az intézményesült együttműködés alapvető lépés lehet az integrációs folyamatban, ugyanakkor példaértékű modellként szolgálhat más országhatár menti együttműködésekhez is.

Ehhez a kérdéskörhöz tartozik a határ menti vállalkozási övezetek létesítésének szabályozása és annak megvalósulásának részbeni támogatása. Szentgotthárd, Sopron és Mosonmagyaróvár térségében adottak a feltételek arra, hogy speciális

funkciókat megvalósító vállalkozói övezet jöjjön létre, napjainkban a helyi kezdeményezéseket a szabályozási hiányosságok akadályozzák.

Az INTERREG II. - PHARE CBC program támogatásai csak abban az esetben lehívhatók, ha a projektek saját, illetve nemzeti forrással is rendelkeznek. A kormányzati szintnek a bruttó programköltségvetés 20%-át kell biztosítania az ötéves indikatív program időszakában. Ez évi mintegy 2 MECU kormányzati forrás rendelkezésre állását igényeli.

A fejlesztési stratégia egy potenciális négy megyés Északnyugat-dunántúli régióra készült. Szükséges a kormányzati támogatás annak érdekében, hogy - abban az esetben, ha a PHARE CBC programot megújítanak az ezredfordulón, akkor Veszprém megye, mint ennek a régióknak a része, szintén a kedvezményezettje lehessen ennek a programnak.

7.2. Kiemelt közlekedési rendszerek fejlesztésében való aktív szerepvállalás

A régió kohéziójának szűk keresztmetszetét a közlekedési hálózat minőségi korlátai, valamint annak egyoldalú szerkezete jelenti. Ezen hálózati elemek korszerűsítése, így a 85-ös és 86-os utak átalakítása részben a térségen belüli kapcsolatok javítását, részben pedig az ország új tranzit szerepének, s azzal együtt a megyei, de az egész észak-dunántúli gazdaság fejlesztését is szolgálják.

A megyében megkezdődött a közlekedési hálózat szerkezetének átalakítása, így a vízi- és légi közlekedés (Gönyű, Pér, Sármellék) regionális bázisainak kiépítése. Ezek a létesítmények tekintettel a jelentős térségszervező funkcióikra, illetve a magas beruházási költségekre csak kormányzati támogatások mellett valósíthatók meg. A már polgári céllal hasznosítható repterek sorába történő fölvételre megfontolandó a szentkirályszabadjai, valamint részleges polgári használatra a pápai reptér is.

Hasonlóan nem területi kompetencia a nemzetközi érintkezést, s ezzel a dinamikus fejlődő határ menti kapcsolatokat szolgáló új határátkelőhelyek létesítése is, illetve a meglévők korszerűsítése, fogadóképességének növelése. Ugyanez vonatkozik a tervezett autópálya (8-as út Székesfehérvár és Veszprém között), a gyorsforgalmi út (85-ös, 86-os, S9-es, 8-as út Veszprémtől), a Vas-Veszprém-Győr-Moson-Sopron megye hármashatár térségét föltáró keresztirányú főutak, valamint a vasút-korszerűsítésekre is (Szombathely-Székesfehérvár vonal villamosítása).

7.3. Környezeti potenciál megóvása

A régió környezete számos tényezőt tekintve fokozottan veszélyeztetett. A térségben a korábbi gazdálkodási formák következtében környezet szennyezési göcök keletkeztek (Várpalota, Ajka, Szigetköz, bányászati területek), amelyek felszámolása, vagy terhelési szintjének csökkentése a fejlesztés érdekében elengedhetetlen. A környezet szennyezés mérséklése lehetőséget kínál az ipari területek rehabilitációjához, azok új szempontok szerinti hasznosításához. Több göcsterület megtisztítása, illetve az ottani környezeti rehabilitáció nem oldható meg

sem helyi, sem térségi forrásból, így nélkülözhetetlen a nemzeti szintű támogatások igénylése.

A Balaton, mint Európa legnagyobb édesvizi tava, nemcsak Veszprém megye, hanem Magyarország kiemelkedő természeti-turisztikai értéke. A tó környezeti terheléséből fakadó problémák kezelése, vonzerejének megtartása és fejlesztése térségi szinten valósítható meg. A Balatonra önálló fejlesztési koncepció készült. A Területfejlesztésről és rendezésről szóló törvény rendelkezik a Balatoni Regionális Fejlesztési Tanács létrehozásáról. Szükséges, hogy a Költségvetés - az eddigiekhez hasonlóan - önállóan kezelje a Balaton támogatását. Az erre a célra elkülönített központi forrásokat célszerű a létrehozandó fejlesztési tanácshoz decentralizálni. A Duna értékeinek megőrzése ugyancsak túlnő a helyi és térségi feladatokon. Ehhez jelentős háttérrel biztosítana, ha a régió védett területei a Fertő-tavi Nemzeti Park mellett kibővílnének egy Dunamenti Nemzeti Parkkal.

8. A stratégia érvényesítése és a monitoring

8.1. A területfejlesztés beavatkozási területei

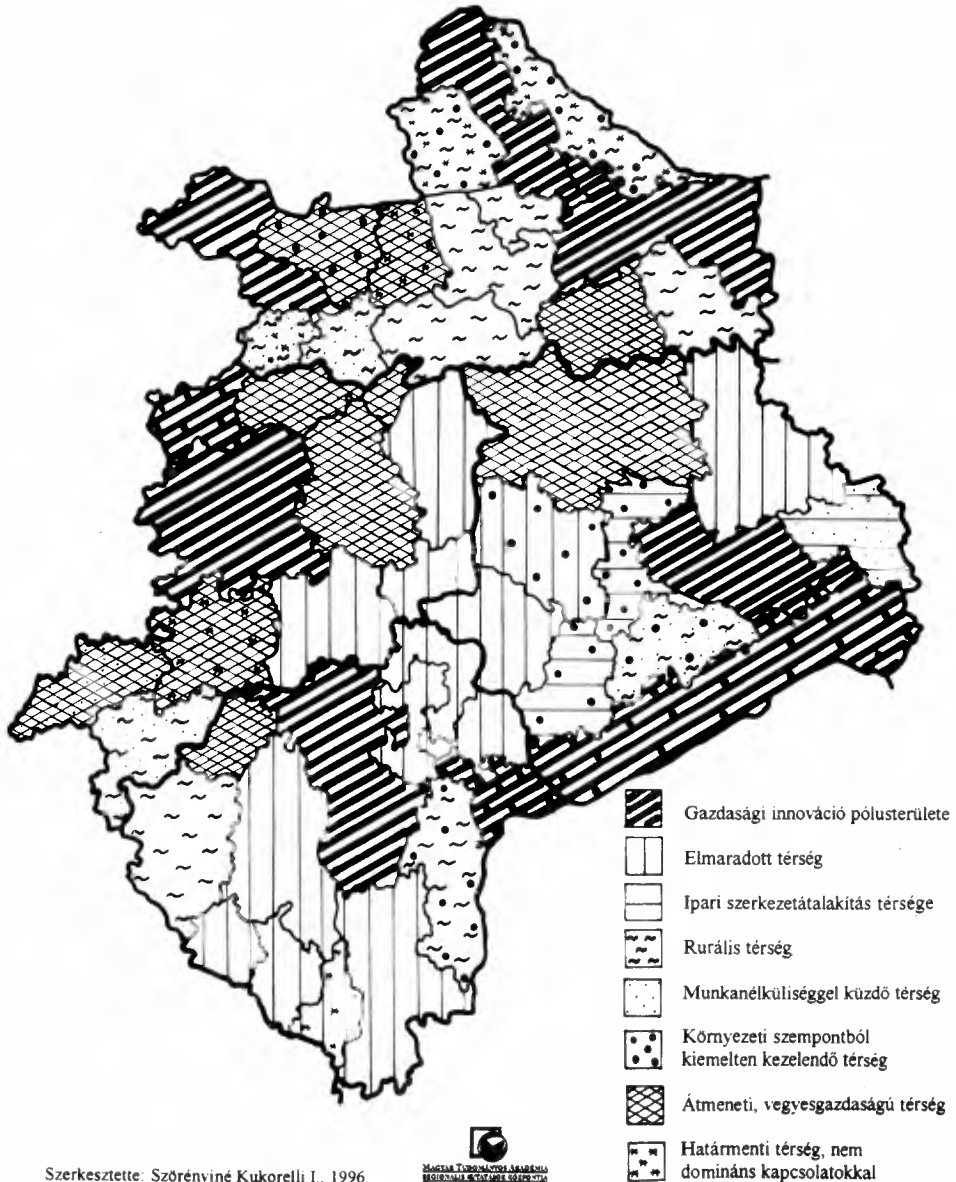
A fent meghatározott fejlesztési programok egy része a térség egészére, egyes elemei a kistérségekre szabottan jelennek meg, míg vannak részei, melyek a vonalas infrastruktúra fejlesztésére vonatkoznak, ezek többnyire még a megyéket is felfűzik. Az Országos Területfejlesztési Koncepció (OTK) irányelveiben foglaltak szerint a térségben 7+1 térségtípust határoltunk le, ahol a fentebb bemutatott fejlesztési programok más és más szemléletű, és léptékű közelítésére van szükség.

A térségtípusok követik az Európai Unióban alkalmazott térségi elhatárolások alapelveit, hiszen a támogatási rendszereknek, a kezelési technikáknak és a fejlesztési megoldásoknak közelíteni kell az európai normákhoz. A kutatások eredményei szerint és ezen normák alapján a régió kistérségeinek besorolását mutatja a 6. ábra. A lehatárolt térségtípusok a következők:

- a gazdasági innováció pólusterülete,
- a gazdasági és jövedelmi színvonal szempontjából a térségi átlagtól elmaradott területek,
- az ipari szerkezet-átalakítás térsége,
- rurális (dominánsan mezőgazdasági) térség,
- munkanélküliséggel küzdő térség,
- környezeti szempontból kiemelten kezelendő térség,
- határmenti térség, domináns kapcsolatokkal nem rendelkező,
- átmeneti, vegyes gazdaságú térség.

6. ÁBRA

Az Északnyugat-Dunántúl kistérségeinek besorolása az Országos Területfejlesztési Koncepció szerint
(Classification of the small regions of North-West Transdanubia by the National Regional Development Concept)



Szerkesztette: Szórényiné Kukorelli I., 1996.

Az Országos Területfejlesztési Koncepció Irányelveit megalapozó tanulmány a 138 térséget besorolja a különböző térségtípusokba, összesen 10 beavatkozási típust határoz meg. A koncepcióban Északnyugat-Dunántúl négy megyéjének körzetei hat típusba sorolódnak a különböző szempontok szerint. Győr-Moson-Sopron, Vas és Zala megye egész területe a *határmenti térség* típusba tartozik, s ezen belül is azon altípusba, amelyre a INTERREG II. -PHARE CBC program kiterjed. A *társadalmi-gazdasági szempontból elmaradott* térségtípusba csupán a Vas megyei *vasvári körzet*, s a Zala megyei *lenti-i, letenyei körzetek* tartoznak. A *kapuvári*, a *sümei* és a *zalaszentgróti* és *lenti-i körzet* a *mezőgazdasági (rurális) térség* kategóriába tartozik. A *magasan tartós munkanélküli körzetek* típusába Sümeg és Letenye községe tartozik. Győr-Moson-Sopron és Vas megyét érinti a *környezeti szempontból kiemelten kezelendő* típus, ahova a *Fertő-Hanság* térsége, a *Kőszeg-Hegyaljai Üdülőkörzet* és *Szigetköz* tartozik, az utóbbi mint a Dunai Vízierőmű projekt által érintett terület egyike. A 27 KSH körzet közül csupán 6 olyan körzetet említ az anyag, mely valamely támogatásra javasolt. Tehát az ország egészét vizsgálva meglehetősen homogénnek tűnik az ország észak-nyugati része, hiszen 21 térség semmilyen támogatási típusba nem tartozik.

Tekintettel azonban a térség sokkal differenciáltabb térszerkezetére, továbbá a látványosan megindult kistérségi szerveződésekre, a stratégia készítése során 48 kistérséget vettünk alapul. Ezen kistérségek besorolását, mint a stratégia térségi szintű beavatkozási területeit, az országosan alkalmazott térségtípusokba egyrészt a térségre vonatkozó mérőszámokkal való összevetés, másrészt a térségre végzett átfogó kutatásaink eredményei alapján határoztuk meg.

A beavatkozási területek rögzítésének előnye, hogy

- ⇒ a térség egészének fejlesztésénél egyértelműen alkalmazhatók az országos irányelvek és igények,
- ⇒ a mikrotérségek fejlesztési pályáinál a nemzetközi és a hazai elvárások érvényesíthetők,
- ⇒ a rendelkezésre álló források felhasználásának rangsorolása eldönthető,
- ⇒ mérhetőek és összevethetőek a fejlesztések hatásai.

I. A gazdasági innováció pólusterületei a térségben:

Győr, Sopron, Mosonmagyaróvár, Szombathely, Kőszeg, Veszprém, Zalaegerszeg és térségük, valamint a Balaton-mente és Keszthely-Hévíz kistérség.

A felsorolásból jól látszik, hogy a régió valamennyi megyeszékhelye és vonzáskörzete ebbe a típusba tartozik, azaz a megyék centruma, valamint a turizmus területén élénk vállalkozói aktivitást mutató Balaton part. E térségek három elkülöníthető területen koncentrálnak, az ún. észak-nyugati innovációs tengely mentén, az osztrák határmenti sávban, s a régió déli részében Zalaegerszegtől a Balaton parton át a régió határáig.

A fejlesztés főbb célkitűzései:

Ezeknek a központoknak nem a megújítása, hanem a gazdasági bázisaik innováció-orientált fejlesztése a kívánatos, illetve egyre határozottabb részvételük az európai városok munkamegosztásában, amit egyrészt a nemzetközi összeköttetések javításával, másrészt pedig a kibontakozó multiregionális együttműködésekkel (eurorégió) lehet elérni. Ugyanakkor olyan településkörnyezet kialakítása is a fejlesztés célja, amely még vonzóbbá, sokoldalúbbá teszi a központokat.

A térség esetében nem elhanyagolható az sem, hogy ezen centrumok intra- és interregionális összeköttetései, elérhetősége javuljon, hiszen a térségi, regionális szerepeiket csak ennek megfelelően tudják gyakorolni. Végezetül kiemelendő kapcsolatuk a vonzaskörzettel, az agglomerációs területtel. Az együttműködésen, a kölcsönös függésen, a rendszerek egybekapcsolásán alapuló fejlesztések képzeltetők csak el, miközben az egyedi sajátosságok éppen ezen térségekben is érvényre jutnak (Győr és Mosonmagyaróvár térségében az alakuló innovációs tengely, Sopronnál a határozott szerepvállalás a Bécsi agglomerációban, egyben Észak-Burgenland térségszervezésében; Szombathely és Kőszeg esetében a látványosan formálódó település agglomeráció; Zalaegerszeg esetében a vonzaskörzet felértékelődése; a Balaton térségében és Veszprémben pedig a sajátos funkciókból következő tevékenység koncentrációk).

II. *A gazdasági és jövedelmi színvonal szempontjából a térségi átlagtól elmaradott területek:*

Celldömök, Jánosháza, Vasvár, Letenye, Zalaszántó, Zalaszentgrót, Nagykanizsa, Sümeg és Zirc térsége, valamint ZalaKar, Somló-vidéke és Belső-Göcsej térségei.

A gazdaságilag, társadalmilag és infrastrukturális szempontból is elmaradott térségek markánsan két területen koncentrálnak, s egyben regionális jellegű öltenek. Az egyik területi koncentráció a három megyehatár (Vas, Veszprém, Zala) találkozásánál jellemző. Közel azonos fejlettségűek, problémáik hasonlóak, hiszen valamennyi távol van a centrumtól, sajátos belső perifériális helyzetben voltak és vannak ma is. Zirc és térsége szintén megyehatár menti fekvésű, de ettől a csoporttól elkülönülten fekszik.

Az ide tartozó többi kistérség Zala megye országhatármenti, vagy azzal közvetlen határos térségei, ahol korábban hosszú időn keresztül az országhatár jelentette az elzártságot, akadályozta a fejlődést és a megújítást. Valamennyi kistérségre jellemző, hogy gazdasági bázisuk gyenge, többnyire depressziós, elmaradott, vagy alapvetően hiányos infrastruktúrával rendelkezik, s a népesség erózió "mintaterületei". Mindemellett, vagy ebből fakadóan térségszervező központjaik funkciói hiányosak, vagy sok esetben, mint térségszervező központok egyszerűen hiányoznak (Belső-Göcsej, ZalaKar, Zalaszántó kistérségek).

A fejlesztés főbb célkitűzései:

- ♣ térségi fejlesztési programok összeállítása,
- ♣ munkahelyteremtő vállalkozások telephelyi feltételeinek kialakítása és külső tőkevonzás ösztönzése,
- ♣ infrastrukturális-fejlesztés, illetve korszerűsítés, amely hatékonyan segíti az átfogó mikrotérség fejlesztési cél megvalósítását (térségi együttműködések, települések infrastrukturális szintjének emelése),

- ↳ a térségek belső fejlődési kezdeményezésének ösztönzése (helyi adottságokra épülő tevékenységek, turizmus fogadóképességének kiépítése, térségek ismertségének fokozása),
- ↳ oktatási és képzési programok,
- ↳ a centrumok szolgáltató funkcióinak erősítése,
- ↳ térségi fejlesztési programok összeállítása,
- ↳ munkahelyteremtő vállalkozások telephelyi feltételeinek kialakítása, és a külső tőkevonzás ösztönzése,
- ↳ infrastrukturális fejlesztés, illetve korszerűsítés, amely hatékonyan segíti a mikrotárség átfogó fejlesztési céljainak megvalósítását (térségi együttműködések, települések infrastrukturális szintjének emelése),
- ↳ a térségek belső fejlődési kezdeményezésének ösztönzése (helyi adottságokra épülő tevékenységek, turizmus fogadóképességének kiépítése, térségek ismertségének fokozása),
- ↳ oktatási és képzési programok,
- ↳ a centrumok szolgáltatási funkcióinak erősítése.

III. Az ipari szerkezetátalakítás térségei:

Várpalota, Tapolca, Ajka és térségük tartoznak ebbe a típusba.

Mindhárom a korábbiakban Közép-Dunántúli Iparvidékként emlegetett területhez tartoznak. A kedvező demográfiai tényezők, mint a fiatal korstruktúra, a már ebből következő népességnövekedés a megújulást magában hordozza. Ugyanakkor a gazdaság válságba kerülése miatt felerősödött az elvándorlás, megnőtt a munkanélküliség. A három kistérség, illetve azok centrumaiban a gazdasági szerkezet átalakítása megkezdődött, részben helyi, részben pedig országos kezdeményezésre.

A fejlesztés főbb célkitűzései:

- ↳ a termelő infrastruktúra fogadóképességének növelése (ipari parkok létesítése, ipari területek rehabilitációja),
- ↳ a centrumok közlekedési kapcsolatainak megújítása,
- ↳ a munkaerő átképzése az új tevékenységek ellátására,
- ↳ kis- és középvállalkozások beindítása, menedzselése,
- ↳ centrumok térségszervező szerepének fokozása, szolgáltatási funkcióik erősítése,
- ↳ környezeti terhelés mérséklése,
- ↳ környezeti állapot rehabilitációja.

A területfejlesztés eszközeivel csak a gazdasági szerkezet átalakításának feltételeit lehet megerősíteni, magának a szerkezetnek a megújítása már a gazdasági egységek kompetenciájába tartozik.

IV. A rurális (mezőgazdasági) térségek:

Győr-Moson-Sopron megye nyolc térsége: Szigetköz, Mosoni-sík, Tóköz, Dél-Rábaköz, Sokoró, Alpokalja és a Kavicstakaró települései, és Csorna térsége. Vas megyében Őrség, Veszprém megyében Balaton-felvidék (Nagyvázsony térsége). Zala megyében Gőcsej-Őrség-Hetés és Kis-Balaton térsége tartozik ebbe a típusba.

Természetesen a legtöbb mezőgazdasági térséget a mezőgazdaságra oly alkalmas kialsóföldi tájon találjuk. Főbb jellemzőjük, hogy a mezőgazdaság a gazdaság meghatározó ága, mely vagy a nagyon kedvező adottságokból, a föld minőségéből adódik (Tóköz, Dél-Rábaköz), vagy a magán és társas vállalkozások eredményes működéséből, magas aktivitási fokából (Balaton-felvidék, Őrség).

A fejlesztés főbb célkitűzései:

- ❖ a mezőgazdasági tevékenység termékszerkezetének és fajtaválasztékának a piaci igényekhez jobban igazodó átalakítása (térségi agrárprogramok),
- ❖ a terület-felhasználás ökológiai és földrajzi feltételeinek megfelelő szerkezeti átalakítása, az adottságoknak megfelelő művelési ág megválasztása,
- ❖ a kedvezőtlen termőhelyi adottságú térségekben a termelési árkiegészítés helyett környezetkímélő tájgondozási jövedelem - kiegészítő támogatás nyújtása,
- ❖ a városhiányos vagy gyenge városi funkciókkal ellátott területeken megfelelő centrumok kialakítása,
- ❖ az alacsony népsűrűségnek és a kis településeknek megfelelő ellátási formák kialakítása,
- ❖ a partnergazdaságokban a nem mezőgazdasági, nem paraszti családokban a mezőgazdasági kiegészítő jövedelem megszerzési lehetőségeinek elősegítése,
- ❖ a környezetkímélő mezőgazdasági technológiák elterjesztése,
- ❖ jövedelem kiegészítés címén a falusi turizmus beépülése a gazdaság szerkezetébe.

V. Munkanélküliséggel küzdő térségek:

Győr-Moson-Sopron és Vas megyében két-két térség tartozik ide: Alpokalja és Kavicstakaró települései, valamint Őrség és Szentgotthárd térsége. Veszprém megyében szintén két kistérség: Balaton-felvidék és Várpalota térsége.

Sajátosságuk, hogy a munkanélküliség más területi problémákkal együtt van jelen (rurális, ipari szerkezet-átalakítás, környezeti feszültségek), Várpalota térségét kivéve valamennyi távol esik a nagyobb városoktól, a jelentős munkaerőt foglalkoztató centrumoktól, csak Várpalota esetében magyarázhatjuk a magas munkanélküliséget az ipari válságtérséggel. Tehát a régióban a magas munkanélküliség a centrumoktól távol eső, elsősorban rurális, azaz vidéki munkanélküliséggel azonosítható. Ezért is fontos a gazdaságszerkezet bővítése, a turizmus és a szolgáltatói szféra erősítése, azaz kiegészítő tevékenységgel a foglalkoztatás bővítése, a jövedelem kiegészítése.

A fejlesztés főbb területei:

A rurális, de munkanélküliséggel sújtott térségekben:

- ♣ munkaerő képzési, átképzési programok,
- ♣ kisvállalkozások beindítása főleg a turizmus, szolgáltatás, vendéglátás területén,
- ♣ tréning programok a turizmus területén,
- ♣ kis és középvállalkozások segítése,
- ♣ a falusi turizmus feltételeinek támogatása.

Az ipari karakterű területeken (Várpalota, Szentgotthárd térsége):

- ♣ kialakításra kerüljenek a döntően munkaerőigényes ipari termelés feltételei (ipar fogadóképességének megteremtése),
- ♣ átképzési programok indítása,
- ♣ a térségi központok és településeik közlekedési kapcsolatai javuljanak.

VI. Környezeti szempontból kiemelten kezelendő térségek:

Győr-Moson-Sopron megyében: Szigetköz, Mosoni-sík(Hanság), Fertő-mente,
Veszprém megyében: Somló-környék, Ajka és Tapolca térsége, Balaton-
felvidék és a Balaton-mente, Zala megyében Kis-Balaton térsége, és Keszthely-
Hévíz kistérség,
Vas megyében Kőszeg és térsége.

Az ide sorolt térségek két megközelítésből kerültek ebbe a típusba: a meglévő környezeti értékek megóvása, és a környezeti értékek helyreállítása. Mégis a környezetgazdálkodás érdekében egységes rendezést igényelnek, hiszen részben a kiemelkedő jelentőségű természeti értékek védelme, részben a sokféle, eltérő környezet- és területhasználati érdek összehangolása követeli meg a beavatkozást.

Ezen térségek más területi sajátosságokkal is rendelkeznek, így a megújításuk súlypontja dominánsan a területi-gazdasági szerkezetük fejlesztésére irányul, de azok részeként vagy azokra építve a környezeti és természeti értékek megóvása, vagy helyreállítása szükséges, illetve olyan termelési struktúrák megtelepedésének támogatása, amelyek ezen értékekre épülnek, azok újszerű felhasználását teszik lehetővé.

VII. *Határ menti térségek, amelyek nem rendelkeznek domináns kapcsolatokkal (pl. nagyforgalmú határátkelőkkal) - a régióban az alábbiak:*

Szigetköz, Mosoni-sík, Alpokalja, Kapuvár térsége, Körmend térsége, Muramente.

A határátkelőhely hiánya, vagy ideiglenes volta miatt a térségek a nyitott határral járó előnyöket nem élvezhették, nem építhették be gazdaságukba, a határátkelőhellyel rendelkező térségekkel szemben hátrányuk nőtt.

A felsorolt térségek is már besorolódtak a fenti típusok valamelyikébe, azaz a területi-gazdasági szerkezet megújításának egyes főbb típusaiba, de ezen fejlesztéseknél a határmenti fekvésből származó adottságokat hangsúlyozottan figyelembe kell venni, s be kell építeni a térségek fejlesztési programjaiba. A megújítást segíthetik a határon átnyúló együttműködések fizikai rendszerének, mint például határátkelők (ideiglenes, vagy állandó) kiépítése, úthálózat és egyéb infrastruktúrák (pl. benzinkút, szervíz, szállásférőhely) kialakítása. Fontos szerephez kell jutnia a koordinált bilaterális (települési) kapcsolatoknak, mind a társadalom, mind a gazdaság szintjén, ezzel is hozzájárulva a gazdasági és társadalmi potenciájuk növekedéséhez.

VIII. Átmeneti, vegyesgazdaságú térségek:

*Fertő-mente, Kapuvár és térsége, Sokoróalja, Csepreg-Bük, Répcelak, Sárvár
Körmend, Szentgotthárd, Zalalövő és Pápa térsége*

A fent hivatkozott ábrából is világosan kitűnik, hogy ezek a térségek a gazdasági innovációval jellemzett térségekhez kapcsolódnak, rájuk fűződnek fel. Jellemzőjük, hogy az átmenet fejlődési stádiumában vannak. Kötődnek a gazdasági innováció területeihez, a régió centrumaihoz, gazdasági szerkezetük heterogén, szintén az átmenetet tükrözik, különösen a gazdasági aktivitás mértéke figyelemre méltó, s mindemellett a térség egészénél fejlettebb infrastruktúrát koncentrálnak. A pólusterületekhez még nem, az elmaradott, rurális, ipari válságtérség szerkezeti karakterű térségekhez már nem sorolhatók, esetükben éppen ez jelenti az átmenetet. Úgy is mondhatnánk, hogy a lehetőségek térségei, hiszen felzárkózhatnak - éppen területi elhelyezkedésük miatt - az innovációs területekhez, de könnyen leszakadhatnak a válságtérségek valamelyik típusába is.

Fejlesztésüknél az egyedi kezelésük kidolgozása szükséges, hiszen minden egyes térségre meghatározhatók azok a sajátosságok, amelyek fejlesztése a kedvező folyamatot erősítheti. Az egyedi fejlesztési programok mellett fontos iránya a fejlesztésnek, hogy az interregionális kapcsolataik kiszélesedjenek, a centrumaik funkcióikban megerősödjenek, s minél több szalon integrálódjanak a régió nagyközpontjaihoz, akár úgy is, hogy bizonyos funkcióikat átvállaljanak, vagy azokat kiegészítsék. A régió fejlesztésének nagy tartalékát jelentik ezek a térségek, fejlesztésük különös figyelmet érdemel.

8.2. Intézmény és eszközrendszer

A területfejlesztésről és rendezésről szóló törvény (1996. XXI. törvény) szerint a megyehatárokon túlterjedő egyes területfejlesztési feladatok ellátására a megyei területfejlesztési tanácsok regionális fejlesztési tanácsot (RFT) hozhatnak létre. A területfejlesztési koncepció kidolgozását a regionális fejlesztési tanács végzi. Az általunk összeállított régió fejlesztési stratégia alapja lehet, egy a jövőben megalakuló Északnyugat-dunántúli Regionális Fejlesztési Tanács által készítendő koncepciónak, azt egészében, vagy részben tartalmazhatja.

A törvény szellemében a területfejlesztési koncepció az érintett megyékben lezajló széleskörű egyeztetés és jóváhagyás után *indikatív* (vagy kötelező érvényű) *területfejlesztési dokumentummá* válik, tehát csak az *abban szereplő fejlesztési programok tarthatnak igényt a központi pénzalapok támogatásaira, illetve a területfejlesztés egyéb pénzügyi konstrukcióira.*

A területfejlesztés *sokszereplős rendszer*, így szükséges a nagyobb térségi szintű, illetve több megyét érintő fejlesztéseket koordinálni, segítve az abban foglalt célok megvalósítását. Míg azonban a már megalakult megyei területfejlesztési tanácsok esetében nagyjából látható, hogy milyen pénzügyi eszközökkel rendelkeznek feladataik ellátásához, addig erről az RFT esetében nem sokat tudunk. A törvény annyit jelez csupán számunkra, hogy az RFT rendelkezik a hatáskörébe utalt pénzeszközökről, továbbá megállapodik a megyei területfejlesztési tanácsokkal és más, a térségi fejlesztési programokban közreműködőkkel a programok és fejlesztések finanszírozásáról.

Mindezek figyelembevételével a területfejlesztési stratégia prioritásaihoz rendelt programok *koordináló szervezetét* meghatároztuk, de a *partnerség elve* alapján a *megvalósításban résztvevő intézmények* és azok lehetséges *finanszírozási forrásait* is megjelöltük (1-2. táblázat).

Maradnak az INTERREG II.- PHARE CBC program forrásai, ezek támogatásánál már lehet alkalmazni a stratégiába foglalt célokat és prioritásokat, illetve a területfejlesztés szereplői - állami, megyei és helyi alapok, non-profit szervezetek, valamint a gazdasági szereplők (vállalkozások, bankok, háztartások) - által rendelkezésre álló eszközöket, amelyek szintén korlátozottak. Ebben az esetben azonban törekedni kell arra, hogy a fejlesztési régiót egy egységként kezelve Veszprém megye is a program kedvezményezettjei közé tartozék.

1. TÁBLÁZAT
Az Északnyugat–Dunántúl területfejlesztési stratégia programjainak partnerkapcsolatai
(Partnership connections of the North Transdanubian development strategy programmes)

PROGRAM	Nemzetközi Szervezetek (NEMZ)	Kormányzati szervek (KORM)	Regionális Fejlesztési Tanács (RTT)	Megyei Területfejlesztési Tanács (MTT)	Megyei Önkormányzat (MÖK)	Térségi Társulások (TT)	Települési Önkormányzatok (TÖN)	Kamaraok (KAM)	Civil Szervezetek (CIVIL)	Vállalkozásfejlesztési Alapítványok (MVA)
1.1.1. Ipari parkok, szolgáltatási övezetek összehangolt fejlesztése	•	•	□		•	•	•	□		
1.1.2. Kis- és középvállalkozások együttes fejlesztése	•	•	•	•	•	•	•	□		□
1.1.3. Szállítási kapcsolatok és erőforrás feltárás, településmarketing	•	•	□	•	•	•	•	•		•
1.2.1. Pelsőktatási bázis integrációja	•	□	•	•	•		•		•	•
1.2.2. K+F centrumok megerősítése	•	•	□		•		•	•	•	•
1.2.3. A szakképzés az át- és továbbképzés koordinálása	•	•	•	□	□		•	•	•	•
2.1.1. Eurorégiók kialakítása	•	•	•	•						•
2.1.2. Hátter menti, kistérségi és települési együttműködések	•	•	•	•	□	•	•		•	
2.2.1. Interregionális közlekedési hálózat fejlesztése	•	•	□							
2.2.2. Regionális intézményrendszer kialakítása	•	•	□	•	•	•	•		•	
3.1. Kistérségi programok kidolgozása	•	•	□	•	•	•	•	•	•	•
3.2. Intraregionális közlekedési kapcsolatok megújítása	•	•	□	•	•	•	•			
3.3. Települési infrastruktúra mennyiségi és minőségi növelése	•	•	□	•	•	•	•			•
4.1. Környezeti károk felszámolása és mérséklése	•	□	•	•	□	•	•		•	•
4.2. Öko-potenciál feltárása és gazdasági aktivizálásához programok készítése	•	•	□	•	•	•	•	•	•	•

Szerkesztette: Rechnitzer J. 1995.

□ Koordináló szervezet

• Résztvevő szervezet

2. TÁBLÁZAT
Az Északnyugat-Dunántúl területfejlesztési stratégia programjainak potenciális forrásai
(Potential resources of the North Transdanubian development strategy programmes)

PROGRAM	Külföldi Források (KÜLF)	Allami Alapok (ÁLAP)	Megyei Alapok (MALAP)	Helyi Alapok (HALAP)	Alapítványok (ALAPF)	Gazdasági szereplők (GAZD)
1.1.1. Ipari parkok, szolgáltatási övezetek összehangolt fejlesztése	•	•		•		•
1.1.2. Kis- és középvállalkozások együttes fejlesztése	•	•	•	•	•	•
1.1.3. Szállítási kapcsolatok és erőforrás feltárás, telephely marketing	•	•	•	•	•	•
1.2.1. Felsőoktatási bázis integrációja	•	•	•	•	•	•
1.2.2. K+F centrumok megerősítése		•	•	•	•	•
1.2.3. A szakképzés az át- és továbbképzés koordinálása		•	•	•	•	•
2.1.1. Eurorégiók kialakítása	•	•	•		•	
2.1.2. Határ menti, kistérségi és települési együttműködések	•	•	•	•		•
2.2.1. Interregionális közlekedési hálózat fejlesztése	•	•				
2.2.2. Regionális intézményrendszer kialakítása		•	•			
3.1. Kistérségi programok kidolgozása	•	•	•	•	•	•
3.2. Intraregionális közlekedési kapcsolatok megújítása	•	•	•			
3.3. Települési infrastruktúra menyniségi és mennyiségi növelése		•	•	•	•	
4.1. Környezeti károk felszámolása és mérséklése	•	•	•	•	•	
4.2. Óko-potenciál feltárása és gazdasági aktivizálásához programok készítése	•		•	•	•	•

Szerkesztette: Lados M.

Jegyzetek

- ¹ A program előkészítő szakaszában (1995. január-március), mind a megbízó (KTM), mind az érintett megyék képviselői egyetértettek a koncepció által lehatárolt célterülettel. Az 1996. október-november folyamán - az Országos Területfejlesztési Koncepciónak az egyes megyei területfejlesztési tanácsoknál megrendezett megvitatása, valamint a megyei önkormányzati elnökök személyes konzultációja során egyaránt - szóba került a régiószervezés kérdése. Az érdekelt megyék szorgalmazzák, hogy az OTK-ba egy ebből a négy megyéből képződő régió is kerüljön be a javasolt régió felosztási javaslat mellé. Napjainkban még viták folynak a régió területi lehatárolásáról.
- ² A megyei jövőképek magukba építették a már elkészült kistérségi és városi stratégiákat. Ugyanakkor a megyei területfejlesztési tanácsok pályázati rendszere segítségével számos kistérségi fejlesztési program készül a közeljövőben. A régió és az egyes megyék fejlesztési koncepciójának első monitoringját éppen ezen most készülő programok beépítésének az igénye fogja meghatározni.
- ³ A területfejlesztési koncepcióban tudatosan kerüljük a régió szó használatát, az Északnyugat-Dunántúl esetében egy térségről beszélünk, amelynek adottak a lehetőségei a regionális szerveződésre.
- ⁴ Az Országos Területfejlesztési Koncepció már azzal számol, hogy a térségben az eddigi 14,5%-os fejlesztési támogatás kihelyezést közép távon 12,5%-ra csökkenti, igényelve a térségi gazdaság és más szereplők nagyobb hozzájárulását a fejlesztésekhez.
- ⁵ Az Országos területfejlesztési Koncepció már azzal számol, hogy a térségben az eddigi 14,5%-os fejlesztési támogatás kihelyezést közép távon 12,5%-ra csökkenti, igényelve a térségi gazdaság és más szereplők nagyobb hozzájárulását a fejlesztésekhez.
- ⁶ A határgazdaság azt jelenti, hogy a térségek, települések speciális helyzetéből következően a gazdasági faktorok több eleme felértékelődik. Részben a két ország az áraiban (valutáinak egymáshoz viszonyított arányaiban) és a kínálatban meglévő különbségek miatt, részben pedig a fokozott kereslet következtében a telephelyi tényezők, de a jövedelmi és megélhetési viszonyok is eltérnek a tágabb térségben kialakult szinttől. A határgazdaság tehát speciális lokális piacot alakít ki, amely jóval rugalmasabb, nagyobb tőkekoncentrációt képvisel, mint a régió más területei, vagy más lokális piacai (pl. nagyvárosok, idegenforgalmi központok).
- ⁷ A területi kutatásokban csak napjainkban kezdődik meg a várható EU-tagság következményeinek átgondolása, vélhető, hogy a számos kedvező - talán politikai szinten túldimenzionált - hatás mellett célszerű számbavenni - főleg a fejlettebb térségekben - a kedvezőtlen következményeket is.
- ⁸ Hegyeshalom-Győr-Tatabánya (-Budapest), Ajka-Veszprém-Várpalota (-Székesfehérvár-Budapest), Sopron-Szombathely-Körmend-Szentgotthárd, Balaton térsége.
- ⁹ A térségben rövid távon a telefonhálózat és a közlekedési kapcsolatok alakítása a legszükségesebb, míg hosszabb távon a szennyvízhálózat kiépítése és az energetikai rendszerek megújítása szükséges a területi adottságok együttes figyelembevételével.

REGIONAL DEVELOPMENT STRATEGY OF NORTH-WEST TRANSDANUBIA

MIHÁLY LADOS - JÁNOS RECHNITZER

The study introduces the development strategy of a region comprising four counties. North-West Transdanubia is an active area of Hungarian modernisation, a region where the counties show significant differences in the level of their development. Using the method of strategy building, the essay considers the strengths and weaknesses of the region and looks at the possibilities and threats of development. The SWOT analysis reveals three scenarios for the future of the

region. The first prospect of the future is a projection of the present situation, the second one considers a more moderate economic growth while the third one suggests a dynamic development. The authors state the mission of the region based on the second scenario. The mission of the regional developments is to promote the already started economic transitions and provide a suitable environment for them. The objectives of the development and their programme versions are also included in the study. Finally it defines the regions where intervention is necessary, pointing at their particular features and the development possibilities.

The development strategy was an experiment to find what principles and methods can be the basis on which the future prospects of a territory – which is not yet a functional region – can be worked out.