

VÁLSÁG ÉS PROSPERITÁS A MUNKAERŐPIACON

A munkanélküliség regionális sajátosságai Magyarországon

1990-1996 között

**(Crisis and Prosperity on the Labour Market in Hungary,
1990-1996)**

FAZEKAS KÁROLY

A rendszerváltás nyomán kibontakozó munkaerő-piaci folyamatok az átmenet éveiben

A rendszerváltást követő évek társadalmi, gazdasági folyamatainak meghatározó jellemzője a tömeges és tartós munkanélküliség megjelenése. A foglalkoztatottság gyors csökkenése, a munkavállalók meghatározott csoportjainak hosszabb, rövidebb ideig tartó, vagy akár végleges kiszorulása a munkaerőpiacról korántsem érintette egyformán az ország különböző térségeit. A nyílt munkanélküliség megjelenésével egy időben nemzetközi összehasonlításban is jelentős különbségek figyelhetők meg a helyi munkaerőpiacok jellemzőiben.

A munkanélküliség regionális mutatói az átmenet első éveiben igen jól kifejezik azt a társadalmi költséget, melyet az egyes régióknak fizetniük kellett a piacgazdaságra való áttérés során. A fejlett piacgazdaságokban is megfigyelhető, hogy a gazdasági szerkezetváltáshoz kapcsolódó regionális válsághelyzetek egy-egy időszakban jelentősen megnövelik a különböző helyi munkaerőpiacok közötti regionális különbségeket. Ezek a hullámok azonban - elsősorban a válságrégiók munkaerő-kínálatát csökkentő migrációs folyamatok hatására - gyorsan elcsendesednek.

A fejlett piacgazdaságokban megfigyelhető tipikus alkalmazkodási folyamatokkal szemben a magyarországi munkanélküliség regionális különbségeit vizsgálva három alapvető jellemzőt állapíthatunk meg: (a) a munkanélküliség regionális különbségei viszonylag nagyok, (b) a regionális különbségek mértéke utóbbi években lényegében változatlan, (c) az egyes régiók pozíciója a helyi munkanélküliségi ráták nagysága szerint képzett sorrendben rendkívül stabil.

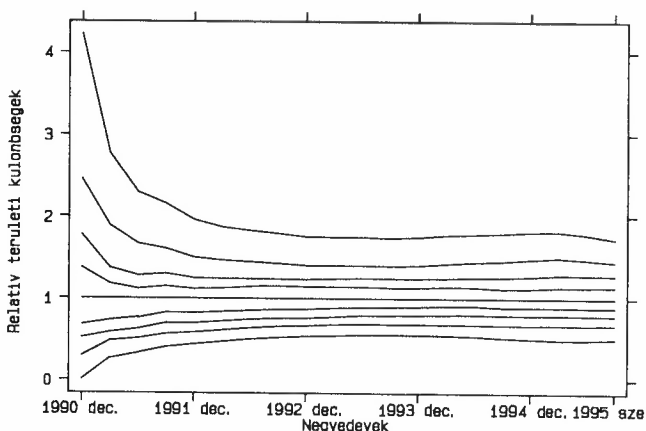
A regionális különbségek mértéke és stabilitása

Az 1. ábra a helyi munkaerőpiacok közötti regionális különbségek időbeli alakulását mutatja a rendszerváltás első éveiben a foglalkoztatási körzetek szintjén. Jól látható, hogy a regionális különbségek szinte robbanásszerűen, a nyílt munkanélküliség megjelenésével egy időben jelentkeztek. Az első két évben megfigyelhető szélsőséges különbségek 1992 után némileg csökkentek majd magas szinten stabilizálódtak. Az ábra a 10. 9. 8. 7. 4. 3. 2. 1. decilisek átlagos munkanélküliségi rátáinak és a medián rátájának az arányát mutatja az egyes időpontokban. Ezzel a módszerrel kiszűrhető a ráta változásának hatása és jól látható, hogy az első két évben megfigyelhető szélsőségesen nagy regionális különbségek döntően a leg súlyosabb helyzetben lévő válságrégiók különösen magas

munkanélküliségi rátáira vezethetők vissza. A munkanélküliség regionális különbségeinek okait tárgyalva Ábrahám Árpád és Kertesi Gábor az átmenet első két évének eme jellegzetességét arra vezeti vissza, hogy a rendszerváltás időpontjában rövidtávon ható speciális tényezők a későbbi időszakban átadták helyüket egy-egy régió fejlődését hosszú távon meghatározó tényezőknek. (Ábrahám-Kertesi 1996)

I. ÁBRA

*A regionális munkanélküliségi ráták relatív különbségei
(Relative Regional unemployment Rate Differentials)*



Megjegyzés: felülről lefelé: a 10., 9., 8., 7., 4., 3., 2., és 1. decilis átlagos munkanélküliségi rátái osztva a medián munkanélküliségi rátával; medián ráta=1

Forrás: Ábrahám és Kertesi (1996)

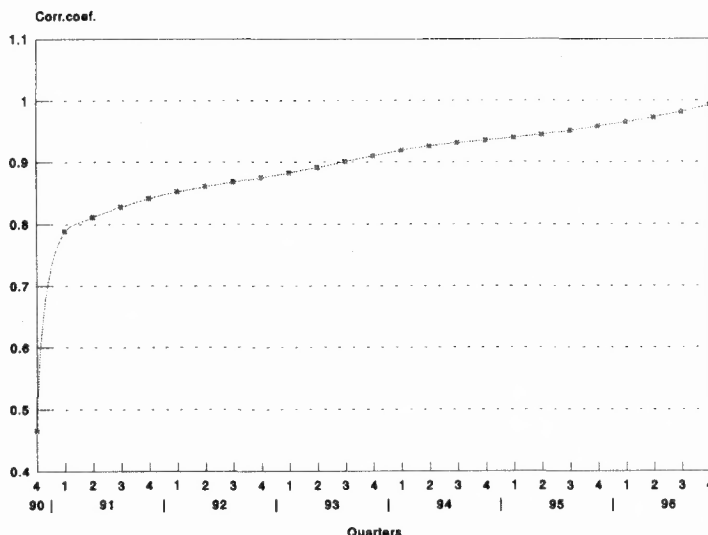
A foglalkoztatási körzetek pozíciójának stabilitása

A 2. ábra és az 1. táblázat a munkanélküliségi ráták tekintetében megfigyelhető pozíciók stabilitására utal. A helyi munkanélküliségi ráták alapvetően a munkaerő-kereslet, valamint a munkaerő-kínálat alakulásától függenek. Mind a kínálatot, mind a keresletet rendkívül erőteljes hatások érték az elmúlt évek során, gondoljunk csak a munkahelyek megszűnését, a munkahelyek teremtését vagy az ingázást és a migrációs folyamatokat befolyásoló tényezőkre. Azt várhatnánk, hogy e folyamatok eredményeként a helyi munkaerőpiacok relatív pozíciója a különböző időpontokban mért helyi munkanélküliségi ráták tekintetében jelentős változásokat mutat. Az adatok ezzel szemben az 1996 decemberében, mért valamint az 1991 márciusa és 1996 szeptembere között mért ráták közötti korrelációs koefficiense minden időpontban magasabb 0,8-nál. Ez az érték meglehetősen nagy stabilitásra utal, ha figyelembe vesszük hogy a helyi munkaerőpiacokon a munkaképes korú népesség nagysága átlagosan mindössze 25.000 fő, vagyis a piacok kellően kicsik ahhoz, hogy érzékenyen reagáljanak véletlenszerű hatásokra.

2. ÁBRA

Az 1996 decemberében, valamint az 1990 decembere és 1996 szeptembere között mért foglalkoztatási körzet szintű munkanélküliségi ráták közötti korrelációs koefficiens alakulása

(Correlation Coefficient of Unemployment Rates by Labour Districts in December, 1996 and between Dec. 1990 and Sep. 1996)



Source: IE-HAS Regional data base

Az 1. táblázat a foglalkoztatási körzetek munkanélküliségi ráták szerint képzett kvartilisei közötti átmenetek alakulását mutatja 1992 decembere és 1996 decembere között. Látható, hogy az esetek döntő többsége a fő átló mentén helyezkedik el és mindössze 6 foglalkoztatási körzet (5,3%) esetében figyelhető meg egy kvartilisnél nagyobb pozícióváltozás négy év alatt.

1. TÁBLÁZAT

Az 1992 decemberi és 1996 decemberi foglalkoztatási ráták szerint képzett kvartilisek közötti átmenetek

(Interquartile unemployment Rate Transitions, December 1992 – December 1996)

	Munkanélküliségi ráta 1996 decemberében (kvartilisek)				Foglalkoztatási körzetek száma
	alsó	második	harmadik	felső	
Alsó kvartilis	32	8	2	1	43
Második kvartilis	8	23	9	2	42
Harmadik kvartilis	3	8	21	10	42
Felső kvartilis		3	10	30	43
Fogl.körz. száma	43	42	42	43	170

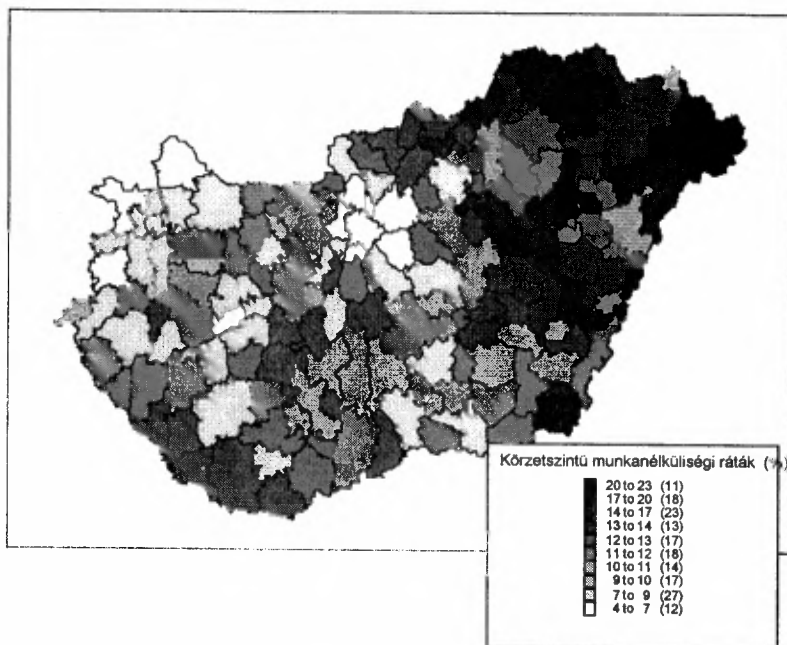
Forrás: MTA-KTI Regionális adatbázis

Területi széttöredezetttség - a helyi munkaerőpiacok zárttsága

Ismeretes, hogy még egy-egy megyén belül is igen jelentős különbségek figyelhetők meg a helyi munkaerőpiacok között a gazdaság fejlettsége, a bérek és különösképpen a munkanélküliségi ráták tekintetében. Az utóbbit jól illusztrálja a helyi munkanélküliségi ráták variancia analízise. 1993 márciusában a 170 foglalkoztatási körzet munkanélküliségi rátájának sztenderdizált szórása 5,04% volt 3,56 megyék közötti és 3,56 megyén belüli variancia értékek mellett. A megyei szint szerinti aggregálás a foglalkoztatási körzetek szintjén mért variancia mindössze felét ragadja meg. A foglalkoztatási körzetek szintjén mért munkanélküliségi ráták területi különbségeit mutatja a 3. ábra.

3. ÁBRA

A foglalkoztatási körzetek munkanélküliségi rátái (1995 március, %)
(Unemployment Rates by Labour Districts, March 1995, %)



Forrás: MTA-KTI Regionális adatbázis

A helyi munkaerőpiacok közötti migrációval és az ingázás jellemzőinek alakulásával foglalkozó kutatások azt mutatják, hogy a fentiekben említett széttöredezetttség jelentős mértékben a helyi munkaerőpiacok rendkívüli zárttságának, a migráció alacsony intenzitásának és az ingázási lehetőségek hiányának a következménye. Bár Kertesi Gábor vizsgálatai szignifikáns kapcsolatot mutattak ki a népesség elvándorlásának erőssége és a helyi munkanélküliségi ráta nagysága között a rendszerváltást követő években (Kertesi 1997), az elvándorlók aránya valójában túlságosan alacsony volt ahhoz, hogy ez a kapcsolat értékelhető hatással legyen a helyi munkaerőpiacok állapotára. Az adatok szerint 1989 és 1994

között a magas munkanélküliségi körzetekből való elvándorlás évi 1 százalékkal csökkentette e régiók népességét. Az ország különböző részei közötti vándorlási folyamatokat nem csupán a kulturális tradíciók jellemzői, hanem a lakásbérleti piac fejletlensége, a jelzálog-hitelezés hiánya, a jó és rossz régiók ingatlan árai közötti hatalmas különbségek is gátolják.

A helyi munkaerőpiacok zártságának csökkentésében jelentős szerepe lehet a napi ingázás növekedésének. A közlekedési költségek jelentős növekedése és a munkába járást biztosító tömegközlekedési kapcsolatok jelentős visszafejlődése azonban aligha teszi könnyűvé az ingázók számának jelentős növelését. Köllő János számításai szerint a magyarországi települések 58 százalékából mindössze egy foglalkoztatási körzetközpont érhető el autóbusszal vagy vasúttal reggel fél hat és nyolc óra között. Annak a valószínűsége, hogy egy munkavállaló tömegközlekedési eszközzel ingázhat a saját körzetközpontjába 77% annak a valószínűsége viszont, hogy az illető tömegközlekedési eszközzel ingázhat a második legközelebbi körzetközpontba mindössze 29%. (Köllő 1997)

Sikeres régiók és válságövezetek - A magyarországi helyi munkaerőpiacok állapotát hosszú távon meghatározó tényezők

A munkanélküliség regionális különbségeinek, a régiók pozíciójának stabilitása mint láttuk, arra utal, hogy a kialakuló különbségek mögött nem rövidtávú eseti okok, hanem hosszú távon ható regionális jellemzők húzódnak meg. A munkanélküliségnek a kelet-közép-európai országokban megfigyelhető jelentős regionális különbségeit többnyire a szocialista iparosítás sajátos következményének, nevezetesen az ipari nagyvállalatok rendkívül nagy területi koncentrációjának tulajdonítják (Jackman-Rutkowski 1994) Magyarország esetében az elmúlt években elvégzett regionális vizsgálatok mindazonáltal nem támasztják alá ezt a magyarázatot. A helyi munkaerőpiacokra és a KSH kistérségi vonzáskörzetekre vonatkozó első keresztmetszeti elemzések (Fazekas 1993; KSH, 1995) arra utalnak, hogy a munkanélküliségi ráták regionális különbségei alapvetően két tényezőcsoportra, nevezetesen a régiók vállalkozási és ipari kapacitásaira vezethetők vissza. A munkanélküliség és az iparosodottság foka, az állami nagyipar dominanciájának mértéke között van ugyan szignifikáns kapcsolat, ez azonban nem pozitív, hanem ellenkezőleg negatív összefüggést mutat. Mi több nem mutatható ki semmiféle korreláció a gazdasági szerkezet diverzifikációjára jellemző gyakran használt Herfindahl index (Simon 1988; Scarpetta 1995) és a helyi munkanélküliségi ráta között.

Bár az ipari válságágazatokba tartozó nagyvállalatok összeomlása valóban jelentős munkanélküliséget indukált néhány régióban, mindenekeelőtt a válságágazatok által dominált acélvárosokban és bányavidékeken - így például a leginkább ismert ózdi régióban - (Fazekas et. al 1990), ezek azonban inkább kivételek semmint a helyi foglalkoztatási válsághelyzetek jellemző példái. A magas munkanélküliséggel sújtott területek tipikus esetei a periférián lévő fejletlen infrastruktúrával, alacsonyan képzett munkaerővel, fejletlen kereskedelemmel és szolgáltatási szektorral rendelkező mezőgazdasági régiók. Magas munkanélküliség azokban az ipari régiókban alakult ki, ahol az iparnak a rendszerváltást megelőzően

megfigyelhető dominanciája fejletlen vállalkozási kapacitásokkal: fejletlen infrastruktúrával, viszonylag képzetlen helyi munkaerő-állománnyal, a vállalkozási tradíciók hiányával párosult. (Ábrahám-Kertesi 1997; Fazekas-Köllő 1996).

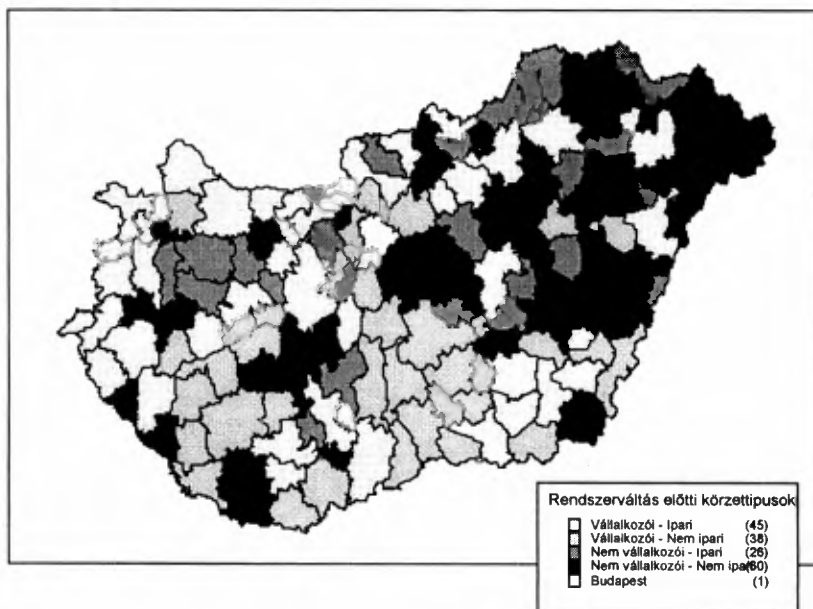
A rendszerváltási idején megfigyelhető vállalkozási és ipari kapacitások fejlettsége alapján Fazekas Károly a következő négy csoportba osztotta a magyarországi foglalkoztatási körzeteket.¹ (Fazekas 1993):

- Vállalkozói - ipari régiók
- Vállalkozói nem ipari régiók
- Nem vállalkozói ipari régiók
- Nem vállalkozói nem ipari régiók

A 4. ábrán látható, hogy a viszonylag jó vállalkozási kapacitásokkal rendelkező ipari régiók a Budapest-Bécs tengely mentén és a nagyvárosok környezetében helyezkednek el. A viszonylag jó vállalkozási kapacitásokkal rendelkező nem ipari régiók a Balaton környékén, Budapest környékén és a Nagy-alföld déli részén találhatók. A viszonylag rossz vállalkozási kapacitásokkal rendelkező ipari régiók elsősorban az ország észak-keleti részében, míg a rossz vállalkozási kapacitásokkal rendelkező nem ipari, döntően mezőgazdasági régiók többsége az Alföld középső és keleti részén található.

4. ÁBRA

Foglalkoztatási körzetek típusai a rendszerváltást megelőző időszak jellemzői alapján
(Classes of Labour Districts before the Transition)



A foglalkoztatási körzetek típusai a piacgazdaságra való áttérés után

A munkanélküliség regionális különbségeire ható erők időbeli változására vonatkozó elemzések azt mutatják, hogy a rendszerváltás idejének regionális jellemzőit megragadó változók magyarázó ereje alig csökken 1992 után. A regionális változókat tömörítő faktorokra, mint független változókra és a regionális munkanélküliségi rátákra, mint függő változókra számított regressziós egyenletek hét évvel a rendszerváltás után is igen jó becslést adnak a munkanélküliségi ráták regionális különbségeire. Mindazonáltal ma már a magyarázó változók több ponton is kiegészítésre, felfrissítésre szorulnak. A következőkben egy új, döntően a rendszerváltás utáni időszak regionális jellemzőire építő modell néhány eredményét foglaljuk össze.

A rendszerváltást megelőző időszak jellemzőinek rendkívül stabil magyarázó ereje három okkal magyarázható:

- A változók egy része nagyon lassan módosul az évek során (a népesség képzettségi színvonala, a közlekedési hálózat fejlettsége, a vállalkozói tradíciók megléte vagy azok hiánya stb.)
- A modellben explicit módon megjelenített faktorok mögött nagyon fontos és stabil latens változók húzódnak meg (úgy, mint a régió földrajzi pozíciója, a népesség etnikai összetétele stb.)
- Az időben gyorsan változó ún. dinamikus változók esetében erős korreláció van a rendszerváltás előtt és a rendszerváltás után megfigyelt értékek között.

Az új modell kialakítása során egyrészt lehetőség szerint felfrissítettük a rendelkezésünkre álló regionális változókat, másrészt új változókat vontunk be az elemzésbe. Az új változók a régiók földrajzi helyzetére, a cigány népesség arányára és a társas vállalkozások sűrűségére vonatkozó információkat tartalmaztak.² Az 1990-91-es évekre vonatkozó változók felfrissítésénél a KSH T-STAR 1995-ös adatbázisát és az OMK Munkanélküli Regiszter 1995-ös változóit használtuk. Sajnos néhány változó esetében csak az 1990-es népszámlálás adatai tartalmaznak település szintű információkat. Az új modellben használt változókat a 2. táblázatban foglaltuk össze.

A 3. táblázat a regionális változók a körzetszintű munkanélküliségi ráták közötti korrelációs koefficiensek nagyságát mutatja 1995 és 1996 két negyedében. Látható, hogy minden változó esetében minden időpontban erős szignifikáns korreláció van a változók és a munkanélküliségi ráták között.

2. TÁBLÁZAT
 A modellben használt változók tartalma
 (Content of Variables of the Model)

Változónév	A változó tartalma	Átlag	Szórás
UNEMPL _t	Szezonálisan kiigazított munkanélküliségi ráta negyedévenként t= 1-24, 1=1990 December, 25=1996 december ^c	12.14	5.85
FARMS91*	1000 lakosra eső kistermelői gazdaságban foglalkoztatott (1991) ^b	32.1	22.4
AGRC90*	Mezőgazdaságban foglalkoztatottak aránya az aktív népességben ^b	22.39	10.52
INDUSTRY95	Az iparban foglalkoztatottak aránya az aktív korú népességben (1995) ^b	10.78	6.6
CARS95	1000 lakosra eső személygépkocsik száma (1995) ^b	187.01	42.74
INCTAX95	Egy adófizetőre eső személyi jövedelem adóalap (1995) ^c	61.46	19.99
WATER95	Vezetékes folyóvízzel ellátott lakások aránya a régióban (1995) ^b	70.58	16.73
PHONE95	1000 lakosra eső telefon főállomások száma (1995) ^b	147.79	77.14
EDUC90	Befejezett iskolai osztályok átlaga a 7 éven felüli népességben 1990. ^b	8.13	0.46
MIGR9095	1000 lakosra eső vándorlási egyenleg 1990-1995 között ^b	-92	3.09
GYPSY93	A cigány nemzetiségű tanulók aránya az általános iskolában az 1992/1993-as tanévben ^c	8.65	6.78
SEWER95	Közcsontrnába bekötött lakások aránya a régióban (1995) ^b	23.52	19.19
DISTHOUR	Átlagos távolság térség központjából Budapestre és Hegyeshalomra közúton ^d	214.72	91.79
ENTDENS95	1000 lakosra eső jogi és nem jogi személyiségű társas vállalkozások száma (1995) ^b	13.66	8.6

^a OMK Munkanélküli Regiszter ^b KSH "T-STAR" településszintű adatbázis ^c Ministry of Education
^d © androute ^e MTA KTI regionális adatbázis * Budapest nélkül

3. TÁBLÁZAT
 Az elemzésbe bevont változók és a foglalkoztatási körzetek szintjén mért munkanélküliségi ráták közötti korrelációs koefficiensek
 (Correlation Coefficients of the Applied Variables and Unemployment rates by Labour Districts)

Változók	UNEMPL (95Q ¹)	UNEMPL (95Q ³)	UNEMPL (96Q ¹)	UNEMPL (96Q ³)
INTAX95	-.5280**	-.5160**	-.4893**	-.4607**
EDUC90	-.7164**	-.7058**	-.6860**	-.6700**
SEWER95	-.4576**	-.4410**	-.4227**	-.3698**
INDUSTRY95	-.3282**	-.3334**	-.3371**	-.2855**
FARMS91	.5123**	.4942**	.4487**	.4083**
AGRICULT90	.4057**	.3773**	.3397**	.3435**
ENTDENS95	-.5885**	-.5760**	-.5486**	-.5168**
PHONE95	-.4719**	-.4497**	-.4162**	-.3769**
CARS95	-.7691**	-.7668**	-.7547**	-.7479**
MIGR9095	-.6111**	-.6022**	-.5884**	-.6046**
DISTHOUR	.6311**	.6400**	.6348**	.6526**
GYPSY93	.6901**	.7013**	.7163**	.6897**

UNEMPL_t: szezonálisan kiigazított munkanélküliségi ráták
 Esetszám: 158 1-tailed Signif: ** -.001

A kiválasztott regionális változókon végrehajtott főkomponens- elemzés eredményei

A főkomponens-elemzés segítségével néhány egymástól független faktorba tudjuk sűríteni a munkanélküliségi rátával szignifikánsan korreláló változókat. A 4. táblázat az eljárás végső eredményeit tartalmazza. A három faktor az eredeti változók szórásának 75%-át magyarázza.

4. TÁBLÁZAT

A főkomponens elemzés eredményei (Results of the Main-component Analysis)

A faktorok által megmagyarázott variancia			
Faktorok	Eigenvalue	Pct of Var	Cum Pct
Faktor 1 – Urbanizáció	6.59927	55.0	55.0
Faktor 2 – Távolság	1.42150	11.8	66.8
Faktor 3 - Ipar	1.03236	8.6	75.4
Rotált faktor mátrix			
	1. faktor	2. faktor	3. faktor
INTAX95	.68267	.30363	.36545
EDUC90	.78244	.47436	.20841
SEWER95	.80661	.16681	.31985
INDUSRY95	.26425	.13989	.89725
AGRICULT90	-.84046	-.02581	-.23717
FARMS91	-.83754	-.25839	-.14459
ENTDENS95	.78232	.46818	-.15247
PHONE95	.56547	.34465	-.11065
CARS95	.49444	.74381	-.05040
MICR9095	.50781	.62574	-.34069
DISTHOUR	-.24476	-.69804	-.18850
GYPSY93	-.04056	-.86565	-.21982

Az elemzésbe bevont regionális változókhoz tartozó korrelációs koefficiensek alapján az egyes faktoroknak a következő jelentés adható:

1. Faktor Urbanizáltság	2. Faktor Távolság	3. Faktor Iparosodottság
<p>A faktor a régió urbanizáltságát méri. A faktor az átlagosnál magasabb faktorértékeket kap azokban a régiókban, melyekben az átlagosnál magasabb:</p> <ul style="list-style-type: none"> • az egy adófizetőre eső adóköteles jövedelem, • a lakónépesség iskolai végzettsége, • a csatornával ellátott lakások aránya, • a társas vállalkozások sűrűsége, • az 1000 lakosra eső telefon főállomások száma. <p>Az átlagosnál alacsonyabb:</p> <ul style="list-style-type: none"> • a mezőgazdasági kistermelői gazdaságokban foglalkoztatottak aránya • a mezőgazdaságban foglalkoztatottak aránya. 	<p>A faktor, néhány a régiók centrális vagy perifériális helyzetéhez szorosan kapcsolódó földrajzi, etnikai, társadalmi jellemzőt kapcsol össze. A faktor azokban a régiókban kap magas pozitív faktor-értékeket melyekben az átlagosnál nagyobb:</p> <ul style="list-style-type: none"> • a régió központja, valamint Budapest és az osztrák határ közötti átlagos közúti utazási idő, • a cigány népesség aránya, • a népesség elvándorlása. <p>Az átlagosnál alacsonyabb</p> <ul style="list-style-type: none"> • az 1000 lakosra eső személygépkocsik aránya. 	<p>A faktor azokban a régiókban kap pozitív faktorértékeket melyekben az átlagosnál magasabb:</p> <ul style="list-style-type: none"> • az iparban foglalkoztatottak aránya

A faktorok és a regionális munkanélküliségi ráták közötti kapcsolatot többváltozós regressziós függvények segítségével mérhetjük, melyekben a munkanélküliségi ráták a függő a faktorok pedig a független változók. A 5. táblázat az így számított egyenletek néhány eredményét tartalmazza. Látható, hogy igen jó becsléseket kapunk a munkanélküliségi ráták különbségeire. Az egyenletek a variancia 66-74%-át magyarázzák.

Mindhárom faktor hatása szignifikáns 1%-os szignifikancia szinten. Legerősebb hatóerővel a földrajzi helyzetből fakadó előnyökre vagy hátrányokra utaló *távolság* faktor rendelkezik. Lényegesen gyengébb, de még mindig erős hatása van az *urbanizáltság* szintjét jelző faktornak, ugyanakkor az *iparosodottság* szintjét jelző faktor gyenge de még szignifikáns hatással bír.

5. TÁBLÁZAT

*A többváltozós regresszió számítás eredményei
 (Results of the Multi-variable Regression Analysis)*

Negyedévek	R2	F stat	Faktor 3 Iparosodottság	Faktor 2 Távolság	Faktor 1 Urbanizáció
Q1-1995	.71234	136.19538	-.150437	.731390	-.393413
Q2-1995	.71423	137.46565	-.154894	.737805	-.381951
Q3-1995	.70658	132.44684	-.159663	.738023	-.369342
Q4-1995	.65830	105.95785	-.159118	.714617	-.349713
Q1-1996	.73190	145.59825	-.190179	.777390	-.335148
Q2-1996	.72808	140.12291	-.191860	.784553	-.310337
Q3-1996	.73519	142.51658	-.174235	.795683	-.294725
Q4-1996	.71776	130.54771	-.149196	-.791677	-.285944

A foglalkoztatási körzetek tipizálása a regionális faktorok alapján

Az előzőekben bemutatott összefüggések egy új tipológia alkalmazására adnak lehetőséget. Az új tipológia a két legfontosabb faktor: a földrajzi helyzetre utaló távolság faktor és az urbanizáltság szintjét jelző faktor kombinációján alapul a következő módon:

<p><i>1. Típus</i> <i>Urbanizált - Központi régiók</i> Ebbe a csoportba tartoznak az átlagosnál urbanizáltabb és az átlagosnál jobb földrajzi helyzetben lévő régiók: (1. Faktor ≥ 0 ; 2. Faktor ≤ 0).</p>	<p><i>2. Típus</i> <i>Urbanizált - Távolsági régiók</i> Ebbe a csoportba tartoznak az átlagosnál urbanizáltabb és az átlagosnál kedvezőtlenebb földrajzi helyzetben lévő régiók: (1. Faktor ≥ 0 ; 2. Faktor ≥ 0).</p>
<p><i>3. Típus</i> <i>Központi rurális régiók</i> Ebbe a csoportba tartoznak az átlagosnál kedvezőbb földrajzi helyzetben lévő rurális régiók: (1. Faktor ≤ 0 ; 2. Faktor ≤ 0).</p>	<p><i>4. Típus</i> <i>Távolsági rurális régiók</i> Ebbe a csoportba tartoznak az átlagosnál kevésbé urbanizált, az átlagosnál kedvezőtlenebb földrajzi adottságokkal rendelkező régiók. (1. Faktor ≤ 0 ; 2. Faktor ≥ 0).</p>

A 6. táblázat az elemzésbe bevont változók átlagos értékeit mutatja az egyes típusokban. A táblázat tartalmazza a budapesti foglalkoztatási körzet jellemzőit is. Budapest értelemszerűen az urbanizált centrális helyzetben lévő régiók jellemzőit mutatja. A négy régiótípus földrajzi elhelyezkedése az 5. ábrán látható.

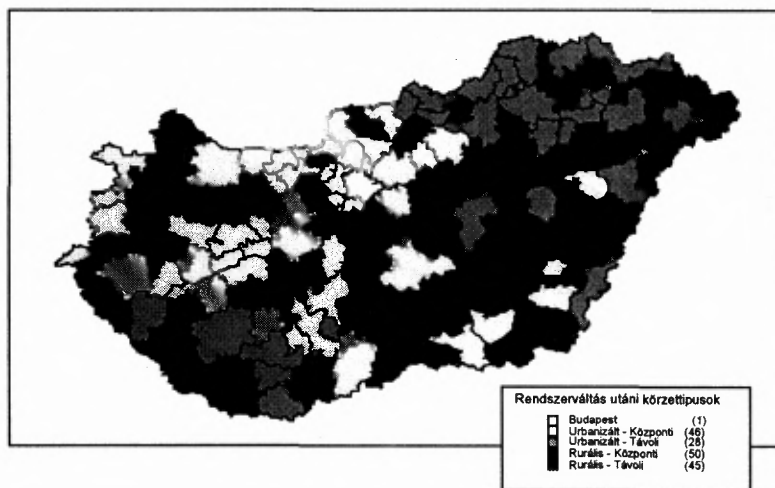
6. TÁBLÁZAT

*A regionális változók átlagai Budapesten és a négy foglalkoztatási körzet típusban
 (Averages of Distinct Regional Variables in Budapest and the Four Classes of
 Labour Districts)*

Regionális változók	Budapest	Urb-Cent n=46	Urb-Per n=28	Rur-Cent n=50	Rur-Per n=45
INTAX95	140.90	77.62	66.53	55.18	46.99
EDUC90	9.6	8.6	8.2	8.0	7.7
SEWER95	89.95	39.44	33.74	13.83	10.14
INDUSTRY95	9.65	13.31	11.68	11.25	7.40
AGRICULT90	3.3	15.2	16.6	30.6	31.0
FARMS91	2.9	24.96	32.67	45.61	47.55
ENTDENS95	57.09	21.89	14.17	10.35	7.64
PHONE9595	390.17	203.10	147.25	130.31	105.62
CARS95	298.69	227.87	173.97	193.66	143.45
MIGRBAL9095	.06	1.71	-1.50	-1.06	-3.12
BPHTT	67.00	147.69	269.66	176.60	294.70
GYPSY92	4.05	4.12	15.06	4.74	13.73

5. ÁBRA

*A foglalkoztatási körzetek típusai a rendszerváltás utáni időszak regionális jellemzői alapján
 (Classes of Labour Districts by Regional Characteristics in the Transition Period)*



A 7. táblázatban a négy típus néhány munkaerőpiaci jellemzőjét foglaltuk össze. Látható, hogy nem csupán a munkanélküliségi ráták, de a munkanélküliek jellemzői tekintetében is jelentős különbségek vannak az egyes típusok között. A perifériális helyzetben lévő rurális régiókban nem csupán a munkanélküliek aránya a legmagasabb de a munkanélküliek összetétele is kedvezőtlenebb.

7. TÁBLÁZAT

*A munkanélküliek jellemzői az egyes körzettípusokban és Budapesten
 (Characteristics of Unemployed in Distinct Labour District Classes and Budapest)*

Munkanélküliek						
	Összesen	Budapest	Urb-Cent	Urb-Per	Rur-Cent	Rur-Per
Munkanélküliségi ráta (1996. dec.)	12.1	4.75	8.65	15.22	10.00	17.03
Munkanélküliség idő-tartama:						
3 hónap	4.96	8.16	6.61	3.91	5.36	3.41
1 év	33.81	34.31	28.88	36.68	31.00	40.16
Jövedelempótló támogatásban részesülők aránya	43.78	37.71	34.46	49.93	38.76	55.20

A gazdasági prosperitás hatása a helyi munkaerőpiacok állapotára

A második fejezetben bemutatott tipológia interpretálása során a kutató nehezen kerülheti el a "Mi volt előbb, a tyúk vagy a tojás?" problémájával való nem túl gyümölcsöző szembenézést. A régiók sikere vagy a kudarca és a regionális változók közötti oksági kapcsolat korántsem egyértelmű és az értelmes következtetések levonására irányuló igyekezet könnyen ismeretlen tájakra viheti a munka-erőpiaci kérdésekben esetleg jártas, más területeken viszont kevés ismerettel rendelkező szerzőt. Mindazonáltal kellő önkorlátozással e fentiekben összefoglalt összefüggésekből leszűrhető néhány, a gazdaságpolitikusok és a kutatók számára esetleg hasznosítható következtetés.

Úgy tűnik, hogy a helyi munkaerőpiacok gazdasági szerkezetében végbement alapvető változások eredményeként az iparban lezajló munkahelyteremtés és munkahely-megszűnés egyenlege nem játszik meghatározó szerepet a regionális különbségek fennmaradásában. A munkanélküliségi ráták tekintetében megfigyelhető jelentős és alig változó különbségek nem elsősorban a régiók szintjén a elmúlt hét évben bekövetkezett változásokkal magyarázhatók, sokkal inkább a régiók igen hosszú távon ható történelmi, kulturális tradícióiban, a helyi gazdasági fejlődés nehezen módosítható adottságaiban gyökereznek.

A gazdasági prosperitás továbbterjedése a sikeres régiók felől a stagnáló válságrégiók felé meghatározó jelentőségű az ország európai integrációja, a gazdaság és a társadalom fejlődése, nem utolsósorban a hátrányos helyzetben lévő régiókban élő foglalkoztatottak, munkanélküliek vagy a munkaerőpiacról már kiszorultak egyéni sorsának szempontjából. A helyzet kulcsa semmiképpen sem a régi gazdasági szerkezet összeomlásának okaiban, annak eltérő regionális hatásaiban keresendő. A regionális foglalkoztatási feszültségek enyhítése sokkal

inkább a vállalkozások munkaerő-keresletének bővülésétől, a vállalkozások terjedésének felgyorsulásától, a vállalkozás sűrűség regionális különbségének csökkenéséből várható.

A második fejezetben bemutatott főkomponens-elemzés rávilágított a regionális különbségek legfontosabb okaira de a módszer nem alkalmas arra, hogy tetten érjük a regionális adottságok, a vállalkozások prosperitása és a helyi munkaerőpiacon kialakuló munkanélküliségi ráták közötti kapcsolatokat létrehozó és fenntartó hatásmechanizmusokat.

Fazekas és Köllő a külföldi érdekeltségű vállalkozások munkaerő-keresletének regionális jellemzőit elemezve (*Fazekas-Köllő* 1998) kísérletet tettek az iskolai végzettség, a vállalkozások terjedése és a helyi munkanélküliségi ráták közötti kapcsolat feltárására.³ A szerzők a foglalkoztatási körzetek állandó népességének átlagos iskolai végzettsége, a vállalkozások ezer állandó lakosra eső száma és a helyi munkanélküliségi ráták közötti regressziók alapján felállított útmodell segítségével dekomponálták az iskolai végzettségnek a hazai és a külföldi tulajdonban lévő vállalkozások sűrűségén és az egyéb tényezőkön keresztül a munkanélküliség regionális különbségére gyakorolt hatásait.

A dekomponálás végeredményét a 8. táblázatban foglaltuk össze. Az eredmények arra utalnak, hogy a vállalkozások terjedésén, a vállalkozások sűrűségének regionális különbségein keresztül érvényesülő mechanizmusok meghatározó szerepet játszanak az iskolai végzettség hatásainak érvényesülésében. Az iskolai végzettség munkanélküliségre gyakorolt hatásának közel fele megragadható a vállalatsűrűsége gyakorolt befolyás figyelembevételével. A külföldi vállalatok sűrűségének hatása szignifikáns, de mindössze egytizedét teszi ki a vállalatsűrűségeen keresztül érvényesülő teljes hatásnak. A paraméterek azt jelzik, hogy a helyi népesség viszonylag magas iskolai végzettsége a külföldi tulajdonú vállalkozások megjelenése nélkül is jelentős mértékben javítja egy-egy régió munka-erőpiaci helyzetét.

8. TÁBLÁZAT

Az iskolai végzettség munkanélküliségi rátákra gyakorolt hatásának dekomponálása

(The Relationship between the Education and Regional Unemployment Rates, Standardised Regression Parameters)

Útvonalak	Standardizált regressziós paraméterek
1. Isk -----> Külf -----> U	(-0.093)
2. Isk -----> Váll -----> U	(-0.2)
3. Isk -----> Váll -----> Külf -----> U	(+0.02)
4. Isk -----> U	(-0.395)

Külf = külföldi érdekeltségű vállalatok sűrűsége a térségben

Isk. = a helyi népesség iskolázottsági színvonala

Váll = egyéni és társas vállalkozások sűrűsége a térségben

U = helyi munkanélküliségi ráta

Forrás: Fazekas-Köllő (1998)

Az elemzés rámutat arra, hogy a külföldi érdekeltségű vállalkozások térnyerése a népesség iskolai végzettségével függ össze. Ahol nagyobb a külföldi tulajdonban lévő vállalkozások sűrűsége, ott jellemző módon az átlagnál képzetlenebb a munkaerő, és ez a képzettségen alapuló regionális előny más utakon (részben a vállalatsűrűségen keresztül, részben azon kívüli csatornákon) is érvényesül. Feltételezhető, hogy azokban a régiókban, ahol az átlagnál képzetlenebb a munkaerő, ott az átlagnál kedvezőbbek a feltételek a vállalati szférán kívül eső szektorok működéséhez is (kölségvetési intézmények, oktatás, egészségügy, kulturális intézmények).

A lakónépesség iskolai végzettsége, mint láttuk, kiemelkedően fontos, mindazonáltal korántsem egyedüli magyarázó tényezője a vállalkozások térbeli terjedésének. Ugyanakkor figyelemre méltó, hogy a vállalkozások sűrűsége lényegében már két változóval, az iskolai végzettséggel és az országos, illetve európai⁴ innovációs központoktól való távolság jellemzőivel kielégítő módon megmagyarázható. A 170 foglalkoztatási térségre vonatkozó adatokat felhasználva a külföldi érdekeltségű vállalkozások sűrűsége jól becsülhető mindössze két változóval, lineáris regresszióval. Ha az egyenlet bal oldalán a külföldi érdekeltségű vállalatoknál foglalkoztatottaknak az aktív korú népességen belüli arányát szerepeltetjük, a jobb oldalon egy, a helyi népesség iskolázottságát mérő mutatót, a régióközpontoknak Budapesttől és Hegyeshalomtól mért átlagos távolságát, valamint egy-egy dummy változót Pest és Vas megyékre, a modell a külföldi tőke jelenlét varianciájának 42%-át magyarázta 1995-ben. A Köllő János és Kertesi Gábor által elvégzett teszt statisztikák (Köllő-Kertesi 1998) nem utalnak arra, hogy a modelltől fontos változók hiányoznának.⁵

Természetesen joggal felmerülhet a kérdés, hogy regionális munkanélküliségi ráták és a kistérségi átlagkeresetek közötti negatív kapcsolat nem javíthatja-e a "rossz" régiókban a munka-erőkereslet növekedésének feltételeit. Kertesi és Köllő az Országos Munkaügyi Központ bértarifa-felvételének 1992-95 évi hullámainak adatait elemezve kimutatták, hogy a bruttó kereset helyi munkanélküliségre mért elaszticitása igen alacsony értékről indulva 1992-93-ra elérte a $-0,09$ értéket, majd 1994-95-ben a nemzetközi szakirodalomban tipikusnak tekintett értéknek megfelelő $-0,11$ körüli értéket. A regionális bérgörbék tehát kialakultak Magyarországon, de hatásuk a tőke áramlására, a vállalkozások térbeli terjedésére a legutóbbi időkig nem volt kimutatható. A vállalkozásokat elsősorban a magas iskolázottsági színvonal és a centrális földrajzi helyzettel jellemezhető régiók vonzzák annak ellenére, hogy ezeket a régiókat alacsony munkanélküliség, viszonylag magas bérek és a munkaerő-kereslet egyes szegmenseiben növekvő munkaerőhiány jellemez. Nem valószínű, hogy ebből a helyzetből a "rossz" régiókban foglalkoztatottak bérének további csökkenésén keresztül vezethet kiút.

Megítélésünk szerint a fejlesztéspolitika országos, regionális és helyi szintű intézményei és döntéshozói nem rendelkeznek világosan megfogalmazott egyértelmű cél- és prioritás-rendszerrel, amely tükrözi a fentiekben megfogalmazott tanulságokat. Így például, ha a munkanélküliségi ráták tekintetében megfigyelhető hatalmas regionális különbségek csökkentése valóban fontos helyet foglal el a regionális fejlesztés prioritás-rendszerében, és ha a munkanélküliség regionális különbségei az urbanizáltsághoz és a földrajzi helyzethez kapcsolódó tényező-

csoportoktól függenek leginkább, tovább ha a centrumhoz és a perifériához tartozó régiók között a különbség nem csupán a földrajzi távolságban, de a cigány népesség arányában is meghatározó jelentőségű, akkor a regionális fejlesztés-politikának különösen nagy súlyt kell fektetnie a következő célokra.

1. A közlekedési és szállítási infrastruktúra fejlesztésére.
2. Az urbanizáltságot leginkább meghatározó tényezők fejlesztésére. Ha e tényezők között a népesség képzettségi színvonalának meghatározó szerepe van, akkor az erőfeszítéseket minél inkább az elmaradott régiók oktatási rendszerének fejlesztésére kell koncentrálni.
3. Olyan speciális rétegprogramok támogatására van szükség, amely javíthatja a cigány népesség munka-erőpiaci pozícióit.

Jegyzetek

- ¹ A foglalkoztatási körzetek mellett a városkörzetek és a KSH kistérségek szintjén születtek kistérségi elemzések és tipológiák. Nemes Nagy J (1998), KSH, (1995)
- ² A munkanélküliség és a térparaméterek közötti kapcsolat jellemzőit vizsgálja például: Nemes Nagy J. (1998). A cigányság foglalkoztatásból való kiszorulásának regionális következményeit elemzi: Ábrahám és Kertesi (1996). A vállalkozássűrűség és a munkanélküliség kapcsolatát vizsgálja például Fazekas - Köllő (1998).
- ³ A hazai és külföldi érdekltségű vállalkozások terjedésének regionális jellemzőiről lásd még Rechnitzer J. (1998), Nemes Nagy J. (1998) tanulmányait.
- ⁴ Egybevág ezzel a megállapítással Nemes Nagy József rendkívül tanulságos elemzése a földrajzi helyzet, a gazdaságföldrajzi potenciál és a gazdasági fejlettség kapcsolatáról. Az általa bemutatott modell egyértelműen igazolja, hogy az ország "mai térségi tagoltságára erősen hat a nagy gazdasági erejű - osztrák, dél-német és észak-olasz - külföldi térségek közelsége." Nemes Nagy (1998).
- ⁵ A becslésre utólagosan futtatott Ramsey-teszt eredménye: $F=3,53$ (0.0162).

Irodalom

- Ábrahám Á. - Kertesi G. (1996) "A munkanélküliség regionális egyenlőtlenségei Magyarországon 1990 és 1995 között." *Közgazdasági Szemle*, 7-8.
- Fazekas K. (1993) "A munkanélküliség regionális különbségeinek okairól." (On the causes of regional differences in unemployment). *Közgazdasági Szemle*, 1993. augusztus
- Fazekas, K. et. al (1990) "Crise d'Enterprise et Crise Locale dans Deux Bassins Industriels, Étude comparative: Ózd (Hongrie), Le Creusot (France)." In: *Innovation et emploi à l'est et à l'ouest*, l'Harmattan, Paris
- Fazekas K. - Köllő J. (1996) "Regional Unemployment. Hungary – Interim Report". Institute of Economics, Budapest, 1996
- Fazekas K. - Köllő J. (1998) "A külföldi érdekltségű vállalkozások munkaerő-keresletének jellemzői Magyarországon", In: Fazekas K. (szerk.) "Munkaerőpiac és regionalitás az átmenet időszakában", MTA Közgazdaságtudományi Központ, Budapest, 1998
- Jackman R. - Rutkowski M. (1994) "Labour Markets: Wages and Employment." In: Barr, N. (ed.): *Labour and Social Policy in Central and Eastern Europe*. World Bank and London School of Economics, Oxford University Press, Oxford, 1994
- Kertesi G. (1997) "A gazdasági ösztönzők hatása a népesség földrajzi mobilitására 1990 és 1994 között", *Esély*, 2.
- Kertesi G. - Köllő J. (1998) "Regionális munkanélküliség és bérek az átmenet éveiben. A kereseti egyenlőtlenségek alakulása Magyarországon II." *Közgazdasági Szemle*, megjelenés alatt.
- Köllő J. (1997) "A napi ingázás költségei és a munkanélküliség Magyarországon", *Esély*, 2.

- KSH (1995) "Kistérségi Vonzáskörzetek. A regionális térszerkezet jellemzői az átmenet éveiben." (Characteristics of sub-regions in the years of transition). Központi Statisztikai Hivatal. Budapest
- Nemes Nagy J. (1998) "A földrajzi helyzet szerepe a regionális tagoltságban", In: Fazekas K. (szerk.) "Munkaerőpiac és regionalitás az átmenet időszakában", MTA Közgazdaságtudományi Központ, Budapest
- Rechnitzer J. (1998) "Az átmenet a területi gazdaságban és a siker", In: Fazekas, K. (szerk.) "Munkaerőpiac és regionalitás az átmenet időszakában", MTA Közgazdaságtudományi Központ, Budapest
- Scarpetta S. (1995) "Spatial Variations in Unemployment in Central and Eastern Europe: Underlying Reasons and Labour Market Policy Options." In: OECD: The Regional Dimension of Unemployment in transitions Countries. OECD. Paris
- Simon C. J. (1988) "Frictional Unemployment and the Role of Industrial Diversity", Quarterly Journal of Economics, november

CRISIS AND PROSPERITY ON THE HUNGARIAN LABOUR-MARKET, 1990-1996

KÁROLY FAZEKAS

The transition period in Hungary was characterised by increasing and long-standing mass-unemployment. The process resulted in wide and lasting gaps between regions. Industrial employment seems to have declining significance in regional differences but economic development rested on entrepreneurial activity is increasingly important from this point of view. For this reason, diffusion of prosperity has a major role in diminishing territorial disparities on the labour market.

Results of the regression analysis implied that the skills of labour have significant impact on regional development through the spatial diffusion and density on enterprises. In this indirect way, quality of skills effects economic development. The analysis also suggested the spatial distribution of foreign investments and the level labour skills to be also related: greater density of foreign capital coincides with higher level of education.

Spatial diffusion of entrepreneurial activities is also dependent on geographical situation of distinct regions. Distance from the main European innovation centres and the skill of the labour in the region expounded regional disparities in the density of enterprises adequately. For this reason, regional policy should concentrate on the development of transportation networks and the education system furthermore, specific programmes to improve the status of gypsies on the labour market.