

A DÉL-DUNÁNTÚL TERÜLETFEJLESZTÉSI KONCEPCIÓJÁNAK ALAPELEMEI

(Elements of the South Transdanubian regional development concept)

FARAGÓ LÁSZLÓ – HORVÁTH GYULA

A területfejlesztési koncepció elkészítésének előzményei

A Dél-Dunántúl fejletlenebb és több gonddal küzd, mint a központi és az észak-dunántúli régió, de a válság nem annyira mély, mint Északkelet-Magyarországon. Ezért itt szükség van egy átfogó programra, miáltal a várható eredmény is kedvezőbb lehet, mint a mélyebb válságba került régióban. Ugyanakkor nyilvánvaló, hogy csak összefogáson alapuló szándék, megfelelő intézmények és a szükséges források megléte esetén van esély jelentősebb eredményre.

A programkészítés és megvalósítás biztató előjele volt, hogy a régió különböző szereplői nem csak az állam segítségétől várták a kibontakozást, hanem maguk is tenni akartak a változásokért. Már a kezdeti lépéseknél sikerült a régió számos szereplőjét bevonni a program előkészítésébe. Maga a koncepció készítésének folyamata is igen jelentősnek bizonyult a fejlődéshez szükséges térségi integrálódás tekintetében. A tervezési folyamat gyakran az érdekérvényesítés keretétől is szolgált.

A program sikerét megelőlegező további jel volt, hogy több különböző szintű és típusú szervezet járult hozzá információval, közreműködéssel vagy nem utolsó sorban anyagiakkal is a megvalósításhoz.

A koncepció készítésével párhuzamosan a regionális közép szint hiányában jött létre a Dél-Dunántúli Regionális Fejlesztési Alapítvány, amelyet Baranya, Somogy, Tolna és Zala megye alapított. E közalapítvány, amelynek kuratóriumában a kormányzati képviselőkön kívül a régió önkormányzatai, politikusai, egyetemei, tudományos és gazdálkodó szervezetei is képviseltetik magukat, közvetlen előzménye lehet a jelenleg egyeztetés alatt lévő területfejlesztési törvénytervezetben javasolt regionális területfejlesztési tanácsnak.

A biztató előzmények láttán határozta el a kormány, hogy az „Alföld fejlesztési koncepcióját” követően a Dél-Dunántúl lesz a második nagyrégió, amelyre fejlesztési koncepciót készít. A Dél-Dunántúl területfejlesztési koncepciója bekerült az 1994-es kormányprogramba. E feladatot külön nevesítve nem erősítette meg az új kormány. A feladatot felelős Környezetvédelmi és Területfejlesztési Minisztérium a tervezésre fordít

ható szűkös forrásaiból az előzetes vizsgálatok alapján egy gazdaság-orientált koncepció elkészítését rendelte meg a MTA Regionális Kutatások Központjától. A koncepció és a „Kormány előterjesztés tervezete” még 1994 nyarán elkészült, de mind a mai napig nem került a kormány elé. Központi szinten a program megvalósításáért azóta nem tettek lépéseket.

A Dél-Dunántúl általános helyzete

A Dél-Dunántúl – noha fejlődésében ma még nem mutatkoznak olyan mély válságjelek, mint az ország keleti, északkeleti régióiban – gyenge gazdasági szerkezeti elemekkel rendelkezik, még ha ezek stabilizálódnak is, perspektivikusan a régió erőteljesen leszakad a magterületekről és az ország bizonytalan sorsú válságtérségévé válhat.

1) *A magas agrárfoglalkoztatotti arány és a tercier szektor alacsony súlya az elmaradottság tipikus fokmérője.* A mediterrán perifériáktól (ahol a 25–50%-os arány sem ritka) a Dél-Dunántúl az iparosodottság magasabb fokában különbözik. A tercier ágazat súlya a közös piaci elmaradott térségek többségében a dél-dunántúli átlag alatti (1. ábra).

A tercier szektor belső szerkezete azonban a Dél-Dunántúlon még magán viseli az irányított piacgazdaság sajátosságait. A piaci szolgáltatásokban (ezen belül is a termelő és a pénzügyi ágazatokban) alacsony a foglalkoztatottak aránya. Ez egyben azt is jelzi, hogy a régió foglalkozási szerkezetére ezeknek az ágazatoknak a fejlesztése lehet meghatározó befolyással, illetve, hogy ezek a tevékenységek a gazdasági átrendeződésben is fontos szerepet játszhatnak. A piacgazdaság szakemberszükségletének és technológiai-technikai átalakulásában fontos hajtóerőt jelentő felsőoktatási és K+F ágazat elmaradottsága igen nagy mértékű.

Magas a közös piaci átlagtól való eltérés a munkanélküliségi mutató esetében is. Noha a régió értéke a magyar átlag alatt van, a nyugat-európai átlagot 30%-kal meghaladja.

2) A Dél-Dunántúl *infrastrukturális mutatói* nemzetközi összehasonlításban a hazainál is kedvezőtlenebb képet mutatnak. Csupán a vasúthálózat-sűrűség és az orvosok fajlagos száma haladja meg a közös piaci átlagokat. Különösen fejletlen a régió minőségi közúti közlekedési hálózata és a telefonhálózat. Ahhoz, hogy például a régió közúthálózata az európai átlagnormáknak megfeleljen, kb. 200 km autópályát, 1000 km elsőrendű főútvonalat kellene építeni, a nyugat-európai telefonellátottsági szint eléréséhez pedig 440 ezer új telefon fővonalra lenne szükség. A közlekedési-hírközlési mutatókat tekintve a Dél-Dunántúl egyértelműen a fejletlen mediterrán perifériák szintjén áll, bár a hírközlésben a spanyol és a görög régiók már egy évtizede a dél-dunántúli átlagot 25–30%-kal meghaladták, s azóta a különbség természetesen nőtt. És még nem is említettük a Dél-Dunántúl esetében nem értelmezhető légi közlekedést. Nyugat-Európában kevés olyan régió van, amelynek ne lenne közforgalmú repülőtere.

3) Mindent egybevetve azt állapítjuk meg, hogy a Dél-Dunántúl a nyugat-európai NUTS 2 régiókkal összehasonlítva sajátos helyzetben van. A gazdaságot jellemző mutatók sorában éppúgy találhatunk a modern gazdaságra utaló kedvező értékeket, mint ahogy szép számmal vannak a megkésett fejlődést bizonyító jelek is. Az iparizációs fejlődési szakasz markáns jegyei (urbanizációs szint, az iparosodottság mértéke, energiafelhasználás) miatt az Európai Unió elmaradott perifériáihoz nem sorolható, de nem illeszthető a posztindusztriális fejlődési pályára lépett régiók sorába sem, a tercier ágazatok és az infrastruktúra fejletlensége miatt. Leginkább a két fejlődési szakasz határán álló, az átalakulás keresztútjához érkezett európai vidékekhez hasonlítható, amelyek közül több északkelet-olaszországi, dél-francia, portugál és dél-német régió megfelelő válaszokat fogalmazott meg az európai kihívásokra.

4) A régió általános helyzetképe az azt alkotó megyék különbözősége miatt árnyalt. A régió négy eltérő, sajátos gazdasági karakterű megyéből áll, amelyek a különböző gazdasági jelzőszámok alapján eltérő helyre kerülnek mind egymáshoz, mind az ország többi megyéjéhez képest. A megyéken belüli kistérségeket vizsgálva az eltérések még szembetűnőbbek. A régió 28 kistérsége közül, a gazdasági fejlettségi mutatót tekintve, csupán 9 múlja felül az országos átlagot (1. táblázat).

A régió nemzetközi versenyképességét befolyásoló tényezők

1) *A régió gazdaságának exportképessége gyenge*, 1993-ban az ország exportjának csupán 6,5%-a jutott a Dél-Dunántúlra.

Az export fajlagos mutatói (exportráta, az egy foglalkoztatottra jutó külkereskedelmi értékesítés volumene) az országos átlag alatt vannak, és a 80-as évtizedhez képest a 90-es évek legelején csökkenő tendenciát mutatnak vagy növekedési ütemük a legalacsonyabb az országban.

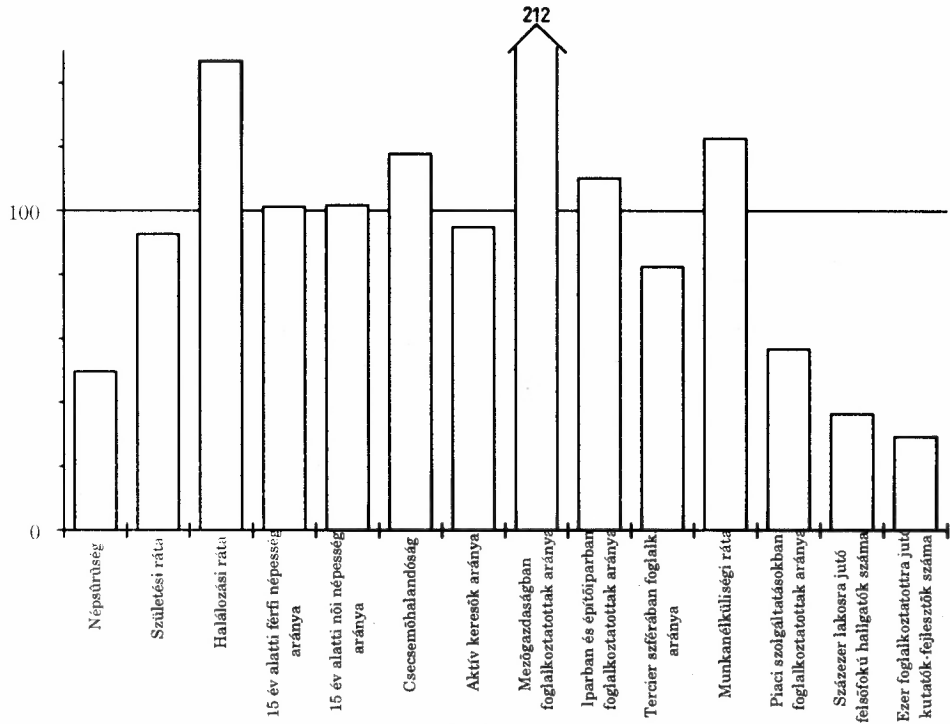
A gyenge exportorientáció ágazati egyenetlenséggel is párosul, a régió vezető ágazatainak (élelmiszeripar, könnyűipar) exportrátái megyénként lényeges eltérést mutatnak.

Az exportmutatókhoz hasonlóan kedvezőtlen képet találunk a *vegyes vállalatok* körében is. Mind a vegyes vállalatok aránya, mind pedig e vállalatok sűrűsége (tízezer lakosra jutó száma) alacsony.

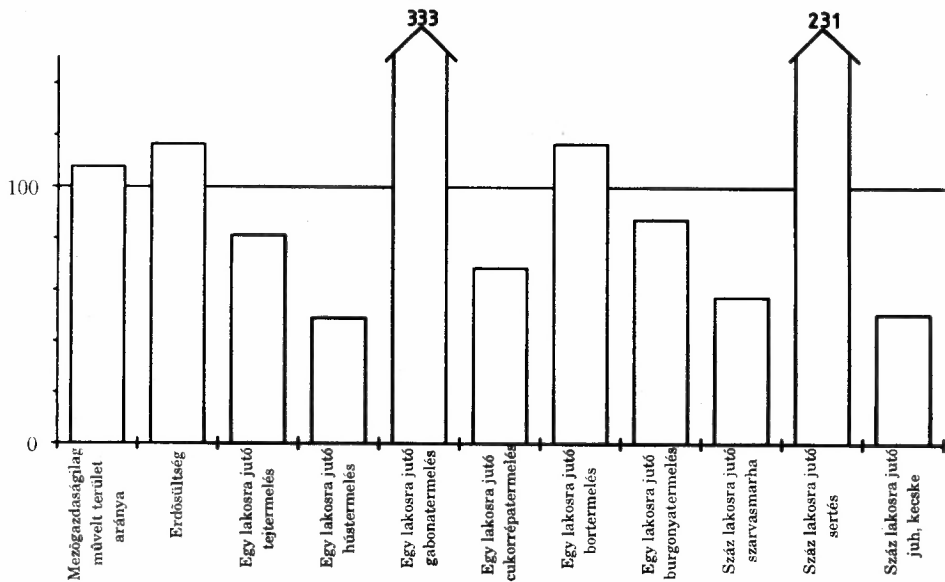
A kedvezőtlen reálfolyamatok mellett a távlati külgazdasági stratégia kidolgozása szempontjából kedvező tényezőket is felfedezhetünk a dél-dunántúli régióban. Figyelemre méltó jellegzetességnek kell tekintenünk, hogy a bruttó *exportteljesítmények ágazatsoportonkénti tagozódása* az ország más térségeitől eltérő vonásokat mutat. Az ágazati átrendeződés megindulását jelzi, hogy Somogyban az exportforgalom nagyobb hányada (53,2%-a), Baranyában pedig jelentős része (37,4%-a) az iparon kívüli szektorokban zajlott.

1. ÁBRA: A dél-dunántúli régió helye az európai és a magyar gazdasági térben
(The place of the South-Transdanubian region in the European and Hungarian economic space)

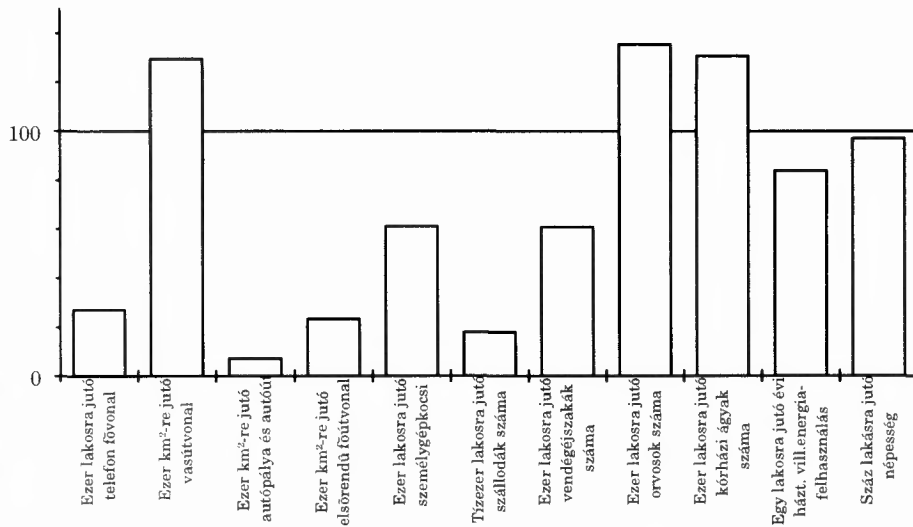
Népességi adatok az EUR 12 átlag %-ában



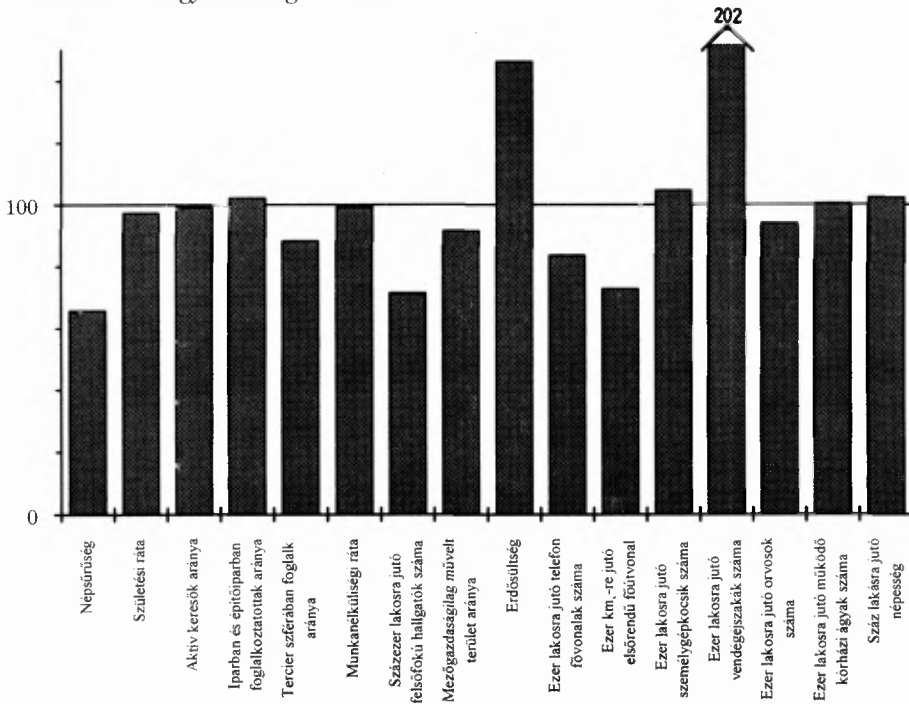
Mezőgazdasági adatok az EUR 12 átlag %-ában



Infrastruktúra adatok az EUR 12 átlag %-ában



Dél-Dunántúl Magyarország %-ában



1. TÁBLÁZAT

A dél-dunántúli városkörzetek országos és régiós belüli pozíciója a gazdasági egészség komplex mutatója alapján

(The position of South-Transdanubian urban areas within the country and the region according to three complex measure of the economic health)

Az országon belüli	A régió belüli pozíció		
	Az átlag felett (7)	Az átlag körül (8)	Az átlag alatt (13)
Az átlag felett (9)	Fonyód		
	Siófok		
	Balatonboglár		
	Hévíz		
	Pécs	Szekszárd	
	Keszthely	Nagykanizsa	
	Zalaegerszeg		
	Kaposvár		
Az átlag körül (14)		Mohács	
		Sásd	
	Bonyhád	Marcali	
	Paks	Nagyatád	
	Lenti	Barcs	
	Komló	Zalaszentgrót	
	Dombóvár	Lengyeltóti	
		Szigetvár	
Az átlag alatt (5)		Csurgó	
			Siklós
			Tab
			Sellye
			Tamási
		Letenye	

2) Kedvezőtlen képet találunk a *vegyes vállalatok* körében. Mind a vegyes vállalatok aránya, mind pedig sűrűsége alacsony. Az ország vegyes vállalatainak 7,5%-a (681) található a Dél-Dunántúlon, a sűrűségi mutató nem éri el az országos átlag kétharmadát (5,18). A vegyes vállalatok 18 milliárd 134 millió Ft alapító vagyonnal rendelkeztek. Az egy vegyes vállalatra jutó alapítói vagyon az országos átlag fele (26,6 millió Ft). A kizárólag külföldi tulajdonú vállalkozások aránya 10,6%, az országos átlag négyötöde.

Az eddig lezajlott *privatizáció* során 10 milliárd 832 millió Ft külföldi tőke került a Dél-Dunántúlra, a jegyzett össztóke 17,4%-a. Baranya és Zala megye adja a külföldi befektetések háromnegyedét. A német tőke domináns (57%-os) pozíciója mellett az osztrák, az olasz és az USA-beli befektetők részesedése jelentős.

3) Távlatilag a nemzetközi integrációban való részvételt kedvezően befolyásolhatja a régió megyéinek közreműködése a *közép-európai regionális együttműködésekben*. Az Alpok-Adria Munkaközösségben és a Duna Menti Tartományok Munkaközösségében felhalmozott fél évtizedes tapasztalatok, a nemzetközi kapcsolatépítésben megszerzett rutin – koncepciózus programokkal párosulva – előnyös kiinduló feltételei lehetnek a régió európai integrálódásának.

A *határmenti együttműködésnek* azonban akadályai vannak. Egyrészt a régióval határos Horvátország politikai és gazdasági instabilitása, másrészt a szomszédos területek gazdasági elmaradottsága, a határhoz közeli egyetlen nagyváros, Eszék szerepköre az ország városhierarchiájában beszűkült. A hadigazdaság fenntartása, az új horvát és a majdani szlovén megyei közigazgatási rendszer kiépítése, belső gazdasági kapcsolataik fejlesztése, nem utolsó sorban az erősen centralizált állami közigazgatás érezhető félelme az országok területi integritásának megrendülése miatt az intenzív határmenti kooperációkat a távolabbi jövő feladatává teszi. Biztató ugyanakkor, hogy regionális szakértők az északi horvát és szlovén térségek fejlesztésében komoly szerepet szánnak a pannóniai gazdasági erőterhez való kapcsolódásnak.

Szakértői becslés a dél-dunántúli megyék közép-európai (Alpok-Adria térségi) kötődésében jelentős különbségeket mutatott ki (2. táblázat).

4) A *humán infrastruktúra* számtalan eleme alkalmas a külgazdaságbarát üzleti légkör fejlesztésére. A régió felsőoktatási intézményeinek többségére kiterjedt nemzetközi kutatási együttműködések jellemzők. Pécs diplomáciai alcentrummá fejlődése (konzulátusok és tiszteletbeli konzuli tisztségek létesítése) a nemzetközi kapcsolatok szervezésében az egész Dél-Dunántúlra, sőt a délnyugat-alföldi területre is kedvező hatást gyakorolhat. A régió népességének idegen nyelvtudása országos átlag feletti, közgazdasági felsőoktatási intézményei és átalakuló egyetemei alkalmassá tehetők külkapcsolatokhoz értő szakemberek képzésére, továbbképzésére. Az egyetemeken elszigetelten folyó Európa-kutatások kutatási társulássá szervezhetők, amely szolgáltatásokat is nyújthatna külgazdasági koncepciók összeállításához.

2. TÁBLÁZAT

*A dél-dunántúli megyék Alpok-Adria régiókba irányuló kivitele, 1992
(Volume of export of the South-Transdanubian counties into the regions of the
Alps-Adriatic Working Community, 1992)*

Alpok-Adria régiók	Export, millió forint				
	Baranya	Somogy	Tolna	Zala	Összesen
Karintia	47,0	123,3	9,0	86,7	257,0
Burgenland	19,0	22,8	–	5,1	46,9
Salzburg	–	–	18,0	5,1	23,1
Felső-Ausztria	601,3	205,6	630,0	91,8	1528,7
Stájerország	226,0	365,5	270,0	362,1	1223,6
Bajorország	441,6	530,0	45,0	331,5	1348,1
Veneto	150,3	50,3	139,5	892,5	1232,6
Friuli-Venezia Giulia	56,4	251,3	–	15,3	323,0
Lombardia	18,8	1407,3	157,5	20,4	1604,0
Szlovénia	–	4,6	–	295,8	300,4
Horvátország	49,0	67,9	–	28,6	145,5
Összesen	1609,4	3028,6	1269,0	2134,9	8031,9
Az összes export %-ában	10,7	31,0	16,5	18,2	18,2

5) A nemzetközi gazdasági kapcsolatok fejlesztését szolgáló *piaci intézményrendszer* csirái megtalálhatók a régióban. Kieépülőben vannak azok a szervezetek, amelyek a jövőben fontos szervező és közvetítő szerepet játszhatnak a külkapcsolatok alakításában. Formálódóban vannak a megyei kamarai hálózatok, megjelent több külkereskedelmi (értékesítő, marketing, piackutató, szállítmányozó) vállalkozás. A Pécsi Ipari Vásár – történelmi tradíciói folytán is – a közép-európai vásárhálózat részeként, de a jelenleginél markánsabb koncepcióval – a régió meghatározó bel- és külföldi közvetítő intézményévé fejleszthető, amelyet jól kiegészíthetnek a többi megyeszékhely és egyéb városok regionális és lokális hatókörű árubemutatói. A banki-pénzügyi szolgáltatások általános fejletlensége ellenére pozitív faktorként értékelendő, hogy két nagy országos szakosított külkereskedelmi banknak – az MKB-nek és az Inter-Európa Banknak – jól működő fiókjai vannak Pécsen, amelyek – ha kellő döntési kompetenciához jutnának – a külgazdasági kapcsolatok fejlesztésében fontos szervezői funkciót tölthetnének be. (Ez természetesen nem jelenti azt, hogy nem kell akár új pénzügyi szervezetek, pl. külföldi bankfiókok telepítését fontolóra venni.)

A dél-dunántúli régió nemzetközi munkamegosztásban való részvételének jelenlegi színvonala, a térség geopolitikai helyzete, tradicionális történelmi kapcsolatai, valamint a kedvező szellemi-infrastrukturális adottságok miatt a gazdaságfejlesztési stratégiában a

nemzetközi versenyképesség megteremtése, az ezt elősegítő szervezetrendszer fejlesztése domináns tényezőként veendő figyelembe.

6) A Dél-Dunántúl gazdaságának fejlettségi színvonalát és exportképességét a gazdaság szerkezetén, üzemi struktúráján és az irányítási-alárendeltségi szervezeti viszonyokon kívül a régió innovációs potenciálja, a termelés–elosztás–értékesítés technológiai állapota is befolyásolta. A viszonylag későn lezajlott iparosítás a térség erőteljes külső függését idézte elő, a vállalati struktúrák és tulajdonviszonyok átalakulását követően a belső gazdasági szereplők száma ugyan megnőtt, a termelés- és termékfejlesztés – hagyományok híján – azonban alacsony színvonalú, a gazdaság új szereplői többnyire „jogelődjeik” termelési kultúráját folytatják. A termék- és technológiaváltás feltételei a régióban kedvezőtlenek, az elmúlt két-három évben tapasztalt változások arra figyelmeztetnek, hogy fennáll a veszélye annak, hogy újfajta függőség alakul ki a főváros és a régió között: a „szűrő” modell (a filtering-down) tovább működik, a központi régió – lokalizációs előnyeit kihasználva – megszüri a legértékesebb termelési tevékenységeket – a kutatás-fejlesztést, a pénzügyi szolgáltatásokat, a felsőoktatást, a nemzetközi piaci kapcsolatépítő tevékenységet stb. –, és a perifériákra irányítja a hagyományos, kevésbé jövedelmező termelési ágakat.

A dél-dunántúli gazdaság számára – bár jelenthet rövid távú előnyöket az elmaradott térségek fejlesztésében – ez a megoldás nem lehet stratégiai irányvonal, mert egyértelműen a régió erősen periférikus vonásokat hordozó szerkezetét konzerválná. A Dél-Dunántúl csak gazdasági autonómiájának erősítésével lesz képes szerkezetének modernizálására, a foglalkoztatottak számának emelésére, jövedelmi kondícióinak javítására.

Az innovációs potenciál – statisztikai adatokkal már ma is értékelhető – elemeit vizsgálva, a kirajzolódó kedvezőtlen helyzetkép miatt, megállapíthatjuk, hogy a régió fejlesztési stratégiájában a termék- és technológiai fejlesztés valamennyi tényezőjének és az ezek közötti kapcsolatok kialakításában érvényesíteni kell a fejlett piacgazdaságok tapasztalatait. Meg kell fogalmazni a K+F, a technológiai transzferrendszerek fejlesztésének lehetőségeit, javaslatokat kell tenni a magyar technológiapolitika regionális támogatási rendszerének kidolgozására és körül kell határolni a belső regionális ösztönzések formáit.

A régió gyenge és erős elemei, lehetőségek és veszélyek

A Dél-Dunántúl gazdasági szerkezetének és társadalmi-településhálózati állapotának az európai és a magyar társadalmi-gazdasági térhez viszonyított pozícióit elemezve – nagy vonalakban – az alábbi következtetéseket vonhatjuk le:

A Dél-Dunántúl gyenge elemei:

- Szélsőséges településszerkezet, az elmaradott települések magas aránya, funkcióhiányos kisvároshálózat,
- Közlekedési peremhelyzet,

- Leértékelődött természeti erőforrások,
- Kedvezőtlen korösszetétel,
- Fejletlen telekommunikáció,
- Korszerűtlen iparszerkezet, az exportképes termékek alacsony aránya, kedvezőtlen exportszerkezet, a vezető ágazatok versenyképtelensége,
- A belső gazdasági kohézió teljes hiánya,
- Lassú privatizáció, a külföldi tőke csekély érdeklődése, a külföldi vegyes vállalatok alacsony aránya,
- Fejletlen üzleti, pénzügyi szolgáltatások, gyenge K+F tevékenység.

A régió erős elemei:

- Geoökonómiai helyzet,
- Viszonylag fejlett, multifunkcionális régióközpont,
- Természeti, gazdasági és etnikai sokszínűség,
- A terciér szektor viszonylag jelentős súlya,
- Az átlagnál képzetesebb munkaerő,
- Kedvező mezőgazdasági adottságok, a minőségi élelmiszeripar fejlesztésének alapjai,
- A piaci intézményrendszer csíráinak megléte, a humán infrastruktúra vertikális rendszerének körvonalai (felsőoktatás–szakoktatás–képzés–átképzés),
- Intézményesült nemzetközi kapcsolatok, interregionális együttműködések,
- Koordinációs készség a térségfejlesztésben, a partnerségre törekvés igénye.

A fejlesztés lehetőségei:

- A régióban megtalálható – még ha ezek különböző fejlettségűek is – minden olyan intézmény, amely az új fejlődési pályára lépésben ösztönző szerepet játszhat. E szervezetek – kölcsönös előnyökön és összehangolt fejlesztési stratégián nyugvó – együttműködése a régió fejlesztésének szervezéséhez fontos erőforrásként veendő számításba;
- A Nemzeti Területfejlesztési Koncepció irányelvei és az új területfejlesztési törvényjavaslat kulcsszerepet szán a decentralizációnak, ennek szellemében – remélhetőleg – átalakul a területfejlesztés finanszírozási rendszere, s a dél-dunántúli régió és a megyék a beavatkozást igénylő térségekben élő népesség arányában „alanyi jogon” az elmúlt négy esztendőhöz képest jelentősen nagyobb területfejlesztési támogatásban részesülnek;
- A fejlesztési stratégia szellemében a Dél-Dunántúlon számtalan részprogram és projekt készült, több megyeszékhely fejlesztési koncepciójában fogalmazódott meg a régió gazdasági kohéziója erősítésének az igénye, kirajzolódik az együttműködési készség, ami stratégiai elemmé a megfelelő intézmények létrehozásával alakítható;
- A régió felsőoktatási intézményei, ezek társulásai alkalmassá tehetők az innovációs potenciál erősítésére, a kormány K+F stratégiájában szükséges gyökeres változások esetén megindulhat a technológiai transzferhálózatok szervezése, az egyetemi és a termelő szféra kapcsolatai intézményesülhetnek. A multifunkcionális felsőoktatás alkalmas a fejlesztésekhez szükséges kvalifikált szakemberek képzésére és továbbképzésére;

– A horvát stabilizáció és a délszláv rendezés egyrészt az interregionális kapcsolatok fellendüléséhez vezethet, másrészt szerepet juttathat a Dél-Dunántúlnak az újjáépítésben, elsősorban logisztikai feladatok ellátásával, másodsorban termék- és szolgáltatás exporttal.

Az átalakulást veszélyeztető tényezők:

– A régió gyenge versenyképességű gazdasági szerkezete tovább erodálódik, a privatizáció lassan halad, a gazdaság jövedelemtermelő képessége csökken, a régió válságjegyei erősödnek;

– Az Országos Közlekedéshálózat-fejlesztési Koncepció változatlan marad, a tervezett főközlekedési útvonalfejlesztések a következő évezred első harmadában valósulnak meg, a régió elérhetőségi viszonyai nem javulnak, az európai munkamegosztásba való bekapcsolódás esélyei nem módosulnak;

– A gyenge gazdasági szerkezet és a rossz elérhetőség következtében a tercier szektor fejlődése megtorpan, a fejlett szolgáltatások nem telepednek meg, a regionális szükségleteket az ország centrumtárségei elégítik ki, fokozódik a régió külső függése. A belső kohézió megszilárdulása nélkül a régió exportja, külgazdaság orientációja nem változik, a hazai piac kiszolgálása nem ösztönzi a technológiai megújulást, innovációs centrumok nem alakulnak ki, a Dél-Dunántúl követő jellegű gazdasági fejlődésre kényszerül;

– A területfejlesztés új szervezeti rendszerének bevezetésével a megyei területfejlesztési tanácsok „befelé fordulnak”, felerősödik az érdekelletét a megyék között a külső erőforrások megszerzéséért, háttérbe szorul a regionális együttműködés igénye, a formalizált regionális szerkezet hiánya miatt a központi kormányzat újraelosztó tevékenysége felértékelődik. A megyeszékhelyek fejlesztési stratégiájukban nem építenek a dél-dunántúli városi munkamegosztásra, érdekérvényesítő erejük gyenge marad, az új intézmények lokális szükségletekre szerveződnek, a városok – kellő funkciók híján – nem kapcsolódnak be az európai városok versenyébe;

– A délszláv válság hosszasan elhúzódik, az interregionális kapcsolatok alacsony szinten maradnak a horvát megyékkel, a belső együttműködés hiányában a régió nem lesz képes aktív külgazdasági politikát folytatni, európai és nemzetközi kapcsolatai esetlegesen maradnak, kompatibilis infrastruktúra és tudatos fejlesztési stratégia híján lassan kiszorul az Alpok–Adria együttműködésből.

A Dél-Dunántúl távlati fejlődésének lehetséges forgatókönyvei

A régió fejlődési pályája alapvetően három feltételrendszer függvénye:

- a) a régió belüli erőforrások állapota, felhasználhatósága,
- b) a nemzeti gazdaság folyamataiba való bekapcsolódás,
- c) a határon túlnyúló, a nemzetközi gazdasághoz való kapcsolódás lehetőségei és formái.

Ehelyütt csupán a *nemzeti tér* gazdasági folyamatainak lehetséges hatásait vizsgáljuk. Ezek befolyása elsörendű fontosságú, lévén a régió belső kohéziója csekély, az erősen kapcsolódik a (térfolyamatok formálásában döntő szerepű) budapesti gazdasághoz, és az országos szabályozások által megszabott gazdasági mozgásteret a helyi (regionális) szabályozások csak kevésbé képesek módosítani.

Azzal a leegyszerűsítéssel élünk, hogy a jövő forgatókönyveiben a Dél-Dunántúl a magyar gazdasági tér egységeként szerepel, nem vehetőek figyelembe a régióon belüli nagy területi különbségek.

A forgatókönyvek összeállításánál a következő *elemekből* építkeztünk: a gazdasági növekedés, a gazdasági szerkezet átalakulása, a népesség, az infrastrukturális fejlődés, a nemzetközi integrációs kapcsolatok, a környezetvédelem szempontjai. Az elemek rendszerelemzéséből vonható le következtetés a társadalmi egyenlőtlenségi következményekre, a területi egyenlőtlenségekre és a forgatókönyvben célszerűen alkalmazható területfejlesztési politikára.

A regionális fejlődés elemeinek (egy „reálisan optimista” társadalmi-gazdasági szcenárión belül maradó) változataiból három forgatókönyv állítható össze, amelyek alapvetően a területi egyenlőtlenségek szerint különböznek egymástól. A három forgatókönyv: polarizált, közepesen koncentrált és dekoncentrált regionális fejlődés. Rövid jellemzésük a következő:

A) Polarizált forgatókönyv

– A gazdaság stagnálása – akár belső zavarok, akár az európai recesszió következtében – elhúzódik, a növekedés szelektíven csak az évszázad végén indul;

– Az ipar szerkezeti átalakulása során csak néhány, jelentős külföldi tőkebevonásra képes vállalatcsoport (nem teljes iparágak) indul dinamikus növekedésnek. A tudásigényes iparágak nemzetközi versenyképessége gyenge marad. A mezőgazdaság zavarai az új üzemi viszonyok lassú kialakulása és a keleti piacok elvesztése miatt elhúzódnak, a falusi lakosság széles köre élelmiszerből önellátásra törekszik. A tercier szektorban a felső szintű termelési szolgáltatások Budapest központúsága megmarad;

– Megújul a vándorlás, az egész országból a budapesti agglomerációba, illetve Nyugat-Magyarország irányába is megkezdődik;

– Az infrastruktúra-fejlesztés – a tőkehiány miatt – követő jellegű marad. Jelentősen fejlődik a telekommunikáció, az út-, vasútfejlesztés a jelenlegi fővonalak modernizációját (pl. a megkezdett autópálya-építkezések befejezését) jelenti, míg az ország kommunikációs szerkezete nem változik;

– A nemzetközi integrációs kapcsolatok egyoldalúan az EU felé irányulnak anélkül, hogy Magyarország teljes jogú taggá válna. Kelet- és Közép-Európával a gazdasági szálak gyengék és esetlegesek maradnak;

– Az elhúzódo gazdasági pangás nem teszi lehetővé a károsított környezet helyreállítását. A környezet-terhelés csökken a leépülő nehézipari körzetekben, de növekszik az új dinamikus zónákban.

– E forgatókönyv esetén fokozódnak a társadalmi egyenlőtlenségek. A munkanélküliség magas (10% fölötti) szinten marad, s növekszik a munkaerőpiacról végleg kiszorulóak száma. A szegénység, a marginalizálódás egyes kistérségekben általános jelenséggé válik.

B) Közepesen koncentrált forgatókönyv

– A gazdasági növekedés a közeli esztendőkből megindul és az ezredfordulótól már évi 5% feletti ütemet ér el. A növekedés – különböző ütemben – az ország valamennyi részén megkezdődik;

– A gazdaság szerkezeti átalakulását technológiai megújulás kíséri. Az új gazdasági szerkezetet nemcsak az elavult ágazatok (termékek) leépülése, hanem néhány új ágazat jelentős előretörése is jellemzi. Megerősödnek a tudásigényes ágazatok, s az autógyártáshoz hasonlóan új, multiplikátor hatású szakmakultúrák honosodnak meg.

– A mezőgazdaságban szerény mennyiségű, de értékes termékszerkezetű, gazdaságilag jelentős export marad fenn. Kialakul a nagyüzem – családi vállalkozói farm – és a részidős kisgazdaságok hatékony kombinációja.

A tercier szektoron belül a magas szintű szolgáltatások elsősorban Budapesten fejlődnek, de kialakulnak jelentős regionális központok, így Pécs regionális szerepköre is erősödik. E vidéki nagyvárosok kapu szerepet tölthetnek be saját régiójuk s a szomszédos határmenti régiók között. A vidéki nagyvárosok egyetemi központjaihoz technológiai-ipari parkok, alkalmazott kutatóhelyek csatlakoznak, melyeknek iparvonzó és fejlesztő hatása lesz;

– Az országon belüli vándorlások kis léptékűek, s inkább régióon belül maradnak, és ezek erősödő motívuma marad a szakmai mobilitás.

– A hagyományos közlekedési hálózatban megjelennek a régió-közi kapcsolatokat szolgáló vonalak: új hidak, vasúti mellékvonalak felújítása. Javul az ország tranzit képessége, kiépül a belföldi légi forgalom. A vidéki nagyvárosoknak – így Pécsnek is – erősödik a szerepe a nemzetközi forgalomban;

– Az ország tagja lehet az EU-nak – más közép-európai országokkal együtt. Emellett újra erősödnének a kelet-európai gazdasági szálak, Magyarország – mint az EU legkeletibb tagja (2005-ig aligha képzelhető el teljes kontinens-méretű gazdasági integráció) Ausztria korábbi kelet-nyugati közvetítő szerepét vehetné át. Ez a Dunántúl további felértékelődését jelenti;

– Növekszik a társadalom környezeti érzékenysége. A környezetvédelmi beruházások új hazai szakma-kultúrák elindítói lehetnek. Az ivóvízellátás és a hulladék-elhelyezés növekvő problémaként jelentkezik.

– E forgatókönyv esetén is jelentősek a jövedelmi különbségek, s magas marad a munkanélküliség, de a gazdasági élénkülésnek köszönhetően nem kerül sor tömeges elszegényedésre, és jelentősen előrehalad a polgárosodás.

C) Dekoncentrált forgatókönyv

– Az újrainduló gazdasági növekedés az ezredforduló után, a háború utáni újjáépítési periódushoz hasonlóan felgyorsul, amely Nyugat-Európához való felzárkózást indíthat el. Ehhez különösen kedvező körülmények szükségesek: megújuló európai konjunktúra, EU-tagság, s ennek következtében jelentős területfejlesztési támogatás, a kelet-ázsiai tőkebefektetők megjelenése, számottevő piac-bővülés;

– A gazdasági szerkezetváltás során nem épülnek le teljes iparágak; a technológiai megújulás és az új termékek bevezetése lesz a legfontosabb. A tudásigényes és a „zöld” (környezetbarát) iparágak adják a húzóerőt, de megélénkülnek egyes nehézipari és hagyományos fogyasztási cikkek gyártó iparágak is.

A mezőgazdaság a kettős piac-szervezésnek köszönhetően jelentősen export-orientált: az EU-n belül magas feldolgozottságú, speciális minőségű termékekkel, Kelet-Európában vetőmag-, tenyészállat-, know-how exporttal, a termelési rendszerek kiterjesztésével jelentkezik.

A tercier szektorban – a felső szintű üzleti szolgáltatások mellett – a közszolgáltatások is fejlődnek, sok új munkahelyet teremtve.

– A népességmozgás – a szakmai mobilitáson és az időskorúak vidéki visszaszorulásán kívül – kistérségeken belül marad. A nagyvárosok népessége csökken, agglomerációs gyűrűjük kibővül. Az urbanizációs tengelyek összeépülnek, ezek felé népességvándorlás folyik;

– Az infrastruktúra fejlődésében – az előző forgatókönyvekben is feltételezett általános kommunikációs fejlődésen kívül – két új elem várható. Az egyik az ország Budapest-centrikus közlekedési szerkezetét határozottan módosító régió-közi összeköttetések (mint Déli Autópálya és/vagy hasonló hatású vasútvonal) és az európai nagy kommunikációs rendszerekbe történő beépülés; a másik a lakásépítésnek a városhálózat nagy részében történő jelentős megélénkülése;

– A nemzetközi integrációs fejlődésben a B) forgatókönyvhöz képest is kedvezőbben alakulnak a gazdasági integrációs kapcsolatok Kelet-Európával tehát valódi integrációs szálak alakulhatnak ki Dél-Dunántúl esetében a volt Jugoszlávia utódállamaival;

– Lehetőség nyílik a fenntartható fejlődés elemeinek érvényesítésére, a környezet javuló állapota fontos társadalmi értékévé válik. A gyors gazdasági növekedés a környezeti terhelést is erősen növelheti, a környezet-romboló technikai eljárások alkalmazása sem kizárt.

A forgatókönyveknek az tehát a kiindulópontja, hogy a területi egyenlőtlenségek mértéke alapvetően a gazdasági növekedés újraindulási idejétől és ütemétől, valamint a kelet-európai gazdasági kapcsolatok újraélnkülésétől, s ezen belül a határos régiókkal való kapcsolattól függ.

Könnyen elképzelhető egy forgatókönyv-váltás az ezredfordulóig. A közeli jövőre az A) (polarizált) forgatókönyv a valószínű, ami az ezredfordulón átvált a B), esetleg a C) forgatókönyvbe. Az A) forgatókönyv egyes elemei is a B) szerint módosulhatnak.

Az A) forgatókönyv esetében a Dél-Dunántúl átlagos, illetve periférikus helyzete kevésbé módosul. Ez a forgatókönyv Budapest újabb erős kiemelkedését idézi (ezúttal nem a politikai-hatalmi, hanem a nemzetközi és az országon belüli pénzügyi-gazdasági funkcióinak köszönhetően), és jelentős, innovációorientált, fejlett infrastruktúrájú térséggé válhat Nyugat-Magyarország is. A kettészakadó ország fel-felbukkanó víziójának ugyan nincs valós alapja (az ország minden részét számos gazdasági kapcsolat fűzi a budapesti gazdasághoz), de az elmaradott térségek lemaradása fokozódhat.

E polarizált fejlődési forgatókönyvbe „belefér” mindenekelőtt Pécs és néhány közép-város (megyeszékhely) fejlődése, attól függően, hogy mennyit tesznek erőforrásaik dinamizálásáért. Jelentős fejlődés, regionális szerep azonban nehezen prognosztizálható a régió rossz közlekedési viszonyai miatt, amelyek e forgatókönyv szerint aligha javulnak a közeljövőben. Pécs innovációs központ szerepét is gyengíti K+F szektorának fejletlensége és kedvezőtlen szerkezete. A régió nagy belső és határmenti perifériáin a teljes elnéptelenedés is jelentkezhethet. A jelenlegi területfejlesztési politika ugyan prioritást ad a legelmaradottabb településeknek, ám ez legfeljebb az életkörülmények romlását fékezheti, de a fejlődés termelési tényezői mesterségesen nem teremthetők meg.

A B) változat a régióknak a fővárostól való gazdasági függőségét enyhíti. Pécsen kívül a középvárosok is jelentősen erősítik pozícióikat, valamennyien részt vehetnek (a maguk kategóriájában) a nemzetközi városversenyben s helyi gazdaságuk önállóbbá válhat. Pécs regionális központ szerepköre innovációs központ, pénzügyi központ és „déli kapu” funkciókkal bővíthet. A régió kommunikációs kapcsolatai javulnak. A falusi népességváltozásokat egyes speciális agrártermékek (pl. villányi bor), az idegenforgalom és a városi agglomerációk bővülése fogja befolyásolni; a faluállomány egy részében az elnéptelenedés tovább tart.

A C) változat esetén a gazdasági élénkülés még nagyobb területre terjedne ki a régiókn belül. Ebben az esetben a kommunikációs helyzet javulásával tapasztalható lesz a kedvező természeti adottságú elhagyott falvak újratelepülése, mivel bekerülhetnek a területileg fellazuló urbanizált zónákba, lakóövezetekbe. Nem valószínű, hogy a régió egészének periférikus helyzete az országon belül megváltozik – a jelenlegi dinamikus régiók előnye (egy bő évtizedre előre tekintve) tartósnak látszik. A gazdaság és a lakossági életkörülmények színvonala azonban általában növekszik és a régiókn szűkülnek a marginális, elszegényedett területek.

Ezek az általános trendek meghatározzák a Dél-Dunántúlnak az országon belüli helyzetét – az ezredfordulóig sem a településhálózat előnytelen vonásain, sem a kommu-

nikációs kapcsolatok fejletlenségén ugrásszerű, minőségi változás nem várható. A régióon belül már nagyobb a mozgási szabadság, elsősorban a jelentősebb városok közül néhány – sikeres tökevezetés és intézményfejlesztés esetén – alaposan kiemelkedhet. A települések fejlődésében kitüntetett szerepe van a helyi gazdasági szereplőknek. A kistérségi fejlesztés is csak ezekhez a dinamikus központokhoz kapcsolódva képzelhető el.

A regionális fejlesztés prioritásai

A régió fejlesztésének *hosszú távú stratégiai célja* az, hogy a belső erőforrásokra és adottságokra építve a Dél-Dunántúlon az általános fellendülés feltételei megteremtődjenek, javuljon az életminőség, a térség egy fejlődő ország prosperáló régiójává váljon. Ez az általános célkitűzés egyrészt generális politikai irányvonal, másrészt fejlesztési prioritások megfogalmazását teszi szükségessé.

1) *A Dél-Dunántúl fejlődését elsősorban saját erőforrásaira alapozva kell megoldani.* Nem kis feladat ez egy olyan országban, amelynek nemzetgazdasága sem képes saját tökefelhalmozásból fejlődését biztosítani, ezért e követelmény csak megszorításokkal alkalmazható egy átlagos fejlettségű, de az átlagosnál tőkeszegényebb régióban. Ezért e kiinduló elv pontosításokra szorul, amit a központi szerveknél is tudatosítani szükséges:

– A külföldi működő tőke bevonása – megfelelő strukturális és finanszírozási feltételek mellett – a jövőben a jelenleginél fontosabb eszköze legyen a régió fejlődésének. Ezáltal Budapest és a központi régió túlzott koncentrációját is mérsékelni kell. Ebben feladat hárul *az állami privatizációban résztvevő döntéshozókra* és a külpolitikára, de a régió önkormányzatainak is erőteljes *területi marketing* tevékenységet kell folytatniuk.

– A fenti alapelv nem vonatkozik az Európai Unióba való belépés esetén az EU strukturális alapjaiból való részesedés jogosultságára és igényére, aminek *intézményi alapjait ugyancsak központi segítséggel kell kialakítani.*

– A régió jogosult a területfejlesztés támogatási alapjaiból nyújtott azon forrásokra, amelyek a kedvezményezettség objektív kritériumai alapján megilletik. Amennyiben a régió elmaradott és válságtérsegei nem képesek a pályázatok adta lehetőségekkel élni, akkor *a KTM-nek sajátos preferenciák kidolgozásával* kell biztosítania a központi alapok szükségletekkel és a jogosultsággal *arányos felhasználását.*

2) A források nagyobb arányú helybentartása és hatékonyabb hasznosítása azonban még nem elegendő a helyi bázisú fejlődés feltételeinek létrehozásához. A növekedési impulzusok „helybentartásához” ugyanis a reálszférában is szükséges a *belső integráció növelése*, a helyi vagy térségi gazdasági, szállítási, szolgáltatási kapcsolatok intenzitásának növelése:

– Ennek egyik eleme *a gazdasági klaszterek kialakulásának támogatása.* Különösen a Dél-Dunántúl viszonylag decentralizált, szétszórt gazdaságában nélkülözhetetlen a fejlődés „továbbközvetítése” nemcsak kölcsönös beszállítások formájában, hanem kisebb-nagyobb vállalkozások megvalósításánál „konzorciumok” létrehozásával, a közbe-

szerzésekben a helyi vállalkozások preferálásával, az információk cseréjében. A gazdasági klaszterek kialakításában kiemelkedő jelentősége van a Gazdasági Kamaráknak, valamint a helyi szakmai, vállalkozói, esetleg tanácsadó szervezetek tevékenységének.

– A másik elem az üzleti, információs, kereskedelmi és technikai jellegű szolgáltatások nagyobb mértékű integrálása, ráépítése a szűkebb termelő tevékenységre. Ez különösen fontos az átalakuló mezőgazdasági üzemszervezet és az ehhez még nem alkalmazkodó termelőeszköz ellátási, tanácsadási, értékesítési szervezet összehangolásában, de általában a megsokszorozódó számú vállalkozások és a kereskedelmi, szállítási, üzleti, információs szolgáltatások újonnan felépítendő kapcsolatrendszerében is, beleértve a kutatást, a műszaki fejlesztést, az információ- és az innováció-továbbítást is. Ugyanez a helyzet az oktatás, képzés, átképzés és az üzleti szféra kapcsolatrendszerében.

3) Mivel a Dél-Dunántúl gazdasága – az ország nagy régiói közül – a legkevésbé exportorientált fejlődése – a belföldi felhasználás korlátozottsága miatt – csak az exportra támaszkodhat, az exportorientáció kiépítése tehát létfontosságú.

Az általános exportösztönzés (pl. valutaleértékelés) eszközrendszere nem elegendő, ez csak az élelmiszeripari termékeknel játszhat szerepet. Sajátos eszközökre van szükség, mert egyelőre nincs meg az exportáru alapot megtermelő potenciál. Ezt az általános exportösztönzéssel lehet serkenteni. Geopolitikai helyzetéből adódóan a Dél-Dunántúlnak az Alpok–Adria makrorégió gazdasági hálózataihoz célszerű kapcsolódnia. Az illetékes tárcának, a gazdasági kamaráknak és az újonnan megalakuló Regionális Fejlesztési Tanácsnak elsősorban az exportösztönzésre kell konstrukciókat kidolgoznia és alkalmaznia. Ennek egyik kiegészítő eleme, hogy e térség kereskedelmi kirendeltségei egy dél-dunántúli tanácsos tevékenységét közösen finanszírozzák.

4) *A Dél-Dunántúlon az infrastruktúra a szűk keresztmetszet.* Vonatkozik ez elsősorban a közlekedési, hírközlési kapcsolatokra, továbbá a (felső) oktatásra, kutatásra. *Ezek fejlesztésére a kompetens minisztériumoknak dél-dunántúli programot kell kidolgozniuk.*

5) A kormányzat a területfejlesztési *intézmény- és szervezetépítést* is a válságtérsegekre koncentráta. Ám nem ott kell elsősorban regionális fejlesztési intézményrendszer, ahol központi pénzekből központi programokat hajtanak végre, hanem ott, ahol a regionális döntéseknek és eszközöknek komoly szerepet szánunk. A Dél-Dunántúl esetében a kistérségi és megyeközi szerveződések kompetenciájának, hatáskörének, működésének, jogi-intézményi feltételeinek kialakítása igényel központi támogatást.

Térségi és ágazati programok

1. program: A falusias térségek újjászervezése, vidékfejlesztés

A térség sajátos problémája az aprófalvas szerkezet. Az ország 500 főnél kisebb települései lakosságának 46%-a, az 500–1000 lakosú településeken élőknek 30%-a a Dél-Dunántúlon lakik. Ráadásul – miközben e településekben nagy a természetes fogyás és elvándorlás – az e településkategóriákban élő régióbeli lakosság száma fokozatosan nő, mert egyre több, korábban nagyobb népességű település „csúszik le” ebbe a kategóriába. Az aprófalva-probléma tehát – eltérően a tanyakérdéstől – nem csökkenő, hanem növekvő gond.

Az elmúlt években sok új tanterem épült, illetve újjáépült, javult az aprófalvak vízellátása és úthálózata. A nagy termelőszövetkezetek átalakulása számos kis falunak visszaadta a gazdasági szervezőközpontot, az új önkormányzati rendszer pedig a saját helyi kormányzatot. Mindezek a változások nem hatottak a jövedelemhiányra, az elvándorlásra, az elöregedésre, a közlekedési feltételek és ezáltal az ingázási feltételek módosulására és általában a szociális viszonyok javulására. Az aprófalvak fő gondja ma már nem az iskolák hiánya, hanem az általános elmaradottság, az idős népesség, a szociális segélyre rászoruló munkanélküliek problémája. A céltámogatási rendszer preferenciáival szükségszerűen torzította a helyi valós prioritásokat. Ugyanakkor ezek a fejlesztések ma olyan elkötelezettségekkel terhelték meg az aprófalvak költségvetését, melyek korlátozzák az aprófalvak problémáinak megoldását.

A kistérségi együttműködés alapvető feladat. A megyei preferenciákon kívül a központi alapok szabályozásába is be kell építeni a térségi együttműködés priorizálását.

2. program: Balaton-problematika: a környezetvédelem, a gazdaság és idegenforgalom integrációja

A program elsődlegesen gazdasági orientációjú, így elsősorban ebből a szempontból kell kezelnie e kérdést. Korábban a balatoni idegenforgalom csak a déli parton állandó jelleggel 30–40 ezer, idényben több mint 100 ezer embernek biztosított megélhetést, munkahelyet. A dekonjunktúra következtében *harmaduk-(felük) jövedelemforrását, munkahelyét veszítette el*. Ehhez járul a *befektetési veszteség*, a megtérülés elmaradása, a *nemzeti vagyon elértéktelenedése* (az elértéktelenedésből való veszteség csak a déli parton kb. 20 milliárdot tesz ki). A szigorú környezetvédelmi szempontokat figyelembe véve *diverzifikálni kell a térség gazdaságát*. E programban a „leszívott” háttér települések, körzetek jelentős szerepet kaphatnak. *E preferenciákat be kell építeni a készülő balatoni koncepciókba, tervekbe.*

3. program: A Dráva–Duna Nemzeti Park létrehozása

A Duna Sió torkolat alatti szakaszán és a Dráva mentén kialakítandó nemzeti park területe 50 000 ha. A park célja e folyók, mellékágrendszerük, valamint az érintett területek természeti értékeinek, a felszíni és a felszín alatti vízkészleteknek, az érintett területek erdeinek, termőtalajának és más megújuló erőforrásainak védelme. A terület természeti oltalma, a parkhoz kapcsolódó gazdasági tevékenységek hozzájárulhatnak a térség fejlődéséhez.

A nemzeti park létesítésének koncepciója elkészült, mihamarabb kormányzati döntés szükséges ahhoz, hogy a régió első kiemelt természetvédelmi körzete megkezdhesse működését.

4. program: Pécs–Kömlő térségének urán- és szénbányászata: a termelés fokozatos megszüntetése, az erőforrások újrahasznosítása, tájrehabilitáció

Bár a bányászat ebben a térségben már csak hétezer főt foglalkoztat, a kérdés gazdasági és társadalmi súlya igényli a kormányzati szintű közreműködést. A feladat több tárca összefogását igényli az 1994-ben elfogadott kormányhatározat alapján.

5. program: A gazdasági klaszterek fejlesztési programja

A gazdaságfejlesztés bázisa a versenyképes ipari termelés és a hozzá kapcsolódó termelő szolgáltatások megerősödése lehet. A dél-dunántúli régió mai gazdasági szerkezetében túlnyomóan hagyományos ágazatok dominálnak, amelyek exportképessége csekély, emiatt a régió külgazdasági orientációja folyamatosan gyenge eredményeket produkál. A piacgazdaság kiépülésének első jeleként megindult reindusztrializálódást (az ipar szerkezeti átalakulását) a nemzetközi versenyképesség erősítésével, az exportértékesítés arányának növelésével kell összekapcsolni. Ezért olyan ipari fejlesztési stratégiát célszerű kidolgozni, amely számba veszi az ipari versenyképesség valamennyi elemét (az innovációs láncot) és kiválasztja a külpiacokon exportképes, fejlesztendő ágazatokat. Az ipari exportkapacitások fejlesztését azért tekintjük prioritásnak, mert egyrészt a Dél-Dunántúl exportjában kétharmados arányt jelentenek, másrészt az innovációs színvonal emelésére, a technológiai megújulásra ebben a gazdasági ágban van a legnagyobb szükség, harmadrészt a régió geókonómiai pozíciója és komparatív előnyei az iparfejlesztés számára kedvezőek. A nemzetközi hálózatokhoz való kapcsolódás feltételei is ebben az ágazatban alakíthatók ki viszonylag leggyorsabban.

A magyar gazdaság közös piaci exportjának – és felméréseink szerint a Dél-Dunántúl kivételének is – nagy részét élelmiszeripari, könnyűipari termékek, gépek, berendezések adják. Ezek lényegében olyan alaptermékek, amelyek kereslete az EU országokban lassan emelkedik, s értékesítésükben éles verseny tapasztalható. E magyar termékek

exportja a nyugat-európai importkorlátozások fokozatos mérséklésétől függ, valamint a hagyományos EU szállítókkal közel azonos versenyképesség elérése esetén bővíthet. A társulási szerződés ratifikálása az első feltétel teljesülése szempontjából kedvezőnek minősíthető, a második követelmény azonban a dél-dunántúli termékek számára mielőbb elérendő célkitűzés.

A dél-dunántúli ipar szinte valamennyi ágában 1997-ig lassú növekedés prognosztizálható. A régió termelői e szektorokban tehát rendkívül nehezen juthatnak új pozíciókhoz a közeljövőben.

A magas arányt mutató ágazatokban a versenyképesség megteremtésének a munkatermelékenység (a technológiai megújulás) emelése az előfeltétele; a Dél-Dunántúl meghatározó ágazatainak nagy része ebbe a kategóriába tartozik.

A régió iparfejlesztési stratégiájának kidolgozása során a tervezők nem lesznek könnyű helyzetben. Az elektronika, a műanyag- és a faipar kivételével valamennyi más ágazatban az exportkapacitások bővítése jelentős beruházásokat igényel. E befektetések – a bútoriparban és az élelmiszer-feldolgozás egyes területein –, valamint új, versenyképes ágazatok meghonosítása elengedhetetlen előfeltétele annak, hogy a régióban versenyképes, exportorientált iparszerkezet alakuljon ki.

A gazdaságfejlesztés követendő alapelvei, valamint az exportképesség fejlesztése abban az esetben érvényesíthetők, ha a privatizáció újabb szakaszában, illetve a külföldi tőke orientálásában a kormány – iparfejlesztési koncepciójának keretei között – a Dél-Dunántúlon néhány multinacionális nagyvállalat letelepedését szorgalmazza. E nélkül a régió nem képes arra, hogy ipari értékesítésében megközelítse a 25%-os országos exportráta átlagot és exportját kb. 15–18 milliárd Ft-tal növelje.

E program döntő eleme, hogy a gazdaságot nem csak ágazati vagy profitorientált megközelítésben vizsgálja, hanem vertikálisan és horizontálisan integrált, a régióban gyökerező klaszterekben. E megközelítés segíthet abban, hogy a régió döntéshozói – a közösségi és magánszektorban egyaránt – olyan újszerű stratégiai és taktikai döntéseket hozzanak, amelyek új pályára terelhetik a regionális gazdaság fejlődését.

A programalkotás nehézségei:

- A régióban termelt áruk piaca csak lassan nő;
- A verseny a világpiacon és EU-hoz való integrálódásunkkal erősödik;
- A régió hagyományos komparatív előnyei gyengülnek;
- A korábban legnagyobb jövedelemtermelő bányászati klaszter hanyatlik és magával rántja a körzet gazdaságát is;

– A gazdasági szolgáltatások fejletlenek és maguk is támogatásra szorulnak.

Ezért a gyengülő komparatív előnyöket új versenyképes elemekkel kell kiegészíteni:

- Új versenyképes gazdasági klasztereket kell kialakítani vagy reorganizálni;
- Fejlesztetni kell a helyi igényeket kiszolgáló gazdasági infrastruktúrát;
- Az EU piacára kell koncentrálni (ami ott versenyképes, az bárhol eladható a világon);
- Erősíteni kell a közösségi és a magánszféra együttműködését.

6. program: A mezőgazdaság fejlesztése: differenciált támogatások

A dél-dunántúli régió volt a *szarvasmarhatartás, a marhahús- és tejtermelés* szempontjából az ország legintenzívebb területe. Ez az ágazat az elmúlt öt évben mély válságba került. Belső és külső piacainak jelentős részét elveszítette, hazai takarmánybázisa nem volt elég korszerű, az import pedig rendkívüli mértékben megdrágult. A mezőgazdaság tőkevesztése és az átalakulás zavarai ezt a tőkeigényes és hosszú távra fejleszhető ágazatot sújtotta legjobban. Végül, de nem utolsósorban a piacok nyitása egyre nyilvánvalóbbá tette, hogy Nyugat-Európa éghajlati, földrajzi adottságai ezen ágazat tekintetében jobbak, ráadásul a jobb adottságok mellett épp ezen ágazat kapja a legnagyobb mértékű támogatásokat. Az ágazat nemzetközi, különösen európai versenyképességének romlása tehát tartós folyamat, de a jelenlegi visszaesés mértéke meghaladja a gazdaságos export és a hazai piac valós, hosszú távú felvevőképessége által meghatározott mértéket is. Egy ésszerű agrárpolitika a hanyatlást megállíthatja – és meg is kell állítania –, de az eredeti arány és színvonal valószínűleg nem fog visszatérni. A régió fő állattenyésztő körzeteiben ezért struktúraváltásra van szükség.

A strukturális átalakulás fő irányai a növénytermelés kisebb piaci rései, a lucerna, a takarmányborsó, a repce, a szója, esetleg (az iparágakat meghatározó külföldi befektetők stratégiájának függvényében) a dohány és a sörárpa termesztésének minőségi fejlesztése. Az ún. „apró cikkeknek” (méz, nyúl, vad, béka stb.) továbbra is kedvezőbb piaci kilátásai vannak, mint a nagy volumenű alaptermékeknek.

A feldolgozásban valószínűleg még élesebben fog elválni az EU normáit teljesíteni képes szektor, amely beszállítóit keményen szelektálja és szigorú követelményeknek veti alá és az e feltételeket nem teljesítő, hazai ellátásra berendezkedő szektor, amely kategóriában a jövőben is számos (mind kis- és közepes, mind nagy-) üzem felszámolásával és bezárásával számolni kell.

Segíteni kell a *piacorientált középgazdasági típus* kialakulását. A kisgazdálkodók támogatása csak integrált és specializált termelés esetén indokolható. Azokban a falusias térségekben, ahol a piacképes termelés nem bővíthető, alternatív tevékenységeket kell támogatni, elsősorban foglalkoztatási, méltányossági szempontokból.

7. program: Az erdőterületek védelme: központi újraszabályozás

A dél-dunántúli régióban található az ország erdőterületének 28%-a, 479 ezer hektár erdő, favagyonának 35%-a. Zala megyében van az ország legnagyobb kiterjedésű erdőterülete. A ma végbemenő üzemszervezet átalakulás, kárpótlás talán a legnagyobb mértékben az erdőterületeknél váltott ki súlyos helyzetet. Ez a Dél-Dunántúlt, mint az ország legerdősültebb térségét különösen fenyegeti.

Az új tulajdonosok közül számosan – és a jelenlegi helyzetben némileg érthetően – rövid távú haszonra törekcsenek az erdők kivágásával. Az eddigi szabályozás ennek

részben gátat tudott szabni, de csak a tulajdonosi jogok korlátozásával. A jelenlegi jogi és használati helyzet ellentmondásai nem sokáig tarthatóak, szükséges a kérdés átfogó törvényes szabályozása.

Emellett indokolt az új erdőtelepítések számára továbbra is preferenciát nyújtani, különös tekintettel az új tulajdonosokra.

8. program: A turizmus fejlesztése

A turizmus fejlesztésében fel kell számolni a Balaton-nimbuszt és az adottságokat szélesebb merítésből hatékonyabban kell hasznosítani. A turisztikai termékeket térségi alapon vagy komplex programokra felfűzve kell piacosítani. Bővítendő a már meglévő kapacitásokat is jobban hasznosító tudományos–üzleti–hivatásturizmus. A kiváló minőségű gyógyvizekre alapozva továbbfejleszhető a gyógyturizmus. A régió különlegessége lehetne az eltérő karakterű borvidékekre épülő borturizmus. A Balaton esetében nyáron a családi üdülés, míg szezonon kívül a harmadik korosztály vonzása növelheti a férőhelyek kihasználását. A turizmus fejlesztését össze kell kapcsolni a kulturális és a médiaipar megerősítésével, illetve a szakoktatás reformjával.

9. program: Közútfejlesztés

A Dél-Dunántúl viszonylag hátrányos helyzetének egyik meghatározó eleme a közlekedés helyzete és állapota. Autóút egy szakaszon a régió peremén van csak, a megyeszékhelyek egymással való összeköttetése is kívánivalókat hagy maga után. A terület egy jelentős részén hiányzik a közvetlen összeköttetés a megyeszékhelyekkel, továbbra sincsenek komoly és belátható időn belül megvalósuló tervek a Budapestet elkerülő kelet–nyugati összeköttetés déli nyomvonalára. Makrogazdasági célokat – az ország nagy tájainak kohézióját – szolgálná Szekszárd és Mohács térségében közforgalmú Duna-híd építése.

A déli transzverzális közúti vonal megépítése – Nagykanizsa–Kaposvár–Dombóvár–Szekszárd útvonalon – a régiónak is megteremtené az ország más részei, valamint Szerbia, Románia, Ukrajna és Szlovénia, Horvátország, Ausztria felé a kedvezőbb közúti kapcsolatot. Az M7-es autópálya meghosszabbítása Nagykanizsa irányában nemzetközileg ugyanezt az irányt szolgálná, de a régiónak csak kisebb részét tárná fel.

A másik feladat a régió nagyvárosai közötti gyorsabb és biztonságosabb közlekedési lehetőség megteremtése. 14 városban van szükség a település központját megkerülő útvonalakra.

Sürgető feladat a Dél-Dunántúl közúthálózat-fejlesztési programjának felülvizsgálata.

10. program: Regionális repülőtér-fejlesztés

A régióknak nincs közforgalmú repülőtere. A fejlesztéshez központi segítséget és nemzetközi tőkét is igénybe kell venni. A meglévő adottságok, illetve a prognosztizálható kereslet és a gazdaságfejlesztési irányok alapján eltérő funkciójú, hasznosítású és méretű repülőterek összehangolt fejlesztési programjának kidolgozására van szükség (Pécs: közforgalmú személy és teher, Taszár: teherforgalmi, Sármellék: időszakos idegenforgalmi hasznosítás).

11. program: Az innovációs lánc alapelemeinek megteremtése: a K+F szektor és a technológiai transzfer fejlesztése

Mivel a régió innovációs potenciálja hagyományosan gyenge, a tudásigényes ipar és a nemzetközi piacokon versenyképes szolgáltatások fejlődése annak lényeges megerősítése nélkül elképzelhetetlen. A fejlesztések bázisai a régió erős kutatási kapacitással rendelkező felsőoktatási intézményei lehetnek, a felsőoktatás fejlesztésében a régió stratégiai szükségleteit (technológiai váltás, versenyképes termékstruktúra, külgazdasági orientáció) érvényesíteni kell. A termelés és a kutatás kapcsolatát tudományos-technológiai transzferközpontokkal kell intézményesíteni a potenciális kutatási bázisokra (Pécs, Kaposvár, Keszthely) telepítve.

A minőségi termeléshez szükséges szaktudás és kreativitás a jelenlegi képzési és továbbképzési hálózatok átalakítását igényli. A post-secondary képzést e céloknak kell alárendelni.

A technológiai váltás és a műszaki innováció a kis- és középvállalati szféra fejlődésének is alapvető feltétele.

12. program: A nemzetközi együttműködések fejlesztése

A régió fejlődése szempontjából nagy jelentősége van a régió területi egységei, önkormányzatai, gazdasági kamarái, vállalkozásai nemzetközi kapcsolatrendszerének.

Ennek egyik kerete az Alpok–Adria Munkaközösség, a másik a Duna menti Régiók Szövetsége. A Dráva mente, annak természetvédelmi szempontból értékes övezetei, a folyó komplex hasznosítása kínálja magát a regionális (kistérségi) együttműködésre.

A geoökonómiai adottságok kihasználhatósága érdekében decentralizálni kell a nemzetközi gazdasági és társadalmi kapcsolatokat egy részét. Ez összhangban van az EU csatlakozásra való felkészüléssel, illetve az Európa Tanács ajánlásaival. A területi szint megerősítése, „külpolitikai” jogosítványokkal való felruházása segíthet a már működő regionális integrációk intenzifikálásában. A regionális kapcsolatok közé sorolható a gazdasági információcsere és együttműködés, kooperáció a K+F területén, együtt-

működés a szakképzésben és a felsőfokú oktatásban, infrastrukturális fejlesztések egyeztetésében, a környezetvédelem területén stb.

A kétoldalú vegyes bizottságokban biztosítani kell a régió képviselését. Az interregionális kapcsolatok fejlesztéséhez elengedhetetlen a közúti határátkelőhelyek számának gyarapítása.

*13. program: Befektetési társaság, fejlesztési intézet létrehozása,
a meglévő intézmények támogatása*

Valamennyi nagyrégió közül a Dél-Dunántúl rendelkezik a legdiszperzebb, legelapózottabb megtakarításokkal, pénzügyi erőforrásokkal, önkormányzatai a legkisebbek, legnagyobb számúak, amelyeknek betétei egyenként kicsik, de összességében nagy forrást jelentenek. Üzemeinek mérete viszonylag kisebb, gazdasága kevésbé koncentráldódik egy szűkebb körzetre, egy-két nagyvárosra, mint különösen az alföldi és északi régiók esetében. Következésképpen a Dél-Dunántúlon szükséges leginkább befektetési társaságok, a forrásokat összegyűjtő és helyileg hasznosító társulások létrehozása. Ezek létrejöhetnek a lakossági, az önkormányzati és a vállalkezési szférában külön-külön, de még ésszerűbb lenne azok kombinációja. Ezen intézmények (befektetési társaságok, önkormányzati vagy regionális bankok, önkormányzati fejlesztési társulások, a takarékszövetkezetek helyett vagy mellett valódi hitelszövetkezetek) alapítása ugyancsak a saját forrásokon alapuló fejlesztés előfeltétele.

Beavatkozási területek a Dél-Dunántúlon

A fejlesztési programok egy része kistérségekre, más részük településekre lokalizálható, a vonalas infrastrukturális fejlesztések pedig a régió több mikrokörzetét fűzik fel. A Nemzeti Területfejlesztési Irányelvek ajánlásait követve a Dél-Dunántúlon öt beavatkozási tértípus határolható le, az egyes tevékenységek hatékony megszervezésének gazdasági és piaci követelményeit mérlegelve a telepítésre alkalmas települések, elsősorban városok is meghatározhatók.

A sajátos strukturális, fejlődési gondokkal küzdő térségek a felvetődő problémák és az alkalmazandó stratégia típusai szerint osztályozhatók. Indokolt, hogy e vonatkozásban az Európai Unióban alkalmazott – támogatást vagy sajátos kezelést igénylő – térségtípusokat vegyük alapul és ezeket adaptáljuk a régióra. (Annál is inkább, mert a strukturális alapok jelentős részének elosztása az EU-ban e térségtípusok szerint történik.) A meghatározott problémátípusokhoz kapcsolódó lehatárolásból következik, hogy a térségek nem fedik le a régió egész területét, illetve ugyanaz a térség többféle problémátípusba is beletartozhat. E térségtípusok a Dél-Dunántúlon az alábbiak (2. ábra):

- Gazdasági és társadalmi szempontból elmaradott régiók,

- Ipari hanyatlás által sújtott térségek,
- Rurális (mezőgazdasági) területek,
- Környezeti szempontból kiemelten kezelendő térségek,
- Határmenti térségek.

A Dél-Dunántúlon nyolc kistérség (a KSH kistérségi lehatárolását figyelembe véve), a letenyei, a zalaszentgróti, a csurgói, a barcsi, a tabi, a sellyei, a siklósi és a tamási tartozik az *elmaradott térségi* kategóriába.

A *depressziós térségi* kritériumoknak a Dél-Dunántúlon csak két kistérség, a komlói és részben a bonyhádi tesz eleget. E térségekben a támogatási célok lényegében azonosak az elmaradott területekkel. A feltételek és módszerek azonban mások. A korábban kialakult nehézipari bázis inkább hátrány, mint előny a szerkezeti átalakulásban, mert sokkal több determináló adottsággal, konzerváló érdekekkel és politikai érdekérvényesítéssel kell számolni. A környezeti problémák is súlyosabbak, mint más területeken.

A feladat nagyságrendje és a helyi érderendszer bonyolult volta miatt elkerülhetetlen az állam közvetlen részvétele a szerkezetváltásban, azaz – nemzetközi forrásokból támogatott – átfogó szerkezetátalakítási programozás megvalósítása, amelyhez itt elsősorban szakmai befektetőkre van szükség, ezektől korszerűsítés, piac- és munkahelyteremtés remélhető.

A kritériumok helyi feltételeknek megfelelő rugalmasabb alkalmazásával *13 kistérség minősíthető jelentős arányban rurális jellegűnek*. Ezek az alábbiak: a lenti, a letenyei, a zalaszentgróti, a csurgói, a marcali, a nagyatádi, a barcsi, a tabi, a szigetvári, a sásdi, a mohácsi, a dombóvári és a paks–dunaföldvári kistérség.

A *környezeti szempontból kiemelten kezelendő térségek* a környezetgazdálkodás érdekében egységes rendezést igénylő területek a kiemelkedő jelentőségű természeti értékek védelme érdekében vagy sokféle, eltérő környezet- és területhasználati érdek egyidejű összehangolása miatt beavatkozásra szoruló térségek. Ezek a térségek a Dél-Dunántúlon:

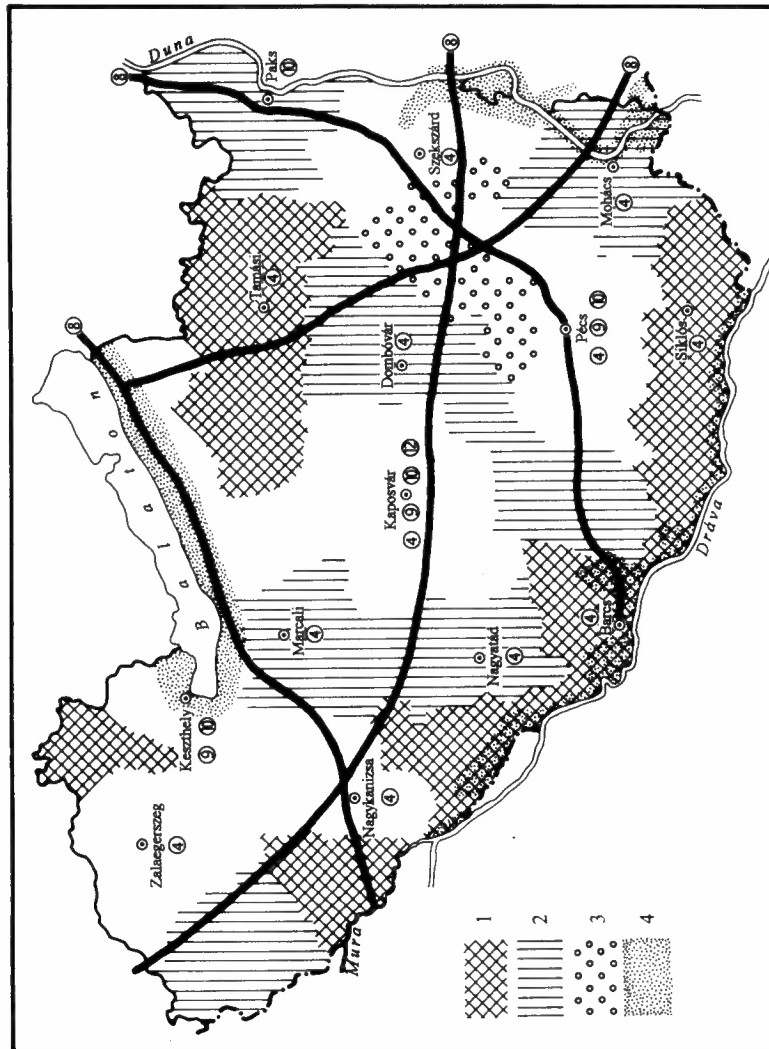
- a kiemelt üdülőkörzetek (a Balaton környéke),
- a leendő nemzeti park (a Dráva–Duna Nemzeti Park),
- a bányarehabilitáció térségei (Pécs, Komló és a bonyhádi kistérség).

A kormányzat a hozzájárulás elvén támogatja e térségekben a környezet és a természet állapotának megóvását (vagy javítását, helyreállítását) szolgáló célkitűzéseket. Koordinációs szerepében előmozdítja a területhasználat megváltozásával járó fejlesztések összehangolását.

A *határmenti* térségek három típusa különböztethető meg.

Az első a nyugati határmenti megye (Zala), amelyre kiterjed a PHARE–INTERREG II. program. E térség már létező, nemzetközi megállapodások alapján a nyugat-magyarországi megyékkel közösen végrehajtott fejlesztési programok akcióterülete. A fejlesztés tartalmát nemzetközi megállapodások határozzák meg, a finanszírozás is részben nemzetközi forrásokból történik. A fejlesztés végrehajtásában a központi és térségi szervezetek a partnerség alapján vesznek részt.

2. ÁBRA
A kiemelt programok területi elhelyezkedése a Dél-Dunántúlon
(Location of the main projects in South Transdanubian)



Jelmagyarázat: 1 – elmaradott térségek; 2 – rurális térségek; 3 – depressziós térségek; 4 – környezeti szempontból kiemelten kezelendő térségek.
A körben foglalt számjegyek a térségi és ágazati programokat jelölik.

A régió többi határmenti térségében jelenleg ilyen program nem létezik, és megszerződésük esetén a külső finanszírozásra kisebb az esély. Jellemük szerint e térségeket indokolt két csoportba osztani.

Az *egyik csoportot* a nemzetközi forgalmú határátkelőhelyek hatásterületei alkotják, amelyek alanyai a nemzetközi forgalom pozitív és negatív következményeinek (letenyei, barcsi, siklósi és mohácsi kistérségek). E térségekben elsősorban a határátkelés civilizált és gyors lebonyolításának feltételeit kell megteremteni, minél kisebbre csökkentve az ezzel járó környezeti és kriminális hatásokat, támogatva a gazdasági és más együttműködésre irányuló kezdeményezéseket, közös termelési és fejlesztési javaslatokat.

A *másik csoport* a nemzetközi határátkelőhellyel nem rendelkező és ennek következtében elszigetelődött, periférikus helyzetű térségek csoportja. Amellett, hogy az átjárhatóság (kishatár-átlépés) feltételeinek megteremtésére itt is törekedni kell, egyúttal meg kell akadályozni e térségek elnéptelenedését, részben a megközelíthetőség javításával, részben az elmaradott térségek támogatásával azonos értékű eszközökkel (lenti, csurgói, sellyei kistérség).

A határmenti térségek fejlesztését – ott, ahol megfelelő szervező centrumtelepülés található nemzetközileg frekvenciált közlekedési erőterben – jól szolgálhatják a *vállalkozási övezetek*. A Dél-Dunántúlon Letenye, Barcs és Mohács lehet alkalmas e funkció ellátására.

Összegezve a dél-dunántúli beavatkozási területek besorolásának tapasztalatait, azt látjuk (3. táblázat), hogy a régió szinte minden kistérsége (kivéve a megyei jogú városok körzeteit) besorolható valamilyen támogatási típusba. A területfejlesztésnek azonban – a koncentráció elvét követve – négy tértípusra (az elmaradott, a depressziós, a rurális és a határmenti) kell összpontosítania. E beavatkozási területeken él a Dél-Dunántúl népességének 41,7%-a, 550 ezer fő.

A fejlesztési stratégia kidolgozásának szervezeti rendszere

A fejlesztési koncepció stratégiává formálásának eljárási rendje ma Magyarországon még nem kidolgozott. A készülő területfejlesztési törvény azonban – remélhetőleg – tartalmazza majd a regionális stratégiaépítés legfontosabb teendőit. A területfejlesztés egyes szereplőinek meg kell határozniuk konkrét feladataikat és rögzíteni célszerű az együttműködés alapelveit, annál is inkább, mivel a területfejlesztés sokszereplős és sokcsatornás finanszírozású tevékenység (tehát a partnerség és az aditionalitás gyakorlati alkalmazásához pontos szabályokra van szükség).

A regionális stratégiaépítés legfontosabb munkaszakaszai az alábbi formát ölthetik:

1) A dél-dunántúli fejlesztési koncepció irányelveinek (amelyek nagyrészt illeszkednek a készülő Nemzeti Területfejlesztési Koncepció irányelveihez) figyelembevételével a megalakuló megyei területfejlesztési tanácsok – a kistérségek intézményes közreműködésével – összeállítják a megyei területfejlesztési stratégiákat;

3. TÁBLÁZAT
A beavatkozási területek száma és népessége a Dél-Dunántúlon
(Number and population of assisted areas in the South-Transdanubian region)

Beavatkozási típusok	Baranya		Somogy		Tolna		Zala		Dél-Dunántúl összesen	
	száma	aránya az össznépés- séből, %	száma	aránya az össznépés- séből, %	száma	aránya az össznépés- séből, %	száma	aránya az össznépés- séből, %	száma	aránya az össznépés- séből, %
Elmaradott	2	12,0	3	18,9	1	15,4	2	13,1	8	14,7
Iparilag hanyatló	1	10,4	–	–	1	12,4	–	–	2	5,7
Rurális	3	23,6	5	37,4	2	36,3	3	21,3	13	29,1
Határmenti	3	24,8	2	13,7	–	–	3	21,4	8	16,4
Összesen	6	46,4	5	37,4	4	54,2	3	21,3	18	41,7

* Egy kistérség – a lehatárolási mutatók alapján – több problematikus tértípusba is besorolható. Elmaradott és rurális is egyben a mohácsi, a barcsi, a csurgói, a tabi és a letenyei kistérség. A Dél-Dunántúl kilenc határmenti kistérsége közül nyolc egyszersmind elmaradott vagy rurális is. Táblázatunk részsoraiban szereplő népességszám a tényleges besorolást mutatja, az *összesen sorban* viszont a problematikus térségek számát és népességét csak egyszer vettük figyelembe. A legalább két beavatkozási tértípusba besorolt kistérségek népessége 231 ezer fő, a dél-dunántúli lakosság 17,7%-a.

2) A megyei stratégiák – amelyek a dél-dunántúli fejlesztési koncepcióban jelzett programokat a megye belső fejlődési szükségletei alapján konkrét projektekre bontják, illetve új programpontokat határoznak meg – a széles körű egyeztetési és jóváhagyási eljárás lefolytatása után *indikatív* (vagy kötelező érvényű) *területfejlesztési dokumentummá* válnak (tehát csak az abban szereplő fejlesztési alprogramok és akciók tarthatnak igényt a központi pénzalapok támogatásaira, illetve a területfejlesztés egyéb pénzügyi konstrukcióira). E legitimált programokat össze kell vetni a regionális fejlesztési koncepcióval és a szükséges korrekciókat követően a dél-dunántúli régió fejlesztési stratégiájának tervezete a kormány elé kerül, amely – a nemzeti területfejlesztési koncepció és az ágazati fejlesztési stratégiákkal egyeztetve – az Országos Területfejlesztési Tanács egyetértésével jóváhagyja azt. A stratégia jóváhagyását követően véglegesíthető a finanszírozási program. A Dél-Dunántúlnak az Európai Unió egységes programozási dokumentumához (Single Programming Document) hasonló stratégiai programja lehet. Ez a stratégiai dokumentum orientálhatja az ezredfordulóig a régió fejlesztéseit;

3) A fejlesztési stratégia programjai végrehajtásának kulcskérdése *koordinációs mechanizmus* működtetése a közreműködő tucatszintű intézmény tevékenységének összehangolására. A régióban megtervezett fejlesztési feladatok – jellegük szerint – több koordinációs intézmény hatáskörébe tartoznak majd. Bár a területfejlesztési törvény valószínűleg nem teszi kötelezővé a regionális fejlesztési tanács létrehozását, a kérdés feletti döntést a megyei területfejlesztési tanácsok mérlegelésére bízta. A dél-dunántúli megyék elemi érdeke, hogy e szervezet mielőbb megalakuljon és hozzákezdjen a fejlesztési programok részletes kidolgozásához, a megyehatárokon átnyúló vagy a sajátos regionális adottságok miatt azonos megoldási módokat igénylő feladatok végrehajtásához. Hisz, mint láthatjuk, e közös teendők nagyobbik része átfogó koordinációt igényel (3. *ábra*).

3. ÁBRA
A Dél-Dunántúl fejlesztési stratégiájának részprogramjaiban kialakítandó partnerkapcsolatok
(Partnerships to be established in the framework of the subprograms of the development strategies of the
South-Transdanubian region)

	K+T+M	Egyéb miniszteriumok	Regionális fejlesztési tanács	Megyei területfejlesztési tanács	Megyei önkormányzat	Kistérségi társulás	Települési önkormányzatok	Kamarák	Allami alapok	Alapítványok	Külföldi források
Vidékfejlesztés	●			■	●	●	●		●	●	●
Balaton	●	●	■		●	●	●		●		
Dráva–Duna	●	●	■		●	●	●		●		●
Pécs–Kömlő	●	●	■		●	●	●	●	●		●
Gazdaságfejlesztés		●	■		●	●	●	■	●		●
Mezőgazdaság fejlesztés		●			●	●	●	■	●		
Erdőprogram		●				●	●	■	●		
Turizmus		●			■	●	●	■	●	●	
Közütfé- lesztés		●			●	●	●	●	●		●
Repülőter- fejlesztés		●	■		●	●			●		
Innováció, K+F		●	■		●				●		●
Nemzetközi együttmű- ködés		●	●		■		●				
Pénzügyi program		●	■				●		●		●

■ Koordináló szervezet ● Közreműködő szervezet

ELEMENTS OF THE SOUTH TRANSDANUBIAN REGIONAL DEVELOPMENT CONCEPT

LÁSZLÓ FARAGÓ – GYULA HORVÁTH

South Transdanubia is less developed and copes with more problems than the Middle and Northern part of Transdanubia. However, the crisis is not as extreme as in North East Hungary, and there is more hope for a better outcome than in regions in deeper crisis. Therefore, we need a comprehensive programme for the region. At the same time it is obvious that significant results cannot be achieved without co-operation based resolution and without the existence of suitable institutions and resources.

It was a promising sign in the planning and implementation of the programme that the various actors of the region did not expect development to be fostered by the state only, but they themselves were eager to contribute. At the very beginning, many of these actors were drawn into the preparations of the programme. Also, the process of planning the concept proved quite significant in regard of regional integration a necessary element for development. Often, the process of planning also served as the framework within which interests were asserted.

A further sign anticipating the success of the programme was that several organisations of several types and levels contributed to the implementation with information, co-operation and also with financial resources.

Parallel to the completion of the concept, and because of the lack of a regional middle level, the South Transdanubian Foundation for Regional Development was established by the counties of Baranya, Somogy, Tolna and Zala. In the advisory board of this institution there are representatives of the government, but there are also representatives of the local governments, politicians, universities and the scientific and economic organisations of the region. These public funds may be the forerunner of the regional development board that has been recommended in the draft of the regional development bill now under negotiation.

On the basis of these promising signs, the government decided that South Transdanubia would be the next major region for which it would prepare a development concept. The regional development concept was included in the 1994 government programme. The new government did not reinforce this task as specifically labelled one. The Ministry of the Environment and Regional Development, which is responsible for this task, based upon preliminary inquiries and from its poor resources for planning, ordered from the Hungarian Academy of Sciences, Centre for Regional Studies the preparation of an economy and competition based development concept.

The paper summarises basic elements of the regional development concept, including priorities, programmes and institutional organisation of implementation.