

MŰHELY

Siskáné Szilasi Beáta

A társadalmi és települési konfliktusok megjelenése járási szinten az Észak-magyarországi régióban – adatok és térbeliség

A tanulmányban bemutatásra kerül az EFOP pályázat keretében elvégzett demográfiai és települési vizsgálatok egy része, három járás (Ózdi, Sátoraljaiújhelyi, Miskolci) településeinek statisztikai adatait felhasználva. A településeket tekintettük a térbeli elemzési alapegységnek, bár az általunk végzett kutatás nem tért ki a járások településeinek belső szerkezeti vizsgálatára. A települések között jelentős eltérések vannak a demográfiai, vándorlási és egyenlőtlenségi jellemzőket tekintve. Ezek a különbségek határozzák meg az országot, a társadalom térszerkezetét, melyben jól tükröződik a fejlettség szintje. A három vizsgált járás esetében is megállapítható, hogy az elmúlt évtizedek során jelentősen változott a települések nagyságkategóriája tekintetében a területi különbség.

*Kulcsszavak: Ózdi, Sátoraljaiújhelyi, Miskolci járás; társadalmi konfliktusok, települési egyenlőtlenségek
JEL - kód: J10, R00*

<https://doi.org/10.32976/stratfuz.2020.22>

Elméleti megközelítés

A társadalmi konfliktusok megjelenését település és járási szinten is számos tényező befolyásolja, hiszen a természeti adottságok és a természeti környezet, valamint a helyzeti energia, vagyis a települések, járások elérhetősége, befolyásolja a munkalehetőségek jellemzőit. A munkalehetőségek minősége és mennyisége meghatározza a gazdasági adottságok alakulását, a családok, háztartások megélhetési lehetőségeit. A jobb megélhetési lehetőségek és a rendezettebb természeti környezet javítja a lakosok megelégedettségét. A biztonságosabb, kisebb bűnözési rátával jellemezhető, települések, a jobb szolgáltatási színvonal javítja a fentiekkel együtt az életminőséget, és mindezek a tényezők meghatározzák és alakítják a jóllétet. A pozitív irányú változások, legyenek azok gazdasági vagy társadalmiak, jelentősen növelik egy településen vagy járásban az ott élők boldogságérzetét, míg a negatív irányú változások a korábban kiegyensúlyozott településeken és járásokban is kiélezhetik a társadalmi konfliktusokat.

Csizmadia (2015) cikkében megfogalmazásra került, hogy ezek a társadalmi-gazdasági különbségekből és egyenlőtlenségekből fakadó társadalmi konfliktusok átszövik az emberek mindennapi életét. A társadalmi konfliktus fogalmával kapcsolatos 20 legfontosabb kérdés között tehát nem véletlen, hogy számos téma a járási, települési szinthez kapcsolódik és az általunk az EFOP -3.6.2-16-2017-00007 „Az intelligens, fenntartható és inkluzív társadalom fejlesztésének aspektusai” projekt keretében folytatott kutatás során vizsgált statisztikai mutatókhoz kapcsolódik.

A konfliktuskutatásban megjelenő fontosabb kérdéskörök közül, amit Csizmadia (2015) bővebben összegzett, kiválasztottuk azokat, melyek a mi kutatásunkhoz kapcsolódnak, és amelyek közül néhányat mi is vizsgáltunk az elmúlt időszakban. A következő felsorolás összegző jellegű:

- Öregedés – kiszolgáltatottság, függőségből fakadó konfliktusok
- Társadalmi osztályok – osztályok közti konfliktusok, ellentétes osztályérdekek, osztálytudat, osztályhelyzet és hatalom
- Közösségi konfliktusok

- Bűnözés és deviancia – okok, indokok és következmények
- Környezetszennyezés – mindennapi életre gyakorolt hatások, egészségkárosodás
- Társadalmi munkamegosztásból fakadó problémák, konfliktusok
- Oktatás, képzés – társadalmi egyenlőtlenségek újratermelődése
- Piac – mint a hatalom és konfliktus területe, kizárólagosság, monopólium
- Átmenet – rendszerváltás, átmeneti gazdaság, politikai és társadalmi rendszer átalakulása
- Urbanizálódás – mint a társadalmi konfliktusok forrása, melegágya, nagyvárosi konfliktusok, szuburbanizációs konfliktusok (Forrás: Ritzer, 2007)

Kutatásunkban az Ózdi, Sátoraljaújhelyi és Miskolci járás esetében tekintettük át a demográfiahoz, átmenethez és urbanizálódáshoz kapcsolódó legjellemzőbb folyamatokat, úgy, hogy Dusek (2015) munkájához hasonlóan mi is a településeket tekintettük a térbeli elemzési alapegységnek. Figyelembe vettük azt a Dusek (2015) által megfogalmazott kitétel, hogy a városok és falvak közötti különbségeket általánosságban nem lehet definiálni, mivel bármely kritérium, legyen az szociológiai, történeti, közgazdasági, társadalomföldrajzi, méretbeli, vagy funkcióra vonatkozó, besorolás esetlen lehetne eltérő véleményeket, más kategóriákat alkotni. A kutatás során mi elkészítettük a járásokra vonatkozóan a településnagyság kategóriákat (a KSH által elfogadott osztásközöket használtuk), hiszen mindenképp szeretnénk volna megvizsgálni annak lehetőségét, hogy láthatóak lesz-e a méretbeli és funkcionális különbségek hatásai

A kutatás egyéb irányaira vonatkozóan Dusek (2015) arra is kitér, hogy a méret szerinti vizsgálati kategóriákon túl hasznos és indokolt lehet esetleg a járások településeinek fekvés szerinti kategorizálása. Különösen érdemes átgondolni a városok szomszédságában lévő szuburbán falvak és a városoktól távoli falvak közötti különbségeket. Érdekes kérdést vet fel az is, hogy a tanyákon, esetleg külterületen élő népesség külön csoportba legyen-e osztva, vagy a nagyobb településekkel együtt kerüljenek vizsgálatra az ott élők. Fontos kérdés az is, hogy milyen régen lakik valaki az adott településen, hiszen ez befolyásolja az adott településrészekről alkotott véleményét és azt is, hogy mennyi információja van a településen belüli konfliktusokról. Mivel , ezért az ilyen jellegű kategorizálástól eltekinttünk, azonban felhasználtuk a terepi felvételezések egy-egy eredményét a statisztikai jellemzők árnyalásához.

A járások vizsgálata településnagyság kategóriák szerint

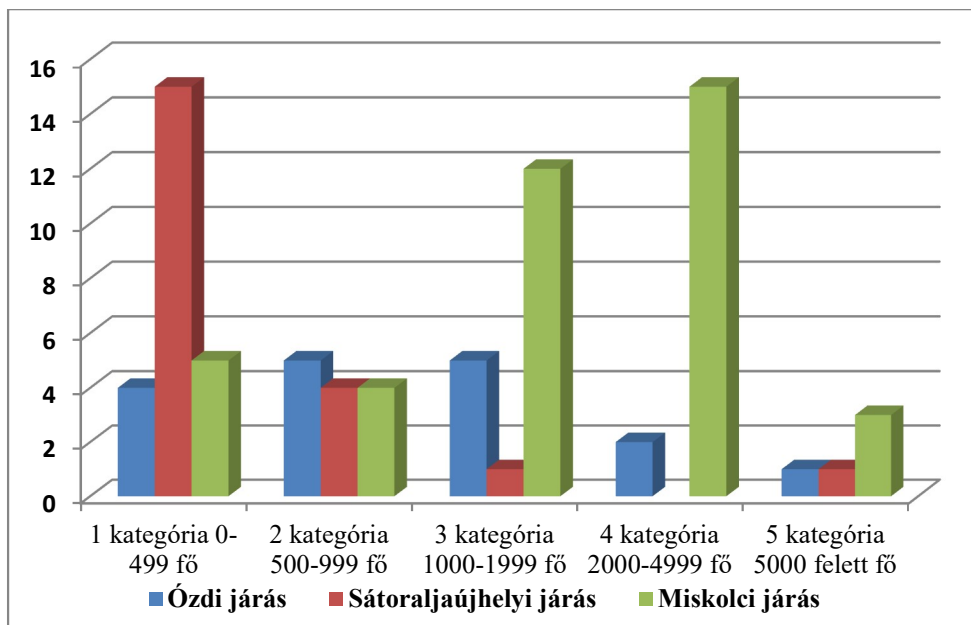
A térbeli elhelyezkedés számos társadalmi jelenséget tekintve magyarázó erejű. A járások esetében azért is tartottuk fontosnak a településnagyság szerinti kategóriák vizsgálatát, mert az életminőség szempontjából is meghatározó ez a térszerkezetben megmutatkozó alá- és fölérendeltségi helyzet. Jelentős eltérések lehetnek még a járásokon belül is, annak alapján, hogy valaki milyen típusú településen (tanyán, falun, nagyközségben, városban, vagy megyeszékhelyen) él, mivel ez szerepet játszik a társadalmi-gazdasági konfliktustípusok megjelenésében is.

Az 1. ábrán összesítve látható a három vizsgált járás településeinek népességnagyság kategóriák szerinti megoszlása. Látható, hogy a három járás településszerkezetében jelentős eltérések tapasztalhatóak, míg a Sátoraljaújhelyi járás legtöbb települése az 1. kategóriába tartozik, addig a Miskolci járás településeinek döntő része a 3. és 4. kategóriába tartozik. A Ózdi járás településeinek döntő része is az 1-3. kategóriában foglal helyet.

Az Ózdi járáshoz tartozó 17 település közül kettőnek van városi rangja (Ózd, Borsodnádásd), a járásközpont rendelkezik csak kiugró népességszámmal (2017-re 32564 fő).

A Sátoraljaújhelyi járásban a két felső kategóriába mindössze a két városi rangú település tartozik, bár köztük is nagyságrendbeli különbség van, így Pálháza 1048 fővel a legkisebb város Magyarországon, míg Sátoraljaújhely 14253 fővel a megyei rangsorban 6. helyen szerepel a járásközpontok között. A Miskolci járás esetében még jelentősebb nagyságrendbeli eltérések vannak, hiszen a városi jogállású települések közül a legkisebb Sajóhábon (2625 fő), ezt követi

Onga (4775 fő), Nyékládháza (4589 fő), valamint Emőd 4698 fős lakosságszámmal. Az 5-10000 fős kategóriába két város került bele: Alsózsolca 5614 fős és Felsőzsolca 6446 fős népességszámmal. Miskolc, mindhárom járás településeinek tekintetében, kiemelkedik lakosságszámával, ami 2017-ben 155 650 fő volt.



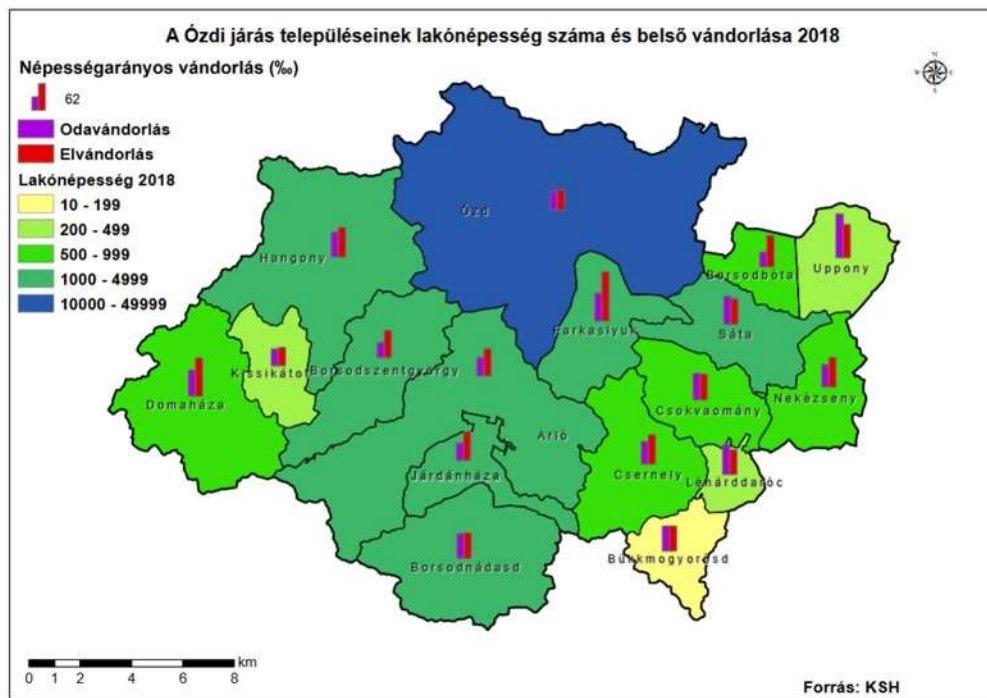
1. ábra: A három vizsgált járás településeinek megoszlása településnagyság kategóriák szerint (KSH)

A három vizsgált járás esetében is megállapítható, hogy az elmúlt évtizedek során jelentősen változott a települések nagyságkategóriája tekintetében a területi különbség. A népességszámok alakulását ebben a térségben jelentősen befolyásolta, hogy folyamatosan változtak a területi folyamatok. A változások, melyek a társadalmi-gazdasági különbségeket kialakították, főként a következőkben nyilvánultak meg (Tam, 2013 alapján):

- vállalatok bezárása és megnyitása;
- vállalatok szerkezetváltása-, munkakultúra fel-, és leértékelődése
- térségek elérhetőségének változásai: az elérhetőséggel kapcsolatos elvárások változásai
- infrastruktúra fejlesztése és lépéstartása
- migrációs folyamatok
- demográfiai folyamatok
- közszolgáltatások – önkormányzatok – fejlesztése.

A fejezetben a demográfiai és vándorlási (mobilitási) folyamatokra térünk ki. Az Ózdi járás településeinek népességszáma a vasgyártás visszafejlesztése következtében már 1985-től fogyni kezdett. Valamennyi településen csökkent a népesség száma a legutóbbi népszámlálás (2011) óta eltelt évek alatt, ami az élveszületések számának visszaesése mellett a vándorlási egyenleg alakulásának is köszönhető. Bár vannak olyan települések, ahol a népszámlálás évéhez képest növekedett a születések száma (Borsodbóta, Borsodnádásd, Csernely, Domaháza, Hangony, Járdánháza, Sata, Uppony), azonban ezeken a településeken jelentős elvándorlás jelentkezett, ami

a népességszám csökkenését eredményezte a magasabb születési szám mellett. A 2. ábrán a 2018-as adatok láthatók.

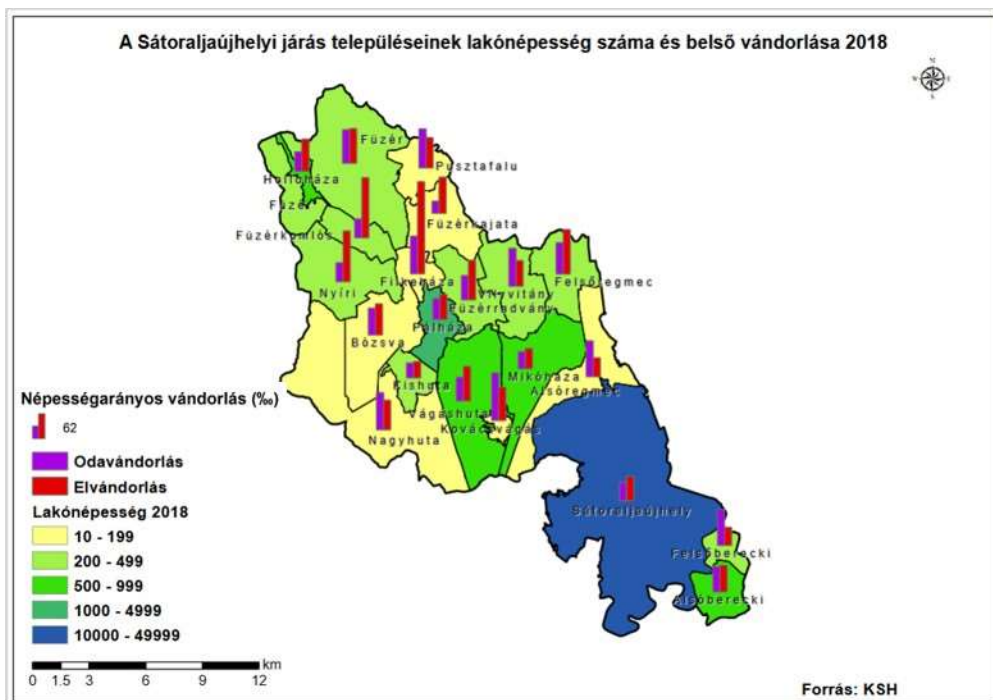


2. ábra: Az Ózdi járás településeinek lakónépesség szám és belső vándorlási egyenlege 2018-ban (szerkesztette: Vadnai P.)

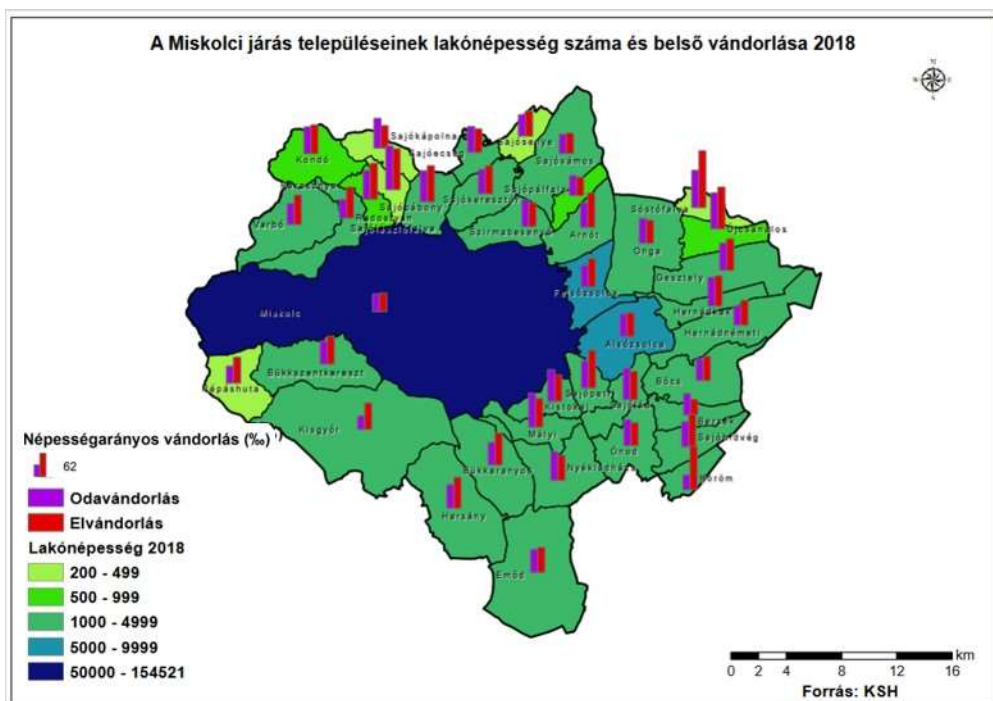
Ózd az 1980-as években érte el népességmaximumát (1985:48 990 fő), azóta folyamatos a lakosságszám csökkenése. 2005-re a város lélekszáma 37528, míg 2017-re 32564 főre változott, amihez az utóbbi években jelentősen hozzájárult a folyamatosan fennálló vándorlási veszteség.

A Sátoraljaújhelyi járás valamennyi településen csökkent a népesség száma a legutóbbi népszámlálás (2011) óta eltelt évek alatt, ami az élveszületések számának visszaesése mellett a vándorlási egyenleg alakulásának is köszönhető. A járási belső vándorlási átlaghoz képest azonban azokon a településeken jelentős javulás jelentkezett, amelyek a városokhoz közelebb helyezkednek el. Sátoraljaújhely az 1920-as években érte el népességmaximumát (1920:21 162 fő), azóta folyamatos a lakosságszám csökkenése. 2011-re a város lélekszáma 15617, míg 2017-re 14253 főre változott, amihez az utóbbi években jelentősen hozzájárult a folyamatosan fennálló vándorlási veszteség. A 3. ábrán a 2018-as adatok láthatók.

A Miskolci járás településeinek esetében a megyeszékhelyhez közelebb lévő (szuburbán) települések lettek az utóbbi évek gazdasági folyamatának következtében a népességszám és a vándorlási egyenleg alakulásának nyertesei. Összességében megállapítható, hogy a belső vándorlási egyenleg 2017-ben a járást tekintve negatívan alakult, hiszen az egyenleg -925 fő volt. A 4. ábrán látható 2018-as adatok is azt mutatják, hogy azok a települések könnyeltek el vándorlási nyereséget, akik a miskolci Déli Ipari Park szomszédságában helyezkedtek el (Kistokaj, Mályi, Nyékládháza).



3. ábra: A Sátoraljaújhelyi járás településeinek lakónépesség szám és belső vándorlási egyenlege 2018-ban (szerkesztette: Vadnai P.)



4. ábra: A Miskolci járás településeinek lakónépesség szám és belső vándorlási egyenlege 2018-ban. (szerkesztette: Vadnai P.)

Az utóbbi évek nyertese Kistokaj esetében jelentős bevándorlás figyelhető meg, köszönhetően jó forgalmi fekvésének. A miskolci Déli Ipari Park területének bővítése és a munkaadók megjelenése jelentős mértékben segítette a település növekedését a beköltözések révén.

A vándorlás és a munkaerő mobilitás mozgatórugói a három járás esetében a munkalehetőségek átalakulása, valamint a gazdasági szerkezetváltáshoz (bányásza és nehézipar összeomlása, a terciér szektor erősödése) kapcsolódó folyamatok. A vizsgálati területek településeinek jó része már hosszabb ideje vándorlási veszteséggel rendelkezik. A hosszútávú munkanélküliség gazdasági konfliktusokhoz vezet, amit a család tagjai igyekeznek feloldani azzal, hogy távolabb (más megyében, országrészben, külföldön) vállalnak munkát.

A mobilitás új ökonómiai megközelítésének kulcseleme értelmében a migrációs döntéseket nem elkülönült egyének, hanem családok vagy háztartások hozzák, akik nem csupán jövedelmük maximalizálására törekednek, hanem a kockázatok, kudarcok esélyének csökkentésére is. Míg egyes családtagokat gazdasági tevékenységük a helyi gazdasághoz köti, mások képesek más országrészben, vagy a külföldi munkaerőpiacon szerencsét próbálni, ahol a bérek és a foglalkoztatási körülmények kisebb-nagyobb mértékben eltérnek a helyi jellemzőktől. Ha helyben romlik a gazdaság teljesítőképessége és csökken a tevékenységek jövedelmezősége, a háztartások számára magasabb összegű anyagi támogatás prognosztizálható a más országrészben, vagy külföldön dolgozó családtag felől (Halász, 2018).

Az Észak-magyarországi régióban és ezen belül Borsod-Abaúj-Zemplén megye vonatkozásában több kutató is megállapította, hogy a munkanélküliség a társadalmi és gazdasági leszakadás egyik meghatározó eleme (Káposzta et al. 2010, Lipták 2014). A munkaerőpiac egyenlőtlenségei demográfiai változásokat is generálnak, mint a fiatalok nagyarányú elvándorlása, aminek révén a települések korszerkezete is jelentősen átalakul.

A három járás esetében is elmondható, hogy már 2007 óta 10% fölött állandósult a népességfogyás üteme, ahogy Észak-Magyarország esetében is, valamint állandósult a munkaerőkínálat és -kereslet összhangjának hiánya (Csugány-Kozák 2018). Ezt a helyzetet tovább árnyalta a 2011 óta egyre nagyobb mértékű külföldi munkavállalás, ami jelentős mértékben szintén a fiatalabb generációkat érinti. A magyar fiatalok esetében egyrészt az ország makrogazdasági helyzete, a növekvő inter- és intraregionális egyenlőtlenségek, másrészt egyéni szinten az alacsony reálbérek, a főként alacsony és közepes státuszúakat érintő adósságcsapda, a megtakarítások hiánya tekinthető a legfőbb migrációs hajlandóságot erősítő tényezőnek. A végzettségnek megfelelő, versenyképes bért nyújtó, rugalmas (pl. távmunka engedélyezése) munkahelyek hiánya a másik legfőbb kivándorlásra készítő indok (Siskáné-Halász 2018). A munkaerőpiaci egyenlőtlenségekhez kapcsolódóan a lakókörnyezet sajátosságai is meghatározhatják a járásokon élők mobilitási aktivitását, hiszen a munkavállalási célú migrációs szándék mikroszintű vizsgálata során számos gazdasági, szociológiai és pszichológiai tényezővel is számolni kell (Berényi 2017).

Sebők (2016) megállapítja, hogy a regisztrált lakóhely-változtatás (vagy annak elmaradása) mögött számos tényező állhat. A vándorlókat a munkavállalás, a tanulás, a családi okok mellett az adózási-támogatási szempontok, a közlekedési infrastruktúra vagy a régiók közötti gazdasági különbségek is befolyásolhatják. A Magyarországon lejátszódó belföldi vándorlás legnagyobb vesztesei pedig Szabolcs-Szatmár-Bereg megye, Borsod-Abaúj-Zemplén megye, és Nógrád megye.

Lipták et al. (2019) az Abaúji térség esetén a munkaerőpiaci folyamatokról megállapította, hogy bár a térség kedvező demográfiai és szaporodási folyamatokkal bír, a népesség iskolai végzettsége és munkaerő-piaci aktivitása gyenge. A Sátoraljaújhelyi, de főként az Ózdi járás esetében is megfigyelhető (az 1. lakónépesség szerinti kategóriába tartozó települések egy részénél), hogy hiába pozitív esetleg a demográfiai mérleg és az öregedési index ez nem elégséges a települési és társadalmi feszültségek csökkentésére.

Az Ózdi járás a munkanélküliség tekintetében Borsod-Abaúj-Zemplén megye kedvezőtlen járásai közé tartozik, például a 2012. évben a munkanélküliségi ráta 21,4%-os volt. Napjainkra a közmunkaprogramoknak köszönhetően ez lecsökkent 10% fölötti értékre. Azonban a tartós

munkanélküliek aránya 2015-ben az Ózdi járásban kicsivel 40% fölött volt, míg Ózdon ez az érték 46%. A társadalmi konfliktusok szempontjából ez a helyzet különösen nehéz, főként, hogy itt tartós, és hosszú távú folyamattal van dolgunk.

Az Miskolci, Ózdi és Sátoraljaújhelyi járás települési egyenlőtlenségei

A szociális konfliktusokról szóló szakirodalomban (Tam, 2013) is megfogalmazásra került az, ami a Borsod-Abaúj-Zemplén megyében lévő települések és járások szempontjából talán a legmeghatározóbb befolyásoló folyamat. „A különböző településtípusok más-más életminőséget kínálnak lakóiknak. Az elmúlt tíz évben a magyar községek jelentős változásokon mentek keresztül a közszolgáltatások (például az út-, víz-, telefonhálózatok) kiépülése révén. Ugyanakkor a rendszerváltozás gazdasági hatásai a falvakban, aprófalvakban élők társadalmi helyzetét igen kedvezőtlenül befolyásolták. A helyi (ipari és mezőgazdasági) munkalehetőségek csökkenése vagy megszűnése a tartós munkanélküliség kialakulásához, a fiatalok elköltözése a falvak elöregedéséhez vezetett. Összességében elmondható, hogy falun élni ma is hátrányosabb helyzetet jelenet, mint városban lakni.” Az 1. táblázatban kerültek összegzésre az egyes egyenlőtlenségi dimenziók és az urbánus-rurális tér közötti eltérések kapcsolati jellemzői.

1. táblázat: A települési egyenlőtlenségek dimenziói (Tam, 2013)

Települési egyenlőtlenségek

Egyenlőtlenségi dimenziók	Nagyváros	Aprófalva
1. Elhelyezkedés	centrális	peremhelyzetű
2. Mennyiség	népes	kicsi
3. Minőség	fejlett	elmaradott
4. Szerkezet	tagolt	homogén
5. Szerepkör	Sokfunkciós	funkcióhiányos
6. Kapcsolatok	kapcsolatgazdag	elszigetelt
7. Viszonyok	Irányító	függő

Forrás: Társadalmi-gazdasági egyenlőtlenségek

A három járás településeire vonatkozóan egy olyan pontozási rendszert alakítottunk ki, amivel az 1. táblázat egyes egyenlőtlenségi dimenziót meg tudjuk határozni. A rendszer nem tartalmazza a 4. Szerkezet és a 6. Kapcsolatok pontokat, mivel ahogy ez már fentebb említésre került nem végeztünk terepi-alaprajzi és kapcsolatfeltáró vizsgálatokat sem a településeken.

A települési egyenlőtlenségi (TE) indexet úgy alakítottuk ki, hogy a járások valamennyi települését el tudjuk helyezni a pontozási rendszer segítségével egy-egy kategóriába. A képlet a következő volt:

$$TE = \text{SUM} (\text{Elh} + \text{Me} + \text{Mi} + \text{Szk} + \text{Vi})$$

Az egyes elemekre adott pontszám 0-2 közötti értéket vehet fel, így az index maximális értéke 10 lehet egy-egy település esetében. A 2. táblázat tartalmazza a három járás településeinek osztályok szerinti megoszlását. Mindhárom járás esetében megállapítható, hogy jelentős a népesség centralizáltsága, mivel a járásközpontokban lakó népesség aránya 60-80% között van.

2. táblázat: A három járás településeinek a települési egyenlőtlenségek (TE) index alapján történt osztályozása

TE Kategória	Miskolci járás	Ózdi járás	Sátoraljaújhelyi járás
0-1	Berzék, Kondó, Köröm, Sajókápolna, Sajólászlófalva, Sajópálfala, Sajósenye, Sóstófalva, Újcsanáros	Bükkmogyorósd, Lénárdaróc, Uppony	Felsőregmec, Filkeháza, Füzérkajata, Nagyhuta, Pusztafalu, Vágáshuta
2-5	Bócs, Bükkaranyos, Bükkszentkereszt, Gesztely, Hernádkak, Hernádnémeti, Kisgyőr, Ónod, Parasznya, Radostyán, Répáshuta, Sajóecseg, Sajóhidvég, Sajókeresztúr, Sajólád, Sajópetri, Sajóvamos, Varbó	Arló, Borsodbóta,, Borsodszentgyörgy, Csermely, Csokvaomány, Domaháza, Farkaslyuk, Hangony, Járdánháza, Kissikátor, Nekézseny, Sáta	Alsóberecki, Alsóregmec, Bózsva, Felsőberecki, Füzér, Füzérkomlós, Füzérradvány, Hollóháza, Kishuta, Kovácsvágás, Mikóháza, Nyíri, Vilyvitány
6-7	Alsózsolca, Arnót, Harsány, Kistokaj, Onga, Sajóbáony, Szirmabesenyő	Borsodnádásd	
8-10	Felsőzsolca, Mályi, Nyékládháza, Emőd, Miskolc	Ózd	Pálháza, Sátoraljaújhely

Forrás: Siskáné, 2019

Az általunk vizsgált három járás esetében is jelen vannak ezek a különbségek, azonban a gazdasági szerkezet átalakítása, a piacgazdaságra való áttérés, két fontos intézkedést hozott a városok esetében, az egyik az Ipari Parkok kialakítása, a másik a vállalkozások ösztönzése és segítése. Azonban a kisebb, főként funkcióhiányos és elszigetelt, falvak lakossága esetében a tartósan alacsony jövedelemből élő családok jelenlétéből és a segélyezett magas arányából fakadóan nagymértékben fenyegeti eladósodás a járások lakosságát. A nehéz anyagi körülmények miatt a lakosságnak szembe kell néznie a rossz lakhatási körülményekkel is. Magas az alacsony komfortfokozatú lakásokban élők száma, és szegregációval veszélyeztetett területek és szegregátumok találhatóak a járások településein.

Ózd számára a rendszerváltás jelentős gazdasági átalakulásokat hozott, ami főként a munkapiac átalakulásában, az új foglalkoztatási lehetőségek kialakításában és a magas munkanélküliség kezelésben mutatkozott meg. A városban és a járásban is máig fontos szerepet töltek és töltenek be a vállalkozások

A gazdasági szerkezet átalakítása, a piacgazdaságra való áttérés két fontos intézkedést hozott, az egyik az Ózdi Ipari Park kialakítása, a másik a vállalkozások ösztönzése és segítése, amire a város már a 1990-es években is külön szervezeteket hozott létre (Ózd Városi Gazdaságfejlesztő Iroda, Ózdi Ipari Park Kft., Ózdi Vállalkozói Központ stb.).

Kialakultak és fejlődtek a városban a kis-és középvállalkozások, a városban több mint 400 társas vállalkozás, szövetkezet és 1100 egyéni vállalkozás működött a kétezres évek elején. Az utóbbi években közel azonos számban működnek a társas vállalkozások, ami mellett jelen vannak a nonprofit és civil szervezetek. Ózd esetében 2017-ben 120 nonprofit és 113 civil szervezet működött. A nyilvántartott álláskeresők száma 2037 fő volt, a közfoglalkoztatottaké pedig 1337. A tartósan alacsony jövedelemből élő családok jelenlétéből és a segélyezett magas arányából fakadóan nagymértékben fenyegeti eladósodás a járás lakosságát. A nehéz anyagi körülmények miatt a lakosságnak szembe kell néznie a rossz lakhatási körülményekkel is. A lakások állapota romlik és nincs anyagi forrás a felújítási munkálatokra. Csökken az önkormányzati bérlakások állománya. Magas az alacsony komfortfokozatú lakásokban élők száma, és szegregációval veszélyeztetett területek és szegregátumok találhatóak a járás településein. Itt a lakóköznyezet rendezetlensége és a közbiztonság romlása is egyre nagyobb terhet ró a városvezetésre (Siskáné-Vadnai. 2019).

A lakóhelyi szegregációt vizsgálva Ózd és Miskolc példáján Halász (2020) megállapítja, hogy először a válságba került települések, településrészek lakossága kezd differenciálódni. Ezt követően megkezdődik eleinte a magasabb, majd a közepes, végül az alacsony státuszúak szelektív elvándorlása, végül a társadalom nehéz helyzetbe került rétegei maradnak helyben. Számukra a társadalmi mobilitási csatornák bedugultak.

Sátoraljaújhely az 1920-as években érte el népességmaximumát (1920:21 162 fő), azóta folyamatos a lakosságcsökkenése. 2011-re a város lélekszáma 15617, míg 2017-re 14253 főre változott, amihez az utóbbi években jelentősen hozzájárult a folyamatosan fennálló vándorlási veszteség. A folyamatok a munkaerőpiac területén is változásokat hoztak, így egyre jelentősebb mértékűt öltött a munkanélküliség is. Az álláskeresők számát vizsgálva elmondható, hogy az elmúlt 17 évben az álláskeresők száma a munkaképes korú népesség körében átlagosan 10,7%. Az utóbbi pár évben jelentkező csökkenés a közmunkaprogramban foglalkoztatott megjelenésének következménye. A városban és a járásban is máig fontos szerepet töltenek és töltenek be a vállalkozások. A turisztikai adottságok jó kihasználásának következménye, hogy Füzér és Nagyhuta vezet a vállalkozások számát tekintve (Füzéri vár, Kőkapu). Ezt követi a városok és a városokhoz közeli települések vállalkozásainak száma. Sátoraljaújhelyen 2014-ben 3 részvénytársaság, 170 betéti társaság, 289 Kft., 1728 darab vállalkozás működött.

A Miskolci járás településeinél a vállalkozások esetében megfigyelhető egy területi mintázat, ami a Miskolc környéki települések esetében alakult ki. Miskolcon kívül magas a vállalkozások száma a környező városok esetében (Felsőzsolca, Nyékládháza), valamint a turisztikai szereppel bíró településeken (Mályi, Bükkszentkereszt, Répáshuta). Szirmabesenyő, Arnót és Kistokaj esetében a megyeszékhelyhez való közlekedési szempontból is előnyös közelség jelent ösztönzést a vállalkozók számára.

Összegzés

Az utóbbi években jelentős demográfiai változások zajlottak a három járásban és Borsod-Abaúj-Zemplén megyében is, ami a népességszám csökkenése mellett a 15-74 éves, gazdaságilag aktívnak tekinthető, korcsoporthoz tartozók létszámának csökkenését is jelentette. A KSH kiadványában összesített adatokból kiderül, hogy a megye népességszáma 2018-ban 648 2016 fő volt (2000-ben ez még 753 497 fő). A munkaerőpiac adatai azt mutatják, hogy 2014-ben 243 500 fő volt a foglalkoztatottak létszáma, ebből közel 64% rendelkezett középfokú végzettséggel, 21,8% diplomás és 14,1% alacsonyabb végzettségű. 2018 első negyedében a foglalkoztatási ráta 63,2 volt.

A települések jellemzőit, arculatát az ott élő emberek alakítják a természeti és épített környezet keretei között. A települések azonban az időben folyamatosan változnak, bizonyos tényezők megerősödése (társadalom, gazdaság) vonzóvá tehet egy életteret, míg mások (hanyatlás, bűnözés, szegregáció, munkanélküliség) taszítóvá, ami az elnéptelenedéshez, majd

megszűnéshez vezet. A településeken belüli konfliktusok egy része is ezekhez a komponensekhez kapcsolódik.

Köszönetnyilvánítás

A kutatást az EFOP-3.6.2-16-2017-00007 azonosító számú, *Az intelligens, fenntartható és inkluzív társadalom fejlesztésének aspektusai: társadalmi, technológiai, innovációs hálózatok a foglalkoztatásban és a digitális gazdaságban* című projekt támogatta. A projekt az Európai Unió támogatásával, az Európai Szociális Alap és Magyarország költségvetése társfinanszírozásában valósul meg.

Irodalomjegyzék

- BERÉNYI L. (2017): A lakókörnyezeti sajátosságok és a munkavállalási célú migrációs szándék kapcsolatának vizsgálata. *Tér és Társadalom*, 31 (4). pp. 200-213. ISSN 2062-9923
- CSIZMADIA Z. (2015): A társadalmi konfliktusok kutatásának elméleti megalapozása. In: Bugovics Z.- Tóth P. (szerk.): *Gazdasági és társadalmi konfliktusok a szubjektív jóllét és biztonságérzet megközelítésében*. Tanulmánykötet. L'Harmattan Kiadó, Budapest, pp. 19-34
- CSUGÁNY J.-KOLLÁR A. (2018): Regionális munkaerőpiaci problémák – a külföldi munkavállalás súlyosbítja-e az északkeleti régiók helyzetét Magyarországon? *Tér és Társadalom* 32. évf., 3. szám, <https://doi.org/10.17649/TET.32.3.3060>
- DUSEK T. (2015): A lakókörnyezeti elégedettség, bizalom és boldogság városok és falvak közötti különbségei. In: Bugovics Z.- Tóth P. (szerk.): *Gazdasági és társadalmi konfliktusok a szubjektív jóllét és biztonságérzet megközelítésében*. Tanulmánykötet. L'Harmattan Kiadó, Budapest, pp. 57-77
- HALÁSZ L. (2018): Migrációt magyarázó szocioökonómiai elméletek. In: Siskáné Sz. B.-Halász L. (szerk.): *Boldogulni itthon vagy külföldön. Legújabb trendek a magyarországi kivándorlásban*. PrintPrix Nyomda, Miskolc pp: 16-23 ISBN: 978-963-358-154-4
- HALÁSZ, L. (2020). Lakóhelyi szegregáció és a gettósodás jellemzői Észak-Magyarország egykori szocialista iparvárosaiban. *Párbeszéd: Szociális Munka folyóirat*, 7(1). <https://doi.org/10.29376/parbeszed.2020.7/1/2>
- KÁPOSZTA J. – NAGY H. – KOLLÁR K. (2010): Borsod-Abaúj-Zemplén és Szabolcs-Szatmár-Bereg megye leghátrányosabb helyzetű kistérségeinek településszerkezeti, foglalkoztatási jellemzői az EUcsatlakozás óta eltelt időszakban. *Területi Statisztika*, Vol. 50, No. 6:641–658.
- LIPTÁK, K. (2014): Az Észak-magyarországi régió munkaerő-piaci folyamatainak vizsgálata *COMPETITIO* 13:2 pp. 84-102., 19 p.
- LIPTÁK K.-SZENDI D-MUSINSZKI Z. (2019): Munkaerő-piaci folyamatok elemzése az Abaúji térségben. *Észak-magyarországi Stratégiai Füzetek* XVI. évf. 2019/2. pp: 22-30
- SEBŐK M. (2016): Munkaerő-piaci mobilitás Magyarországon. *Edge 2000 Kiadó*, Budapest, pp: 70-74
- SISKÁNÉ SZ. B.-HALÁSZ L. (2018): A fiatalok kivándorlási szándékának jellegzetességei és a fő motivációforrások. In: Siskáné Sz. B.-Halász L. (szerk.): *Boldogulni itthon vagy külföldön. Legújabb trendek a magyarországi kivándorlásban*. PrintPrix Nyomda, Miskolc pp: 86-93 ISBN: 978-963-358-154-4
- SISKÁNÉ SZ. B. (2018): A humán tőke és munkaerőpiac rövid elemzése a magyar szén(bányászati)- és nehéziparban. *Esettanulmány Borsod-Abaúj-Zemplén megye*. 15 p.

- SISKÁNE SZ. B.-VADNAI P. (2019): Spatial pattern of social conflicts based on statistics data. Szellem és Tudomány 10. évf. Klnsz. / 2019. pp: 112-128
https://matarka.hu/cikk_list.php?fusz=169093
- RITZER, G. (szerk.) (2007): The Blackwell Encyclopedia of Sociology. Volume I. – X. Blackwell, Oxford
- TAM J. (2013): Szociális konfliktusok a mai Magyarországon. Jelentés, Budapest pp. 21-39
<https://adoc.pub/szocialis-konfliktusok-a-mai-magyarorszagon.html>