

STRUKTÚRA ÉS CSELEKVÉS

A POLITIKAI INTEGRÁCIÓ MECHANIZMUSAI

Gerő Márton
Szabó Andrea

A tanulmány¹ célja, hogy áttekintse azokat a mechanizmusokat, amelyeken keresztül a politika hozzájárul a társadalom integrációjához. Az elmúlt években több tanulmányban elemeztük a politikai integrációt (Gerő–Szabó 2015, 2017, 2019) bemutatva azt a folyamatot, ahogy a politikai rendszer létrehozza azokat a mechanizmusokat és interakciókat, amelyek újra és újrateremtik az emberek együttélésének feltételeit, valamint becsatornázzák a társadalmat a politikai alrendszer működtetéséhez (Kiss 2015, Szabó–Oross 2016). Ezekben a munkákban azt hangsúlyoztuk, hogy kölcsönös kapcsolat van a társadalom különböző csoportjainak egymáshoz való viszonya és a politikai folyamatok között. Ezzel tulajdonképpen szakítunk a politikai szociológia főáramának azzal az alapvető feltételezésével, hogy a politikai rendszer sajátosságait (például a pártrendszer típusát, a rezsim jellemzőit) alapvetően a társadalmi struktúrában rejlő törésvonalak és konfliktusok határozzák meg. Ehhez hasonlóan kritikusak vagyunk a politikatudomány főáramába tartozó, párt-, vezető-, vagy intézményközpontú irányzatokkal is, amelyek a politikai szereplők vagy intézmények elsődlegességét hangsúlyozzák a politikai rendszer és annak környezete kialakításában. Ezzel szemben az az álláspontunk, hogy a politikai cselekvéssé transzformálható konfliktusok saját történeti és strukturális beágyazottságuk és a politikai szereplők stratégiai cselekvéseinek közös eredményei.

Ez a megközelítés azt igényli, hogy visszatérjünk a politika és társadalom viszonyának rendszerszemléletű megközelítéseihez. Az integrációs és dezintegrációs mechanizmusok a magyar társadalomban című projekt keretében Habermas (2011) alapján az integrációs mechanizmusok három szintjét különböztettük meg: a társadalmi szintűt, a másképpen rendszerszintűt és a személyközi integrációt (Kovács 2017, Szabó–Oross 2016). A személyközi integráció elsősorban az életvi-

¹ A tanulmány az MTA Kiválósági Együttműködési Program, Mobilitás Kutatási Centrum projekt keretében készült.

lagra, az informális és személyközi kapcsolatokra, valamint a különböző szocializációs folyamatokra irányul. A rendszerszintű integráció a formális szervezetek működésében, azon belül is elsősorban az államéban és gazdaságéban valósul meg. Tanulmányunkban az állam és politika világát rendszerszinten értelmeztük és kevésbé foglalkoztunk a gazdasági mechanizmusokkal.² A társadalmi integráció a terepe azoknak a közvetítő mechanizmusoknak, amelyeken keresztül a rendszer és az életvilág közötti kommunikáció zajlik.

A politikai integráció mechanizmusait is a habermasi keretben interpretáltuk, de a habermasi elmélet, ahogy más társadalomelmélet sem foglalkozik a konkrét politikai cselekvőkkel, illetve az empirikusan megfigyelhető mechanizmusokkal. Charles Tilly (2003) érvelését követve azt állítjuk, hogy a politikai szereplők minden esetben a társadalomszerkezet befolyásolására törekszenek, vagy legalábbis a saját korlátozott racionalitásra épülő cselekvéseik mindenképp a társadalomszerkezet bizonyos mértékű változásával járnak együtt. Ennek az az oka, hogy politikai szereplők a stratégiai, kommunikációs és közpolitikai döntések esetén minden esetben csoportkategóriákkal operálnak, és a legitimitációért folytatott küzdelem egyik legfontosabb eszköze a csoportok közötti határok megváltoztatása, gyengítése vagy élesebbé tétele.

Tilly nyomán három olyan elsődleges területet azonosíthatunk, amelyen keresztül a politika módosítja a társadalmi csoportok határait: a redisztribúciós politikák, a politikai kommunikáció (Tilly ezt az állam és társadalom közötti kapcsolatnak nevezi) és az úgynevezett bizalmi hálózatok, amelyeket felfogásunk szerint elsősorban a társadalmi mozgalmakat, a civil társadalmat, valamint az informális hálózatokat jelentik.

Elemzésünk tehát alapvetően a politika és a társadalmi integráció közötti viszonyt vizsgálja. A tanulmányban elsőként a rendszerelméleti keretet mutatjuk be, majd azzal foglalkozunk, hogy a fenti három terület hogyan illeszkedik ebbe a keretbe, végül pedig a három mechanizmus alapján illusztráljuk a magyar társadalom politikai integrációs folyamatait. Összességében azokat a mechanizmusokat elemezzük, amelyek révén a Nemzeti Együttműködés Rendszere igyekszik hosszú távon fenntartani a hatalmát, amelyeket korábbi tanulmányaink és mások kutatási eredményeinek a szintézisével összegezzük. Az életvilág azon mechanizmusai vizsgálatakor, amelyek egyértelműen mutatnák a politikai rendszer hatását, problémákba ütköztünk, ezért ezen a területen – illusztratív jelleggel – az elmúlt 10–12 évből rendelkezésre álló és összehasonlítható adatbázisokat elemeztünk. Így megvizsgáljuk a politikai érdeklődés trendjeit, a civil szervezeti tagság

2 Tisztában vagyunk azzal, hogy az adórendszeren és az újraelosztási közpolitikákon keresztül erős kapcsolat van az állam, a politika és a gazdaság területei között. Erre később kitérünk ebben a tanulmányban is.

és a politikai szimpátia kapcsolatát, hogy a pártok helyi és egyéb civil szervezeti területeken történő beágyazottságának erősödését, valamint a politikáról való interperszonális kommunikáció mértékének változásait.

A politikai integráció rendszerszemléletű megközelítése

A politikai integráció rendszerszemléletű megközelítése olyan módszert értünk, amely a politika és az állam szféráinak integrációs hatásait a társadalom más alrendszerével való összefüggésben szemléli, amelyben az integráció tulajdonképpen a társadalom, mint komplex rendszer működésének egyik kimenete. A komplex társadalmi rendszerek állapotát egymástól viszonylag független alrendszerek és azok kapcsolatai határozzák meg (Sztompka 1994). Bár az egyes alrendszerek (például az állam vagy a civil társadalom) rendelkezhetnek bizonyos funkciókkal, az ezek közötti és az alrendszerek közötti határok is változhatnak. Éppen ezért a társadalomnak nincs „állandó”, „legjobb” vagy ideális állapota, hanem az alrendszerek határai és a közöttük lévő kapcsolatok dinamikus változásával maga is változik. Célunk a változás mögött álló tényezők megtalálása és a folyamatok mikéntjének megértése. Ahogy Sztompka írta: *„A komplex rendszer olyan jellemzői, mint egyensúly vagy egyensúlytalanság, konszenzus vagy egyet nem értés, harmónia vagy küzdelem, együttműködés vagy konfliktus, béke vagy háború, prosperitás vagy válság, a rendszer elemeinek bonyolult összejátékából következik”* (Sztompka 1994:5).

Ez azt is jelenti, hogy a társadalmi integráció a különböző társadalmakban alapvetően nem „rossz” vagy „jó”, hanem különböző lehet. Magától értetődő, hogy az európai és a távol-keleti társadalmak szerveződési elvei között jelentős különbségek vannak, míg az integrációjuk sikerességének megítélése ettől függetlenül különböző lehet. Éppen ez világít rá arra, hogy az integráció hatásainak vagy mértékének megítélése pedig a választott szempontoktól függ. Így például az egyenlőtlenségek mértéke lehet az egyik szempont, a társadalmi mobilitás esélye egy másik, míg a gazdasági sikeresség pedig egy harmadik. A sikeresség szempontjainak megválasztása természetesen normatív kérdés. A kérdés számunkra tehát az, hogyan áll elő a társadalmi integráció adott módja. Az integráció fogalma pedig a rendszer különböző szintjeinek koordinációs mechanizmusait jelenti (lásd: Dupcsik–Szabari 2015). Ezek a koordináló mechanizmusok vonatkozhatnak a cselekvésre és annak motivációira, a közös észlelésre, a normák, az értékek és az ebből következő csoportthatárok kialakítására és a társadalmi csoportok egymással kialakított kapcsolataira (Dupcsik–Szabari 2015). *„Politikai integrációs mechanizmusnak tekintjük azokat a politikai cselekvéseket, aktivitásokat, beállítódásokat és normákat, amelyek egyrészt növelik a társadalom po-*

litikai kohézióját, másrészt csökkentik a politikai kommunikációs zavarok vagy a politikai konfliktusok kialakulásának esélyét és egyben elősegítik a politikai rendszer lehető legszélesebb legitimitációjának a kialakulását.”

Az integrációs mechanizmusokat alapvetően a habermasi keretrendszerben a személyközi, társadalmi és rendszerek szintjén értelmezzük (Gerő–Szabó 2020, Kovách et al. 2016). A politikai integráció mind a három szintet átszövi.

A társadalmi integráció politikai jellege

A társadalmi integráció – a szociológia kezdeteitől egyszerre deskriptív, normatív és magyarázó jelleggel – a szociológia egyik központi kérdésköre (lásd: Rényi et al. 2014, Dupcsik–Szabari 2015, Huszár 2014, Durkheim 2003). A deskriptív kérdések elsősorban arra vonatkoznak, hogy hogy milyen a társadalom szerkezete, milyen módon kapcsolódnak a különböző társadalmi csoportok egymáshoz és mi és mennyire választja el azokat a modernizáció különböző szakaszaiban. Az így előálló társadalmi struktúra, rétegződés- vagy osztálymodelleket aztán az egyes modernizációs szakaszokban megfigyelt cselekvés-mintázatok magyarázatában igyekeznek hasznosítani. Habár ez összességében értékmentes feladatnak tűnik, a legtöbb esetben már a deskriptív modellek is tartalmaznak normatív szempontokat, az azonosított társadalomszerkezet hatása a cselekvésre pedig a legtöbb-ször egyértelműen normatív keretben jelenik meg. Például, nehéz elképzelni olyan vizsgálatot, amely a társadalmi háttér és a politikai cselekvés közötti összefüggések kapcsán ne utalna arra, hogy a politikai cselekvés milyen módjai és mértéke, vagy éppen milyen politikai berendezkedés lenne kívánatos. Azaz, a társadalmi integráció vizsgálata többnyire elvezet ahhoz a kérdéshez is, hogy vajon milyen lenne az ideális-megfelelő integrációs forma,³ ami azonnal és következetesen elvezet a társadalom szerveződésének és megszervezésének problémaköréhez is.

Ez pedig oda vezet, hogy az állam és a politika is megjelenik az integráció egyik aktoraként. Ugyan a társadalomszerkezettel foglalkozó vizsgálatokban a modern, bürokratikus állam jellemzően a modern társadalmak jellemző karaktereként lényegében értéksemleges kategória, a normatív szempontok figyelembevételével ez az álláspont tarthatatlanná válik. A Ebben az esetben már nemcsak az állam, hanem a politika, annak ideológiai, társadalomszervezési elgondolásai, az erőforrások elosztásának módja és a hatalomszerzés igényével is fellépő szereplők is az integrációról szóló kutatás tárgyává kell, hogy váljanak. Míg a modern állam minden változata bürokratikus állam, amelynek működését áthatja a hatékony adminisztratív kontroll igénye, addig a politika világában jelentős küzdelmek zajlanak

3 Vagy legalábbis az, hogy milyen árnyoldalai, patológiái vannak az éppen tapasztalt absztrakt integrációs formáknak. Erre remek példa Durkheim öngyilkosság tézise.

annak az eldöntéséért, hogy miképpen kellene kiterjeszteni vagy korlátozni ezt az igényt és milyen célok szolgálatába is kellene állítani az államgépezet erőforrásait. Azaz, mindezt figyelembe véve az integrációt vizsgálatokor kikerülhetetlen a politikai berendezkedés és a hatalmi viszonyok elemzése is.

Ebben a kérdésben talán a legegértelműbb – és számunkra legfontosabb – példa a Frankfurti Iskola, amely egyértelműen a normatív társadalomtudomány és az integráció normatív szempontú vizsgálatát valósította meg. A frankfurtiak első generációja a normatív szempontokat az empirikus társadalomtudományi vizsgálatokon és a rendszerelméleten kívülről érkezőnek tartotta, és az önkényesség nem véletlenül vált vitáik egyik témájává (Bohman 2005).

Habermas rendszerelmélete több változáson ment keresztül az 1960-as és az 1980-as évek között (Huszár 2009), de közös a különböző írásaiban, hogy a normatív szempontokat a specifikus történeti kontextusba ágyazva rekonstruálja és felruhazza valamilyen pragmatikus értékkel. Megindokolja, hogy a normativitás nem egyszerűen önkényes választás kérdése, hanem egyszerre következik a konkrét történeti folyamatokból és bír tényleges jelentőséggel a társadalom működőképessége szempontjából (Bohman 2005).

Habermas számára a normatív szempont szintén az önreflexió, önkiteljesedés és a szenvedés csökkentése köré épül. Ezek az értékek az európai modernizációs folyamatokból következnek és azért gondolja jogosnak az európai társadalmak kritikáját, mert a történetileg rekonstruálható normatív szempontokkal mérve nemhogy nem előre, hanem inkább visszafelé haladtak a kései kapitalizmusban.

A modern tömegtársadalom Habermas (2011) szerint két nagy szférára válik szét: a rendszerre, amely a gazdaságot és az államot (a közszférát) foglalja magában és a magánszférát és az azt körülvevő-átszövő informális kapcsolatrendszeret, nyelvi és értékrendbeli szocializációs folyamatokon alapuló tudást jelentő életvilágra. Leegyszerűsítve: a rendszer a társadalom ellátáshoz szükséges javak és a működés megszervezéséhez szükséges adminisztratív intézményeket biztosítja, míg az életvilág a rendszer és a mindennapi élet működéséhez szükséges gyakorlatokat, nyelvet, identitást.

A politikai integráció mechanizmusainak a kutatása szempontjából két fontos eleme van a habermasi elméletnek. Az első, hogy a két szférát eltérő koordinációs mechanizmusok irányítják. A rendszer intézményeit a cél-racionalitás, míg az életvilágot a kommunikatív racionalitás szempontjai koordinálják. Az állam és a gazdaság intézményei a saját magukra jellemző (adminisztratív, illetve profit-maximalizálási) hatékonyságkritériumoknak rendelik alá a működésüket, míg az életvilágban a kölcsönös megértésre törekvés a legfontosabb cselekvéskoordinációs mechanizmus.

A másik fontos habermasi tétel, hogy az életvilág és a rendszer összekapcsolódik egymással. Egyrészt, az életvilág újratermeli a rendszer működéséhez is szükséges tudást a szocializáció, a társadalmi integráció és a kulturális újratermelés folyamatain keresztül. A szocializáció a cselekvésre való képességet biztosítja (gondoljunk arra, hogy milyen kognitív képességek, erőforrások, tudás kell egy adott téma megvitatásához, az ügyek elintézéséhez, a barátságok fenntartásához), a társadalmi integráció a személyes kapcsolatokon keresztül biztosítja a cselekvéskoordináció lehetőségét és a mindennapi élethez szükséges csoport-identitások létrejöttét és fenntartását, a kulturális reprodukció pedig a mindennapi élethez szükséges tudást, szokások, hagyományok megismerését-fenntartását (Baxter 1987).

A két szféra azonban nem csak összekapcsolódik, hanem át is alakítja egymást. Habermas (2011) pesszimista ebből a szempontból, és azt írja, hogy elsősorban a rendszer szempontjai jelennek meg az életvilágban. A rendszer, intézményei, az állam és a gazdaság szervezetei által kijelölt, adminisztratív hatékonyságra és profittermelésre vonatkozó hatékonyságkritériumok lassan átveszik az életvilág szervezését is, ami az újratermelési folyamatok patológiájához vezethet. Például, a kulturális újratermelés patológiája lehet az érték orientációs válság, ami anomikus állapotokhoz vezethet, vagy a szocializáció patológiái pszichopatológiákhoz vagy az egyéni motiváció elvesztését eredményezhetik (Baxter 1987).

A habermasi elméletet tovább gondoló Cohen és Arato (1992) szerint azonban az életvilág szempontjai is megjelenhetnek a rendszer működésében. Ezt nevezik a rendszer demokratizálásának, például a különböző emberi jogi szempontok vagy deliberatív eljárások döntéshozatalban való megjelenésével kapcsolatban. Fontos azonban, hogy ez csak akkor működhet, ha az életvilág maga is racionalizálódott, azaz, a tradicionális (tekintélyalapú) normák átadják a helyüket a deliberációval elért közös normának. Ezek a normák a kölcsönös elismerés emberi jogi keretrendszerén alapulnak mivel a kommunikatív racionalitás kritériumai által meghatározott helyzetben születnek, amelyekben a beszélők arra törekednek, hogy egyenlő hozzáférést biztosítsanak a kommunikációs helyzethez.

Az életvilág ilyen módon történő racionalizálódásának igénye egyértelműen normatív, és nehezen eldönthető, hogy reális várakozás-e például a közép-kelet-európai társadalmakban. Ugyanakkor, ez a várakozás rávilágít arra, hogy az életvilág nem feltétlenül a demokrácia melegágya, csak akkor, ha maga is bizonyos módokon szerveződik. Hogy hogyan biztosít az életvilág ideális felételeket a demokrácia számára, annak kiterjedt irodalma van, a történeti-strukturális meghatározottság koncepcióitól kezdve (Gellner 1991, 1994; Putnam et al. 1994; Szűcs

1983), a gazdasági fejlettség hatásain át (Inglehart 1971, Inglehart–Welzel 2009), az állam és politika szerepéig (Letki 2018).

Habermas azt is kiemeli, hogy a modern társadalmakban az életvilág újratermelési mechanizmusait veszélyeztető folyamatok elsősorban a kapitalizmus logikájából következnek, és szorosan összekapcsolódnak a demokratizálódás lehetőségeinek akadályozásával és feltételeinek felszámolásával. Magyarán, implicit azt is állítja, hogy az életvilág akkor működhet „jól” és akkor lehet képes a rendszer számára szükséges inputok előállítására, ha a rendszer alapvetően demokratikusan működik. Ha ez nem így van, akkor a rendszer előbb utóbb felfalja vagy legálábbis szétrombolja, azaz gyarmatosítja az életvilágot.

A Cohen–Arato modell további újdonsága, hogy a rendszer és az életvilág közé közvetítő szféraként bevezeti a civil és a politikai társadalom fogalmát, amelyek komplex kapcsolatban állnak egymással, de míg a politikai társadalom (pl. a pártok) a rendszer működéséhez, addig a civil társadalom (pl. az egyesületek) az életvilág szempontjainak érvényesítéséhez állnak közelebb. A mi számunkra itt az a fontos, hogy elválik egymástól a politikai szereplők és az állam tereuma. Ez azért lényeges, mert míg az állami intézmények hatékonyságkritériuma inkább az adminisztratív hatékonyság, a politikai szereplőké a hatalom megszerzésére való képesség, amely a szavazatszerzésben vagy a hatalomra jutás más módjaiban nyilvánul meg.

A rendszer és az életvilág „együttműködése” függ a rendszer hatékonyságkritériumaitól, amit a késő kapitalizmus gazdasági logikája, valamint az állami intézmények adminisztratív és ellenőrző képessége jelent. Utóbbi mögött azonban a politikai berendezkedés áll, amelyet nagyban befolyásol az, hogy melyek a hatalomszerzés elfogadott vagy lehetséges módjai a politikai társadalom szereplői számára (nevezzük politikai kultúrának). Ami – ahogy az állami és gazdasági intézmények működőképessége – nem független az életvilág szervezési módjaitól sem.

Két nagy hiányossága azonban mindenképpen van ennek a modellnek: nem foglalkozik az életvilág rétegzettségével, azaz azzal, hogy az életvilág sem egy homogén struktúra, hanem az maga a társadalom, amely horizontálisan és vertikálisan is szegmentált. A másik hiányossága, hogy nem definiálja, melyek azok a konkrét mechanizmusok, amelyekben a „gyarmatosítás” és a „demokratizálódás” folyamatai megtörténnek, és az sem egészen világos, hogy milyen empirikusan is megfogható jelei vannak ezeknek a folyamatoknak.

Az egyirányú okságtól a kölcsönös függésig

A politikai szociológia irodalmában két olyan nagy hatású elméletcsoport van, amelyek azzal foglalkoznak, hogy a társadalom elrendeződése miként befolyásolja a politikai szférát. Az egyik Lipset és Rokkan 1967-es törésvonal-elmélete, a másik pedig a Ronald Inglehart munkásságához köthető önkifejezési értékek megközelítés.

Lipset és Rokkan (1967) tanulmánya irányította rá a figyelmet, hogy a pártrendszerek a társadalmi struktúrában található tartós konfliktusok törésvonalaihoz kötődnek. Szerintük a politikai rendszer ezeket a konfliktusokat „fordítja le” pártrendszerre. Az irány egyértelmű: alapvetően a társadalmi struktúra határozza meg, hogy milyen pártrendszer jön létre és ebben milyen pártok lehetnek erősek. Az alapvető konfliktusok a foglalkozási vagy osztályszerkezethez, a vallásossághoz, az érdekekhez és ideológiákhoz vagy a regionális-területi különbségekhez és az etnicitáshoz kötődnek (Róna 2008, Kriesi 1998, Bornschier 2009).

Az elméletet ért számtalan kritika alapján az új elméletek a klasszikus törésvonalakat két tényezővel helyettesítették: Franklin (1992), valamint Deegan-Krause (2007) úgylapú szavazásról, vagy úgylapú törésvonalakról beszélnek. Ez azt jelenti, hogy már nem a társadalmi háttér szerint feltételezett érdekek és konfliktusok képezik a pártválasztás alapját, hanem különböző ügyek iránti elkötelezettség (például a környezetvédelem), ami azt okozza, hogy a szavazótáborok nem mutatnak különösebb szociodemográfiai homogenitást.

Az ügyek mellett sokan az értékek szerepét hangsúlyozták (Róna 2008, Dalton 1996, Inglehart 1984). E szerint az új törésvonalak értékek alapján, és nem szociodemográfiai jellegzetességek szerint képződnek. Ennek okát a posztmateriális értékek elterjedésében látták, amit Inglehart a második világháború utáni gazdasági fejlődéshez kötött. A posztmateriális értékrend a személyes biztonságot hangsúlyozó materiális értékrenddel szemben a tágabb, univerzális horizont értékei szerint működik. A posztmateriális értékrendet követők a személyes környezet problémái helyett a távolabbi környezet, az ország, a régió, vagy a globális világ értékeit vagy azok veszélyeztetettségét tartják fontosabbnak (Inglehart 2008). Dalton (1996) szerint az intézményi struktúrák szerepének csökkenése, az életstílusok individualizálódása magyarázza, hogy a klasszikus törésvonalak az értékeken alapuló törésvonalaknak adták át a helyüket.

Az emberi jogi elméletek mainstream ága elsősorban az állam szerepét hangsúlyozza. A törésvonal-elméletekkel vagy a történeti-strukturális meghatározottságot sugalló civil társadalom elméletekkel (pl. Gellner 1994, Dahrendorf 2017[1990]) szemben azt állítja, hogy ahhoz, hogy az egyén gyakorolhassa az emberi és állam-

polgári jogait, az állam intézményeinek kell alapvetően jól működniük. Az állam megfelelő működése átalakíthatja az egyén cselekvési lehetőségeit és módjait, ami elvezethet ahhoz, hogy az állampolgárok a velük született belső motivációiktól vezérelve éljenek a jogaikkal (Fagan 2009, Foster 2011, Ssenyonjo 2010).

A különböző megközelítések alapvetően egyirányú oksági viszonyokban gondolkodnak. Az okság iránya azonban eltérő az egyes megközelítésekben: míg a törésvonal elméletek és az értékrend szerepét hangsúlyozó megközelítés a társadalmi szerkezetbe ágyazott konfliktusokat tartják a független és a pártrendszereket a függő változóknak, addig a politikatudományi és emberi jogi megközelítések hajlamosak az állam működésével magyarázni a társadalomszerkezet jellemzőit. Mi ahelyett, hogy egyik vagy másik tényező elsődlegességét hangsúlyoznánk, azt vetjük fel, hogy a társadalom szerkezete és a politika jellemzői közötti összefüggést a kölcsönös függés jellemzi. Charles Tilly (2003) szerint ez a kölcsönös függés abból ered, hogy a politikai szereplők a hatalom megszerzése érdekében kénytelenek figyelembe venni a társadalmi kontextust, ugyanakkor megpróbálják azt úgy alakítani, hogy mégis a számukra kedvező feltételek alakuljanak ki. Ennek a mechanizmusnak azonban abban is szerepe van, hogy merre mozdul el egy adott társadalom politikai berendezkedése a demokratikus–autoriter skálán.

Tilly ugyanis azt állítja, hogy a politikai szereplők elsősorban az úgynevezett kategóriális egyenlőtlenségek befolyásolásán keresztül próbálják módosítani a hatalomszerzés, illetve a hatalomban maradás feltételeit. Kategóriális egyenlőtlenség alapulhat bármilyen „szervezett társadalmi előnyök különbségein, legyen az nem, faj, nemzetiség, etnikai hovatartozás, vallás, közösséghez tartozás, vagy hasonló megkülönböztető kategória” (Tilly 2003:37, saját fordítás). A politikai szereplők ezekre a különbségekre építve igyekeznek meggyőzni a társadalom tagjait arról, hogy őket érdemes támogatni, és ezzel önkéntelenül is felerősítenek és gyengítenek bizonyos csoporthatárokat. Ugyanakkor, az is kérdés, hogy egyáltalán mennyire jelenik meg a csoportok közötti éles elhatárolás szándéka. Tilly szerint míg bizonyos csoporthatárok hangsúlyozása mindenképpen megtörténik, akár az egyszerű kommunikációs vagy közpolitikai döntésekkel, addig az, hogy ennek következtében mennyire erősödnek fel az egyenlőtlenségek, már erősen a demokrácia minőségével függ össze. Minél élesebbek a határok, minél nagyobbak az egyenlőtlenségek, annál nagyobb eséllyel következik be a demokratikus intézmények gyengülése.

Az egyenlőtlenségek befolyásolása lényegében három területen történik:

1.

2. Az egyenlőtlenségek növekedése vagy csökkenése. Bár Tilly nem kizárólag anyagi egyenlőtlenségekről ír, de a kategoriális egyenlőtlenségek növekedésének következménye előbb-utóbb mindenképpen az erőforrások elosztásának növekvő egyenlőtlensége is. Bizonyos csoportok előnyösebb helyzetbe kerülnek, míg mások – önmaguk által vállalt, vagy mások által rájuk kényszerített – csoporthovatartozásuk miatt hátrányosabb helyzetben találják magukat.
3. A kormányzat és az állampolgár közötti kapcsolat, ami a politikai részvétel, a kormányzat feletti társadalmi kontroll lehetősége, azaz, hogy milyen módon vehetnek részt (mennyire széleskörű és egyenlő) az állampolgárok a politikai folyamatokban, és mennyire tudják kontrollálni a döntéshozatali folyamatokat.
4. A bizalom hálózata, azaz az elszigetelt bizalmi hálózatok lebontása vagy megerősítése és a politikával kapcsolatban lévő hálózatok létrehozása.

A három terület lényegében nagyon hasonlít a korábbi munkáinkban is vizsgált integrációs területekhez: az egyenlőtlenségek felerősítésének két legfontosabb eszköze az állami újraelosztás (Czibere–Gerő–Kovács 2017) és a politikai kommunikáció (vagy keretezés) (Gerő et al. 2017). A bizalom hálózatainak és a részvétel lehetőségeinek a politikai lehetőségstruktúrák nyitottsága–zárttsága és a civil társadalom és társadalmi mozgalmak hálózatai, a civil szervezetek beágyazottsága és működési feltételei, valamint a részvétel jellemzői felelnek meg (Szabó–Gerő 2015, 2019; Gerő et al. 2020).

Nem nehéz belátni azt sem, hogy Tilly elmélete jól összeegyeztethető a politikai törésvonalak elméletével, ugyanakkor továbblépést is jelent a politika a társadalom csoportjai közötti viszonyrendszer alakításában betöltött szerepének megértése felé. A politika – ebben az értelemben a rendszer – integrációs és dezintegrációs mechanizmusokat hoz létre, amelyeknek végső célja a lehető legszélesebb társadalmi legitimitáció kialakítása, a hatalom hosszú távú megszerzése és megtartása. Ez a modell arra épít, hogy a politikai szereplők nem csupán érzékelik a társadalmi struktúrában feszülő konfliktusokat, hanem maguk alakítják azokat.

Összességben tehát az általunk javasolt elméleti modellnek négy eleme van, ld. 1. számú táblázat.

1. táblázat

A politikai integráció rendszerszintű és életvilágszintű mechanizmusai

Tilly féle modell	Habermas féle modell
A politikai lehetőségstruktúrák nyitottsága. Azaz, a döntéshozatal kontrollja és a részvétel lehetősége, illetve az azzal kapcsolatos erőforrások elosztása.	<i>rendszerszint:</i> a rendszer integrációs és dezintegrációs törekvései
A politikai szereplők kategoriális egyenlőtlenségekkel kapcsolatos stratégiája, törekvései a társadalmi csoportok közötti különbségek hangsúlyozására, megerősítésére. Ennek elsődleges módja a politikai kommunikáció és az újraelosztás.	
Az életvilág, pontosabban annak szerveződési módja: mennyire teszi lehetővé ez a szerveződés a közös normák megvitátását. Azaz, az értékrend és a társadalmi csoportok elkülönülésének kritériumai és mértéke.	<i>életvilág szintje:</i> az életvilág reakciói és a rendszer integrációs törekvéseinek következményei
A politikai cselekvés informális és intézményesített hálózata. Azaz, a részvétel különböző formái, lehetőségei és szervezetei, az ezekhez rendelkezésre álló erőforrások és a közöttük való átjárhatóság.	

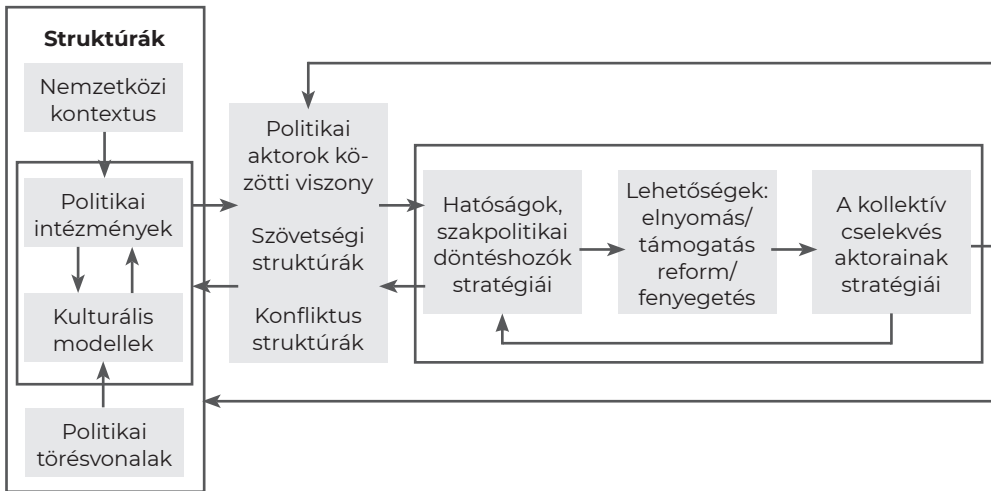
A politikai integráció rendszerszintű mechanizmusai

1. A politikai lehetőségstruktúra Magyarországon

Peter Eisinger (1973) használta először a politikai keretfeltétel-rendszer (*political opportunity structure, POS*) fogalmát a politikatudományban, elsősorban a társadalmi mozgalmak elméletére. Azt állította, hogy a társadalmi mozgalmak létrejöttének és sikerességének kulcsa a politikai rendszer nyitottságában és zártságában keresendő. A politikai keretfeltétel-rendszer az univerzális, a rendszer és az életvilág közötti kapcsolat jellegének leírására alkalmas fogalomná vált.

A téma meghatározó kutatója, Sidney Tarrow (1989) nyomán a politikai keretfeltételeknek (POS) négy eleme rögzült. Az első és egyben talán legfontosabb a politikai törésvonalak rendszere, amely a politikai konfliktusokon túl tartalmazza a társadalmi és kulturális ellentéteket is. A második rendszerszerű elem a politikai alrendszer intézményeinek a hálózata, amely a formálisan szabályozott kormányzati politikákon kívül az informális eljárásoknak is helyt ad. A formális és informális gyakorlatok állítják elő a harmadik keretfeltételt, a domináns politikai stratégiákat, amelyek lefordítják a törésvonalak jelentette konfliktusokat a politikai intézményrendszer számára. Az utolsó, a negyedik keretfeltétel a politikai rendszeren belüli hatalmi viszonyokat írja le (szövetségi politikák). Tarrow azon megállapítását érdemes kiemelni, miszerint a társadalmi-politikai állapot, ezen belül is a politikai kontextus formálja leginkább a társadalmi mozgalmakat (Szabó 2001, 2010; Mikecz 2018) (1. számú ábra).

1. ábra
A politikai lehetőségstruktúra modellje Hanspeter Kriesi (1995) alapján



Forrás: Mikecz 2018:47

Róbert Péter és Szabó Andrea (2017) mutatta be, hogy a 2000-es és a 2010-es években hogyan alakult a politikai részvétel tendenciája Magyarországon. A szerzőpáros szerint a második és a harmadik Orbán-kormány – szemben a 2000-es évek baloldali kormányaival – a formális és informális hatalmi viszonyok gyökeres átalakításával olyan erős államot épített 2010–2016 között, amely a társadalomból érkező kihívókkal szemben kifejezetten elzárkózóvá, elutasítóvá vált. A 2000-es évek baloldali kormányait inkább a szelektív befogadás jellemezte.

A POS gyökeres átalakításával a kormánypártok számára lehetőség nyílt hatalmon maradásuk hosszú távú megalapozására (Oross–Szabó 2020). A Fidesz–KDNP hatékonyan épít a politikai hatalomgyakorlás formális és informális, magyar politikai kultúrában gyökerező hagyományaira, így az apolitikusságra és a demobilizáltságra (Gerő–Szabó 2015, Oross–Szabó 2019), az erős politikai polarizációra (Patkós 2019), az etatizmusra, valamint a mélyen gyökerező társadalmi politikai törésvonalakra, például a bal–jobb, a város–vidék ellentét, a vallási és az osztálykonfliktusok.

Oross és Szabó (2020) tanulmányukban azt állítják, hogy a Fidesz Orbán Viktor 2009-ben elhangzott kötcsei-beszédére⁴ alapozva alakította át a POS mind a négy alapelemét: „Egy hatalompolitikai rendszernek három forrása van; három formában, három dologgal kell etetni, hogy újratermelődjön: pénzzel, ideológiá-

4 A beszéd szerkesztett formában *Megőrizni a létezés magyar minőségét* címmel jelent meg a *Nagyítás* című folyóiratban.

val és szavazattal” (Orbán 2010). A politikai lehetőségstruktúra elemei közül a legfontosabb a politikai intézményi struktúra átszabása. Ennek három döntő eleme: a) az Alaptörvény népszavazás nélküli, kizárólag kormánypárti képviselőkkel elfogadott 2012-es kihirdetése, b) a 2010-es médiatörvény egypárti jellegű átalakítása, valamint c) a választási törvény 2013-as átalakítása (erről lásd Sebők et al. 2018). Ezek célja – és témánk szempontjából egyébként legalább ennyire érdemi a 2011. évi CLXXV. törvény a civil szervezetek működéséről és támogatásáról – a politikai döntéshozatal és irányítás megerősítése és a lehető legnagyobb mértékű központosítása, a közigazgatás politikai befolyásolása, azaz az állam kisajátítása (Bozóki–Hegedűs 2017, 2018). *„Ebben a rendszerben a hatalmon lévők egyoldalúan úgy használják az államot, hogy a demokrácia legalább egy elemét megsértik az alábbiak közül: 1. szabad választások, 2. polgári szabadságjogok, 3. egyenlő játékter (anyagi források, elosztása, média, jogalkalmazás)”* (Bozóki–Hegedűs 2017:15).

A célrendszer tartalmaz rövid, közép és hosszú távú szándékokat. Rövid távon cél a soron következő választás megnyerése, azaz a szavazatmaximalizálás biztosítása (Szabó 2015). Közép távon a forrásallokáció, azaz a redisztribúciós mechanizmusok irányítása a szavazótábor megerősítése érdekében (lásd pénz) (Kovács et al. 2020 jelen másik kötetben), végül pedig hosszú távon a szocializációs mechanizmusok – oktatáspolitikai, kultúrpolitikai – átalakítása és kisajátítása, vagyis a Nemzeti Együttműködés Rendszere „nemzeti” karakterének és ideológiájának megszilárdítása (lásd ideológia) (Szabó I. 2014, Oross–Szabó 2019).

2. A politikai szereplők kategóriális egyenlőtlenségekkel kapcsolatos stratégiája

A Nemzeti Együttműködés Rendszere által működtetett integrációs mechanizmusok közül kiemelkedő jelentőségű az egyes társadalmi csoportok közötti különbségek hangsúlyozása és megerősítése. Ahogy ezt az 1. számú táblázatban jeleztük, ennek elsődleges módja a politikai kommunikáció és a politikai napirend uralása, és ennek segítségével az újraelosztási, illetve a redisztribúciós folyamatok irányítása.

A Fidesz mindvégig és következetesen a saját tábor egyben tartását tartotta szem előtt, épp ezért a Fideszt preferáló szavazókat újra és újra úgynevezett gondolatmankókkal látta el (Tóth–Török 2015). Ezek olyan hívószavak, üzenetek, amelyek „olvasásával” érthető és megérthető a világ, ezek az üzenetek mindig felül tudják írni a Fidesz körüli esetleges válsághelyzeteket, negatív történéseket. Ennek döntő eszköze a rendszerváltozás utáni magyar politikai kultúrában szokatlanul magabiztos, egységes és teljesen egyirányú kommunikáció, ami vezető politikustól a politikai elemzón keresztül egészen az érintett hétköznapi embere-

kig kizárólag egy szólamban, azonos nyelvezettel történik. Ennek a valóságkonstruálásnak nem a diskurzus, a vita, a nyilvános „okoskodás” a célja, hanem az egyoldalú véleménybefolyásolás. Ezt nevezi Szűcs Zoltán Gábor (2018) a „trollkodás politikájának”. Szűcs jelzi, hogy a kormányzópárt rendszerváltás utáni politikáját a gyakori éles, radikális, a korábbi szakpolitikát és/vagy ideológiát elhagyó váltás jellemezte. Ilyenek voltak például az 1993-as jobboldali irányváltás, a 2000-es évek közepének plebejus fordulata vagy éppen az illiberális koncepció meghirdetése. Ezen éles váltásokban fontos szerepet játszott „*a polarizáció, éles szembeállításokkal operáló leírások a politikai viszonyokról*” (Szűcs 2018:447). A Fidesz esetében a politikai szereplők, az intézmények és a társadalom egyes rétegeinek szembeállítása tehát nem új eszköz, hanem a fejlődéstörténet része és a párt bevett technikája.

Ferge Zsuzsa (2017:15) szerint a 2010-es évek közepére kialakított politikai térben a különböző társadalmi csoportok között folyamatos versengés és konfliktus zajlik. Egyes csoportok tudatos ki- és felemelése, extrajövedelmekkel való ellátása az úgynevezett rekombináns redisztribúció révén valósul meg (Gerő–Kovách 2015, Czibere–Gerő–Kovách 2017, Balogh–Czibere–Kovách–Nemes Zámbó 2020). Ennek az elosztási módozatnak a célja a gazdasági és a politikai hatalom megtartása és növelése, mert nem bizonyított a közvetlen társadalmi egyenlőtlenségeket kiegyenlítő, illetve a gazdaságot élénkítő tulajdonsága (Czibere–Gerő–Kovách 2017:106). Ebben a rendszerben egyes társadalmi rétegek kiemelése a politikai rendszer szempontjából kevésbé fontos csoportokkal szemben történik meg. A szerzők a folyamat hét mechanizmusát azonosították:

1. *„A közpénzek feletti rendelkezés és a döntéshozatali rendszer központosítása, a transzparencia gyengítése.*
2. *Államosítás: a rendszerváltás óta magánkézbe került ágazatok, jelentős vállalatok, vállalatcsoportok állami kézbe vétele.*
3. *A különböző piacok adminisztratív eszközökkel történő átrendezése bizonyos kormányközeli szereplők érdekében.*
4. *A kormányzattól független források „elfoglalása” és beteretése a kormányzati ellenőrzés alá.*
5. *Ugyanakkor a piacok újra és újra átszervezhetőek és új szereplők hozhatók helyzetbe.*
6. *A forrásfelosztás jóléti és projektalapú rendszereinek felhasználása.*
7. *A társadalmi stabilizáció megteremtése a politikai integráció eszközeivel. A társadalmi egyenlőtlenségek szerkezetének befagyasztása”* (Czibere–Gerő–Kovách 2017:107).

Témánk szempontjából a 6. és a 7. pont érdemel figyelmet. A Fidesz kategoriális egyenlőtlenségekkel kapcsolatos stratégiája ugyanis itt érhető tetten leginkább. Ferge (2017), Szikra (2017), Balázs (2020), Kovách és Loncsák (2020) írásaikban ugyanis azt bizonyították, hogy a kormányzópárt elosztási politikája a felső középosztálynak és a középosztálynak kedvez, miközben a marginalizált, a kirekesztett, a munkanélküli, azaz a hátrányos helyzetű csoportok integrációja háttérbe szorul. Balázs (2020) rámutatott, hogy egy vidéki településen a rászorulóknak szűk rétegének ellátása alapvetően megoldott, ugyanakkor *„a nekik dedikált programok és intézmények, az önkormányzat által biztosított természetbeni juttatások és eseti pénzsegélyek (...) klienssé teszik a szociális transzferek kedvezményezettjeit”* (Balázs 2020:20). A társadalom tömeges kliensé válása Habermas szerint egyben a társadalom pacifikációját is maga után vonja. Ahogy fogalmaz: a kliens szerep az az ár, amely a társadalom erejétől való megfosztást eredményezi (Habermas 2011:519).

Az alsó középrétegek és az alsó társadalmi rétegek integrációjának kulcseleme tehát a politikai alapon működtetett aktív szociálpolitikai eszközrendszer és az azt lokális szinten kiegészítő közfoglalkoztatás. Van azonban egy harmadik elem is, – a nemzeti szinten sikeresen működő ideológiák és identitáspolitikák mellett – a lokális identitások ápolása, ami leginkább a tömegkultúra rendezvényein keresztül valósul meg (Kovách–Loncsák 2020). Ezért is kiemelkedően fontos az iskola-rendszer, a kultúra, valamint a média legszélesebb politikai kontrollja.

A társadalom politikai integrációjának az eredményei a háromszori kétharmados választási győzelmen túlmenően a hétköznapi élet szintjén is megmutatkoznak. Az EU Bizottság 2020. évi országjelentése szerint: a kedvező munkaerőpiaci folyamatok következtében az általános szegénység kockázata jelentősen csökkent az elmúlt években Magyarországon, de az anyagilag és szociálisan nélkülözők aránya továbbra is a legmagasabbak között van az EU-ban. Így a szegénységi rés, azaz a szegénység mélységét mérő mutató a 2017. évi 17%-ról 2018-ra 24%-ra emelkedett (EB 2020).

Az életvilág szintje

1. Az életvilág szerkezete

A jelen tanulmányban az életvilág szerkezetével csak érintőlegesen tudunk foglalkozni. Ahogy a politikai cselekvés mechanizmusainak, úgy az életvilág szerkezetének operacionalizálása is egy teljes tanulmányt (ha nem többet) igényelne. A mi szempontunkból a legfontosabb kérdés, hogy az életvilág alkalmas-e a deliberatív folyamatok lefolytatására és megerősítésére, vagy éppen a viszonylag egyenlő hozzáférésű kommunikációs helyzeteket gátló jellemzők vannak túlsúlyban.

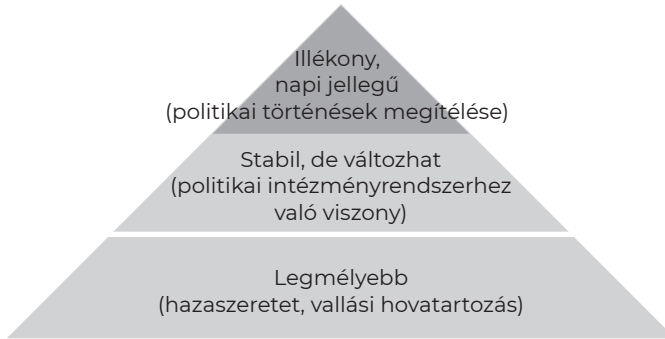
Leegyszerűsítve két nagy szempontot vizsgálunk meg: azt, hogy az életvilág hálózatai és az életvilág értékszerkezete (a cselekvéseket koordináló normák) mennyire támogatják a kölcsönös megértés lehetőségeit, valamint azokat a kommunikációs és részvételi mintákat, amelyek a kommunikációs folyamatok indikátoraiként értelmezhetőek. Azaz, a rendelkezésre álló eszközökkel azt vizsgáljuk meg, hogy milyen mértékben áll fenn a lehetősége annak, hogy az egyes társadalmi csoportok „megbeszéljék” a társadalmi problémákat, kihívásokat és valamelyest egyező értelmezés alakulhasson ki ezekről.

Persze, az életvilág e jellemzőit részben a fent vázolt rendszerszerű folyamatok befolyásolják: az emberek iskolai, munkaerőpiaci és más szervezeti kapcsolódásai heterogén vagy homogén csoportokat hozhatnak létre (Gerő–Kovács 2015), a családon belüli intergenerációs kapcsolatok a különböző élethelyzetekről szolgálhatnak csoportokat átfedő tapasztalatokkal (Takács 2017), ami a mobilitási esélyek fontosságára is utal, hiszen ha egy társadalom mobilitási szempontból zárt, akkor ez eleve csökkenti az eltérő élettapasztalatok megjelenésének esélyét az egyes társadalmi nagycsoportokban. A nyilvánosság és a politikai kommunikáció folyamatai pedig a bennünket körülvevő valóságértelmezésekre lehetnek hatással (Benford–Snow 2000).

A 2010-es évek második felében készített empirikus kutatások eredményei arra engednek következtetni, hogy ezek a folyamatok kevésbé támogatják a társadalmon belüli kölcsönös megértést. A legújabb adatok szerint a vertikális társadalmi mobilitás folyamatai ugyanis lelassultak, sőt, szinte leálltak (Balogh et al. 2019). A területi mobilitás folyamatai ugyan valamelyest különbözhetnek ettől, de elsősorban a külföldre történő elvándorlás tekintetében. Mivel az elvándorlás tartós, ezért az elvándorló csoportok inkább eltűnnek, és nem jelenítenek meg új tapasztalatokat a magyar társadalomban.

Tardos Róbert és Angelusz Róbert (2010) a 2000-es évek végén az interperszonális hálózatok politikai alapon történő polarizálódását detektálták. 2003 és 2008 között új törésvonalak jelentek meg a magyar társadalomban: mintegy duplájára

2. ábra
A politikai értékek három szintje



Saját ábra, Almond et al. 2006:82–83 alapján

nőtt azoknak az aránya az MSZP és a Fidesz szavazótáborán belül, akiknek tudomásuk szerint csak hasonló politikai szimpátiával rendelkező barátaik vannak, valamint megjelent egy generációs és egy erőforrás törésvonal is. A különböző erőforrások konszolidációját, azaz növekvő összefüggését már korábban is rögzítették (Angelusz–Tardos 1998, 2006). Az újabb elemzések megerősítették, hogy a társadalmi hálózatok egyre kevésbé nyúlnak át az egyes társadalmi nagycsoportokon. Kmetty és munkatársai (2018) elemzése szerint 1997 és 2014 között a foglalkozási státusz egyre jobban összefonódott a kapcsolati jellemzőkkel. Kovách és munkatársai (2016) szintén arra a következtetésre jutottak – bár nem a foglalkozási, hanem az integrációs csoport-hovatartozással kapcsolatban –, hogy az egyes integrációs csoportok kapcsolati jellemzői jelentősen eltérnek egymástól: míg a jobban integrált csoportok nagyobb kapcsolati tőkével és beágyazottsággal bírnak, az alacsonyabb státuszú csoportok jóval kisebbel. Ráadásul, nem csupán a kapcsolatok mennyisége, hanem diverzitása is jelentősen eltér, ami szintén azt mutatja, hogy a rosszabbul integrált csoportok kevésbé rendelkeznek a csoport-határokon átnyúló kapcsolatokkal. A magyar társadalom kapcsolati hálózatai bezáródó és erősen elkülönülő jelleget mutatnak.

A csoportokon átnyúló kapcsolati hálózathoz szorosan kötődik az ezt támogató vagy blokkoló értékrend. Almond és munkatársai munkájának (2006) alapján az elsajátított politikai értékek halmazának három szintjét különböztethetjük meg (2. számú ábra). Ezeket az értékeket eltérő érzelem- és viselkedésminta jellemzi, amelyek különböző módon változnak az élet egyes szakaszaiban. A legmélyebb szinten helyezkednek el az olyan alapvető érzelmek és hitek, mint a hazaszeretet, a nemzeti, az etnikai, a vallási vagy ideológiai csoporthoz való tartozás (2. számú ábra). E felett található egy közbülső szint, ahol az előbbiekkal ellentétben, kevés-

bé mély érzelmi értékek jelennek meg, ezek leginkább a politikai intézményekre és a kormányzatra vonatkoznak (például a bizalom). A legfelső szinten az éppen aktuális eseményekről, politikai cselekvésről, társadalmilag felkapott kérdésekről való érzések, nézetek vannak (például a pártpreferencia, a vezérekről kialakított vélemények). Lentről felfelé változik az elsajátított érzelmek illékonyasága, változékonyasága: a legmélyebb rétegekben elhelyezkedő érzelmi és viselkedésbeli min-ták azok, amik a legkevésbé képesek változni az egyén fejlődése során (Almond et al. 2006:82–83).

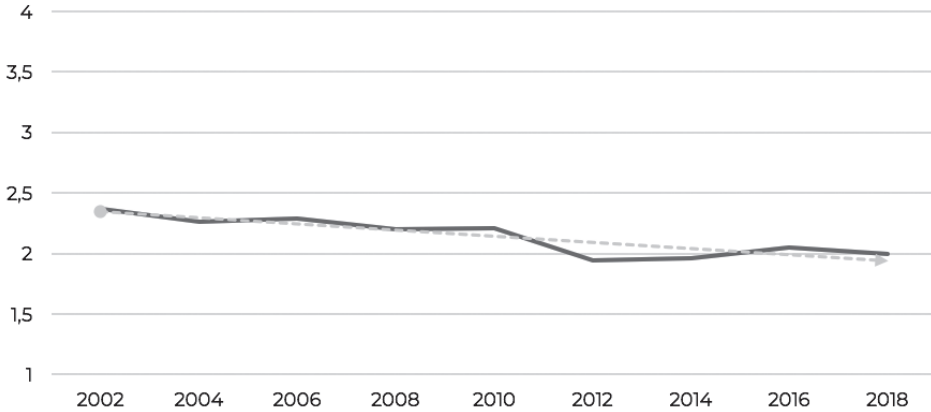
A magyar társadalom politikai értékstruktúráját az erős familizmus (sőt, amó-rális familizmus) jellemzi: a szűk családi, esetleg baráti kapcsolatok előnyben ré-szesítése a tágabb közösség érdekeivel szemben (Dupcsik–Tóth 2008, Sik–Giczi 2009, Takács 2017). Ezt az értékrendi berendezkedést támogatja az alacsony inter-perszonális és az intézményekkel szembeni bizalom is (Hajdu 2012, Boda–Medve-Bálint 2020). Bár találtunk ettől eltérő értékrendű csoportokat az egyes szavazótá-borok között (Gerő–Szabó 2017), összességében nem változott a helyzet az elmúlt 10 évben sem (Szabó–Gerő 2019).

A demokráciának mint politikai rendszernek a támogatottsága a 2010 előtti időszakban is csökkent Magyarországon. Haerpfer és Kizilova (2014) ezzel össze-függésben Magyarországot az országok azon csoportjába sorolta, amelyekben a demokratikus átalakulás felemásan sikerült: a többség támogatja a demokráciát, de ez a támogatás nem tűnik igazán stabilnak. Bár továbbra is a demokráciát tá-mogatók vannak többségben, az elmúlt években megnőtt a demokrácia iránt kö-zömböseket vagy akár a diktatúrát is támogatni hajlandók aránya (Szabó–Gerő 2019).

Ennél talán még fontosabb, hogy azok az értékek, amelyek a befogadást tá-mogatnák, korábban sem és most sem terjedtek el a magyar társadalomban, amiben érezhető a centralizált médiagépezet hatása: a menekültekkel, beván-dorlókkal kapcsolatos attitűdök az elmúlt néhány évben tovább romlottak, és egyértelműen Magyarország vált az Európai Unió egyik leginkább elutasító or-szágává (Messing–Ságvári 2018).

A nyilvánosság közvetítő szerkezete a médiafogyasztás polarizációjával is sérül. Nem csupán a már korábban bemutatott centralizáció nehezíti a különböző né-zőpontok megjelenését és megismerését, hanem az is, hogy az egyes társadalmi csoportok tájékozódási szokásai egyre inkább a párbeszédet megnehezítő irá-nyokba mutatnak. A tájékozódás alapját jelentő politikai érdeklődés szintje egy-értelműen csökken (bár ez nem homogén a magyar társadalom minden csoport-jára nézve, lásd: Szabó–Gerő 2020). Az érdeklődésben a 2010-es évet megelőzően a trend megáll, de mára újra a 2000-es és 2010-es évek legalacsonyabb értékeit mutatják a mérések (3. számú ábra).

3. ábra
A politikai érdeklődés alakulása Magyarországon
2002–2018 (1–4 átlag, ESS)



Forrás: European Social Survey, 1–9. hullám

E mellett a politikai kommunikációs folyamatok nagyon jól mutatják, hogy az egyenlőtlenségek szerkezetének befagyasztása a társadalmi csoportok közötti kognitív határok megerősítésével is jár. Ennek eredménye, hogy a társadalmi problémák megítélése egyre inkább a politikai szimpátia függvénye (Gerő–Mikola 2020, Aftab–Pilz–Tummalappali 2020), és a politikai cselekvés és a kormánypárti, illetve ellenzéki médiafogyasztás is egyre jobban összekapcsolódik egymással (Susánszky et al. 2016, Róna et al. 2020).

Az elmúlt években a rendszeres hírfogyasztók (ez majdnem a teljes népet jelent) legnagyobb csoportjává azok váltak, akik elsősorban a centralizált, kormányzati médiabirodalomba tartozó hírforrásokból tájékozódnak. 2018-ban mintegy 55%-uk kizárólag vagy túlnyomórészt ilyen forrásból kapott információt, ezzel szemben 13%-uk kizárólag vagy túlnyomórészt kormánykritikus médiumokat figyelt és mindössze a rendszeres hírfogyasztók 1/3-a figyelt a mindkét típusú médiát (Polyák–Szávai–Urbán 2019).

A különböző társadalmi problémák megítélését pedig nagyban befolyásolja a pártszimpátia, legyen szó az állami szintű korrupcióról (Gerő–Mikola 2020, Aftab–Pilz–Tummalappali 2020, Kmetty 2018, Polyák–Szávai–Urbán 2019) vagy a bevándorlásról, illetve az oktatásról és az egészségügyről (Gerő–Sik 2020, Gerő–Szabó 2017). E mögött azonban nemcsak a médiafogyasztási szokások átalakulása áll, hanem a pártszimpátia növekvő szűrő hatása is. Azaz, hiába találkozik valaki a saját pártjával szembeni kritikus információkkal, kevésbé hajlamos észrevenni vagy hitelt érdemlőnek tekinteni azt (Kmetty 2018, Polyák–Szávai–Urbán 2019). Patkós

Veronika (2019) arra a következtetésre jutott, hogy Magyarországon az egyik leg-erősebb az úgynevezett pártos polarizáció az európai országok között. A „párt-szemüveg” megsűr, átfókuszál, így kapcsolódik össze a rendszer által irányított média az életvilág szintjén tájékozódó egyén hírfogyasztásával.

2. Az életvilág és a politikai cselekvés

A rendszerszintű folyamatok tétje nem csupán abban rejlik, hogy a politikai lehetőségstruktúrák zártabbá, az elosztás folyamatai centralizálttá válnak, hanem abban is, hogy egy olyan konzervatív társadalompolitika valósul meg, amely elsősorban a mobilitási lehetőségek mérséklésén és a jövedelemtranszferek magasabb státuszú csoportok felé történő átcsoportosításán keresztül igyekszik a társadalmi csoportok viszonyrendszerét szabályozni.

Visszaulva a habermasi keretre, a kognitív határok megerősítése az életvilágban történő deliberáció és a rendszer és az életvilág közötti információs csatornák jellege jelentősen befolyásolja a két szféra közötti kommunikáció és információcsere lehetőségeit. Ez azt jelenti, hogy a rendszer úgy állítja elő a maga számára szükséges legitimitációt, hogy egyre inkább irányítja a két szféra közötti közvetítő folyamatokat. A médiastuktúra erőteljes centralizálása mellett szintén ebbe az irányba mutatnak az állam és a társadalom közötti közvetítő mechanizmusok kiiktatásra tett olyan kísérletek, mint a nemzeti konzultációk (Pozsár-Szentmiklósy 2017, Bocskor 2018), valamint a civil társadalom átalakításának kísérletei is: a kormánykritikus szervezetek elleni kampányok és a kormányközeli szervezetek erőteljes pénzügyi támogatása (Torma 2016, Kapitány 2019, Gerő et al. 2020, Krizsán–Sebestyén 2019).

Ahhoz, hogy a rendszer hatásait az életvilág folyamataiban tetten érijük, két folyamatot vizsgálunk empirikusan is: a civil és a politikai részvételt, valamint a politikával kapcsolatos interperszonális kommunikáció gyakoriságát a 2010 és 2018 közötti időszakban. Ezek esetében azért döntöttünk a saját adatok elemzése mellett, mert kevés a longitudinális, és jól értelmezhető elemzés, amelyre építhetünk volna. Az elemzésben azt mutatjuk be, hogyan változott a részvétel és a politikával kapcsolatos beszéd mértéke, gyakorisága a magyar felnőtt lakosság körében, valamint azt, hogy ezek a tényezők mennyiben függenek össze a párt-politikai hovatartozással.

Nagyon leegyszerűsítve: az alábbi elemzés egyrészt azt mutatja meg, hogy a politika mint téma visszaszorult az elmúlt években, mind a civil szervezeti részvételt,⁵ mind az interperszonális kommunikációt illetően. Az utóbbi esetében elsősorban a szűk baráti-családi kapcsolatokon kívül csökkent a politikáról való beszélgetés mértéke, megnehezítve ezzel az egyes társadalmi csoportok kö-

5 És az ezzel foglalkozó szervezetek száma is (erről lásd Gerő–Kerényi ebben a kötetben).

zötti kommunikációt, másrészt azt, hogy a civil és a politikai részvétel egyre jobban összekapcsolódik a pártpolitikai elkötelezettséggel. A két folyamat magyarázhatja azt a többek által is bemutatott tendenciát, miszerint a társadalmi problémák megítélése is egyre inkább a pártszimpátia függvénye: az, hogy milyen kérdéseket tartunk fontosnak, milyen problémákat és kihívásokat látunk a közösségünk előtt (egyáltalán, hogyan definiáljuk ezt a közösséget) és milyen típusú megoldásokat tartunk jónak, és emiatt egyre kisebb az esély a társadalmi léptékű diskurzusra.

Fontos hangsúlyoznunk, hogy az itt bemutatott eredmények csupán a gondolatmenet illusztrációjaként szolgálnak. Az életvilág mechanizmusainak és az életvilág és a rendszer közötti kapcsolatok empirikus feltárása többféle módszertani apparátus együttes alkalmazását és jóval több információt igényelne.

Az adatokat három, egymástól függetlenül felvett, de a vizsgált témákban nagyban egyező kérdésekkel dolgozó, adatbázisra építettük 2010-ből, 2014-ből és 2018-ból.⁶

Mind a három adatbázis személyes megkérdezésen alapuló, reprezentatív a 18 év feletti lakosságra nem, életkor és településtípus szerint. Mind a két vizsgált kérdéscsoport megtalálható mindhárom adatbázisban, hasonló módon lekérdezve (a három adatbázis készítői részben azonosak).

A civil szervezeti részvétel

A civil részvételt a különböző tevékenységterületeken működő szervezetekben való tagsággal, illetve 2018-ban az azokhoz való kötődéssel mértük. A három kérdőív nagyban megegyező tevékenységi területeket sorolt fel, apróbb eltérésekkel.⁷ Mivel az egyesületi, civil részvételen belül az egyes tevékenységtípu-

6 Részvétel, képviselet, pártosság, választáskutatás, 2018 elnevezésű (NKFIH, K-119603) projekt. A választáskutatási panelvizsgálat első hullámára 2017. december és 2018. januárjában került sor 2 000 felnőtt állampolgár személyes megkérdezésével. Adatfelvétel: Závecz Research.

Fokasz, N. et al. (2014) Válság és társadalmi innovációk survey. [Kutatási gyűjtemény] DOI: 10.17203/KDK384.

DKMKA Magyar Választáskutatás Program (MVP) 2010. A Részvétel és képviselet projekt keretében 2010. március–áprilisban 1 500 fős reprezentatív személyes kérdőíves vizsgálatot készített az Ipsos és a Medián bevonásával. 750 kérdőívet az Ipsos, 750-et a Medián vett fel. A vizsgálat reprezentatív a felnőtt magyar népességre nem, kor, település típusa és iskolai végzettség szerint.

7 2010-ben 13, 2014-ben 11, 2018-ban 15 volt. Az adatok összehasonlíthatósága miatt azonban a 2018-as adatokból három területet (diák- illetve hallgatói szervezetek, nyugdíjas szervezetek, szülői szervezetek) kihagytunk az aggregált adatokból. A három adatfelvételben teljesen megegyezett a következő 11 terület: 1. sportklub, sportegyesület, 2. kulturális vagy hobbi kör, 3. vallási, egyházi szervezet, 4. szakszervezet, 5. szakmai (gazdasági, tudományos) kör, társaság, 6. politikai (párt, politikai ifjúsági szervezet, közéleti kérdéseket felvállaló) szervezet, 7. társadalmi mozgalom, civil szervezet (emberjogi,

sokhoz tartozó szervezetek eltérő kapcsolatban állhatnak a politikai szférával, érdemes különböző szervezettípusokat kialakítani (Smith et al. 2016, van der Meer-Grotenhuis–Scheepers 2009). Öt szervezettípust különböztettünk meg: 1) a politikai szervezeteket (politikai szervezet, társadalmi mozgalom és civil szervezet, valamint környezetvédő egyesületek), 2) a nem politikai szervezeteket (sportegyesületek, kulturális egyesületek és hobbikörök, segítő szervezetek), 3) érdekvédelmi szervezeteket (szakszervezetek és szakmai társaságok), valamint 4) a vallásos és 5) a helyi szervezeteket (kaláka, helyi kör, településszépítő társulat, helyi esemény, sportesemény szervezése).⁸ A szervezeti típusokban való tagságot vagy kötődést kételemű részt vesz/nem vesz részt jellegű változóként mutatjuk be.

A civil szervezeti tagság az elmúlt 10 évben növekszik. Ezt némileg árnyalja, hogy míg 2010-ben és 2014-ben a kérdésben a tagság szűkebb fogalma szerepelt, addig 2018-ban a kérdőív a „kötődés” megengedőbb kategóriáját használta. Mindenesetre arra következtethetünk, hogy az elmúlt években a civil szervezetek működésébe bekapcsolódó polgárok száma inkább növekedett. Ráadásul, a növekedés minden szervezettípusra igaz. A szervezettípusok között azonban érdekes átrendeződést figyelhetünk meg: legnagyobb mértékben a politikai-közéleti szervezetekben és a helyi szervezetekben való részvétel mértéke nőtt. Ezt követik a vallási, majd az érdekképviseleti szervezetek (2. számú táblázat).

2. táblázat

A civil szervezeti tagság mértéke, összességében és szervezettípusok szerint, 2010–2018, a felnőtt lakosság %-ában

	2010	2014	2018	Növekedés mértéke (2010-hez viszonyítva)
Politikai	3	5	10	233%
Nem politikai	9	13	12	33%
Érdekképviseleti	4	6	8	100%
Vallásos	5	6	11	120%
Helyi	4	6	13	225%
Összesen	19,5	23	28	44%
N	1 500	1 000	2 033	

Forrás: Saját szerkesztés

béke, más), 8. segítő (karitatív), szociális szervezet, 9. környezetvédő, zöld mozgalom, egyesület 10. helyi kör, település-szépítő stb. társulat 11. helyi esemény, közösségi megmozdulás sportesemény (például falunap, búcsú, karnevál) szervezése. Ezek mellett 2010-ben szerepelt a kaláka, házépítő közösség, 2010-ben és 2018-ban pedig a helyi sportesemény (foci, kézilabda stb. meccs, bajnokság) szervezése. Ez utóbbi kettő, mivel nem változtat jelentősen az eredményeken, szerepel az összevont adatokban.

8 A tevékenységi területek pontos elnevezését lásd az előző lábjegyzetben.

A kérdések megengedték a többes jelölést, ez alapján azt is vizsgálni lehet, mennyire jellemző például az, hogy a helyi szervezetek tagjai egyben politikai vagy vallásos szervezetekhez is kötődnek. A korrelációs együtthatók alapján 2010 és 2018 között az egyes területek közötti kapcsolat erősödött, azaz egyre jellemzőbbé vált a többes kötődés, vagy az, hogy egy szervezet több tevékenységi csoportba tartozó témával is foglalkozik. Leginkább a helyi szervezetek és a politikai-közéleti szervezetek közötti kapcsolat erősödött meg. Míg 2010-ben a helyi szervezetekben való részvétel és a nem-politikai szervezetekben való részvétel között látunk említésre méltó kapcsolatot,⁹ 2014-re ezt utolérte a helyi és a politikai szervezetekben való részvétel közötti kapcsolat,¹⁰ majd 2018-ra már ez a korreláció vált a legerősebbé.¹¹ Ehhez hasonlóan fontos fejlemény, hogy a vallási szervezetek beágyazottsága minden más területen megerősödött.¹²

A politikai preferencia és a szervezeti kötődés közötti egyszerű kapcsolatok vizsgálata alapján fényt derült arra is, hogy bár általában is a kapcsolat erősödéséről beszélhetünk, néhány területen a változás alapvető. Az érdekképviselői szervezetek csoportját kivéve minden tevékenységi területen erősödött a párt-szimpatia és a részvétel kapcsolata.¹³ Az egyetlen terület, ahol mindhárom évben szignifikáns és hasonló erősségű kapcsolatot találtunk a két változó között, a politikai-közéleti szervezetek csoportja. Az egyes területek közül a vallásos szervezetek csoportját érdemes kiemelni: a vallási-egyházi szervezetek esetében a leglátványosabb a kapcsolat megerősödése (a nem szignifikáns kapcsolat majdnem közepes erősségű kapcsolattá vált 2018-ra).

Persze, ennél még tanulságosabb, ha azt nézzük meg, hogy az egyes pártok milyen tevékenységi területeken beágyazottak. 2010-ben még a Jobbik szimpatizánsai emelkednek ki a politikai-közéleti szervezetek területén (10%-os aránnyal), illetve az LMP szimpatizánsai az érdekképviselői szervezetekben való beágyazottságukkal (25%). 2014-ben a leginkább említésre méltó változás a Fidesz–KDNP szimpatizánsainak vallási-egyházi szervezetekben való reprezentációja volt: 12%-os aránnyal nemcsak megelőzték minden más pártot, de 6%-os növekedést is elkönnyvelhettek 2010-hez képest. Emellett a Jobbik szimpatizánsok nem politikai szervezetekben való megjelenése (25%) is említést érdemel. Míg azonban ez utóbbi jelenség átmenetinek bizonyult, addig a Fidesz–KDNP támogatóinak beágyazottsága vizsgálatról vizsgálatra növekszik a vallási-egyházi szervezetekben: 2018-ra a Fidesz szimpatizánsok 16%-a kötődött ilyen jellegű szervezethez. Ezt

9 Korrelációs együttható 0,29, sig=0,000.

10 Korrelációs együttható: 0,34 Sig=0,000.

11 Korrelációs együttható: 0,45 Sig=0,000.

12 Nagyjából, 0,2-es erősségű együtthatót találunk minden terület esetében 2018-ban.

13 2018-ban sig=0,015 Cramers'V=0,094.

egyedül az MSZP szimpatizánsainak 12%-os aránya közelíti meg valamennyire, de minden más párt messze elmarad ettől.

A másik jelentős változás a helyi szervezetekben való beágyazottság növekedése. Ez általános tendencia, amely mind az MSZP, mind a Jobbik, mind a Fidesz szavazótáborát jellemzi. Míg 2010-ben az MSZP táborának csupán 3%-a, a Fidesz és a Jobbik szavazóinak 5%-a, és 7%-a kötődött helyi szervezetekhez, ez 2010-ben az MSZP-nél már 16%, a Fidesznél 13% és a Jobbiknál 18% lett.

A harmadik fontos jelenség a Momentum Mozgalom megjelenéséhez kötődik, így természetesen csak a 2018-as adatokon látjuk. A 2018-as választások előtt először megjelenő párt szimpatizánsai több területen is jelentős mértékben képviseltették magukat: mind a politikai-közéleti, mind az érdekvédelmi, mind a helyi szervezetekhez kötődőket a Momentum szavazók között találtunk a legnagyobb arányban, míg elenyésző számban voltak a vallási-egyházi és az érdekképviseleti szervezetek tagjai között.

A civil részvétel nőtt, a pártok beágyazottsága elsősorban a helyi, másodsorban a vallási szervezetekben növekedett, és ennek következtében a helyi, a vallási és a politikai szervezetek vagy legalábbis azok ügyei (nem inkább aktivitásai?) közelebb kerültek egymáshoz. Fontos azt is megjegyeznünk, hogy amennyiben a szervezeti beágyazottságot egyfajta mobilizációs hálózatnak is tekintjük, akkor nem csupán az arányok, hanem az abszolút számok is fontossá válnak. Hiába volt sokszorosa arányaiban a Momentum lokális beágyazottsága a Fideszének (26% vs. 13%) 2018-ban, összességében a helyi szervezetekhez kötődő Momentum szavazók száma a mintánkban 8 embert jelent míg 89 Fidesz szavazót. Azaz, a szavazótáborok mérete egyáltalán nem lényegtelen ebben a kérdésben (sem). Egyrészt, mert a kisebb, és főképp mobilizációs pártok (Oross-Szabó 2020) szavazótáborától – hiszen jobban körülhatárolt, elkötelezettebb csoportból kerül ki – nagyobb mértékű aktivitást várhatunk, mint a nagy és sokféle társadalmi csoportot megszólító nagy pártok szavazótáborától. Másrészt, mert a Fidesz táborán belül tapasztalt, akár 10%-ot is meghaladó aktív bázis aránya abszolút számokban igencsak jelentős. A Fidesz táborára nagyságrendekkel nagyobb, mint bármelyik ellenzéki párté, és bár a szavazók kisebb aránya mozgósítható a szavazástól eltérő részvételre, ez a kisebb arány bármelyik pártnál jelentősebb emberi erőforrást vagy mobilizációs potenciált jelent.

Ezt figyelembe véve kell értelmeznünk a témában írt egy másik tanulmányunk legfontosabb eredményeit is (Gerő-Szabó 2020 a másik jelen kötetben). Ezek szerint a lokálisan integráltak és a politikailag aktívak körében magas, 60% feletti a Fidesz támogatottsága, és ezzel párhuzamosan a szervezeti kötődés is ezen csoportokban a legerőteljesebb. A Fidesz leginkább ezen két integrációs csoport révén képes behatolni az életvilág szintjére.

A politikai részvétel

A politikai részvételt a három kutatás szintén majdnem egyformán mérte. 2010-ben és 2014-ben 14, míg 2018-ban 18 politikai részvételi formát soroltak fel a kérdőívek. 2018-ban néhány plusz item a korábban egy itemként kérdezett lehetőségek különválasztásából keletkezett, míg bekerült néhány újabb elem is. Ezeket az újabb elemeket az összehasonlíthatóság kedvéért kihagytuk a most létrehozott aggregált változók létrehozásánál. Theocharis és van Deth (2017), valamint Oross és Szabó (2019) eljárásait követve négy részvételi csoportot hoztunk létre: hagyományos, közvetlen, online és fogyasztói (Függelék 1. számú táblázat).¹⁴

A politikai részvételben két tendencia figyelhető meg: egyrészt, a politika részvétel mértéke csökkent, nagyobb mértékben 2010 és 2014 között, kisebb mértékben 2014 és 2018 között. Másrészt, a részvételi formák jelentősége átrendeződött: az online és a közvetlen részvétel (előbbi 2014-es visszaesésével) mértéke hasonló maradt vagy némileg növekedett, a hagyományos és a fogyasztói részvétel jelentősége pedig egyértelműen csökkent.

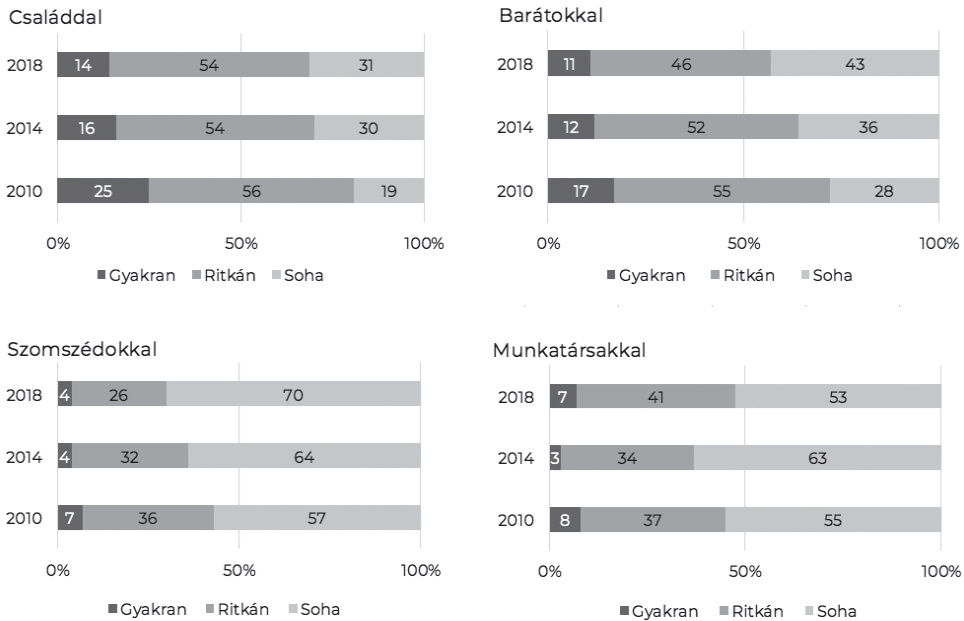
A politikai részvételi formák és a pártszimpátia összefüggései nem lineárisak a vizsgált időszakban. Míg 2010-ben nagyjából gyenge vagy közepes erősségű, de szignifikáns összefüggés volt a pártszimpátia és a részvételi formák között, addig 2014-re az online és a fogyasztói részvételnél eltűnt az összefüggés, a másik kettőnél pedig egyértelműen gyengült. 2018-ban megint erősebbé váltak az összefüggések, sőt, a hagyományos részvételtől eltekintve ebben az évben mértük a legerősebb kapcsolatokat. Ennek alapvetően három oka lehet: az egyik a Momentum mozgalom megjelenése, amely minden részvételi formában rendkívül aktív szavazóbázissal rendelkezett. A másik, hogy általában is nő a különbség a nem szavazók (akik nem mennek el vagy nem válaszolnak a kérdésre) és a pártpreferenciával rendelkezők között.

A harmadik, hogy néhány markáns mintázat figyelhető meg az egyes pártok szavazótáborában: a Fidesz szavazói például egyáltalán nem voltak aktívak az online részvételi formákban, és 2018-ban már a fogyasztói részvételben sem. Az

¹⁴ A 14 részvételi forma: 1. Kapcsolatba lépett politikussal vagy önkormányzati képviselővel. 2. Tevékenykedett egy politikai pártban, részt vett a rendezvényein. 3. Részt vett más politikai szervezet vagy politikai mozgalom munkájában. 4. Visselt vagy kihelyezett politikai jelvényeket, jelképeket. 5. Tiltakozó levelet, petíciót írt alá, hagyományos vagy internetes formában. 6. Részt vett tüntetésen (demonstráción). 7. Szándékosan nem vásárolt, bojkottált bizonyos árucikkeket. 8. Elvi okból vásárolt bizonyos árucikkeket (politikai, etikai, környezetvédelmi megfontolásból). 9. Online blogot vezetett, vagy internetes fórumon, közösségi médiában politikai témában hozzászólt, kommentelt. 10. Újságcikket vagy olvasói levelet írt valamilyen közéleti ügyben. 11. Telefonos rádióműsorba vagy televíziós műsorba betelefonált, vagy szavazott közéleti kérdések kapcsán. 12. Pénzt adományozott civil szervezetnek. A választási részvételt ebben a tanulmányban csak mint függő változót vontuk be az elemzésbe.

4. ábra

A választások kapcsán Önök mostanában milyen gyakran beszélgetnek a politikáról a családban: gyakran, ritkán vagy soha? És milyen gyakran beszélgetnek a politikáról? A felnőtt népesség %-ában, a családdal, barátokkal, szomszédokkal és munkatársakkal, 2010–2018



MSZP szavazóbázisa a Fideszéhez hasonló karaktereket mutat, míg a többi ellenzéki párt (Jobbik, DK és Momentum) szavazótábora éppen ezekben a részvételi formákban volt erős.

A politikáról való beszélgetés

A politikáról való beszélgetést mindhárom adatbázis ugyanazzal a módszerrel mérte. Azt a kérdést tették fel, hogy „A választások kapcsán Önök mostanában milyen gyakran beszélgetnek a politikáról: gyakran, ritkán vagy soha? És milyen gyakran beszélgetnek a politikáról”. A kérdést nem általában, hanem külön a családra, a barátokra, a szomszédokra és a munkatársakra vonatkozóan kellett megválaszolni (4. számú ábra).

Általában is igaz – és ez nem is meglepő –, hogy elsősorban a családban és a barátokkal beszélgetünk politikáról. A válaszadók között minden évben többen voltak azok, akik a szomszédokkal és munkatársakkal soha nem beszélgetnek politikai témákról, mint azok, akiknél a családban és a barátokkal sem kerülnek elő ezek a témák. Korábbi vizsgálatok ugyanakkor bemutatták, hogy az 1990-es

és a 2000-es években a rendszerváltást követő csalódás és bezárkózás után a politika egyre inkább vállalható témává vált (Gerő 2018). Ennek a folyamatnak a visszafordulását tapasztaljuk 2010 után.

A 2010-es állapotokhoz képest jelentősen növekedett azoknak az aránya, akik egyik terepen sem beszélgetnek politikáról. 2018-ra a válaszadók 31%-a a családban sem, 40%-a a barátokkal sem beszélt politikáról. Emellett azoknak az aránya, akik gyakran beszélgetnek politikai témákról otthon vagy a barátokkal lecsökkent 10% körülire a 2010-es 25%-ról, illetve 17%-ról. Ezzel együtt 2018-ra már 70%-ra nőtt azoknak az aránya, akik a szomszédaiikkal egyáltalán nem beszélnek politikáról. Egyedül a munkatársakkal politikáról beszélők aránya nőtt 2010-hez képest: bár 2014-re ez is csökkent, 2018-ra a 2010-est kissé meghaladó állapot állt vissza. 2018-ban a magyar társadalom mintegy egyötöde (22%) soha, senkivel nem beszélgetett politikáról, nézeteit nem tudta ütköztetni, kibeszélni, átgondolni. 2010-ben ez az arány még 14% volt (Kmetty–Tóth 2011). A társadalom tehát egyre zártabbá vált, és egyre szűkebb csoportokban beszélgettek a politikáról, ami együtt járhat a beszélgetések homogenizációjával (politikai homofília, lásd Angelusz–Tardos 2009, 2010). Vagyis 2010-hez képest (Kmetty–Tóth 2011) 2018-ban egyre kevésbé volt valószínű, hogy a nem hasonló politikai vélemények az életvilág szintjén összeütközzenek.

Ráadásul, amennyiben összevetjük a politikáról való beszélgetést és a pártpreferenciát, arra a megállapításra juthatunk, hogy – elsősorban a barátok és a családok tekintetében, de általában is – az igazi különbség nem a pártok szavazótáborai, hanem a szavazást elutasítók és a pártot választók között mutatható ki. A négy kérdésre adott válaszok átlagolásával azt tapasztaljuk, hogy 0,4–0,5 pontnyi különbség van a nem szavazók és a pártot választók között (egy 1 és 3 között terjedő skálán). A Függelék 3. számú táblázata a pártpreferenciák szerinti beszélgetési átlagokat mutatja. Az úgynevezett ismeretlen preferenciájúak jellemzően „soha” közeli értékeket vesznek fel, míg a pártot választóknál a „ritka” tűnik jellemzőnek. Mindez egyértelműen arra enged következtetni, hogy a magyar társadalom tagjai nem szívesen beszélnek politikai kérdésekről, a pártot nem választók pedig lényegében nem is beszélnek a politikáról. Ennél is fontosabb, hogy a politikai véleménycsere visszaszorult, egyre csökkentve a közös helyzetértékelés, problémaészlelés kialakulásának esélyeit.

Összefoglalás

Tanulmányunk a célja az volt, hogy áttekintsük azokat a mechanizmusokat, amelyeken keresztül a politika szférája hozzájárul a társadalom integrációjához. Először elméleti szinten, szakirodalmi áttekintéssel közelítettük a problémához, majd külön vizsgáltuk a magyarországi folyamatokat.

Azt állítottuk, hogy a politikai cselekvéssé transzformálható társadalmi konfliktusok hosszú távú, történeti és strukturális beágyazottságuk és a politikai szereplők stratégiai cselekvéseinek közös eredményei. Tanulmányunkban jeleztük, hogy a politikai szereplők következetesen és tudatosan a társadalomszerkezet befolyásolására töreksenek. A tartós és lehető leghatékonyabb legitimációért folytatott küzdelemben a hatalom egyik legfontosabb eszköze ugyanis a csoportok közötti határok megváltoztatása, gyengítése vagy élesebbé tétele. Minél zártabbak a társadalmi csoportok, minél nehezebb az azok közötti átjárás vagy legalábbis a társadalmi rétegek közötti kommunikáció, annál könnyebb a hatalmi érdekek ellenállás nélküli átvitele.

Korábbi elemzéseinkhez hasonlóan ebben a tanulmányban is Jürgen Habermas rendszerelmélete jelentette gondolkodásunk kiindulópontját. Ebben az elméleti keretben azt vizsgáltuk, hogy a rendszer – a hatalom – hogyan, milyen módon befolyásolja, irányítja, „kolonializálja” az életvilágot, másképpen, hogyan történik az életvilág rendszer általi integrációja. Politikai integrációs mechanizmusnak tekintjük azokat a politikai cselekvéseket, aktivitásokat, beállítódásokat és normákat, amelyek egyrészt növelik a társadalom politikai kohézióját, másrészt csökkentik a politikai kommunikációs zavarok vagy a politikai konfliktusok kialakulásának esélyét és egyúttal elősegítik a politikai rendszer lehető leghatékonyabb legitimációjának a kialakulását.

Charles Tilly (2003) nyomán három olyan területet azonosítottunk, amelyen keresztül a politika elsődlegesen a társadalmi csoportok határait módosítja: a redisztribúciós politikák, a politikai kommunikáció és a bizalmi hálózatok, amelyeket elsősorban a társadalmi mozgalmak és a civil társadalom, valamint az informális hálózatok szférájával azonosítunk. Habermas és Tilly elméletének az operacionalizálásával egy mátrixot alakítottunk ki, ahol a habermasi rendszer és életvilág szintjeinek Tilly egy-egy területe felel meg: a) politikai lehetőségstruktúrák; b) politikai szereplők egyenlőtlenségekkel kapcsolatos stratégiája mint a rendszer integrációs és dezintegrációs mechanizmusai; c) életvilág szerveződési módja; és d) politikai cselekvés mint az életvilág reakciója és a rendszer integrációs törekvéseinek következménye (3. számú táblázat). A tanulmányban ezeket a területeket – igaz különböző mélységben – elemeztük, megvizsgálva, hogy a

3. táblázat
Politikai integrációs mechanizmusok

Tilly féle modell	észlelt mechanizmusok
A politikai lehetőség-struktúrák nyitottsága	a) a politikai lehetőségstruktúra teljeskörű, mély és tartós átszabása a hatalmi érdekeknek megfelelően; b) célja rövid távon a szavazatmaximalizálás, középtávon a forrásallokáció kisajátítása, hosszú távon a szocializációs mechanizmusok átalakítása.
A politikai szereplők kategoriális egyenlőtlenségekkel kapcsolatos stratégiája	a) egyes társadalmi csoportok közötti különbségek hangsúlyozása és megerősítése a politikai kommunikáció és politikai napirend uralása, a saját szavazótábor egyben tartása valószínűsítővel; b) rekombináns redisztribúciós folyamatok vezénylése: nem állampolgár, hanem kliens szerep, amely a társadalom pacifikációjával jár együtt; c) a lokális integráció megerősítése.
Az életvilág	a) hagyományos értékstruktúra felerősítése: erős familizmus, ami együtt jár az alacsony interperszonális és intézményekkel szembeni bizalommal; b) demokratikus értékekkel szembeni bizalmatlanság; c) politikai kiábrándultság mellett politikai polarizációs folyamatok felpörgetése, a személyközi, politikáról való kommunikációs folyamatok nehezítése.
A politikai cselekvés informális és intézményesített hálózata	a) kísérlet az állam és a társadalom közötti közvetítő mechanizmusok kiiktatására; b) a civil társadalom átalakításának kísérletei – párhuzamosan történik a civil aktivitás növekedése és pártosodása, valamint az aktív politikai cselekvés visszaszorulása és a politikai homofília felerősödése.

magyar politikai térben 2010 után milyen mechanizmusok révén sikerült a Nemzeti Együttműködés Rendszerének a megszilárdítása és a társadalom politikai integrációja.

A rendszer és az életvilág mechanizmusainak elemzése alapján arra a következtetésre jutottunk, hogy a Magyarországon kiépülőben lévő rendszer koherens és szisztematikus törekvéseket mutat arra, hogy a társadalmi csoportok közötti határokat élesebbé tegye, a közöttük létrejövő kommunikációs folyamatokat akadályozza és a saját szempontjai szerint irányítsa. A politikai lehetőségstruktúra 2010 után gyökeresen átalakult. Érdemi, társadalmi szintű ellenállás nélkül bevezették az egypárti Alaptörvényt, átszabták a választási törvényt és a média-törvényt. A politikai hatalom behatolt az állam legmélyebb szintjeire is, egyoldalúan kisajátítva annak működését. Nem egyszerűen arról van szó, hogy ciklusról ciklusra igyekszik a hatalom a soron következő választást megnyerni, de közép és hosszú távú szándékokat is tetelezzünk. A redisztribúciós mechanizmusokat is úgy alakították, hogy a szavazótábort tartósan maguk mögött tudhassák, valamint a

nemzeti, keresztény ideológiát erős, domináns ideológiává tegyék. A konzervatív szociálpolitika is ezt a célt szolgálja, amely elsősorban a mobilitási lehetőségek mérséklésén és a jövedelemtranszferek magasabb státuszú csoportok felé történő átcsoportosításán keresztül igyekszik a társadalmi csoportok viszonyrendszerét szabályozni.

A nemzeti szinten sikeresen működő ideológiák és identitáspolitikák mellett a lokális identitások ápolása megerősíti a politikai lehetőségstruktúrák tartós átalakítását. A rendszerszintű folyamatok eredménye, hogy a politikai lehetőségstruktúrák zártabbá, az elosztás folyamatai centralizálttá váltak az utóbbi években.

Az életvilág szintjén Tilly alapján azt vizsgáltuk, hogy a társadalomban zajló folyamatok a társadalmi csoportok közötti kommunikációt, információcserét segítik-e vagy gátolják-e.

Ha röviden és nagyon egyszerűen akarunk a fenti kérdésre válaszolni, a szakirodalmi áttekintés és a bemutatott empirikus adatok azt jelzik, hogy a társadalmi párbeszéd, deliberáció beszűkülésének egyértelmű jelei azonosíthatók a magyar társadalomban. A rendszer szempontjából az „ideálshoz közelítő” állapotokat regisztrálunk. A társadalmi kapcsolati hálózatok politikai alapon történő polarizálódását látjuk ugyanis, amelyet következetesen és egy irányba egészít ki az értékstruktúra torzulása. A magyar társadalom értékrendszerét az erős familizmus, a bizalomhiány, valamint a demokrácia relativizálása jellemzi. Mindemellett fontos megjegyezni, hogy az életvilág szerveződési és gondolkodási módjának ezen jellegzetessége nem a 2010 utáni időszakból ered. A korábbi empirikus munkák a 2000-es évek közepétől világosan jelezték a pártos polarizáció egyre erőteljesebb jeleit, de a folyamat felgyorsulása a második Orbán-kormány megválasztása után következett be.

Ehhez nagyban hozzájárult a nyilvánosság közvetítő szerkezetének és a médiafogyasztásnak a polarizációja. Az egyes társadalmi csoportok tájékozódási szokásai egyre inkább a deliberációt megnehezítő irányokba mutatnak: a tájékozódás alapját jelentő politikai érdeklődés szintje egyértelműen csökkent, ugyanakkor az egyenlőtlenségek szerkezetének befagyasztása a társadalmi csoportok közötti kognitív határok megerősítésével is együtt járt.

Mindemellett a rendszer befolyásolási szándékaival szemben kevés az erőteljes ellenállás. A rendszer úgy állítja elő a maga számára szükséges legitimitást, hogy egyre inkább irányítja a rendszer és életvilág közötti közvetítő folyamatokat. A civil és a politikai részvételt, valamint a politikával kapcsolatos interperszonális kommunikáció gyakoriságát vizsgálva a fenti folyamatokat megerősítő eredményekre jutottunk. A politikai preferencia és a szervezeti kötődés közötti egyszerű kapcsolatok vizsgálata alapján fény derült arra, hogy bár általában is a kapcsolat

erősödéséről beszélhetünk, néhány területen a változás alapvető. Különösen érdekes a Fidesz–KDNP támogatóinak beágyazottsága a vallási-egyházi, valamint – és ez talán még érdekesebb tanulmányunk szempontjából – a helyi szervezetekben. Mivel a szervezeti beágyazottságot egyfajta mobilizációs hálózatnak is tekintjük, ezért a kormányzópártok ezen a téren jelentős előnnyel rendelkeznek. A Fidesz tábora ugyanis nagyságrendekkel nagyobb, mint bármelyik ellenzéki párté, és bár a szavazók kisebb aránya mozgósítható a szavazástól eltérő részvételre, ez a kisebb arány bármelyik pártnál jelentősebb emberi erőforrást vagy mobilizációs potenciált jelent.

A politikai részvétel, mint az életvilág egészséges ellenállási eszköze kevésbé tudja árnyalni a fenti megállapításokat. A politikai részvétel mértéke csökkent 2010-ről 2018-ra, ráadásul az online és közvetlen részvétel irányába mozdult el.

Végül, a politikai érdeklődést vizsgálva a tendenciák hasonló képet mutatnak. Beszédes adat, hogy 2018-ban a magyar társadalom mintegy egyötöde soha, senkivel nem beszélgetett politikáról, nézeteit nem tudta ütköztetni, kibeszélni, át-gondolni. 2010-hez képest másfélszeresére nőtt a politikától teljesen elzárkózók aránya. A társadalmi kommunikáció a politikáról tehát egyre zártabbá válik és egyre szűkebb csoportokban beszélgetnek az emberek a politikáról, ami együtt járhatott a beszélgetések homogenizációjával, a politikai homofília felerősödésével.

A Charles Tilly elméleti kérdésfeltevése alapján vizsgált fő kérdésünkre, vagyis, hogy a társadalomban zajló folyamatok alkalmasak-e a deliberatív folyamatok lefolytatására és megerősítésére, vagy éppen a többé-kevésbé egyenlő hozzáférésű kommunikációs helyzeteket gátló jellemzők vannak túlsúlyban, a válaszunk az, hogy 2010 után a folyamatok egy irányba mutatnak. A 2010 és 2018 közötti időszakot vizsgálva egyre kevésbé valószínű, hogy a nem hasonló (politikai) vélemények az életvilág szintjén találkozzanak, ami a rendszer átalakításának, valamint az életvilág szintjén zajló folyamatoknak a következménye. A rendszer olyan politikai integrációs és tegyük hozzá, dezintegrációs mechanizmusokat működtet, amelyeknek eredménye a társadalom integrációs csoportjai közötti éles határok megvonása, ami a kommunikációs hálózatok bezáródásától a közösségi szintű politikai cselekvés beszűküléséig ér. A Nemzeti Együttműködés Rendszerének stabilizálódása mögött egy szisztematikus struktúra működtetése áll, amely és a társadalmi és politikai stabilitás biztosítása érdekében azonos súllyal kezeli a rövid, a közép és hosszú távú elemeket, biztosítva ezzel a fennmaradásához szükséges szavazatmaximalizálást, a jövedelemátcsoportosítást, az identitást nyújtó ideológiát.

Hivatkozások

- Aftab, K. – Pilz, O. – Tummalapalli, A. (2020) *Public Perceptions of Corruption in Hungary – Opinions and their Main Social Drivers*. CEU Policy Lab-Transparency international Magyarország. https://transparency.hu/wp-content/uploads/2020/06/CEU-TI-survey-report_final_with-cover.pdf
- Almond, G. – Powell, G. B. – Strøm, K. – Dalton, R. J. (2006) *Összehasonlító politológia*. Budapest: Osiris.
- Angelusz R. – Tardos R. (1998) A kapcsolathálózati erőforrások átrendeződésének tendenciái a kilencvenes években In Kolosi T. – Tóth I. Gy. – Vukovich Gy. (szerk.) *Társadalmi Ríport 1998*. Budapest: Társ. 237–257.
- Angelusz R. – Tardos R. (2006) Hálózatok a magyar társadalomban. In Kovách I. (szerk.) *Társadalmi metszetek. Érdekek és hatalmi viszonyok, individualizáció és egyenlőtlenség a mai Magyarországon*. Budapest: Napvilág. 227–252.
- Angelusz R. – Tardos R. (2009) Kapcsolathálózati szemlélet a társadalom és politikatudományban. *Politikatudományi Szemle*, 18(2). 29–57.
- Balázs A. (2020) A lokális integráció eszközei és szereplői Móron. *Kultúra és Közösség. Művelődésméleti folyóirat. Integrációk, közösségek, archaikumok*. 2. 9–22. DOI 10.35402/kek.2020.2.2
- Balogh K. – Hajdu G. – Huszár Á. – Kristóf L. – Megyesi B (2019) *Származás és integráció a mai magyar társadalomban*. Budapest: MTA Társadalomtudományi Kutatóközpont.
- Balogh, K. – Czibere, I. – Kovách, I. (2020) Másik kötet
- Baxter, H. (1987) System and Life-World in Habermas's "Theory of Communicative Action". *Theory and Society*, 16(1). 39–86. JSTOR.
- Benford, R. D. – Snow, D. A. (2000) Framing processes and social movements: An overview and assessment. *Annual review of sociology*, 26(1). 611–639.
- Bocskor Á. (2018) Anti-immigration discourses in Hungary during the 'Crisis' year: The Orbán government's 'National Consultation' campaign of 2015. *Sociology*, 52(3). 551–568.
- Bohman, J. (2005). *Critical theory*. In: Stanford Encyclopedia of Philosophy. <https://plato.stanford.edu/entries/critical-theory/> utolsó elérés: 2020.10.02.
- Boda Zs. – Medve-Bálint G. (2020) Politicized Institutional Trust in East Central Europe. *Taiwan Journal of Democracy*, 16(1). 27–49. <http://www.tfd.org.tw/export/sites/tfd/files/publication/journal/027-049-Politicized-Institutional-Trust-in-East-Central-Europe.pdf>
- Bornschieer, S. (2009) Cleavage Politics in Old and New Democracies. *Living Reviews In Democracy*, 11–13.
- Bozóki A. – Hegedűs D. (2017) A kívülről korlátozott hibrid rendszer. Az Orbán-rezsim a rendszertipológia tükrében. *Politikatudományi Szemle*, XXVI(2). 7–32.
- Bozóki A. – Hegedűs D. (2018) An externally constrained hybrid regime: Hungary in the European Union. *Democratization*, 25(7). 1173–1189.
- Cohen, J. L. – Arato, A. (1992) *Civil Society and Political Theory* (1. Aufl). The MIT Press.
- Czibere I. – Gerő M. – Kovách I. (2017) Újraelosztás és integráció. In Kovách I. (szerk.) *Társadalmi integráció. Az egyenlőtlenségek, az együttműködés, az újraelosztás és a hatalom szerkezete a magyar társadalomban*. MTA Társadalomtudományi Kutatóközpont, Belvedere Meridionale. 117–153.
- Dahrendorf, R. (2017). *Reflections on the Revolution in Europe*. Routledge.
- Dalton, R. J. (1996) Political Cleavages, Issues, and Electoral Change. In LeDuc, L. – Niemi, R. G. – Norris, P. (szerk.) *Comparing Democracies: Elections and Voting in Global Perspective*. Thousand Oaks, CA: Sage Publications. 319–342.

- Dalton, R. J. – Welzel, C. (2014) Political culture and value change. In Dalton, R.J. – Welzel, C. (szerk.) *The Civic Culture Transformed: From Allegiant to Assertive Citizens*. New York: Cambridge University Press. 1–16. <https://doi.org/10.1017/CBO9781139600002>
- Deegan-Krause, K. (2007) New dimensions of political cleavage. In Dalton, R. – Klingemann, H.-D. (szerk.) *Oxford handbook of political behaviour*. Oxford University Press. 538–556.
- Dupcsik Cs. – Szabari V. (2015) Elméleti bevezető az Integrációs és dezintegrációs folyamatok a magyar társadalomban című OTKA kutatáshoz. *Socio.hu Társadalomtudományi Szemle*, 3. 33–43.
- Dupcsik Cs. – Tóth O. (2008) Feminizmus helyett familizmus. *Demográfia*, 51(4). 307–328.
- Durkheim, É. (2003) *Az öngyilkosság – Szociológiai tanulmány*. Budapest, Osiris.
- EB (2020) Az Európai bizottság közleménye az Európai Parlamentnek, az Európai Tanácsnak, a Tanácsnak, az Európai Központi Banknak és az Eurócsoportnak 2019. évi európai szemeszter: az 1176/2011/EU rendelet szerinti értékelés a strukturális reformok terén elért haladásról, a makrogazdasági egyensúlyhiány megelőzéséről és korrekciójáról, továbbá a részletes vizsgálat eredményeiről. <https://op.europa.eu/hu/publication-detail/-/publication/4949aa0e-7b08-11e9-9f05-01aa75ed71a1>
- Eisinger, P. (1973) The Conditions of Protest Behavior in American Cities *American Political Science Review*, 67. 11–28.
- Fagan, A. (2009) *Human Rights: Confronting Myths and Misunderstandings*. Cheltenham, UK – Northampton, MA, USA: Edward Elgar.
- Ferge Zs. (2017) *Magyar társadalom- és szociálpolitika 1990–2015*. Budapest: Osiris.
- Foster, S. (2011) *Human Rights & Civill Liberties*. (3. kiadás). Edinburgh: Pearson education limited.
- Franklin, M. N. (1992) The decline of cleavage politics. In Franklin, M. N. – Mackie, Th. – Valen, H. (szerk.) *Electoral change: Responses to evolving social and attitudinal structures in western countries*. 383–405.
- Gellner, E. (1991) Civil society in historical context. *International Social Science Journal*, 43(3). 495–510.
- Gellner, E. (1994) *Conditions of liberty: Civil society and its rivals*. London: Hamish Hamilton.
- Gerő M. – Mikola B. (2020) A korrupcióérzékelés két arca: a hétköznapi és az állami szintű korrupció legfontosabb meghatározói. Kutatási Jelentés. Letölthető: <https://transparency.hu/wp-content/uploads/2020/05/Ger%C5%91-Mikola-2020-A-korrupci%C3%B3%C3%A9rz%C3%A9kel%C3%A9s-k%C3%A9t-arca.pdf> utolsó elérés 2020.07.01.
- Gerő, M. – Plucienniczak, P. P. – Kluknavska, A. – Navrátil, J. – Kanellopoulos, K. (2017) Understanding Enemy Images in Central and Eastern European Politics. Towards an Interdisciplinary Approach. *Intersections. East European Journal of Society and Politics*, 3(3). 14–40.
- Gerő M. – Sik E. (2020) The Moral Panic Button: Construction and consequences. In *Europe and the Refugee Response (Open Access)*. London: Routledge. 39–58.
- Gerő M. – Susánszky P. – Kopper Á. – Tóth G. (2020) Strategies for Survival: Human Rights Organizations' Responses to the Closing of Political Opportunity Structures in Hungary. *Politologicky Casopis*, 27(2). 119–139.
- Gerő M. – Szabó A. (2015) *Politikai tükör. Jelentés a magyar társadalom politikai gondolkodásmódjáról, politikai integráltságáról és részvételéről*. Budapest: MTA Társadalomtudományi Kutatóközpont.
- Gerő M. – Szabó A. (2017) A társadalom politikai integrációja. A politikai értékcsoportok. In Kovách I. (szerk.) *Társadalmi integráció. Az egyenlőtlenségek, az együttműködés, az újraelosztás és a hatalom szerkezete a magyar társadalomban*. MTA Társadalomtudományi Kutatóközpont, Belvedere Meridionale. 117–153.

- Gerő M. – Szabó A. (2019) *A magyar társadalom és a politika, 2019. A magyar társadalom politikai gondolkodásmódja, politikai integráltsága és részvétele 2018 őszén*. Budapest: MTA Társadalomtudományi Kutatóközpont.
- Gerő M. – Szabó A. (2020) A magyar társadalom politikai integrációja A másik kötetben
- Habermas, J. (2011) *A kommunikatív cselekvés elmélete*. Budapest: Gondolat.
- Haerpfer, Ch. W. – Kizilova, K. (2014) Support for democracy in postcommunist Europe and post-soviet Eurasia. In Dalton, R. J. (szerk.) *The civic culture transformed: From allegiant to assertive citizens*. 158–189. <https://doi.org/10.1017/CBO9781139600002.011>
- Hajdu. G. (2012) Bizalom, normakövetés és társadalmi részvétel Magyarországon a rendszerváltás után. In Kovách I. – Dupcsik Cs. – P. Tóth T. – Takács J. (szerk.) *Társadalmi integráció a jelenkori Magyarországon*. Budapest: MTA Társadalomtudományi Kutatóközpont–Argumentum. 45–63.
- Huszár Á. (2009) *A kritikai elmélet rekonstrukciója: Újosztály-elméletek és civiltársadalom-elméletek a rendszerváltás időszakában* (1. kiad). Budapest: Napvilág.
- Huszár Á. (2014) Osztály és elismerés: A magyar társadalom elismerési viszonyairól. *Replika*, 88. 81–109.
- Inglehart, R. (1984) The changing structure of political cleavages in western society. In Dalton, R. J. – Flanagan, S. C. – Beck, P. A. (szerk.) *Electoral change in advanced industrial democracies: realignment or dealignment*. Princeton, Princeton University Press 25–69.
- Inglehart, R. (1971) The Silent Revolution in Europe: Intergenerational Change in Post-Industrial Societies. *American Political Science Review*, 65(4). 991–1017. <https://doi.org/10.2307/1953494>
- Inglehart, R. F. (2008) Changing values among western publics from 1970 to 2006. *West European Politics*, 31(1–2). 130–146.
- Inglehart, R. – Welzel, C. (2009) How development leads to democracy. *Foreign Affairs*, 2009/march 33–48
- Kapitány B. (2019) Egy civil szektor 'államosítása': Népesedési, népesedéspolitikai célokkal foglalkozó szervezetek Magyarországon 2011–2018. *Civil Szemle*, XVI(4). 61–79.
- Kiss B. (2015) Integráció és politika. *Socio.hu*, 3. 84–104. <https://doi.org/10.18030/socio.hu.2015.3.84>
- Kmetty Z (2018) Incumbent party support and perceptions of corruption—an experimental study. *Szociológiai Szemle*, 28(4). 152–165.
- Kmetty Z. – Tardos R. – Albert F. – Dávid B. (2018) Mapping social milieus and cohesion patterns between 1997 and 2014. Exploiting the potential of the occupational position generator. *Social Networks*, 55. 116–129.
- Kmetty Z. – Tóth G. (2011) A politikai részvétel három szintje. In Tardos R. – Enyedi Zs. – Szabó A. (szerk.) *Részvétel, képviselet, politikai változás*. Budapest: Demokrácia Kutatószok Magyar Szervelet A Alapítvány. 75–115.
- Krizsán A. – Sebestyén A. (2019) Politicizing Gender Equality and Women's Movement Reactions to it in Hungary. In *Gendering Democratic Backsliding in Central and Eastern Europe—A comparative Agenda*. Center for Policy Studies, Central European University. 78–119.
- Kovách I. (2017) Fogalmak és megközelítések. In Kovách I. (szerk.) *Társadalmi integráció. Az egyenlőtlenségek, az együttműködése, az újraelosztás és a hatalom szerkezete a magyar társadalomban*. Budapest: MTA Társadalomtudományi Kutatóközpont Szociológiai Intézet – Belvedere Meridionale. 7–19.
- Kovách I. – Hajdu G. – Gerő M. – Kristóf L. – Szabó A. (2016) A magyar társadalom integrációs és rétegződésmodelljei. *Szociológiai Szemle*, 26(3). 4–27.

- Kovács I. – Loncsák N. (2020) *Kettős társadalmi integráció Gyöngyösön Kultúra és Közösség. Művelődéstudományi folyóirat. Integrációk, közösségek, archaikumok.* 2020/(2) 73-84 DOI 10.35402/kek.2020.2.6
- Kriesi, H. (1998) The transformation of cleavage politics: The 1997 Stein Rokkan lecture. *European Journal of Political Research*, 33(2). 165–185.
- Kriesi, H. – Koopmans, R. – Duyvendak, J. W. – Giugni, M. G. (1995) *New Social Movements in Western Europe*. London: UCL Press.
- Letki, N. (2018) Trust in newly democratic regimes. *The Oxford Handbook of Social and Political Trust*, 15. 335–356.
- Lipset, S. M. – Rokkan, S. (1967) Cleavage Structures, Party Systems, and Voter Alignments. An introduction. In Lipset, S. M. – Rokkan, S.: *Party Systems and Voter Alignments: Cross-National Perspectives*. New York, The Free Press. 1–64.
- McAdam, D. (1982) *Political Process and the Development of Black Insurgency 1930–1970*. Chicago: University of Chicago Press.
- van der Meer, T. W. G. – te Grotenhuis, M. – Scheepers, P. L. H. (2009) Three Types of Voluntary Associations in Comparative Perspective: The Importance of Studying Associational Involvement through a Typology of Associations in 21 European Countries. *Journal of Civil Society*, 5(3). 227–241. doi: 10.1080/17448680903351743
- Messing V. – Ságvári B. (2018) *Looking behind the culture of fear. Cross-National Analysis of Attitudes towards Migration*. Bonn: FES-Friedrich Ebert Stiftung.
- Mikecz D. (2018) *A globalizációkritikus mozgalom Magyarországon. Zöldek, Pacifisták, Házfoglalók*. Budapest: L'Harmattan.
- Oross D. – Szabó A. (2019) *A politika és a Magyar fiatalok*. Budapest: Noran Libro.
- Oross D. – Szabó A. (2020) New parties and their voters in an illiberal democracy. A case study from Hungary. (Problems of Post-communism, megjelenés alatt)
- Patkós V. (2019) *Szekértáborharc. Eredmények a politikai megosztottság okairól és következményeiről*. Budapest: Társadalomtudományi Kutatóközpont – Napvilág.
- Polyák G. – Szávai P. – Urbán Á. (2019) A politikai tájékozódás mintázatai. *Médiakutató*, 20(2). 63–80.
- Pozsár-Szentmiklósy Z. (2017) Direct Democracy in Hungary (1989–2016): From Popular Sovereignty to Popular Illusion. *Acta Universitatis Sapientiae, Legal Studies*, 6(1). 109–118.
- Putnam, R. D. – Leonardi, R. – Nanetti, R. (1994) *Making democracy work: Civic traditions in modern Italy* (5. print., 1. Princeton paperback print). Princeton Univ. Press.
- Rényi Á. – Sik D. – Takács E. (2014) Elemzési szempontok a késő modern társadalmak kordiagnózisához. *Szociológiai Szemle* 24(3). 18–60.
- Róbert P. – Szabó A. (2017) 'Magad uram, ha szolgád alig van!' In Boda Zs. – Szabó A. (szerk.) *Trendek a magyar politikában – 2*. Budapest: MTA TK PTI – Napvilág. 199–227.
- Róna D. (2008) A törésvonal fogalma a politikatudományban. *Politikatudományi Szemle*, XVII(4). 121–144.
- Róna D. – Galgóczi E. – Pétervári J. – Szeitl B. – Túry M. (2020) A Fidesz-titok. Gazdasági szavazás Magyarországon. 21. kutatóközpont. https://21kutatokozpont.hu/wp-content/uploads/2020/06/Fidesz_titok_21_Kutat%C3%B3k%C3%B6zpont_tanulm%C3%A1ny.pdf?utm_source=mandiner&utm_medium=link&utm_campaign=mandiner_202010 utolsó hozzáférés: 2020.10.02.
- Sebők M. – Horváth A. – Balázs Á. (2018) Electoral Reforms, Entry Barriers and the Structure of Political Markets: A Comparative Analysis. *European Journal of Political Research*, 58(2). 741–768. <https://doi.org/10.1111/1475-6765.12309>

- Sik E. – Giczi J. (2009). Bizalom, társadalmi tőke, intézményi kötődés. In G. Tóth I. (szerk.) *Tárki Európai Társadalmi Jelentés 2 – Gazdasági Attitűdök*. Budapest: Tárki. 65–84.
- Smith, D. H. – Stebbins, R. A. – Grotz, J. – Kumar, P. – Nga, J. L. H. – Puyvelde, S. V. (2016) Typologies of Associations and Volunteering. *The Palgrave Handbook of Volunteering, Civic Participation, and Nonprofit Associations*. New York: Palgrave Macmillan. 90–125.
- Ssenyonjo, M. (2010) Economic, Social and Cultural Rights: An Examination of State Obligations. *Research Handbook on International Human Rights Law*. In Joseph, S. – McBeth, A. (szerk.) *Research Handbook on International Human Rights Law*. Cheltenham: Edward Elgar Publishing Limited. DOI: <https://doi.org/10.4337/9781849803373.00006>
- Susánszky P. – Kopper Á. – Tóth G. (2016) Pro-government demonstrations in Hungary – citizens' autonomy and the role of the media. *East European Politics*, 32(1). 63–80.
- Szabó A. (2010) A politikai tiltakozás elmélete. *Jog Állam Politika: jog- és politikatudományi folyóirat*, 2. 121–137.
- Szabó A. – Gerő M (2015) *Politikai tükör*. Budapest: MTA Társadalomtudományi Kutatóközpont.
- Szabó A. – Gerő M. (2019) *A magyar társadalom és a politika, 2019: A magyar társadalom politikai gondolkodásmódja, politikai integráltsága és részvétele*. Budapest: MTA Társadalomtudományi Kutatóközpont.
- Szabó A. – Oross D. (2016) A politikai rendszerintegrációt befolyásoló tényezők. *Politikatudományi Szemle*, 25(3). 59–84.
- Szabó I. (2014) Embereszmények és identitáspolitikák a rendszerváltás utáni politikai szocializációban. *Kultúra és Közösség*, IV(V). 5–32.
- Szabó M. (2001) *Társadalmi mozgalmak és politikai tiltakozás*. Rejtjel politológiai könyvek, 5. Budapest: Rejtjel.
- Szikra D. (2017) A magyar nyugdíjrendszer a rendszerváltás óta. In Ferge Zs. (szerk.) *Magyar társadalom- és szociálpolitika (1990-2015)*. Budapest: Osiris. 288–309.
- Sztompka, P. (ÉVSZÁM) *Sociology of social change*. Cambridge: Blackwell.
- Szűcs J. (1983) *Vázlat Európa három történeti régiójáról*. (Gyorsuló idő) Budapest: Gondolat.
- Szűcs Z. G. (2018) A trollkodás politikája. In Böcskei B. – Szabó A. (szerk.) *Várákosok és válságok. Parlamenti választás 2018*. Budapest: Napvilág – MTA TK PTI. 438–454.
- Takács E. (2017) Changing family-changing solidarity? *Review of Sociology*, 27(4). 5–19.
- Tardos R. – Angelusz R. (2010) A törésvonalak átrendeződése, avagy egy új divergenciaspirál megjelenése? *Szociológiai Szemle*, 20(1). 4–25.
- Theocharis, Y. – Van Deth, J. W. (2017) *Political participation in a changing world: Conceptual and empirical challenges in the study of citizen engagement*. Routledge.
- Tilly, C. (2003) Inequality, Democratization, and De-Democratization. *Sociological Theory*, 21(1). 37–43. <https://www.jstor.org/stable/3108607>
- Tarrow, S. (1989) *Democracy and Disorder Protest and Politics in Italy 1965–1975*. Oxford: Clarendon Press.
- Torma J. (2016) A norvég-ügy – Civil szervezetek elleni kormányzati támadássorozat Magyarországon (2013 és 2016). In A. Antal (szerk.) *A civilek hatalma - a politikai táér visszafoglalása*. Budapest: Noran Libro. 266–282.
- Tóth Cs. – Török G. (2015) *Négy választás Magyarországon. A magyar politika az elmúlt 12 évben (2002–2014)*. Budapest: Osiris.

Függelék

F1. táblázat
Politikai részvételi típusok

hagyományos	online	közvetlen	fogyasztói
tevékenykedett egy politikai szervezetben	interneten, like-olt, szavazott, posztolt	petíciót írt alá, részt vett aláírásgyűjtésben	bojkottált bizonyos árucikkeket
részt vett egy politikai párt kampányában,	betelefonált rádió-, tévéműsorokba	részt vett nyilvános demonstráción	elvi okokból vásárolt bizonyos árucikkeket
kapcsolatba lépett országos politikussal	újságcikket írt vagy hozzászólt valamilyen közéleti ügyben	–	pénzt adományozott politikai vagy civil szervezetnek

F2. táblázat
A politikai részvétel mértéke, részvételi csoportok szerint, a felnőtt lakosság %-ában

	2010	2014	2018
hagyományos	21	14	9
közvetlen	10	8	12
online	8	4	10
fogyasztói	11	12	4
összesen	31	24	21

F3. táblázat
Milyen gyakran beszélget politikáról?
Átlag, pártpreferencia szerint, 2010, 2014, 2018

	2010	2014	2018
Nem megy el szavazni	1,4	1,4	1,3
Nem tudja, nem válaszol	1,7	1,7	1,5
Fidesz–KDNP	1,8	1,8	1,6
JOBBIK	1,8	1,8	1,6
MSZP	1,8	1,8	1,7
MSZP–DK–Együtt–PM–MLP	–	1,8	–
MDF	1,6	–	–
LMP	1,7	1,8	1,6
Demokratikus Koalíció	–	–	1,8
Momentum	–	–	1,5
összesen	1,7	1,6	1,6
N	1 195	980	1 565