

„...AZ CONTUMÁTZBAN BEZÁRVA MARADNI NEM AKARNAK, SŐT A KERTEKEN ÁLTAL UGRANAK...”

A pricskei vesztegintézet a 18. században

DEMJÉN ANDREA¹

Magyar Régészet 9. évf. (2020), 4. szám, pp. 39–51. doi: <https://doi.org/10.36245/mr.2020.4.2>

A pricskei vesztegintézet 2009 nyarán elkezdett régészeti kutatásakor senki sem gondolta volna, hogy a karantén téma a 2020-as világjárvány kapcsán ennyire aktuális lesz. A karantén nem új keletű dolog: a középkorban Ragusa (ma Dubrovnik, Horvátország), Marseille és Velence kikötővárosokban vezették be először a tengeri közlekedés számára a kötelező elkülönítési időszakot. A 18. század elején a Habsburg Birodalomban a határok mentén létrehozott egészségügyi védőövezet (kordon; cordon sanitaire) részeként alapítottak karanténokat/vesztegintézeteket, amelyek közel 150 évig ellenőrizték a határszéleket és védekeztek a járványos betegségek (főleg a pestis) behurcolása ellen. Jelen írásom azt tárgyalja, hogyan alakult ki a karantén-rendszer a Keleti-Kárpátok átjáróinál, illetve a pricskei vesztegintézet régészeti feltárásán keresztül azt mutatom be, hogy hogyan őrződtek meg egy kelet-erdélyi lelőhelyen ennek maradványai.

A HELY, AHOL A GYÓGYULÁSRA VÁRNAK

A 18. század eleji Erdélyben szinte évente pusztított a pestis, amely a Havasalfölddel és Moldvával folytatott kereskedelmi kapcsolatok során terjedt. Ennek következtében szervezett egészségügyi védelemi rendszerre, vesztegintézetek kiépítésére volt szükség. A vesztegintézeteket a fontosabb kereskedelmi utak mentén, az átkelőhelyeknél vagy a folyók völgyében hozták létre. Egy összefüggő védelmi vonal és egészségügyi kordon jött létre a Keleti-Kárpátoktól az Adriáig, amely összekötötte a vesztegintézeteket, Erdélyben a következő helyszínekkel (1. kép): Moldova felé Óradna (Rodna), Gyergyótölgyes (Tulghes; 1808 után), Gyergyószentmiklós–Pricske (Gheorgheni–Pricske), Csík–Gyimes (Ciuc-Ghimes) és Ojtoz (Oituz; VOFKORI, 2009, 269–292; SECHÉL, 2014, 65–66), Havasalföld felé pedig Bodzavásár (Buzău), Felsőtömös (Timișu de Sus), Töröcsvár (Bran), Vöröstorony (Turnu Roșu) és Vulkán (Vulcan; SECHÉL, 2014, 66). A fontosabb pontok mentén ellenőrző tornyokat építettek, amelyek között a határőrök (ún. *plájászok*) járőröztek és az utazókat a vesztegintézetekhez irányították. Az így létrejött *pestisvonal* célja az volt, hogy megállítsa a járványt a Habsburg Birodalom határainál. Nemcsak az osztrák fennhatóság alatt levő területeket védte a pestis ellen, hanem egész Európát, mivel a betegség folyamatosan tombolt a Török Birodalomban (LESKY, 1972, 97–105).

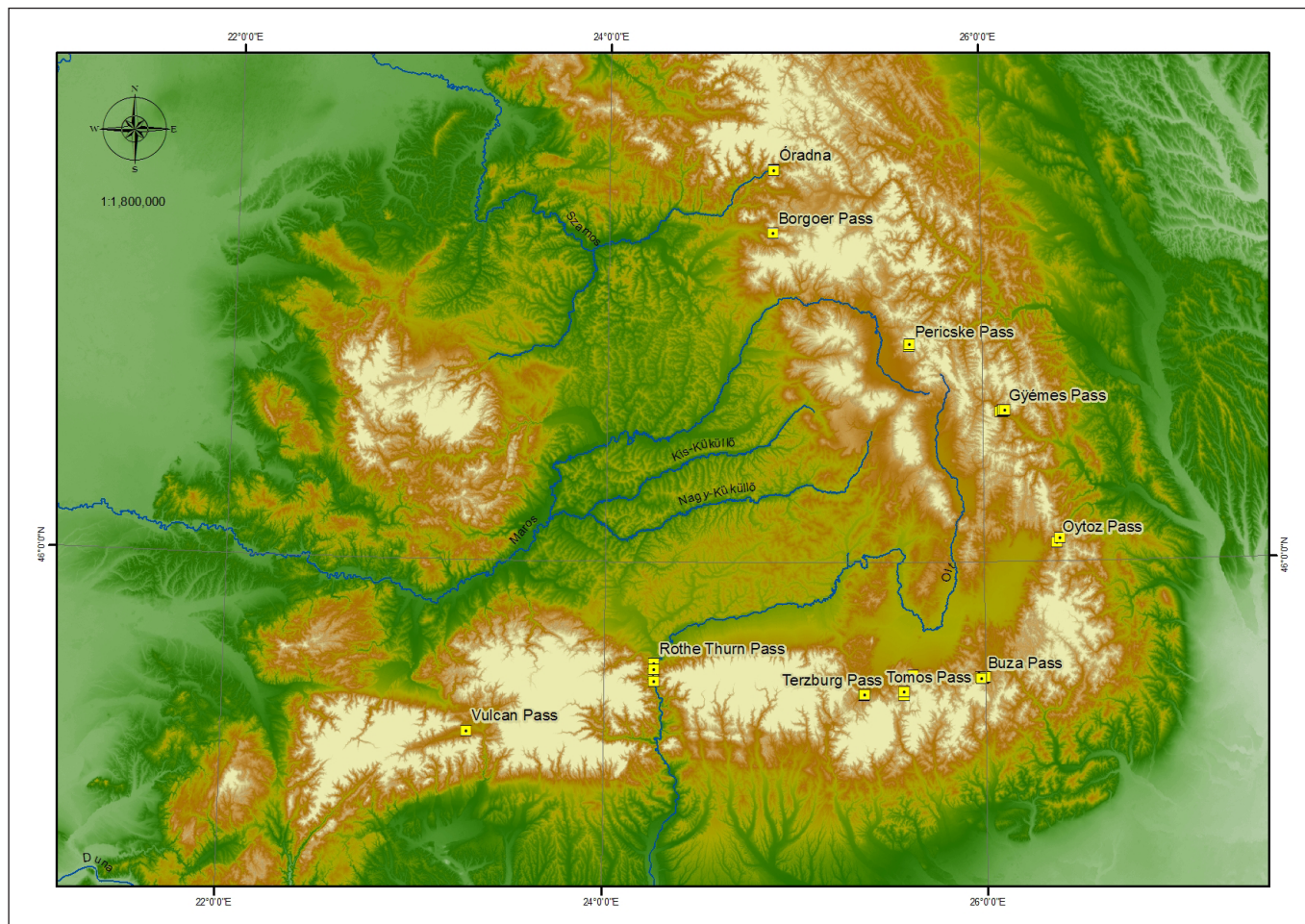
A vesztegintézetek veszteglőhely vagy karantén megnevezésekkel is szerepelnek a történeti forrásokban (latinul *contumacia*, románul *carantină*, németül *contumaz*). Ezek a kifejezések jelölik az épületegyüttest, ahol vizsgálják és elkülönítik a járvány- (pl. kolera-, pestis-) gyanús egyéneket és áruikat, illetve a vesztegintézet személyzetének a hajlékát is (POPOVICI & STOIAN, 2002, 25). A 18. században még úgy is nevezték ezeket, hogy *egészségkémlőház*, vagy *a hely, ahol a gyógyulásra várnak* (PETRI, 1823, 481; BARTAL, 1901, 173). Kezdetben az elkülönítési időszak 40 nap volt, amelyet az emberek az áruikkal együtt a vesztegintézetnél kellett, hogy töltsenek (NEGRU, 1972, 315). Azonban később a veszteglési időt gyakran változtatták, a Havasalföldről és Moldvából átterjedő járványok súlyosságától függően: lehetett 12 nap, három hét, 28 nap, 42 nap vagy a súlyosabb esetekben 84 nap.

A KEZDET

A vesztegintézetek kiépítése szorosan összefüggött a 18. század hatvanas éveiben a határőrség szervezésével (SZÁDECZKY, 1908, 585; GÖLLNER, 1973, 26; EGYED, 2016, 389). Az elmúlt évek levéltári kutatásai azonban újabb adatokat hoztak a felszínre, melyek alapján kiderült, hogy a történet jóval komplexebb és

¹ Erdélyi Nemzeti Történeti Múzeum, Kolozsvár. E-mail: demjenandi@yahoo.com

Demjén Andrea • „...az Contumátzban bezárva maradni nem akarnak, sőt a kerteken által ugranak...”



1. kép. Az erdélyi vesztegintézetek (készítette: Kosza Antal)

korábbi időkre nyúlik vissza. III. Károly magyar király (1711–1740) 1728-as rendelete értelmében hoztak létre egészségügyi pontokat Erdély és a román fejedelemségek határán (LESKY, 1972, 97; POPOVICI & STOIAN, 2002, 33–34), majd 1731-től a határszéleken elkülönítették az embereket és áruikat, és gyakorlott sebészt küldtek ki a veszteglőhelyekre. Mindez azonban még nem egy rendezett intézményrendszer keretén belül történhetett (RNL HMH, F 27, IV/36, 1–2).

A vesztegintézetek kiépítését 1732-ben kezdték el. Az Erdélyi Királyi Gubernium 1732. január 11-én küldte ki a határ menti székeknek a köriratot, hogy megfelelő épületeket építsenek a veszteglőhelyeknél: gerendákat, léceket, zsindelyt és deszkákat készítsenek, és az előre meghatározott helyekre szállítsák (Pricske és Gyimes; RNL HMH, F 27, IV/37, 1–2). Mária Terézia fennhatósága alatt, az 1760-as évek elején kezdődött a második vesztegintézeti építkezési hullám, összefüggésben a székely határőrség szervezésével. Utóbbi feladata a keleti határok védelme, a keletről fenyegető járványok elleni egészségügyi vesztegzár és a kereskedelem ellenőrzése, a migráció korlátozása, a kémkedés, a csempészet és a különböző túlkapások visszaszorítása volt. Mária Teréziát követően II. József császár is rendeletekben intézkedett a rendszer fejlesztéséről. A vesztegintézetek a 19. század második felében veszítették el szerepüket; ekkor már a közegészségügy fejlődése, a megfelelő higiénia kiszorította a korábbi évszázadokhoz hasonló nagyméretű járványokat.

A PRICSKEI VESZTEGINTÉZET A FORRÁSOKBAN²

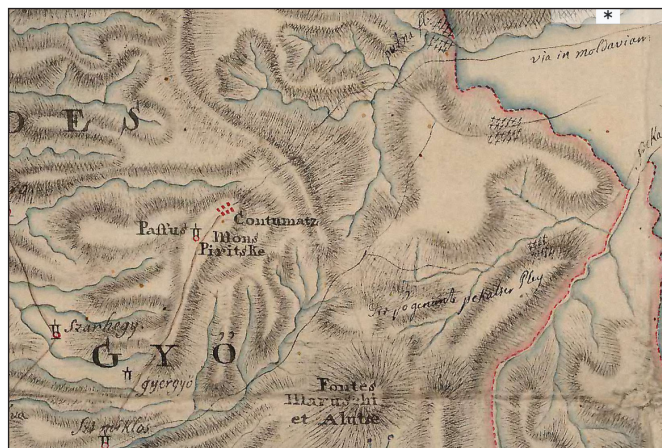
A pricskei vesztegintézet Gyergyószentmiklóstól 12 km távolságra, a Pricske-csúcstól (1545 m) megközelítőleg 1,5 km távolságra észak-keleti irányban található, a *Kőházak* elnevezésű helyen (3. kép). Ez a Gyergyói-havasok legmagasabb pontja, ahonnan jól ellenőrizhető a környék. A 18. század elején az osztrá-

² A pricskei veszteglőhelyre vonatkozó írott forrásokról bővebben ld. DEMJÉN, 2016, 145–150.

Demjén Andrea • „...az Contumátzban bezárva maradni nem akarnak, sőt a kerteken által ugranak...”

kok egy kisméretű erődöt építettek ide, melynek feltárására jelen tanulmányban nem térek ki (DEMJÉN, 2016, 139–145). A vesztegintézet építésére a rendeletet 1732-ben küldte ki Sorger Gergely erdélyi püspök és főkormányászéki tanácsos. A csatolt leírás említi a pricskei intézet helyét (*ad passum St. Miklos seu Perecske*), részletezi az épületekhez szükséges anyagokat és azok mennyiségét (RNL HMH, F 27, IV/37, 1–2). Mivel az építők nem találtak megfelelő méretű tölgyfagerendákat, azt az utasítást kapták, hogy használjanak bükkfagerendát, és a talpgerendák alá tegyenek köveket (RNL HMH, F 27, IV/39, IV/43). Az építkezések befejezésére vonatkozó egyedüli forrás egy 1735-ös, Johannes Conradi de Weiss katonai építész által készített közigazgatási térkép, amelyen feltüntetik a *Piritske-i Contumatz* hat épületét (2. kép).

1773-as erdélyi utazása során II. József meglátogatta a pricskei vesztegintézetet, és részletesen leírta az ottani állapotokat: épületei rosszul vannak megépítve, nincsen orvosa és börtöne. A veszteglőhelyen összesen 81 személy tartózkodott (BOZAC & PAVEL, 2006, 650–654, 722). 1778-ban kezdték el újjászervezni a vesztegintézeteket, illetve újraértékelni a birodalom tartományainak az egészségügyi helyzetét (ÖSTA, SA, 330–373). Pricske kapcsán felmerült annak a lehetősége, hogy az intézetet átalakítsák határ menti kereskedelmi, katonai közigazgatás alatt álló átvevőhelyé, *rastellummá* (KISS, 2005, 82; BALÁZS, 2007, 72, 158, 368). Végül ezt elvetették és az épületek részleges helyreállítása mellett döntöttek. Ekkor mondtak le a börtön, a kápolna és a káplánlak építésének tervéről (ÖSTA, SA, 349–350). Egy 1797-es írott forrás szerint már nem volt elegendő őrség, és meglehetősen lazult a fegyelem is (RNL HMH, F 27, LVIII/36). A határ 1808-tól kezdődő újjászervezése kapcsán a pricskei vesztegintézet szerepét veszítette, az épületeket felhagyták, és Gyergyótölgyesen kezdték el az új intézet kiépítését (RNL HMH, F 26, 264, 1). Az erdélyi vesztegintézetekről gazdag, főleg a 18. század második feléből származó alap- és metszetrajzok őrződtek meg a bécsi és a budapesti levéltárakban, viszont a pricskeiről ezidáig nem sikerült fellelni semmiféle alaprajzot.



2. kép. A pricskei vesztegintézet az 1735. évi térképen.
Forrás: maps.hungaricana.hu (Letöltés: 2020. október 2.)



3. kép. A pricskei vesztegintézet helyzete Gyergyószentmiklóshoz viszonyítva az I. katonai felmérésen.
Forrás: mapire.eu (Letöltés: 2020. október 1.)

A VESZTEGINTÉZET RÉGÉSZETI KUTATÁSA

A Kőházaknak nevezett helyen manapság is jól láthatóak a felszínen a nagyobb méretű kőépületek maradványai (4. kép). Nemcsak a terepen jól látható halmok alatt lappangtak azonban épületek, hanem szárazság idején számos további épület kirajzolódó faltját is meg lehetett figyelni. A területen geomágneses és talajradaros mérések is történtek, amelyek alapján összesen 12 épületet lehetett elkülöníteni két, viszonylag szabályos sorba rendeződve a keleti és a nyugati részen (DEMJÉN & GOGÁLTAN, 2015a, 397–398; DEMJÉN, 2016, 152–153).

Demjén Andrea • „...az Contumáztban bezárva maradni nem akarnak, sőt a kerteken által ugranak...”

A vesztegentézet régészeti kutatása 2009 és 2013 között, valamint 2015-ben zajlott (DEMJÉN & GOGÁLTAN, 2015, 369–377; DEMJÉN & GOGÁLTAN, 2015a, 395–407; DEMJÉN, 2016, 135–194; DEMJÉN, 2018). Ennek során feltártunk összesen hat épületet, ebből négy lakó- és két melléképületet (istállót). A feltárás során három háromosztatú épület és egy két helyiségből álló lakóépület maradványai kerültek a felszínre.

A három helyiségből álló épületek (2., 5. és 6. számmal jelölve; 5. kép) azonos alaprajzi elgondolás alapján épültek. A különbség azok tájolásában (a 2. és 5. számú épületet kelet-nyugat, míg a 6. lakóépületet észak-dél irányba tájolták) illetve az utólag hozzájuk csatolt mellékhelyiségeknél figyelhető meg. Az épületek méretében nem voltak nagy eltérések: az épületek hossza 15,2–15,6 m, szélessége 6,3–6,6 m között váltakozott. A bejárat minden esetben a középső helyiségből nyílhatott, melyet régészeti szempontból az 5. épület kapcsán sikerült egyértelműen azonosítani: itt egy kővekből hevenyészve összeállított, lépcsőszerű építmény maradványai kerültek elő. A középső helyiség a konyha szerepét töltötte be, amelyet a tömösi vesztegentézet egy 1824. évi felmérésének jelmagyarázata is híven tükröz. Innen lehetett bejutni a kétoldalt elhelyezkedő lakószobákba.

Az épületek szerkezete és felépítése is azonos volt. A helyiségeket elválasztó válaszfalak, illetve az épület déli falának az alapozása a kályhák közvetlen környezetében vastagabb volt. A helyiségeket elválasztó kőfalakat igényesen rakták, belső oldalukat vakolták és meszelték. A megfigyelések alapján úgy tűnik, ezeken a részeken a felmenő falak kőből épültek, mivel ezek tartották az épület kéményét (6. kép/B). Az épület többi részén a falak szélessége valamivel kisebb volt, ezeken a részeken a felmenő falak feltehetően fából készülhettek.

Fatornácre utaló maradványokat figyeltünk meg két épület esetében: a 2. számú épület délnyugati sarkában egy kővel bélelt cölöplyukat azonosítottunk, és hasonló cölöplyuk került elő az 5. számú épület északi sarkánál is. Feltehetően mindkét esetben egy-egy tornác lehetett az épület nyugati és északi oldalán (6. kép/A; 8. kép/2).

Az egyik (2. számmal jelzett) épület nyugati szobájának az északkeleti sarkába egy téglalap alakú, 1,60×2 m alapterületű tárológödört ástak a járószint alá (7. kép/1). A tárológödör oldalfalait

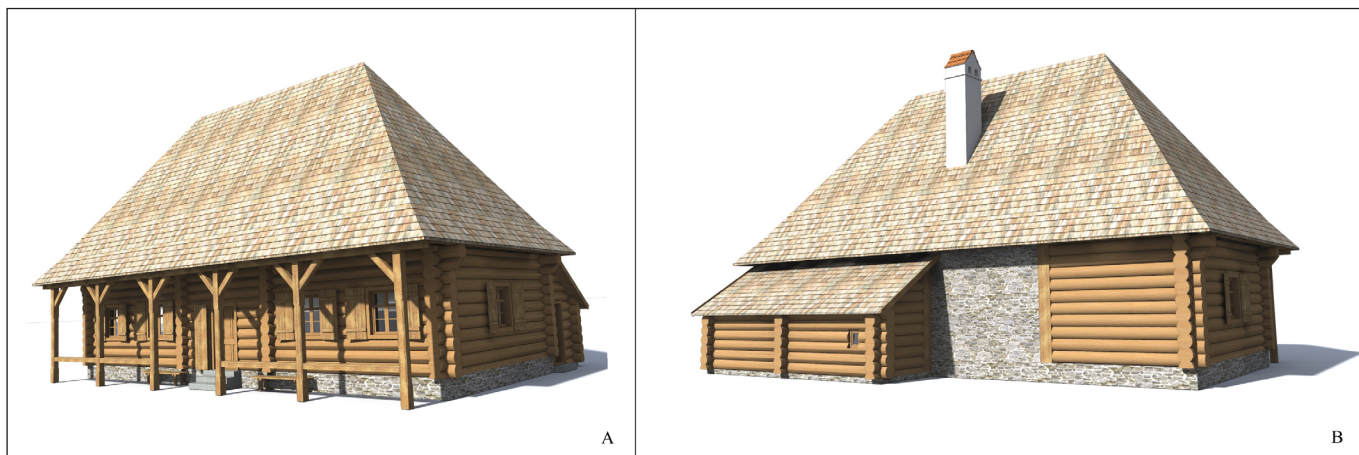


4. kép. A vesztegentézet épületeinek maradványai a felszínen (2009)



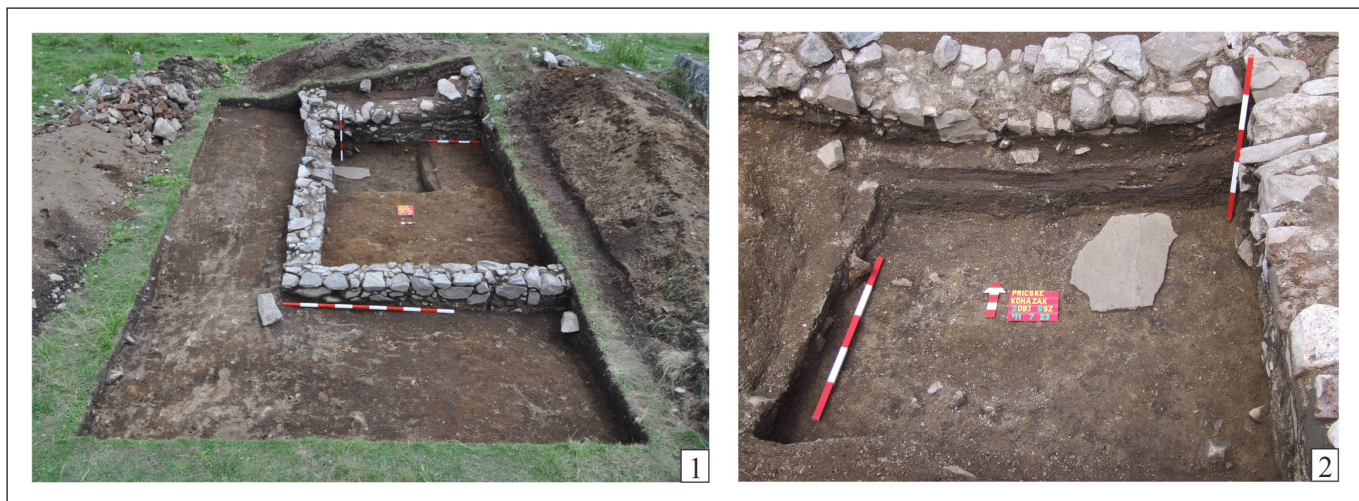
5. kép. A háromosztatú épületek: A: 5. épület; B: 2. épület; C: 6. épület

Demjén Andrea • „...az Contumáztban bezárva maradni nem akarnak, sőt a kerteken által ugranak...”



6. kép. A 2. épület elméleti rekonstrukciója (készítette: Györfy László, Larix Stúdió)

vízszintes deszkákkal bélelték ki, míg az északnyugati és délnyugati sarkaknál függőleges cölöpök maradványait figyeltük meg, melyek az oldalfalakat tartották. A tárológödör aljára, az északkeleti sarokba egy nagyméretű lapos követ helyeztek (7. kép/2).



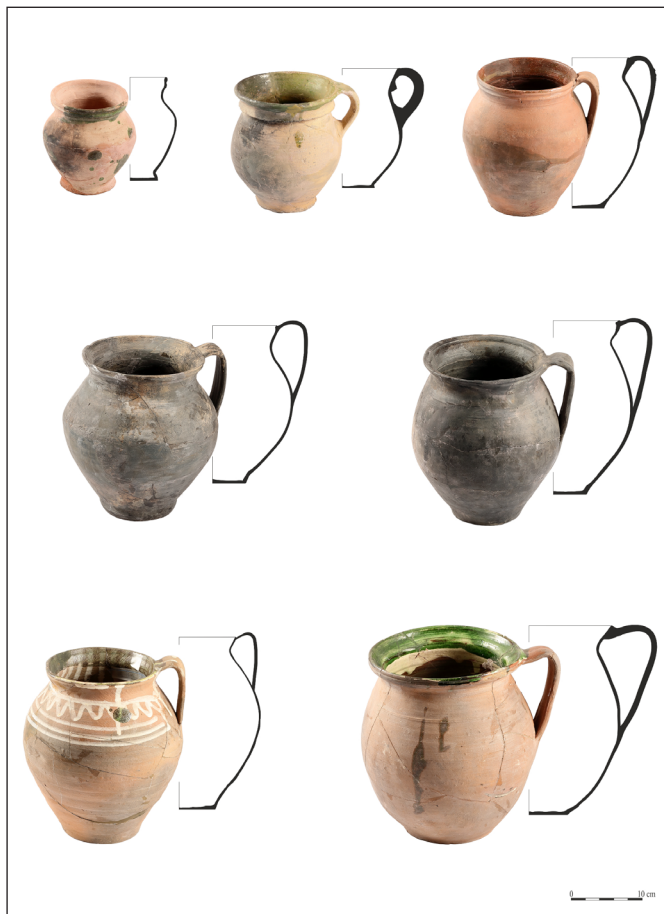
7. kép. 1: A 2. épület nyugati helyisége, az északkeleti sarokban a tárológödörrel; 2: A tárológödör

Az 5. számú épület déli falához utólag egy 7 m hosszú, 1,8–2,0 m széles melléképületet csatoltak (8. kép/2). A kéthelyiségű, szárazon rakott kő alapozású épület felmenő fala gerendavázis lehetett. A keleti helyiség egyik sarkában latrina gödre került elő (8. kép/3), gazdag, 18. század második felére keltezhető leletanyaggal (kerámiaedények, üvegpalackok és egy üvegpohár töredéke; 9. és 10. kép). Ezt a kelteztést erősíti Mária Teréziának az épület nyugati helyiségében talált, 1780-ban vert rézkrajcárja is (11. kép).

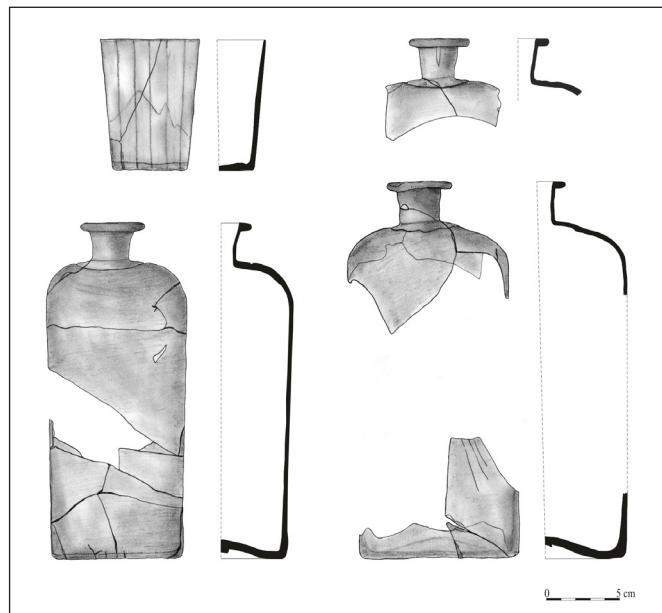


8. kép. 1: Az 5. épület nyugati helyisége, az északi sarokban a cölöplyukkal; 2: A nyugati helyiség a melléképületek alapozásával; 3: A latrina gödre

Demjén Andrea • „...az Contumátzban bezárva maradni nem akarnak, sőt a kerteken által ugranak...”



9. kép. A latrinában feltárt kerámiaedények
(fotó: Dezső László)



10. kép. A latrinában feltárt üvegelemek



11. kép. Mária Terézia 1780-as rézkrajcárja
(fotó: Dezső László)



12. kép. 1: A 2. épület nyugati helyiségében lévő kályha
rekonstrukciója (készítette: Laczkó Nándor);
2: A rekonstruált kályha alapozása

A középső helyiségben, a konyhában minden esetben téglapadló volt, míg az oldalsó helyiségekben deszkapadló. Minden épületben megfigyelhető volt a deszkapadló alatt elhelyezkedő talpgerenda lenyomata vagy maradványa.

Az épületek mindhárom helyisége fűtött volt. A feltárt alapozások alapján úgy tűnik, különféle fűtőberendezéseket építettek. A kályhákat kő és téglalapra téglafalakkal rakták, és esetenként az is látszott, hogy külsejüket tapasztották és meszelték (12. kép/2, 13. kép/1, 3). A 2. számú épületben, a két oldalsó szobában feltárt kályhaalapozások és a bontási omladékból előkerült csempeanyag alapján nagyrészt hasáb alakú, téglalapú tűzhelyű, belülfűtős, a néprajzi párhuzamok alapján, lábakon álló tüzelőberendezéseket képzelhetünk el (12. kép/1). Az 5. számú épület nyugati helyiségében az alaprajzi elrendezés és néprajzi példák alapján egy táb-

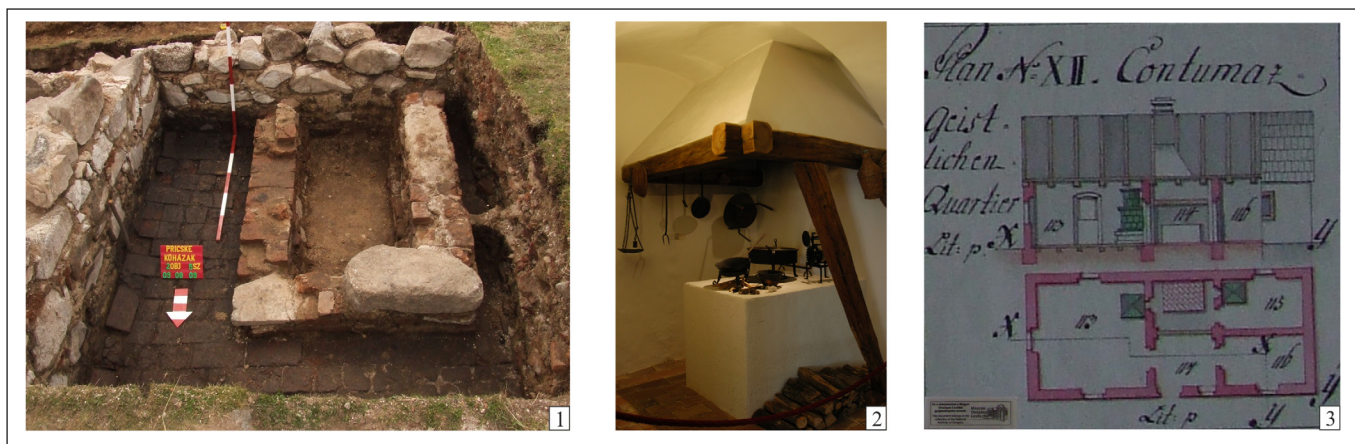
Demjén Andrea • „...az Contumáztban bezárva maradni nem akarnak, sőt a kerteken által ugranak...”

lás kályhát rekonstruálhatunk takaréktűzhellyel (13. kép; SABJÁN, 2003, 72–78).

A korabeli példák alapján mindhárom lakóépület esetében a középső helyiségben, a konyhában levő tűzhely asztalszerű építmény lehetett, tetején nyílt tűztérrel és fölötte téglából épített füstfogóval. Korabeli párhuzamai a Kismartonban (Eisenstadt, Ausztria) lévő Haydn-házban láthatóak (14. kép/2). Erdélyi analógiája az alsótömösi vesztegintézet egyik őrházának az 1824-es metszetráján tűnik fel, és hasonló látható a zimonyi (Zemun, Szerbia) veszteglőhely épületeiről készült 1774-es alap- és metszetrájokon is (MOL, T1, No. 107/3; 14. kép/3).



13. kép. 1–2: Az 5. épület nyugati helyiségében lévő kályha alapozása; 3: Tapasztás és meszelés maradványa



14. kép. 1: A 2. épület konyhájában feltárt tűzelőberendezés alapozása; 2: A kismartoni Haydn-ház konyhája (fotó: Benkő Elek); 3: Részlet a zimonyi veszteglőhely egyik épületéről (forrás: MOL, T1, No. 107/3)



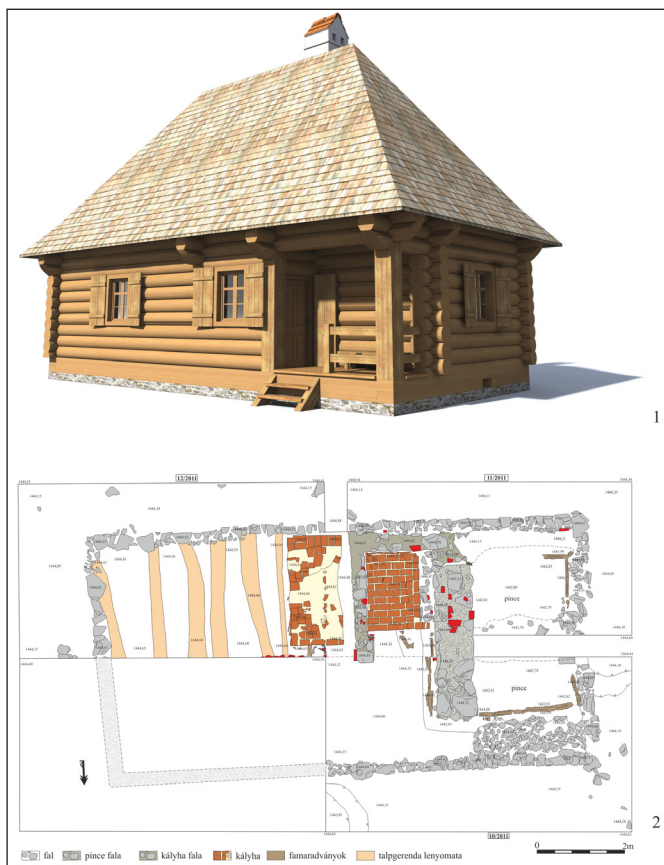
15. kép. A vesztegintézet területén feltárt csempetípusok

A feltárt kályhaalapotások bontási omladékából, illetve az épületek környezetéből számos területmustrás, geometrikus és növényi díszítésű kályhacsempe került elő a hozzájuk kapcsolódó oromcsempékkel (15. kép).

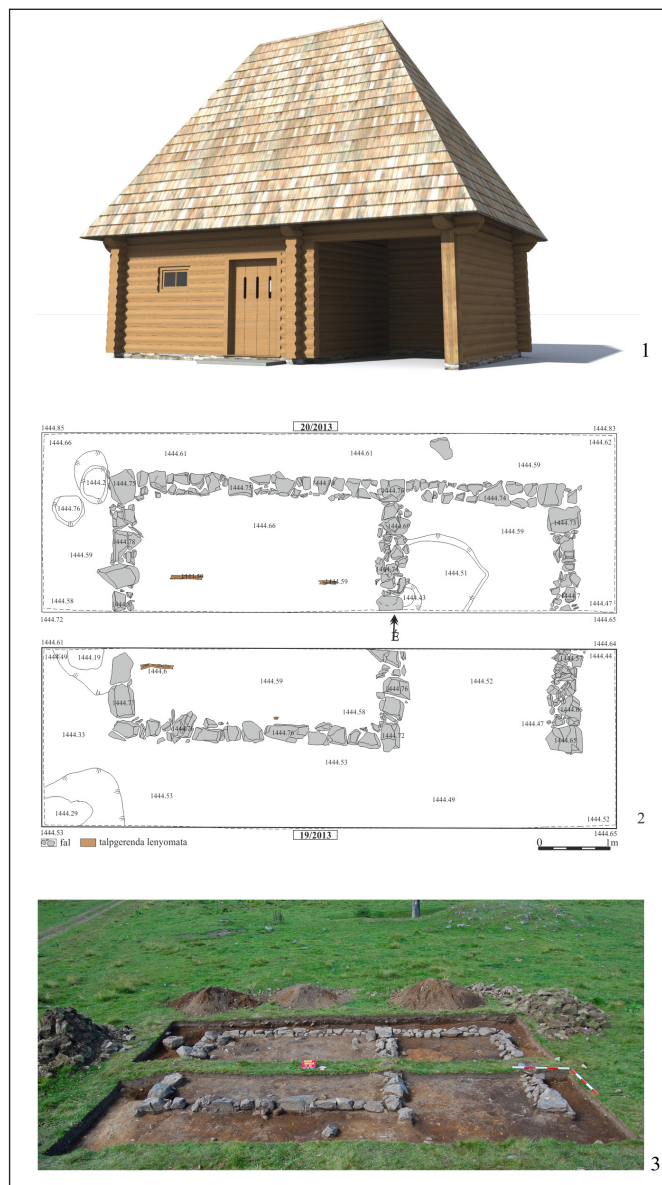


16. kép. A 4. épület

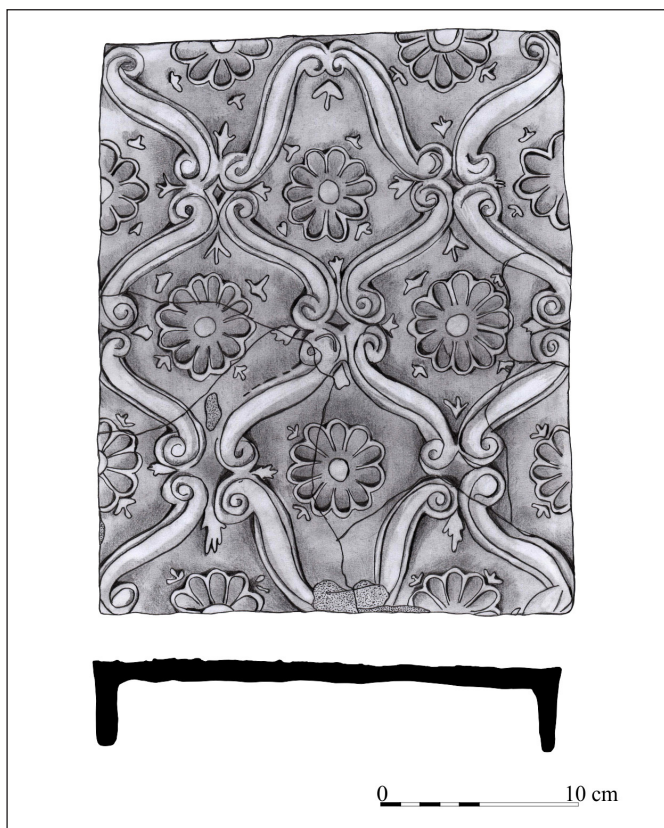
Demjén Andrea • „...az Contumátzban bezárva maradni nem akarnak, sőt a kerteken által ugranak...”



17. kép. 1: A 4. épület elméleti rekonstrukciója (készítette: Györfy László, Larix Stúdió); 2: Az épület alaprajza



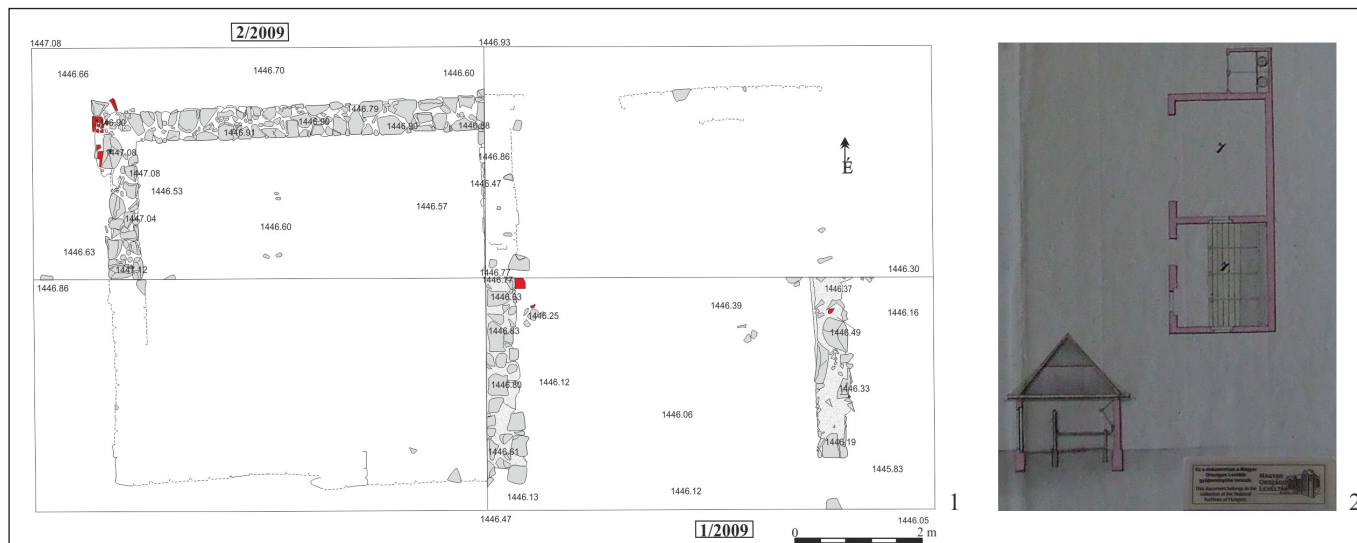
19. kép. 1: A 3. istálló elméleti rekonstrukciója (készítette: Györfy László, Larix Stúdió); 2–3: Az istálló alaprajza



18. kép. Orsó alakú rácsmezőkkel tagolt csempe a 4. épület pincéjéből

A vesztegintézet területén, a délnyugati részen egyetlen két helyiségből álló épületet tártunk fel (4. épület), amely valószínűleg azért tért el a többitől, mert később épült. Az épület 11,5 m hosszú és 5,40 m széles volt (16–17. kép), és egy istálló tartozott hozzá (a 22. képen 3-as számmal jelezve). A szárazon rakott kő alapozású épület felmenő fala gerendavázis lehetett, bejárata az északnyugati oldalról nyílhatott. Mindkét szobában deszkapadló képezte a belső járósínt. Az épület mindkét helyisége fűtött volt. A keleti helyiségben hasáb alakú kályha, a másik szobában nyitott, füstfogós tüzelőberendezés lehetett. A nyugati helyiség alá 3,60×2,20 m alapterületű, 1,81 m mély, deszkával bélelt pincét ástak. A pince betöltésében feltártuk

Demjén Andrea • „...az Contumáztban bezárva maradni nem akarnak, sőt a kerteken által ugranak...”

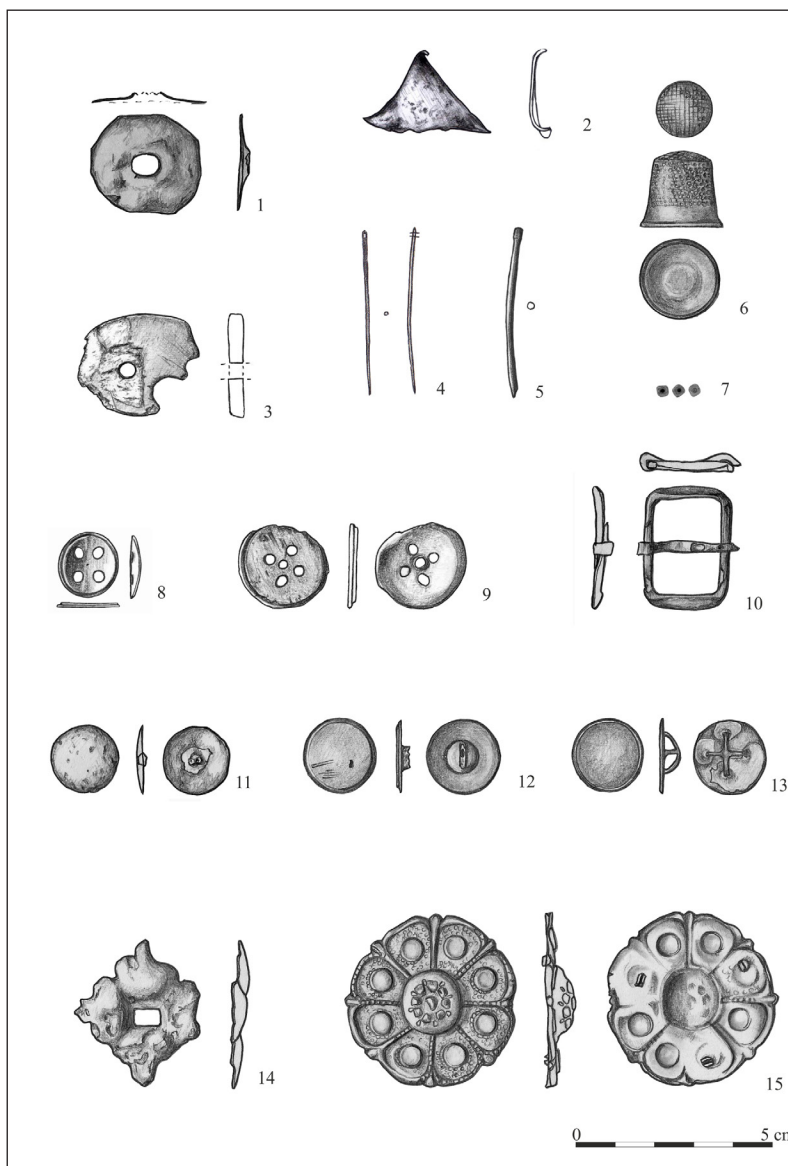


20. kép. 1: Az 1. számú istálló alaprajza; 2: Rajzrészlet a pancsovai vesztegintézet egyik istállójáról 1784-ből.
Forrás: MOL, T62, No. 64/1

az épület elbontott tüzelőberendezésének kályhacsempéit (18. kép). A pince betöltéséből előkerült kályhacsempé- és kerámiaanyag az épület 18. század végi, 19. század eleji használatára utal.

A vesztegintézet területén két melléképület, istálló maradványait tártuk fel: az egyik (1. épület; 20. kép/1) egy többosztatú, régészetileg nem kutatott épülethez tartozott, míg a másik, kisebb méretű istálló a 4. épület lakóját szolgálta (3. épület; 19. kép), lévén, hogy a lakóháztól északnyugatra, mindössze öt méter távolságra került elő. A két helyiségből álló, szárazon rakott kő alapozású istállók felmenő fala gerendavázás lehetett, bejáratuk a déli oldalról nyílhatott. A keleti helyiségnél a déli oldalon egyik esetben sem volt alapozás, ami alapján félig nyitott, fészerszerű építményekre következtethetünk. Korabeli párhuzamait a pancsovai vesztegintézet 1784-es (MOL, T62, No. 64/1; 20. kép/2), illetve a gyimesbükki intézet 1791-es felmérésén szemlélhetjük meg (BIRÓ, 2010, 30–39).

A kutatások bebizonyították, hogy a pricskei vesztegintézet a 18. század második felében élte virágkorát, ahogy arra az írott források is utalnak. A régészeti feltárások során a kályhacsempé-töredékek mellett a felszínre került számos konyhai használati tárgy (főzőedények: fazekak,



21. kép. A vesztegintézet területéről előkerült leletek

Demjén Andrea • „...az Contumátzban bezárva maradni nem akarnak, sőt a kerteken által ugranak...”

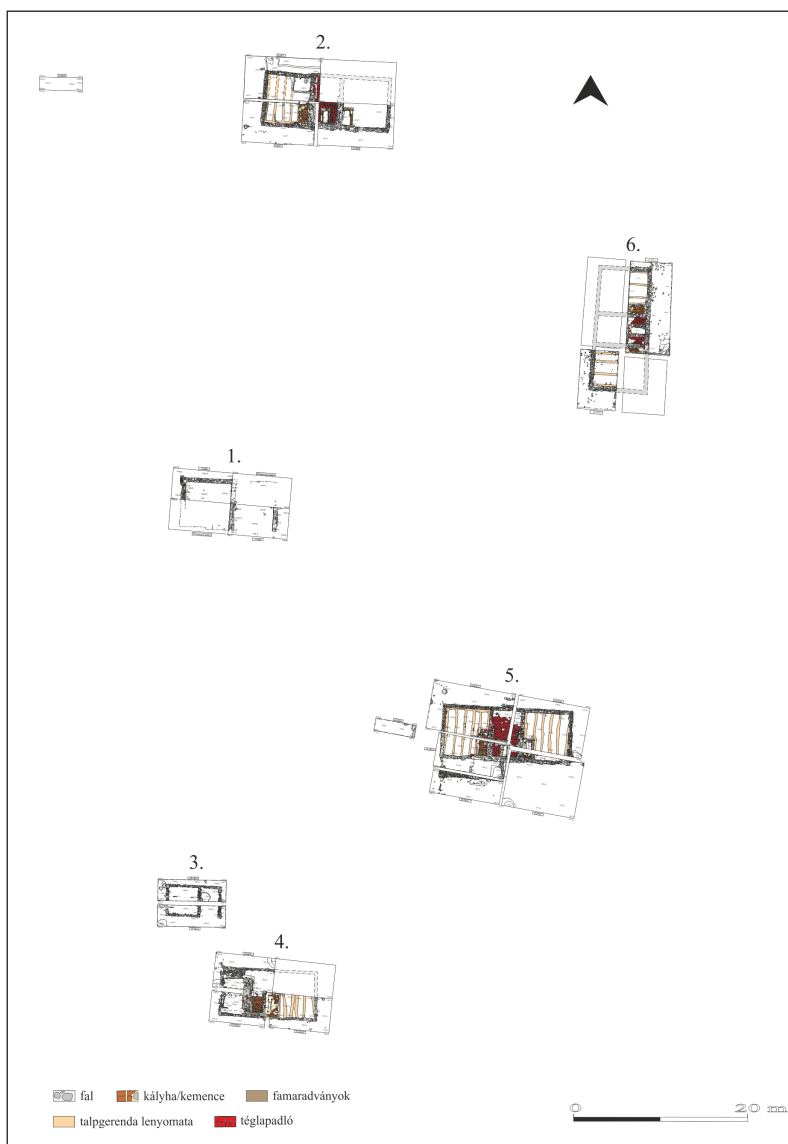
háromlábú serpenyők; tálalóedények: tálak, tányérok, korsók, üvegpalackok, poharak töredéke, illetve számos kés és bicska), néhány, a viselet részét képező elem (gombok, övcsat, veretek és gyöngyök; 21. kép), és fegyverekhez kapcsolódó töredékek (kovakő, szuronytöredék). Számos pipatöredék is előkerült, ami azt sejteti, hogy a dohányzás volt a szabadidő eltöltésének egyik formája a vesztegintézetben (DEMJÉN, 2018a, 221–252).

ÖSSZEZÉS

A 2009 és 2013 közt, valamint 2015-ben zajlott régészeti feltárások fontos adatokkal szolgáltak a határ menti vesztegintézeti épületek szerkezetének, felépítésének és belső elrendezésének a megismeréséhez (22. kép). A vonatkozó írott források, térképi ábrázolások, a pricskeihez hasonló korú vesztegintézetek alap- és metszetrajzainak összehasonlító vizsgálata, az interdiszciplináris kutatások alkalmazása és nem utolsósorban a régészeti kutatások segítségével sikerült rekonstruálni egy 18. századi vesztegintézet alaprajzát, épületeit.

A pricskei vesztegintézet épületei két szabályos sorba rendeződtek a keleti és a nyugati oldalon: a keleti részen két lakóépületet, míg a nyugati részen szintén két lakóépületet és két melléképületet tártunk fel (ebből egy lakóépület és egy istálló eltért a többitől, mivel később épülhetett). A lakóépületek egymástól távolabb álltak, minden esetben több helyiséggel rendelkeztek, és fűtöttek voltak. A háromszatú épületek fala a tüzelőberendezések közelében kőből épült, míg a többi rész boronavázás lehetett. Az épületek elrendezését tekintve nyilvánvaló volt, hogy mindegyik lakóhelyiséghez rendeltek egy istállót raktárhelyiséggel és melléképülettel, latrinával. Nem lehetett egyértelműen eldönteni, hogy a feltárt maradványok a vesztegintézet személyzetének voltak-e a hajlékai vagy az elkülönítésre szoruló utazókat, kereskedőket is ezekben az épületekben szállásolták el, esetleg mindkét célt szolgálták. Nem volt meghatározható az sem, hogy melyik épület volt az igazgató, a sebész, a tisztek, szolgák, stb. lakhelye. A forrásokból tudjuk, hogy a pricskei intézetnek nem volt sem kápolnája, sem tömlőce. A leírások ugyan említik a hasonló vesztegintézeti alaprajzokon ábrázolt, az épületeket külön-külön elhatároló deszkakerítést, de ezt az ásás során egyik épület esetében sem találtuk meg.

A felszínre került régészeti leletanyag (DEMJÉN, 2018a, 221–252; DEMJÉN, 2019, 179–204) a mindennapi használati tárgyakon keresztül betekintést nyújtott egy 18. századi karantén életébe, előtérbe hozva a



22. kép. A vesztegintézet területén folytatott régészeti ásások összesítő alaprajza

Demjén Andrea • „...az Contumáztban bezárva maradni nem akarnak, sőt a kerteken által ugranak...”

korabeli anyagi kultúra számunkra eddig kevésbé ismert vetületét. A kutatás ugyanakkor fontos adalékkal szolgált a 18. századi Kelet-Erdély anyagi kultúrájának a megismeréséhez is, mivel az írott forrásokat össze lehet kapcsolni a régészeti leletekkel és az újkori képi ábrázolásokkal. A régészeti leletanyagban fellelhető állatsontanyag a korabeli határ menti katonaság étkezési szokásairól árulkodik (TUGYA, 2016, 195–210).

Románia újkori régészetében a pricskei ásatás teljesen újszerű, figyelembe véve, hogy tervásatás keretében vizsgál egy olyan korszakot, amely kívül esik a klasszikus értelemben vett régészettudomány a régióban szokásosan elfogadott határain. Mivel ismert a vesztegintézet működésének ideje (1732–1808), a felszínre került leletanyag keltezése is jól behatárolható. Ennek alapján a városi ásatásokon újkorinak nyilvánított, de eddig azon belül nem meghatározható leletek pontosabb keltezésére is lehetőség nyílik a jövőben.

LEVÉLTÁRI FORRÁSOK

Magyar Nemzeti Levéltár Országos Levéltára. Tervtár–T szekció. T 1. Delineationes aedilim (17. sz.–19. sz.) No 107/3. *Zemlini /zimonyi/ épületek /vesztegházi alkalmazottak és harmincad tiszték lakásai, lelkész lakása, vesztegházi őrház, istálló, kocsiszín és szerszámoskamra (1774).*

Magyar Nemzeti Levéltár Országos Levéltára. Tervtár–T szekció. T 62. Kamarai tervek (1771–1858), No 64/1. *Pancsova/Határőrvidék/Főharmincad hivatali, katonai hajózási és sóhivatali épülecsoport környéke (1784).*

Österreichisches Staatsarchiv, Allgemeines Verwaltungsarchiv, Finanz- und Hofkammerarchiv, *Siebenbürgische Akten*, 251/6, 330–373.

Románia Nemzeti Levéltára Hargita Megyei Hivatal, F26, *Gyergyószék*, Csíkszereda.

Románia Nemzeti Levéltára Hargita Megyei Hivatal, F27, *Csikszék*, Csíkszereda.

FELHASZNÁLT IRODALOM

Balázs, P. (2007). *Mária Terézia 1770-es egészségügyi alaprendelete I–II*. Piliscsaba – Budapest: Magyar Tudománytörténeti Intézet – Semmelweis Orvostörténeti Múzeum, Könyvtár és Levéltár.

Bartal, A. (1901). *Glossarium mediae et infimae latinitatis regni Hungariae*. Budapest: Teubner Sumptibus Societatis Frankliniae.

Biró, G. (2010). *A gyimesi átkelő történelméből*. Gyimesbükk.

Bozac, I. – Pavel, T. (2006). *Călătoria împăratului Iosif al II-lea în Transilvania la 1773 (Die Reise Kaiser Josephus II. durch Siebenbürgen im Jahre 1773)* vol. I. Cluj–Napoca: Institutul Cultural Român – Centrul de Studii Transilvane.

Demjén, A. (2016). A pricskei erőd és vesztegintézet régészeti kutatása. In Demjén A. (szerk.), *Gyergyószentmiklós a régészeti kutatások tükrében* (pp. 135–194). Kolozsvár – Gyergyószentmiklós: Erdélyi Múzeum Egyesület – Tarisznyás Márton Múzeum.

Demjén, A. & Gogáltan, F. (2015). Cercetări arheologice la contumaz Pricске (2009–2013). In A. Dobos, D. Petruț, S. Berecki, L. Vass, Sz. P. Pánczél, Zs. Molnár-Kovács & P. Forisek (eds.), *Archaeologia*

Demjén Andrea • „...az Contumátzban bezárva maradni nem akarnak, sőt a kerteken által ugranak...”

Transylvanica. Studia in honorem Stephani Bajusz (pp. 369–377). Cluj-Napoca – Târgu-Mureș – Budapest: Transylvanian Museum Society – Mureș County Museum – Martin Opitz.

Demjén, A. & Gogâltan, F. (2015a). Archaeological Researches in Gheorgheni (Harghita County) and its surroundings (2009–2013, 2015). *Ziridava. Studia Archaeologica* 29, 375–412.

Demjén, A. (2018). Carantinele din pasurile Carpaților Răsăriteni (secolele XVIII-XIX) [Karanténok a Keleti-Kárpátok hágóinál a 18–19. században]. Doktori disszertáció, Cluj-Napoca.

Demjén A. (2018a). The Tobacco pipes discovered at the quarantine in Pricске (Harghita County). *Ziridava. Studia Archaeologica* 32, 221–252.

Demjén A. (2019). Analysis of the stove tiles discovered at the Pricске quarantine (Harghita County). *Ziridava. Studia Archaeologica* 33, 179–204.

Egyed, Á. (2016). A székely határőrrendszer létrehozása és működése. In Egyed Á., Hermann G. M. & Oborni T. (szerk.), *Székelyföld története II* (pp. 388–399). Kolozsvár – Székelyudvarhely – Budapest: Erdélyi Múzeum Egyesület – Haáz Rezső Múzeum – Magyar Tudományos Akadémia Bölcsészettudományi Kutatóközpont.

Göllner, C. (1973). *Regimentele grănicerești din Transilvania 1764–1851* [Erdélyi határőrezredek 1764–1851]. București: Editura Militară.

Kiss, L. (2005). Látták, hogy jön? Védekezési kísérletek az első magyarországi kolerajárvány idején. *KSH NKI Történeti Demográfiai Évkönyve* 2005, 79–92.

Lesky, E. (1972). Frontul austriac împotriva ciumei la granița militară cezaro-crăiască [A pestis elleni osztrák katonai védővonal a Habsburg Birodalom határán]. In Gh. Brătescu (ed.), *Din istoria luptei antiepidemice în România. Studii și note* (pp. 97–111). București: Editura Medicală.

Negru, I. (1972). Cum vedea doctorul Pavel Vasici carantinele în 1847 [Hogyan látta Dr. Pavel Vasici a karanténokat 1847-ben]. In Gh. Brătescu (ed.), *Din istoria luptei antiepidemice în România. Studii și note* (pp. 315–322). București: Editura Medicală.

Petri, F. E. (1823). *Gedrängtes Handbuch der Fremdwörter in deutscher Schrift- und Umgangssprache, zum Verstehen und Vermeiden jener, mehr oder weniger entbehrlichen Einmischungen*. Dresden: Arnoldischen Buchhandlung.

Popovici, B. F. & Stoian, E. (2002). *Carantina Branului (sec. XVIII–XIX)* [A törösvári karantén (18–19. század)]. București: Sigma.

Sabján T. (2003). *Népi cserépkályhák*. Budapest: Terc.

Sechel, T. D. (2014). Practici medicale și instituționale de combaterea epidemiilor în Ungaria, Transilvania și Banat, 1770–1850 [Orvosi és intézményi gyakorlatok a járványok leküzdésére Magyarországon, Erdélyben és a Bánságban, 1770–1850]. *Archiva Moldaviae, Supliment I, Studii de istorie socială. Noi perspective* 2014, 58–76.

Szádeczky, L. (1908). *A székely határőrség szervezése 1762–64-ben*. Budapest: Magyar Tudományos Akadémia Történelmi Bizottsága.

Demjén Andrea • „...az Contumátzban bezárva maradni nem akarnak, sőt a kerteken által ugranak...”

Tugya, B. (2016). Állatsontleletek a pricskei veszteglőhely területéről. In Demjén A. (szerk.), *Gyergyószentmiklós a régészeti kutatások tükrében* (pp. 195–210). Kolozsvár – Gyergyószentmiklós: Erdélyi Múzeum Egyesület – Tarisznyás Márton Múzeum.

Vofkori, L. (2009). Székelyföld keleti átjárói és szorosai. *Csiki Székely Múzeum Évkönyve II*, 269–292.