

BECSEI JÓZSEF:

## AZ ALFÖLDI KÜLTERÜLETI TÁRSADALOM TAGOZÓDÁSA ÉS TÉRBELI RENDJE 1980-BAN

### I. Bevezetés

Az elmúlt években mintha lecsendesült volna a külterületi településekkel és azok népességével való szenvedélyes foglalkozás. Olyannyira, hogy az 1980-as népszámlálás eredményeinek értékelésére alig-alig került sor, pedig több ok miatt is érdemes a külterületekre odafigyelnünk.

Az első ok, hogy 1980-ban az Alföld (a hat alföldi megye és Pest megye alföldi része) 3 666 478 fős népességének még mindig 8,8 %-a (323 642 fő) élt külterületen. Az igaz, hogy ez az 1930-as külterületi népességnek csupán 33,1 %-a, de ez a mennyiség még mindig nem elhanyagolható, különösen azokon a területeken, ahol az arányuk lényegesen magasabb, mint az alföldi átlag. A figyelemre kell ösztökélnen bennünket az is, hogy az Alföld aktív keresőinek 8,9 %-a, az inaktív keresőknek pedig 18,9 %-a él a külterületen. Ez utóbbi adat önmagában is azt jelzi, hogy itt olyan társadalmi csoport él és olyan számban, amely – elhanyagolása esetén – különböző feszültségek forrásává válhat.

A másik ok, amely arra sarkall, hogy az 1980-as adatokat értékeljük az, hogy a magyar statisztika történetében először került sor olyan felvételle, amely a külterületi népességről külön is részletes feldolgozást adott, így lehetővé teszi ezen településcsoport népességének osztály- és rétegtagozódás szerinti elemzését, pontos térbeli rendjének megállapítását. Ez annál is inkább érdeklődésre tarthat számot, mert a magyar társadalom társadalmi csoportok szerinti térbeli rendjével sem a társadalomtudományok, sem a tértudományok nem, vagy csak igen keveset foglalkoztak ezideig. Ahogy mondani szokás, szinte egyik kezünkön megszámothatjuk azokat (BECSEI J. 1979, 1983, KOVÁCS CS. – FRANCIA L. 1979, BELUSZKY P. 1979, KLINGER A. 1982, SIMÓ T. 1986, SZIRMAI V. 1985, BŐHM A. 1985), akik e kérdéskör elemzésével megpróbálkoztak. A külterületi népességre vonatkozólag ilyen feldolgozás eddig egyáltalán nem látott napvilágot.

Elmondható, hogy a társadalom strukturálódásáról, annak változásairól, főbb jellemzőiről viszonylag bőséges ismeretekkel rendelkezünk, de az egyes területek, régiók helyzete csaknem teljesen feltáratlan. A településtípusok közötti különbségekről is vajmi kevés ismeret áll rendelkezésünkre. Pedig napjainkban, amikor a terület- és településfejlesztés egyre több döntési lehetőséget, jogot, sőt kötelezett-

seget ró a helyi vezetésre, amikor a helyi jogkörök és a megvalósítás anyagi, tárgyi és személyi feltételei nagymértékben felértékelődnek, szükségesnek ítéltető, hogy a társadalom térbeli differenciáiról, azonosságairól, egyáltalán legalább mennyiségi állapotáról valamilyen ismeretanyaggal rendelkezünk.

Továbbá és másrészt: a társadalom nemcsak belső strukturálódásában, mondhatni társadalmi térben létezik, hanem földrajzi térben, földrajzi kiterjedésben is, s így települések között oszlik meg. Ezen települések lehetnek kisebbek, nagyobbak, de kevés olyan speciális eset állt elő, mint a magyar Alföldön, hogy egy sajátos településhez, a tanyához olyan nagy tömeg kapcsolódjon, mint itt. E településtípus nemcsak mint település jelentett és jelent manapság is különlegességet, hanem abban a vonatkozásban is, hogy itt egy speciális társadalmi strukturálódás valósult meg.

Ezért is osztjuk SZIRMAI VIKTÓRIA nézetét, amely szerint „... a térbeli társadalmi konfliktusok hatékony kezelése, az érdekek érvényesíthetősége miatt... szükség lenne a társadalmi rétegek térbeli és strukturális viszonyaira kidolgozott fejlesztési-tervezési koncepcióra.. Ez a koncepció a térben elhelyezkedő népesség konkrét élethelyzeteinek feltérképezését, mindenekelőtt a különböző társadalmi csoportok mindennapi életkereteinek, a lakóhelynek, a munkahelynek, a legkülönbözőbb élettevékenységeket magukba foglaló terveknek a megragadását, valamint az élethelyzetek térbeli strukturális meghatározottságának a tisztázását jelenti” (SZIRMAI V. 1985).

Harmadrészt az is megállapítható, hogy miközben a magyar társadalom az elmúlt évtizedekben a gazdasági átalakulás következtében megmozdult, ez a mozgás kettős irányú volt. Mindenekelőtt változott az egyének társadalmi hovatartozása azzal, hogy a társadalmi munkamegosztásban elfoglalt helyzetük változott. De nemcsak az ágazati struktúrában kerültek más helyre, hanem a tulajdonforma tekintetében is új viszony jött létre, s így az egyének más társadalmi osztályba vagy rétegbe csoportosultak át. Ez a társadalmi mozgás az első évtizedekben térbeli mozgással párosult, míg az utóbbi egy-másfél évtizedben a fő tendencia a helyben maradás melletti társadalmi változás volt.

Számunkra most az a kérdés, hogy ezek a folyamatok miként érintették az Alföld külterületi népességét. E tanulmány éppen ezért azt a célt szolgálja, hogy az 1980-as népszámlálás adatai által nyújtott lehetőségeken belül megkísérelje felvázolni az Alföld külterületi népességének társadalmi struktúra szerinti térbeli rendjét. Mivel az előző népszámlálások – a részleteket illetően – nem nyújtanak összehasonlítható adatokat, egy statikus képet tudunk csak felrajzolni; viszont talán kárpótol bennünket a térbeli változatosság.

## II. A külterületi népesség változása 1949 és 1980 között

Az Alföld külterületi népessége 1930-tól 1949-ig 130 414 fővel (13,3 %) nőtt, s így 1949-ben az Alföldön élők 33,0 %-a lakott külterületen. A két évtized alatti népességnövekedésnek 38,5 %-a jutott a külterületre. Ez azt jelenti, hogy a külterületi népesség gyorsabban növekedett, mint a belterületi, tehát egy viszonylagos dekoncentrációs folyamat zajlott ezekben az években az Alföldön.

Ez azért is figyelmet érdemlő folyamat, mert a városi jogállású települések számában 1930 és 1949 között változás alig volt. Az Alföld városi népességének a száma 22 708 fővel nőtt, de a városok külterületi népessége 136 948-cal növekedett. Ez a gyarapodás nagyobb, mint az egész Alföld népességnövekedése. Ez a változás úgy is érintette az Alföld városait, hogy 1930 és 1949 között e települések belterületi népessége tetemes mértékben (114 240 fő) csökkent. Ugyanezen idő alatt a falvak belterületi népessége 90 298 fővel növekedett, külterületi lakosaik száma pedig csökkent (1. táblázat). Így tehát a falvakban koncentráltódott a népesség, a városokban pedig nagy arányú külterületre áramlás figyelhető meg. Ez valamennyi nagyobb tanyás városunkat érintette, az egyetlen Debrecen kivételével, ahol a külterületi népesség ez idő alatt 50 441 főről 24 446-ra csökkent.

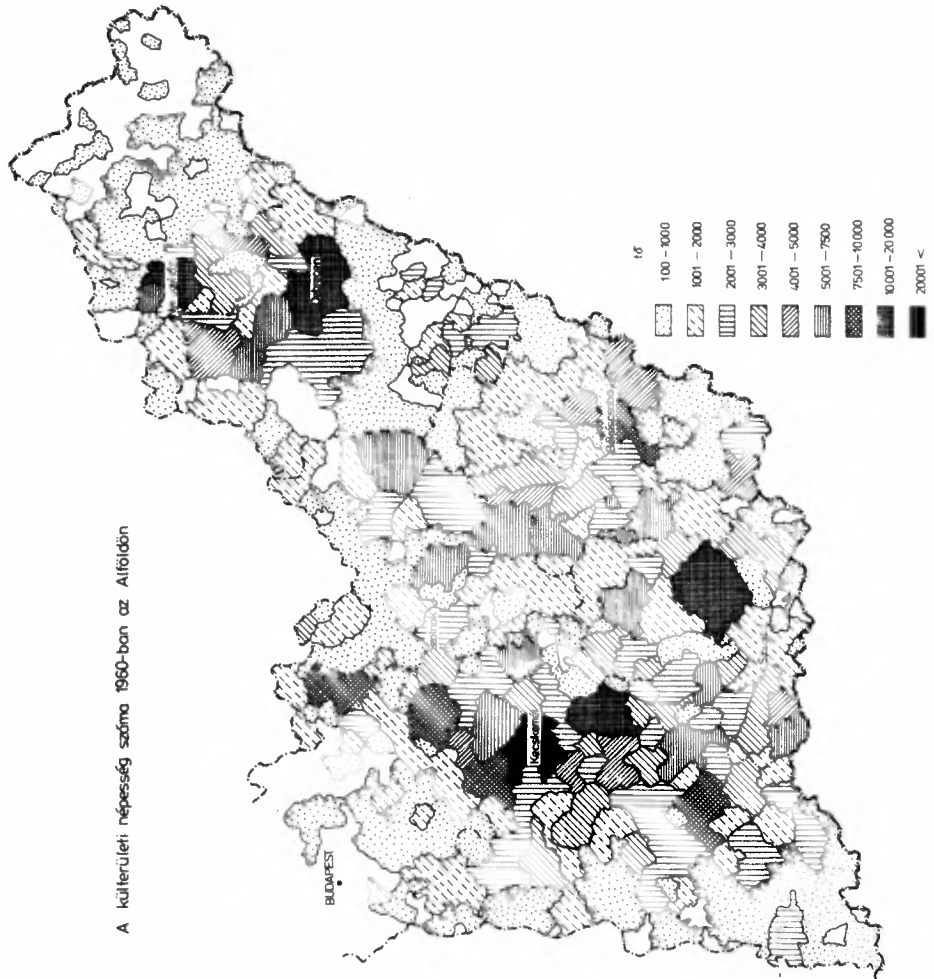
1. táblázat

Az Alföld népességének változása 1930 és 1949 között

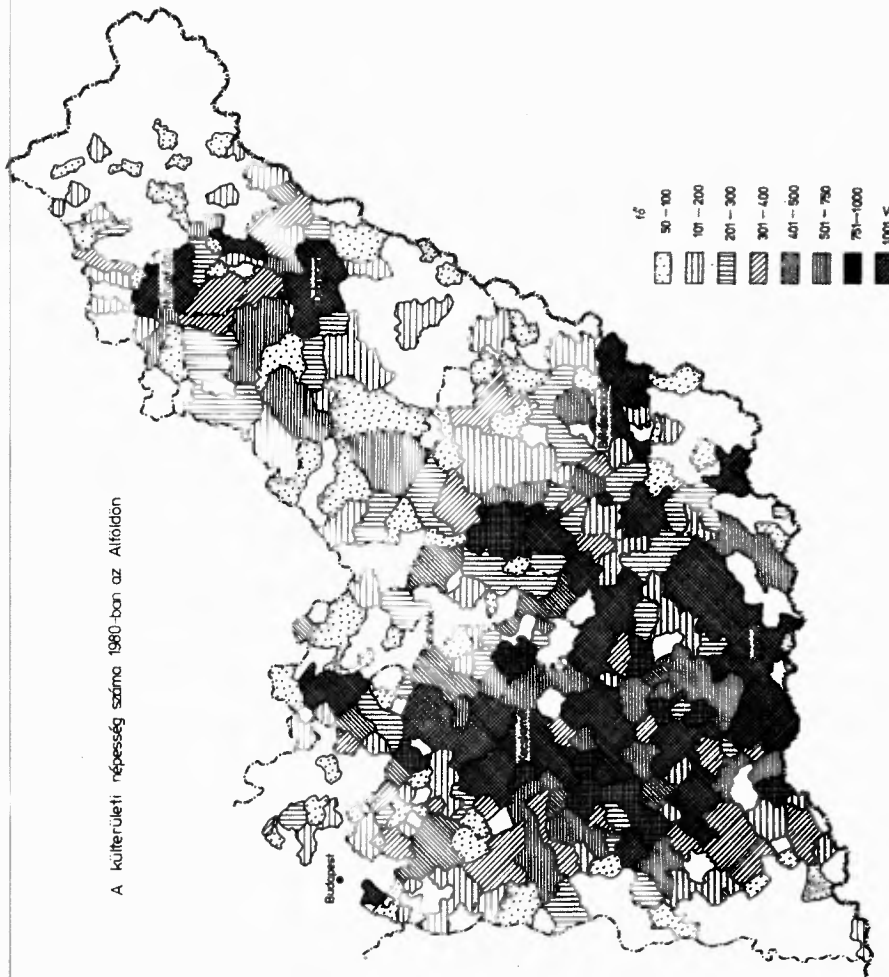
N é v	Összes népesség			Tényleges szaporodás vagy fogyás			
	1930	1949	1960	1930-1949 száma	%	1949-1960 száma	%
Városok	1 009 809	1 032 517	1 007 038	22 708	2,2	-25 479	-2,5
Községek	2 245 601	2 329 365	2 525 890	83 764	3,7	196 525	8,4
Alföld: Összesen	3 255 410	3 361 882	3 532 928	106 472	2,2	171 046	5,1

N é v	Belterületi népesség			Tényleges szaporodás vagy fogyás			
	1930	1949	1960	1930-1949 száma	%	1949-1960 száma	%
Városok	666 700	552 460	827 112	-114 240	-17,1	274 652	49,7
községek	1 611 326	1 701 624	1 932 395	90 298	5,6	230 771	13,6
Alföld összesen:	2 278 026	2 254 084	2 759 507	-23 992	-1,1	505 723	22,4

N é v	A külterületi népesség			Tényleges szaporodás vagy fogyás			
	1930	1949	1960	1930-1949 száma	%	1949-1960 száma	%
Városok	343 109	480 057	179 926	136 948	39,9	-300 131	-62,5
Községek	634 275	627 741	593 495	-6 534	-1,0	-34 246	-5,5
Alföld összesen:	977 384	1 107 798	773 421	130 414	13,3	-334 377	-30,2



1. ábra



2. ábra

Az 1949-ben külterületen élt lakosságot a fentiekén túl a feltűnően fiatalos korösszetétel jellemezte, ami egyrészt a 15 éven aluliak magas (27,1 %), másrészt a 60 éven felüliek alacsony hányadában jutott kifejezésre. Igaz viszont, hogy a munkaképes korú népesség 61,4 %-os részesezése alacsonyabb az országos (63,5 %) átlagnál. Szabolcs-Szatmár, Szolnok és Bács-Kiskun megyék különösen alacsony értékekkel tűnnek ki.

Az a hatalmas változás, amely az egész magyar tanyarendszerben 1949-től napjainkig lejajlott, az 1950-es években indult el. Ezen idő alatt az Alföld külterületi népessége 30,2 %-kal csökkent. Ez a csökkenés nemcsak területileg volt differenciált, hanem az egyes településtípusok esetében is. A csökkenés kevésbé volt viharos a falvakban (5,5 %), mint a városokban. A városokra esett az összes fogyás 89,8 %-a (300 131 fő). A városok népesedésére ezen túl az volt a jellemző, hogy az összes városi lélekszám 2,5 %-kal (274 652 fő) nőtt. (A várossá nyilvánított települések sora csak Törökszentmiklóssal növekedett!) Egyfelől tehát megfigyelhetjük a népesség koncentrációját a városok belterületére, ami a tényleges szaporodásból, illetve a külterületről a belterületre való beáramlásból táplálkozott. (Az 1960. évi népszámlálás adatai alapján az Alföld valamennyi városában pozitív volt a tényleges szaporodás, a mi adataink szerint pedig a városi népesség csökkent. Ez azért állt elő, mert mi az 1949-es népszámlálási kötet adatait vetettük össze az 1960-as adatokkal, s a két census között a városok területe 330 943 hektárral csökkent. Az 1960-as népszámlálásnál a tényleges szaporodási adatok 1949-es értékeit erre a csökkent területre számították át.) Ez alatt az idő alatt — elsősorban a városok határából — számos tanya-területet önálló községgé nyilvánítottak, így a községi népesség száma növekedett. Ezen településtípusnál is — bár a folyamat lassúbb ütemű — tanúi lehetünk a népesség belterületen való koncentrációjának.

A külterületi népesség fogyása elsősorban a munkaképes korú népességet érintette, hiszen az 1949-es 61,4 %-os arányuk 1960-ra lecsökkent 59,1 %-ra. A 0-14 évesek hányada 30,2 %-ra növekedett, és csökkent a 60 — X évesek aránya 10,7 %-ra. Az egész népességnek 50,2 %-a a mezőgazdaságban, 7,3 %-a az ipar és építőiparban és 8,2 %-a az egyéb ágazatban dolgozott.

E helyen nem tartom feladatomnak a külterületi népesség számában végbe ment további változást (csökkenést) elemezni (1-2. ábra), néhány fontosabb észrevételt mégis szükséges tenni. 1960-ban az Alföld településeinek többségében a külterületi népesség abszolút száma meghaladta az 1000 főt, Debrecenben, Hódmezővásárhelyen, Kiskunfélegyházán és Nyíregyházán 10 000 fölött volt a számuk, sőt Kecskeméten több mint 20 000 fő élt külterületen. A két évtized (1960—1980) változásának fő következményei:

1/ Egész térségek váltak külterületi népesség nélkülivé, vagy olyan területekké, ahol a településekben élők száma oly kevés, hogy elemzése elhanyagolható. Ilyen területek: Szabolcs-Szatmár megye túlnyomó többsége, Hajdú-Bihar és Békés megyének elsősorban a volt bihari részei, Békés megye volt arad-csanádi részei, Szolnok jársági részei, a Tisza mente, Pest megyének a fővárosi agglomerációt alkotó jelentős területei, a Bácska jelentős része, továbbá a Duna mente.

2/ A nagyobb külterületi népességgel rendelkező települések sávokban, illetve göcökben helyezkednek el. Így a Hajdú és Szabolcs megyei övezet, a közép-békési öve-

zet, a nagykun városok, a Duna-Tisza közi Homokhátság egésze, a csongrádi városok és végül Jászberény és közvetlen környéke alkot egy-egy nagyobb egységet.

**3/** A külterületi népességgel rendelkező települések többségében a külterületi népesség száma 100 és 1000 között mozog, az 1000 főt 32-ben haladja meg és egy kisebb csoportban 50 és 100 fő között van a számuk.

A külterületi népességnek e nagysága és térbeli megoszlása azt mutatja, hogy az Alföld egészén végbement mennyiségi változás olyan mértékű volt, hogy az már minőségi ugrást jelent. Ennek egyik pólusát egy relatív koncentráció jelenti, míg a másikat a külterületi települések teljes megszűnése.

Amikor ma e népesség minőségi jellemzőit keressük, mindenkor figyelemmel kell lennünk arra, hogy azok mögött jóval kisebb abszolút értékek szerepelnek, mint amikor az Alföld valóban tanyás terület volt. A külterület jellegzetességei kevésbé nyomják rá bélyegüket az egész település életére, mint a korábbi évtizedekben (2. táblázat).

Számunkra a mennyiségi csökkenés ellenére is fontos kérdés marad azonban az, hogy a társadalmi-gazdasági változások milyen mértékben alakították át azokat a külterületen élőket, akik mind a mai napig nem mozdultak onnan, sőt egyes területeken elköltözésükkel a jövőben sem számolhatunk.

### III. Osztály- és rétegtagozódás

1980-ban az Alföldön a külterületen élők száma 325 208 fő volt, az összes lakos 8,6 %-a. A keresők 211 208 fős (64,9 %-a) táborából az aktív keresők 150 070 főt (46,1 %) foglaltak magukba, ami pontosan megegyezett az alföldi összes aktív keresők arányával.

A következőkben a társadalom struktúrájának 1980-as állapotát mutatjuk be, mégpedig a tulajdonviszonyok alapján kialakítható réteg- és osztályszerkezet főbb jellemzőit. Általánosan ismert az a vita, amely a társadalom strukturálódásával kapcsolatosan napjainkban is folyik, s amelynek alapján lényegében három markánsan megjelenő nézet különíthető el (HALAY T. 1982, BARANYI B. 1985). Mi úgy gondoljuk, hogy a társadalom valamely népességcsoportjáról annál adekvátabb képet kapunk, minél több oldalról igyekszünk annak belső jellemzőit megkeresni. Célunk nem is az, hogy a társadalom strukturálódásáról folyó vitához hozzájáruljunk, hanem — elfogadva a statisztika nyújtotta kategóriákat — e struktúra térbeli megjelenését írjuk le.

Ahhoz, hogy egy nagyobb területről a címben jelzett elemzés készülhessen, jelenleg — más forrás nem állván rendelkezésünkre — kénytelenek vagyunk elfogadni a népszámlálási kötetek statisztikai adatait, s az azok mögött meghúzódó osztály- és rétegtartalmakat, amelyeket ma már sokan vitatnak. Valóban joggal felvethető az a kérdés, éppen a külterületen élő mező- és erdőgazdálkodási aktív keresők kapcsán, hogy mennyiben jogosult pl. az állami gazdasági és termelőszövetkezeti dolgozót különböző osztályba sorolni, hogy a tulajdonformán túl mennyiben különbözik egymástól e két csoport, illetve összes többi életmegnyilvánulásában melyikhez áll közelebb az állami gazdasági dolgozó: a gyári munkáshoz-e vagy a termelőszövetkezeti paraszt-

2. táblázat

## A népesség 1980-ban

Név	A népesség		Tényl. szaporodás vagy fogyás*		A külterületi népesség		1980						
	1960	1970 száma	1960-1970 száma	1970-1980 száma	1960 száma	1970 száma	1980 száma	%					
Bács-Kiskun	586 084	569 156	-13 096	-2,2	-624	-0,1	210 977	36,0	164 538	28,7	101 002	17,8	
Békés	468 466	441 081	-21 270	-4,5	-4 094	-0,9	112 019	23,9	70 081	15,7	34 567	7,9	
Csongrád													
(Szegeddel)	434 046	445 220	456 862	7 673	1,8	11 642	2,6	121 615	27,9	90 943	20,4	56 937	12,5
Hajdú-Bihar													
(Debreccenel)	522 787	528 118	552 417	7 706	1,5	24 299	4,6	75 854	14,5	55 564	10,5	26 674	4,8
Pest (alföldi területe)	522 355	567 520	613 946	46 216	8,8	46 574	9,1	77 346	17,8	70 350	12,7	46 393	7,6
Szabolcs-													
Szatmár	586 449	572 943	593 746	5 737	1,0	20 803	3,6	83 699	14,3	65 560	11,1	36 125	6,1
Szolnok	462 150	442 287	446 379	-12 323	-2,7	5 092	0,9	90 162	19,5	55 342	12,3	23 510	5,3
Alföld	3 582 337	3 512 397	3 615 089	20 643	0,6	102 692	2,9	771 222	21,5	572 378	16,3	325 208	8,6
Észak	1 404 722	1 481 911	1 539 372	75 069	5,3	57 461	3,9	92 947	6,6	52 632	3,6	36 178	2,4
Dunántúl	3 169 379	3 272 880	3 442 326	123 235	3,9	169 446	5,2	321 056	10,1	224 362	6,9	110 240	3,2
Magyarország	9 961 044	10 322 099	10 709 536	354 553	3,6	387 437	3,8	1 203 222	12,1	858 583	8,3	458 489	4,3

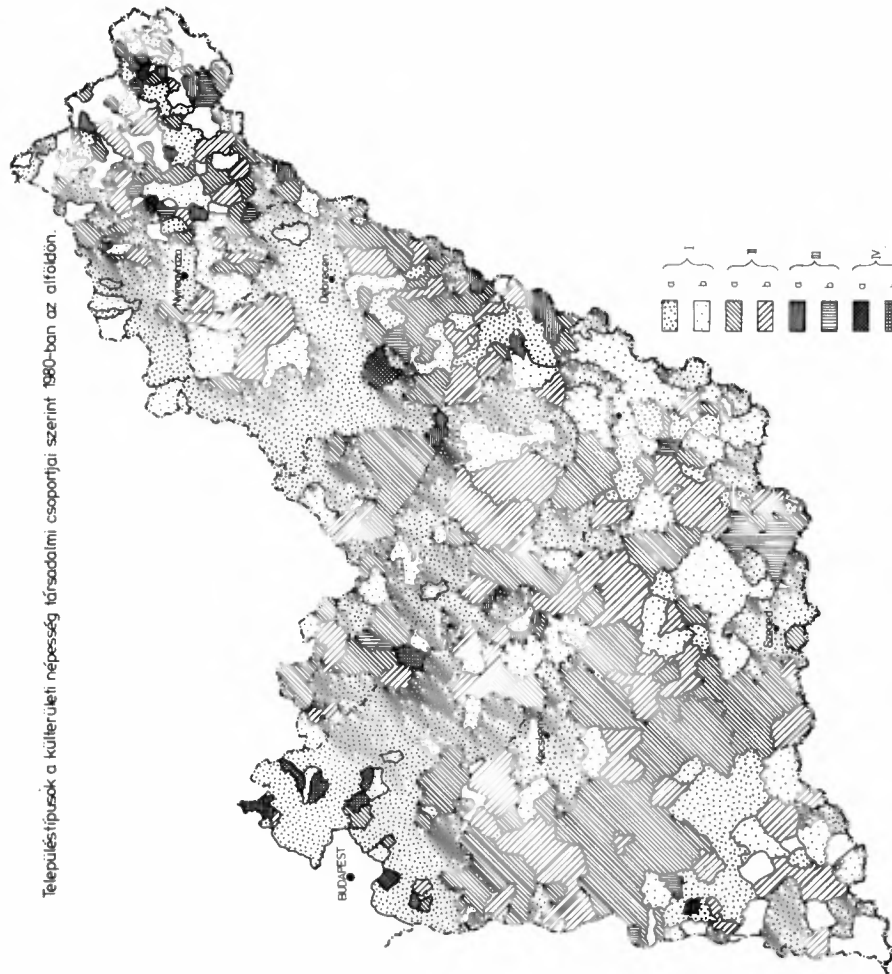
\* Az 1960-1970-es adatok a jelenlévő népesség alapján számítottak,  
az 1970-1980-asok pedig a lakónépesség alapján.



hoz (SIMÓ T. 1984)? Vagy egy másik kérdés: a korábbi évtizedek során végbement osztály- és rétegeltolódások az 1970-es éveket már nem jellemezték, hanem – a társadalmi-gazdasági fejlődés velejárójaként – a belső szerkezet minőségi átalakulásának szakasza kezdődött meg (KLINGER A. 1982). Ez a megállapítás országosan igaz lehet, de vajon az Alföld külterületi népességére vonatkozólag is ilyen egyértelmű lenne? Az idézett szerző megjegyzi, hogy a nagymértékű számszerű változások helyett az egyes osztályok és rétegek összetételének belső átrendeződése vált jellemzővé, ami a képzettségi szint emelkedésében, az ágazati és foglalkozási szerkezet átalakulásában és a területi arány eltolódásában jutott kifejezésre. Mindebben a folyamatban a külterületi népesség aktívan részt vett, az őket is érintette, de bizonyos fáziseltolódással. Sőt: ma is aktív részesei ennek a folyamatnak, még akkor is, ha az osztály- és rétegtársadalmi arányokat az ott folyó átalakulás alig érinti.

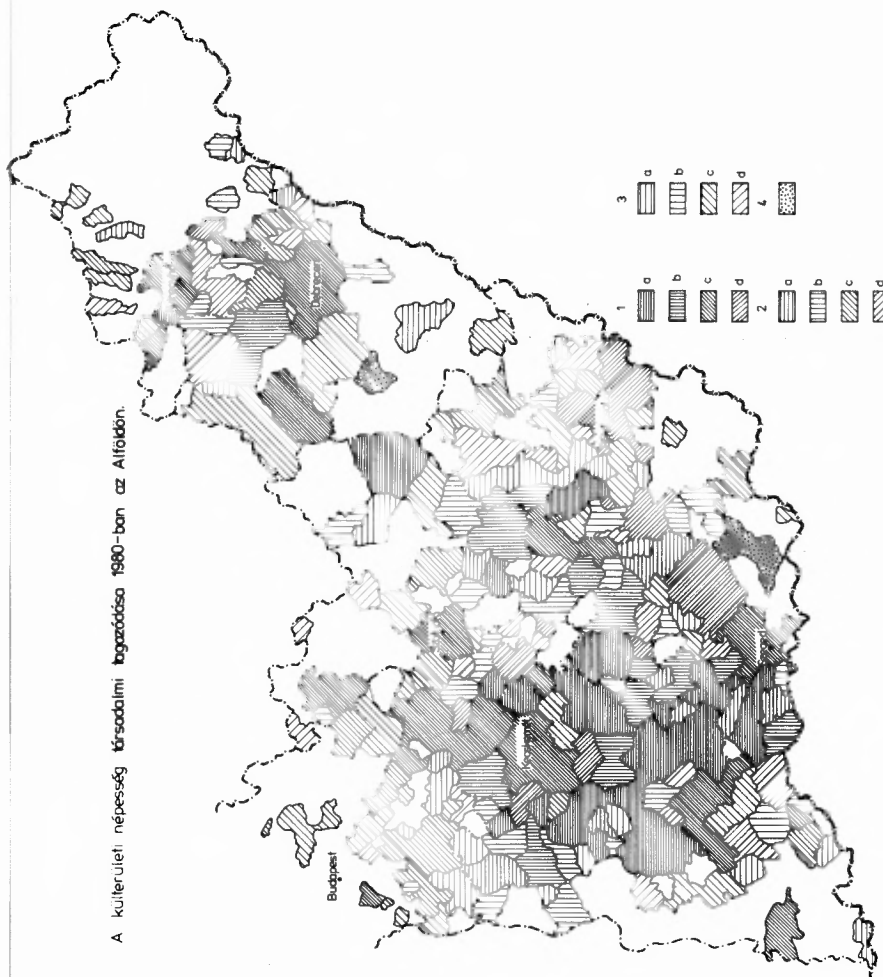
Az a tény azonban, hogy a külterületi népesség 1970 és 1980 között az Alföldön tetemes mennyiséggel (247 170 fő, az Alföld népességének 7,0 %-a) fogyott, ugyanakkor a mezőgazdaságban dolgozók száma összesen is és a külterületen is csökkent, arra utal, hogy ez a népesség nemcsak lakóhelyét változtatta meg, hanem foglalkozását is, egyik tulajdonformából átkerült egy másikba, így egyik osztályból átlépett egy másikba. Ez a népesség-csökkenés a ma külterületen élők 76,0 %-ának felel meg, tehát az itt élők szempontjából ez a változás döntő jelentőségűnek ítéltető. Békés megyében például a külterületen élő fizikai aktív keresők száma 1970 és 1980 között 13 617 fővel csökkent s ez a jelenleg ott élő fizikaiaknak 92,3 %-át jelentette, vagyis a külterületen élt fizikai foglalkozásúaknak 48,0 %-a, a szellemi foglalkozásúaknak pedig 42,2 %-a változtatott lakóhelyet.

Az eddigiek is bizonyítják, hogy a külterületi népesség osztály- és rétegtagozódásának kérdései izgalmas problémákat rejtenek magukban. Sajnálatos, hogy a hiányzó adatok miatt csak statikus képet tudunk felvázolni. Ezen túlmenően is számos módszertani probléma vetődik fel a kutatás kapcsán. Így mindenekelőtt az, hogy melyik legyen az a legkisebb abszolút szám vagy arány, amelyik mellett még az adott települést külterületileg lakottnak tekintsük. Ha nem alkalmazunk megszorításokat e vonatkozásban, akkor a térképi ábrázolásnál egy kategóriába kerülhet az a település, ahol a munkásosztályhoz tartozók száma csupán 2 volt, azzal, ahol a számuk meghaladta az 1000 főt is. Így első lépésben a statisztikailag megadott négy osztály- és rétegekategórián belül 2-2 csoportot képeztem (uralkodó és domináns), amelyek függetlenek voltak az abszolút nagyságtól, a besorolást a relatív értékek alapján végeztem el (3. ábra). A második lépésben abszolút értékeket is beiktattam, mégpedig az aktív keresők viszonylagos értékeit, aminek alapján több településünk kiesett a vizsgálatból. Ezt tovább szigorította az a kritérium, hogy legalább 100 külterületi lakosnak kellett ahhoz lennie, hogy az adott település a végső kategóriákba bekerülhessen (4. ábra). Ez az értékelés, ha nem is hibátlan, de a tapasztalati tényekkel jól egybeeső képet adott.



3. ábra

I: munkásság, II: termelőszövetkezeti parasztság, III: kisárutermelő, kiskereskedő, IV: értelmiség;  
a: uralkodó társadalmi csoport (50,0 % felett), b: domináns társadalmi csoport (33,4 – 50,0 %).



4. ábra

1: 50,0 % feletti külterületi aktív kereső és 500-nál több külterületi lakos, 2: 35,1 – 50,0 % külterületi aktív kereső és 301 – 500 külterületi lakos, 3: 20,1 – 35,0 % külterületi aktív kereső és 101 – 300 külterületi lakos; a: uralkodóan parasztság, b: dominánsan parasztság, c: uralkodóan munkásság, d: dominánsan munkásság.

## 1. A munkásosztály

A munkásosztály létszáma az Alföldön 1970-ben 818 697 fő volt, ami 1980-ra 911 101 főre nőtt. (Most és a továbbiakban is csak az aktív keresőket véve figyelembe.) Ez az összes kereső 53,9 %-át jelentette. Növekedési dinamizmusuk (11,3 %) gyorsabb volt, mint az országos (5,9 %) átlag. Az Alföld külterületén élt 1980-ban a munkásságból 73 940 fő, az összesnek 8,1 %-a, ami kisebb részesedést jelent, mint az összes aktív keresőnek (8,9 %) a külterületen lévő hányada. Az összes külterületi keresőnek 49,3 %-a tartozott ekkor a munkásosztályhoz, s ez a magas arány azt jelenti, hogy megelőzte a termelészövetkezeti parasztság és a többi csoport részesedését is. Vagyis, ha nem is olyan dominánsan, mint az Alföld átlagában, de a munkásosztály mégis a legnagyobb létszámú osztállyá fejlődött a külterületen is.

Jelentős eltérés figyelhető meg a városok és falvak értékei között. Az Alföld városainak külterületén élt keresők 60,0 %-a tartozott a munkások táborához, ami a külterületi munkások 37,7 %-át jelentette. Ugyanakkor a másik oldalon a falusi települések külterületén a munkásság az aktív keresők 44,5 %-át adta, az összes külterületi munkás 62,3 %-át. Tehát akiket a statisztika a munkásosztályhoz tartozónak tekintett, azok a társadalmi munkamegosztásban elfoglalt helyük alapján is nagyobb hányadban éltek a városok külterületén. Más szóval: a külterületi munkásság nagyobb arányban kötődik települési helyével a fejlettebb településtípushoz, a városhoz, mint a falvakhoz (3. táblázat).

A városok nemcsak abban az értelemben tekinthetők fejlettebbeknek, hogy a belterületek népességösszetétele kedvezőbb, mint a falvaké, továbbá, hogy a városok több és nem az agrártermeléshez kötött munkahelyet biztosítanak, hanem abban is, hogy a városok külterületi népességének összetétele is kedvezőbb struktúrájú, mint a falvaké. Így a városok külterületén a 0-14 évesek aránya (21,3 %) magasabb, mint a falvakban (19,9 %), ugyanakkor a 60-X évesek hányada (17,6 %) alacsonyabb, mint a falvakban (20,5 %). Hasonló különbségeket találunk akkor is, ha az iskolai végzettséget vetjük össze. Ami tehát azt is jelenti, hogy a városok külterületi munkásságának belső strukturálódása is kedvezőbb, mint a községeké (4. táblázat).

Az egyes megyéket a munkásság külterületi aránya alapján különböző típusokba lehet sorolni (5. ábra). Az egyik csoportba Hajdú-Bihar, Pest és Szabolcs-Szatmár megye tartozik, ahol megyei átlagban az arányuk megközelíti a 60 %-ot. Azonban az egyes megyék között itt is fontos eltérések jelentkeznek. Pest megye az Alföld egyetlen megyéje, ahol a községek külterületén magasabb a munkások aránya, mint a városokén. A Pest megyei községi átlagtól (58,6 %) alig marad el Hajdú-Bihar megye községi átlaga (57,6 %), de ebben a megyében a városi átlag 60 % fölé emelkedik. Szabolcs-Szatmár megye pedig azért foglal el különleges helyet, mert itt a városi átlag (68,4 %) olyan magas, hogy ezzel az Alföldön a legmagasabb értéket mondhatja magáénak. Igaz viszont, hogy falusi értéke az alacsonyabbak közé tartozik.

A másik csoportot Bács-Kiskun, Békés és Szolnok megyék alkotják, ahol a megyei átlagérték 50 % alatt, de 40 % felett helyezkedik el. Közülük Bács-Kiskun azzal különül el, hogy a városi és falusi értékek között igen nagy az eltérés (17,2 %), míg Szolnok megyében a viszonylag alacsony átlagértékek az említésre méltóak.

3. táblázat

## Az Alföld külterületi aktív keresőinek osztály- és rétegtagozódása 1980-ban

Név (megye)	Összesen		munkás		szöv.-i paraszt		ért. és egyéb szell.		kisáruter. és kisker.	
	száma	aránya	száma	aránya	száma	aránya	száma	aránya	száma	aránya
Bács-Kiskun										
városok	12 999	45,7	7 538	58,0	3 711	28,5	998	7,7	752	5,8
községek	33 259	45,8	13 557	40,8	15 861	47,7	1 746	5,2	2 095	6,3
összesen	46 258	45,8	21 095	45,6	19 572	42,3	2 744	5,9	2 847	6,2
Békés										
városok	6 543	45,9	3 366	52,2	2 042	31,6	513	7,9	532	8,2
községek	9 574	46,7	4 593	48,0	3 497	36,5	592	6,2	892	9,3
összesen	16 027	46,4	7 959	49,7	5 539	34,6	1 105	6,9	1 424	8,9
Csongrád										
városok	6 525	47,2	2 640	40,5	2 733	41,9	401	6,1	751	11,5
községek	21 890	50,8	7 249	33,1	11 969	54,7	1 135	5,2	1 537	7,0
összesen	28 425	49,9	9 889	34,8	14 702	51,7	1 536	5,4	2 288	8,1
Hejőú-Bihar										
városok	4 800	46,9	2 887	60,1	1 150	24,0	340	7,1	423	8,8
községek	7 245	44,1	4 170	57,6	1 866	25,8	579	8,0	630	10,1
összesen	12 045	45,2	7 057	58,6	3 016	25,0	919	7,6	1 053	8,7
Pest										
városok	3 721	42,0	2 123	57,1	1 117	30,0	303	8,1	173	4,6
községek	15 845	44,1	9 293	58,6	4 539	28,6	1 234	7,8	779	4,9
összesen	19 566	43,6	11 416	58,3	5 656	28,9	1 537	7,9	952	4,8
Szabolcs-Szatmár										
városok	6 945	46,6	4 749	68,4	958	13,8	804	11,6	434	6,2
községek	9 505	44,8	4 676	42,2	3 307	34,8	624	6,7	898	9,4
összesen	16 450	45,5	9 625	57,3	4 265	25,9	1 428	8,7	1 332	8,1
Szolnok										
városok	4 996	49,1	2 379	47,6	1 799	36,0	359	7,2	459	9,2
községek	6 313	47,3	2 559	40,5	2 582	40,9	374	5,9	798	12,6
összesen	11 309	48,1	4 938	43,7	4 381	38,7	733	6,5	1 257	11,1
Alföld										
városok	46 439	46,2	27 847	60,0	13 511	29,1	3 718	8,0	3 524	7,6
községek	103 631	46,1	46 093	44,5	43 621	42,1	6 284	6,1	7 629	7,5
összesen	150 070	46,1	73 940	49,3	57 131	38,1	10 002	6,7	11 153	7,4

## A népesség korösszerététele 1980-ban

Név (megye)	BELTERÜLET														
	ÖSSZESEN					VÁROSOK					FALVAK				
	0-14	15-39	40-59	60-X	0-14	15-39	40-59	60-X	0-14	15-39	40-59	60-X			
	évesek														
Bács-Kiskun	22,1	35,3	25,3	17,4	22,7	38,4	23,7	15,2	21,6	33,0	26,5	18,9			
Békés	21,6	33,7	25,4	19,3	21,7	36,1	24,0	18,2	21,5	31,9	26,4	18,4			
Csongrád	21,0	36,5	24,0	18,5	21,1	37,6	23,3	18,0	20,6	33,2	26,2	20,0			
Hajdú-Bihar	24,0	36,7	23,6	15,6	23,5	39,5	22,3	14,6	24,6	33,7	25,0	16,7			
Pest	22,7	36,7	24,7	15,9	22,4	37,5	23,2	16,9	22,8	36,5	24,9	15,8			
Szabolcs-Szatmár	26,8	35,5	23,6	14,2	27,4	40,8	20,5	11,3	26,4	33,4	33,4	15,3			
Szolnok	23,0	34,4	25,1	17,6	23,7	36,4	24,4	15,5	22,4	32,6	25,7	19,3			
	KÜLTERÜLET														
Bács-Kiskun	19,4	32,2	27,7	20,6	14,9	32,2	27,7	25,2	18,7	31,2	28,5	21,6			
Békés	18,7	32,8	27,6	20,9	18,3	32,5	27,1	22,0	19,0	32,9	27,9	20,2			
Csongrád	17,7	31,0	28,9	22,9	20,4	34,0	27,1	18,5	16,8	30,1	29,4	23,7			
Hajdú-Bihar	23,7	35,6	25,5	15,2	22,3	37,4	25,0	14,5	24,5	34,5	25,8	15,2			
Pest	22,4	32,9	25,3	19,4	22,4	32,9	25,3	15,4	22,4	34,2	25,2	18,1			
Szabolcs-Szatmár	23,3	34,5	26,1	16,1	21,8	36,6	25,9	15,7	24,3	33,1	26,2	16,4			
Szolnok	21,0	33,1	26,5	19,4	23,7	37,1	24,6	14,5	19,0	30,0	28,0	23,0			
Alföld (Külter.)	20,4	32,9	27,3	19,4	21,3	35,1	26,0	17,6	19,9	32,0	27,6	20,5			

Viszonylag kiegyensúlyozott helyzetet tükröznek Békés megye értékei, ahol a megyei átlag csaknem egybeesik az alföldi átlaggal. Ezekben a megyékben a munkásosztályhoz tartozók arányuk alapján még a legnagyobb társadalmi csoportot alkotják, de nem olyan domináns értékkel, mint az előbbi három megyében. Velük még leginkább Békés megye lenne egy sorba hozható.

Egészen különleges helyzetet mutat Csongrád megye. Itt a megyei átlag csupán 34,8 %, tehát az egésznek az egyharmadát alig haladja meg. A falusi átlag csupán 33,1 %, de a városi is csak 40,5 %. Ebben a megyében a „foglalkozási urbanizáció” a külterületet a legkevésbé alakította át. A városok külterületén is alacsonyabb a munkások aránya, mint öt alföldi megyénk (Bács-Kiskun, Békés, Hajdú-Bihar, Pest, Szabolcs-Szatmár) községeinek külterületén. Egyetlen olyan megyéje az Alföldnek, ahol a termelészövetkezeti parasztság aránya magasabb, mint a munkásoké, sőt arányuk egyedül itt mutat domináns értéket. Ezt a helyzetet részben a Csongrád megyei települési renddel, részben az ott folyó gazdálkodással, továbbá a történelmi hagyományokkal magyarázhatjuk, de szerepet játszik benne a Csongrád megyei városok – Szeged kivételével – viszonylag alacsony iparosodottsági szintje is.

A külterületi munkásság településenkénti arányát a 3. ábra mutatja be. Az ábrán négy csoportba, összesen nyolc kategóriába soroltam be a településeket. A négy csoportot a társadalmi osztályok és rétegek adják, míg ezeken belül megkülönböztettem uralkodó (50,1 % feletti) és domináns (33,4 – 50,0 %) arányt. Vannak tehát olyan települések, ahol a termelészövetkezeti parasztság van dominánsan jelen, s ahol a munkások arányát az ábra nem mutatja. (Csupán azon településekben, ahol arányuk meghaladja a 33,3 %-ot, s ezzel egyben a legnagyobb társadalmi csoportot képviselik.)

Azok a települések, ahol a vezető társadalmi csoport a munkásság, az Alföld nagyobbik hányadát foglalják el: Pest, Békés, Hajdú-Bihar és Szabolcs-Szatmár megyék csaknem egész területét uralják és jelentős területekre terjednek ki Szolnok megyében is. Csongrád megyében csupán Szeged és Hódmezővásárhely és közvetlen környékük tartozik ide, míg Bács-Kiskun megyéből Kecskemét és környéke, valamint a délnyugati részen egy nagyobb, de nem összefüggő övezet tartozik ide. Az egyes területek között azonban fontos különbségek is vannak. Amíg ugyanis a Pest-Bács-Kiskun-Szolnok megyei csaknem összefüggő övezeten belül a munkások 50 % feletti arányban vannak jelen, addig Békés megye területének nagyobbik részén csak dominánsan. Továbbá: Hajdú-Bihar megye nyugati-délnyugati sávjában a többség csak azért alakulhatott ki, mert itt magas az állami gazdaságokban dolgozók aránya.

Ma már az Alföld külterületi településein az aktív keresők a legnagyobb számban a munkásosztályhoz tartoznak. Meghatározó jelentőséggel vannak jelen nemcsak az iparosodottabb városok, hanem a falvak határában is. Területi elterjedtségükben lényeges különbségek mutatkoznak, amelyek kialakulásában a történelmi múltat, a jelenlegi gazdasági formát, a települési rendet és a belterületen lévő gazdasági bázist, valamint a kül- és belterület között kiépített közlekedési kapcsolatokat egyaránt számításba kell vennünk.

## 2. A szövetkezeti parasztság

A társadalmi munkamegosztásban elfoglalt hely, valamint az osztályok szerinti besorolás közötti jelentős különbség elsősorban a mezőgazdaságban dolgozók és a szövetkezeti parasztság kategóriái között a legszembetűnőbb. A külterületen élő aktív keresők esetében különösen nagy az eltérés (5. ábra), hiszen az Alföldön a mező- és erdőgazdaságban dolgozók száma 86 748 fő, s közülük csak 57 131 fő tartozik a szövetkezeti parasztság soraiba. Többek között ezért is jelenti ez a probléma az egyik legfontosabb vitakérdést a társadalom strukturálódásáról, illetve osztálytagozódásáról folytatott polémiában. Az állami gazdaságok és termelőszövetkezetek fizikai dolgozói között általában nem a tulajdon a leginkább differenciáló tényező, hanem egyéb adottságok és helyzetek váltak meghatározó jelentőségűvé. A tapasztalati tények alapján méginkább érvényesnek tekinthető ez a külterületen élő mezőgazdasági foglalkoztatottakra, illetve a hozzájuk kapcsolódó családokra. A foglalkozási szerkezet így sokkal inkább paraszti társadalomnak mutatja a külterületi népességet, mint az osztályszerkezet szerinti besorolás. Az elmúlt két és fél évtizedben a szövetkezeti parasztság — és közöttük a külterületen élők — munkafeltételei, életkörülményei, jövedelmi viszonyai stb. gyorsabban változtak, így a két szektor közötti különbségek csökkentek, vagyis nem további differenciálódás, hanem közeledés következett be.

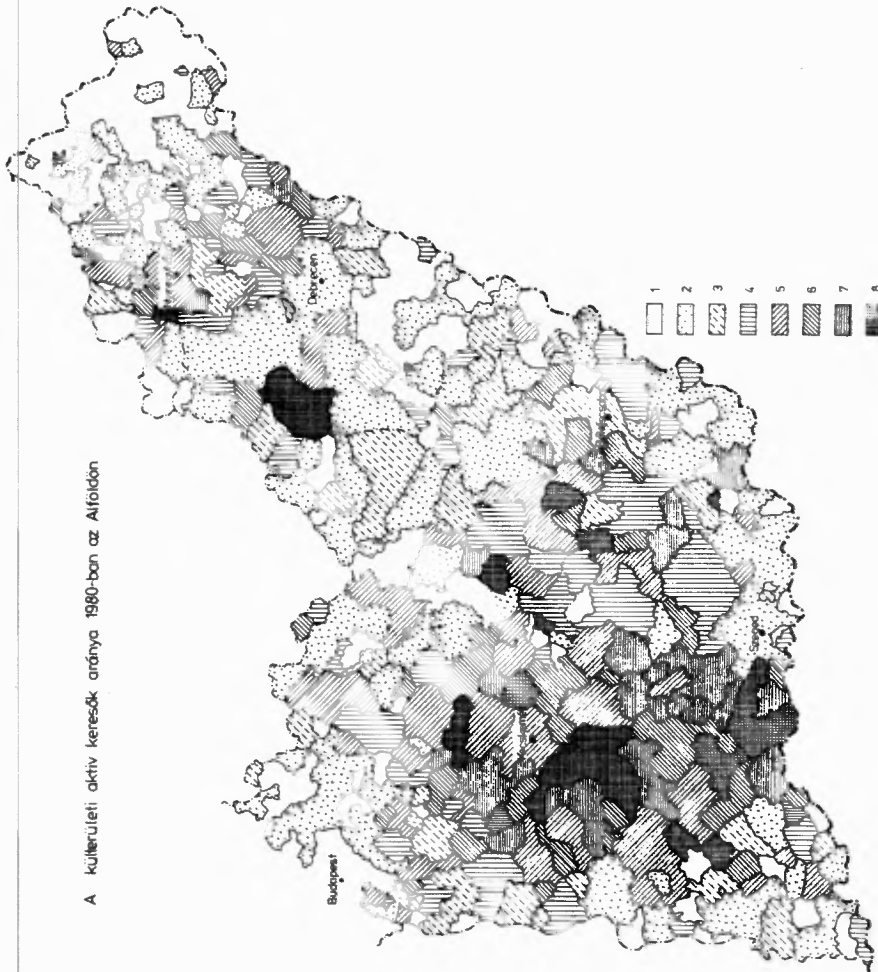
Mindezek ellenére a szövetkezeti parasztságot a maga specifikus jegyei alapján a társadalom olyan nagy csoportjának tekinthetjük, amelyen belül — a társadalmi-gazdasági-kulturális folyamatok által meghatározottan — olyan sajátos fejlődési folyamatok zajlottak, s történnek napjainkban is, amelyek nem elhanyagolható specifikumokat teremtettek, s amelyek ismerete nélkül, vagy azok figyelmen kívül hagyása esetén éppen a társadalomról alkotott teljesebb ismeretünkről mondanánk le.

1980-ban az Alföld külterületén a szövetkezeti parasztság a keresők 38,1 %-át adta, míg a belterületen csupán 17,0 %-ot tett ki. Az összes szövetkezeti parasztnak 17,9 %-a élt külterületen (3. táblázat). A külterületi keresőkből való részesedésük tehát lényegesen meghaladja a belterületi arányukat, illetve a külterületi népesség részesedési arányát az összes népességből. Így a szövetkezeti parasztság a kedvezőtlenebb helyzetű külterületi településekben koncentrálódik, ezen belül is elsősorban a községek határában él, hiszen az összes külterületi szövetkezeti paraszt 75,4 %-a itt található. A belterület oldaláról szemlélve pedig azt mondhatjuk, hogy a városi szövetkezeti parasztság inkább a külterületen él (25,6 %), mint a falusi, hiszen az egész falusi szövetkezeti parasztságnak csupán 16,4 %-a él külterületen.

A megyék külterületét vizsgálva megállapítható, hogy egyedül Csongrád megye az, ahol a szövetkezeti parasztság aránya meghaladja az 50 %-ot, mégpedig úgy, hogy arányuk mindkét településtípus külterületén magasabb, mint a munkásság aránya. A városi és a falusi külterületi arányok (41,9 %, 54,7 %) is magasabbak, mint a többi megye hasonló értékei. Csongrád megyét tehát nemcsak a mezőgazdaságban dolgozók aránya alapján, hanem pusztán a szövetkezetiek alapján is a leginkább agrár külterületi megyének tekinthetjük.

A többi megyét (éppen úgy, mint a munkásság arányai alapján) két nagyobb csoportba sorolhatjuk. Az egyikbe Bács-Kiskun, Békés és Szolnok megyék tartoznak,





5. ábra

1: 10 fő alatt, 2: az országos átlag alatt (0,1 – 4,4 %), 3: az alföldi városi átlag alatt (4,5 – 6,7 %),  
4: az alföldi községi átlag alatt (6,8 – 10,4 %), 5: 10,5 – 20,0 %, 6: 20,1 – 35,0 %, 7: 35,1 –  
50,0 %, 8: 50,0 % felett.

ahol a munkásság aránya ugyan magasabb, mint a szövetkezeti parasztságé, de a kettő közötti különbség nem jelentős. Bács-Kiskun megyében a falusi és városi értékek között ugyanúgy nagy különbség (19,2 %) mutatkozik, mint a munkások esetében, csak most a falusi települések javára. Így Bács-Kiskun megye városi külterülete kevésbé agrárjellegű, mint az ezen csoportba tartozó másik két megyéé, ellenben községei külterülete sokkal inkább a szövetkezeti parasztság lakóhelye, mint a többi megyéé, s ebben a tekintetben Csongrád megyéhez áll közelebb.

A másik csoportba Hajdú-Bihar, Pest és Szabolcs-Szatmár megyék tartoznak, ahol a szövetkezeti parasztság jelenlétét alacsony értékek (30 % alatt) jellemzik. Ezek sorában a legkiugróbb Szabolcs-Szatmár megye 13,8 %-os városi értéke, s ezzel az Alföldön a legalacsonyabb csoportértéket produkálja. Ugyanitt a községek értéke 34,8 %, tehát jelentős különbség (21,0 %) van a községi és városi értékek között. Az általános alföldi képtől abban is különbözik ez a megye, hogy a községekben a szövetkezeti parasztságnak csupán 7,2 %-a él külterületen (az átlag 16,4 %), míg a városok esetében az átlagnál (25,6 %) magasabb (38,8 %) arányt tapasztalunk. Pest és Hajdú-Bihar megyében viszonylag egyenletesnek tekinthetők a városok és a községek átlagos értékei, de amíg Hajdú-Biharban a városi szövetkezeti parasztságnak csupán 12,3 %-a, addig Pest megyében 32,6 %-a él külterületen. (A községek értékei Hajdú-Biharban 5,0 %, Pest megyében pedig 11,0 %.)

A megyei általános helyzetet jól visszatükrözi a településenkénti megoszlás (5. ábra) képe is. A szövetkezeti parasztság jelentős területeket foglal el egész Csongrád megyében, továbbá Bács-Kiskun megye középső, nyugati és északnyugati részein. Szolnok megyében három nagyobb körzet jelölhető ki, míg Hajdú-Biharban, Szabolcs-Szatmárban és Békésben inkább csak foltokban jelenik meg.

A gazdasági és társadalmi átalakulás mélyen érintette az egész parasztságot: maga is átalakult és soraiból számosan kerültek át a munkásosztályba, sokan értelmiségi pályára is. Belső rétegződése is lényegesen módosult, ma részben a munkamegosztás új struktúráját, részben a hagyományokat tükrözi. Tagjai természetesen a réginek számos magatartásbeli és tudati vonását még ma is magukban hordozzák, de az idősebb generáció mellett felnőtt egy fiatal korosztály, akiknek az életmódjában napjaink hatásai a meghatározóak, így a magasabb mezőgazdasági technika, valamint a magasabb iskolázottság. Átalakult eközben a térbeli eloszlási rendjük is. Számos településben a korábbi meghatározó jelentőségük megcsappant, vagy megszűnt. A települések belső struktúrájáról tudjuk, hogy lakóhelyük egyre inkább a zárt települések peremterületére, vagy onnan még távolabbra, a határba szorul ki (BECSEI J. 1983). Sőt: az Alföldön korábban valójában a mezőgazdák által lakott külterületek adták a jellemző sajátosságot, de ezek mára lényegében megszűntek az agrárnépeség otthonnai lenni.

### 3. Értelmiségiek és az egyéb szellemi keresők

A külterületen élő szellemi aktív keresők létszámukban és arányukban is a legkisebb társadalmi réteget alkotják. 1980-ban az Alföld külterületén 10 002 szellemi foglalkozású élt. Az aktív keresőknek ez 6,7 %-át jelentette. Jelentőségük azon-

ban napjainkban létszámuknál lényegesen nagyobb, ami következik a mai kor gazdasági követelményeiből. Az emberi tényező szerepe egyre inkább felértékelődik, egyre fontosabb szerepet fog játszani a magasabb szakmai képzettség az élet minden területén, még akkor is, ha a gazdaság ezt még egyértelműen nem értékeli magasra, illetve nem kényszeríti ki a minél magasabb általános és szakmai műveltséget. Ma a magasabb iskolai végzettség megszerzésére való törekvés sokszor elsősorban presztízs és csak másodsorban gazdasági kényszer kérdése. A kettő egymástól természetesen nem választható el, de azt tapasztalati tényként is elfogadhatjuk, hogy a gazdasági kényszer csak a szakmai képzettség bizonyos, legfeljebb középszintű elérésére ösztönöz. Ezen belül is egy lefelé nivellálódás érvényesül, különösen olyan, a gazdasági fejlettségben bizonyos mértékig elmaradott területeken, amilyen éppen az Alföld is, különösen annak külterületi településű területei.

Az Alföld összes szellemi keresőinek (380 488) 1980-ban csak 2,7 %-a élt külterületen, ami természetesen következik abból, hogy a szellemi foglalkozásúak munkahelyei elsősorban a belterületre települnek. Az egyes településeket külön is vizsgálva azonban számos olyan határrészt találunk, ahol a szellemi aktív keresők aránya magas értékeket mutat. Így pl. Kecskemét határában az aktív keresők közül a szellemiek aránya átlagosan 11,1 %, de Városföldön eléri a 24,2 %-ot, Körösihegyen a 16,4 %-ot. Bár általában e társadalmi csoport esetében is különbséget találunk a városi és községi külterületek értékei között, de ez a különbség (1,9 %) nem olyan tetemes, mint a munkásság vagy a szövetkezeti parasztság esetében volt. (Annál nagyobb különbség tapasztalható a városi és községi belterületi értékek között, ami mutatja a városok ilyen irányú központosító hatását, s a falvakkal szembeni magasabb fejlettségét.)

A szellemi keresők külterületi alacsony részesedési arányát figyelembe véve jelentős eltérésnek számít az, hogy Szabolcs-Szatmár megyében az arányuk 8,7 %, míg Csongrádban csupán 5,4 %. Ugyancsak Szabolcs-Szatmárban találjuk a legmagasabb (11,6 %) városi értéket és Csongrádban a legalacsonyabbat (6,1 %). Csongrádban van a legalacsonyabb (5,2 %) községi érték is, míg a legmagasabbat (8,0 %) Hajdú-Biharban figyelhetjük meg. A csongrádi alacsony községi értékhez hasonlóan találunk Bács-Kiskun megyében is. A legalacsonyabb szellemi keresői arányokat tehát azon településekben találjuk, ahol a szövetkezeti parasztság a legnagyobb arányban fordul elő, ahol a kertgazdálkodás, a zöldség- és gyümölcsstermelés a legintenzívebb.

A szellemi keresők külterületi aránya és a külterületi népesség iskolázottsági szintje között ugyan nem, vagy csak nehezen lehet összefüggést találni, de az tény, hogy a külterületi népesség általános iskolázottsági szintje (46,6 %) lényegesen alacsonyabb, mint a belterületi népességé (59,8 %).

A 15 évesnél idősebb népesség iskolai végzettsége az Alföld egészén is rosszabb, mint az országos átlag, de ezen belül is tekintélyes szóródás jelentkezik. A két szélső értéket Szolnok megye községi külterületi népességének minimuma (40,3 %) és Szabolcs-Szatmár megye városi belterületi népességének maximuma (75,6 %) képviseli. Az átlagos alföldi iskolázottságot tekintve is igen jelentős a községi külterületi (44,4 %) és a városi belterületi (72,5 %) népesség között a különbség. Mind ezt az eltérő korstruktúra nem magyarázza meg (5. táblázat). Az okokat több tényezőben kell keresnünk, amelyek közül a falvak külterületi népességének korösszeté-

## A népesség iskolai végzettsége 1980-ban

N é v (megye)	Belterület		Külterület		Összesen		Belterület		Külterület		Összesen	
	száma	aránya	száma	aránya	száma	aránya	száma	aránya	száma	aránya	száma	aránya
	15 – X évesek legalább az ált. isk. 8. o. elvégezte											
Bács-Kiskun	113 699	72,7	11 350	50,6	125 049	69,9	34 563	35,0	998	7,7	35 561	17,6
városok	113 069	54,3	24 558	41,6	137 627	51,2	20 502	16,6	1 746	5,2	22 248	8,4
községek	226 768	62,2	35 908	44,1	262 676	58,9	55 065	24,8	2 744	5,9	57 809	12,4
Békés	88 771	67,9	5 636	49,1	94 407	66,4	25 273	32,4	513	7,9	25 786	15,5
városok	98 141	53,1	7 822	47,1	105 963	52,6	17 957	16,9	592	6,2	18 549	7,9
községek	186 912	59,2	13 458	47,9	200 370	58,3	43 230	23,5	1 105	6,9	44 335	11,0
Csongrád	157 304	71,0	5 680	51,7	172 984	70,1	4 704	32,7	401	6,1	47 441	15,9
városok	44 672	52,0	16 513	46,0	61 190	54,9	7 730	16,1	1 135	5,2	8 865	8,8
községek	211 976	67,2	22 198	47,4	234 174	64,6	54 770	29,1	1 536	5,4	56 306	14,1
Hajdú-Bihar	150 200	72,3	4 051	51,0	154 251	71,6	43 815	35,1	340	7,1	44 155	16,3
városok	98 366	51,5	5 681	45,8	104 047	51,2	16 376	14,5	579	8,0	16 955	6,7
községek	248 566	62,4	9 732	47,8	258 298	61,7	60 191	25,4	919	7,6	61 110	11,6
Pest	67 999	69,1	6 869	48,2	74 868	77,5	12 950	31,8	303	8,1	13 253	16,8
városok	370 592	61,3	29 121	44,6	399 713	77,2	44 742	19,3	1 234	7,8	45 976	9,4
községek	438 591	62,5	35 990	45,3	474 581	77,3	57 692	21,2	1 537	7,9	59 229	10,4
Szabolcs-Szatmár	87 517	75,6	6 759	58,0	94 276	74,0	27 936	38,4	804	11,6	28 740	18,0
városok	152 752	54,1	7 363	45,8	160 115	52,5	24 852	14,9	624	6,7	25 476	6,4
községek	240 269	58,8	14 122	50,9	254 391	58,8	52 788	22,1	1 428	8,7	54 216	9,7
Szolnok	101 740	68,5	4 004	51,6	105 744	69,4	29 787	32,6	359	7,2	30 146	15,5
városok	93 318	52,2	4 361	40,3	97 679	51,9	16 963	16,4	374	5,9	17 337	7,6
községek	195 058	59,8	8 365	45,0	203 423	59,7	46 750	24,0	733	6,5	47 483	11,2
Alföld	767 230	72,5	40 794	51,5	821 579	72,2	179 028	27,7	3 718	8,0	182 746	26,4
városok	970 910	52,5	79 280	44,4	1 066 334	52,6	149 122	16,7	6 284	6,1	155 406	15,6
községek	1 738 140	59,8	120 074	46,6	1 887 913	59,6	328 150	21,3	10 002	6,7	3 166 163	20,0

tele csak az egyik tényező lehet, de szerepet játszik a korábbi életmód, az iskoláktól való nagyobb távolság, a foglalkozási szerkezet, amelyek kevesebb lehetőséget teremtenek (másképp kisebb aspirációt fejlesztenek ki) abba az irányba, hogy minél magasabb iskolai végzettséget szerezzenek a külterületen élők. Így talán ez – a statisztikai adatokon keresztül is megragadható – helyzet tükrözi vissza leginkább a kül- és belterületen élők életminősége közötti jelentős eltéréseket.

#### 4. Kisárutermelők és kiskereskedők

A kisárutermelők és kiskereskedők rétege az Alföldön a legkisebb létszámú csoport, összesen 64 711 főt foglal magában, s ez az összes keresők 3,8 %-át adja. Ellentétben a már tárgyalt három csoporttal, a külterületen vannak viszonylag többen. Amíg ugyanis az alföldi belterületi keresőkből 3,5 %-kal, addig a külterületi keresőkből 7,5 %-kal részesednek. Létszámuk a külterületen meghaladja (1151 fővel) a szellemi foglalkozásúakét, ellenben a belterületen azoknak csupán 14,5 %-ával egyezik meg. Más vonatkozásban is másképp viselkednek, hiszen a községi belterületi keresőkből 4,1 %-kal, míg a városiakból 2,7 %-kal részesednek. Így tehát a fő települési területük a külterület, illetve a községek belterületei, vagyis a fejletlenebbnek minősíthető településtípusokban viszonylag nagyobb számban élnek.

A külterületen élők csaknem egyenlő arányban találhatók a városok (7,6 %) és a községek (7,4 %) külterületén, bár abszolút számukat tekintve a községek létszáma (7629) több, mint a duplája a városiakénak (3524). Az egyes településtípusok és területek szerint a szóródás (Pest megye városai 4,6 %, Szolnok megye községei 12,6 %) tekintélyes. A legjellemzőbb sajátosságnak mégis az tekinthető, hogy a Bács-Kiskun és Csongrád megye területén élők az összesnek a 46,0 %-át adják, míg e két megyének az összes keresőből való részesedése csak 28,7 %. Ez a területi koncentráció következménye a két megye területén, különösen pedig a falvakban folytatott gazdálkodásnak, az ott meghonosodott üzemgazdasági formáknak. Elsősorban a falvakra jellemző: az egészből e két megye falvaiban él 32,6 %. Ez az Alföldön belüli területi koncentráció azonban a megyei értékek egybevetése esetén nem mutatkozik meg, hiszen Bács-Kiskun megyében a külterületen élő keresőknek csupán 6,2 %-át adják, s ennél alacsonyabb hányadot (4,8 %) csak Pest megye mondhat magáénak.

A külterületi keresőkből való részesedési arányuk tekintetében Szolnok megye áll az első helyen, ahol a részesedésük 11,1 %, a többi megyében mindenütt 10 % alatt marad. Vannak olyan községei az Alföldnek, ahol nemcsak domináns, hanem uralkodó hányadhoz jutnak. Azonban azt is meg kell jegyeznünk, hogy ez a helyzet általában igen alacsony létszámú külterületi kereső esetén áll elő, ahol egy szolgálati lakás (pl. gátőri) jelentősen befolyásolja az átlag mögötti valóságot.

## IRODALOM

- BÁLINT J. 1978: Társadalmi rétegződés és jövedelmek. Budapest, Kossuth Könyvkiadó.
- BARANYI B. 1985: A Tiszántúl átalakuló társadalma (1945–1978). Budapest, Akadémiai Kiadó.
- BECSEI J. 1979: A társadalmi csoportok térbeli elhelyezkedése Békés megyében – Tanulmányok, MSZMP Békés Megyei Oktatási Igazgatósága, Békéscsaba, pp. 59–69.
- BECSEI J. 1983: A társadalmi osztályok és rétegek térbeli elhelyezkedése az Alföldön. Alföldi Tanulmányok VII. kötet. Békéscsaba, pp. 103–135.
- BECSEI J. 1983: Békéscsaba, Békés, Gyula és tanyavilágának településmorfológiája, Budapest, Akadémiai Kiadó.
- BELUSZKY P. 1979: Településformáló folyamatok a falusi térségekben. In: Társadalmi struktúránk fejlődése. III. köt. MSZMP KB Társadalomtudományi Intézet. pp. 253–281.
- BIHARI M. 1980: A társadalom érdekviszonyai és a szocialista demokrácia – Társadalmi Szemle, 2. sz. pp. 46–56.
- BÍRÓ E. (szerk.) 1979: Gazdaság, település, társadalmi szerkezet. In: Társadalmi struktúránk fejlődése. III. köt. MSZMP KB Társadalomtudományi Intézet
- BLASKOVITS J. 1970: A munkásosztály fogalmáról – Társadalmi Szemle, 8–9. szám. pp. 122–131.
- BÖHM A. 1985: Falun élő munkások. Társadalomtudományi Közlemények 2. sz. pp. 200–211.
- CSIZMADIA E. – NAGY S. – ZSARNÓCZAI S. 1966: Az egységes szocialista szövetkezeti parasztszervezet kialakulása. Budapest, Kossuth Könyvkiadó.
- ENYEDI GY. 1983: A magyar falvak helyzete és jövőfejlődése. Társadalomtudományi Közlemények 1. sz. pp. 42–49.
- FARKAS I. 1971: Társadalmunk rétegződése és a munkásosztály – Társadalmi Szemle 2. sz. pp. 75–83.
- FERGE ZS. 1969: Társadalmunk rétegződése. Budapest, Közgazdasági és Jogi Könyvkiadó.
- GYENIS J. (szerk.) 1978: Tanulmányok a termelőszövetkezeti parasztságról. Budapest, Kossuth Könyvkiadó.
- HALAY T. (szerk.) 1973: Tanulmányok a munkásosztályról. Budapest, MSZMP Központi Bizottságának Társadalomtudományi Intézete, Kossuth Könyvkiadó.
- HALAY T. 1982: Bevezetés. A társadalmi struktúra kutatásának alapproblémái. Társadalomszerkezet és rétegződés. Kossuth Könyvkiadó.
- P. KÁLMÁN K. (szerk.) 1979: Rétegződés, mobilitás, egyenlőtlenség. In: Társadalmi struktúránk fejlődése. II. köt. MSZMP KB Társadalomtudományi Intézet
- KLINGER A. 1982: Az osztály- és rétegszerkezet változásai. Társadalomszerkezet és rétegződés. Kossuth Könyvkiadó.
- KOLOSÍ T. 1981: Az értelmiségről vitatkozva – Társadalmi Szemle, 8–9. sz. pp. 119–128.
- KOVÁCS Cs. – FRANCIA L. 1979: A települések társadalmi szerkezete és az anyagi életkörülmények. In: Társadalmi struktúránk fejlődése. III. köt. MSZMP KB Társadalomtudományi Intézet. pp. 179–251.
- MILTÉNYI K. 1981: Az értelmiség mobilitása, rétegződése és helyzete 1945 után – Társadalmi Szemle, 8–9. sz. pp. 129–133.
- MÓD A.-NÉ 1970: Korunk és a munkásosztály – Társadalmi Szemle, 6. sz. pp. 83–97.
- ORBÁN S. 1983: Átalakuló parasztság – változó parasztpolitika. Társadalomtudományi Közlemények 1. sz. pp. 36–42.
- SIMÓ T. 1980: A termelőszövetkezeti dolgozók társadalmi tagozódásáról – Társadalmi Szemle, 8–9. sz. pp. 60–66.
- SIMÓ T. 1984: Állami gazdaságok és termelőszövetkezetek fizikai dolgozóinak jellemzőiről. Társadalomtudományi Közlemények 4. sz. pp. 549–557.
- SIMÓ T. 1986: A szakszövetkezetek és a települések gazdasági-társadalmi struktúrája. Társadalomtudományi Közlemények 1. sz. pp. 90–101.
- ZIRMAI V. 1985: Térbeli társadalmi problémáink és a településtervezés felelőssége. Társadalomtudományi Közlemények 3. sz. pp. 438–447.

- VÁRNAI Gy. (szerk.) 1979: Társadalmunk szerkezetének fejlődéstendenciái. In: Társadalmi struktúránk fejlődése. I. köt. MSZMP KB Társadalomtudományi Intézet
- VÁRNAI GY. 1985: Társadalmi rétegződés Magyarországon 1962–1981. (Adatok az egyenlőtlen-ségi rendszer változásairól.) Társadalomtudományi Közlemények 1. sz. pp. 24–36.

JÓZSEF BECSEI

## STRATIFICATION AND SPATIAL DISTRIBUTION OF POPULATION LIVING IN THE OUTSKIRTS OF ALFÖLD SETTLEMENTS 1980

(Summary)

There are extensive surveys, analyses and debates in social sciences concerning the changes in Hungarian society, its restructuring, but a scientific representation of the spatial aspects of these processes is still missing.

The present paper aims at analysing the population living in the outskirts of Alföld settlements from this aspect.

(The distinction between inner areas and outskirts or outer areas of settlements is made for planning purposes. The inner area is the built-up, developed area or the territory to be developed; the outer area serves primarily agricultural, recreational etc. purposes. Nevertheless, Hungarian towns and villages, particularly in the Alföld, have people living in the outskirts, often in detached farmsteads.

The translator.)

Data from the 1980 census were used for these purposes accepting the statistical concept of social structuration. Detached farmsteads represent a specific formation within the Hungarian settlement system. Their developments differ from the overall societal processes in many ways and this divergence has not been adequately dealt with in scientific research. During the past four decades population living in detached farmsteads has significantly decreased. In 1980 only 8.8% of the Alföld population lived in the outskirts. There are extensive areas in the Alföld where there are no more inhabited farmsteads but in other areas (in Bács-Kiskun and Csongrád counties) the number of people living in detached farmsteads is still significant.

The social structure of population in the outskirts has markedly changed. The working class has an important (49.3%) representation within the active residents, with an over 50% or dominant percentage in several settlements. In the Alföld the relative weight of the other major social class, the collective farm peasantry is smaller than this: 38.1%. The working class is in majority in the outskirts of towns while co-operative peasants live in the outer areas of villages. The age structure and the education level of industrial workers are better than the similar composition indices of those who work in agriculture. Collective farm peasantry is over-represented in the outskirts of disadvantaged settlements. Another characteristic feature of outer areas is that they have a larger percentage of small-scale producers within their active residents than inner areas.

The analyses made leave us without any doubt over the necessity of further research, by spatial scientists, into the social changes in the outskirts of settlements.

Translated by Eta Daróczi

БЕЧЕИ, ЙОЖЕФ

**РАСЧЛЕНЕННОСТЬ И ПРОСТРАНСТВЕННОЕ РАЗМЕЩЕНИЕ ОБЩЕСТВА АЛЬФЭЛЬДА, ЖИВУЩЕГО ВНЕ НАСЕЛЕННЫХ ПУНКТОВ, В 1980-М ГОДУ**

(Резюме)

Изменения, преобразование структуры, а также настоящая классовая структура и слоистость венгерского общества широко обследуются, анализируются и обсуждаются в кругах общественных наук, все же, наука в общем остается в долгу дать отчет о пространственном появлении всего этого.

В настоящей статье ставится задача проанализировать общество Альфэльда, живущее вне населенных пунктов, с таких аспектов. Для исследования были использованы данные переписи населения 1980-го года, и при этом были приняты официальные статистические категории в отношении структуры общества.

Рассуждаемая проблематика тем более интересна, что здесь речь идет о специальной части системы расселения в Венгрии, которой в последние годы наука мало уделяла внимание, и которая, в отношении общества, имеет немало отличительных черт. За последние четыре десятилетия число населения вне черты поселений значительно уменьшилось; в 1980-м году уже лишь 8,8 процента общего населения Альфэльда жило в таких частях. На Альфэльде имеются такие обширные территории, где по существу уже не осталось населения на околицах, а в других районах (медье Бач-Кишкун и Чонград), наоборот, и в настоящее время многие живут на хуторах (танья). При всем этом в значительной мере преобразовалась внутренняя структура общества вне населенных пунктов. Значительная доля занятого населения (49,3%), живущего за пределами поселений, относится уже к рабочему классу; в случае многих поселений их удельный вес превышает и 50 процентов, а нередко рабочие даже дают доминирующее количество. В то же время, доля другого большого класса, кооперативного крестьянства, здесь больше (38,1%) чем по Альфэльду в целом.

В случае городов, вне населенного пункта в первую очередь живут рабочие, а для сельских поселений характерно кооперативное крестьянство. Из опытов можно сделать обобщение, что внутренняя структура рабочего класса (по возрасту, по образованию) более желательная, чем то же в случае кооперативного крестьянства, далее, что крестьянство в большем количестве живет на околицах менее развитых поселений. Можно считать характерным и то, что удельный вес мелких товаропроизводителей в общем числе занятых больше в населении вне черты поселений, чем среди активного населения в собственных населенных пунктах.

Проведенные исследования убедили нас в том, что требуются дальнейшие работы по анализу изменений общества вне черты населенных пунктов, что, в свою очередь, должно ставить новые задачи перед пространственными науками.

Перевел: Тамаш Бауко