

TÓTH TIBOR

## MUNKAMEGOSZTÁS ÉS TELEPÜLÉSHÁLÓZAT

Történeti és településgazdasági vizsgálatok hosszú-hosszú során át vezetett az út addig a meggyőződésig, hogy a nem urbánus gazdasági nagyrégiók modernizálásának talán az egyik legfontosabb feltétele a falusias településhálózat megváltoztatása. A vizsgálatok felületességének, a falusias társadalommal kapcsolatos, részben liberális gyökerű, XIX. századi előítéleteknek tudható be az, hogy az elkerülhetetlen változtatások célrendszere esetenként abszurd volt, az eszközök alkalmasint embertelenül alkalmatlanoknak bizonyultak. Volt idő, amikor a falu, az agrárágazat a városiasodás, az iparosítás mérhetetlen tőkeigényének kiszolgáltatót gyarmat volt, és semmi sem állta útját annak, hogy bizonyos szakaszokban elkerülhetetlen agrárrolló politikai eszközként ne váljon szakszerűtlen nyíróollóvá. A jelző – „politikai” – szerepét nagyon nyomatékosan szeretném hangsúlyozni. Ennek oka az, hogy míg általában az agrárrolló meglétét bizonyos növekedési pályák esetében elkerülhetetlennek tartom, a magyar gazdaságfejlődés bizonyos szakaszaiban jelentkező társadalmi-politikai infiltrálódást viszont súlyos hibának. A tőkeigény ciklikusan működő kielégíthetősége szükségképpen jár együtt azzal a központi törekvéssel, hogy az erőforrás hiányokat nemzeti kereteken belül a tőkék ágazatközi allokációjával pótolják. A nemzeti keretek között elképzelt szerves fejlődés take of-ja szükségszerűen az agrártőkék elvonása lehet. Az eszköz teljes „hatékonyságához” persze magának a rendszernek az átalakítása szükséges, elkerülhetetlen a termelőeszköz-, a tőke- és munkaerőpiac lehetőleg gazdaságpolitikai eszközökkel való szabályozása. A közhatalom szerepének így módon elkerülhetetlen felértékelődése, találkozásként esetleg a vezetés alacsony gazdaságpolitikai kulturáltságával, rossz szubjektív beállítódásával, ideológiai ortodoxiájával, akárcsak a részleges társadalmi kontroll hiányával, az agrártőkék ágazatközi allokációjára épülő „eszközcsomagot” meghatározó politikai intézményrendszerrel változtathatja, természetesen a gazdaság és a társadalom beláthatatlan kárára. (A kérdést csak futólag ismerő olvasó számára is elégséges talán, ha az 1920-as évek második felének a „szocialista eredeti felhalmozásról” szóló vitáira, vagy az MDP Központi Vezetősége 1953. júniusi határozata körüli gazdaságpolitikai gyakorlatra emlékeztetek.)

Ezelőtt másfél-két évtizede átalakult a gazdaságpolitikai eszközhasználat, a közvetlen politikai elemek jelentősége valamelyest csökken, ezek helyére az agrártársadalmakra csak korlátozottan érvényes gazdasági elvek korlátlan és következetes érvényesítése lépett. A gazdaság egy részében, főként a profitszféra ipari és kereskedelmi szférájában érvényes méretgazdaságossági szempontokat parttalanná téve, kialakult a településhálózati fejlesztési koncepció, különös történeti és társadalmi kép-

telenségként hivatalos rangot nyert a „szerepkör nélküli falvak” megjelölés, a profitgazdaság vállalati szempontjai szerint szabályozódtak a társadalom-gazdaság non-profit jellegű, az élet minőségét meghatározó szerkezetei. Körzetesítettük az iskolákat, a tanácsokat, centralizálni kezdtük a társadalmi fogyasztást, s a gazdaságosság révületében költségvetési megtakarításként üdvözlöttük az ily módon méginkább másodrangúvá váló falusi állampolgárok vállára helyezett társadalmi költségeket.

E korszak igazi nagy „találmánya” a településhálózati hierarchia volt. Történetileg a magyar gazdaság igazából sohasem találkozott a piaci mechanizmusok közvetlen szabályozó szerepével, e mechanizmusokat sok, a fentebb is írt ok miatt gyakran és szívesen pótolták a centrális intervenciók eszközeivel. Ezek az eszközök *részben* szorosan hozzájárultak a települési rendszer adottságainak kialakulásához, s aligha volt remélhető az, hogy egy újabb, ráadásul hierarchikusan szervezett eszkörendszer a célszerű átalakítást kívánatosan oldaná meg. Ma már tudjuk azt, hogy a gyéren megfogalmazódó s esetenként nagyon türelmetlenül kezelt kételyek nagyrészt jogosak voltak. A folyamatok által okozott gazdasági károkat csak a társadalmiak múlták felül.

Nem lehet kétséges az, hogy az elkövetett hibák nagyrészt az átalakítandó rendszer fogyatékos ismeretéből fakadtak. Meghökkenítő az a felhőtlen tájékozatlanság, amely a kérdésben illetékes, egyébként kitűnő jogász, közgazdász, geográfus szakembereket jellemezte. Az általuk készített idevágó munkák mindegyike tartalmaz történeti mozzanatokot, ezek összefoglalása jelenti a mindenkori formás bevezetést. De hogy a településhálózati infrastruktúra történetisége a maga totalitásában az egész szemléletet meghatározná, erre alig akad példa. Más kérdés természetesen az, hogy a problémával foglalkozó történészek vajon rendelkeznek-e olyan interdisciplináris vonzódással, amely őket legalább az út felének megtételére képessé tehetné. A leltár itt sem megnyugtató. Úgy vélem, hogy hosszabb idő és sok speciális feltárás vár mindkét oldalra, s az alább következők ehhez kívánnak hozzájárulni.

\* \* \*

A településhálózat egészét a továbbiakban rendszerként kezelem. Ebből következik, hogy minden alkotó elemnek, úgy is mint alrendszernek, önálló funkciót tulajdonítok, s magát az egész nagy szerkezetet megítélésem szerint ezeknek az önálló funkciókkal rendelkező alrendszereknek (településegységeknek) a kölcsönhatásviszonyai strukturálják. A településhálózat létrejötte, történetileg kialakult szerkezete elsősorban a népesség telephelyeül szolgáló területek eltartóképességének függvényeként alakul. *Az eltartóképesség fogalmán itt és most nem csak a szűken értelmezett gazdasági kapacitások mennyiségét értem, hanem mindenkor hozzá gondolom azon társadalmi, helyesebben közösségi feltételek együttesét is, amelyek biztosítják a szersmind regulálják is az adott kapacitások alkalmazását.* Nem lehet kétséges pl. az, hogy bármely alacsonyabb értékű szálláshelyen a népességeltartás szintje szervesen függ attól is, hogy az adott közösség milyen mértékben képes racionalizálni a rendelkezésére álló erőforrások felhasználását, illetve más oldalról milyen mértékben képes szabályozni az eltartási terhek nagyságát. A kulcsszó mindkét esetben a *szabályozás*, amely a maga objektívált vagy nem objektívált intézményrendszerével — a bírás-

kodás gyakorlatától a rituális kötetmekig – közvetlenül részét képezi egy-egy településhely eltartó képességének.

A településhálózat primér egységei, következően abból, hogy létrejöttük elsősorban a megtelepedett közösség létfenntartását szolgálta, döntően természeti erőforrások felhasználására támaszkodtak, rurális egységek voltak. Ebből viszont törvényszerűen következhet az, hogy funkcionális eredményességük hosszabb távon is az eltartóképesség és az eltartandó közösség igényei közötti egyensúly függvénye volt. Vizsgálva most már az egyensúlyi elemeket, logikailag is és nyilván történetileg is az ekvilibrum biztosításának két nyilvánvaló esete látható be. Az első, valószínűleg az archaikusabb változat lényege abban ragadható meg, hogy változatlan kapacitások mellett az eltartóképesség szintje a rugalmas. A közösség nagyságának, azaz a fogyasztási szükségleteknek a módosítása követi az eltartóképesség mindenkorai változásait. A közösség szabályozza a természetes reprodukciót, a „felesleges” népességet szárnyára bocsátja, gyarmatosít, új településeket hoz létre, kirajzik – amint ennek számos, rendszerint összefonódó változatai ismertek a történeti és az antropológiai irodalomból.

A szabályozás másik változatában maga az adott eltartóképesség válik egyre rugalmasabbá, köszönhetően annak, hogy a közösség aktivizálja magát. Ennek lényegét leginkább úgy lehetne megragadni, hogy a közösség gazdasági magatartásában megjelenik a bővített újratermelés eleme. Ebből következően nőnek a kapacitások, gyarapszik a terméktömeg, s ha lassan is, biztosíthatóvá válik az eltartási szükségletek fedezése is. Szeretném hangsúlyozni, hogy az alkalmazkodás e két, passzív, illetve aktív változata egymástól élesen csak a történeti fejlődés nagyon korai szakaszaiban válhatott el egymástól, továbbá azt, hogy együttes előfordulásuk – amint elméletileg igazolni fogom – a legutóbbi időszakokig is a történeti fejlődés sajátja volt.

Akár az aktív, akár a passzív alkalmazkodási változatot nézzük is, mögöttük az eltartóképességet együttesen alkotó termelési feltételek adott állapotát kell szemügyre venni. Megítélésem szerint ugyanis ezek konfigurációja, illetve kölcsönhatása határozza meg a fentebb önálló funkcióval felruházott alrendszereknek nevezett településegységek belső gazdasági struktúráját.

Némileg a COBB – DOUGLAS formulára emlékeztető módon az agrártermelés feltételeit – hiszen értelemszerűen a primér települések meghatározóan agrárjellegűek voltak – az emberi munkaerő, illetve a termelés anyagi erőforrásainak, a földnek és a termelő technika együttesének összegével tartom meghatározhatónak. (A továbbiak érdekében szükségesnek látok két kikötést rögzíteni: 1. A gazdaságnak és a társadalomnak a tradicionális tagolódása miatt az emberi munkaerő fogalmához nemcsak ennek a mennyiségi jellemzői tartoznak, hanem mindazon közösségi szabályozási mechanizmusok is, amelyek a munkaerő alkalmazását meghatározták. Aligha kétséges pl. az, hogy az orosz pravoszláv egyház száznál több kötelező egyházi ünnepe szorosan befolyásolta azt, hogy az obszcina az egyenlőtlenség szintjét meghatározó felhalmozást majdnem teljesen kizárja. 2. Az anyagi erőforrások két elemének együttes kezelése csak addig lehet helyes, amíg ezeknek csak a fizikai állományával számolunk. A piacgazdálkodás szélesedésével, amikor ezek már tőkeelemként is megjelennek, egyszerű összevonásuk súlyos elméleti hibák forrása lenne. Maga a tradicio-

nalizmus, megítélésem szerint a reálpiacon teljes hiányt vagy erőteljes korlátozottságot feltételezi.)

Abban már most, hogy az egyensúly biztosításának melyik változata a meghatározó, a termelési feltételek viszonylatai a döntőek. Számos történeti munka igazolja, hogy a termelési feltételek összege hosszú távon állandó, az összegszerű növekedés általában a gazdálkodás egészét átalakító minőségi változásokhoz vezet. A hosszútávú állandóság azonban nem azonos a változatlansággal. Sokkal inkább azt jelenti, hogy az egyes elemek között bizonyos mértékű felcserélhetőség, helyettesíthetőség áll fenn. Nem lehet kétséges az, hogy ez a felcserélhetőség annál nagyobb, minél alacsonyabb a gazdaság technikai színvonala, vagyis ahol a termelés anyagi feltételének együttesében minél kisebb a termelő technika súlya. (Jellemzőként utalok arra, hogy az 1930-as évek átlagában számításaim szerint a magyar mezőgazdaság összértékének alig a 10 %-át tette ki az eszköztőke, s a különféle gépek az energiaszükséglet 3 %-át szolgáltatták.) CSAJANOV pl. rámutat arra, hogy a századforduló orosz parasztgazdaságában a munkaerőelhelyezés – s nyilván a fenntartás – változó szükségletei szorosan meghatározták a földhasználat méretét. FÉL EDIT és HOFER TAMÁS átányi monográfiájában ismertetnek egy esetet, amikor a férjhezmenés következtében átmenetileg csökkent háztartási munkaerő pótlására a gazda ideiglenesen növeli igavonó állományát.

Az élőhelyre vetített gazdasági népsűrűség aránya éppen az egyensúly biztosítása miatt a tradicionális gazdálkodás számos stílusát hozhatta és hozta is létre. Némi egyszerűsítéssel, az alacsony népsűrűség és a szántógazdaság fokozatos terjedése, az átlagnál nagyobb népesség és a kertgazdálkodás közötti kapcsolat alighanem megteremthető. Ezeknek a változatoknak a létrejötte azonban azt jelzi, hogy a közösség elsősorban már aktívan vesz részt az eltartóképeség adott lehetőségeinek célszerű felhasználásában. Kérdéses természetesen az, hogy ezzel a majdnem egységnyire becsülhető helyettesíthetőséggel milyen korlátok között élhet a közösség?

Ahhoz, hogy e kérdésre választ kapjunk, el kell gondolnunk a termelési feltételek szélsőséges egyensúlytalanságát. Egyik esetben a gazdasági népsűrűség egy határon túli csökkenése a háztartásonkénti anyagi termelési feltételek olyan bőségéhez vezethet, amelynél egyre inkább elhalványodik, esetleg meg is szűnik a létfenntartást is szolgáló közösségi reguláció szerepe, a faluközösség szétesik, a népesség széttelpszik, döntővé válnak a legegyszerűbb gazdálkodási formák, a háztartások esetleg nomadizálnak. A másik esetben viszont a nagy sűrűség miatt a népesség egy része egész egyszerűen kiszorul a gazdaság adott kereteiből, s vagy a horizontális, vagy pedig a vertikális mobilizációra kényszerül. A gazdaságban megmaradni tudó szerencsésebbek feladata ettől kezdve az lesz, hogy kevesebbet magával hozzon létre anyagi termékeket, annyit, amennyit az önfenntartáson felül a kiszorulóknak szükségleteit is fedezi. Ez különösen akkor fontos, ha ezek a kiszorulóknak valamilyen ok miatt nem változtatnak lakóhelyet. A visszamaradók számára nem marad más, mint hogy a kiszorulóknak termelőerejét pótolják, rendszerint az anyagi erőforrások technikai elemének növelésével. Itt természetesen a helyettesíthetőség már egyre kevésbé lesz egységnyi, a kölcsönhatás egyre kevésbé lesz lineáris. Szeretném hangsúlyozni azt, hogy ez a technikai segédlettel való pótlás nem jelenti okvetlenül a termelési feltételek összegének növekedését, következésképpen a pótlás szintje nem okvetlenül

járul hozzá a tradicionális gazdaság teljes modernizálásához. Bizonyítja ezt többek között az, hogy magam legutóbb igazolhattam a két világháború közötti időszakra vonatkozóan a falvakban működő és a földtelenek javát szolgáló közösségi redisztribúció meglétét. (Más kérdés természetesen az, hogy magából a helyettesítő technikai fejlesztésekből *következh*t is a termelési feltételek összegének növelése. Erre az esetre alább még visszatérek.)

A tradicionális társadalom-gazdaságból kiszakadni kényszerülők kedvező esetben új élettérre tehetnek szert, és megteremtődik annak a lehetősége, hogy kialakuljon az ágazati munkamegosztás rendszere. A termelési feltételek bármilyen végletes aránytorzulása tehát a tradicionális településforma részbeni átalakulásához vezet, amiből viszont az következik, hogy *a tradicionális településformákat egyértelműen nem a termelési feltételek nagyságával, hanem ezek meghatározó arányával jellemezhetjük.*

A településhálózat rendszerét előljáróban az önálló funkcióval rendelkező egységek kölcsönhatásával jellemeztem. A kölcsönhatások tulajdonképpen a különféle munkamegosztások formáiban jelennek meg. Hogy tehát továbbléphessünk, most erre kell figyelmünket fordítanunk. Eltekintve a termelési feltételek arányainak szélsőséges torzulásaitól, az előbb a szemléltetés kedvéért három gazdálkodási típust hoztunk szóba: a legettető gazdaságot, a gabonagazdaságot és a kertészetet. Mindhárom változatra jellemző, hogy elsősorban az agrárgazdaság valamely formáját űzi, s köztük a lényeges különbség – túl természetesen az ökopotenciál feltétlenül szükséges eltérésein – a termelési feltételek arányaiban mutatkozik. Megfordítva: *a termelési feltételek eltérő arányai ágazaton belüli specializálódást hoznak létre.* Maga a specializáció természetesen ennél korábbi, magából a termelési feltételek részét képező ökológiai különbségekből ered. Minden különösebb magyarázkodás nélkül gondoljunk POLÁNYI KÁROLY reciprocitás-leírására, vagy FROBENUSnak a masszáj törzseknel szerzett tapasztalataira. A munkamegosztásnak ez a legkorábbi formája a területi típus, s döntő jellemzője az, hogy ágazaton belüli. (Nem feledhető természetesen az, hogy egy alföldi és egy erdős vidék területi munkamegosztása egyszersmind az ágazati munkamegosztás csírája is.)

Nagyon fontos belátnunk azt, hogy ez a területi munkamegosztás döntően az agrárspecializáció terméke, függetlenül pl. a POLÁNYI KÁROLY által ábrázolt reprezentatív részletektől, alapvetően a kapcsolatba kerülő közösségek létfenntartását szolgálja. A cserébe bekapcsolt termékkínálat funkciója elsősorban az, hogy az élőhelyül szolgáló környezet potenciálhiányait pótolja. Ez a csere tehát nem gazdasági megfontolás eredményeként jön létre, s ily módon a felajánlott felesleg nem reálfelesleg. Miután a cserealap biztosítása a közösség létének a feltétele, ennek előteremtése mindenképpen elsőbbséget élvez akár még a belső fogyasztás rovására is. Figyeljük csak! A létrehozott termék elosztásának a szükséges felesleg biztosítása lesz a rugalmatlan eleme, ill. ennek módosulása a mindenkori külső cserekapcsolatok érték-tartalmának változásaival áll összefüggésben. A rugalmas elem így az önfogyasztás lesz, hiszen csak ennek szabályozása biztosíthatja a cserealapot. A szabályozás pedig egyet jelent a fogyasztáskorlátozással, akár a fogyasztóképesség méretének drasztikus csökkenése útján is. *A tradicionális gazdálkodás termelési feltételeinek hosszútávú tömeges állandósága, illetve ezek struktúrájának korlátozott változtathatósága tartó-*

sítja a területi munkamegosztás alapformáját, a gazdasági mérlegeléstől nagymértékben független létfenntartó csereformákat. Ezt a jelenséget nevezi W. KULA kényszerű kommercializálódásnak.

Úgy vélem azonban, hogy ez a csereforma sokkal szélesebb érvényű annál, semhogy az előbbi szerzők nyomán csak a dologi cserék világára lenne korlátozható. Az eltartóképességet — tehát a termelési feltételek összegét — korábban dologi és intézményi elemek együtteseként is kezeltük. Úgy vélem tehát, hogy a létfenntartó cserék céljához a specializáció miatt csak más közösségektől beszerezhető dologi elemeken túl hozzátartoznak mindazon szolgáltatások is, melyek biztosítása a közösségi működésnek nem kevésbé feltételei, ideértve a vallási szolgáltatásoktól a korszakonként eltérő formájú és forrású hatalmi mechanizmusokat is.

Sok szempontot tekintetbe véve, természetesen a kialakulásban mutatkozó hasonlóság ellenére, a következmények miatt el kell egymástól választani a dologi javak, illetve a dologi és nem dologi szolgáltatások cseréjét. A számbaveendő aspektusok közül itt és most a kétféle létfenntartó csereforma által létrehozott és igényelt koordinációs mechanizmusok különbözőségeire kell figyelnünk. A dologi javak létfenntartó cseréje elsősorban a kapcsolatba kerülő közösségek belső koordinációját kívánja. Az egyeztetési rendszer természetesen totális, egyes részelemei — a termelés szabályozása, a fogyasztási viszonyok akár demográfiai eszközökkel is történő stabilizálása s végül a kettőnek keretet adó szankciórendszer — egységes és nem ritkán kimutathatóan napjainkig is ható hagyományrendszerre kovácsolódnak.

A koordinatív és egymással kényszerűen összekapcsolódó közösségek kölcsönhatásainak köszönhetően jelenik meg aztán egy újabb, magasabb szintű koordinációs mechanizmus, melynek működőképességét a létfenntartó cserében résztvevő, érdekelt közösségek hagyományrendszerével való egyeztetetősége biztosítja. Ha és amennyiben a közösségek közötti kölcsönhatások nyomot hagynak az egyes közösségek arculatán, ami egyébként nyilvánvaló, ez nem érintheti a hagyományok szövetét. Ellenkező esetben vagy az említett közösség önazonossága szűnik meg, vagy védekező mechanizmusként a közösségek közötti koordináció bomlik fel.

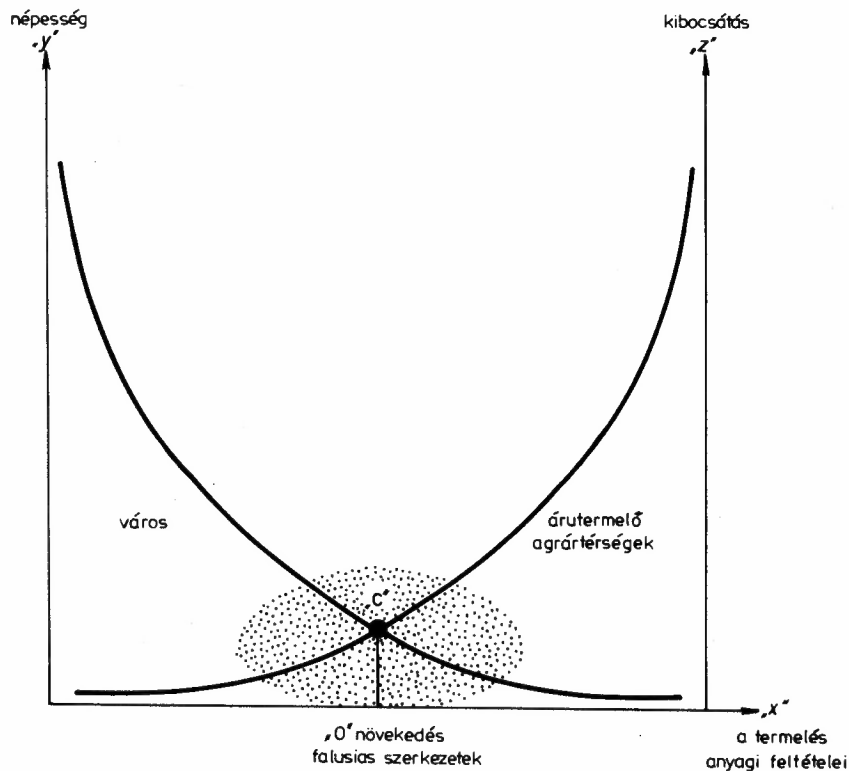
Teljesen más lesz a viszony a dologi javak és a nem dologi szolgáltatások cseremechanizmusában. Annál is inkább, mivel a tradicionális gazdaság körülményei között az utóbbi rendszerint a hatalmi mechanizmusok formájában jelenik meg. E kapcsolatok felszámolásának nehézsége, tehát hosszútávon is érvényes működőképessége a tradicionális gazdaságot folyamatosan olyan felesleg-termelésre kényszeríti, melynek dologi ellentételezése soha nem lesz várható. Ha az elszívott termelői kapacitások pótlásával legalább egyenértékű tartalékképzés nem történik, a kényszerített cserének ez a formája a közösség felszámolódásához, a csererendszerre alapozott koordinációs mechanizmus összeomlásához vezet. Azonos nagyságú fogyasztás mellett folyamatos tartalékképzésre csak akkor kerülhet sor, ha a tradicionális gazdálkodás zárt rendszerében reálfelesleg jön létre, ez a felesleg azonban a közösségen kívüli társadalmi szféra fogyasztásában és felhalmozásában ölt testet. A létfenntartó csere világában élő tradicionális gazdaság reálfelesleget létrehozó erőfeszítéseit, tehát az áru-gazdaság felé tett első nehéz és tétova lépéseit a dologi javak és a nem dologi szolgáltatások tartós koordinációjával hozom összefüggésbe.

Összekapcsolva tehát a tradicionális települési egységek — ezeket nevezem a

továbbiakban falvaknak — termelési feltételeinek struktúrájáról és a területi munkamegosztásról mondottakat, úgy találjuk, hogy a csak korlátozottan változtatható szerkezetek, a potenciálok összegének nagyfokú állandósága meghatározóvá teszi a létfenntartó cserék működését, s a pénzgazdálkodás, a költségvetési finanszírozás szerepének a növekedése, tehát a közösségek feletti államélet differenciált szélesedése elsősorban e csereformák elosztást szabályozó súlyának növekedése irányába mutatott. A városiasodásnak azok a nem európai formái, ahol a városok elsősorban hatalmi-szolgáltató centrumként működtek, létre is tudtak jönni a létfenntartó csere rendszerében, s mint a prehispán Mexikó története mutatja, hosszú ideig életképesek voltak. Másnak kellett lennie a helyzetnek azonban ott, ahol — mint előbb jeleztem — a termelési feltételek szélsőséges torzulása a termelőközösség kisebb-nagyobb részét kiszorította a gazdaságból. Az ő útjuk kivezetett a tradicionalizmusból, létük az ágazati munkamegosztás, az eltérő jellegű termékek cseréje, az árukapcsolatok függvényévé vált. Tekintettel arra, hogy a falvak történetileg elsősorban a létfenntartó csere-re voltak képesek, de indítatva is, szükségképpen a városiasodás mértéke és minősége kezdetben a csere véletlenszerűségének a függvénye volt, a stabilitás az ágazati munkamegosztás kiteljesedésétől függött. Olyan, az agrárágazatban tevékenykedő partnerre volt szükség, amely e lehetőségekhez hozzájárul, amelynek termékapcsolataiban nem a létfenntartó jelleg a meghatározó. A bontakozó ágazati munkamegosztás egész rendszerében a városiasodásnak tehát aligha a falusias térségek voltak a természetes partnerei. S most elérkezett az ideje annak, hogy eddigi mondanandóinkat rendszerszerűen, modellben is ábrázoljuk.

A leírt rendszert egy háromszektoros modellben láthatjuk. Két tengely, a szokásos X és Y helyzetűek a termelési feltételek kölcsönhatását jelzik, s ehhez csatoltuk a kibocsátás mértékét mutató Z tengelyt. Ez utóbbi kapcsán fontos hangsúlyozni azt, hogy számításba véve a kibocsátás nagysága és a termékelőállítás mérete közötti egyenes arányosságot, feltételezem, hogy a kibocsátás mérete egyértelműen mutatja az előállított terméktömeg volumenét, vagyis eltekintettek a spekulatív piaci döntések árukibocsátást időszakosan mérsékelő hatásaitól. Azt is látni kell továbbá, hogy a modell e szektora nem vonatkozhat a létfenntartó csere szférájára. Tisztázásra szorul továbbá az is, hogy az egyes tengelyek közötti vonaldiagramok miért görbék. Fontos tartalmi kérdésnek tartom ezt, olyannak, melynek számos részletét a közgazdaságtan már tisztázta, a történeti vizsgálatok azonban e tárgyban is hiányosak. Ezúttal csak egyszerűen fogalmazva, a diagramképek azt jelzik, hogy sem a munkaerő és az anyagi feltételek, sem pedig az anyagi feltételek és a kibocsátás egymáshoz való viszonya nem lineáris. Ennek elemzése nagyon messzire vezetne, ezért ehelyütt a függvényformákból adódó elméleti következményekre nem térek ki, maradunk a modell primér szemléleténél. (Ezzel együtt azonban két szempontra — már csak a kutatói figyelem felkeltése érdekében is — célszerű lesz rámutatni. Noha a modell logikái, tehát a görbék nem statisztikai bázisra épülő regressziós számítások eredményei, arra mégis utalnak, hogy a „D” növekedésű térségeknek nem egyszerűen a lineáris változtatásai hozzák létre a tőlük eltérő struktúrákat. Akár az agrárkibocsátás egy főre jutó nagyságát, akár a termelés dologi feltételeire vetített nép-sűrűséget tekintjük is, valószínűleg kell valahol lennie egy olyan pontnak, ahol az új minőség megjelenik. Egyelőre csak feltételezni tudom azt, hogy e pontot sokkal in-

## TERMELÉSI FELTÉTELEK, KIBOCSÁTÁS ÉS TELEPÜLÉSFORMÁK ÖSSZEFÜGGÉSE



1. ábra

kább jellemzik meghatározó strukturális változások, mintsem csak mennyiségi paraméterek. Ez persze vonaldiagramon aligha lenne ábrázolható.)

Az ábra láthatóan két egymásra tükröződött görbét tartalmaz, nyilvánvalóan jelezve azt, hogy a görbék tartalma is csak egymásra vonatkoztatva lehet érvényes.

Az  $Y-X$  görbe tartalmát szövegesen már részleteztük. Látható az az összefüggés, mely szerint a népsűrűség csökkenése, amely egyúttal a fogyasztási szükségletek csökkenésével is együtt jár, a termelés anyagi feltételeinek aránynövekedését is jelzi. S ha ez egyúttal az utóbbiak mennyiségi gyarapodását is magában hordja, úgy az a kibocsátás növekedését eredményezi, a térség itt szükségképpen nettó kibocsátó lesz. Ugyanezt a görbét visszafelé,  $X-Y$  irányban szemlélve, a tradicionális termelés



anyagi feltételeinek csökkenése a térséget egyre inkább nettó befogadóvá teszi, városias munkamegosztásra kényszeríti. Az összefüggést teljesen az X—Z görbe magyarázza. Ennek lényege ugyanis az, hogy az agrárágazatnak azon szférája, amelyben egyre kevesebb az élő munkaerő, tehát a fogyasztó is, s ahol egyre nagyobb a termelés anyagi feltételeinek súlya, ott szükségképpen egyre nagyobb a kibocsájtó képesség is. A korábban jelzett egyensúlyra törekvés lényegéből következik az, hogy az élőmunka, tehát a népességszökkenés eredményeként az anyagi feltételek egyikének, a földterületnek a növekedése csak a technikai hányad gyarapodásával együtt játszódhat le, vagyis *a gazdasági népsűrűség csökkenése a termelékenyebb termelési feltételek arányának emelkedését hozza magával. Az egyre inkább nettó befogadásra specializálódó város munkamegosztási tükörképei döntően az alacsony népsűrűség, relatíve magasabb technikai hányad mellett, nagy területeken működő települési egységek, mint nettó kibocsájtók lehetnek.* E formák történetileg a mezővárosok és az árutermelő mezőgazdasági nagyszervezetek speciális településformái voltak.

Modellünkben a két görbe metszésénél egy nevezetes pontot találunk. Ebből a C pontból a képszerűség kedvéért egy merőlegest állítottunk az X tengelyre, jelezve azt, hogy az egész modell egyetlen ponton nyer alátámasztást, mégpedig felettébb labilis alátámasztást. Maga a pont ideáltípusos esetet jelez. Jellemzői a modellből kiolvashatóak. Népessége, a változás mindkét irányát tekintve, általában stabil, a felesleg nyilvánvalóan elkerül innen. Ebből következően a termelés anyagi feltételeinek mérete és szerkezete is nagymértékben állandó, vagyis a termelési feltételek egész rendszere és belső strukturális arányai őrzik a korábbi ökopotenciális körülmények között kialakult állapotot. Az arányok esetleges módosulása strukturális méretű nem lehet. Mindebből következően kibocsájtó- és befogadóképessége is ezen egyensúly függvénye, s ennek alakulását nem gazdasági döntések határozzák meg. Az árukapcsolatokban való részvétele tehát nem organikus. Ebből viszont az következik, hogy az ideáltípus felhalmozóképesége alacsony, s elsősorban az alapegyensúly biztosítását szolgálja — innen a falvak csillapítatlan földéhsége —, s nem a technikai fejlesztéssel elérhető növekedést. Ez utóbbi ugyanis a pont körüli tartományt a Z tengely felé közelítené.

Összefoglalva az elősoroltakat: a ponttal jelölt ideáltípus jellemzője a „0” értékű, vagy az ehhez közel eső növekedési ráta. Az elmondottakból az is következik, hogy e pontnak nem lényegi jellemzője az, hogy mekkora a belső strukturáját meghatározó termelési feltételek összege, vagyis hogy mekkora népesség és természetes eltartóképeség együttese alkotja. *Történeti és elméleti megfontolások alapján tehát nem tarthatom helyesnek az aprófalú — falu megkülönböztetést, a méretkülönbségekből adódó, esetleg bármennyire is szembeötlő eltéréseket másodlagosnak és a strukturális jellemzőket legfeljebb csak felületesen érintő külsőségeknek ítélem.*

Az ideáltípus leírt jellemzőinek rendkívül fontos társadalmi konzekvenciája van. Az alacsony felhalmozó képesség olyan körülmények között, hogy a képzett tartalék zöme, legalábbis meghatározó része a közösségen kívüli felhalmozást szolgálja, rendkívüli mértékben lassítja az adott strukturák átalakulását. A gazdasági szerkezet nagyfokú állandóságához fűződő közösségi érdekek a belső, primér koordinációs mechanizmusok fennmaradásához vezetnek.

Ugyanakkor a városias és árutermelő agrártérségek kölcsönhatásrendszere

időnként drámai gyorsaságú, de a tradicionális térségekben tapasztalható ütemet mindenkor meghaladó változásokon eshet, esik át. Az agrárszféra két egymás felett létező, működő részstruktúrája mozgásának eltérő üteme miatt egymástól fokozatosan távolodik, mindegyik sajátos ütemnek, idődimenzióknak engedelmessé válik. Az áruszféra gyorsabb mozgása természetesen visszahat a falusias szerkezetekre, ezek zártsága, árukapcsolataik nem mindig organikus szerkezete azonban rendkívül határos féket jelent. A nagyon lassú mozgás nagyon sokáig nem is lesz arra alkalmas, hogy a közösségi koordináció kereteit összetörje. Ezek lassan veszítik csak el eredeti tartalmukat, éppen maradt csigahéjként kínálják aztán magukat arra, hogy a megváltozott közösségi koordinációs mechanizmusok keretétől szolgáljanak. Ebben az értelemben a lassan megszűnő tradicionális intézményeket olyanként fogom fel, melyekből nem hiányoztak az agrárdemokrácia és a közösségi öngazgatás nagyon fontos és szerintem történetileg is előre mutató elemei. A társadalmi demokrácia új értelmezésén gondolkodva aligha mehetünk el azok mellett a tapasztalatok mellett, amelyeket ezek a nem elhalt, hanem felszámolt koordinációs sémák napjainkban is kínálnak.

A modell hosszabban értelmezett nevezetes pontja – ezt ismét hangsúlyozom – ideáltipikus, s csak a modell belső környező terében levő nagyszámú, a kijelölt centrumhoz közelebb-távolabb eső pontok sajátos átlaga. E pontok felhője jelzi tulajdonképpen a kisebb-nagyobb falvak együttesét. Az alátámasztás körüli labilis egyensúly egyik esetében a pontok az agrártér irányában konvergálnak, a másik esetben pedig a városias típus felé mutatnak elmozdulási hajlandóságot. Kisebb-nagyobb részük, nyilván engedve az erőteljes vonzásnak, ki-kiszakadhat, s vagy a specializált árutermelés részévé válik, vagy városiasodásnak indul, kisváros lesz, esetleg városias jellegű vonzásközpont. A zöm azonban megmarad a pontfelhő részeként.

Mindazonáltal aligha képzelhető el az, hogy helyzetük, minden meghatározottság ellenére is, mozdulatlan. Mert amiképpen igaz az, hogy strukturális létük döntően a történeti és földrajzi viszonyok által meghatározott termelési feltételeik arányaitól függ, úgy az is igaz – s falusias településformák nagy változatossága jelzi azt –, hogy az arányok kellő határok közötti módosítására nagy lehetőségek is vannak. S éppen az arányok adott határokon belüli módosíthatósága tartja a pontfelhőt állandó mozgásban, azt hol az egyik, hol a másik vonzási irány felé orientálja. (Jellemző, hogy 1920–1930 között Somogyban a megyén belüli lakóhelyváltoztatások nagysága azonos volt az 1950–1960 közöttivel, úgy azonban, hogy az első évtizedben a megyéből való emigrációra alig került sor.) Ez a sajátos önmozgás, melynek optimális eredményei a történetileg és természetileg is adott ökopotenciálok következetes tekintetbevételével méginkább biztosíthatók, az ágazati munkamegosztásban való sajátos részvétel következményeként alakult ki, s tendenciájában inkább az árutermelő agrártérségek mezeje felé irányul. Döntőnek tartom azt, hogy az X–Z görbe C pont feletti részével takart térségre jellemzően a technika- és területigényes termelés a jellemző, az tehát, melynek termékei döntőek a városias munkamegosztás fenntartásában, ám ehhez kizárólagosan nem elégségesek. A szükséges termékek egyéb részének technika- és területigénye viszonylag kisebb, jelentősebb élőmunkát kíván, ugyanakkor előállítása gazdaságosságának megítélésénél az áruszférától némileg eltérő szempontokat kell figyelembe venni.

E kívánalmaknak pedig leginkább a falusias térségek termelési feltétel-szerkezete felel meg. A városias munkamegosztás tehát az árutermelő agrártérségek, illetve a falusias gazdasági térségek közötti sajátos, ágazaton belüli munkamegosztást, az ún. technikai munkamegosztást kívánja. Nem szólva most a falvak társadalmának jogos emberi és állampolgári törekvéseiről, úgy vélem, hogy döntően ez a technikai munkamegosztás az a funkció, amely a falusias szerkezetek egész megítélésének meghatározó alapelvül szolgálhat, számításba véve továbbá még azt is, hogy ezek az egységek és az árutermelő agrárterek földrajzi egybetagoaltságuknál fogva, ezen túli technológiai kapcsolatokkal is illeszkednek.

Magam tehát a településhálózatot, történeti okokból következően, három egységre bontom fel. E három egység egymástól jól elkülönülő, de természetesen a munkamegosztás szálain össze is kapcsolódó két szférában található. Az egész rendszer alapját a falusias térség adja, a maga önszabályozó és, történeti kereteinek érintetlenül hagyásával, állandóan átrendeződő társadalmi és gazdasági rendszerével. Strukturális jellemzője gazdaságilag a termelési feltételek kényes és labilis egyensúlya, társadalmi szempontból pedig az önszabályozásra való hajlam és képesség. Önmagában, tehát munkamegosztási kapcsolatok nélkül tekintve, jellemzi még a „0”-hoz közeli növekedési érték. Funkcióját kisebb mértékben az *autonóm* városiasodás, s főképpen a technikai munkamegosztásban való tartós, semmivel sem pótolható részvétele biztosítja. E szférától függetlenül, de számos szállal mégis kapcsolódva található a településhálózat másik, két elemű csoportja. Jellemzi a termelési feltételek tradicionális egyensúlyi arányainak végleges lebontása, következésképpen a feleslegelőállítás, az árutermelés organikus jellege és az egymásra vonatkoztatott tükörszerűség. E szférába a város, illetve az agrártermelés speciális településtípusai, a mezővárosok illetve az agrárnagyüzemek lakott üzemi telephelyei tartoznak. Talán hangsúlyozni sem kell a két előbbi és az egyetlen utóbbi településtípus közötti különbségeket, amelyeknek lényege a munkahely-lakóhely egységének sajátosságaiában kereshető. (Figyelemre méltó az, hogy azok a hajdani uradalmi puszták, melyek az 1860-as évek előtt jöttek létre, s ahol filiális imaház, hozzákapcsoltan pusztai iskola is működött, tehát majdnem teljes értékű lakóhelynek számítottak, rendszerint 1945 után is megmaradtak, kisebb-nagyobb faluvá fejlődtek, mígnem egy részüket azután a településfejlesztési koncepció majdnem felszámolta. Az 1860-as évek utáni időszakban, kifejezetten nagyüzemi egységként szerveződő puszták jelentős része viszont nem élte túl a földreformot.)

Úgy vélem, hogy e két szféra történeti talajban gyökerező strukturális és funkcionális függetlenségének számbavétele teheti csak a gazdaságot és a társadalmat tartósan működőképesé. Minden ettől független hierarchizáló döntés, káros redistributív beavatkozás eredmények helyett csak következményekhez vezethet.

IRODALOM

- BARLET, P. F. 1980: Agricultural Decision Making. (Antropological Contributions to Rural Development.) Academic Press.
- DOBOS Á. 1947: A parasztagazdaságok és az önellátás. Agrártudományi Szemle.
- DURRENBERGER, E. P. (szerk.) 1984: Chayanov, Peasants and Economic Antropology. Academic Press.
- FARKAS Á. 1944: Életképes üzemnagyság a magyar mezőgazdaságban. Budapest.
- FÉL E. – HOFFER T. 1967: Arányok és mértékek az átányi gazdaságban. Budapest.
- FROBENIUS, L. 1981: Afrikai kultúrák. (Válogatott írások.) Budapest.
- GOODMAN, D. – REDCLIFF, M. 1981: From Peasant to Proletarian. (Capitalist Development and Agrarian Transitions) Oxford.
- HARRISON, M. 1975: Chayanov and the Economics of the Russian Peasantry. The Journal of Peasant Studies. Vol. 2/2. July.
- HUNT, E. K. – SCHERMANN, H. I. 1972: Economics, an Introduction to Traditional and Radical Views. New York (Evanston) San Francisco – London.
- KULA, W. 1986: A feudális rendszer gazdasági elmélete. Budapest.
- LAUR, E. 1930: Wirtschaftslehre des Landbaues. Berlin.
- OBOZSDA, N. 1977: K vaproszu v szocialno-ekonomicseszkoy gruppirovka kresztyanszkih hozjajsztvo dokolhoznoj derevni. (Po materialom Urala.) Matematicseszkije metodi v isztoriko-ekonomicseszkih i isztoriko-kulturnih iszledovanijah. Moszkva.
- POLÁNYI K. 1976: Archaikus társadalom és a gazdasági szemlélet. Budapest.
- PROKOPOWITSCH, N. 1933: Produktivität der bäuerlichen Wirtschaft nach den Haushaltsuntersuchungen. Das bäuerlichen Russland. Prag.
- RINDOS, D. 1984: The Origins of Agriculture. (An Evolutionary Perspective.) Academic Press.
- SUDAU, R. 1939: Untersuchung über die Arbeitswirtschaft bäuerlicher Betriebe. Berlin.
- TÓTH T. 1980: A mezőgazdasági termelési feltételek arányosságának kérdéséhez. Történelmi Szemle, 1. sz.
- TSCHAJANOW, A. 1923: Die Lehre der bäuerlichen Wirtschaft. (Versuch einer Theorie der Familienwirtschaft im Landbau.) Berlin.
- TSCHAJANOV, A. 1930: Die optimalen Betriebsgrößen in der Landwirtschaft. Berlin.