

Somogy megye molylepke faunája (Lepidoptera: Microlepidoptera)*

FAZEKAS IMRE

FAZEKAS I.: *Microlepidoptera fauna of Somogy county (SW Hungary) (Lepidoptera: Microlepidoptera)**

Abstract: The author summarizes Somogy county's Microlepidoptera fauna for first time. He shows that 971 species were found in the county. 6 species and subspecies are endemic in the Carpathian Basin. The locus typicus of some species and subspecies is here: *Rhigognostis kovácsi* (Gozmány, 1952), *Pyroderces klimeschi* Rebel, 1938, *Sophronia ascalis* (Gozmány, 1951), *Merrifieldia malacodactyla transdanubinus* (Fazekas, 1986).

Bevezetés

A Praeillyricum faunajárásba tartozó Somogy megye microlepidoptera faunájának megismerés-történetét négy, egymáshoz szervesen nem kapcsolódó korszakra lehet osztani. Az egyes kutatástörténeti intervallumokban a faunafeltárás csak ad hoc jellegű volt, s egy-egy kevésbé ismert élőhely faunájára irányult (pl. Kis-Balaton), vagy döntően a megyeszékhely környékére korlátozódott (leg. Nattán). Más esetekben a tervszerűnek induló gyűjtéseket csupán 1-2, többnyire fajlistákra korlátozott rövidebb közlemények zárták le (pl. barcsi borókás). A megye teljes egészét átfogó vizsgálat még nem indult el.

Megismerés-történeti szempontból a XIX. században somogyi microlepidoptera kutatásról még nem beszélhetünk. Ebben a korszakban Magyarországon csak Uhrik Nándor orvos és Pável János, a Nemzeti Múzeum preparátorra foglalkozott rendszeresen molylepkékkel. Pável a Fauna Regni Hungariae microlepidoptera fejezetének összeállításánál a bécsi Otto Bohatsch-ot is felkereste, akivel „...a bécsi udv. múzeumban a hazai microlepidopterákat összeírta.” Ekkor a történelmi Magyarország területéről 1246 molylepke fajt ismertek. A mai határokon belül ez a fajszám napjainkra 2070 fölé emelkedett. ABAFI-AIGNER et al. (1896) a magyarországi microlepidoptera kutatás állapotát a XIX. század végén így jellemezték: „...nálunk a régi idők óta voltak ugyan kedvelői és művelői a lepidopterológiának, de alig akadtak olyanok, akik microlepidopterákkal is behatóan foglalkoztak volna.” A faunisztikai célú gyűjtések mellett jelentős fejlődésnek indult az úgynevezett kártevő molylepkefajok kutatása is, amely elsősorban Jablonowski József nevéhez kötődik (SZILÁDY, 1903). ABAFI-AIGNER et al. (1896) faunakatalógusa alapján a megyét „terra incognitana”-nak tekinthetjük, hiszen Somogyból egyetlen microlepidoptera adatot sem tettek közzé. A Fauna Regni Hungariae csupán négy somogyi élőhelyről számol be (Barcs, Drávafok, Somogyszob, Zákány), amelyek kizárólag a nagylepkékre vonatkoznak.

* Microlepidoptera Pannoniae meridionalis II.

A fauna megismerésének második korszaka főleg a két világháború közötti évtizedekre esik, amikor több magyar, osztrák és német gyűjtő kereste fel, elsősorban a Kis-Balaton területét. A gyűjtött anyag részben a Magyar Természettudományi Múzeumba, másrészt a bécsi Naturhistorisches Museum-ba vagy a müncheni Zoologische Staatssammlung-ba került, de kisebb sorozatok privát collectiókban is megtalálhatók (in coll. Klimesch, A-Linz). Ebből az időszakból ki kell emelnünk Hans Rebel-t (1861-1940), a nagyszerű bécsi lepidopterológiai iskola (Ochsenheimer, Treitschke, Lederer, Rogenhofer) egyik kiemelkedő alakját, a Naturhistorisches Hofmuseum főigazgatóját, aki élénk érdeklődést mutatott a somogyi molylepkék iránt. Többek között az ő nevéhez fűződik a *Pyroderces klimeschi* Rebel, 1938 (Fam. Cosmopterigidae) faj leírása. A taxont a közelmúltban elhunyt linzi microlepidoptera specialistáról, Josef Klimesch-ről (1902-1997) nevezte el. A korabeli irodalmakban (pl. BALOGH, 1939) sajnos csak igen ritkán találkozhatunk somogyi molylepke fajokkal. Ez alól kivétel SZENT-IVÁNY & UHRIK-MÉSZÁROS (1942) Pyraloidea faunakatalógusa, amelyben az előző publikációkhoz képest először kapunk képet egy családsorozat somogyi fajairól. Ebben az időszakban kezdett el dolgozni a II. világháborúban elhunyt Ház Antal kaposvári gyűjtő. A pécsi Janus Pannonius Múzeumban őrzött Nattán-gyűjtemény etikettjei szerint Ház a '30-as években kezdte el molylepke gyűjtéseit. Kaposváron ebben a korban az ország egyik legaktívabb lepidopterológiai decentruma kezdett kialakulni, amelyet olyan nevek fémjeleztek, mint Karvajszky István, Hámory Aladár, Ház Antal, Pazsiczky Sándor és Nattán Miklós. A kaposvári lepkészek között igazi microlepidopterológust nem találunk. Gyűjtéseik főleg a nagylepkékre irányultak, a molylepkék csupán alkalmilag keltették fel figyelmüket.

A Somogy megyei microlepidoptera kutatás Nattán Miklós (1910-1970) felépésével harmadik korszakába lépett, amely a '40-es években kezdődött és haláláig tartott. Munkássága nyomán a megye az ország egyik legjobban kutatott területei közé emelkedett. Gyűjteményében mintegy 750-770 fajt találunk (in coll. JPM Pécs). Sajnos Nattán Miklós gyűjtési eredményeit kortársaihoz hasonlóan (pl. Reskovičs Miklós, Eger) nem publikálta. Ennek ellenére faunisztikai eredményei beépültek az '50-es években megindult Fauna Hungariae füzetsorozatba (vö. GOZMÁNY & SZŐCS, 1955-1965). Nattán Miklós odaadó munkássága nélkül ma a Somogy megyei microlepidoptera fauna ismeretéről nem beszélhetnénk. Sajnálatos módon gyűjtései főleg Kaposvár környékére korlátozódtak, s a lelőhelycédulák tanulsága szerint a munka nem volt folyamatos, így az általánosan elterjedt, euriotopikus fajokat is csak időközönként gyűjtötte (pl. *Cydia pomonella* L., *Crambus perlellus* Sc., *Endotricha flammealis* D. & Sch., *Nomophila noctuella* D. & Sch. stb.), így a gyűjtemény populációdinamikai vizsgálatokra nem alkalmas. Az esetleges extinkciós folyamatokat ma csak részben tudjuk nyomon követni.

A Nattán-gyűjtemény adatainak részbeni publikálása SZABÓKY (1983a) nevéhez fűződik. Bár a szerző tanulmányában „teljes” revízióról beszélt, a valóságban ez nem következett be. Ezekre a revíziós anomáliákra magam már egy korábbi munkámban is rámutattam (FAZEKAS, 1986). A Nattán-gyűjtemény bemutatásának egyik legnagyobb problémája az volt, hogy egy olyan elavult, s már sehol sem használatos nevezéktant, valamint rendszertant alkalmazott, amely a gyakorlati faunisztikában csak teljes átdolgozás után vált áttekinthetővé, avval a megjegyzéssel, hogy több faj és fajcsoport identifikációja további taxonómiai munkát igényel. Az un. Nattán-korszakhoz kötődik a Magyar Természettudományi Múzeum kis-balatoni vizsgálata is, amelyben GOZMÁNY (1956b) a microlepidopterák társulási viszonyait elemezte.

Nattán Miklós 1970. évi tragikus halála után (GOZMÁNY, 1971) Somogy megye feltárásában több éves szünet állt be. Bár ezután is találunk szörványos molylepke adatokat a magyar irodalomban (pl. SZŐCS, 1973), a somogyi microlepidoptera kutatások negyedik korszaka csak a '80-as években a dél-dunántúli régió (FAZEKAS, 1980, 1988, 1989) és a Barcsi Borókás TK vizsgálatával indult el (FAZEKAS, 1981; SZABÓKY, 1983b, 1985). Az ezt követő években sorozatban jelentek meg azok a faunisztikai, taxonómiai és állatföldrajzi tanulmányok, amelyek a legújabb európai, valamint palearktikus vizsgálati eredményeket is figyelembe véve több új adattal gazdagították a megye microlepidoptera faunájának ismeretét (FAZEKAS, 1991, 1992a, 1992b, 1994abc, 1995abcd, 1998, 2000ab; LASTUVKA, 1990; NAUMAN et al. 1999). A rendelkezésünkre álló vizsgálatok alapján Somogy megyéből csak a következő taxonokról vannak megbízható taxonómiai és ökofaunisztikai feldolgozások: Zygaenidae (FAZEKAS, 1980, 1996, 1998, 2000b), Crambinae et Schoenobinae (FAZEKAS, 1986, 1989, 1994b), Pterophoridae (FAZEKAS, 1988, 1992a, 2000a), Cochylini (FAZEKAS, 1994c), Epermeniidae (GAEDIKE, 1966), Sesiidae (LASTUVKA, 1990). Az előbbieket csupán 7 családot érintettek (Tortricidae partim). 50 család kutatását az alapoknál kell elkezdni, s a vizsgálatokat a megye egész területére ki kell terjeszteni. A megyei múzeum természetudományi osztályán lévő 7 doboznyi gyűjteményt tovább kell fejleszteni.

Jelen tanulmányom az első kísérlet arra, hogy az eddigi publikációs és gyűjteményi adatokat összesítse, s kiindulási alapot adjon a következő évek taxonómiai, ökofaunisztikai, állatföldrajzi és természetvédelmi kutatásaihoz. Több mint száz év eredményeinek összegyűjtése mindig nehéz feladat. Bizonyára több adat is elkerülte a figyelmet, s ezek pótlása a következő évek adata lesz. Mint minden kvalitatív faunisztikai alapvetés, ez a munka is egy korábbi időszak lezárására törekedett, abban a reményben, hogy újabb kutatások előtt nyílik lehetőség.

A fajok nevezéktanában, a taxonok rendszertanában folyamatos változások vannak, s ez különösen érvényes a microlepidopterákra. Az áttekinthetőség, a fajlista könnyebb kezelhetősége szempontjából a RAZOWSKY & KARSHOLT (1996) által szerkesztett „*The Lepidoptera of Europe*” című alampunkát vettem figyelembe. Néhány általam részletesebben vizsgált családnál (pl. Gelechiidae, Zygaenidae, Pterophoridae, Pyralidae, Crambidae), ahol azt az újabb nevezéktani, taxonómiai és biogeográfiai okok idokolttá tették, módosításokat tettem (vö. ARENBERGER, 1995; FAZEKAS, 1995e, 1996, 1998, 2000ab; GIELIS, 1996; HUEMER & KARSHOLT, 1999; NAUMANN et al. 1999; EFETOV & TARMANN, 1999).

A szinoním neveket csak akkor adom meg, ha az újabb nevek alapján, a magyar irodalomban a kérdéses taxont problematikus volna azonosítani. Ha a fajok neve után jelzetet találunk (pl. [1.]*), akkor a névjegyzéket követő „Jegyzetek” című fejezetben rövid magyarázatot adok.

A fajok névjegyzéke

Micropterigidae

- Micropteryx aruncella* (Scopoli, 1763)
M. calthella (Linnaeus, 1761)
M. myrtetella Zeller, 1850
M. tunbergella (Fabricius, 1787)

Eriocraniidae

- Eriocrania subpupurella* (Haworth, 1828)
E. sparrmannella (Bosc, 1791)

Hepialidae

- Triodia sylvina* (Linnaeus, 1761)
Hepialus humuli (Linnaeus, 1758)

Nepticulidae

- Stigmella tiliae* (Frey, 1856)
Ectoedemia rubivora (Wocke, 1860)

Opostegidae

- Opostege spatulella* Herrich-Schäffer, 1855
O. salicella (Treitschke, 1833)
Pseudopostega crepusculella (Zeller, 1839)

Heliozelidae

- Antispila metalella* (Denis & Schiffermüller, 1775)
A. treitschkiella (Fischer v. Röslerstamm, 1843)

Adelidae

- Nemaphora degeerella* (Linnaeus, 1758)
N. raddella (Hübner, 1793)
N. metallica (Poda, 1761)
N. auricellus (Ragonot, 1874)
N. fasciella (Fabricius, 1775)
N. minimella (Denis & Schiffermüller, 1775)
Adela violella (Denis & Schiffermüller, 1775)
A. reaumurella (Linnaeus, 1758)
A. croesella (Scopoli, 1763)
Cauchas ruffifrontella (Treitschke, 1833)
C. fibulella (Denis & Schiffermüller, 1775)
C. leucocerella (Scopoli, 1763)
C. rufimitrella (Scopoli, 1763)
Nematopogon adansoniella (Villers, 1789)
N. metaxella (Hübner, 1813)
N. swammerdamella (Linnaeus, 1758)

Prodoxidae

- Lampronia flavimitrella* (Hübner, 1817)
L. rupella (Denis & Schiffermüller, 1775)

Incurvariidae

- Incurvaria pectinea* Haworth, 1828
I. masculella (Denis & Schiffermüller, 1775)
I. oehlmaniella (Hübner, 1796)
I. praelatella (Denis & Schiffermüller, 1775)

Tischeriidae

- Tischeria ekebladella* (Bjerkander, 1795)
T. dodonea Stainton, 1858
T. decidua Wocke, 1876
Emmetia marginea (Wocke, 1871)
E. gaunacella (Duponchel), 1843)
E. angusticolella (Duponchel, 1843)

Tineidae

- Cephimallota angusticostella* (Zeller, 1839)
Reisserita rilicinella Zeller, 1839
Infurcitinae albicomella (Stainton, 1851)
I. finalis Gozmány, 1959
Stenoptinea cyaneimarmorella (Millère, 1854)
Scardia boletella (Fabricius, 1794)
Morophaga choragella (Denis & Schiffermüller, 1775)
Archinemapogon yildizae Kocak, 1981
Triaxomera parasitella (Hübner, 1796)
Nemapogon cloacella (Haworth, 1828)
N. variegata (Clemens, 1859)
N. clematella (Fabricius, 1781) [1.]*
Neurothausasia ankerella (Mann, 1867)
Trichophaga tapetzella (Linnaeus, 1758)
Tineola bisselliella (Hummel, 1823)
Tinea pellionella Linnaeus, 1758
T. semifulvella Haworth, 1828
T. trinotella Thunberg, 1794
Niditinea fuscella (Linnaeus, 1758)
Monopis laevigella (Denis & Schiffermüller, 1775)
M. obviella (Denis & Schiffermüller, 1775)
M. imella (Hübner, 1813)
M. monachella (Hübner, 1796)
M. fenestrella (Heyden, 1863)
Euplocamus anthracinalis (Scopoli, 1763)

Lypusidae

- Lypusa maurella* (Denis & Schiffermüller, 1775)

Psychidae

- Diplodoma laichartingella* (Goeze, 1783)
Narycia astrella (Herrich-Schäffer, 1851)
Dahlica nickerlii (Heinemann, 1870)
Sideria pineti (Zeller, 1852)
Postsolenobia banatica (M. Hering, 1922)
Taleporia politella (Ochsenheimer, 1816)
T. tubulosa (Retzius, 1783)
Proutia betulina (Zeller, 1839)
Bruandia comitella (Bruand, 1853)
Bijugis bombycella (Denis & Schiffermüller, 1775)
Rebelia herrichiella Strand, 1912
R. bavarica Wehrli, 1926
Psychidea nudella (Ochsenheimer, 1810)

Epichnopteryx plumella (Denis & Schiffermüller, 1775)
E. kovácsi Sieder, 1955
Canephora hirsuta (Poda, 1761)
Pachythelia villosella (Ochsenheimer, 1810)
Megalophanes viciella (Denis & Schiffermüller, 1775)
Ptilocephala muscella (Denis & Schiffermüller, 1775)
Sterrhopteryx fusca (Haworth, 1809)
Apterona crenulella (Bruand, 1853) (bisex. form) [2.]* vö. SZABÓKY, 1983, p.50.

Roeslerstammiidae

Roeslerstammia erdebella (Fabricius, 1787)
R. pronubella (Denis & Schiffermüller, 1775)

Douglasiidae

Tinagma perdicella Zeller, 1839

Bucculatricidae

Bucculatrix albedinella (Zeller, 1839)
B. bechsteinella (Bechstein - Scharfenberg, 1805)
B. cidarella (Zeller, 1839)
B. noltei Petry, 1912
B. maritima Stainton, 1851
B. frangutella (Goeze, 1783)
B. thoracella (Thunberg, 1794)
B. ulmella Zeller, 1848

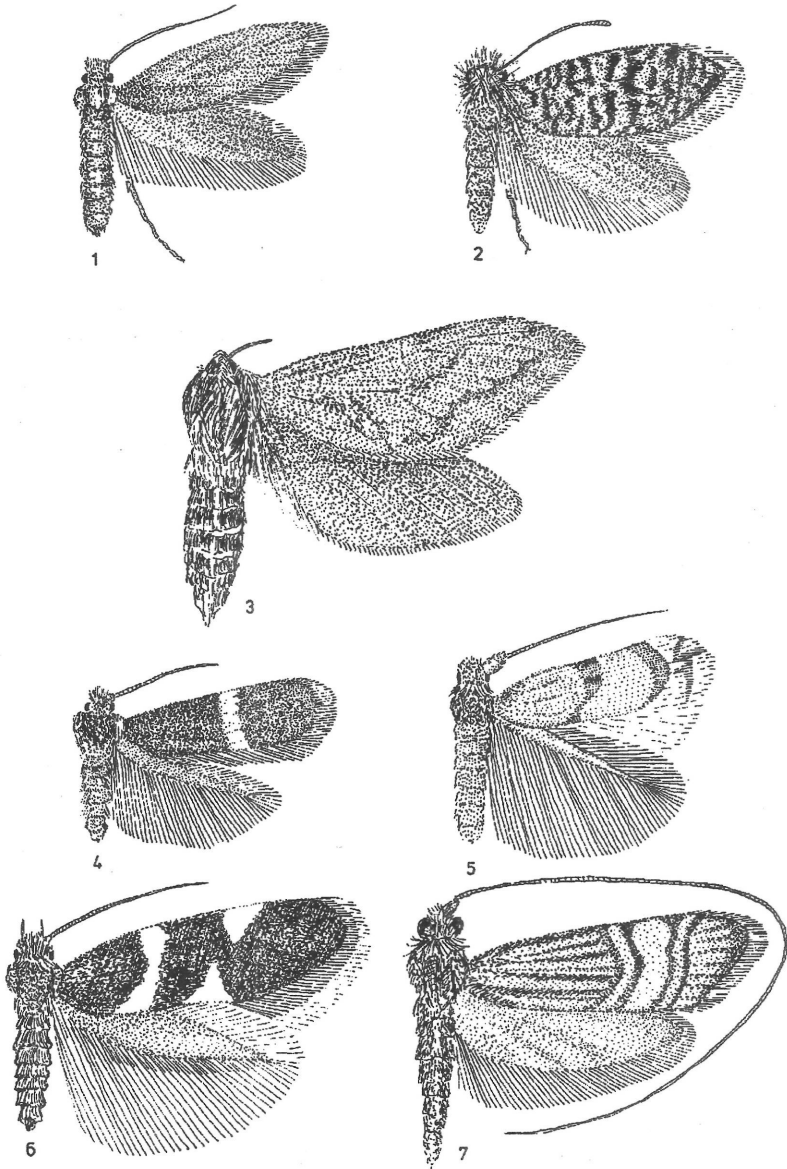
Gracillariidae

Paractopa ononidis (Zeller, 1839)
P. robiniella Clemens, 1863
Micrurapteryx kollariella (Zeller, 1839)
Caloptilia alchimiella (Scopoli, 1763)
C. cuculipennella (Hübner, 1763)
C. elongella (Linnaeus, 1761)
C. falconipennella (Hübner, 1813)
 (= *oneratella* Zeller, 1847)
C. fribergensis (Fritzsche, 1871)
C. fidella (Reutti, 1853)
C. honoratella (Rebel, 1914)
C. hauderi (Rebel, 1906)
C. hemidactylella (Denis & Schiffermüller, 1775)
C. roscipennella (Hübner, 1796)
C. semifascia (Haworth, 1828)
C. stigmatella (Fabricius, 1781)
Gracillaria syringaria (Fabricius, 1794)
Aspilapteryx limosella (Duponchel, 1844)
A. tringipennella (Zeller, 1839)
Eucalybites auroguttella (Stephens, 1835)
Calybites phasianipennella (Hübner, 1813)
Sauterina hofmanniella (Schleich, 1867)
Acrocercops brongiardiella (Fabricius, 1789)
Povolnya leucopennella (Stephens, 1867)
Dialectica imparialella (Zeller, 1850)

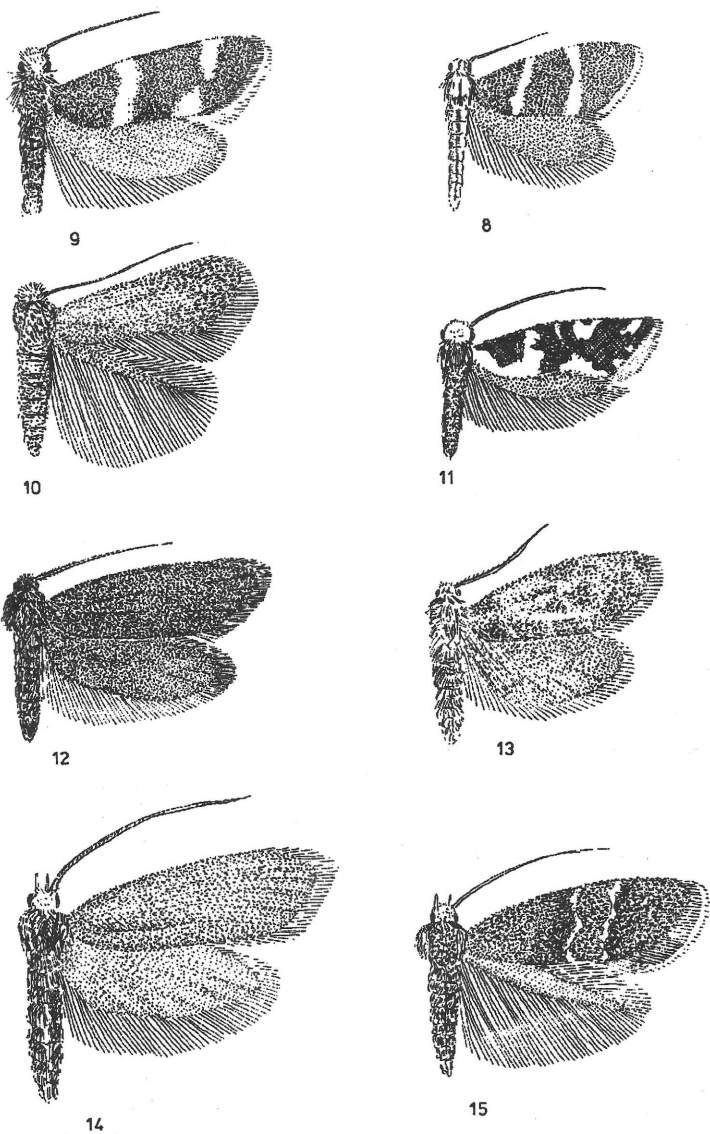
Spuleriana simploniella (Fischer v. Röslerstamm, 1840)
Ornixola caudulatella (Zeller, 1839)
Callisto denticulella (Thunberg, 1794)
Parornix angelicella (Stainton, 1850)
P. anguliferella (Zeller, 1847)
P. betulae (Stainton, 1854)
P. carpinella (Frey, 1863)
P. fritimella (Zeller, 1850)
P. petiolella (Frey, 1863)
P. scoticella (Stainton, 1850)
P. torquillella (Zeller, 1850)
Phyllonorycter abrasella (Duponchel, 1843)
Ph. acerfoliella (Zeller, 1839)
Ph. blancarcella (Fabricius, 1781)
Ph. cydoniella (Denis & Schiffermüller, 1775)
Ph. dubitella (Herrich-Schäffer, 1855)
Ph. emberizaepennella (Bouché, 1834)
Ph. froelichiella (Zeller, 1839)
Ph. harrisella (Linnaeus, 1761)
Ph. heegeriella (Staudinger, 1859)
Ph. kleemannella (Fabricius, 1781)
Ph. lantarella (Schrank, 1802)
Ph. mannii (Zeller, 1846)
Ph. muelleriella (Walsingham, 1908)
Ph. platani (Staudinger, 1870)
Ph. quercifoliella (Zeller, 1839)
Ph. rajella (Linnaeus, 1758)
Ph. roboris (Zeller, 1839)
Ph. sagitella (Bjerkander, 1790)
Ph. saportella (Duponchel, 1840)
Ph. scitulella (Duponchel, 1843)
Ph. sorbi (Frey, 1855)
Cameraria ohridella Deschka - Dimiè, 1986
Phyllocnistis saligana (Zeller, 1839)

Yponomeutidae

Scythropia crataegella (Linnaeus, 1767)
Yponomeuta evonymella (Linnaeus, 1758)
Y. cagnagella (Hübner, 1813)
Y. rorrella (Hübner, 1796)
Y. irrorella (Hübner, 1796)
Y. plumbella (Denis & Schiffermüller, 1775)
Y. sedella Treitschke, 1833
Pseudoswammerdamia combinella (Hübner, 1786)
Swammerdamia caesiella (Hübner, 1796)
S. pyrella (Villers, 1789)
Cedestis gysselella Zeller, 1839
Nimphonympha albella (Zeller, 1847)
Atemelia torquatella (Lienig - Zeller, 1846)
Argyresthia laevigatella (Heydenreich, 1861)
A. praecocella Zeller, 1839
A. brockeella (Hübner, 1813)
A. arceuthina Zeller, 1839



1-7. ábra: 1= Micropterigidae, *Micropterix calthella* (Linnaeus, 1761); 2= Eriocraniidae, *Eriocrania sparrmannella* (Bosc, 1791); 3= Hepialidae, *Hepialus humuli* (Linnaeus, 1758); 4= Nepticulidae, *Stigmella malella* (Stainton, 1854); 5= Opostegidae, *Pseudoopostega crepusculella* (Zeller, 1839); 6= Heliozelidae, *Antispila metaella* (Denis & Schiffermüller, 1775); 7= Adelidae, *Nemaphora degeerella* (Linnaeus, 1758).



8–15. ábra: 8= Prodoxidae, *Lampronia flavimitrella* (Hübner, 1817); 9= Incurvariidae, *Incurvaria praelatella* (Denis & Schiffermüller, 1775); 10= Tischeriidae, *Tischeria decidua* (Wocke, 1871); 11= Tineidae, *Neurothaumasia ankerella* (Mann, 1867); 12= Lypusidae, *Lypusa maurella* (Denis & Schiffermüller, 1775); 13= Psychidae, *Taleporia tubulosa* (Retzius, 1783); 14= Roeslerstammidae, *Roeslerstammia erxebella* (Fabricius, 1787); 15= Douglasiidae, *Tinagma perdicella* Zeller, 1839.

A. dilectella Zeller, 1847
A. glaucinella Zeller, 1839
A. praecocella Zeller, 1839
A. abdominalis Zeller, 1839
A. goedartella (Linnaeus, 1758)
A. spinosella Stainton, 1849
A. pruinella (Clerck, 1759)
A. bonnetella (Linnaeus, 1758)
A. albistria (Haworth, 1828)

Ypsolophidae

Ypsolopha mucronella (Scopoli, 1763)
Y. asperella (Linnaeus, 1761)
Y. lacella (Fabricius, 1775)
Y. persicella (Fabricius, 1787)
Y. sylvella (Linnaeus, 1767)
Y. parenthesella (Linnaeus, 1761)
Y. ustella (Clerck, 1759)
Y. chazariella (Mann, 1866)
Ochsenheimeria taurella (Denis & Schiffermüller, 1775)

Plutellidae

Plutella xylostella (Linnaeus, 1758)
Rhigognostis kovácsi (Gozmány, 1952) [3.]*
Eidophasia messingiella (Fischer v. Röslerstamm, 1840)

Acrolepiidae

Digitivalva valeriella (Snellen, 1878)
D. pulicariae (Klimesch, 1956)
Acrolepia autumnitella (Curtis, 1838)
 (= *pygmaeana* Haworth, 1811)

Glyphipterigidae

Orthotelia sparganella (Thunberg, 1788)
Glyphipterix tharsonella (Scopoli, 1763)
G. bergstraesserella (Fabricius, 1781)
G. forsterella (Fabricius, 1781)

Heliodinidae

Heliodines roesella (Linnaeus, 1758)

Bedelliidae

Bedellia ehikella Szöcs, 1967
B. somnulenta (Zeller, 1847)

Lyonetiidae

Leucoptera spartifoliella (Hübner, 1813)
L. heringiella Toll, 1938
L. sinuella (Reutti, 1853)

Ethmiidae

Ethmia dodecea (Haworth, 1828)
E. quadrillella (Goeze, 1783)
E. candidella (Alphéraky, 1908)

E. pusiella (Linnaeus, 1758)
E. terminella T. Fletcher, 1938
E. bipunctella (Fabricius, 1775)
E. haemorrhoidella (Eversmann, 1844)

Depressariidae

Semioscopis avellanella (Hübner, 1793)
S. steinkelmeriana (Denis & Schiffermüller, 1775)
Luquetia lobella (Denis & Schiffermüller, 1775)
Agonopterix ocella (Fabricius, 1775)
A. assimilella (Treitschke, 1832)
A. ciliella (Stainton, 1849)
A. arenella (Denis & Schiffermüller, 1775)
A. propinquella (Treitschke, 1835)
A. laterella (Denis & Schiffermüller, 1775)
A. curvipunctosa (Haworth, 1811)
A. yeatina (Fabricius, 1781)
A. alstromeriana (Clerck, 1759)
A. purpurea (Haworth, 1811)
A. heracliana (Linnaeus, 1758)
A. astrantiae (Heinemann, 1870)
A. oinochoroa (Turati, 1879)
A. pallorella (Zeller, 1839)
A. kaekeritziana (Linnaeus, 1767)
A. nervosa (Haworth, 1811)
Depressaria absynthiella Herrich-Schäffer, 1865
D. pastinacella (Duponchel, 1838)
D. depressana (Fabricius, 1775)
D. chaerophylli Zeller, 1839
D. ultimella Stainton, 1849
D. pimpinellae Zeller, 1839
D. emeritella Stainton, 1861
D. albipunctella (Denis & Schiffermüller, 1775)
D. corticinella Zeller, 1854
D. cervinella Herrich-Schäffer, 1854

Elachistidae

Stephensia brunnichella (Linnaeus, 1767)
Elachista argentella (Clerck, 1759)
E. bedellella (Sircorn, 1848)
E. bisulcella (Duponchel, 1843)
E. chrysodesmella Zeller, 1850
E. cingilella (Herrich-Schäffer, 1855)
E. dispilella Zeller, 1839
E. gangabella Zeller, 1850
E. gleichenella (Fabricius, 1781)
E. luticomella Zeller, 1839
E. monosemiella Rössler, 1881
E. pollinariella Zeller, 1839
E. pullicomella Zeller, 1839
E. serricornis Stainton, 1854
E. rufocinerea (Haworth, 1828)
E. subnigrella Douglas, 1853
E. triatomea (Haworth, 1828)
E. utonella Frey, 1856

E. monosemiella Rössler, 1881
(= *cerusella* Hübner, 1796)

Agonoxenidae

Chrysoclista linneella (Clerck, 1759)
Blastodacna hellerella (Duponchel, 1838)
Spuleria flavicaput (Haworth, 1828)
Tetanocentria ochraceella Rebel, 1903

Deuterogoniidae

Deuterogonia pudorina (Wocke, 1857)

Scythrididae

Scythris obscurella (Scopoli, 1763)
S. laminella (Denis & Schiffermüller, 1775)
S. limbella (Fabricius, 1775)
Parascythris muelleri (Mann, 1871)

Chimabachidae

Diurnea fagella (Denis & Schiffermüller, 1775)
D. lipsiella (Denis & Schiffermüller, 1775)
Dasytroma salicella (Hübner, 1796)

Oecophoridae

Bisigna procerella (Denis & Schiffermüller, 1775)
Schiffermuelleria schaefferella (Linnaeus, 1758)
Denisia luctuosella (Duponchel, 1840)
D. augustella (Hübner, 1796)*
Metalampra cinnamomea (Zeller, 1839)
M. diminutella (Rebel, 1931)
Endrosia sarcitrella (Linnaeus, 1758)
Hofmannophila pseudospretella (Stainton, 1849)
Borkhausenia minutella (Linnaeus, 1758)
Crassa tinctella (Hübner, 1796)
C. unitella (Hübner, 1796)
Batia lambdella (Donovan, 1793)
B. internella Jackh, 1972
Epicallima bruandella (Ragonot, 1889)
E. formosella (Denis & Schiffermüller, 1775)
Esperia oliviella (Fabricius, 1794)
Oecophora bractella (Linnaeus, 1758)
Alabonia staintoniella (Zeller, 1850)
Harpella forficella (Scopoli, 1763)
Carcina quercana (Fabricius, 1775)
Minetia labiosella (Hübner, 1810)
M. criella (Treitschke, 1835)
Pleurota marginella (Denis & Schiffermüller, 1775)
P. brevispinella (Zeller, 1847) [4.]*
P. pungitiella Herrich-Sch(ffer, 1852)
P. pyropella (Denis & Schiffermüller, 1775)
Holoscolia huebneri Kocak, 1980
Cephalispheira denisella (Denis & Schiffermüller, 1775)
C. ferrugella (Denis & Schiffermüller, 1775)
Stathmopoda pedella (Linnaeus, 1761)

Lecithoceridae

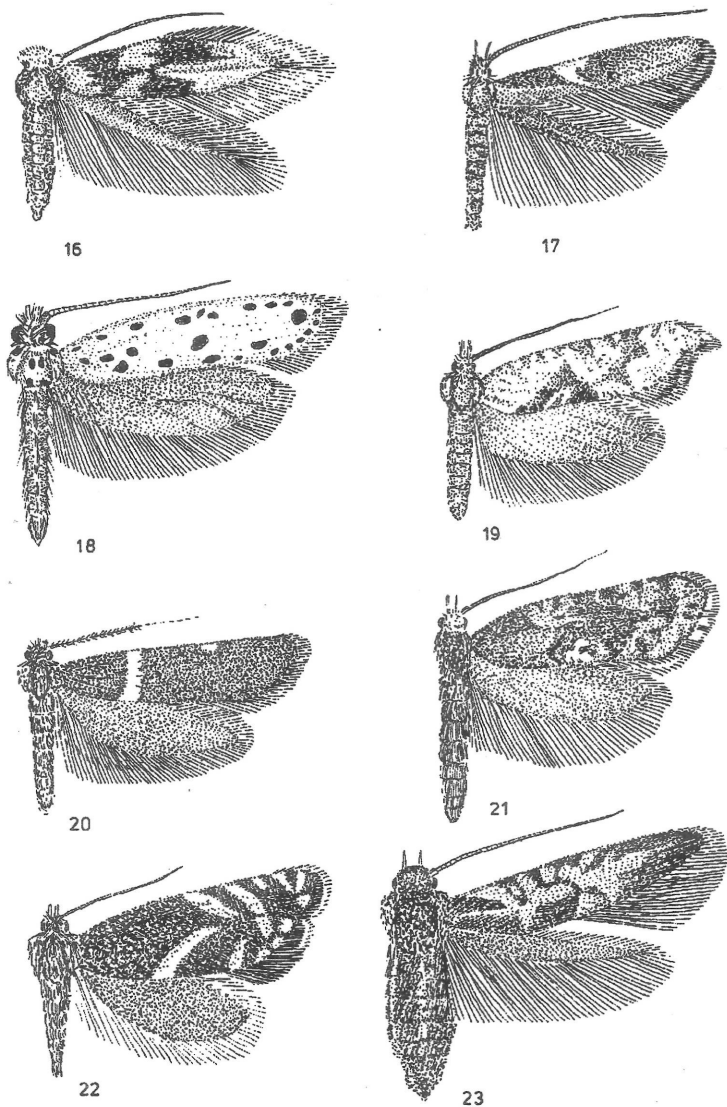
Homaloxestis briantiella (Turati, 1879)

Batracheridae

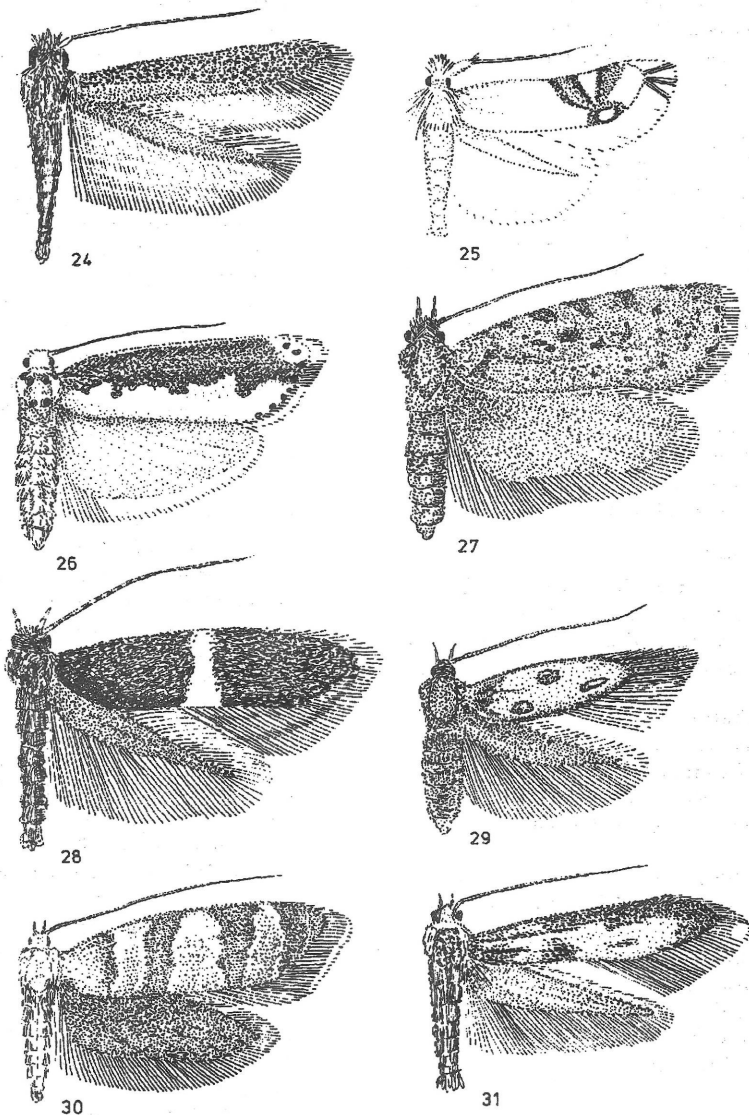
Batrachedra praeangusta (Haworth, 1828)
B. pinicolella (Zeller, 1839)

Coleophoridae

Augasma aeratella (Zeller, 1839)
Metriotes lutarea (Haworth, 1828)
Coleophora limosipennella (Duponchel, 1843)
C. orbitella Zeller, 1849
C. binderella (Kollar, 1852)
C. serratella (Linnaeus, 1761)
C. ahenella Heinemann, 1876
C. albitarsella Zeller, 1846
C. frischella (Linnaeus, 1758)
C. alcyonipennella (Kollar, 1832)
C. trifariella Zeller, 1849
C. hemerobiella (Scopoli, 1763)
C. lithargyriella Zeller, 1849
C. niveicostella Zeller, 1839
C. deauratella Lienig (Zeller, 1846)
C. ballotella (Fischer v. Röslerstamm, 1839)
C. albidella (Denis & Schiffermüller, 1775)
C. kuehnella (Goeze, 1783)
C. zelleriella Heinemann, 1854
C. currucipennella Zeller, 1839
C. virgatella Zeller, 1849
C. chamaedriella Bruand, 1852
C. serpylletorum E. Hering, 1889
C. gallipennella (Hübner, 1796)
C. coronillae Zeller, 1849
C. fuscociliella Zeller, 1849
C. caelebipennella Zeller, 1839
C. lixella Zeller, 1849
C. halophilella Zimmermann, 1926
C. tanacet Mühlhlig, 1865
C. gnaphalii Zeller, 1839
C. galbulipennella Zeller, 1838
C. trochiella (Duponchel, 1843)
C. vibicigerella Zeller, 1839
C. conspicuella Zeller, 1849
C. partiella Zeller, 1849
C. vibicella (Hübner, 1813)
C. fuscociliella Zeller, 1849
C. lixella Zeller, 1849
C. ornatipennella (Hübner, 1796)
C. vulnerariae Zeller, 1839
C. caespititella Zeller, 1839
C. glaucicolella Wood, 1892
C. otidipennella (Hübner, 1817) [5.]*
C. motacillella Zeller, 1849
C. squamosella Stainton 1856
C. millefolii Zeller, 1849



16–23. ábra: 16= Bucculatricidae, *Bucculatrix thoracella* (Thunberg, 1794); 17= Gracillariidae, *Caloptilia stigmatella* (Fabricius, 1781); 18= Yponomeutidae, *Yponomeuta cagnagella* (Hübner, 1813); 19= Ypsolophidae, *Ypsolopha asperella* (Linnaeus, 1761); 20= Plutellidae, *Eidophasia messingiella* (Fischer v. Röslerstamm, 1840); 21= Acrolepiidae, *Acrolepia autumnitella* (Curtis, 1838); 22= Glyphipterigidae, *Glyphipterix forsterella* (Fabricius, 1781); 23= Heliodinidae, *Heliodines rosella* (Linnaeus, 1758).



24–31. ábra: 24= Bedelliidae, *Bedellia somnulentella* (Zeller, 1847); 25= Lyonetiidae, *Leucoptera sinuella* (Reutti, 1853); 26= Ethmiidae, *Ethmia bipunctella* (Fabricius, 1775); 27= Depressariidae, *Agonopterix arenella* (Denis & Schiffermüller, 1775); 28= Elachistidae, *Elachista chrysodesmella* Zeller, 1850; 29= Agonoxenidae, *Chrysoclista linneella* (Clerck, 1759); 30= Deuteroginiidae, *Deuterogina pudorina* (Wocke, 1857); 31= Scythrididae, *Scythris limbella* (Fabricius, 1775).

- C. striatipennella* Nylander, 1848
C. solitariella Zeller, 1849
C. clypeiterella O. Hoffmann, 1871
C. squilorella Zeller, 1849
C. salicorniae Heinemann (Wocke, 1876)
C. unipunctella Zeller, 1849

Momphidae

- Psacaphora locupletella* (Denis & Schiffermüller, 1775)
Mompha ochraceella (Curtis, 1839)
M. propinquella (Stainton, 1851)
M. divisiella Herrich-Schäffer, 1854 [6.]*
M. bradley Riedl, 1965
M. epilobiella (Denis & Schiffermüller, 1775)
M. sturnipennella (Treitschke, 1833)
 (= *nodicolella* Fuchs, 1902)

Blastobasidae

- Blastobasis phycidella* (Zeller, 1839)
Hypatopa binotella (Thunberg, 1794)
H. binotella (Thunberg, 1794)

Autostichidae

- Oegoconia deauratella* (Herrich-Schäffer, 1854)
O. quadripuncta (Haworth, 1828)
Apatema mediopallidum Walsingham, 1900
Donaspastus pannonicus Gozmány, 1952

Amphisbatidae

- Pseudatemelia josephinae* (Toll, 1956)
P. subochreella (Doubleday, 1859)
P. flavifrontella (Denis & Schiffermüller, 1775)
Hypercalis citrinalis (Scopoli, 1763)

Cosmopterigidae

- Pancalia leuwenhoekella* (Linnaeus, 1761)
Limnaecia phragmitella Stainton, 1851
Pyroderces argyrogrammos (Zeller, 1847)
P. klimeschi Rebel, 1938 [7.]*
Cosmopterix zieglereella (Hübner, 1810)
C. scribaiella Zeller, 1850
C. orichalcea Stainton, 1861

Gelechiidae

- Caulastrocecis furfurella* (Staudinger, 1871)
Megacraspedus dolosellus (Zeller, 1839)
Aristotelia decurtella (Hübner, 1813)
A. subericinella (Duponchel, 1843)
Chrysoestia drurella (Fabricius, 1775)
C. sexguttella (Thunberg, 1794)
Xystophora pulveratella (Herrich-Schäffer, 1854)
Altremaea lonchoptera Staudinger, 1871
Isophrictis striatella (Denis & Schiffermüller, 1775)
Metzneria paucipunctella (Zeller, 1839)
M. lappella (Linnaeus, 1758)

- M. metzneriella* (Stainton, 1851)
Apodia bifractella (Duponchel, 1843)
Ptocheuusa inopella (Zeller, 1839)
P. paupella (Zeller, 1847)
Momochroa sepicolella (Herrich-Schäffer, 1854)
 (= *balkanica* Rebel, 1903;
agasta Gozmány, 1954)
M. servella (Zeller, 1839)
 (= *brunickii* Rebel, 1913)
M. conspersella (Herrich-Schäffer, 1854)
M. elongella (Heinemann, 1870)
M. hornigi (Staudinger, 1883)
M. lucidella (Stephens, 1834)
M. divisiella (Douglas, 1850) [8.]*
M. palustrella (Douglas, 1850)
Eulamprotes wilkella (Linnaeus, 1758)
E. unicolorella (Duponchel, 1843)
E. atrella (Denis & Schiffermüller, 1775)
Bryotopha affinis (Haworth, 1828)
Recurvaria nanella ([Denis & Schiffermüller], 1775)
R. leucateella (Clerck, 1759)
Stenolechia gemmella (Linnaeus, 1758)
Teleiodes luculella (Hübner, [1813])
Carpatolechia alburnella (Zeller, 1839)
C. notatella (Hübner, 1813)
T. proximella (Hübner, 1796)
Teleiopsis diffinis (Haworth, 1928)
Pseudotelphusa scalella (Scopoli, 1763)
P. paripuctella (Thunberg, 1794)
Altenia scriptella (Hübner, 1796)
Gelechia scotinella Herrich-Schäffer, 1854
G. sabinellus (Zeller, 1839)
G. muscosella Zeller, 1839
G. scotinella Herrich-Schäffer, 1854
G. muscosella Zeller, 1839
G. nigra (Haworth, 1828)
G. turpella ([Denis & Schiffermüller], 1775)
Mirificarma eburnella ([Denis & Schiffermüller], 1775) (= *formosella* Hübner, 1796)
Mirificarma lentiginosella (Zeller, 1839)
M. cytisella (Treitschke, 1833)
Chionodes distinctella (Zeller, 1839)
C. electella (Zeller, 1839)
Aroga velocella (Zeller, 1839)
A. flavicomella (Zeller, 1839)
Athrips rancidella (Herrich-Schäffer, 1854)
Prolita solutella (Zeller, 1839)
Scrobipalpa acuminatella (Sircom, 1850)
Scrobipalpa atriplicella (Fischer v. Röslerstamm, 1841)
S. hungariae (Staudinger, 1871) [9.]*
S. ocellatella (Boyd, 1858)
Cosmardia moritzella (Treitschke, 1835)
Ephysteris promptella (Staudinger, 1859)

Caryocolum tricolorella (Haworth, 1812)
C. leucothoracellum (Klimesch, 1953)
C. blandella (Douglas, 1852)
C. proxima (Haworth, 1828)
Sophronia semicostella (Hübner, 1813)
S. illustrella (Hübner, 1796)
S. ascalis Gozmány, 1951 [10.]*
S. sicariellus (Zeller, 1839)
Syncopacma coronillella (Treitschke, 1833)
S. cinctella (Clerck, 1759)
S. ochrofasciella (Toll, 1939)
S. taeniolella (Zeller, 1839)
S. albifrontella (Heinemann, 1870)
S. vinella (Bankes, 1898)
S. captivella (Herrich-Schäffer, 1854)
 (= *sarothamnella* Zeller, 1868)
S. albipella (Herrich-Schäffer, 1854) [11.]*
Approaerema anthyllidella (Hübner, 1813)
Anacampis populella (Clerck, 1759)
A. blattariella (Hübner, 1796)
A. timidella (Wocke, 1887)
Mesophles silacella (Hübner, 1796)
Crossobella trinotella (Herrich-Schäffer, 1856)
Anarsia lineatella Zeller, 1839
A. spartiella (Schrank, 1802)
Nothris verbasella (Denis & Schiffermüller, 1775)
Dichomeris marginella (Fabricius, 1781)
D. ustalella (Fabricius, 1794)
D. derasella (Denis (Schiffermüller, 1775)
D. limosellus (Schl(ger, 1849)
D. barbella (Denis (Schiffermüller, 1775)
D. alacella (Zeller, 1839)
Anasphaltis renigerellus (Zeller, 1839)
Brachmia dimidiella (Denis & Schiffer-
 müller, 1775)
B. blandella (Fabricius, 1798)
B. inornatella (Douglas, 1850)
Helcystogramma lineolella (Zeller, 1839)
H. lutatella (Herrich-Schäffer, 1854)
H. rufescens (Haworth, 1828)
H. triannulella (Herrich-Schäffer, 1854)
H. albinervis (Gerasinov, 1929)
H. arulensis (Rebel, 1929)
Acompsia cinerella (Clerck, 1759)
Pexicopia malvella (Hübner, 1805)
Platyedra subcinerea (Haworth, 1828)
Sitotroga ceralella (Olivier, 1789)

Limacodidae

Apoda limacodes (Hufnagel, 1766)
Heterogenea asella (Denis & Schiffermüller, 1775)

Zygaenidae

Thresimima ampelophaga (Bayle - Barelle, 1808)
Rhagades pruni (Denis & Schiffermüller, 1775)
Jordanita subsolana (Staudinger, 1862)

J. chloros (Hübner, 1813)
J. globulariae (Hübner, 1793)
Adscita geryon (Hübner, 1813)
A. statices (Linnaeus, 1758)
Zygaena brizae (Esper, 1800)
Z. minos (Denis & Schiffermüller, 1775)
Z. purpuralis (Brünnich, 1763)
Z. carniolica (Scopoli, 1763)
Z. loti (Denis & Schiffermüller, 1775)
Z. osterodensis Reiss, 1921
 (Megjegyzés: előfordulása kérdéses.)
Z. viciae (Denis & Schiffermüller, 1775)
Z. ephialtes (Linnaeus, 1767)
Z. filipendulae (Linnaeus, 1758)
Z. loniceriae (Scheven, 1777)
Z. trifolii (Esper, 1783) [12.](

Brachodidae

Brachodes nana (Treitschke, 1834) [13.]*

Sesiidae

Sesia apiformis (Clerck, 1759)
Paranthrene tabaniformis (Rottemburg, 1775)
Synanthedon spheciformis (Denis - Schiffer-
 müller, 1775)
S. stomoxiformis (Hübner, 1790)
S. mesiaeformis (Herrich-Schäffer, 1846) [14.]*
S. culiciformis (Linnaeus, 1758)
S. formicaeformis (Esper, 1783)
S. vespiformis (Linnaeus, 1761)
S. myopaeformis (Borkhausen, 1789)
S. conopiformis (Esper, 1782)
S. tipuliformis (Clerck, 1759)
S. spuleri (Fuchs, 1908)
S. loranthi (Králíček, 1966)
Bembecia ichneumoniformis (Denis &
 Schiffermüller, 1775)
B. scopigera (Scopoli, 1763)
B. uroceriformis (Treitschke, 1834)
Synansphecica triannuliformis (Freyer, 1845)
Chamaesphecica annellata (Zeller, 1847)
C. sevenari Liphay, 1961
C. euceraeformis (Ochsenheimer, 1816)
C. tenthrediniformis (Denis & Schiffermüller,
 1775)
C. astatiformis (Herrich-Schäffer, 1846)
C. empiphormis (Esper, 1783)
C. leucopsiformis (Esper, 1800)

Cossidae

Cossus cossus (Linnaeus, 1758)
Lamellocossus terebra (Denis & Schiffer-
 müller, 1775) [15.]*
Dyspessa ulula (Borkhausen, 1790)
Zeuzera pyrina (Linnaeus, 1761)
Phragmataecia castaneae (Hübner, 1790)

Tortricidae

- Phtheochroa inopiana* (Haworth, 1811)
Ph. schreibersiana (Frölich, 1828)
Ph. pulvillana (Herrich-Schäffer, 1851)
Cochylimorpha hilarana (Herrich-Schäffer, 1851)
C. straminea (Haworth, 1811)
Phalonidia contractana (Zeller, 1847)
Ph. permixtana (Denis & Schiffermüller, 1775)
Agapeta hamana (Linnaeus, 1758)
A. zoegana (Linnaeus, 1767)
Eupoecilla angustana (Hübner, 1799)
E. ambiguella (Hübner, 1796)
Aethes hartmanniana (Clerck, 1759)
Ae. margarotana (Duponchel, 1836)
Ae. margaritana (Haworth, 1811)
Ae. rutilana (Hübner, 1817)
Ae. smeathmanniana (Fabricius, 1781)
Ae. tesserana (Denis & Schiffermüller, 1775)
Ae. sanguinana (Treitschke, 1830)
Ae. flagellana (Duponchel, 1836)
Ae. rubigiana (Treitschke, 1830)
Ae. kindermanniana (Treitschke, 1830)
Cochylidia subroseana (Haworth, 1811)
C. implicitana (Wocke, 1856)
Diceratura ostrinana (Guenée, 1845)
Cochylis nana (Haworth, 1811)
C. epiliana (Duponchel, 1842)
C. hybridella (Hübner, 1813)
C. pallidana (Zeller, 1847)
C. posterana (Zeller, 1847)
Falseuncaria ruficiliana (Haworth, 1811)
Tortrix viridana Linnaeus, 1758
Aleimma loeflingiana (Linnaeus, 1758)
Acleris forsskaleana (Linnaeus, 1758)
A. sparsana (Denis & Schiffermüller, 1775)
A. rhombana (Denis & Schiffermüller, 1775)
A. schalleriana (Linnaeus, 1761)
A. lorquiniana (Duponchel, 1835)
A. variegana (Denis & Schiffermüller, 1775)
A. hastiana (Linnaeus, 1775)
A. permutana (Duponchel, 1836)
A. ferrugana (Denis & Schiffermüller, 1775)
A. notana (Donovan, 1806)
A. kochiella (Goeze, 1783) [16.]*
A. logiana (Clerck, 1759)
A. literana (Linnaeus, 1758)
Neosphaeroptera nubilana (Hübner, 1799)
Doloplocia punctulana (Denis & Schiffermüller, 1775)
Tortricodes alternella (Denis & Schiffermüller, 1775)
Cnephasia incertana (Treitschke, 1835)
C. abrasana (Duponchel, 1843)
C. communana (Herrich-Schäffer, 1851)
Eulia ministrana (Linnaeus, 1758)
Pseudoargyrotoza conwagana (Fabricius, 1775)
Epagoge grotiana (Fabricius, 1781)
Paramesia gnomana (Clerck, 1759)
Periclepsis cinctana (Denis & Schiffermüller, 1775)
Philedone gerningana (Denis & Schiffermüller, 1775)
Pseudeulia asiana (Hübner, 1799)
Capua vulgana (Frölich, 1828)
Archips oporana (Linnaeus, 1758)
A. podana (Scopoli, 1763)
A. crataegana (Hübner, 1799)
A. xylosteana (Linnaeus, 1758)
A. rosana (Linnaeus, 1758)
Choristoneura hebenstreitella (Müller, 1764)
Argyrotaenia lungiana (Thunberg, 1797)
Ptylocholoma lecheana (Linnaeus, 1758)
Pandemis corylana (Fabricius, 1794)
P. cerasana (Hübner, 1786)
P. heparana (Denis & Schiffermüller, 1775)
P. dumetana (Treitschke, 1835)
Syndemis musculana (Hübner, 1799)
Aphelia paleana (Hübner, 1793)
A. ochreana (Hübner, 1799)
A. viburnana (Denis & Schiffermüller, 1775)
Clepsis rurinana (Linnaeus, 1758)
C. spectrana (Treitschke, 1830)
C. pallidana (Fabricius, 1776)
Adoxophyes orana (Fischer v. Röslerstamm, 1834)
Bactra lancealana (Hübner, 1799)
B. furfurana (Haworth, 1811)
B. robustana (Christoph, 1872)
Endothenia gentianaeanana (Hübner, 1799)
E. marginana (Haworth, 1811)
E. nigricostana (Haworth, 1811)
E. quadrimaculana (Haworth, 1811)
Selenodes karelica (Tenström, 1875)
Apotomis semifasciana (Haworth, 1811)
A. lineana (Denis & Schiffermüller, 1775)
A. turbidana (Hübner, 1825)
A. capreana (Hübner, 1817)
A. soroculana (Zetterstedt, 1839)
Orthotaenia undulana (Denis & Schiffermüller, 1775)
Hedya salicella (Linnaeus, 1758)
H. nubiferana (Haworth, 1811)
H. pruiana (Hübner, 1799)
Metendothenia atropunctana (Zetterstedt, 1839) [17.]*
Celypha rufana (Scopoli, 1763)
C. striana (Denis & Schiffermüller, 1775)
C. flavipalpana (Herrich-Schäffer, 1851)
C. capreolana (Herrich-Schäffer, 1851)
C. cespitana (Hübner, 1817)
C. lacunana (Denis & Schiffermüller, 1775)
C. rivulana (Scopoli, 1763)

- C. doubledayana* (Barret, 1872)
Peristernognatha fuligana (Denis - Schiffermüller, 1775) [18]*
Olethreutes arcuella (Clerck, 1759)
Pimiphila bifasciana (Haworth, 1811)
Lobesia euphorbiana (Freyer, 1842)
Lobesia botrana (Denis & Schiffermüller, 1775)
L. reliquana (Hübner, 1825)
L. bicinctana (Duponchel, 1844)
Rhopobota naevana (Hübner, 1817)
Thiodia citrana (Hübner, 1799)
Spilonota ocellana (Denis & Schiffermüller, 1775)
S. laricana (Heinemann, 1863)
Gibberifera simplana (Fischer v. Röserstamm, 1836)
Epinotia trigonella (Linnaeus, 1758)
E. granitana (Herrich-Schäffer, 1851)
E. tetraquetrana (Haworth, 1811)
E. ramella (Linnaeus, 1758)
E. tedella (Clerck, 1759)
E. nisella (Clerck, 1759)
Zeiraphera griseana (Hübner, 1799)
Z. rufimitrana (Herrich-Schäffer, 1851)
Z. isertana (Fabricius, 1794)
Pelochrista decolorana (Freyer, 1842)
P. caecimaculana (Hübner, 1799)
P. infidana (Hübner, 1824)
Eucosma obumbratana (Lienig - Zeller, 1846)
E. cana (Haworth, 1811)
E. hohenwartiana (Denis & Schiffermüller, 1775)
E. fulvana (Stephens, 1834)
E. lacteana (Treitschke, 1835)
E. albidulana (Herrich-Schäffer, 1851)
E. metzneriana (Treitschke, 1830)
E. conterminana (Guenée, 1845)
E. aspidiscana (Hübner, 1817)
Gypsonoma minutana (Hübner, 1799)
G. dealbana (Frölich, 1828)
G. nitidulana (Lienig - Zeller, 1846)
G. sociana (Haworth, 1811)
G. aceriana (Duponchel, 1843)
Epiblema sticticana (Fabricius, 1794)
E. scutulana (Denis & Schiffermüller, 1775)
E. foenella (Linnaeus, 1758)
E. junctana (Herrich-Schäffer, 1856)
Notocelia cynosbatella (Linnaeus, 1758)
N. uddmanniana (Linnaeus, 1758)
N. roborana (Denis & Schiffermüller, 1775)
N. trimaculana (Haworth, 1811)
Blastesthia turionella (Linnaeus, 1758)
Retinia resinella (Linnaeus, 1758)
Rhyacionia buoliana (Denis & Schiffermüller, 1775)
R. pinivorana (Lienig - Zeller, 1846)
R. duplana (Hübner, 1813)
Enarmonia formosana (Scopoli, 1763)
Ancylis uncella (Denis & Schiffermüller, 1775)
A. laetana (Fabricius, 1775)
A. obtusana (Haworth, 1811)
A. comptana (Frölich, 1828)
A. diminutana (Haworth, 1811) [19.]*
A. selanana (Guenée, 1845)
A. unculana (Haworth, 1811)
A. apicella (Denis & Schiffermüller, 1775)
A. paludana Barret, 1886
A. badiana (Denis & Schiffermüller, 1775)
A. achatana (Denis & Schiffermüller, 1775)
A. mitterbacheriana (Denis & Schiffermüller, 1775)
Cydia fissana (Frölich, 1828)
C. compositella (Fabricius, 1775)
C. pallifrontana (Lienig - Zeller, 1846)
C. coronillana (Lienig - Zeller, 1846)
C. discretana (Wocke, 1861)
C. lathyрана (Hübner, 1822)
C. funebrana (Treitschke, 1835)
C. janthiana (Duponchel, 1843)
C. lobarzewskii (Nowicki, 1860)
C. molesta (Busck, 1916)
C. nigricana (Fabricius, 1794)
C. oxytropidis (Martini, 1912)
C. succedana (Denis & Schiffermüller, 1775)
C. conicolana (Heylaerts, 1874)
C. coniferana (Saxesen, 1840)
C. pactolana (Zeller, 1840)
C. pomonella (Linnaeus, 1758)
C. pyrivora (Danilevsky, 1947)
C. servillana (Duponchel, 1836)
C. splendana (Hübner, 1799)
C. fagiglandana (Zeller, 1841)
C. amplana (Hübner, 1800)
Lathronympha strigana (Fabricius, 1775)
Pammene fasciana (Linnaeus, 1761)
P. splendidulana (Guenée, 1845)
P. inquiliana T. Fletcher, 1938
P. argyrana (Hübner, 1799)
P. rhediella (Clerck, 1759)
P. trauniana (Denis & Schiffermüller, 1775)
P. ochenheimeriana (Lienig - Zeller, 1846)
P. germmana (Hübner, 1799)
Strophedra nitidana (Fabricius, 1794)
Dichrorampha plumbana (Scopoli, 1763)
D. acuminatana (Lienig - Zeller, 1846)
D. gueneeana Obraztsov, 1953
D. petiverella (Linnaeus, 1758)
- Choreutidae**
- Anthophila fabriciana* (Linnaeus, 1767)
Prochoreutis myllerana (Fabricius, 1794)
Tebenna micalis (Mann, 1857)
Choreutis pariana (Clerck, 1759)

Urodidae*Wockia asperipunctella* (Bruand, 1851)**Schreckensteiniidae***Schreckensteinia festaliella* (Hübner, 1819)**Epermeniidae***Epermenia insecurella* (Stainton, 1849)*E. aequidentella* (E. Hoffmann, 1867)*E. chaerophylllella* (Goeze, 1783)*E. illigerella* (Hübner, 1813)*Ochromolopis ictella* (Hübner, 1813)**Alucitidae***Alucita grammodactyla* Zeller, 1841*A. desmodactyla* Zeller, 1847**Pterophoridae***Agdistis adactyla* (Hübner, 1819)*Platyptilia gonodactyla* (Denis & Schiffermüller, 1775)*Amblyptilia acanthodactyla* (Hübner, 1813)*A. punctidactyla* (Haworth, 1811)*Stenoptilia pterodactyla* (Linnaeus, 1761)*S. bipunctidactyla* (Scopoli, 1763)*Cnaemidophorus rhododactylus* (Denis & Schiffermüller, 1775)*Oxyptilus pilosellae* (Zeller, 1841)*O. distans* (Zeller, 1847)*O. tristis* (Zeller, 1841)*Geina didactyla* (Linnaeus, 1758)*Pterophorus pentadactylus* (Linnaeus, 1758)*Porrittia galactodactyla* (Denis & Schiffermüller, 1775)*Merrifieldia leucodactyla* (Denis & Schiffermüller, 1775)*Merrifieldia malacodactyla transdanubinus* (Fazekas, 1986) [20.]**Hellinsia tephradactyla* (Hübner, 1813)*H. didactylites* (Ström, 1783)*H. carphodactyla* (Hübner, 1813)*H. inulae* (Zeller, 1852)*H. lienigianus* (Zeller, 1852)*Adaina microdactyla* (Hübner, 1813)*Emmelina monodactyla* (Linnaeus, 1758)*E. argoteles* (Meyrick, 1922)**Thyrididae***Thyris fenestrella* (Scopoli, 1763)**Pyralidae***Aphomia sociella* (Linnaeus, 1758)*A. foedella* (Zeller, 1839)*A. zelleri* Joannis, 1932*Lamoria anella* (Denis & Schiffermüller, 1775)*Galleria mellonella* (Linnaeus, 1758)*Synaphe punctalis* (Fabricius, 1775)*Pyralis regalis* (Denis & Schiffermüller, 1775)*P. farinalis* (Linnaeus, 1758)*Aglossa signicostalis* Staudinger, 1871*A. pinguinalis* (Linnaeus, 1758)*Actenia brunnealis* (Treitschke, 1829)*A. honestalis* (Treitschke, 1829)*Hypsopygia costalis* (Fabricius, 1775)*Herculia fulvociliialis* (Duponchel, 1834)*H. incarnatalis* (Zeller, 1847)*H. rubidalis* (Denis & Schiffermüller, 1775)*Orthopygia glaucinalis* (Linnaeus, 1758)*Eudotricha flammealis* (Denis & Schiffermüller, 1775)*Cryptoblabes bistriga* (Haworth, 1811)*Trachonitis cristella* (Denis & Schiffermüller, 1775)*Salebriopsis albicilla* (Herrich-Schäffer, 1849)*Elegia fallax* (Staudinger, 1881)*E. similella* (Zincken, 1818)*Ortholepis betulae* (Goeze, 1778)*Pempeliella ornatella* (Denis & Schiffermüller, 1775)*P. dilutella* (Denis & Schiffermüller, 1775)*Catastia marginata* (Denis & Schiffermüller, 1775)*Khorassania compositella* (Treitschke, 1835)*Serrulacera serraticornella* (Zeller, 1839)*Sciota fumella* (Eversmann, 1844)*S. rhenella* (Zincken, 1818)*S. adelphella* (Fischer v. Röslerstamm, 1836)*Selagia argyrella* (Denis & Schiffermüller, 1775)*Etiella zinckenella* (Treitschke, 1832)*Oncocera semirubella* (Scopoli, 1763)*O. faecella* (Zincken, 1839)*Pempelia formosa* (Haworth, 1811)*P. palumbella* (Denis & Schiffermüller, 1775)*Psorosa dahliella* (Treitschke, 1832)*Dioryctria sylvestrella* (Ratzenburg, 1840)*D. simplicella* Heinemann, 1863*D. abietella* (Denis & Schiffermüller, 1775)*Phycita roborella* (Denis & Schiffermüller, 1775)*Hypochalcia ahenella* (Denis & Schiffermüller, 1775)*Epischnia prodromella* (Hübner, 1799)*Conobathra tumidana* (Denis & Schiffermüller, 1775)*Trachycera advenella* (Zincken, 1818)*T. legatea* (Haworth, 1811)*T. suavella* (Zincken, 1818)*T. dulcella* (Zincken, 1848)*T. marmorea* (Haworth, 1811)*Acrobasis sodalella* Zeller, 1848*A. consociella* (Hübner, 1813)*A. glaucella* Staudinger, 1859*A. obtusella* (Hübner, 1796)*Glyptoteles leucacrinella* Zeller, 1848

Episcythrastis tericella (Denis & Schiffermüller, 1775)

Eurhodope rosella (Scopoli, 1763)

Myelois circumvoluta (Fourcroy, 1785)

Myelopsis tetricella ([Denis & Schiffermüller], 1775)

Isauria dilucidella (Duponchel, 1836)

Eccopisa effractella Zeller, 1848

Euzophera pinguis (Haworth, 1811)

E. bigella (Zeller, 1848)

E. cinerosella (Zeller, 1839)

E. fuliginosella (Heinemann, 1865)

Euzophorodes charlottae (Rebel, 1914)

Nyctegretis lineana (Scopoli, 1786)

N. triangulella Ragonot, 1901

Ancylosis cinnamomella (Duponchel, 1836)

A. oblitella (Zeller, 1848)

Homoeosoma sinuella (Fabricius, 1794)

H. nebulella (Denis & Schiffermüller, 1775)

H. nimbella (Duponchel, 1837)

Phycitodes binaevella (Hübner, 1813)

Plodia interpunctella (Hübner, 1813)

Ephestia elutella (Hübner, 1796)

Anerastia lotella (Hübner, 1813)

Ematheudes punctella (Treitschke, 1833)

Crambidae

Scoparia subfusca Haworth, 1811

S. pyralella (Denis & Schiffermüller, 1775)

S. basistrigalis Knaggs, 1866

Gesneria centuriella (Denis & Schiffermüller, 1775)

Dipleurina lacustrata (Panzer, 1804)

Eudonia mercurella (Linnaeus, 1758)

Witlesia pallida (Curtis, 1827)

Heliothela wulfeniana (Scopoli, 1763)

Euromius bellus (Hübner, 1796)

Chilo phragmitella (Hübner, 1805)

Fridlanderia cicatricella (Hübner, 1824)

Calatomorpha paludella (Hübner, 1824)

C. aureliellus (Fischer v. Röslerstamm, 1841)

Chrysoteuchia culmella (Linnaeus, 1758)

Crambus pascuellus (Linnaeus, 1758)

C. silvellus (Hübner, 1813)

C. uliginosellus Zeller, 1850

C. pratellus (Linnaeus, 1758)

C. lathoniellus (Zincken, 1817)

C. perlellus (Scopoli, 1763)

Agriphila tristella (Denis & Schiffermüller, 1775)

A. iniquatella (Denis & Schiffermüller, 1775)

A. selasella (Hübner, 1813)

A. straminella (Denis & Schiffermüller, 1775)

A. tersella hungarica (Schmidt, 1909) [21.]*

A. tollia pelsonius Fazekas, 1985 [22.]*

Catoptria pinella (Linnaeus, 1758)

C. falsella (Denis & Schiffermüller, 1775)

C. verella (Zincken, 1817)

Metacrambus carectellus (Zeller, 1847)

Xanthocrambus lucidus (Herich-Schäffer, 1848) [23.]*

Chrysocrambus linetella (Fabricius, 1781)

C. craterella (Scopoli, 1763)

Thisanotia chrysonuchella (Scopoli, 1763)

Pediasia luteella (Denis & Schiffermüller, 1775)

P. contaminella (Hübner, 1796)

P. aridella (Thunberg, 1788)

Platytes cerusella (Denis & Schiffermüller, 1775)

P. alpinella (Hübner, 1813)

Talis quercella (Denis & Schiffermüller, 1775)

Schoenobius gigantella (Denis & Schiffermüller, 1775)

Donacula forficella (Thunberg, 1794)

D. mucronella (Denis & Schiffermüller, 1775)

Scirpophaga praelata (Scopoli, 1763)

Elophila nymphaeata (Linnaeus, 1758)

Acentria ephemerella (Denis Schiffermüller, 1775)

Cataclysta lemnata (Linnaeus, 1758)

Paraponyx startitata (Linnaeus, 1758)

Nymphula stagnata (Donovan, 1806)

Aporodes floralis (Hübner, 1809)

Cynaeda dentalis (Denis & Schiffermüller, 1775)

Epascetria pustulalis (Hübner, 1823)

Altralata albofascialis (Treitschke, 1829)

Titanio normalis (Hübner, 1796)

Evergestis frumentalis (Linnaeus, 1761)

E. forficalis (Linnaeus, 17589)

E. extimalis (Scopoli, 1763)

E. limbata (Linnaeus, 1767)

E. pallidata (Hufnagel, 1767)

E. aenealis (Denis & Schiffermüller, 1775)

Udea ferrugalis (Hübner, 1796)

U. accolalis (Zeller, 1867)

Paracorsia repandalis (Denis & Schiffermüller, 1775)

Obsibotys fuscalis (Denis & Schiffermüller, 1775)

Margaritita sticticalis (Linnaeus, 1761)

Ecpyrrhorhoe rubiginalis (Hübner, 1796)

Pyrausta cingulata (Linnaeus, 1758)

Pyrausta rectefascialis Toll, 1936

P. sanguinalis (Linnaeus, 1767)

P. despicata (Scopoli, 1763)

P. aurata (Scopoli, 1763)

P. purpuralis (Linnaeus, 1758)

P. ostrinalis (Hübner, 1796)

P. falcatalis Guenée, 1854

P. nigra (Scopoli, 1763)

Uresiphita gilvata (Fabricius, 1794)

Nascia ciliaris simplicialis Caradja, 1916

Stochova palealis (Denis & Schiffermüller, 1775)

S. verticalis (Linnaeus, 1758)

Perinephela lancealis (Denis & Schiffermüller, 1775)

Phlyctaenia coronata (Hufnagel, 1767)
Ph. stachydalis (Germar, 1821)
Ph. perlucidalis (Hübner, 1809)
Mutuuraia terrealis (Treitschke, 1829)
Sclerocona acutella (Eversmann, 1842)
Psammotis pulveralis (Hübner, 1796)
Ostrinia palustralis (Hübner, 1796) [24.]*
O. nubilalis (Hübner, 1796)
Ebulea crocealis (Hübner, 1796)
Anania verbascalis (Denis & Schiffermüller, 1775)
Eurhyppara hortulata (Linnaeus, 1758)

Paratalanta pandalis (Hübner, 1825)
P. hyalinalis (Hübner, 1796)
Pleuroptya ruralis (Scopoli, 1763)
Mecyna lutealis (Duponchel, 1833)
Agrotera nemoralis (Scopoli, 1763)
Diasemia reticularis (Linnaeus, 1761)
Dolicharthria punctalis (Denis & Schiffermüller, 1775)
Metasia ophialis (Treitschke, 1829)
Nomophila noctuella (Denis & Schiffermüller, 1775)

Jegyzetek

Tineidae

[1.] *Nemapogon clematella* (Fabricius, 1781), syn.: *arcella* Fabricius, 1777: RAZOWSKI - KARSHOLT (1996) az európai fajlistában Magyarországról nem közölték. GOZMÁNY (1956a) már korábban kimutta Ócsáról és a Mecsekből, majd később a Bükkből is előkerült. Somogy megyében Kaposváron gyűjtötték (leg. Nattán).

Psychidae

[2.] *Apterona crenulella* (Bruand, 1853): A nőtények szűznemzéssel szaporodnak. A fajkomplex taxonómiája és biológiája még nem kellőképpen tisztázott. Somogyi areája bizonytalan alapokon nyugszik.

Plutellidae

[3.] *Rhigognostis kovácsi* (Gozmány, 1952): Pannoniai endemikus faj, amelyet a Kis-Balaton területéről írtak le. Később Középrigócon is megtalálták. Magyarország határain kívül másutt még nem gyűjtötték. A populációk mérete, veszélyeztetettsége nem ismert

Oecophoridae

[4.] *Pleurota brevispinella* (Zeller, 1847): Európában csupán Krétáról, Sziciliából és Magyarországról ismert faj. Somogy megyében csak Kaposváron gyűjtötték.

Coleophoridae

[5.] *Coleophora otidipennella* (Hübner, 1817), syn.: *murinipennella* Duponchel, 1844 : RAZOWSKI - KARSHOLT (1996) az európai fajlistában Magyarországról nem közölték. GOZMÁNY (1955) szerint a hazai adatok egy része téves határozáson alapul (pl. Vörs), ugyanakkor budapesti előfordulását hitelesnek tartja. Szabóky (1983 a) szerint Kaposváron gyűjtötték: 1951.V.30. A somogyi adatot csak genitália vizsgálatokkal lehet igazolni, amelyet eddig nem végeztek el.

Momphidae

[6.] *Mompha divisiella* Herrich-Schäffer, 1854, syn.: *decorella* Stephens, 1834 nom. praeocc.: Földrajzi elterjedése: Európa, a Kaukázus vidéke, Türkmenisz-

tán, Kazahsztán. RAZOWSKI - KARSHOLT (1996) az európai fajlistában Magyarországról nem közölték. GOZMÁNY (1958) szerint, hazánkban is előfordul: Tokod és Kaposvár. A divisiellat gyakran felcserélik a hozzá morfológiailag igen közelálló *Mompha bradleyi* Riedl, 1965 fajjal. A fajpár egzakt identifikálása csak genitália vizsgálattal végezhető el. A fenti anomáliákra egy későbbi munkámban vissza fogok térni.

Cosmopterigidae

[7.] *Pyroderces klimeschi* Rebel, 1938: Magyarországról leírt faj (locus typicus: Kis-Balaton). Földrajzi elterjedése: Lengyelország, Szlovákiai, Ausztria, Magyarország, Románia és Olaszország. Somogy megyei lelőhelyei: Kis-Balaton, Fonyód. Somogyon kívül hazánkból csak a Kiskunsági Nemzeti Parkból és Pákozdról (Kanca-hegy) ismert. Feltehetőleg veszélyeztetett, védelemre érdemes faj.

Gelechiidae

[8.] *Monochroa divisiella* (Douglas, 1850), syn.: *lepidolampra* Gozmány, 1952 : A D-Dunántúlon csak Somogy megye lárétéjeiről ismert: Darány, Fonyód, Kis-Balaton. Megtalálták az alföldi mocsárvidékeken is. Európai elterjedése: Közép-Európában (D, CH, H) és Litvániában fragmentális. Dániában, Hollandiában, a Brit-szigeteken is csupán izolált populációi ismertek.

[9.] *Scrobipalpa hungariae* (Staudinger, 1871): A Kárpát-medence endemikus faja. Csak Magyarországon és Burgenlandban ismert. Somogy megyei lelőhelye: Kaposvár.

[10.] *Sophronia ascalis* (Gozmány, 1951): A Kárpát-medence endemikus faja, amely Magyarországról, Burgenlandból és D-Szlovákiából ismert. Locus typicus: Kaposvár. A típuslelőhelyen kívül Fonyódon is gyűjtötték.

[11.] *Syncopacma albipalella* (Herrich-Schäffer, 1854): RAZOWSKI - KARSHOLT (1996) az európai fajlistában Magyarországról nem közölték. GOZMÁNY (1958) korábban megállapította, hogy a fajnak „minden Németországon kívüli adata kétes”. Az újabb kutatások szerint (vö. RAZOWSKI - KARSHOLT, 1996) előkerült a Brit-szigetektől, több közép-európai országból, Ny- és D-Európából is. Megerősítésre szoruló adatok alapján állítólag Kaposváron is gyűjtötték (Petrich in litt.).

Zygaenidae

[12.] *Zygaena trifolii* (Esper, 1783): A politipikus, atlantomediterrán faunaelem magyarországi előfordulását az újabb kutatások nem erősítették meg (FAZEKAS, 1998, 2000b). A GOZMÁNY (1963) által identifikált kaposvári példány eredetét a szerző nem tartotta „hitelesnek”. A faj somogyi faunából való törlesztéséhez megfelelő bizonyíték áll rendelkezésünkre.

Brachodidae

[13.] *Brachodes nana* (Treitschke, 1834): RAZOWSKI - KARSHOLT (1996) az európai fajlistában Magyarországról nem említették. Hazánkban Bugacon, Barcsón, Nyirádon és Tatán gyűjtötték (Petrich in litt.). Földrajzi elterjedése: a volt Szovjetunió európai területének déli része, a Balkán-félsziget, Törökország és az Ibériai-félsziget.

Sesiidae

[14.] *Synanthedon mesiaeformis* (Herrich-Schäffer, 1846): Magyarországon csak Somogyból ismert: Kaposvár, Darány. Hazánkban először PAZSICZKY

(1941) fedezte fel. Az imágókat (4 ex.) 1934-ben ill. 1938-ban gyűjtötték. Azóta csupán egy hernyóból kinevelt példány került elő a '80-as években (LASTUVKA, 1990). Hazánkban feltehetőleg veszélyeztetett, védelemre érdemes expanzív, pontomediterrán faj.

Cossidae

[15.] *Lamellocossus terebra* (Denis & Schiffermüller, 1775): Első hazai példányát Kaposváron gyűjtötték. Magyarországon izolált populációi az Alpokalján, a D-Dunántúlon (Somogy, Mecsek), az Alföldön (Dráva-sík, Beregi-sík) és az Északi-középhegységben találhatók (Zempléni-hegység). Védett és veszélyeztetett faj, amelynek biológiáját alig ismerjük. Eszmei értéke: 10.000 Ft.

Tortricidae

[16.] *Acleris kochiella* (Goeze, 1783), syn.: *boscana* Fabricius, 1794: A faj Európában sokfelé előfordul. RAZOWSKI - KARSHOLT (1996) az európai fajlistában Magyarországról nem említik. SZABÓKY (1983 ab) szerint Somogyban Kaposváron és Darányban gyűjtötték.

[17.] *Metendothenia atropunctana* (Zetterstedt, 1839): Az Európában széles körben elterjedt fajt nem tekintik a magyar fauna tagjának (vö. RAZOWSKI - KARSHOLT, 1996). Somogyban a barcsi borókásban gyűjtötték (SZABÓKY, 1983b). A D-Dunántúlon a Mecsekből is ismert (FAZEKAS, 1995c).

[18.] *Pristerognatha fuligana* (Denis & Schiffermüller, 1775): Az alpi-kárpáti térségben csupán Svájcból, Ausztriából és Romániából jelezték előfordulását (RAZOWSKI - KARSHOLT, 1996). SZABÓKY (1983a) „*Endothenia fuligana* Haw.“ néven Fonyód lelőhelyéről közölte.

[19.] *Ancylys diminutana* (Haworth, 1811): Az európai fajlistában magyarországi adata nem szerepel (RAZOWSKI - KARSHOLT, 1996), s Közép-Európából is csak Svájcból jelezték. A korábbi hazai faunalisták szerint (GOZMÁNY, 1952) a faj tagja a magyar faunának. SZABÓKY (1983a) közleményében (Nattán-gyűjtemény) kaposvári példányokról számolt be.

Pterophoridae

[20.] *Merrifieldia malacodactyla transdanubinus* (FAZEKAS, 1986): A Kárpát-medencében endemikus alfajt Somogy megyéből írtam le (locus typicus: Kaposvár). A malacodactyla egy tipikusan „széthasadt faj“ (splittende Art), amelynél a parapatikuság egyértelműen bizonyítható. Az egymással nem érintkező allopatrikus populációkban főleg a hím genitáliák divergenciája szembeűnő (vö. FAZEKAS, 2000a).

Crambidae

[21.] *Agriphila tersella hungarica* (Schmidt, 1909): A hungaricat eredetileg önálló fajként írták le (locus typicus: Mezőberény), és sokáig kárpát-medencei endemizmusnak tekintették (SZENT-IVÁNY - UHRIK-MÉSZÁROS, 1942). Egyes taxonómusok még ma is különálló fajnak tartják. Valójában a politipikus *A. tersella* (Lederer, 1855) olyan „változatáról“, rasszáról van szó, amelynek alfaji státusza egyértelműen nem bizonyított (FAZEKAS, 1984).

[22.] *Agriphila tolli pelsonius* Fazekas, 1985: A Kárpát-medence endemikus alfaja. Az *Agriphila geniculea* Haw. - *A. tolli* Bl. fajpár magyarországi taxonómiai, ökofaunisztikai és biogeográfiai anomáliáit éppen a Nattán-gyűjtemény Crambinae anyagának revíziója hozta felszínre (FAZEKAS, 1986). A palearktikus kutatások eredményeit a közelmúltban közöltem (FAZEKAS, 1991; 1995b).

[23.] *Xanthocrambus lucellus* (Herrich-Schäffer, 1848): A palearktikumban Japántól Európáig előforduló, diszjunkt areájú fajt Magyarországról írták le (locus typicus: nincs pontosítva, a típus elveszett). Preimaginális állapota ma is ismeretlen. Hazánkból sokáig csak az alföldi élőhelyeken gyűjtötték. Újabban a kollin-montán területeken is megtalálták (FAZEKAS, 1996). Somogyból csak régi gyűjtésű példányok ismertek Kaposvárról és Kiskorpadról (FAZEKAS, 1986; 1989).

[24.] *Ostrinia palustralis* (Hübner, 1796): Első somogyi példányát Vörsön gyűjtötték (leg. Schmidt) a múlt század elején. Azóta csak Balatonföldvárról és Fonyódról került elő. A Bánátból leírt taxon a nedves, mocsaras élőhelyek jellemző faja. A hazai populációk mérete, veszélyeztetettsége nem ismert. Védett: eszmei értéke 2000 Ft.

Összefoglalás

Somogy megyében a hazai microlepidoptera 46,83 %-át, az európai fauna 17,48 %-át gyűjtötték. A magyarországi ismert microlepidoptera családok közül csak a 2-2 fajt képviselő Pterolonchidaek és a Carposinidaek fajait nem találták meg Somogy megyében. Európában jelenleg 66, Magyarországon 59 microlepidoptera család ismeretes.

A rendelkezésünkre álló irodalmi és gyűjteményi adatok alapján Somogy megyéből eddig 971 microlepidoptera fajt lehet kimutatni, amely a magyar fauna 46 %-a. A relatíve magas fajszám ellenére a megye microlepidoptera kutatottságát csak részben tekinthetjük megfelelőnek. Az eddigi gyűjtések döntően Kaposvár környékére és a barcsi tájvédelmi körzetre koncentráltak, más területeken csupán alkal-

1. táblázat: A Somogy megyében előforduló microlepidoptera családok kvalitatív és kvantitatív összehasonlítása a magyarországi és az európai adatokkal.

Rövidítések: SO= Somogy megye, HU= Magyarország, EU= Európa

| Család | Fajszám | | |
|----------------------|---------|-----|-----|
| | SO | HU | EU |
| 1. Micropterigidae | 4 | 7 | 41 |
| 2. Eriocraniidae | 2 | 3 | 9 |
| 3. Hepialidae | 2 | 6 | 16 |
| 4. Nepticulidae | 2 | 108 | 210 |
| 5. Opostegidae | 3 | 4 | 6 |
| 6. Heliozidae | 2 | 4 | 8 |
| 7. Adelidae | 16 | 30 | 52 |
| 8. Prodoxidae | 2 | 6 | 20 |
| 9. Incurvariidae | 4 | 6 | 12 |
| 10. Tischeriidae | 6 | 8 | 9 |
| 11. Tineidae | 25 | 54 | 222 |
| 12. Lypusidae | 1 | 1 | 1 |
| 13. Psychidae | 22 | 42 | 213 |
| 14. Roeslerstammidae | 2 | 2 | 2 |
| 15. Douglasiidae | 1 | 4 | 13 |
| 16. Bucculatricidae | 9 | 19 | 47 |
| 17. Gracillariidae | 59 | 110 | 215 |
| 18. Yponomeutidae | 26 | 39 | 106 |

I. táblázat folytatása

| Család | Fajszám | | |
|-------------------------|---------|------|------|
| | SO | HU | EU |
| 19. Ypsolophidae | 9 | 18 | 42 |
| 20. Plutellidae | 3 | 15 | 20 |
| 21. Acrolepiidae | 4 | 7 | 21 |
| 22. Glyphipterigidae | 4 | 8 | 18 |
| 23. Heliodinidae | 1 | 1 | 1 |
| 24. Bedelliidae | 2 | 2 | 2 |
| 25. Lyonetiidae | 3 | 13 | 27 |
| 26. Ethmiidae | 8 | 9 | 27 |
| 27. Depressariidae | 29 | 60 | 152 |
| 28. Elachistidae | 20 | 73 | 212 |
| 29. Agonexidae | 4 | 10 | 15 |
| 30. Deuterogoniidae | 1 | 1 | 1 |
| 31. Scythrididae | 4 | 20 | 151 |
| 32. Chimabachidae | 3 | 3 | 3 |
| 33. Oecophoridae | 30 | 40 | 126 |
| 34. Lecithoceridae | 1 | 2 | 11 |
| 35. Batracheridae | 2 | 3 | 3 |
| 36. Coleophoridae | 53 | 168 | 429 |
| 37. Momphidae | 8 | 13 | 18 |
| 38. Blastobasidae | 3 | 4 | 19 |
| 39. Autostichidae | 4 | 9 | 94 |
| 40. Amphibastidae | 4 | 8 | 26 |
| 41. Cosmopterigidae | 7 | 22 | 64 |
| 42. Gelechiidae | 105 | 235 | 617 |
| 43. Limacodidae | 2 | 2 | 4 |
| 44. Zygaenidae | 18 | 24 | 63 |
| 45. Brachodidae | 1 | 2 | 11 |
| 46. Sesiidae | 24 | 35 | 111 |
| 47. Cossidae | 5 | 7 | 19 |
| 48. Tortricidae | 205 | 427 | 925 |
| 49. Choreutidae | 4 | 10 | 14 |
| 50. Urodidae | 1 | 1 | 1 |
| 51. Schreckensteiniidae | 1 | 1 | 1 |
| 52. Epermeniidae | 5 | 11 | 21 |
| 53. Alucitidae | 2 | 6 | 16 |
| 54. Pterophoridae | 23 | 62 | 184 |
| 55. Thyrididae | 1 | 1 | 1 |
| 56. Pyralidae | 79 | 141 | 450 |
| 57. Crambidae | 100 | 173 | 401 |
| Fajszám összesen: | 971 | 2071 | 5547 |

mi és szórványos gyűjtések voltak. Az itt összeállított faunalista Somogy megye microlepidoptera faunájának olyan első alapvetése, amely a következő évek taxonómiai, ökofaunisztikai és biogeográfiai vizsgálatai során jelentősen módosulhat. Új eredmények nemcsak a megye egész területére kiterjesztett tervszerű gyűjtésektől várhatók, hanem több faj illetve fajcsoport taxonómiai revíziójától is. Az előbbiek alapján a most közreadott somogy megyei microlepidoptera fajlistát úgy kell tekintenünk, hogy megteremtettük azt az alapot, amely lehetőséget ad a most elkezdődő átfogó kutatásokhoz.

Somogyban 6 olyan faj és alfaj él, amelyet jelenlegi biogeográfiai ismereteink alapján kárpát-medencei endemizmusnak tekinthetünk. Ezek a következők: *Rhigognostis kovácsi* (Gozmány, 1952), Plutellidae; *Scrobipalpa hungariae* (Staudinger, 1871), Gelechiidae; *Sophronia ascalis* (Gozmány, 1951), Gelechiidae; *Merrifieldia malacodactyla transdanubinus* (Fazekas, 1986), Pterophoridae; *Agriphila tersella hungarica* (Schmidt, 1909), Crambidae; *Agriphila tolli pelsonius* Fazekas, 1985, Crambidae.

Több faj és alfaj típuslelőhelye (locus typicus) Somogy megyében található. Ilyen taxonok az alábbiak: *Rhigognostis kovácsi* (Gozmány, 1951), Plutellidae; *Pyroderces klimeschi* Rebel, 1938, Cosmopterigidae; *Sophronia ascalis* (Gozmány, 1951), Gelechiidae; *Merrifieldia malacodactyla transdanubinus* (Fazekas, 1986), Pterophoridae. A típuslelőhelyek megőrzése, a populációk védelme palearktikus jelentőségű, s a regionális természetvédelem fontos feladata.

Irodalom

- ABAFI-AIGNER, L., PÁVEL, J., - UHRIK, N., 1896: Lepidoptera. In: Fauna Regni Hungariae III. Artropoda – Budapest, 82 pp.
- ARENBERGER, E., 1995: Pterophoridae, 1 Teil: Pterophorinae, Ochyroticinae und Agdistinae In: Amsel H.G., Reisser H. & Gregor F.: Microlepidoptera Palaearctica, 9: I- XXV, 258 pp, Taf. 1–153, Karlsruhe.
- BALOGH, I., 1939: Neue fanunistische angeben aus der Familie Tortricidae – Fragmenta Faun. Hung., 2(2): 21.
- EFETOV, K.A., & TARMANN, G. M., 1999: Forester Moths. The genera *Theresimima* Strand, 1917, *Rhagades* Wallengren, 1863, *Jordanita* Verity, 1946, and *Adscita* Retzius, 1783 – Apollo Books, Stenstrup, 192 pp, Figs. 1–415.
- FAZEKAS, I., 1980: Bausteine zur Kenntnis der Zygaenidae–Fauna Ungarns I. Die Grünzygaenen des SW–Transdanubiens – J. Pannonius Múz. Évk., 24: 45–62.
- FAZEKAS, I., 1981: Bausteine zur Kenntnis der Zygaeniden–Fauna Ungarns III. Die Zygaeniden des Landschaftsschutzgebietes „Barcs“ Wachholderheide – Dunántúli Dolg. Term.–tud. Sor., 2: 81–88.
- FAZEKAS, I., 1984: Angaben zur Pyraloidea–Fauna des Bakony–Gebirges I. *Crambus nemorella* Hbn. und *Agriphila tersella tersella* Led. – Folia Mus. Hist.–nat. Bakonyiensis, 3: 181–184.
- FAZEKAS, I., 1986: A Nattán–gyűjtemény Crambinae és Schoenobiinae fajainak revíziója – Folia Comloensis, 2: 129–142., 5 tábla.
- FAZEKAS, I., 1988: Adatok Magyarország Pterophoridae faunájának ismeretéhez, 4. Dél–Dunántúl Pterophoridae fajai és elterjedésük – Állattani Közl., 74: 17–27.
- FAZEKAS, I., 1989: A Dél–Dunántúl Crambinae fajai és elterjedésük – Állattani Közl., 75: 43–48.
- FAZEKAS, I., 1991: *Agriphila tolli* beieri Bleszynski, 1955 status novus – Ann. Naturhist. Mus. Wien, 92(B): 113–119.
- FAZEKAS, I., 1992a: Systematisch–faunistisches Verzeichnis der Pterophoriden Ungarns – Nachr. entomol. Ver. Apollo, N.F. 13(2a): 191–200.
- FAZEKAS, I., 1992b: A *Stenoptilia annadactyla* Sutter, 1988 és a *S. gratiolae* Gibeaux et Nel, 1990 előfordulása Magyarországon – Állattani Közl., 78: 29–31.
- FAZEKAS, I., 1994a: Systematisch–faunistisches Verzeichnis der Pterophoriden Ungarns. Nr. 2. Erg(nzungen – Nachr. entomol. Ver. Apollo, N.F. 15(1/2): 25–27.
- FAZEKAS, I., 1994b: Az *Agriphila genivulea* Haw. és az *A. tolli* Bl. magyarországi elterjedése – Folia Hist. Nat. Mus. Matr., 19: 97–105.
- FAZEKAS, I., 1994c: A magyarországi makrorégiók Cochylini faunája I. A Dunántúli-dombság – Állattani Közl., 80: 35–56.
- FAZEKAS, I., 1995a: Beiträge zur Pterophoriden–Fauna des Balkans und des Karpatenbeckens – Nachr. entomol. Ver. Apollo, N.F. 16(1): 99–113.

- FAZEKAS, I., 1995b: Die geographische Verbreitung der Art *Agriphila tolli* Bl. in Europa – *NachrBl. bayer. Ent.*, 44: 17-24.
- FAZEKAS, I., 1995c: A Mecsekvidék és a Völgység sodrómolylepke faunája – *Folia Comloensis*, 6: 5-33.
- FAZEKAS, I., 1995e: Systematic Catalogue of the Crambinae of Hungary – *Storkia*, Den Haag, 4: 1-9.
- FAZEKAS, I., 1995d: Systematisches und synonymisches Verzeichnis der Cochylini Ungarns – *Nachr. entomol. Ver. Apollo*, N.F. 16(1): 29-46.
- FAZEKAS, I., 1996: Systematic Catalogue of the Pyraloidea, Pterophoroidea and Zygaenoidea of Hungary – *Folia Comloensis*, suppl., 34 pp.
- FAZEKAS, I., 1998: An annotated, systematic and distributional list of the Zygaenidae of Hungary – *NachrBl. bayer. Ent.*, 47(1/2):2-17.
- FAZEKAS, I., 2000a: Pterophoridae Hungariae, Fasciculus I. Pterophorinae–Agdistinae – *Folia Comloensis*, 8: 3-102.
- FAZEKAS, I., 2000b: Microlepidoptera Pannoniae meridionalis I. A Dél-Dunántúl Zygaeninae fajai és elterjedésük – *Folia Comloensis*, 9: 71-86.
- GAEDIKE, R., 1966: Beitrag zur Epermeniidae–Fauna Ungarns – *Folia ent. hung.*, 19:479-490.
- GIELIS, C., 1996: Pterophoridae. In: Huemer P., Karsholt O. & Lyneborg L.: *Microlepidoptera of Europe*, Vol. 1 – Apollo Books, Stenstrup, 222 pp.
- GOZMÁNY, L., 1955: Molylepkék III. Microlepidoptera III. – *Fauna Hung.*, XVI., 4: 64 pp.
- GOZMÁNY, L., 1956a: Molylepkék II. Microlepidoptera II. – *Fauna Hung.*, XVI., 3: 136 pp.
- GOZMÁNY, L., 1956b: The Microlepidoptera Coenoses of the Kisbalaton – *Acta Zool. Ac. Sci. Hung.*, 7: 415-418.
- GOZMÁNY, L., 1958: Molylepkék IV. Microlepidoptera IV. – *Fauna Hung.*, XVI., 5: 295 pp.
- GOZMÁNY, L., 1963: Molylepkék VI. Microlepidoptera I. – *Fauna Hung.*, XVI., 7: 289 pp.
- GOZMÁNY, L., SZŐCS, J., 1965: Molylepkék I. Microlepidoptera I. – *Fauna Hung.*, XVI., 2: 214 pp.
- GOZMÁNY, L., 1971: Megemlékezés Nattán Miklósról (1910-1970) – *Folia ent. hung.*, 24: 279-280.
- LASTUVKA, Z., 1990: Die Glasflügler Ungarns-faunistik und bionomie – *J. Pannonius Mus. Évk.*, 34: 39-46.
- HUEMER, P. & KARSHOLT, O., 1999: Gelechiidae I. Gelechiinae: Teleiodini, Gelechiini. In: Huemer P., Karsholt O. & Lyneborg L.: *Microlepidoptera of Europe*. Vol. 3 – Apollo Books, Stenstrup, 356 pp.
- NAUMAN, C. M., TARMANN, G.M., - TREMEWAN W.G., 1999: The Western Palearctic Zygaenidae – Apollo Books, Stenstrup, 304 pp.
- PAZSICZKY, S., 1941: *Synanthedon mesiaeformis* HS. előfordulása Somogyban – *Folia ent. hung.*, 6:36-37.
- PAZSICZKY, S., 1947: Három kaposvári lepkész emlékezete – *Folia ent. hung.*, 2(1): 1-3.
- SZABÓKY, CS., 1983a: A Dél-Dunántúl molylepkéi I. Nattán Miklós molylepke-gyűjteménye – *J. Pannonius Múz. Évk.*, 27: 15-35.
- SZABÓKY, CS., 1983b: A barcsi borókás molylepkefaunája I. – *Dunántúli Dolg. Term.-tud. Sor.*, 3:47-54.
- SZABÓKY, CS., 1985: A barcsi borókás molylepkefaunája II. – *Dunántúli Dolg. Term.-tud. Sor.*, 5: 234-236.
- SZENT-IVÁNY, J., UHRIK-MÉSZÁROS, T., 1942: Die Verbreitung der Pyralididen im Karpatenbecken – *Ann. Hist.-nat. Hung.*, Pars zool., 35: 105-196.
- SZILÁDY, Z., 1903: A magyar állattani irodalom ismertetése. III. 1891–1900 – *Kir. Magyar Term.-tud. Társulat*, Budapest, 502 pp.
- SZŐCS, J., 1973: Újabb molylepkék a magyar faunában – *Folia ent. hung.*, 26: 155-164.

Microlepidoptera fauna of Somogy county (SW-Hungary) (Microlepidoptera)

IMRE FAZEKAS

Until now no general work has been published on the Microlepidoptera fauna of Somogy county, 6082 km² on the south-west part that covers of Hungary. The author compiled the checklist of the county's Microlepidoptera species on the basis of literary and collected data in honour of 1000 year anniversary (millennium) of foundation Hungary. Recent study is the first part of an overall comprehensive taxonomical, faunistical and biogeographical cataloguing of the EU-region. Now the author is publishing the second part of the serial titled „*Microlepidoptera Pannoniae meridionalis*” (see FAZEKAS, 2000b).

There is a strong influence of west Balkan and submediterranean flora and fauna in the examined geographical area. There are mostly Sessile oak-Turkey oak forests and other oakwoods on acidifying soils and Illyrian oak-hornbeam forests in this area. But loess-steppes and sand-steppes vegetation associations can be found as well.

971 Microlepidoptera species can be found in Somogy county, representing 46 % of the Hungarian fauna. Although a high number of species has been recorded, we hardly know the county's fauna. More serious research has been carried out only around Kaposvár and in some nature conservation areas. We have no details from the most parts of the county.

There are more points of interest from systematic aspects. The locus typicus of the following species can be found here: *Rhigognostis kovácsi* (Gozmány, 1951), Plutellidae; *Pyroderces klimeschi* Rebel, 1938, Cosmopterigidae; *Sophronia ascalis* (Gozmány, 1951), Gelechiidae; *Merrifieldia malacodactyla transdanubinus* (Fazekas, 1986), Pterophoridae.

The endemic species and subspecies in the Carpathian Basin are important from biogeographical and nature conservation point of view: *Rhigognostis kovácsi* (Gozmány, 1952), Plutellidae; *Scrobipalpa hungariae* (Staudinger, 1871), Gelechiidae; *Sophronia ascalis* (Gozmány, 1951), Gelechiidae; *Merrifieldia malacodactyla transdanubinus* (Fazekas, 1986), Pterophoridae; *Agriphila tersella hungarica* (Schmidt, 1909), Crambidae; *Agriphila tolli pelsonius* Fazekas, 1985, Crambidae.

According to the Hungarian nature conservation law there are four taxon under protection: *Adscita geryon* (Hübner, 1813), *Zygaena laeta* (Hübner, 1790), Zygaenidae; *Lamelloccossus terebra* (Denis & Schiffermüller, 1775), Cossidae; *Ostrinia palustralis* (Hübner, 1796), Crambidae.

Author's address:

Imre FAZEKAS

Natural Historical Collection at Komló

H-7300 Komló

Városház tér 1.

HUNGARY

E-mail: fazekas.i@dpg.hu