

**Citation: SEBES, P. (2021) Pub reborn: Sculpture Workshop, London, United Kingdom**

**Metszet, Vol 12, No 1, pp 28-33.**

**<https://doi.org/10.33268/Met.2021.1.3>**

**Received: 08 February 2021**

**Accepted: 20 February 2021**

**Published: 4 March 2021**

**Abstract: The creative industry sector in the United Kingdom holds a special place regarding cross disciplinary activities which supports collective and individual successes at a decisive level on the international market. Taking a redundant public house, which later functioned as a family home, adding another floor to create an artist's studio retains the local tradition for small footprint vertical developments and provides a studio space which benefits from its location and quality of natural daylighting. From a town planning point of view the streetscape is maintained, as is the historical message, whilst providing a creative place of employment.**

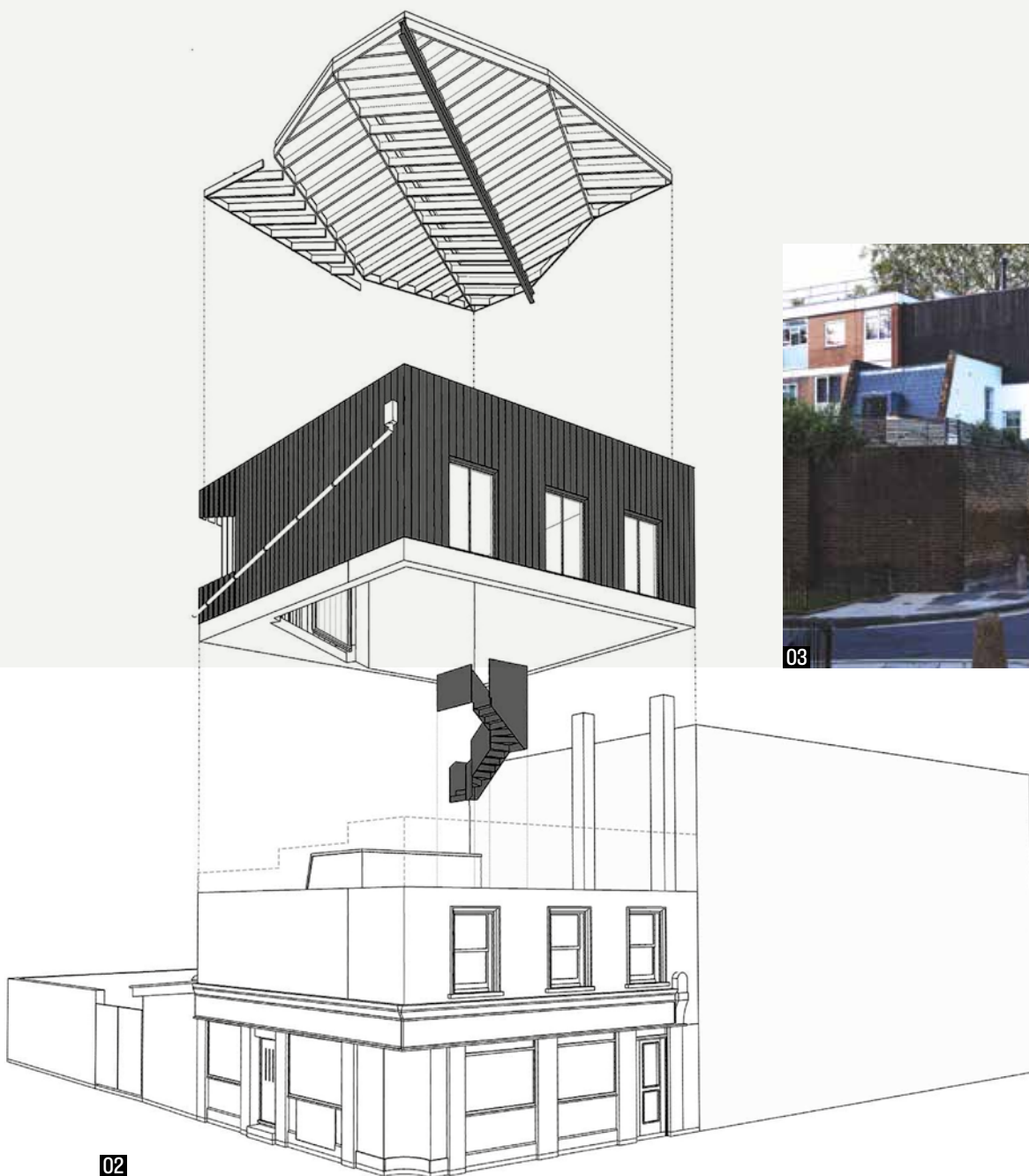
01



## EGY PUB ÚJ ÉLETE

**SZOBRÁSZMŰTEREM | LONDONBAN**

—Nagy-Britannia fontos gazdasági ágazatának számítanak az összefoglaló néven kreatív iparágak nevezett legkülönbébb alkotói tevékenységek. Ebben természetesen a nemzetközi piacon is jelen lévő, nagy létszámú formatervező, divattervező, a filmes látványiparban tevékenykedő műhelyek vagy éppen építészirodák az igazán meghatározóak, de az egyéni érvényesülés sem lehetetlen.



- 01 A házsört lezáró, korábban egyemeletes kocsmá
- 02 Robbantott perspektíva a ház szerkezetével
- 03 Hátsó oldali nézet

ÉPÍTÉSZ | ARCHITECT  
Martin Edwards

FOTÓ | PHOTO  
Max Creasy

SZERZŐ | AUTHOR  
Sebes Péter

— A megfelelő számú kreatív elme kineveléséből az oktatási intézmények alaposan kiveszik a részüket, így szinte alig akad olyan középiskola vagy felsőoktatási intézmény, amelyik ne kínálna a művészetek valamelyik ágába tartozó képzést. A cél nem kifejezetten a művészelit képzése. A rendszer sokkal inkább abból indul ki, hogy az alkotás élményét megtapasztaló, egy adott művészeti tevékenység alapjait elsajátító fiatal tehetség kibontakozását segíthetik a változatos munkalehetőségek és a művészetekre nyitott társadalom.

Míg alkalmazotti formában a nagy cégek mellett számtalan startup vállalkozás is kínál lehetőségeket, az egyéni bemutatkozás elősegítésére a világhírű múzeumoktól és színházaktól a teljesen névtelen „sarki galériáig” és eldugott alapítványi színpadokig megszámlálhatatlan lehetőséget felsorakoztató, mindenre nyitott kiállító- és előadóhelyek sora viszi közel a művészeti terméket a közönséghez.

— Míg a nagyobb kreatív vállalkozások a legkorszerűbb feltételeket biztosítják új ötletek kidolgozásához



04



05

fizetett munkavállalóiknak, azoknak, akik inkább a maguk útját járják, megfelelő alkotói műhelyt kell találniuk munkájukhoz. Nagyvárosi környezetben az egyik kézenfekvő megoldás egy volt raktár vagy műhely bérbe vétele, ezzel azonban jelentős bizonytalansági tényezőt kénytelen bevállalni a művész, hiszen az egykori ipari épületek telkeire vadásznak az ingatlanfejlesztők, és ahogyan azt egy kreatív néhány éve be is mutatta a város lakóinak egy viaszházzal, [1] szemmel látható tempóban tűnnek el a város régi épületei, elsősorban éppen a termelés, alkotás helyszínei.

— Hosszú távú megoldást csak saját tulajdonú műterem jelent, ami komoly tőkebefektetéssel jár; főleg Londonban, a brit művészeti élet központjában ilyesmit csak már befutott művész engedhet meg magának. Mivel a város belső részeiben új ház építésére alkalmas telket szinte lehetetlen találni, érdemes az újrahasznosítás ötletét megfontolni, például egy funkcióját veszített, de mérete miatt a fejlesztők érdeklődését elkerülő épületet, akár egy elhagyott kocsmát keresni.

— Az angol kocsmá története közel kétezer évre, a római kori tavernák koráig tekint vissza. A pub neve a „public house”, nyilvános ház kifejezésből ered, amelyet a magyar nyelvben használatos jelentésével ellentétben inkább közösségi házként kell felfogni. A pub a mai napig az egyik legnépszerűbb szórakozási, kapcsolattartási forma a szigetországban, bár számuk az utóbbi évtizedekben kitartóan csökkent. Ezek az épületek az ital- és ételfelhasználás mellett szálláshellyel is rendelkeztek, és a tulajdonos is bennük lakott. Így ha

egy kocsmá bezár, az egész épület számára kell új hasznosítási módot találni. Bár bontásukra engedélyt kapni nem lehetetlen, az önkormányzatok többnyire olyan megoldást látnak szívesen, amivel meg lehet menteni nemcsak az egykor az utca többnyire legjelentősebb épületét, hanem azt a halvány reménysugarat is, hogy valamikor visszanyerheti egykori közösség-szervező szerepét. Tehát az értékmentő újrahasznosítás jó pont lehet az engedélyezés folyamatában. Ennek köszönhetően sokfelé fel lehet lépni a városban a korábbi századok egy-egy, múltját büszkén vállaló, magányos tanúját.

— Az ismert londoni szobrász az 1810-es évek végéről származó, Kelet-London városképileg védett területén található háza eredetileg kocsmaként működött. [2] A „Ship on the Green”-ben az elmúlt negyed században már nem mértek sört. Az idő közbeni átalakítások eredményeként kissé átformálódott épület eredetileg egy György korabeli házsor végét képezte egy lineáris zöldfelület, a Stepney Green közepén fásoros széles sétány mentén.

— A terület a második világháborúban súlyosan megromlott, csak néhány épület maradt fenn, a szomszédos házak többségét a háború után lebontották, helyettük új, modernista lakóházakat húztak fel az ötvenes évek stílusirányzatának megfelelő homlokzati tagolással, de illeszkedve a már kialakult párkánymagassághoz. A kocsmá is a háborúban veszítette el teljes legfelső emeletét, de alsó két szintjét helyreállították, és egészen az 1990-es évek közepéig működött, amikor is eladták, majd később lakóházzá alakították át.

01

03



— Művész tulajdonosa, aki 15 éve lakja a házat, azzal bízta meg Martin Edwards építész, hogy úgy alakítsa át a meglévő épületet, hogy az alsó szinteken lévő lakás megtartásával hozzanak létre egy új műtermet az eredeti második emelet helyén, teret biztosítva különböző anyagokkal történő szobrászati munkához.

— Az építész funkcionalista elvek alapján látott a feladathoz, így az első tanulmánytervek készítése során pusztán az új műteremre összpontosított, számos tetőformát vizsgált. Kettős nyeregtető lett a kiválasztott megoldás, mely nem a meglévő épülethez való alkalmazkodást, hanem a műterem egyik legfontosabb igényét, a bőséges, de közvetlen napfénytől mentes természetes megvilágítást helyezi előtérbe. Ennek eredményeként az eredeti épület koordinátáitól közel 35 fokban elforgatott tető került az épületre. Ezzel a megoldással a kelet-nyugati irányt felvevő tetőlelek lehetővé tették a tetőbevilágító északra forduló elhelyezését. A nyitott tető eredményezte nagyobb belmagasság a kreativitásra pozitív hatást gyakorol, [4] ellentétben a túlságosan szabályos, alacsony mennyezetű terekkel, amelyek inkább visszafogják az alkotás szabad szárnyalását.

— Az elforgatott tető által meghatározott falak egy kis térrészt zárnak ki a belső térből, mely egy háromszög alaprajzú terasz kialakítását tette lehetővé a déli sarokban. Széles tolóajtóval nyílik a műterem erre a pihenőhelyként szolgáló teraszra, amely a parapetként továbbfutó külső kulisszafalba vágott nyíláson át kap benapozást. Az újonnan épített emelet külső falainak kulisszaként továbbfuttatott faburkolata egyrészt takarja az elforgatott tető véletlenszerű kivetülését a homlokzatra, másrészt illeszti az épületet az utcaképhez.

— Izgalmas kihívással találta szembe magát a tervező. Míg az esetek többségében az újonnan odakerülő épületnek illik illeszkednie a korábbi korokból fennmaradt kontextushoz, ebben az esetben egy kétszáz éves épületet kellett hozzáigazítani a korábbi kortársai [3] helyén, az 1950-es években felhúzott modernista lakóházakhoz. Az akkoriban Londonban kedvelt vertikálisan megkettőzött sorház (egymás fölé épített kétszintes lakások sora) négy szintes szalagjai közé ékelődött egykori pub bővítése lett a meghatározó elem a mára elfogadott utcaképben, ezért értelem-szerűen ehhez kellett alkalmazkodni.

- 04 A szobrok, nehezebb tárgyak mozgatásáról beépített daru gondoskodik
- 05 A tágas, mozgalmass mennezetű műterem
- 06 A háromszög alakú terasz kijárata

02

05

06

- A | Meglévő udvar
- B | Új udvari műterem
- C | Meglévő konyha
- D | Felújított földszinti zuhanyzó
- E | Új bejárati folyosó
- F | Meglévő nappali



- 07 Földszinti alaprajz
- 08 Az átlós elrendezésű emelet
- 09 Az új tetőszerkezet metszete
- 10 Tető csomópont



08

— Martin Edwards égetett és olajozott felületkezeléssel megdolgozott, hőkezelt körisdeszkát választott a kettős kontinuitás eléréséhez. Az égetéssel nyert elszennesedett felület az épület életciklusa alatt bekövetkezett múltbeli eseményekre, így a háborús sérülésekre is erős utalás, de határozott karakterével a középső szint téglaburkolatát és vakolt falfelületeit is tagolja, ami a modernista szomszédok ritmikus homlokzati foltjátékára is reagál. Az eredeti oldalsó homlokzat egyik legmeghatározóbb eleme volt egy ferdén keresztbe lefutó esővízcső, amely a második emeleti attika csatornából vezetett a hátsó oldali földszinti üstig. Ezt eleveníti fel az új réz esővízcső, mely követi az eredeti grafikát, absztrakt módon vetíti ki a homlokzatra a megfiatalodott épület belsejében végbement átrendeződést.

— A legfelső emeleti új, északra néző utcai ablakok a lineáris park fainak lombkoronái látványával helyezik természeti környezetbe az alkotóhelyet. A homlokzati asztalos szerkezetek színét úgy választották meg, hogy sötét tónusukkal közelebb kerüljenek a késő György és Viktória korabeli színvilághoz, amely egyébként a mai napig töretlen népszerűségnek örvend Londonban.

— Favázás hőszigetelt könnyűszerkezettel oldották meg a ráépítést, amely kisebb többletterhelést ad át az eredeti szerkezetre; a szabálytalan formájú tetőt acélkoszorú fogja körbe. Kettős nyereg fa tetőszerkezete belülről nyitott, a középső vápa egy acél mestergerendára támaszkodik. Darupályaként is szolgál a gerenda, a rá helyezett emelőcsörllővel kiegészített futómacska

a nehéz anyagok vagy az elkészült alkotás mozgatását teszi lehetővé egy födémbe rejtett nyílással a szintek között.

— A belső térben használt anyagok nemcsak visszatükrözik a szobrászműterem ipari jellegét, hanem az épület korábbi életére, korára is tartalmaznak utalásokat. Padlója a munkálatok során a korábbi tetőfedések rétegei alatt talált alátét deszkázatból lett újrahasznosítva. Az első emeleten átalakított közlekedőből új, kezeletlen hengerelt acéllemezről készített lépcső vezet fel a stúdióba.

— Kibővítették a földszinten lévő hátsó szárnyat is, egy új vendéglakrész számára. A földszinti bővítmeny egy korábbi kiegészítéshez illeszkedő színű, bontásból nyert téglából épült, belülről hőszigetelve, hogy megfeleljen a mai hőtechnikai elvárásoknak. Az eredeti üvegezett faajtókat kijavították és az újonnan felhúzott falba építették be, a korábban az udvarban lévő pala kőlapokat pedig padlóburkolatként hasznosították újra. Az új, beépített nyírfa rétegelt lemezből készült fal tárolóhellyel, dolgozósarokkal és rejtett, lehajtható ágygal biztosít kényelmes helyet a vendégek számára. Lapos tetejét olyan vadvirág fajok keverékével ültették be, melyek a helyi városi környezetben is megtalálhatók.

— A művészet számos alkotó számára életformát jelent, mely nehezen szorítható be napi rutinba ágyazott munkórakba. Az alkotás komplex folyamatában szükség van meditációra, kísérletezésre, kapcsolattartásra és bemutatkozásra támogató terekre is. Bár az új műtermet

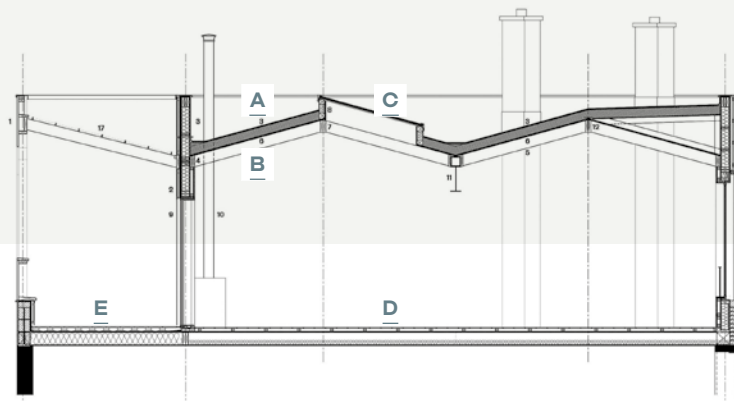
04

08

07

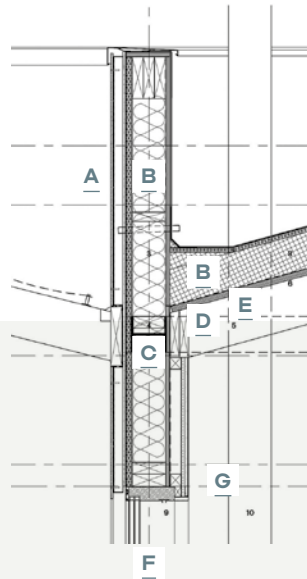
09  
10

04



- A | Teljes hőszigetelés kitöltés a gerendák között
- B | Gyalult szelemenek rejtett rögzítéssel
- C | Multipane diffúz fényű felülvilágító hőszigetelő kerettel
- D | Bontott fából készített padló
- E | Kő teraszburkolat

09



- A | Cementes burkolólap
- B | Teljes kitöltés hőszigeteléssel
- C | Acélszelvény koszorú
- D | Gyalult szelemenek rejtett rögzítéssel
- E | Nyír látszó rétegelt lemez mennyezetburkolat
- F | Keményfa külső emelő-tolóajtó
- G | Dupla hőszigetelésű kémény

10

egyetlen tisztán funkcionális térként alakították ki, az egész épület az alkotást támogató informatív terek rendszere, melyhez kiváló alapot biztosítanak az egykori fogadó tágas terei.

— Napjainkban egyre több építész próbálja a környezettudatos elveket a tervezés hétköznapi gyakorlatába integrálni. Míg nagyobb projektek esetében fenntarthatósági minősítő rendszerek teszik ezt mérhetővé, kisebb projekteknél a tervező kreativitásán és nem utolsósorban a megrendelő nyitottságán múlik, hogy milyen megoldásokkal lehet minimalizálni a környezetre káros kibocsátás mértékét. A projekt alkotói

láthatóan kiválóan összedolgoztak a megfelelő eredmény elérése érdekében. Úgy hoztak létre egy korszerű alkotóműhelyt, hogy teljes mértékben elfogadják az adottságokat, és készek voltak úgy új életet vinni a 19. századi épületbe, hogy abból minden lehetséges elemet újrahasznosítottak. Ezzel a megközelítéssel nemcsak környezettudatos és gazdaságos, de ugyanakkor egyedi esztétikát magában hordozó új helyi értéket hoztak létre a kétszáz év történelmét megélt, védett utcaképből.

#### IRODALOM / REFERENCES

- [1] Sebes, Péter: „Olvasó ház Londonban”, *Tervlap*, 2014-11-10, hozzáférhető: <<https://tervlap.hu/cikk-nezet/olvado-haz-londonban>> [utolsó belépés: 2021-02-12].
- [2] Pub Wiki / Ship, 64 Stepney Green, Mile End E1 [honlap], hozzáférhető: <<https://pubwiki.co.uk/LondonPubs/MileEnd/ShipStepney.shtml>> [utolsó belépés: 2021-02-12].
- [3] A London Inheritance / New Deal For East London - Stepney Green [honlap], hozzáférhető: <<https://alondoninheritance.com/london-buildings/new-deal-for-east-london-stepney-green/>> [utolsó belépés: 2021-02-12].
- [4] Rattner, Donald M: *My Creative Space: How to Design Your Home to Stimulate Ideas and Spark Innovation*, Skyhorse Publishing, New York 2019.

ÉPÍTÉS: Martin Edwards Architects, Martin Edwards | SZERKEZETTERVEZŐ: Conisbee | KIVITELEZŐ: Adam Lloyd Construction | MŰTEREM TERÜLETE: 108 M<sup>2</sup> | ÉPÍTÉS ÉVE: 2020 | FOTÓK: Max Creasy | FOTÓ: SHIP ON THE GREEN ÁTÉPÍTÉS ELŐTT: [HTTPS://COMMONS.WIKIMEDIA.ORG/WIKI/FILE:SHIP\\_ON\\_THE\\_GREEN,\\_STEPNEY,\\_E1\\_\(3368042971\).JPG](https://commons.wikimedia.org/wiki/File:Ship_on_the_green,_stepney,_e1_(3368042971).jpg) EWAN MUNRO (WIKIMEDIA COMMONS)