

Citation: SYLVESTER, Á. (2021)
Meeting the Loffice: Community office building, Budapest, Hungary
Metszet, Vol 12, No 1, pp 40-45.
<https://doi.org/10.33268/Met.2021.1.5>

Received: 25 January 2021

Accepted: 2 February 2021

Published: 4 March 2021

Abstract: Walking around the main boulevard in Budapest this building jumps out from a backstreet, the bold use of white finishes and a four-floor high themed, figurative, monumental shading device raise this project above its surroundings. Instantly leading any passerby to consider what is the function and who are the users? A fresh approach to community office space, somewhere on the borderline between loft living and office aesthetic. A building which at first glance seems to be luxurious regarding its function on closer inspection reveals its inner humble character, inspiring creativity and positivity.



- 01 Monokróm, csipke finomságú homlokzat
- 02 Utcakép a Kissalétrom utca felől



01

TALÁLKOZÁS

A SALÉTRÓM UTCAI LOFFICE ÉPÜLETTEL

KÖZÖSSÉGI IRODAHÁZ | BUDAPEST

ELSŐ LÁTOGATÁS

— Tavaly szeptember 3-án délelőtt feleségemmel szokásos sétáink egyikén a József körút bal oldalán a Duna felé haladva, a Kissalétrom utcán betekintve pillantottam meg a házat. Azonnal megragadott a látvány. Elsőre a homlokzat bal oldali tűzfalcsatlakozásánál, a második szint fölött négy, egymás felett megjelenő, négyzetbe szerkesztett homlokzati elem belső osztásrendje fogott meg. „Tanult ember rajzolhatta.” A mellette lévő és ugyancsak négyzetbe szerkesztett, négy szint magas, fehér színű, tematikus, figuratív, monumentális, áttört árnyékoló felületet megnyerőnek találtam, de sugárzó ereje ellenére építészeti indokoltságát pár pillanatra keresnem kellett. Eszembe ötlött Diego Rivera [1] mexikói monumentális homlokzati falfestészete, illetve a Budapesten

is terjedő tűzfalfestészet mint előzmény, de az újdonság, hogy – általam eddig még nem látott módon – az épület arcát takarja, késleltette a felismerést. Menyasszonyi fátyol? Hirdetőfelület? Minden szakralitást nélkülöző, üdén profán jelenség, monokróm, csipke finomságú. Tagoltságának köszönhetően az épület nem takart homlokzati felületeivel harmonikus egységben él. Zseniális.

— Közeledve fedeztem fel a ferdén hátrahúzott két szint magas üveghomlokzat első emeleti födémmagasságában, fehér sávban megjelenő feliratot: LOFFICE. A loft és office szó pár összevonása valószínűleg az épület használatát hirdeti. A loft szó az amerikai félipari-ipari városi negyedekben előforduló elhagyott, de lakás- és vagy irodai célokra újrahasznosított építészeti terek friss miliójét ígéri.



02

ÉPÍTÉS | ARCHITECT
Paládi-Kovács Ádám

FOTÓ | PHOTO
Bujnovszky Tamás

SZERZŐ | AUTHOR
Sylvester Ádám

— A járdáról az alu-üveg portálon keresztül benézve a telek teljes mélységéig futó, hátrafelé keskenyedő irodateret látunk: fehér falak, oszlopok, antracitszürke szőnyegpadló. Mindez a hátrafelé futó, nyitható alu-üveg tolófalas homlokzaton át a belső udvarból is természetes fényt kap. A tömör homlokzati felületek antracitszürke terpesztett acélháló borításúak, bennük felsévélhető garázkapu. A pincegarázs léte a járdában elhelyezett elegáns antracitszürke padlórács is utal.

— A látogató a járda síkjában a homlokzat vonalától hátrahúzott üvegajtón, az épület teste alatti átjárón keresztül tulajdonképpen a tömbbelsőbe lép: A finoman tölcészerűen táguló átjáróból a kertesített belső udvaron át, annak kétszintes, leromlottságában is sajátosan szép, nyerstégla

kerítése fölött a belső homlokzatok és tűzfalak közötti tágas tereket érzékeli. Az ajtó maga a bal oldali szomszéd tűzfala mellé került lift-lépcsőház torony és az irodater már említett, hegyesszögben hátrafutó üvegfala között áll. Innen jobbra fordulva kétszárnyú üvegajtón keresztül lépünk be a földszinti irodába, melyről rögtön kiderül, hogy kétszintes. A bejáratközeli oszlopközben az emeleti födém lyukasított, így alulról fel lehet látni. Az átjáróban a lépcsőház falára telepített elektromos berendezések tervezetten rendezett képe antracitszürke terpesztett acélhálón keresztül kendőzötten látszik. A liftes lépcsőház is innen érhető el. Az összes bejárat beléptetőrendszerrel védett. A második emeleti egyterű irodaterbe a lépcsőházon keresztül juthatunk el. Mindkét irodater szélessége hátrafelé szűkül.



- 03 A nyitható árnyékoló mögött kezelőerkélyek húzódnak
- 04 A kezelőerkélyekre vetődő árnyékok
- 05 Az árnyékoló csomópontja

03

Izgalmas álperspektivikus hatást kelt. Innen fentről a telek határa felé induló egykarú lépcsőn át lehet a tetőteraszra feljutni. Itt fedeztük fel, hogy az alapincézett épület fszt. + 6 emelet magas: a legfelső emelet az utcai homlokzat mögé jelentősen hátrahúzott penthouse, mély tetőterasszal. Ennyit láttunk és tudtunk meg a lelkesítő látogatás alkalmával, ahol a minket kedvesen fogadó csinos hölgyalkalmazottak büszkén tájékoztattak az épület céljáról, használatáról. Idézet az alapító tulajdonosoktól: „Ma a Loffice 2 országban, 3 helyszínen nyújt rugalmas feltételekkel használható infrastruktúrát, és egy olyan támogató légkört, amely napról napra lehetőséget nyújt a szakmai és emberi kapcsolatok építésére, ihletszerzésre és önfejlesztésre. Az ötlet 2005-ben indult az Egyesült Államokból. Egy olyan költséghatékony irodamegoldást biztosít szabadúszók és neonomádok számára, ahol a rendelkezésre álló infrastruktúra másokkal megosztva használható. Ma a helyfüggetlen munkavégzés már nem csak a vállalkozók körében kedvelt, és az egyéb megosztáson alapuló szolgáltatások is mindennapjaink szerves részévé váltak.” [2]

— Valóban loft office született, szerényen háttérben maradó, sokféle használatot kínáló, befogadó építészeti hangvétellel.

Ami páratlan, hogy kérdésemre; tudják-e, hogy ki az épület építész, nemcsak a nevét, hanem a közeli irodája címét is megadták. El is zarándokoltunk az irodába, de nem találkoztunk. Dicsérő üzenetet hagytam...

06

MÁSODIK LÁTOGATÁS

— A neten történő találkozások után személyesen először ez év január 12-én találkoztunk a helyszínen.

— Az időközben a kézhez kapott tervek birtokában kéresemre először is a pincei gépkocsitárolót kerestük fel. Aki épület alatti mélygarázst valaha már tervezett, tudja, hogy a használható és geometriai veszteségek nélküli parkoló milyen mértékben teremt kényszerű szerkesztési körülményeket a felette lévő épület alaprajzi kialakítására, különösen tartószerkezeteinek pozíciójára. A tervekből tudtam meg, hogy a teljes telek alapincézett. A terv helyesen autólift használatát írta elő a jobb oldali tűzfal mellé, a bejáratlalt átellenes oldalra telepítve. Így 4 parkolósáv és 2 tágasabb közlekedősáv jött létre a lift szélességében hátrafutó közlekedővel feltárva. Kerestem és megtaláltam a két-szintes egyterű irodaszárny szerkezeteit meghatározó, ferdén futó tengely indokoltságát és az ebből következő pillérrendszer összes elemének pozícióját: a ferde vonalnak a pincében a leghátsó parkolósáv harmadában lévő pillértengelyen kell átlósan átfutnia, valamint a földszinti bejárat lift-lépcsőház torony engedte megfelelő szélességet megteremtő támasz tengelyén. Továbbiakban: a többszintes épület homloksíkját a jobb oldali tűzfalra merőlegesen volt érdemes számtalan építészeti előny érdekében felvenni. A legjelentősebb előny a hőszigetelt utcai homlokzat és a csipkeszerű, gigantikus nyugati árnyékoló között végigfutó kezelőerkélyek létrehozása. Általában elmondható, hogy a telek szabálytalan geometriájából is adódóan

10

07



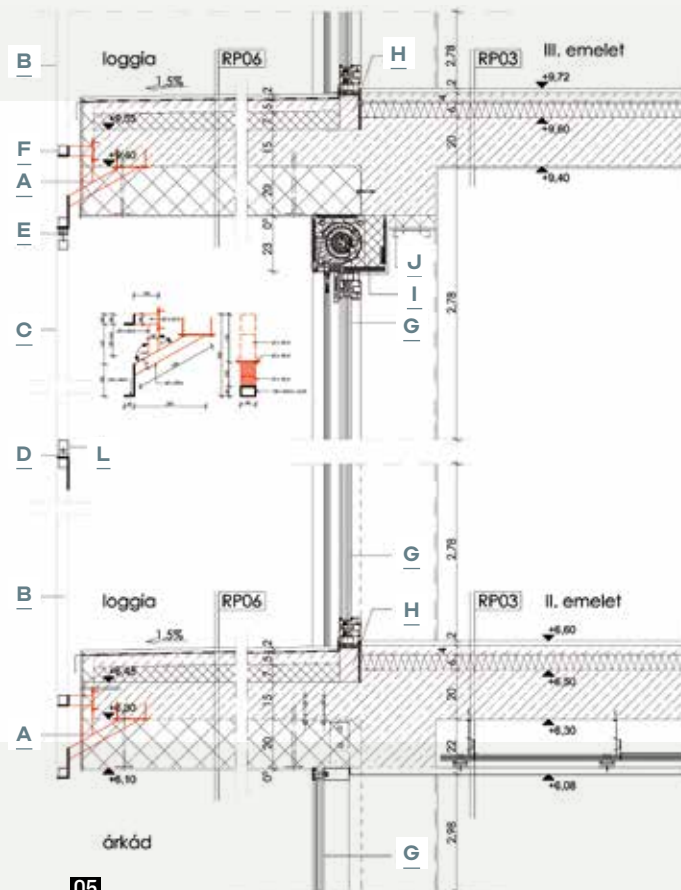
04

a derékszögtől finoman eltérő alaprajzi pozíciók sejtelmessége szinte alig érezhető kellemes érzeteket kelt.

— Az épület felsőbb szintjein középfolysós elrendezésben vegyesen lakások és irodatermek időről időre változtathatóan alakíthatóak ki. Teakonyhák, toalettek és fürdőszobák épültek ki a középfolysós mentén kialakított függőleges felszálló pontokra szervezve. A déli tűzfal melletti két, kádas, bidés fürdőszoba talán luxusnak tűnik. A hidegpadlók, falburkolatok antracitszürke Zalakerámia greslapokkal készültek, a szaniterek hófehérek, a melegpadlók ipari parketták, festett törtfehér festések gipszkarton válaszfalakon, illetve vakolt téglafalakon. A penthouse felületeinek hangvétele az alatta lévő szintekéivel azonos. A nagyméretű terasz burkolata is szürke greslapokkal történt. Mellvédje az alatta lévő szintek udvari erkélyeihez hasonlóan befogott üvegezéssel készült. Árnyékolása messze kinyúló, motorosan működtetett szerkezettel

09

- | | | | |
|---|--|---|---|
| A | Horganyzott acél konzol | G | Schüco FW 50+.HI alumínium függönyfal, háromrétegű |
| B | Szinterezett alumínium perforált korlátelem | H | Purenit hőszigetelés |
| C | Szinterezett nyitható alumínium perforált árnyékoló elem | I | Háromrétegű üvegezéssel ellátott ALU/műanyag nyílászáró a hőszigetelés síkjába beépítve |
| D | Szinterezett nyitható alumínium perforált árnyékoló alsó megfogása | J | 30 x 23 cm-es előregyártott hőszigetelő redőnytok |
| E | Szinterezett nyitható alumínium perforált árnyékoló függesztett görgős kialakítása | K | Függönykarnis |
| F | 40/40/4 horganyzott acél keretszerkezet | L | Szinterezett nyitható alumínium perforált árnyékoló rögzítése |



05

történik. Általában meg kell jegyezni, hogy az összes felületi anyag minősége, szürke és fehér színe, használata konzekvens, visszafogott és elegáns.

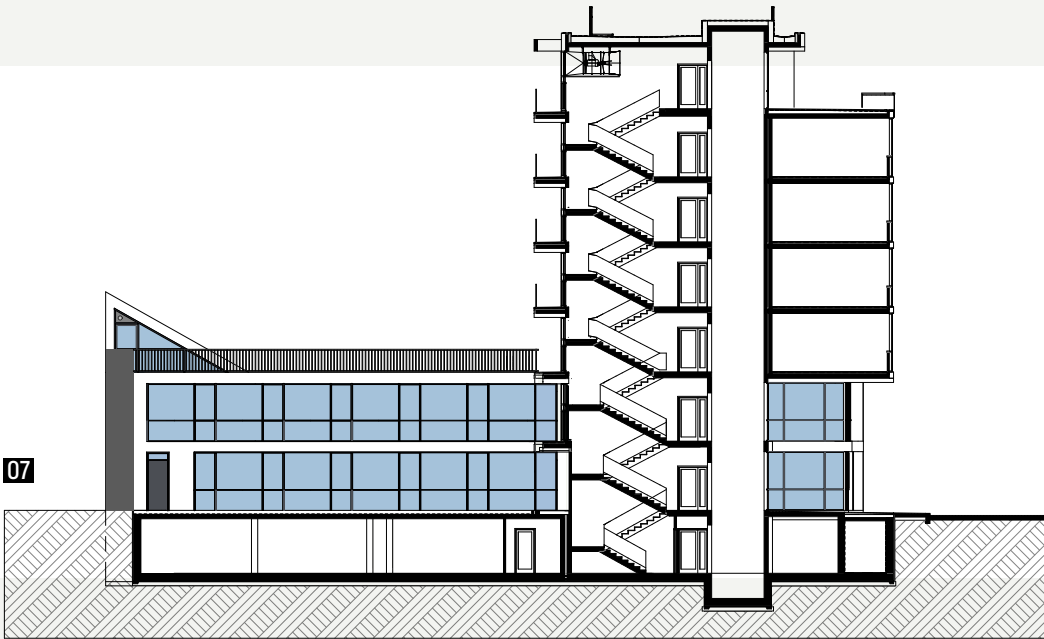
AZ ÁRNYÉKOLÓRÓL

— A Salétrom utcában szemben álló egyházi épület a loffice két legalsó szintjét a legkellemetlenebb nyári délutáni, naplementei órákban megfelelően árnyékolja. Felette csakis függőleges árnyékolás jöhet szóba. Hogy a belső terek és a környezet kapcsolata fennmaradjon, csak valamilyen áttört, évszakokra és időjárásra reagáló felület létrehozása lehetett a cél. A felület 12 vízszintes és 24 függőleges tengely által tagolt, az emeleti parapetmagasságok vízszintes tengelye felett nyitható, táblás elemekkel. A vázhoz felfordítókkal rögzített táblák nyitása egyszerű pántolással, harmonikaszerűen kifordítva történik. A szerkezet

08



06



07

- 06 A belsőben is a fehér-szürke-fekete színeket találjuk
- 07 A metszeten jól megérthető a homlokzati síkok játéka
- 08 A tömbbelsőben lévő szárny
- 09 Első emeleti alaprajz
- 10 Pince- (garázs-)szinti alaprajz

a hatékony árnyékolás mellett a belső tereknek padlóra vetülő attraktív árnyékképeket ajándékoz. A nyugati árnyékoló története a szerző leveléből idézve ismerhető meg: „A homlokzat árnyékolójának változását illetően először eltolható trapézelemekben gondolkodtam (ami az alaprajzból jött) szabályos lyukosztással vagy terpesztett lemezzel, de a grafika megszületése után a trapézforma gyengítette volna a grafikát, ezért áttértem egy szigorúbb, de kevésbé előtérben lévő, derékszögű rendszere, mely innentől nyitható lett....”

— A homlokzati képeket, melyek az alapítók krédóját hirdetik, Willem Van de Ven holland grafikus készítette Esterházy Marcell képzőművésszel. Az eljárás lézervágással valósult meg.

— Nem lehet nem említeni az északi szomszéd telken álló, történetileg a loffice telkével együttműködő és

engedélyezetten a loffice funkció kiterjesztését befogadó épület felújítását. Az L alakú, kétszintes, félnyeregtes, vakolatlan téglafalás, poroszüveg földémes épület statikai megerősítésével is járó, műemlék értékű felújítás varázslatosan friss miliőt teremt.

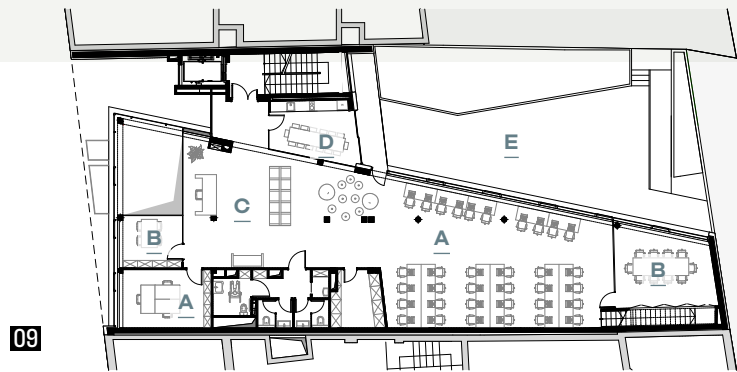
— A ház egyszeri és megismételhetetlen voltával kortanúként értékes, és kiérdemelte a figyelmesen törődő bánásmódot. Telitalálat.

— A kolumbiai Nobel-díjas író, Gabriel García Márquez titka, hogy szöveganyagai olvasata szikáran hétköznapi, mégis csodát képes teremteni. [3] Ez jutott eszembe Paládi-Kovács Ádám művével találkozáskor.



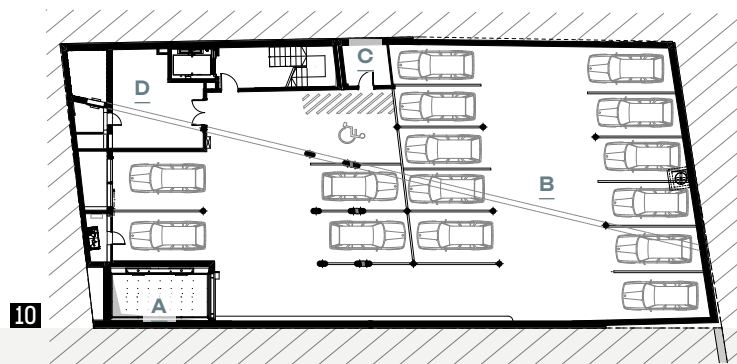
A | Iroda
B | Tárgyaló
C | Recepció

D | Teakonyha
E | Belső udvar



A | Autólift
B | Parkoló

C | Szellőzőgépház
D | Gépészeti helyiség



IRODALOM / REFERENCES

- [1] Bayón, Damian: *El Artista latinoamericano y su identidad*, Monte Avila Editores, Caracas 1977, pp 1-150.
 [2] Loffice/„A misszió” [honlap], hozzáférhető: <<https://loffice.hu/budapest/hu/rolunk/>> [utolsó belépés: 2021-02-02].
 [3] Zsolt, Angéla: Gabriel Garcia Marquez [Blasquez, Adélaide és Durán, Armando interjú fordítása és bevezetés], hozzáférhető: <<http://www.literatura.hu/irok/xxszazad/amidrama/marquez.htm>> [utolsó belépés: 2021-02-02].

ÉPÍTÉS MUNKATÁRSAK: Hegedűs Dávid, Szekeres Attila, Erdélyi Anett | GRAFIKA ÉS A BELSŐ JELRENDSZER TERVEZÉSE: Willem Van de Ven grafikusművész, Esterházy Marcell képzőművész | AKADÁLYMENTESÍTÉS: Szabó Henrietta | STATIKA: dr. Kovács házy Péter | GÉPÉSZ TERVEZŐ: Szalóky László, Benkő Zoltán, Németh Tamás | KONYHATECHNOLÓGIA: Gauland András | ELEKTROMOS TERVEZŐ: Messerer László | TŰZVÉDELMI TERVEZŐ: Szaladják László | ÉPÍTETŐ: Ulrike Rein, Klementz Kata, Oppenheim Klára, Esterházy Anna | GENERÁLKIVITELEZŐ: Szkladányi György, Somosi Viktor