

Citation: SZENTIRMAI, T. (2021)
Symbolic duality: Richter Gedeon
community and office building,
Debrecen, Hungary
Metszet, Vol 12, No 1, pp 46-51.
<https://doi.org/10.33268/Met.2021.1.6>
Affiliation: University of Debrecen
Received: 5 January 2021
Accepted: 16 February 2021
Published: 4 March 2021
Abstract: Due to changes in the
way people work, digital technology
and home office working, this office
development for a pharmaceutical
company has taken a change for what
some may consider the absurd. Leading
to the creation of an office building
which supports a community space. The
possibility of a future where business
and community become mutually
beneficial seems to be at hand, with the
potential of softening the often-harsh
environments created by industrial/
business parks.



01

JELSZERŰ KETTŐSSÉG

A RICHTER GEDEON ÚJ KÖZÖSSÉGI ÉS IRODAÉPÜLETE | DEBRECEN

— Ősszel adták át a Richter Gedeon debreceni telephelyének újonnan épült közösségi és irodaépületét, melyet azóta sem tudott a gyógyszergyártó cég teljes funkcionalitásában kihasználni, ezzel is jól mutatva a jelenlegi helyzet abszurd hajlását. Egyben rávilágítva, hogy az elmúlt időszak digitális átállása, az otthonról való munkavégzés térhódítása nyomán megkerülhetetlen az irodai funkció újraértelmezése.

— Habár lakosságszámát tekintve Debrecen a főváros után jelentősen lemaradva a második legnagyobb város az országban, területe mégis majdnem megegyezik Budapest területével, [1] ami mezővárosi gyökeréből eredeztethető. Ez a történeti adottság mind a mai napig meghatározza a város szerkezetét, a városfejlődés lehetőségeit, irányait. [2] A fejlődés a belvárostól kifelé, koncentrikusan történt, és az elmúlt

évtizedek nagyarányú ipari és kereskedelmi fejlesztései is a városból kivezető fő közlekedési utak mentén, nagyjából azonos körben helyezkednek el. A Richter Gedeon biotechnológiai üzemének helyet adó Határ úti ipari park az egykori téglagyár területén található, a belvárostól messze, a város szélén, a városnyi méretű tócsókerti lakótelep és egy új építésű, családi házas lakóövezetet követően.

— A jelentős gazdasági fejlesztések következtében lényegesen növekedett az ipari parkok száma és területe a városban az elmúlt időszakban. Ezek közül jelenleg a Határ úti a legnagyobb, melynek egyik kiemelt szereplője a bő tíz éve jelen lévő Richter Gedeon Vegyészeti Gyár debreceni fióktelepe. A kiemelt szerep különösen igaz építészeti szempontból, hiszen az ipari parkok általános sablonépítésze mellett



02

- 01 A megérkezés hangsúlyos eleme a konzolos irodatömb
 02 Nagy üvegfelülettel nyit a telep belseje felé a közösségi szint

ÉPÍTÉSZ | ARCHITECT
Tőös György, Szőkedencsi Géza

SZERZŐ | AUTHOR
 Szentirmai Tamás

FOTÓ | PHOTO
 Bujnovszky Tamás

a gyár láthatóan fontosnak tartja építészeti kialakítását, mind kereskedelmi arculata, mind a dolgozók munkakörnyezete, mind a városban betöltött gazdasági szerepe okán. Feltételezhetően részben ennek is köszönhető az egész központ átgondolt és minőségi fejlesztése, melybe az olyan funkciók is beleértendőek, mint a bejárati portaépület vagy a gyártócsarnok.

— A Richter-központ nemcsak az ipari park építészeti meghatározó eleme, de az Artonic műterem építészeti által tervezett közösségi és ipari épület az egész park jelképévé lett. Az épület határozottan elkülönül az ipari parkot meghatározó csarnokszerkezetektől. Az irodarész modernista utalásként megemelt, konzolosan kialakított tömbje könnyedségével, eleganciájával képez kontrasztot a gyártó- és

01

raktárépületekkel. Ez a gesztus – az ipari környezettel szembeni tiszta könnyedség – nem egyedi a kortárs irodaépítészetben. Elég csak egyik ikonikus példáját, a kínai Huai'an város egyik gyártelepéhez tartozó irodaházat [3] említeni: a vízen úszó épület lágy formájával Álvaro Siza a gyártelep disztópiáját ellenpontozza.

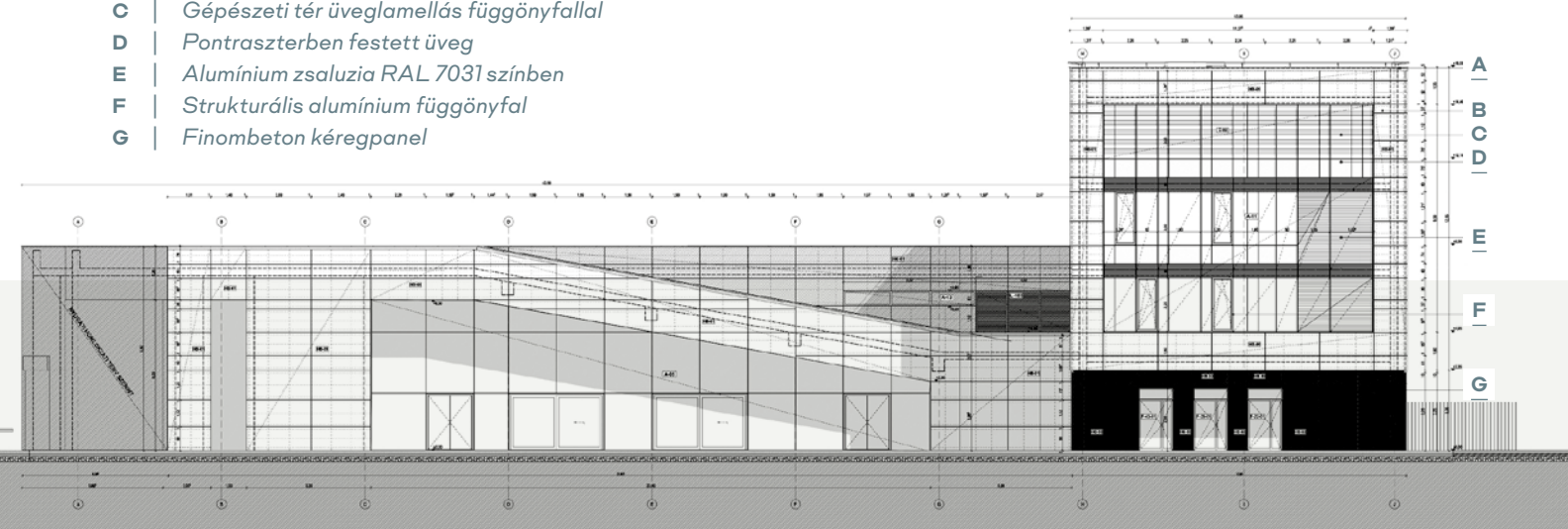
— A Richter tömbje két, markánsan különböző tömegből áll össze harmonikus egységgé. A földhöz tapadó, a közösségi funkciókat magában foglaló, részben kétszintes épületrész tömegalakításával reagál a meglévő épületekre, az új funkcionális elvárásokra és a telep belső életére. Ez a tömeg valóban a telep központjaként működik, főbejáratának is a belső, fedett-nyitott, előtetős tér tekinthető, mely az utcai bejárathoz képest sokkal nagyobb, és intenzívebb

07



03

- A | Attikafedés RAL9002 szürkésfehér porszórt felület
- B | Fischer homlokatburkolat rögzítő rendszer vízszintes kiosztás
- C | Gépészeti tér üveglamellás függönyfallal
- D | Pontszerterben festett üveg
- E | Alumínium zsaluzia RAL 7031 színben
- F | Strukturális alumínium függönyfal
- G | Finombeton kéregpanel



04

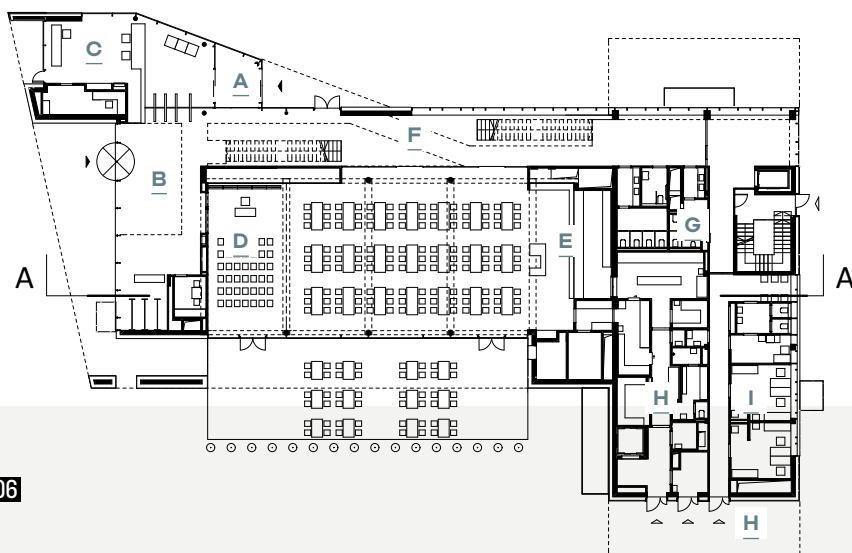
átjárást is biztosít az étterem, a közösségi terek, a konferenciatermek felé. A telken belüli aktív kapcsolat az étterem teraszának kialakításában is megjelenik, az épület onnan is közvetlenül megközelíthető. Az épülettömb fizikai kapcsolatai, formálása is a telek belső életéhez igazodik, míg ettől határozottan eltérő az irodákat magában foglaló, megemelt, szigorú szerkesztésű, három szintes hasáb. A két tömeg csatlakozásán egyszerre érezhető az összetartozás és az elválasztás szándéka, az irodarész könnyed lebegését erősíti az atektonikus módon üvegezett felületre felfekvő tömeg. Ez a folyamatosan vibráló diskurzus, a csatlakozás egyedül az irodatömeg város felőli hosszoldalán válik bizonytalanná. Az addigi tömör-üres és tömeg-üveg egyértelmű találkozások helyett egy kevésbé határozott elválasztás jelenik

meg, a tömör rész síkbeli anyagváltása. Ez részben azzal is magarázható, hogy csak ütemhatárról van szó, hiszen hosszú távú fejlesztésként még két, azonos irodatömbbel bővül az épület a város felé, ami majd orvosolni tudja ezt a bizonytalanságot. Bár félő, hogy a jelenlegi két tömegrész egyensúlyi aránya fel fog borulni az irodatömbök túlsúlya miatt.

— A belső kialakítás is követi a kettősséget, a közösségi terek nagyfokú transzparenciája, átjárhatósága, a külső térrel való intenzív kapcsolata az ilyen jellegű funkciók nemzetközi trendjét követi, és feltételezhetően jól tudják majd kiszolgálni a járványhelyzet után az intézmény dolgozóinak mindennapjait. Ezzel szemben az irodarész kialakítása meglehetősen konzervatív irányt mutat: a középfolysók két oldala mentén kialakított, kis létszámú cellás irodák



05



- A | Richter Gedeon utcai bejárat
- B | Udvar felőli bejárat
- C | Porta
- D | Lounge / szekcióterem
- E | Étterem
- F | Közlekedő
- G | Mosdók
- H | Melegítő / befejezőkonyha
- I | Orvosi rendelők
- H | Gazdasági bejárat

06

- 03 A felső szintet részben elfoglaló gépészetről csupán a nyílásrendszer részletei árulkodnak
- 04 Metszet
- 05 A most megépült irodatömböt majd két azonos elem követi
- 06 Földszinti alaprajz

között nincs valós kapcsolat, a folyosói tömörséget oldani próbáló üvegajtók is átlátást gátló felületet kaptak szemmagasságban. Ezáltal a mai irodafejlesztések fontos elemének, a találkozási pontnak a szintenkénti teakonyhák és a függőleges közlekedőmag melletti pici leülősarkok adódnak csupán, ezek próbálják oldani a munkahelyek szigorát. Mikroszinten a 20. század állandó konfliktusa köszön vissza, a forma és funkció közti hierarchikus versengés. Míg az irodatömbben egyértelműen a szigorú funkcionális kötöttség látható, a közösségi tömb a funkció biztosítását könnyed és nagyvonalú formálással egészíti ki. — Az iroda működési perfekcionizmusát erősíti az épület üzemelése is, a korszerű és gazdaságos hőszivattyús felületű hűtő-fűtő rendszere csakúgy, mint a nagyfokú

üvegezés miatti felmelegedést megakadályozó, a szobákban tartózkodók által nem befolyásolható automata árnyékolórendszer, amely már felveti a jelen kor gép-ember konfliktusát is. — A közösségi tömb sokféle téri helyzetet és funkcionális lehetőséget biztosít, flexibilis kialakításának köszönhetően minden bizonnyal jól működik mind a hétköznapokban, mind a különböző események szintereként. A belső látványát a tereket összekapcsoló két egyenes karú lépcső és tört átkötő híd nagyvonalú térbelisége uralja. Ezt a dinamikus, plasztikus összhatást erősíti a tér visszafogott, minimalista anyag- és színhasználata is, mely gesztus hasonlóan erőteljes narratívát ébreszt, mint az emblematis svájci gyógyszergyári épület, Peter Märkli baseli

08



07

A két tömeg csatlakozásán egyszerre érezhető az összetartozás és az elválasztás szándéka, az irodarész könnyed lebegését erősíti az atektonikus módon üvegezett felületre felfekvő tömeg

- 07 A munkahelyek rendezettsége és a közösségi tér kötetlensége köszön vissza a két rész homlokzati kialakításán
- 08 Átlátások, világosság, fehérség jellemzi a különböző funkciók közti fő közlekedő részt, a tisztaságot, egészséget sejtetve
- 09 Kiemelt kapcsolati elem az épület és a telekbelső között az étterem nyitható üvegfala, a hatalmas terasz
- 10 Lábazati csomópont

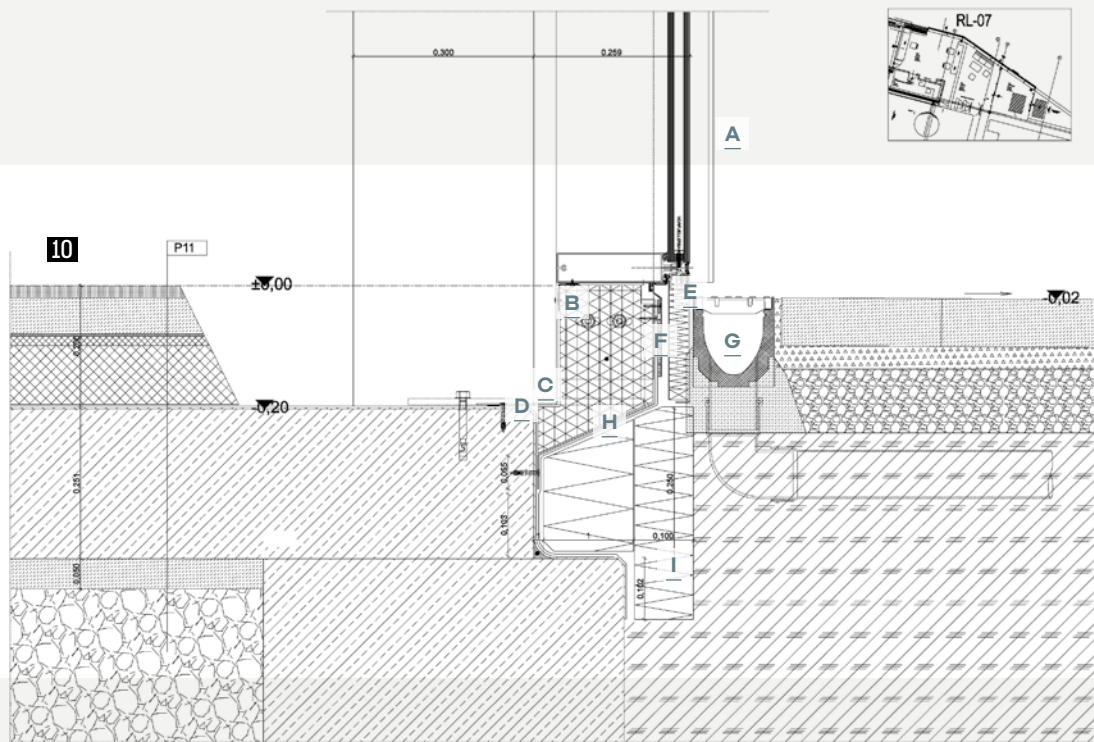
Novartis látogatóközpontja. [4] Míg ott a pazar és fenséges [5] anyaghasználat a cég gyógyszeriparban meghatározó szerepére utalhat, addig itt a fényből, fehérségből, átlátszóságból adódóan a tisztaságot, egészséget sejtjük. Ezt a már-már éteri tisztaságot két apró belsőépítészeti – ismét a nemzetközi trendekre érzékenyen figyelő – gesztus színesíti: a szoborszerű lépcsőkarok melletti tömör falszakaszon lévő, változó textúrájú és tapintású izlandi zuzmófal a tér neutralitását oldja a természet megjelenítésével, míg a bejáratnál lévő függőlámpák elsőre véletlenszerű együttese a művészettörténetből régről ismert – és a kortárs populáris kultúrában és dizájnban is intenzíven használt – anamorfózis [6] jelenségre szép építészeti példa: a megérkezés egy adott pontjából a cég jól ismert, monogram-szerű emblémájává (RG) állnak össze, tovább oldva a homogén fehér tér szigorát.

08





09



- A** | Hőhidmentes alumínium függönyfal 3 réteg hőszigetelő üvegezéssel
- B** | Kiegészítő ásványgyapot hőszigetelés
- C** | Függönyfalrögzítő acélsaru
- D** | 1 mm vastag belső oldali párazáró acéllemez, légzáró tömítésekkel
- E** | Hőszigetelt porszórt alumíniumlemez lábzatburkolat
- F** | 2,5 mm vastag öntapadó EPDM szigetelőszáv
- G** | 135/150 polimerbeton folyóka az ablak előtt, vízlevezetéssel
- H** | 3 mm vastag poliészterbetétes öntapadó bitumenes lemez lábzatszigetelés
- I** | 10 cm XPS hab hőszigetelés

IRODALOM / REFERENCES

- [1] Magyarország közigazgatási helynévkönyve, 2019-01-01, Központi Statisztikai Hivatal, 2019, hozzáférhető: <http://www.ksh.hu/docs/hun/hnk/hnk_2019.pdf> [utolsó belépés: 2020-06-30].
- [2] Somfai, Attila: „Kisalföldi és alföldi mezővárosok különbözősége, kisvárosi értékek védelme”, *Tér és Társadalom*, 2002/1, pp 59-97.
- [3] Szentirmai, Tamás: „Portugál óceánpart Kínában”, *Metszet*, Vol 8, No 3 (2017), pp 16-19.
- [4] Jehle-Schulte Strathaus, Ulrike: *Peter Märkli - Novartis Campus - Fabrikstrasse 6*, Christoph Merian, Basel 2006.
- [5] Galilee, Beatrice: „Peter Märkli: An interview with the Zurich-based architect”, *ICON* 059 / MAY 2008.
- [6] Németh, Róbert: *A kétdimenziós rajz és a háromdimenziós tér kapcsolata a kortárs művészetben*, DLA-értekezés, MKE, 2011.

ÉPÍTÉSZ VEZETŐ TERVEZŐ: Tőös György, Szókedencsi Géza (Artonic Design Kft.) | ÉPÍTÉSZ TERVEZŐ: Klein Andrea, Katona Tünde, Menyhárt Gergő, Molnár Balázs, Fehér Gabriella | MEGBÍZÓ: Richter Gedeon Nyrt. (K. Szabó Miklós főépítész, Szócs Miklós projektmenedzser, Szabó Dániel műszaki ellenőr, Balogh Szilvia menedzser asszisztens) | GÉPÉSZ TERVEZŐ: Csöppenszky Gábor Agorex Kft. | ELEKTROMOS TERVEZŐ: Rajkai Ferenc, Pataki István (Hungaroproject Mérnökiroda Kft.) | TŰZVÉDELMI SZAKÉRTŐ: Decsi György, Ihnátisin Endre (Fire-Eng Kft.) | STATIKUS TERVEZŐ: Tamás Gábor, Deczky Angéla (MTM Kft.) SPINKLER TERVEZŐ: Takács Gergely (Piroplan) | KONYHATECHNOLÓGUS: Straub Ágnes | TÁJÉPÍTÉS, KERTTERVEZŐ: Kontra Dániel | BELSŐÉPÍTÉSZET: Páll András | ÚT: Tódor Dénes | ÉPÜLETSZERKEZETEK: Horváth László | KÖRNYEZETVÉDELEM, BIZTONSÁG, EGÉSZSÉGVÉDELEM: Minárovits Zsuzsanna | LIFT: Sütő Ferenc | AKUSZTIKA: Borbás László (Articus Bt.)