

DEMETER GÁBOR, SZULOVSKY JÁNOS,  
SZILÁGYI ZSOLT ÉS PÉNZES JÁNOS  
A TERÜLETI EGYENLŐTLENSÉGEK TÖRTÉNETI GYÖKEREI  
A DUALIZMUS KORI MAGYARORSZÁG – TRIANONI  
MAGYARORSZÁG, 1910–1930

## Bevezetés

Felkért kutatók azt a feladatot kapták, hogy a GISa Hungarorum történeti térinformatikai keretrendszer segítségével egy hozzá kiépített, mintegy 7 millió statisztikai adatot tartalmazó adatbázis használatával, egymástól függetlenül, komplex megközelítést alkalmazva az általuk célravezetőnek tartott módszer alapján határozzák meg a történeti Magyarország fejlettségi viszonyait és hátrányos helyzetű perifériáit. A századelő területi egyenlőtlenségeinek problémakörét mind a fejlettségi szintekre nézve (a perifériák feltárásával), mind pedig a formális (hasonlósági) nézőpont alapján feltérképezték. A változók számától, az elemzési módszertől és a vizualizációs technikától függetlenül eléggé egyöntetű a kapott kép, a főbb vonalakban hasonló eredményre vezettek: Magyarország fejlett és periférikus területei 6-12-27 indikátoron mérve is nagyjából ugyanazok voltak, ez pedig egyértelműen jelzi a periférikus térségek „helyzeti stabilitását”. Ennek alapján az ország korabeli struktúrája nagyjából stabilnak, igencsak merevnek tűnik.

A kartografikus módszer alkalmazása terén jelentős diszciplináris különbségek mutatkoznak a bölcsészettudományok között. A kultúra jelenségeivel foglalkozó tudományok (pl. néprajz, régészet, nyelvészet) régóta használnak térképeket némely elemek, jelenségek horizontális (térbeli) elterjedésének szemléltetésére, ám a *történettudományban* ez nem igazán jellemző. Ez részben a politika- és eszmetörténeti érdeklődés dominanciájára, részben pedig a társadalom *vertikális* tagozódására fókuszáló szemléletre vezethető vissza. Lényegében kivételnek tekinthető a korábbi történeti szakirodalomban *Engel Pálnak* – a térinformatika eszközeit is felhasználó! – középkori birtoktörténeti feldolgozása, valamint napjainkban a *Pap József* nevéhez kötődő, választási térképeket elemző kutatómunka (EKE), továbbá *Sz. Simon Évának* a törökkori összeírások („defterek”) adatait térképen is megjelenítő adatbázisa (MNL OL).

A regionális szemléletmód hiánya olykor hibaforrás is lehet. Részletes adatbázis és számítógépes kiértékelési lehetőség nélkül a korábbi gazdaság- és társadalomtörténeti munkák gyakran átlagértékekből vontak le következtetéseket (pedig azok semmit sem mondanak a belső differenciákról), vagy éppen fordítva: egy-egy régióra érvényes adatsorból általánosítottak az egész országra, nem egyszer téves képet sugallva. Az első esetre jellemző példa az *átlagos háztartásméret*, noha ennek jelentős területi különbségei is voltak, ráadásul *időbeli* változása sem általános tendenciákat mutat, hanem területileg eltérő folyamatokat jeleznek.<sup>163</sup> A másikkra tipikus példa a *törvénytelen születések aránya*. Hogy ennek regionális eltéréseit helyesen lehessen értelmezni, ahhoz multikauzális szemlélet szükséges: ugyanis más okozta a kiugró értékeket Móc földön, Mosonban és Budapesten, az etnikai kontaktusokban stb.<sup>164</sup> Tévedéshez vezethet az egyik ok kiterjesztése a másik – értékei alapján hasonló – területre. A regionális elemzés során tehát a mögöttes történeti tudásra ugyancsak szükség van – ez segíthet elkerülni az általánosítás csapdáit (s a történeti tudás hiánya magyarázza azt, hogy a földrajz viszonylag lányhán érdeklődik a regionális kutatások történeti célú kiterjesztése iránt).<sup>165</sup>

<sup>163</sup> DEMETER Gábor: Perifériák és fejlett régiók a történeti Magyarországon (1890–1910), in: Demeter és Szulovszky (szerk.): *Területi egyenlőtlenségek nyomában a történeti Magyarországon Módszerek és megközelítések*, MTA BTK – DE Társadalom-földrajzi és Területfejlesztési Tanszék, Budapest–Debrecen, 2018, p. 145–194., (a továbbiakban: DEMETER Gábor 2018b) itt p. 149, 162, 12. ábra.

<sup>164</sup> DEMETER 2018b: p. 149, 163, 15. ábra.

<sup>165</sup> Lásd: GYÖRI Róbert és MIKLE György 2017: A fejlettség területi különbségeinek változása Magyarországon, 1910–2011, *Tér és társadalom*, 2017, 31. évf., 3. szám, p. 144–164. És BELUSZKY Pál: Egy fél siker hét stációja: avagy a modernizáció regionális különbségei a századelő Magyarországon, in: *Alföld és nagyvilág. Tanulmányok Tóth Józsefnek*, szerkesztette: Dövényi Zoltán, MTA Földrajztudományi Kutatóintézet, Budapest, 2000, p. 299–326. Továbbá BELUSZKY Pál: Magyarország ipara a századelőn, in: *Magyarország történeti földrajza. I. kötet*, szerkesztette: Beluszky Pál, Dialóg Campus Kiadó, Budapest–Pécs, 2005, p. 396–443. (Studia Geographica, Dialóg Campus Tankönyvek, Területi és Települései Kutatások 27.); BELUSZKY Pál: A Kárpát-medence országrészeinek (régióinak?) rövid jellemzése, in: *Magyarország történeti földrajza. II. kötet*, szerkesztette: Beluszky Pál, Dialóg Campus Kiadó, Budapest–Pécs, 2008, p. 325–411. (Studia Geographica, Dialóg Campus Tankönyvek, Területi és Települései Kutatások 27.)

A regionális szemléletmód tehát történeti tudásunk elmélyítéséhez is hozzájárul, mert újfajta szemszögből közelít meg vitatott, vagy már lezártak tűnő kérdéseket, valamint rávilágít az ország diverzitásának egy másik (térbeli, nem társadalmi) oldalára.

Az informatika fejlődésével az 1990-es években a hazai bölcsészettudományok berkeiben is megindultak az adatbázis-építések, illetve az ezek elemzésére épülő kutatások. Ha az így feldolgozott források országos léptékűek voltak, mint például az ország önálló iparosainak és kereskedőinek<sup>166</sup> vagy a vasúti szállításnak<sup>167</sup> az adatbázisai, akkor érthető, hogy felmerült annak igénye, hogy az adatokat hozzá lehessen rendelni egy térinformatikai rendszerhez. Jóllehet a földtudományok, a közgazdaságtan vagy akár a közigazgatás terén ez már hosszú ideje bevett eszköznek számít, a történettudományban csaknem két évtizedig kellett arra várni, hogy létrejöjjön egy olyan GIS alapú keretrendszer, amely a történeti Magyarország mintegy 12,5 ezer településére kiterjedve képes az adatok vizualizációjára. (Horvát–Szlavónország effajta feldolgozása (a politikai és adóközség szintjén) és a ciszlajtán közigazgatási egységeké már korábban elkészült.) Két pályázatunkat is elutasították, majd 2014-ben elnyertük az OTKA támogatását, s az MTA BTK Történettudományi Intézetében dolgozó kutatók a debreceni, a budapesti és a pécsi tudományegyetem oktatóival együttműködve hozzáfogtunk a Kárpát-medencére kiterjedő térinformatikai keretrendszer kiépítéséhez. Munkatervünk kezdetől fogva interdiszciplináris volt: történészek, geográfusok, néprajzkutatók, informatikusok és egyetemi hallgatók tucatjai vettek részt megvalósításában, később csatlakozott adatainak rendelkezésére bocsátásával a Postamúzeum, de együttműködés alakult ki a Konkoly-Gyuró Éva vezette soproni és a Pap József vezette egri kutatócsoporttal is. A Corvinus egyetemről két térinformatikus, a Kollányi-testvérek járultak hozzá szaktudásukkal.<sup>168</sup> A széles intézmény- és tudományközi érdeklődés arra utal, hogy valóban volt értelme a módszertani szempontból hiányt betöltő, de egyébként a piaci viszonyokhoz képest szűk pénzfedezetű projektnek.

A 2015-ben indult, s három év alatt megvalósított pályázatunk keretében elkészítettük Magyarországnak a dualizmus kori megyei, járási, községhatáros és a települések földrajzi középpontját tartalmazó alaptérképét, másrészt kiépítettünk egy olyan, ehhez kapcsolható adatbázist a korabeli statisztikai adatfelvételek számítógépes rögzítésével, amelynek településszintű demográfiai, szociális és gazdasági adatai lehetővé teszik a területi folyamatok, regionális differenciák gyökereinek feltárását. 7 millió (!) adatot rögzítettünk, ezek tetszőlegesen lekérdezhetők és megjeleníthetők, az adatbázis pedig tovább bővíthető.

A fejlesztésünknek a *GISta Hungarorum* fantázianevet adtuk – utalva a térinformatikai rendszer közkeletű angol rövidítésére (GIS: Geographical Information System) és a két Gesta Hungarorumra. A kettős utalás – az angol rövidítésre, illetve a magyarok cselekedeteit megörökítő középkori művekre – úgy véljük, önmagában is jelzi, hogy esetünkben a térinformatikának történeti célú, s méghozzá Magyarországra vonatkozó keretrendszeréről van szó.

Nem a mi feladatunk, hogy minősítsük az általunk elvégzett munkát. Mindazonáltal úgy véljük, a meglehetősen kevés pénzből (alig 13 millió forintból) megvalósított projektünk fillérjeit jól hasznosítottuk, a támogatásból a folyóiratokban megjelent tanulmányainkon kívül számos kézzel fogható eredményt tudunk felmutatni. Az első pillanattól kezdve az volt a célunk, hogy ha egy ilyen, igencsak összetett feladatot megvalósítunk, akkor az eredménnyel, a létrejött térinformatikai keretrendszerrel nemcsak az ennek kimunkálásában résztvevők tudományos munkáját kívánjuk segíteni. Azt szeretnénk, hogy bárki használhassa, akinek a munkájában segíthet egy ilyen földrajzi információs rendszer használata. Éppen ezért mind a kifejlesztett történeti térinformatikai keretrendszer, mind pedig a vele együtt kiépített statisztikai adatbázis ingyen letölthető honlapunkról:

<http://www.gistory.hu/g/hu/gistory/otka>

## Mit nyújthat a magyarságtudományi kutatásoknak a GISta Hungarorum?

Az a körülmény, hogy egy térinformatikai rendszer segítségével térképet tudunk előállítani a saját elképzeléseink és igényeink szerint, már önmagában is nagy segítség és vonzó lehetőség. Ez azonban sokkal több, mint egy számítógépes grafikai eszköz. Jóval többet tud nyújtani annál, hogy végtermékként nyomtatott vagy éppen digitális térképeket lehet vele létrehozni, hiszen az adataink közötti összefüggések feltárásában is segítséget jelenthet.

A GIS egy nyitott rendszer, amely akár olyan adattárházként is tud működni, amely térbeli pontokhoz (pl. településekhez vagy akár azok pontos koordinátákkal megadható helyeihez) rendelve tud tárolni tetszőleges formátumú elektronikus dokumentumot: álló- és mozgóképeket, hangzó anyagokat, kottákat, rajzokat, műszaki dokumentumokat, szövegeket vagy statisztikákat tartalmazó adatállományokat – és ezek tetszőleges kombinációit. Éppen emiatt igazán sokrétű felhasználási lehetőségeket kínál.

<sup>166</sup> A Jekelfalussy József által 1892-ben közreadott iparos és kereskedő címtárat 1995–1998 között OTKA támogatással (F 020745) Szulovszky János (MTA BTK TTI) rendezte számítógépes adatbázisba.

<sup>167</sup> Frisnyák Zsuzsa (MTA BTK TTI) által felépített adatbázis.

<sup>168</sup> GISta Hungarorum, elérés: <http://www.gistory.hu/g/hu/gistory/gismaps> Elérés ideje: 2020. május 28.

A dualizmus fél évszázada alatt kisebb-nagyobb mértékben több ízben is változott a közigazgatási beosztás. Települések olvadtak egybe vagy éppen váltak szét, ráadásul a különböző évmetszetű népszámlálási kötetekben gyakran ugyanazon település neve más és más formában szerepel. Ne feledjük, a helynevek törzskönyvezésének folyamata – amelynek formái szempontból az a lényege, hogy mindegyik település neve különbözzön a többiétől – csak az 1890-es évek derekán kezdődött meg, és négy megyében még az Osztrák–Magyar Monarchia felbomlásakor sem valósult meg. A különböző évmetszetek névváltozatainak egymással való megfeleltetését és azonos településkód alá rendelését természetesen meg kellett oldanunk. Gyakorlatilag mi is az 1913-as helységnévtár mai helyesírás szerinti névváltozatát tettük meg adatbázisaink vezérhelynevének.

A pályázati munka három éves időtartama és a feladat nagyságához képest az elnyert támogatás szerény mértékű volt, ez nem tette lehetővé azt, hogy bármely tetszőlegesen kiválasztott évmetszetben épp az akkor érvényes közigazgatási felosztás szerint rendezzük el az adatsorainkat. Az első lépést megtéve ezért csak arra vállalkozhattunk, hogy fix viszonyítási pontként kiválasszuk a történeti Magyarország legutolsó (1910-es) népszámlálásának évmetszetét, s az akkori közigazgatási beosztás szerint rendezzük adatbázisba a korábbi esztendő statisztikai adatait is.<sup>169</sup> Ezt nemcsak a kényszer diktálta, hanem a célszerűség is megkövetelte: a korábbi népszámlások adatai igazán csak így hasonlíthatók össze. Nem véletlenül jellemzi ez a retrospektív szemlélet a korral foglalkozó, kvantitatív adatokat felhasználó szakmunkákat.<sup>170</sup> Megjegyzendő azonban, hogy 1884-ből és 1914-ből csak 1:350 000 léptékű település szintű térképek voltak számunkra elérhetőek, így a végeredmény nem lett kataszteri pontosságú – de nem is az volt a cél, hogy az legyen, hanem a területi folyamatok elemzésére alkalmas alaptérkép előállítása. (Ez látszik akkor is, ha Google Earth felületére próbáljuk ráfeszíteni: a területi transzformációk ellenére a közigazgatási határok nem fognak egybeesni, hanem 0,5–1,5 km-es eltérést mutatnak a műholdas térképhez képest).

A GIS-ta Hungarorum továbbfejlesztésére a következő feladatok kínálkoznak:

- 1.) Kiegészíteni az alaptérképet a Kárpátokon túli csángó falvak térképi megjelenítésének a lehetőségével.
- 2.) Lehetővé tenni a dualizmus kori időmetszet tetszőleges kiválasztását, s az adatbázisok a szerinti lekérdezését.
- 3.) Időben visszamenve, a kiegyezés előtti korok viszonyaira vonatkozó térképi rétegek készítése.

### Az előadás problémakörének genezise

A GIS-ta Hungarorum projekt során a folyamatosan rögzített statisztikai adatok alapján sorra készítettük a tematikus térképeket a dualizmus kori Magyarország különböző vetületeiről. Az így született mintegy 600 térképből jelenleg is folyik (forráshiány miatt csak lassan) – a Magyarország Nemzeti Atlasza analógiájára – az „*Atlasz a dualizmus kori Magyarország regionális társadalmi-gazdasági folyamatainak tanulmányozásához (1869-1910)*” című kötet szerkesztése. Ez egyelőre csak a projekt honlapján (<http://www.gistory.hu/g/hu/gistory/gismaps>), illetve csak DVD-n érhető el.

A hajdani regionális fejlettségi különbségek beható vizsgálatát néhány térkép körül kibontakozott eszmecsere inspirálta.<sup>171</sup> Az egyik térkép az 1909-ben egy főre jutó direkt adók területi sajátosságait mutatta be.<sup>172</sup> Az utódállamok történészei szerint a kisebbségek nem csak kulturális és politikai, hanem gazdasági kizsákmányolás áldozatai is voltak. Csakhogy e térkép tanúsága szerint a szlovák, kárpátukrán és erdélyi falvak esetében ez az érték igen kicsi, feltűnően kevés egy főre jutó direkt adót fizettek – kevesebbet, mint a magyarlakta területek népessége (az indirekt adóról nem közölt adatot a Statisztikai Hivatal).<sup>173</sup> Tehát ennek alapján a román, a ruszin és a szlovák kisebbséget nem adóztatták meg túlságosan.

Noha úgy tűnt, hogy kapcsolat mutatkozik az adózás regionális különbségei és a nyelvi határok között, mégis óvakodtunk attól, hogy a hasonló mintázatok mögött rögtön ok-okozati összefüggést véljünk, éppen ezért azt is megvizsgáltuk, hogy ez az elvonás mekkora vagyont, illetve jövedelmet érintett, hiszen önmagában az elvonás mértéke nem mutatja meg a tényleges terheket. Módszertanilag kétségtelenül korrektebb, ha az elvonást a gazdagsághoz mérjük. Ez azonban felvet egy újabb módszertani kérdést, mégpedig azt, hogy mi a gazdagság mutatója: a jövedelem, vagy a vagyon? Sajnos, a korabeli statisztikák ténylegesen egyikről sem közöltek adatokat.

<sup>169</sup> A záró évmetszet egyébként nem feltétlenül épp az 1910-es helyzetet jelzi, hanem az adott kötet publikálásának időpontjában érvényes állapotot.

<sup>170</sup> Ld. pl. CSATÓ Tamás: *A belkereskedelem Magyarországon a 19–20. században*, Aula Kiadó, Budapest, é.n. (1994).

<sup>171</sup> Így született meg tanulmánykötetünk: DEMETER Gábor és SZULOVSKY János (szerk.): *Területi egyenlőtlenségek nyomában a történeti Magyarországon Módszerek és megközelítések*, MTA BTK – DE Társadalom-földrajzi és Területfejlesztési Tanszék, Budapest – Debrecen, 2018. (a továbbiakban: DEMETER és SZULOVSKY (szerk.) 2018).

<sup>172</sup> DEMETER Gábor: Bevezetés, in: Demeter Gábor és Szulovszky János (szerk.) 2018, p. 7–14., (A továbbiakban: DEMETER Gábor 2018a) itt p. 38, 19. ábra. – A korabeli statisztika adatsorai között nem találtunk más jellegű, központi elvonásra vonatkozó településszintű adatot.

<sup>173</sup> A korabeli statisztika adatsorai között nem találtunk más jellegű, központi elvonásra vonatkozó településszintű adatot.

Csupán egyetlen vagyon jellegű mutatóról van információnk: *a települési vagyonról*, az viszont csak jelentős korlátozással feleltethető meg az egyéni és összvagyon fogalmának. Jövedelmi kimutatás pedig csak az agrárszférából állt rendelkezésre, de ott is hiányzott az állattartás, így a hegyvidéki régiók jövedelme a kataszteri tiszta földjövedelem alapján nézve alá van becsülve.

A következő lépésben térképre vetítettük, hogy *egy főre mekkora települési vagyon jutott* 1909-ben (Koronában kifejezve). Az így kirajzolódott kép szerint a települési vagyon és agrárjövedelem a szlovák, a román és a ruszin térségekben nem volt nagy, annál inkább az volt a Délvidéken és Szászföldön.<sup>174</sup> Mivel a kérdés – vagyis, hogy az egyes nemzetiségi régiók túl voltak-e terhelve, vagy sem – ezzel nem dőlt el, ezért a két térkép adatainak hányadosát képezve a direkt adókat (elvonás) 1) a települési vagyonhoz, valamint 2.) az agrárjövedelemhez mérten fejeztük ki.<sup>175</sup> Eszerint a szlovák, a ruszin és a román területek teljesítőképességükhöz viszonyítva többet adóztak, mint a magyar centrum. A vajdaságiak viszont gazdagok voltak (így a szerbek egy része is), és úgy adóztak sokat. Sok esetben az egy főre jutó központi elvonás vizsgálata során kapott kép inverze rajzolódott ki: *a földrajzilag periferikus területek lehetőségeikhez mérten igen sokat adóztak, az alföldi területek pedig nem*. A kép teljessége érdekében megjegyzendő, hogy ez nem mindig esett egybe nemzetiségi területekkel: például a Délvidék nem volt túlterhelve, vagyis a gazdasági kizsákmányolásra való hivatkozás itt nem lehet az utólagos legitimáció eszköze.

Más oldalról megközelítve: *jelentett-e a gazdasági lemaradás politikai diszkriminációt is? És ha igen, kinek a rovására való megkülönböztetést?* Bánffy Dezső szerint a magyarok paraszti választópolgár *cenzusa* sokkal nagyobb volt, mint a nemzetiségi területek választópolgáraié. Így kompenzálta volna a kormányzat a gazdasági elnyomást – nyilván hátsó szándéktól vezetve, önös érdekből – a nemzetiségi régiókban? A választójoghoz szükséges földadóminimum (cenzus) valóban jelentős regionális különbségeket mutatott, a szlovákok lakta, északi vidékeken kicsi, délen, a Bácskában igen nagy volt, *de ez egybevágott a települési földjövedelemek földminőségéből származó eltéréseivel*. Ugyanis a cenzust a földadó százalékában határozták meg, az pedig a kataszteri tiszta földjövedelemtől függött. Másképpen: a magyar paraszti választójogi cenzusa azért volt nagyobb, mert a földje is termékenyebb volt. Tehát általánosan nem igazolható az a korabeli vád, hogy a magyarországi választási rendszer a nemzetiségi vidékeken alacsonyabb cenzust használva a magyarság kárára torzította volna a választási viszonyokat.<sup>176</sup> A két mutató hányadosa alapján kirajzolódó kép<sup>177</sup> jóval kisebb differenciákat mutat a vártnál elsősorban területi alapú megkülönböztetésre utalva (ld.: Erdély), mint etnikaira: csak a románság (illetve – ha a magyar nemzetről leválasztjuk – a regionális identitás gyökereivel bíró székelység) képviselője volt alulreprezentált, továbbá a földadó alapú cenzus alapján szűkarányos regionális képviselő mértékű Erdélyben, a Nyugat-Felvidéken, míg az ellenzéki fészkeknek tekinthető alföldi mezővárosokban egyenesen alacsonyabb volt a földjövedelemhez mért cenzus értéke.

Mivel tudjuk, hogy korszakunkban általában véve az ország egésze modernizálódott, ez pedig – elvileg – segíthetett volna a periferikus területeken, kérdés, hogy hol, mikor és hogyan jelentkezett ez a „modernizáció”? Milyen szerep jutott ebben a magyar nacionalizmust többé-kevésbé jól szolgáló alfabetizációs fejlődésnek?<sup>178</sup> Igen tanulságos a magyarul tudók és magyar anyanyelvűek arányának különbségét bemutató kartogram, amely magyar–német és az ún. vásárvonalon magyar–szlovák viszonylatban mutat imponáns különbségeket.<sup>179</sup> Mivel e két adat már 1900-ban is elérhető volt, az 1900-as és 1910-es térkép különbsége megmutatja a modernizáció irányát és sebességét (is). Feltűnő, hogy térképeink alapján a legfejlettebbnek mutakozó területeken általános volt a magyar nyelvhasználat. A magyar nyelv terjedése ugyanis a központi helyekkel való kommunikáció, a mindennapi kapcsolatok intenzitásának függvénye (az oktatáson túl is), továbbá az iparosodás egyik kísérőjelensége. A kisebbségek szempontjából tehát *a modernizációs vívmányok terjedése párhuzamos volt a magyar nyelv terjedésével*. Ezek után persze kérdéses az is, hogy kisebbségi szempontból mennyire tekinthető pozitív jelenségnek a peremvidékek „modernizációja”? Mivel szembeötlő párhuzamot mutat a gazdasági fejlettség a magyar nyelvhasználat elterjedésével, ez a kisebbségek reakciójaként a nacionalizmus megerősödését hozta, így végső soron a modernizáció antagonizmusa inkább az országon belüli törésvonalakat mélyítette.

Itt indokolt arra is rákérdezni, hogy vajon a gyártelepítéseknek milyen hozadékuk volt: *a gyárak száma hol gyarapodott?*<sup>180</sup> A szakirodalom toposzai és a statisztikai adatok alapján készített térképeink között nem egyszer feszül ellentmondás, amely új következtetések kimondására késztet. Például az ipari üzemek zöme nem nemzetiségi, perem- vagy nyersanyagellátó területeken létesült, hanem a centrum közelében. Ezeknek az üzemeknek azonban ekkor még kicsi volt a „hinterlandra” ható kisugárzásuk. Vagyis vidékről ugyan felszívták a

<sup>174</sup> DEMETER Gábor 2018a, p. 38, 20. ábra.

<sup>175</sup> Uo., p. 39, 21–22. ábra.

<sup>176</sup> Ezt persze Bánffy is jól tudta, de politikai szempontok miatt elhallgatta az érvelés másik felét.

<sup>177</sup> Ld. DEMETER Gábor 2018a, p. 45, 27. ábra.

<sup>178</sup> Ld.: DEMETER Gábor: Hasonlósági (formális) régiók és területi egyenlőtlenségek a történeti Magyarországon, in: Demeter és Szulovszky (szerk.) 2018, p.195–218., (a továbbiakban: DEMETER Gábor 2018c) itt p. 214, 11–12. ábra; DEMETER Gábor 2018b, p. 159, 7. ábra.

<sup>179</sup> DEMETER Gábor 2018c, p. 215, 13. ábra.

<sup>180</sup> Uo., p. 218, 20. ábra.

főlös munkaerőt, de mivel ez sokszor lakhelyváltást is eredményezett, a kibocsátó közösségre nézve kevesebb pozitív hozadéka volt: ez a demográfiai nyomás enyhülésében és a nyersanyageladások miatt a helyi foglalkoztatás növekedésében nyilvánult meg leginkább, nem pedig a perifériák (helyi) gazdasági teljesítményének javulásában.

## A területi egyenlőtlenségek és a Trianon-probléma

Mindez arra készítetett bennünket, hogy komolyan foglalkozzunk a történeti Magyarország régióinak feltérképezésével, társadalmi-gazdasági karakterisztikájának azonosításával. *Ennek során megkülönböztetett figyelmet szenteltünk annak a kérdésnek, hogy vajon játszhattak-e szerepet a századelő Magyarországa belső fejlettségi viszonyainak különbségei a trianoni határok létrejöttében?* Vizsgálatunkban határozottan törekedtünk a módszertani változatosságra az egyoldalú megközelítés és a doktriner magyarázatok elkerülése érdekében.

*Vajon mennyire függ az eredményként kapott fejlettségi kép a létrehozásakor használt módszerektől és a választott mutatószámoktól?* Módszertani ellenőrzés gyanánt felkértük a területi egyenlőtlenségek kutatásának két szaktekinetélyét, *Jakobi Ákost* és *Pénzes Jánost* (mindketten Nemes Nagy József tanítványai), valamint két, a korszakkal és a regionális kutatásokkal egyaránt foglalkozó (módszertanilag is képzett) történészt, *Demeter Gábort* és *Szilágyi Zsoltot*. Arra kértük őket, hogy határozzák meg a történeti Magyarország fejlettségi viszonyait és hátrányos helyzetű perifériáit komplex megközelítést alkalmazva, azonos adatbázis, de az általuk célravezetőnek tartott metódus alapján. A századelő területi egyenlőtlenségeinek problémaköre így mind a fejlettségi szintek feltárásával, mind pedig a formai (hasonlósági) szempont szerint feltérképezett.

1. táblázat: Összehasonlító táblázat a Szilágyi Zsolt, Pénzes János és Demeter Gábor elemzéseiben használt változókról

Szilágyi Zsolt (6 változó)	Pénzes János (6 változó)	Demeter Gábor (12 változó)
Írni-olvasni tudók aránya 6 év felett, 1910 Orvosi kezelést kapott elhunytak (%), 1910 Jó minőségű lakóházak, 1910 Vándorlási egyenleg rátája, 1901-1909 Nem mezőgazdasági keresők %, 1910 Egy mezőgazdasági keresőre jutó kataszteri jövedelem	Ipari keresők aránya a keresők közül Egy lakosra jutó kataszteri jövedelem Egy lakosra jutó állami teher, 1909 Egy lakosra jutó települési bevétel Csecsemőhalandóság Kereső/eltartott arány	Írni-olvasni tudók aránya, 1910 Orvosi kezelésben részesült elhunytak* Rossz minőségű lakóházak, 1910 Vándorlási egyenleg rátája, 1901-1909** Ipari és terciér keresők aránya Egy lakosra jutó kataszteri jövedelem Egy lakosra jutó állami teher, 1909 Egy lakosra jutó települési bevétel, 1908* Halálozás**/csecsemőhalandóság* Kereső/eltartott arány Mezőgazdasági áruszállítás/1000 fő Népességnövekedés 1910/1880** Vasúttól való távolság, m, 1890 Napszámra kényszerülő birtokos %, 1910

Forrás: Demeter 2018c: 187. p.

\* Az eredeti 27 változóban benne van, itt szelektálva. Az eredeti változók összeállításánál cél volt, hogy minden, a másik két módszerrel is felhasznált változót integráljunk. \*\* Alternatív módon a halálozás és migráció helyettesítve a népességnövekedéssel.

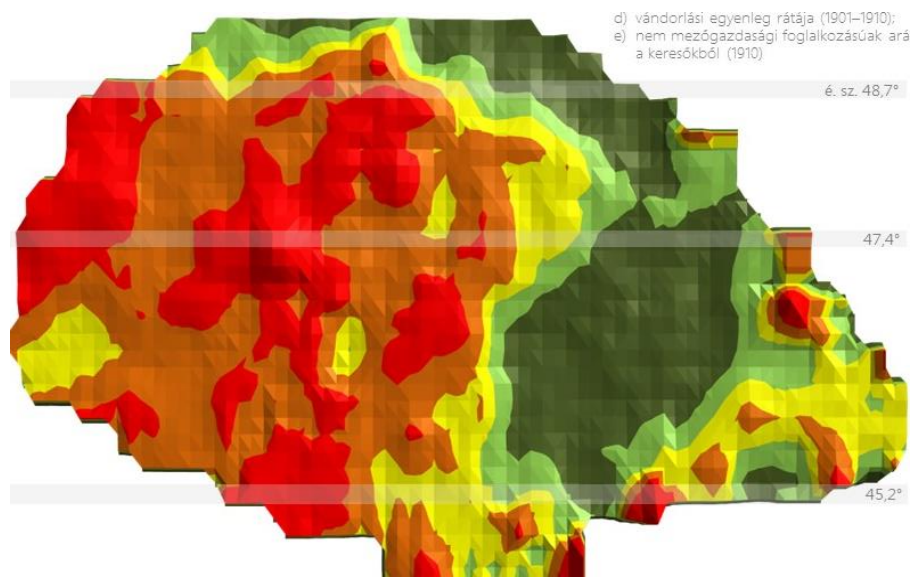
Az eltérő módszertan és szemlélet birtokában készült elemzések eredményit a Katus László emlékének dedikált, *Területi egyenlőtlenségek nyomában a történeti Magyarországon* című, nemrég megjelent, 338 oldalas, több mint 100 színes térképpel és ugyanennyi táblázattal illusztrált összefoglaló kötetben adtuk közre.<sup>181</sup>

Ennek főbb tanulságai a következők. A változók számától, az elemzési módszertől és a vizualizációs technikáktól függetlenül eléggé egyöntetű a kapott kép, a főbb vonalakban hasonló eredményre vezettek: Magyarország fejlett és periférikus területei 6-12-27 indikátor esetében is nagyjából azonosak, ami egyértelműen jelzi a periférikus térségek „helyzeti stabilitását” (1–3. ábra). Ennek alapján az ország struktúrája nagyjából stabilnak, mondhatni: merevnek tűnik.

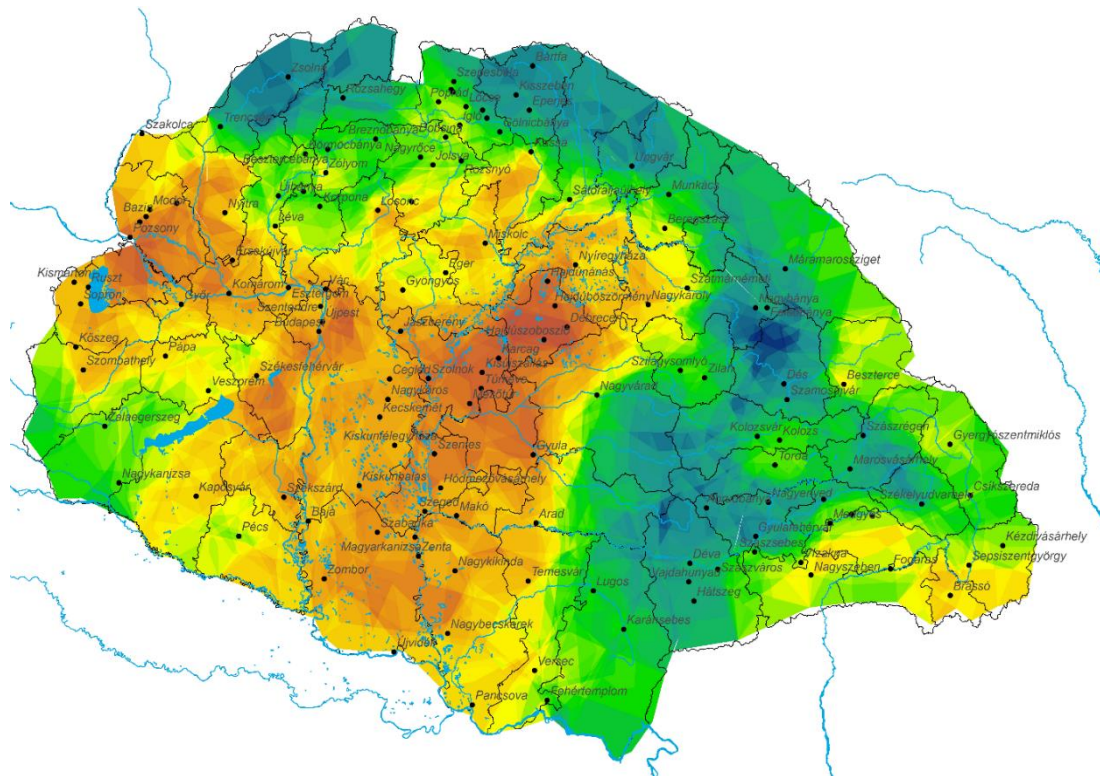
<sup>181</sup> DEMETER és SZULOVSKY (szerk.) 2018.

IBOLYÁTÓL KRIZANTÉMIG  
1867–1920

1. ábra: A Kárpát-medence fejlettségi membránja 1910-ben, Szilágyi Zsolt szerint



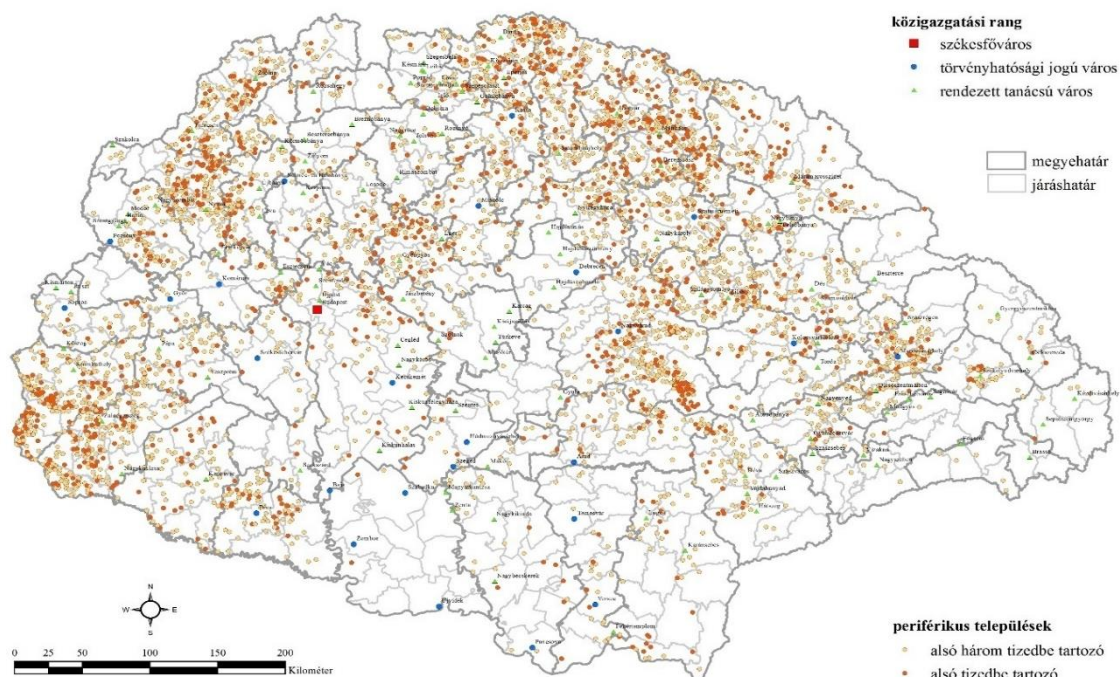
2. ábra: Magyarország aggregált fejlettségi térképe 27 változó alapján 1910-ben, Demeter Gábor szerint



Forrás: Demeter Gábor 2018c:187.

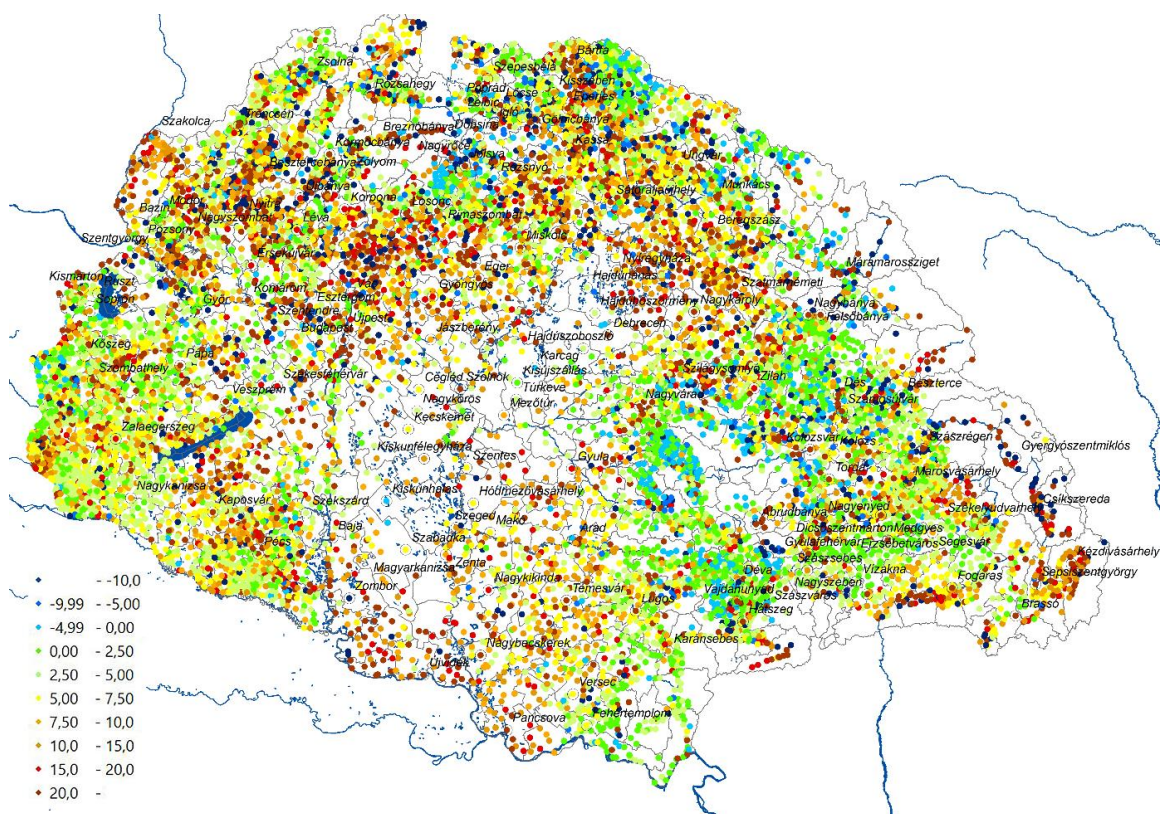
3. ábra: Magyarország periférikus települései a (jelenkori vizsgálatokban is alkalmazott) területi fejlettségi index alapján 1910-ben, Péntes János számításai szerint

IBOLYÁTÓL KRIZANTÉMIG  
1867–1920



*Forrás: Pénzes János 2018b: 109.*

4. ábra: Magyarország településeinek fejlődési dinamikája 1910-ben Demeter Gábor szerint



*Forrás: Demeter Gábor 2018c.*

A térképeken felsejülő egyik törésvonal szembejűően egybeesik a trianoni békeszerződés által meghúzott keleti államhatár vonalával. Figyelemre méltó, hogy ez a Lippától Nagyváradon át Szatmárnémeti irányába húzódó mezsgye (Partium) egyúttal annak az ún. átmeneti nagyrégióknak a nyugati határát jelenti, amelyet a Magyar Néprajzi Atlasz adatainak klaszteranalízisével – az addigi négyhez (Alföld, Felföld, Erdély, Dunántúl) ötödikként

– Borsos Balázs kijelölt.<sup>182</sup> Ebben az átmeneti sávban az a tendencia érvényesül, hogy a magyarság jelenléte egyre csekélyebb, a nemzetiségek aránya pedig mind számottevőbb.

A Kárpát-medence több mint 12 ezer településének adatsorait felhasználva minden korábnál részletesebben bontakozott ki előttünk e táj fejlettségi térszerkezetének képe. *Az eredmények alapján az ország egész területére nézve nem érvényes a nyugatról keletre, valamint az északról délre irányuló „fejlettségi lejtő” tézise.*<sup>183</sup> E tézis csak interregionális viszonylatban (pl. osztrák–magyar) érvényes. Amint azt Szilágyi Zsolt hangsúlyozza, hogyan is lehetne egy „fejlettségi felszínformát” továbbra is lejtőnek nevezni, ha annak felületén számos kiemelkedés és besüllyedés található. Ez nem lejtő, hanem fejlettségi domborzat, amelynek vizualizált modellje a fejlettségi membrán.<sup>184</sup>

Eredményeink szerint ezek után nem tartható az a nézet sem, hogy a két főváros agglomerálódó környezetének kivételével nem volt vidéki alternatívája a századfordulós Kárpát-medencei modernizációnak. Épp ellenkezőleg: *a Kárpát-medence fejlettségi térszerkezetének virtuális rekonstrukciójával egyértelműen többközpontú fejlettségi térkép bontakozott ki, s koncentrikus fejlettségről kell beszélnünk.*<sup>185</sup> Az is igaz, hogy némely esetben a régiók kiemelkedése a kormánypolitika függvénye volt (azaz nem lokális forrásokon alapult, pl. Székelyföld), ugyanakkor 1910-ben még csak gócszerű, s egymást nem „húzó” központok voltak.

*A vizsgálat során az is világossá vált, hogy a századfordulón létezett a Kárpát-medencében egy fejlettségi főszerkezeti vonal, mondhatni, „éles törésvonal”.*<sup>186</sup> A főszerkezeti vonalon túli területek a táj gazdasági fejlettségének kontextusában kétségtelenül perifériának tekinthetők. *Elgondolkodtató, hogy ez a vonal mennyire egybeesik Magyarországnak a trianoni döntésben önkényesen meghúzott keleti határával.* Demeter Gábor ezt úgy fogalmazta meg, hogy az „új országhatárok, mint belső törésvonalak már készen voltak Trianon előtt is – és ezek nem csak nyelvi törésvonalak voltak”.<sup>187</sup> Teljesen egyértelmű, hogy a Kárpát-medencében kialakított új államhatárok egy része igazodott a nagytáj fejlettségi térszerkezetéhez,<sup>188</sup> ez pedig olyan szempont, melyet eddig nemhogy nem vizsgáltunk, hanem még a létezéséről sem tudtunk (legalábbis ekképp nem).

A fejlettségi főszerkezeti vonalon belül elterülő vidék az átlagosnál fejlettebb volt, számos helyen inkább magasan átlag feletti, de korántsem volt homogén.<sup>189</sup> Többközpontú régió volt, és ennek különös jelentősége van a trianoni döntéssel való összefüggésében. Az utóbbi évek úttörő gazdaságtörténeti kutatásai világosan megmutatták, hogy milyen gyorsan állt talpra az ország 1920 után.<sup>190</sup> Ennek a gazdasági sikernek természetesen számos összetevője volt, azonban aligha lehet kétséges, hogy létrejöttének folyamatában az egyik meghatározó tényező éppen a csonkán marad ország rész fejlettségi térszerkezetének többközpontúsága volt!<sup>191</sup> – ezt az imént a „fejlettségi lejtő” tézisének cáfolatával bizonyítottuk. Igaz, ezen központok nagy része agrárdominanciájú volt (ezért nem is érintette súlyosan a nyersanyagot szolgáltató perifériák elvesztése), ezért 1929 után a gabonaárak esése (és a gazdálkodási struktúra változatlansága) miatt recesszióba kerül.

Ha a vizsgálatokban felhasznált statisztikai indikátoroknak van területi jellegzetességük (bármilyen negatív értelmű is), akkor meg lehet kísérelni a történeti Magyarország *hasonlósági* (azonos tulajdonságokkal jellemezhető) és *fejlettségi* régióit is meghatározni. Ezek nem esnek egybe egymással a két megközelítés szemléletének eltérése miatt, másrészt nem egyeznek teljesen a korabeli régióhatárolásokkal sem – lásd Keleti Károly, Princz Gyula, Fodor Ferenc munkáit. A tájféldrajzi beosztással való, bizonyos mértékű egybeesése e hasonlósági régióknak arra utal, hogy a termelés jellege – ez zömmel agrárjellegű volt, és ennek természetföldrajzi alapjai voltak – meghatározza a társadalmi csoportok demográfiai, szociális stb. karakterét. Azaz ilyen esetekben (nem minden régió ilyen) egy tradicionális, preindusztriális társadalmi-gazdasági közeget lehet azonosítani. (Az urbanizáció és az iparosítás egyébként is pontszerű központok kiemelkedését eredményezi, tehát a települések

<sup>182</sup> BORSOS Balázs: *A magyar népi kultúra regionális struktúrája*, I-II, MTA Néprajzi Kutatóintézete, 2011.

<sup>183</sup> Vö. SZILÁGYI Zsolt: A Kárpát-medence fejlettségi membránja (1910). A fogalomalkotás és a vizualizálás egy lehetséges módszertani megoldása, az eredmények kontextualizálási kísérlete, in: DEMETER és SZULOVSKY (szerk.) 2018, 47–84., (A továbbiakban: SZILÁGYI Zsolt 2018a) itt p. 72–75.; SZILÁGYI Zsolt: Az életminőség területi különbségeinek változása Magyarországon a 20. század első harmadában, in: DEMETER és SZULOVSKY (szerk.) 2018, p. 255–314., (a továbbiakban: SZILÁGYI Zsolt 2018b) itt p. 297, 296, 18. a–d ábra.

<sup>184</sup> SZILÁGYI Zsolt 2018a, p. 75–78.

<sup>185</sup> Uo., p. 79.

<sup>186</sup> Uo., p. 76.

<sup>187</sup> DEMETER Gábor: Történeti kérdések földrajzi szemszögből: mi az, amit másképp lát egy földrajzos? A Trianonhoz vezető út regionális aspektusai, *Történeti Földrajzi Közlemények*, 2017, 5. évf., 3–4. szám, p. 22–36. Idézett hely: p. 30.

<sup>188</sup> Vö. SZILÁGYI Zsolt 2018a, p. 79, 13. ábra.

<sup>189</sup> Vö. SZILÁGYI Zsolt 2018a, p. 78, 12. ábra.

<sup>190</sup> TOMKA Béla: Gazdasági rekonstrukció Magyarországon az első világháború után: régi és új szempontok, in: *Gróf Bethlen István és kora*, Osiris Kiadó, Budapest, 2014, p. 75–95.; POGÁNY Ágnes: A nagy háború hosszú árnyéka: az I. világháború gazdasági következményei, in: *Az első világháború következményei Magyarországon*, szerkesztette: Tomka Béla, Országgyűlés Hivatala, Budapest, 2015, p. 257–281.

<sup>191</sup> SZILÁGYI Zsolt 2018a, p. 80.



közötti munkamegosztást és fejlettségi különbségeket hangsúlyozó funkcionális régiószemlélettel írható le jobban, mely megint nem egyezik a hasonlósági régiók koncepciójával, sőt, a hasonlósági régiók, a tradicionális „történelmi tájak” el is tűnnek az iparosodás során).

A történészek elvitatkoznak azon, hogy a dualizmus korában a mezőgazdaság éves bővülése átlagosan 1,5% vagy éppen 3% volt, és ez hogyan viszonyult Európa vezető – és más társadalmi-gazdasági struktúrájú – országainak növekedéséhez (nőtt-e vagy csökkent a lemaradásunk), de azt már kevesen vizsgálják, hogy *vajon kiegyenlített volt-e térben eme fejlődés?* A mai Budapest-imáznak ugyanis ára volt – már akkor is bebizonyosodott, hogy a Tobler-hipotézis (mely szerint a területileg szomszédos entitások fejlettsége között nincs nagy különbség) nem tartható elképzelés sem az Osztrák–Magyar Monarchia két felére, sem Magyarországra vonatkozóan, mivel *markáns gazdasági-társadalmi törésvonal* húzódott nemcsak Ausztria, Csehország és Magyarország között – hanem még Magyarországon belül is.<sup>192</sup> A differenciált fejlettség (és fejlődés) felveti azt a kérdést, hogy vajon felelőssé tehető a kormányzat a lemaradásért (mert szándékosan kizsákmányolta a perifériát és a centrumban halmozta fel, oda vonzotta a tőkét), vagy ez annak a kornak szükségszerű, általános törvényszerűsége volt-e? A Williamson-hipotézis szerint ugyanis elkerülhetetlen a kapitalizálódás kezdetén a társadalmi és regionális differenciák növekedése. Azaz, egy szociálisan és nemzetiségi szempontból egyaránt érzékeny kormányzati rendszer léte esetén is bekövetkezett volna az országrészek (és természetesen a kötetben nem vizsgált társadalmi csoportok) peremre szorulása? Vagy ilyen kormányzat a korban sehol nem volt, és ezért ilyenek Williamson eredményei? Az adatok azt mutatják, hogy például a székely akció javulást hozott a térség 1880–1910 közötti általános mutatóiban (persze ennek hatékonysága és tartóssága megkérdőjelezhető, hiszen eközben továbbra is ezrek vándoroltak ki a Regátba). Ezzel szemben a ruszin akció nem vezetett érdemi eredményre.

A fejlettség és a fejlődés két eltérő fogalom: az egyik állapotot, a másik dinamikát jelöl. A Szászföld például magasabb fejlettségi foka ellenére sem volt dinamikus. A fejlődés irányait jelző, *a tágan értelmezett dinamikus mutatók* alapján kirajzolódó aggregált fejlettség regionális mintázatáról készített térkép alapján egyértelműnek tűnik, hogy *1910-re Erdélyt csak közigazgatásilag, sikerült integrálni, gazdaságilag nem.*<sup>193</sup> És a lokális régióközpont (Kolozsvár) sem volt képes a viszonyokon javítani, kisugárzó hatása korlátolt maradt.

A fentiek alapján leszögezhetjük, indokolt a dualizmus kori regionális egyenlőtlenségek vizsgálata. Úgy tűnik, hogy kiegyensúlyozatlan volt a fejlődés. Nemcsak földkérdés, választójogi kérdés és nemzetiségi kérdés létezik, hanem erre ráakódnak a regionális különbségek is. Ezen törésvonalak egy része „párhuzamos”, s ebben az esetben a különbség mélyül, vagy például a regionális egyenlőtlenség etnikai és szociális töltetet is kaphat. (A teljes képhez tartozik, hogy némely területeken viszont a törésvonalak nem esnek egybe, nem hangsúlyozzák a különbségeket.)

Tekinthető-e Trianon *pozitív* hozadékának – Gyáni Gábor szavaival – a „terhes perifériáktól való megszabadulás”? (Ezzel azt is feltételezve, hogy nem volt esélyünk a felzárkóztatásukra). Mekkora traumát okozott a széthullás gazdasági szempontból a csonka területeknek? Trianon után a legfejlettebb területek maradtak Magyarországon, ezek viszont egyoldalú gazdaság és társadalomszerkezettel voltak jellemezhetőek. Viszonylagos fejlettségük a mezőgazdaságból – tehát egy külső hatásokra fokozottan érzékeny gazdasági ágazatból – származott. Szilágyi Zsolt 1910-re és 1930-ra számolt HDI-indexe szerint Európa és Magyarország között konvergencia volt megfigyelhető, és a belső egyenlőtlenségek nem nőttek Trianon után.<sup>194</sup>

Mivel a vonatkozó adatok összegyűjtése és adatbázisba rendezése egy külön projekt feladata lehetne, a kötetben nem állt módunkban megvizsgálni, hogy *Trianon után, az elmúlt 100 évben hogyan változott a történelmi országrészek fejlettsége közötti különbség: csökkent-e vajon a lemaradás az elszakadt országrészekben, és ez az utódállamok szemszögéből valamiképp legitimálná a trianoni diktátumot, vagy pedig stagnáltak, netán még nőttek is a különbségek?* (Ez gazdasági szempontból megkérdőjelezhetné Trianon értelmét).

Úgy véljük, az elmondottak újragondol(kod)ásra készíthetnek a történelmi Magyarország széthullásához vezető folyamatokról is. Voltaképpen Trianon alternatív értelmezési keretének megnyitására beszélhetünk. Lehetőséget teremtve a szakemberek együttgondolkodására, várva a térképeinkkel feltárt jelenségek további értelmezési lehetőségeinek megfogalmazását.

## Összegzés

A regionális elemzések terén a történetírásnak, de még a – módszerhez közelebb álló – geográfának is nagy adóssága van. A történelmi körök általában véve távolságtartással viseltetnek a területi alapú megközelítés és a rá épülő kvantitatív elemzésekkel szemben. Ennek oka a vertikális/társadalomközpontú szemlélet dominanciáján kívül az, hogy hiányoznak a képzésből a térinformatikai és az adatbázis-elemzésen alapuló technikák. A GIS-technikákban és adatbázis-kezelésben jártas földrajzosok pedig a történelmi kutatásokat hanyagolták el, noha a

<sup>192</sup> Vö. DEMETER Gábor, RADICS Zsolt és PÉNZES János: Fejlettségi és formális (hasonlósági) régiók és törésvonalak Köztes-Európában 1910–1930 között, in: DEMETER és SZULOVSKY (szerk.) 2018, p. 219–254., itt p. 231, 7, a–b ábrák.

<sup>193</sup> DEMETER Gábor 2018b, p. 185, 52. ábra.

<sup>194</sup> SZILÁGYI Zsolt 2018b, p. 301, 22. ábra.

múltból átöröklött adottságok szerepét, a „path dependency”-t a mai területi tervezésben, a perifériák vizsgálatakor sem lenne szabad figyelmen kívül hagyni. *A területi tervezésnek tekintettel kellene lennie a perifériák történeti gyökereire, szem előtt tartva azt, hogy nem mindenhol érhető el siker ugyanazon felzárkóztatási politikával.*

Módszertani szempontból a projektünk jelentősége abból áll, hogy a regionális elemzések történettudományi alkalmazásával a korábbi eredmények megerősíthetők vagy éppen – popperi értelemben – falszifikálhatók, s a vitás kérdések új oldalról is megközelíthetők, ez pedig alapvetően befolyásolhatja a korszak utókor általi megítélését, akár egyes szakpolitikák interpretációját: sikerességét, avagy kudarcát, mi több, a politikai elitek legitimitációját is.

Az elkövetkezendő időkben szeretnénk elmélyíteni és kitágítani a GISa Hungarorum projekt során elért eredményeket. Egyrészt időben az úrbérrendezésig visszamenve, a prestatisztikus korra vonatkozólag végeznénk hasonló jellegű kutatásokat. Másrészt napjainkig terjedőleg kívánnánk elvégezni a statisztikai adatok feldolgozásán nyugvó elemzéseket. 2019 elején részint a GISa Hungarorum projektben, illetve az MTA BTK Vidéktörténeti Témacsoportjában dolgozókból álló csapatunk pályázott az MTA Lendület-programja támogatásáért. A cél a vidék társadalmi helyzetének, vagyis az úrbérrendezéstől napjainkig (1767–2017) tíz nemzedéken át ívelő történetének feltárása (regionális és kiterjesztett időszakra irányuló (longue durée) vizsgálatokat egyaránt lehetővé téve).

Úgy véljük, hogy a tervezett kutatási programunknak jelentős társadalmi haszna lenne. *A lemaradás okainak és idejének ismerete nélkül ugyanis kétséges a választott felzárkóztatási koncepciók sikeressége.* Ha pedig egy terület 100 éve folyamatosan periféria, akkor átgondolandó az eddig alkalmazott területfejlesztési politikák továbbfinanszírozásának ésszerűsége. *A perifériák múltjának feltárásával tehát a történettudomány számszerűsíthető – pénzben is kifejezhető – módon járulhatna hozzá a jelen és jövő problémáinak megoldásához.* Éppen ezért kutatócsapatunk kötelességének érzi, hogy szakmai tudását a közjó szolgálatába állítsa, ha van erre döntéshozói igény.

## Irodalom

Beluszky Pál: A Kárpát-medence országrészeinek (régiónak?) rövid jellemzése, in: *Magyarország történeti földrajza. II. kötet.* szerkesztette: Beluszky Pál, Dialóg Campus Kiadó, Budapest–Pécs, 2008, (Studia Geographica, Dialóg Campus Tankönyvek, Területi és Települései Kutatások 27.)

Beluszky Pál: Egy fél siker hét stációja: avagy a modernizáció regionális különbségei a századelő Magyarországon, in: *Alföld és nagyvilág. Tanulmányok Tóth Józsefnek,* szerkesztette: Dövényi Zoltán, MTA Földrajztudományi Kutatóintézet, Budapest, 2000.

Beluszky Pál: Magyarország ipara a századelőn, in: *Magyarország történeti földrajza, I. kötet,* szerkesztette: Beluszky Pál, Dialóg Campus Kiadó, Budapest–Pécs, 2005. (Studia Geographica, Dialóg Campus Tankönyvek, Területi és Települései Kutatások 27.)

Borsos Balázs: *A magyar népi kultúra regionális struktúrája,* I–II, MTA Néprajzi Kutatóintézete, 2011.

Csató Tamás: *A belkereskedelem Magyarországon a 19–20. században,* Aula Kiadó, Budapest, é.n. (1994).

Demeter Gábor és Szulovszky János (szerk.): *Területi egyenlőtlenségek nyomában a történeti Magyarországon Módszerek és megközelítések,* MTA BTK – DE Társadalom-földrajzi és Területfejlesztési Tanszék, Budapest–Debrecen, 2018.

Demeter Gábor, Radics Zsolt és Péntes János: Fejlettségi és formális (hasonlósági) régiók és törésvonalak Köztes-Európában 1910–1930 között, in: *Területi egyenlőtlenségek nyomában a történeti Magyarországon Módszerek és megközelítések,* szerkesztette: Demeter Gábor és Szulovszky János, MTA BTK – DE Társadalom-földrajzi és Területfejlesztési Tanszék, Budapest–Debrecen, 2018.

Demeter Gábor: Bevezetés, in: *Területi egyenlőtlenségek nyomában a történeti Magyarországon Módszerek és megközelítések,* szerkesztette: Demeter Gábor és Szulovszky János, MTA BTK – DE Társadalom-földrajzi és Területfejlesztési Tanszék, Budapest–Debrecen, 2018.

Demeter Gábor: Hasonlósági (formális) régiók és területi egyenlőtlenségek a történeti Magyarországon, in: *Területi egyenlőtlenségek nyomában a történeti Magyarországon Módszerek és megközelítések,* szerkesztette: Demeter Gábor és Szulovszky János, MTA BTK – DE Társadalom-földrajzi és Területfejlesztési Tanszék, Budapest–Debrecen, 2018.

Demeter Gábor: Perifériák és fejlett régiók a történeti Magyarországon (1890–1910), in: *Területi egyenlőtlenségek nyomában a történeti Magyarországon Módszerek és megközelítések,* szerkesztette: Demeter Gábor és Szulovszky János, MTA BTK – DE Társadalom-földrajzi és Területfejlesztési Tanszék, Budapest–Debrecen, 2018.

Demeter Gábor: Történeti kérdések földrajzi szemszögből: mi az, amit másképp lát egy földrajzos? A Trianonhoz vezető út regionális aspektusai, *Történeti Földrajzi Közlemények*, 2017, 5. évf.

Győri Róbert és Mikle György: A fejlettség területi különbségeinek változása Magyarországon, 1910–2011, *Tér és társadalom*, 2017, 31. évf., 3. szám.

Pogány Ágnes: A nagy háború hosszú árnyéka: az I. világháború gazdasági következményei, in: *Az első világháború következményei Magyarországon*, szerkesztette: Tomka Béla, Országgyűlés Hivatala, Budapest, 2015.

Szilágyi Zsolt: A Kárpát-medence fejlettségi membránja (1910). A fogalomalkotás és a vizualizálás egy lehetséges módszertani megoldása, az eredmények kontextualizálási kísérlete, in: *Területi egyenlőtlenségek nyomában a történeti Magyarországon Módszerek és megközelítések*, szerkesztette: Demeter Gábor és Szulovszky János, MTA BTK – DE Társadalom-földrajzi és Területfejlesztési Tanszék, Budapest–Debrecen, 2018.

Szilágyi Zsolt: Az életminőség területi különbségeinek változása Magyarországon a 20. század első harmadában, in: *Területi egyenlőtlenségek nyomában a történeti Magyarországon Módszerek és megközelítések*, szerkesztette: Demeter Gábor és Szulovszky János, MTA BTK – DE Társadalom-földrajzi és Területfejlesztési Tanszék, Budapest–Debrecen, 2018.

Tomka Béla: Gazdasági rekonstrukció Magyar-országon az első világháború után: régi és új szempontok, in: *Gróf Bethlen István és kora*, Osiris Kiadó, Budapest, 2014.

#### Internetes adatbázisok:

Frisnyák Zsuzsa (MTA BTK TTI) által felépített adatbázis.

GISta Hungarorum, elérés: <http://www.gistory.hu/g/hu/gistory/gismaps> Utolsó módosítás ideje: 2020. május 28.