

ARHEOVEST

INTERDISCIPLINARITATE
ÎN ARHEOLOGIE ȘI ISTORIE

VIII₁

IN HONOREM
ALEXANDRU RĂDULESCU



SZEGED
2020

ASOCIAȚIA ARHEO VEST
TIMIȘOARA

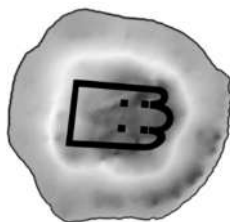
ARHEOVEST

VIII₁

-IN HONOREM ALEXANDRU RĂDULESCU-

Interdisciplinaritate în Arheologie și Istorie

Timișoara, noiembrie 2020



JATEPress Kiadó
Szeged
2020

Editor: Sorin FORȚIU
Coordonator: Dorel MICLE
DVD-ROM: Adrian CÎNTAR
WEB: Sorin FORȚIU și Claudiu TOMA

Coperta: Aurelian SCOROBETE

Această lucrarea a apărut sub egida:



**Asociația
ArheoVest
Timișoara**



© ArheoVest, Timișoara, 2020
Președinte Lorena SMADU
www.arheovest.com

ISBN 978-963-315-464-9 (Összes/General)
ISBN 978-963-315-465-6 (I. kötet/volumul)

Referință bibliografică 

*Responsabilitatea pentru conținutul materialelor revine în totalitate
autorilor.*

*DVD-ROMul conține contribuțiile în varianta color precum și imaginile
la rezoluția maximă trimisă de autor.*

"PERIFERIILE PERIFERIILOR"?
FENOMEN ARHEOLOGIC SAU STADIUL CERCETĂRII:
DE CE NU AU FOST DESCOPERITE NECROPOLE DIN
PERIOADA SECOLELOR VIII–X ÎN TRANSILVANIA
ESTICĂ ȘI CENTRALĂ, RESPECTIV ÎN
NORDUL ȘI CENTRUL OLTENIEI ȘI MUNTENIEI?¹

*Erwin Gáll**, *Réka Fülöp***, *Mihály Huba Hőgyes***

* Institutul de Arheologie "Vasile Pârvan", Academia Română, București; erwin.gall@iabvp.ro

** Institute for Hungarian Studies, Research Centre for Archaeology, Budapest, Hungary;
fulop.reka@mki.gov.hu

*** University of Debrecen, Debrecen, Hungary; misihuba@yahoo.com

Abstract. In the scientific debates published to date, there is a huge number of contributions addressing the archaeological spectrum of burial sites in the Transylvanian Basin and Muntenia from a general and comprehensive perspective, however, without taking into account regional or microregional conditions of archaeology.

This article proposes to debate – perhaps in a non-classic way – the lack of burial sites in certain regions of the Transylvanian Basin, Oltenia and Muntenia, and explains this hiatus to a lesser extent by the current state of research and much more probably by the differences in burial customs, respectively by the differently demographical indexes between these regions.

Keywords: 8–10th Centuries, Transylvanian Basin, Muntenia, Oltenia, funerary sites, funerary ritual.

1. Introducere. Realitățile geografice

În dezbaterile științifice, publicate până în zilele noastre, s-a realizat un număr uriaș de contribuții, care au abordat în mod generalizant și unitar spectrul arheologic al siturilor funerare din Bazinul Transilvaniei și din Muntenia, fără să fi ținut seamă de realitățile (arheologice) regionale sau microregionale. Articolul de față își propune să dezbătă – într-un mod poate *neclasic* – o problemă nedezbătută a arheologiei din estul și centrul Bazinului Transilvaniei, respectiv din nordul și centrul Olteniei și Munteniei.

Înainte de a aborda problema propriu-zisă pe scurt, dorim să prezentăm aspectele geografice ale regiunilor care vor fi analizate.

În centrul teritoriului actual al României se situează Podișul Transilvaniei, mărginit la vest de Carpații Apuseni și înconjurat de arcu carpatic. Carpații Orientali formează granița cu Podișul Moldovei, Carpații Meridionali cu Câmpia Română. Munții

¹ Mulțumim profesorului Radu HARHOIU, lectorul articolului, pentru observațiile importante.

Banatului, împreună cu Munții Apuseni și Poiana Ruscă, formează Carpații Apuseni. Aceștia delimitează regiunile centrale ale teritoriului Transilvaniei de Câmpia Mare.

Transilvania ni se înfățișează astăzi ca o zonă deluroasă și colinară, care se află la altitudinea de cca. 300–600 m, unele dealuri având chiar 800 m deasupra nivelului mării. Podișurile sunt irigate de râurile Mureș și Someș, afluenți ai Tisei și deci ai Dunării mijlocii, precum și de râul Olt, afluent al Dunării inferioare.

Podișul Transilvaniei se împarte în cinci subunități de relief; în nord Podișul Someșean, în centru Câmpia Transilvaniei, în sud-est și sud Podișul Târnavelor și Podișul Hârtibaciului, în sud-vest Podișul Secașelor. La marginile podișului Transilvaniei se situează mai multe zone depresionare.

Câmpia Transilvaniei, o zonă cu multe iazuri, este formată din dealuri scunde, cu o altitudine medie de 500 m și văi largi. Ea se situează aproximativ între Someșul Mare, Someșul Mic și Mureșul Superior.

Podișurile Târnavelor și Hârtibaciului sunt străbătute de râurile Târnava Mare, Târnava Mică și Hârtibaciu. Cele două podișuri sunt formate dintr-o suită de dealuri și văi înguste, cele principale fiind orientate est-vest, iar cele secundare aproximativ nord-sud, dispuse aproape paralel.

Podișul Secașelor este situat între râul Târnava Mare la nord, Munții Cindrelului și Depresiunea Sibiului la sud; la est este limitat de Podișul Hârtibaciului, iar la vest de cursul mijlociul al Mureșului.

Versanții vestici ai Carpaților Orientali sunt mărginiți de mai multe depresiuni, dintre care cele mai importante sunt: depresiunea Maramureșului, a Giurgeului, a Ciucului și a Târgului Secuiesc. Lor li se adaugă alte câteva depresiuni situate la nord de Carpații Meridionali: depresiunea Sibiului, depresiunea Făgărașului și Țara Bârsei în bazinul hidrografic al Oltului, precum și Țara Hațegului în cel al Mureșului.

Transilvania era legată de regiunile sudcarpatice prin pasurile Buzău, Tabla Buții, culoarul Bran-Rucăr-Dragoslavele și pasurile Turnu Roșu, Lainici, Poarta Orientală (Pasul Domașnea) și Poarta de Fier a Transilvaniei.

Muntenia este regiunea istorică din sudul României, delimitată la nord de M-ții Carpați (care o separă de Transilvania), la vest de râul Olt (care o separă de Oltenia); la sud și est fluviul Dunărea o delimitează de Bulgaria și Dobrogea. Cursurile Milcovului și ale Siretului Inferior formau granița tradițională a Munteniei cu Moldova.

La exteriorul Munților Carpați se află un inel de dealuri – Subcarpații și Dealurile de Vest –, locurile cele mai populate, datorită bogatelor resurse de subsol (petrol, cărbuni, sare) și condițiilor favorabile culturii viței-de-vie și pomilor fructiferi.

La sud de Carpați se află Subcarpații Getici, un sector subcarpat, care se întinde de la Valea Dâmboviței în est până la Valea Motrului în vest. Se învecinează cu Podișul Mehedinți (în vest), Podișul Getic (în sud), Munții Făgăraș, Munții Iezer-Păpușa, Munții Cozia, Munții Bucegi și Munții Parâng (în nord). O însușire specifică Subcarpaților Getici este aceea că nu se cunoaște clar trecerea din Podișul Getic în Subcarpații Getici. În componența Subcarpaților se află mai multe depresiuni: Târgu Jiu - Târgu Cărbunești, Câmpulung Muscel ș.a.

Podișul Getic sau Piemontul Getic este situat între Subcarpații Getici (la nord), râul Dâmbovița (la est), Câmpia Română (la sud), Dunărea (la vest) și Podișul Mehe-

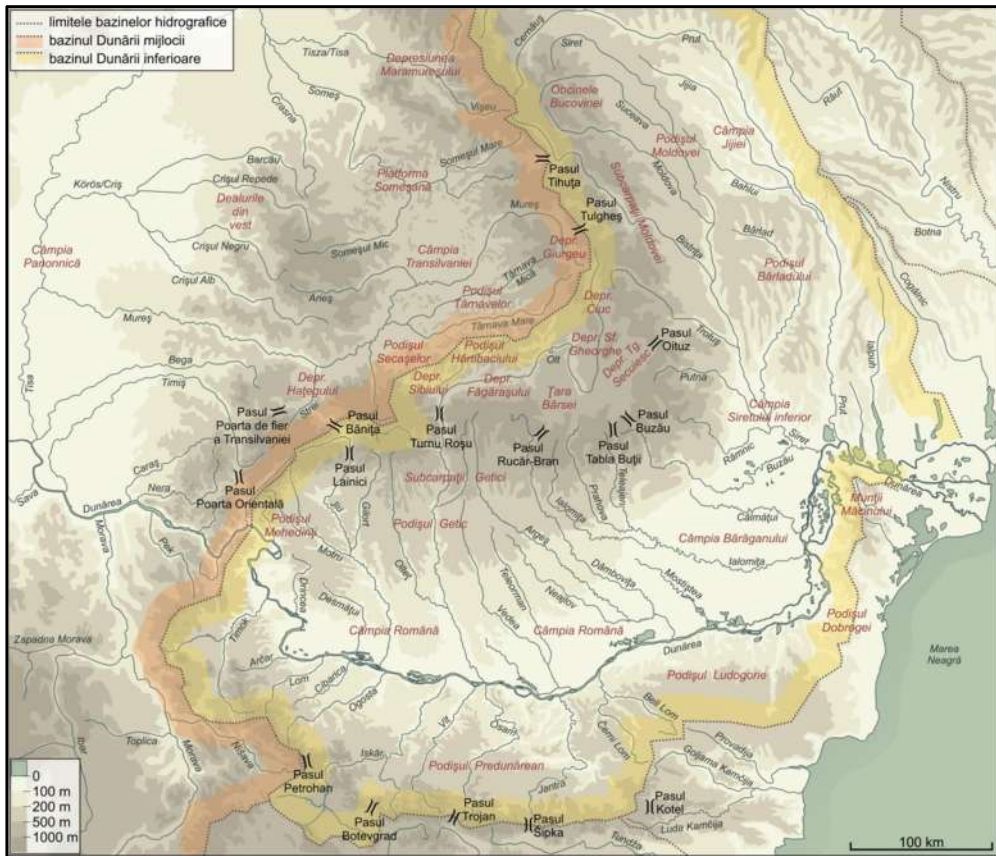


Fig. 1. Realitățile geografice și bazinele hidrografice în zona estică a Dunării mijlocii și inferioare².

dinți (nord). Altitudinile sunt cuprinse între 200 și 600 m, ele scad de la nord la sud, sunt asemănătoare deci dealurilor joase. Podișul Getic este un piemont, format din depuneri sedimentare pe locul unui fost lac, înclinate ușor spre sud. El atinge în partea de nord până la 700 m, iar în sud coboară până la 200 m. Râurile își taie văi adânci și formează dealuri alungite cu spinări domoale.

În partea sudică a Munteniei se află Câmpia Română, parte a marii stepe euro-asiatice, și care se desfășoară de-a lungul Dunării inferioare. Sectorul estic al Câmpiei Române este ocupat de Câmpia Bărăganului. Este delimitată în sud și est de Dunăre, iar în nord de râul Buzău. Limita vestică este un aliniament, care unește localitățile Buzău, Urziceni, Budești și Oltenița. Datorită absenței pădurilor, Bărăganul a fost un important culoar de trecere pentru diferite populații mereu atrase de mirificele civilizații ale sudului. Stepa Bărăganului, folosită în trecut ca pășune de către ciobanii din Carpați (inclusiv din Transilvania) în perioada de transhumanță, a fost transformată în teren arabil abia în a doua jumătate a secolului al XIX-lea.

² după Harhoiu, Spănu, Gáll, 2011, Fig. 1.

Muntenia a format, împreună cu Oltenia, principatul medieval al Țării Românești (Valahia/Ungro-Vlahia). Până în secolul al XVIII-lea, teritoriul Olteniei a fost cunoscut sub numele de «Marea Bănie a Craiovei» (sau «Banatul Craiovei»), unitate administrativă subordonată domniei. Denumirea «Oltenia» s-a încetățenit abia după scurta perioadă de stăpânire habsburgică (1718–'39). Tot autorităților habsburgice le datorăm și distincția dintre «Valahia Mică» (Oltenia) și «Valahia Mare» (Muntenia).

Oltenia este străjuită în nord de Carpații Meridionali, iar în vest, sud și est de cursurile Dunării, respectiv ale Oltului. Râul Jiu străbate regiunea în direcția nord-sud și o împarte în două părți aproape egale, în care relieful uneia pare să se oglindască în cealaltă. Nordul Olteniei este muntos, fiind prezente aici două masive: Parâng (la est de râul Jiu) și Retezat-Godeanu (la vest de Jiu). La sud de Carpați se află zona subcarpatică, reprezentată printr-un șir de dealuri și depresiuni. În nord-vest se află Podișul Mehedinți, dealurile Coșuștei și depresiunea Severin. La sud de Subcarpați se află Podișul Getic, iar și mai la sud se întinde Câmpia Olteniei, cel mai vestic sector al Câmpiei Române³.

Am prezentat atât de detaliat geomorfologia acestor regiuni, cu scopul de a înțelege, spre final, mai bine diferențele, care se ivesc atât din stadiul cercetării, cât și din diferențele geografice ale acestor regiuni.

Fără îndoială, atât în cazul Munteniei, cât și al Olteniei sudice, o unitate aparte de relief este constituită de lunca Dunării, care reprezenta, înainte de îndiguire, o asocieră de grinduri, brațe părăsite, privaluri și bălți⁴.

2. Stadiul cercetării

În primul pas al studiului trebuie să răspundem la anumite întrebări privind stadiul cercetării:

1. Care este stadiul cercetărilor arheologice, în general, în aceste regiuni?;
2. Câte situri funerare avem înregistrate în Transilvania, Oltenia și Muntenia, respectiv care este calitatea cercetărilor și publicațiilor arheologice?

Primul punct, evident, ar putea fi dezvoltat în volume întregi, care să cuprindă de la prezentarea infrastructurii muzeale în toate aceste regiuni până la istoricul săpăturilor arheologice privind epoca medieval timpurie, încă din secolul al XIX-lea și până în zilele noastre. Sintetizarea situației este foarte problematică, dat fiind faptul că apariția instituționalizată și modernizarea infrastructurii arheologice în aceste regiuni prezintă o evoluție foarte diferită în timp, mișcarea, respectiv instituționalizarea muzeală a descris o evoluție foarte antagonică în aceste spații: încă din secolul al XIX-lea, în orașe ca Alba Iulia, Cluj-Napoca, Sfântu Gheorghe, Sibiu, s-au înființat muzee și asociații orășenești, și ca o consecință a acestui fapt au început cercetări arheologice, unele de nivel înalt, în special în partea vestică al Transilvaniei⁵. Astfel cercetările arheologice caracteristice regiunilor Dunării mijlocii, databile în secolele VII/VIII–X, au debutat încă de la sfârșitul secolului al XIX-lea și începutul secolului XX, în regiunile

³ Privind descrierea geografică, vezi: Harhoiu, Spânu, Gáll, 2011, p. 7–18.

⁴ Gâstescu, Rusenescu, Breier, 1976, p. 25–33.

⁵ În acest sens, trebuie amintite fără îndoială școala arheologică din cadrul Universității Regale de Știință “Franz Joseph” din Cluj, condusă de Béla PÓSTA (1899–1919), respectiv săpăturile lui Márton ROSKA și István FERENCZI. Vezi: Vincze, 2014; Szabó, 2020.

vestice ale Transilvaniei⁶, în schimb, restul Transilvaniei, respectiv Muntenia și Oltenia au rămas pete albe pentru arheologie. Situația nu s-a schimbat nici între cele două războaie mondiale, cercetarea epocii medievale timpurii nu a reprezentat un interes științific cu predilecție nici în acea perioadă⁷.

Din punct de vedere instituțional, fără îndoială, schimbările fundamentale impuse, cu multe aspecte negative (cum, în general, există în toate modernizările), de către regimul comunist de după 1946 au adus modernizarea României. Astfel, extinderea rețelelor muzeale și crearea de posturi de arheologi în aceste instituții culturale au avut un rol benefic și asupra cercetării arheologiei epocii post-romane: după 1946, practic numărul descoperirilor din Muntenia și Oltenia, dar și din Transilvania, pur și simplu a explodat!

Repertorierea punctelor arheologice privind secolele VIII–X din Muntenia îi aparține lui Bogdan CIUPERCĂ. În lucrarea lui de doctorat, arheologul ploieștean a identificat 558 de puncte atribuite secolelor VIII–X. În articolul publicat în 2012 menționează: în 34 de situri s-au întreprins cercetări arheologice sistematice, în 15 cazuri au fost efectuate sondaje arheologice de mai mare sau mai mică amploare, în 67 de puncte au fost realizate cercetări arheologice preventive, iar restul de 442 puncte au fost identificate în urma unor cercetări de teren sau a unor descoperiri întâmplătoare⁸.

Spre deosebire de Muntenia, teritoriul actual al Olteniei este mult mai puțin documentat, siturile databile în perioada secolelor VIII–X fiind mult mai puțin cercetate. Astfel, a fost semnalat un număr total de 65 de puncte arheologice în care au fost descoperite materiale databile în secolele VIII–X. Trebuie să menționăm însă că ultimul repertoriu a fost realizat în anii '70 ai secolului XX⁹.

Dacă avem o imagine relativ exactă în zonele de peste Carpați, nu putem spune același lucru despre Bazinul Transilvaniei. Cauzele sunt multiple, prima este fără îndoială interesul specialiștilor, cu predilecție, pentru orizonturile funerare. Chiar dacă există un repertoriu, destul de sumar întocmit, putem doar presupune cantitatea siturilor arheologice databile între secolele VII/VIII–X/XI. Astfel, în lucrarea lui Victor V. VIZAUER, singurul care până acum a încercat să repertorieze așezările și urmele de habitat din secolele VIII–X în Transilvania, Banat și Crișana, au fost înregistrate 167 de situri definite ca așezări (inclusiv locuirea în peșteri)¹⁰. Însă, în repertoriul realizat

⁶ Privind istoria cercetării secolelor VII–VIII în Transilvania, vezi: Horedt, 1958, p. 61–91; Harhoiu, 2004–2005, p. 283–334; Gáll, 2012, p. 127–165; Cosma, 2018; privind analiza critică a cercetării secolelor X–XI: Gáll, 2010a, p. 271–274.

⁷ În acest sens, vezi: Ciupercă, 2009, p. 133–162; *Idem*, 2012, p. 362; Gáll, 2010b, p. 281–306.

⁸ Ciupercă, 2012, p. 363.

⁹ Toropu, 1976, p. 151–160, fig. 33.

¹⁰ Vizauer, 2008, p. 311–332, 335, 339. Însă mai multe situri, care poate fi aduse în legătură cu habitatul uman, nu apar în repertoriul realizat de V. V. Vizauer. În acest sens vezi: Cavruc, 1998, p. 125, 127; Moga, Ciugudean, 1995, p. 57–58, 105, 121, 125, 151, 193; Luca, 2005, p. 31, 33, 37, 44, 57, 67, 84, 111, 129, 130, 133, 141, 144, 146, 153, 157, 161, 166. Mai merită menționate și așezările cercetate în ultimii ani de la Luna-Nod Rutier și Luna-Tarlaua din sec. VIII–IX (<http://ran.cimec.ro/sel.asp?descript=luna-luna-cluj-situl-arheologic-de-la-luna-tarlaua-nr.-1-cod-sit-ran-58320.01>; <http://cronica.cimec.ro/detaliu.asp?k=5760&d=Luna-Cluj-Nod-Rutier-2016>).

pentru o regiune medie, Someșul Mic (vezi Fig. 2/A–B), am înregistrat 68 de situri, descoperiri izolate pe care le putem data în această perioadă¹¹. Pe baza acestor date, comparând extinderea teritorială a regiunii Someșului Mic, tindem să evaluăm un număr de circa 500–800 de situri și descoperiri arheologice în Bazinul Transilvaniei.

Astfel, în aceste 3 regiuni, putem calcula cu mult peste 1000 de situri arheologice, pe care le putem lega de epoca medievală timpurie. Dacă încercăm să cuantificăm însă siturile funerare, lucrurile stau altfel, atât statistic, în ceea ce privește regiunile, cât și în ceea ce privește numărul publicațiilor privind aceste monumente arheologice.

3. Siturile funerare înregistrate în Transilvania, Oltenia și Muntenia, databile în secolele VIII–X

În cele trei regiuni avem la dispoziție, în totalitate, un număr sigur de 62 de situri funerare, la care se adaugă încă vreo 5 cu multe semne de întrebare. Astfel, putem vedea că dacă calculăm cu circa 1500 situri și descoperiri arheologice, doar în jur de

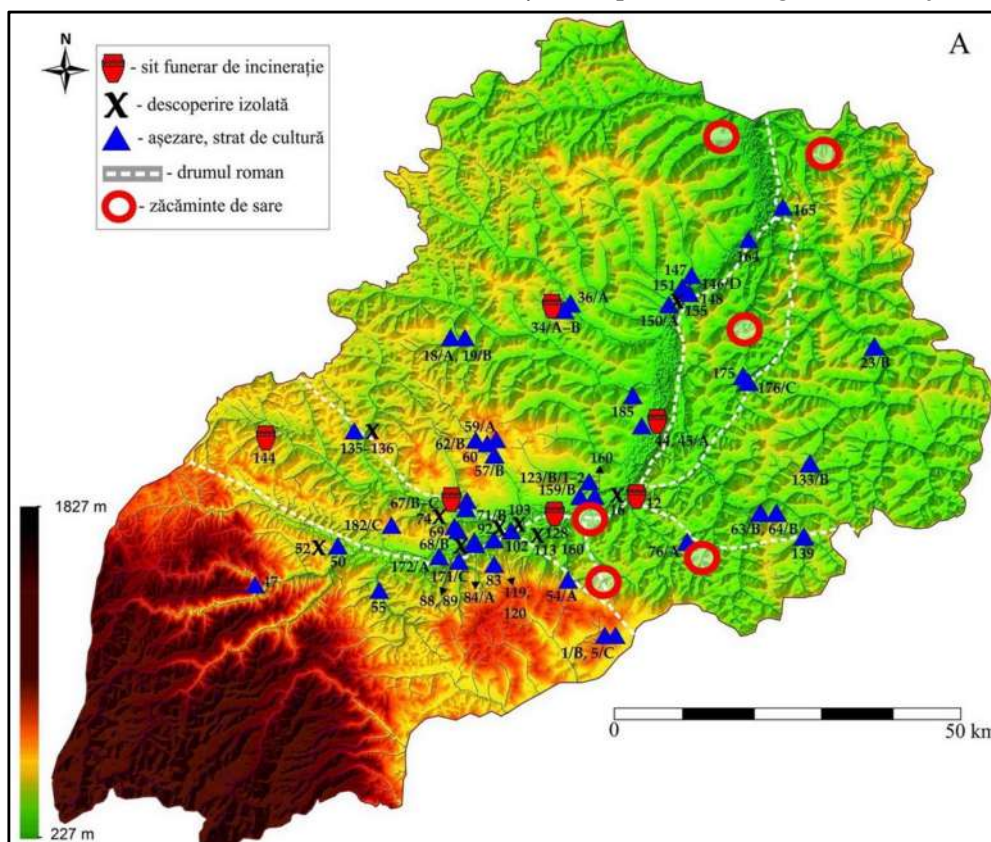
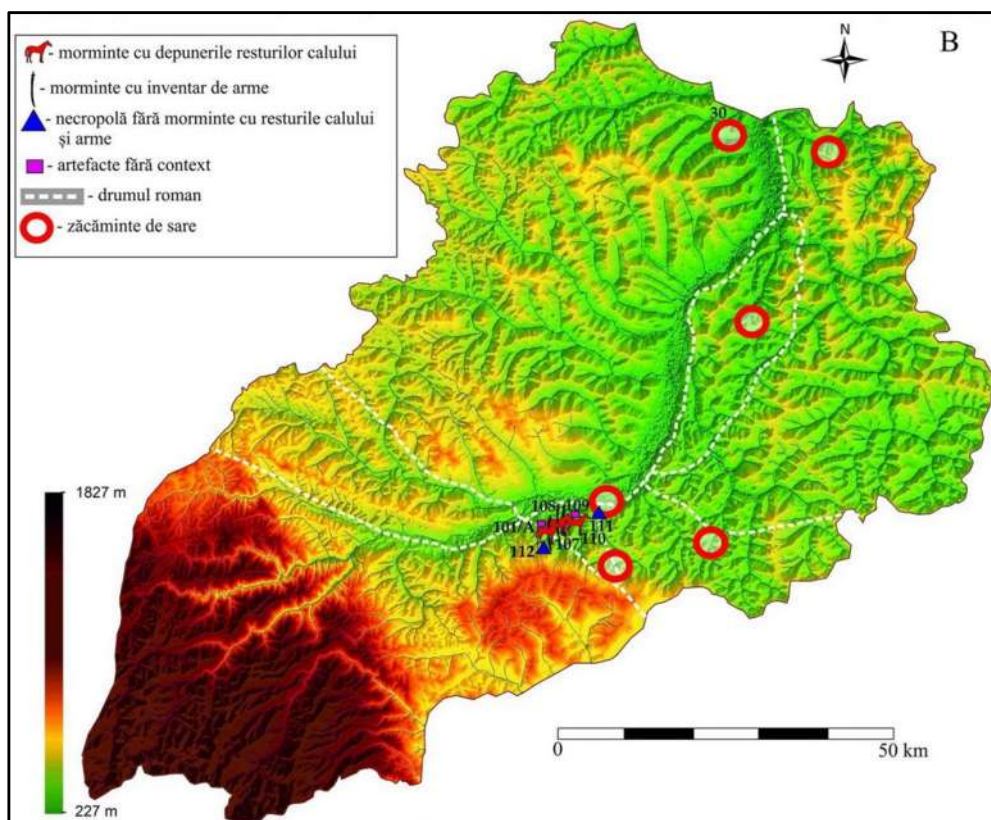


Fig. 2/A–B. Descoperirile arheologice din bazinul Someșului Mic între secolele VII/VIII–X¹² (A: secolele VII/VIII–IX/X; B: Secolul X).

¹¹ Gáll *et alii*, 2017, Fig. 50.

¹² după Gáll *et alii*, 2017, Map 4–5.



4,46% reprezintă situri funerare.

Siturile funerare, pe care le putem data în aceste secole pe baza literaturii de specialitate, așa cum putem urmări în **Fig. 3–4**, le-am sistematizat în 4 grupuri, pe baza cronologiilor și a caracteristicilor de rit și ritual funerar.

Astfel, după cum putem vedea peisajul arheologic din Bazinul Transilvaniei, spre deosebire de cel din Muntenia și Oltenia, este mult mai colorat, dat fiind faptul că grupurile de populații din Transilvania, definite pe bază de rit și ritual funerar, prezintă în secolele VII–IX legături atât cu Bazinul Dunării mijlocii (orizontul funerar "avar"¹³), cât și cu Europa de est, respectiv centrală (orizontul funerar de incinerare)¹⁴, dar și cu aspectele de rit și ritual caracteristic Dunării Inferioare¹⁵, astfel prezentând un adevărat "clash of civilizations" în peisajul arheologic transilvănean.

Totodată, așa cum putem prezenta în **Fig. 3**, ar fi putut exista o strânsă legătură între populația necropolelor de tip "Mediaș" și anumite necropole cu caracteristici

¹³ În general despre structura de putere și identitate avară, vezi: Pohl, 2018a. Privind arheologia epocii avară în general: Daim, 2003, p. 463–570.

¹⁴ În acest sens, privind Bazinul Transilvaniei, vezi: Horedt, 1976, p. 35–57; Țiplic, 2003, p. 9–22; Harhoiu, 2004–2005, p. 283–334; Țiplic, Tomegea, 2016.

¹⁵ Fără îndoială, lucrare de referință este cea a lui Uwe Fiedler (1992).

"*sud-dunărene*" (populație cu un rit funerar asemănător), dat fiind faptul că ritul incinerării în urne și în gropi este cunoscut în perioada anterioară atât în Bazinul Transilvaniei, cât și în zona Dunării de Jos. Rămâne încă fără răspuns dacă populația singurului cimitir (de incinerare) din Muntenia, cel de la Sărata Monteoru, datat în secolele VI–VII¹⁶, are sau nu legătură cu cimitirele birituale din zona Dunării de Jos, cu un număr însemnat de morminte de incinerare din secolele VIII–IX.

Necropole în ordine cronologică	Caracteristici	Bazinul Transilvaniei	Muntenia/Oltenia
"Avari" (sf. secolului VII / secolele VIII–IX)	Inhumație, orientare: NE–SV, arme, schelete întregi de cai sau resturile cailor, piese de harnașament	■	
Necropole de incinerare sau birituale (grupul "Mediaș" și "Nușfalău-Someșeni", secolele VII/VIII–IX/X)	A. Incinerare dominantă în necropole plane (urne, în groapă); B. Incinerare, în necropole tumulare, cu camere funerare	■	■
Siturile funerare cu caracteristici " <i>sud-dunărene</i> " (secolele VIII/IX–X)	A. Inhumație predominantă; B. Schelete întregi de animale sau unele părți din animale B. Una sau două amfore cenușii modelate la roata rapidă, uneori ornamentate cu un decor lustruit	■	■
Necropolele din secolul X	A. Inhumație, orientare V–E, arme, resturile cailor, piese de harnașament; B. În unele necropole se observă <i>varietatea orientării mormintelor</i> (E–V, V–E, S–N, N–S), precum și depunerea pe <i>mormânt a unui strat de piatră</i>	■	

Fig. 3. Sistematizarea siturilor funerare din Bazinul Transilvaniei și din Muntenia, respectiv din Oltenia, pe baza caracteristicilor funerare și cronologice.

¹⁶ Necropola de la Sărata Monteoru, cu cele peste 1500 de morminte, din care majoritatea sunt de incinerare în groapă, are un inventar –mărgelile de sticlă, așa numitele fibule digitate slave, cercei cu pandantivi în formă de stea, catarama bizantine, de tip Papa sau Corint etc. – care permit încadrarea cronologică pe parcursul secolului al VI-lea și în prima jumătate a secolului al VII-lea. Fiedler, 1992, p. 74–88.

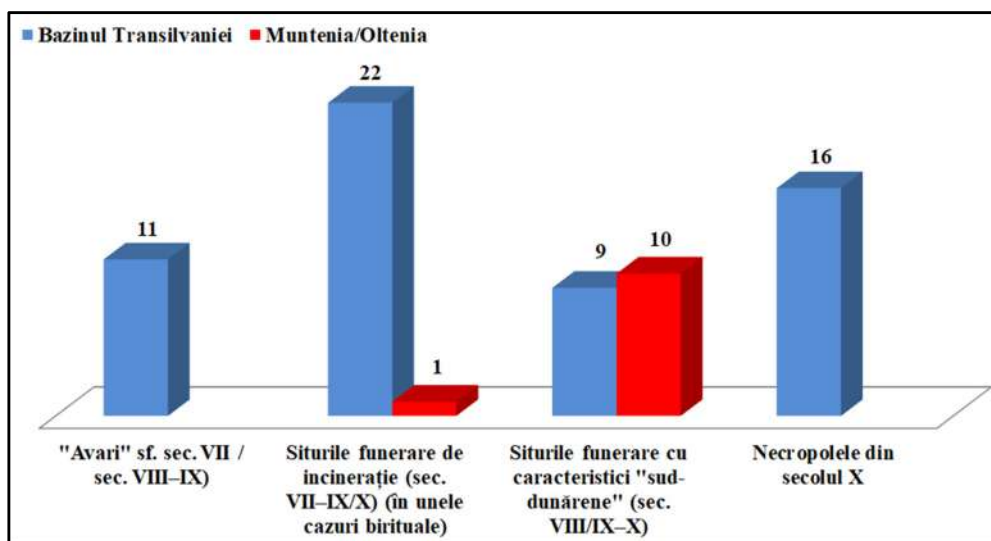


Fig. 4. Sistemizarea și cantitatea siturilor funerare din Bazinul Transilvaniei și din Muntenia, respectiv din Oltenia.

4. Poziția geografică și caracteristicile culturale ale siturilor funerare

Cartarea necropolelor din regiunile Munteniei, Olteniei, respectiv din Bazinul Transilvaniei are scopul de a urmări răspândirea macrospațială a acestor situri funerare în regiunile cercetate, cu scopul de a înțelege extinderea, respectiv în anumite cazuri concentrarea, acestora în spații geografice restrânse.

4.1. Bazinul Transilvaniei

Un exemplu de acest gen ne oferă, fără îndoială, orizontul funerar denumit "*avar*" din Bazinul Transilvaniei, a cărui înrudire strânsă cu orizontul funerar avaric târziu din Bazinul Dunării Mijlocii este foarte evidentă¹⁷. Această grupă arheologică reprezentată prin situri funerare cu morminte de inhumație orientate NE-SV, având de multe ori lângă defunct calul întreg (Luna¹⁸, Șpălnaca¹⁹, Teiuș²⁰), sau numai părți din el (Aiudul de Sus²¹). Defuncților li s-au alăturat garnituri de centură turnate, arme (săbii, vârfuri de lance sau vârfuri de săgeți) sau piese de harnașament, respectiv ofrande în recipiente de lut sau de lemn. Concentrarea acestora în zona Mureșului Mijlociu pare să aibă o explicație legată de resursele de sare din zonă, care au determinat o concentrare de populație însemnată.

Spre deosebire de grupul denumit "*avar*", al cărui habitat era o zonă limitată, mai ales în regiunea salifernă a Mureșului mijlociu, siturile funerare denumite de tip "*Mediaș*" s-au răspândit pe un areal mult mai larg, din nordul zonei Someșului Mic

¹⁷ În acest sens vezi: Daim, 2003, p. 463-570.

¹⁸ <http://cronica.cimec.ro/detalii.asp?k=5760&d=Luna-Cluj-Nod-Rutier-2016> (25.10.2020).

¹⁹ Cosma, 2018, p. 158-159.

²⁰ Harhoiu, Spănu, Gáll, 2011, p. 60, 130.

²¹ Harhoiu, Spănu, Gáll, 2011, p. 60, 79.

(Dăbâca), până în zona Oltului, limita lor de extindere spre est fiind centrul Transilvaniei, în zona Brateiu (fost Bratei), respectiv spre nord, dacă datele sunt corecte, până în zona râului Bistrița. Însă necropolele acestui grup funerar se concentrează în cea mai mare parte la sud de Mureș, în bazinul Târnavelor și la nord de Olt.

În ceea ce privește necropolele dominate de incinerare, imaginea se întregeste cu mormintele tumulare de la Apahida și Someșeni, de pe valea Someșului Mic, de lângă Cluj-Napoca, caracterizate de mormintele tumulare cu camere funerare având platforme de lemn, pe care s-au depus, în mijloc, oase incinerate și piese de port (printre care și accesorii de centură turnate), iar lateral urne cu oase incinerate, dar și găleți de lemn²². Aceste situri funerare, sunt probabil legate de fenomenul apariției, în urma concurenței sociale, a unei noi elite în rândul populațiilor care incinerau morții²³, având în vedere că acest comportament (cameră funerară) apare și în mediul elitei "avare"²⁴.

Față de acest grup funerar, cel pe care îl putem data în secolul IX și circa primul sfert al secolului X, denumită grupul cu caracteristici "sud-dunărene", este localizat în zona mijlocie al Mureșului, pe o fâșie de 70 km, pe ambele maluri ale râului, de la Orăștie până la Ciurbrud. Legăturile strânse cu obiceiurile de înmormântare și cu repertoriul formal al Dunării de Jos sunt mai mult decât evidente. În necropolele grupului dominantă este inhumarea în morminte orientate V-E. Inventarul modest este alcătuit din cercei, cuțite, recipiente modelate la roata înceată, dar și amfore cenușii modelate la roata rapidă, uneori ornamentate cu un decor lustruit. Toate aceste tipuri de piese de inventar au fost datate în cea de a doua jumătate a secolului al IX-lea și (eventual) la începutul/prima parte al secolului următor²⁵.

Fenomenul arheologic, care a marcat secolul al X-lea în Bazinul Dunării mijlocii, un fenomen arheologic unic în Europa secolului X²⁶, este cel denumit "epoca cuceririi maghiare"²⁷. Pentru necropolele clasice ale "maghiarilor cuceritori" cunoaștem următoarele aspecte ale ritualurilor funerare: orientare V-E, depunerea resturilor calului și/sau ale pieselor care alcătuiau harnașamentul²⁸, acestea fiind întregite cu diferite categorii de arme (sabia, arcul, componente ale arcului, tolba și vârful de săgeți). În opinia noastră, acesta este nucleul ariei culturale a epocii cuceririi, aceste obiceiuri fiind însoțite de altele, mai generale, mult mai răspândite, cum sunt depunerile de ceramică și sicriul (în acest sens vezi în *Bazinul Transilvan: Cluj-Napoca-str. Zăpolya, Cluj-Napoca-str. Plugariilor, Cluj-Napoca-str. Kalevala, Gâmbaș, Orăștie,*

²² Horedt, 1986, p. 72.

²³ O nouă reinterpretare a acestor situri, vezi: Gáll, 2015–2016, p. 285.

²⁴ Această problemă o dezbatem, împreună cu Gergely SZENTHE, într-un volum aflat în lucru.

²⁵ Fiedler, 1992, Vol. I: Beilage 1.

²⁶ Wiczorek, Fried, Müller-Wille, 2000, p. II.

²⁷ Termenul nu trebuie folosit etnic, ci în sens structural. Privind istoria cercetării acestei perioade, respectiv termenul de "maghiar cuceritor", vezi: Langó, 2005, p. 175–340.

²⁸ Tipul I: înmormântare doar cu piese de harnașament, fără resturile cabaline; tipul II: înmormântări cu resturi ale calului, împăiate în piele și depuse la picioare; tipul III: resturile calului împăiate, tibiile și capul calului fiind înșirate pe toată lungimea gropii în formă anatomică, cu intenția de a reda (imaginea) animalul(ui) viu; tipul IV: ofranda de cabalină cu pielea de cal în-doită sau împachetată. Bálint, 1969, p. 107.

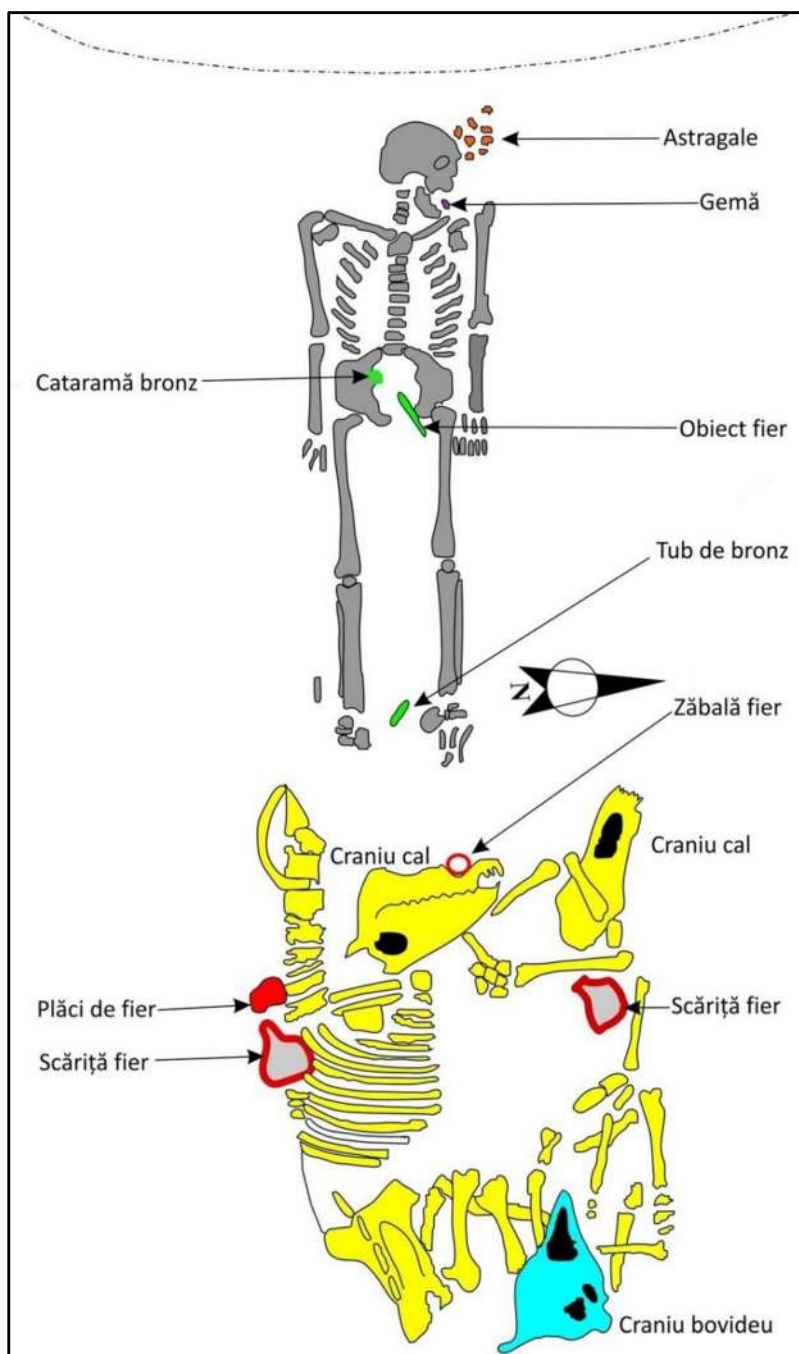


Fig. 5. Mormântul 2 de la Blandiana necropola "A"²⁹.

²⁹ redesenat după Ciugudean, Pinter, Rustoiu, 2006, p. 68 / Fig. 1.

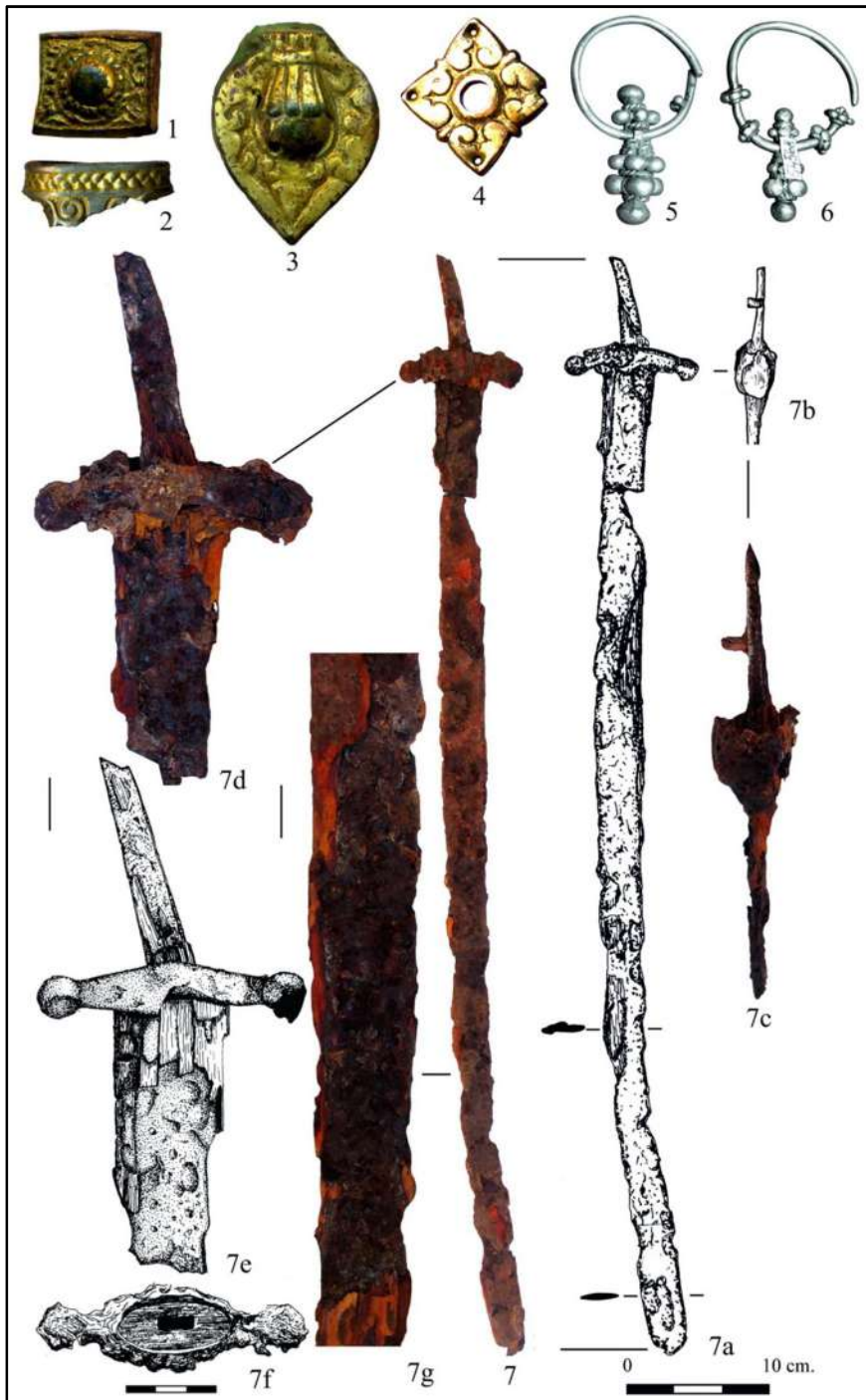


Fig. 6. Inventarul mormintelor din secolul al X-lea de la Cluj-Napoca-str. *Zápolya* (1-3, 5, 7), Gâmbaş (4), Blandiana necropola "B"(6).

Alba Iulia-*Stația de Salvare*, Alba Iulia-*Izvorul Împăratului*).

Cel mai departe de acest obicei se situează elementele orizontului funerar depistate în zona Albei Iulia și datele în secolul al X-lea. Se caracterizează prin *varietatea orientării mormintelor* (*E-V, V-E, S-N, N-S*), precum și prin depunerea pe *mormânt a unui strat de piatră sau a unor pietre mici în groapa mormântului* sau chiar pe decedat. Observațiile noastre, efectuate în tot spațiul est-european, subliniază faptul că acest comportament funerar caracterizează necropolele ale căror populații încep să treacă de la *ritul incinerăției la cel al înmormântării*³⁰. Lipsește în totalitate orice tip de *armament* sau practica *depunerii resturilor calului*. Inventarul mormintelor se prezintă foarte sărăcăcios, artefactele clasice fiind inelele de buclă, care la rândul lor caracterizează și necropolele clasice ale "*maghiarilor cuceritori*", subliniind, foarte probabil, statutul lor social inferior față de aceștia!

Într-un singur caz, la Alba Iulia-*Stația de Salvare*, cele două practici funerare distincte apar împreună. Cum putem interpreta situația când aceste obiceiuri funerare sunt înregistrate în unul și același mormânt? Putem trage concluzia că este vorba de un semn al procesului de aculturație, asimilație a individului (indirect se referă evident la comunitate), într-o necropolă, unde aceste obiceiuri sunt detectate, dar se separă foarte clar? Putem presupune că avem o dovadă arheologică privind procesul lent al aculturației³¹?

Fenomenul arheologic prezentat în Bazinul Transilvanie poate fi documentat practic în zona Mureșului mijlociu și a Someșului Mic. Astfel, siturile funerare de acest tip au putut fi localizate în zona Cluj-Napoca (vezi **Fig. 2/B, Harta 4**), respectiv în zona Mureșului mijlociu, de la Gâmbaș, Alba Iulia, Blandiana până la Deva; acestea din urmă trebuie datate relativ mai târziu decât cele din zona Cluj-Napoca, unde și analizele de ¹⁴C sugerează o datare mai timpurie (**Harta 2-3**)³².

4.2. Regiunile Munteniei și Olteniei

Spre deosebire de grupurile de populații care au practicat în Transilvania culturi funerare policolore, în zonele Olteniei și Munteniei, mai slab cercetate (cu o rețea de infrastructură arheologică sub cea transilvană), se remarcă grupul funerar cu caracteristici, fără îndoială, în special "*sud-dunărene*". Dacă în cazul necropolei de la Chișcani putem vorbi mai degrabă de o populație cu o manifestare foarte apropiată de orizontul funerar "*Mediaș*"³³, în cazul celorlalte 9 situri funerare, legăturile "*sud-dunărene*" sunt mai mult decât elocvente. Răspândirea necropolelor în spațiul bazinului Dunării inferioare și evoluția lor cronologică s-a aflat fără îndoială în strânsă legătură cu structura politică a khaganatului bulgar.

Inventarul lor funerar, care nu excelează printr-o bogăție deosebită, este alcătuit, cum de altfel este și în Bulgaria, din recipiente (oale, amfore) modelate fie la roata rapidă, din pastă cenușie și decorate uneori cu ornamente lustruite, fie la roata încetă (mai ales oale), din pastă zgrunțuroasă, împodobite cu motive incizate. Lor li se adaugă

³⁰ Cu foarte multe exemple începând din secolele VI-VII, vezi: Gáll, 2010a, p. 271-314.

³¹ Gáll, 2010a, Fig. 18.

³² Privind analizele de ¹⁴C de la Cluj-Napoca-*str. Zăpolya* vezi, Gáll *et alii*, 2019, p. 177-195.

³³ Fiedler, 1992, p. 418.

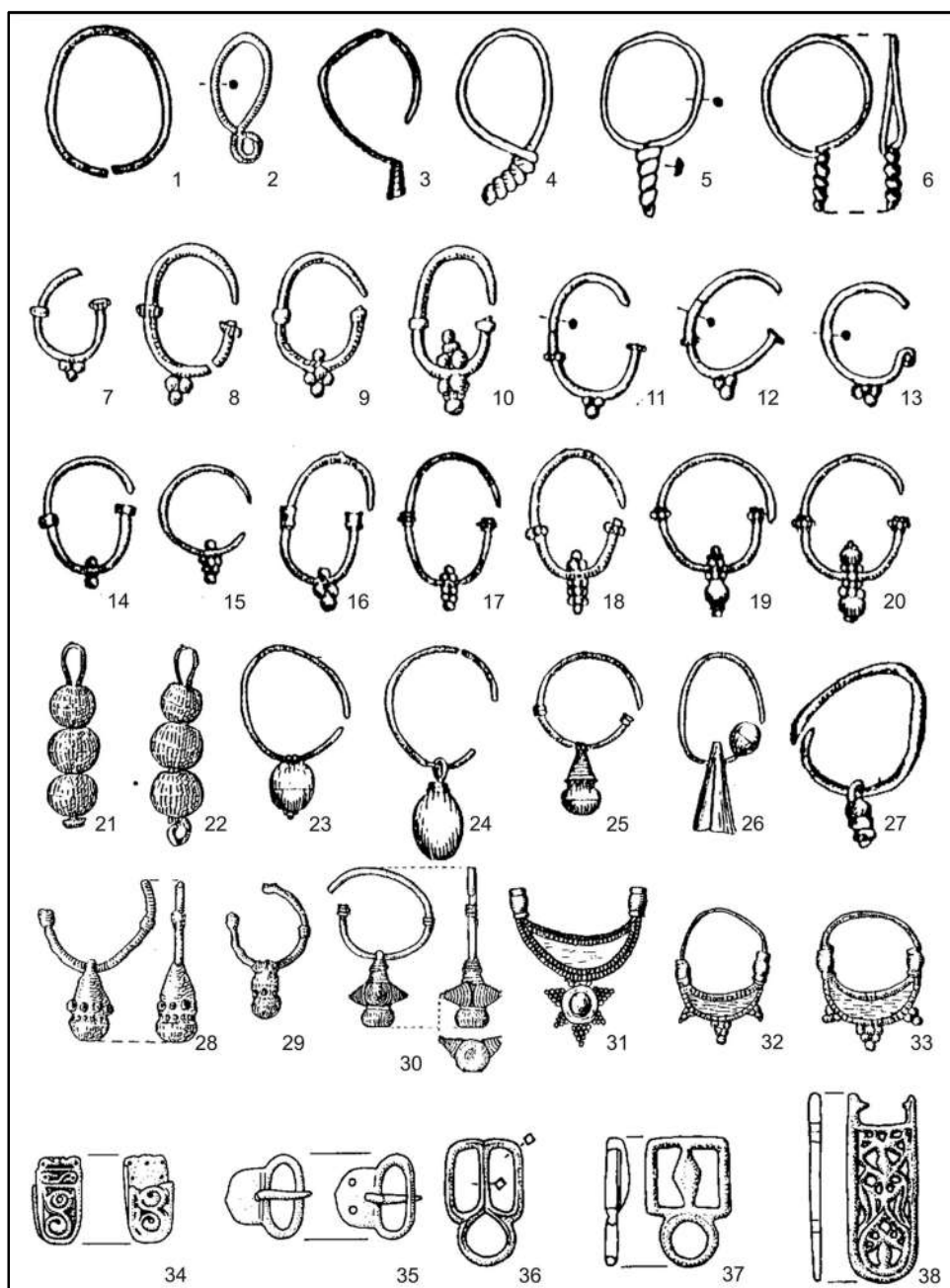


Fig. 7. Inventarul caracteristic al mormintelor din bazinul Dunării Inferioare (Izvorul, Obârșia Nouă, Sultana)³⁴.

³⁴ după Fiedler, 1992, Abb. 38, 39, 45.

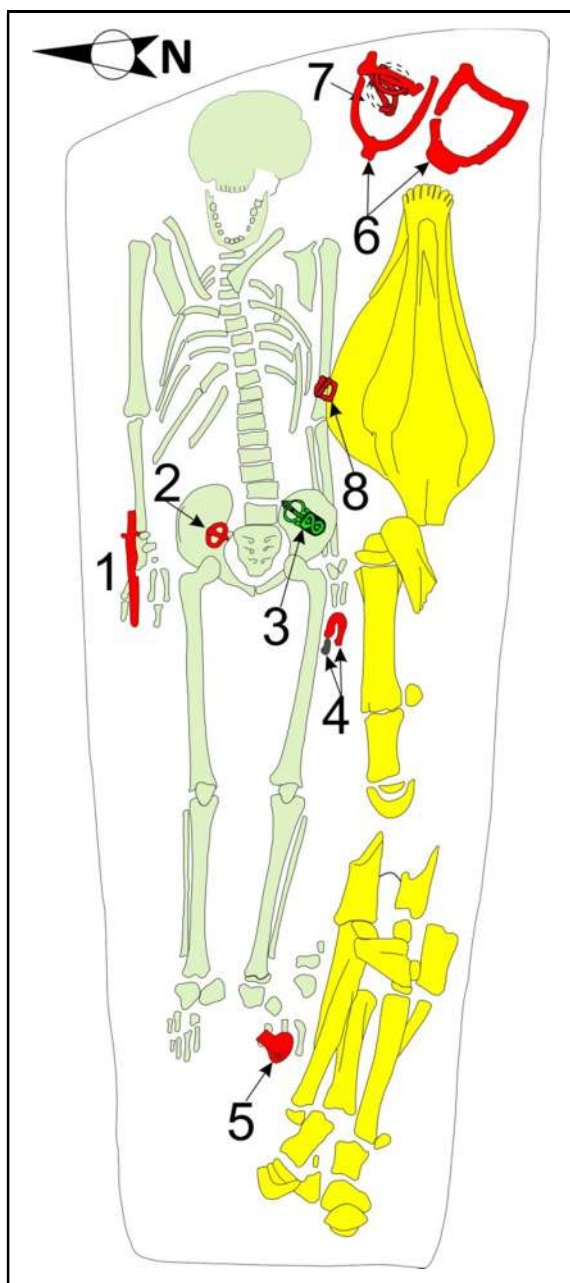


Fig. 8. Mormântul de la Târgșoru Vechi³⁷.

piese de port și de podoabă, accesorii ale centurii (printre care piese de centură turnate, cu analogii și în mediul avar de la Dunărea mijlocie, considerate în secolul XX ca avare de specialiști), diferite unelte și ustensile (seceri, cuțite, amnare, fusaiole). Siturile funerare sunt interesante nu numai din această cauză, ci și din cauza poziției lor macrospațiale: aceste situri funerare se înșiră pe lângă Dunăre. Le putem urmări de la râul Jiul în cursul părții stângi a Dunării până la Brăila, în zonele de luncă ale Dunării; doar mormântul cu resturile calului de la Târgșoru Vechi (**Fig. 8**) a fost descoperit la o distanță considerabilă de Dunăre (114 km). Mormântul cu pricina a fost considerat mult timp unul "avar" și datat în secolul al VII-lea, mai apoi în secolul al VIII-lea, însă în urma analizelor realizate în ultima perioadă a devenit destul de clar că acest mormânt singular, databil în prima parte al secolului al VIII-lea³⁵ prezintă analogii, chiar dacă nu foarte clare, cu ritualurile funerare din Bulgaria. Astfel, depunerea resturilor de animale este cunoscută din mai multe situri funerare din Bulgaria (Devnja-nec. 3, Kiulevca, Balchik etc)³⁶, iar legătura "avară" a acestui mormânt trebuie pusă pe seama stadiului cercetării.

Ritualul depunerii resturilor de cal, cum este cel de la Târgșoru Vechi, nu mai este cunoscut în se-

³⁵ Szenthe, 2014, p. 61–76.

³⁶ Fiedler, 1992, p. 507, Taf. 105/11. O analiză critică a arheologiei bulgare în contextul necropolei de la Balchik, vezi la Коматарова-Балинова, 2018, p. 47–92.

³⁷ redesenat după Diaconu, Diaconu, 1962, p. 166 / fig. 1.

colul al VIII-lea în Bazinul Dunării mijlocii, dar și orientarea E–V a mormântului reprezentată în secolul al VIII-lea o orientare foarte rară în acele regiuni, direcționarea NV–SE era cea predominantă³⁸. Totodată, catarama, care provine din mormânt, reprezintă, din punct de vedere al culturii materiale³⁹, parte integrantă a orizontului funerar cu caracteristici "*sud-dunărene*"⁴⁰.

5. "Periferiile periferiilor"? Cum poate fi explicată lipsa siturilor funerare din estul și centrul Bazinului Transilvaniei, respectiv din Oltenia și Muntenia?

În partea anterioară a articolului ne-am ocupat și am încercat să prezentăm nivelul, valoarea, cantitatea și calitatea documentației arheologice ale siturilor funerare, respectiv extinderea lor macrospațială în Bazinul Transilvaniei, Muntenia și Oltenia. Cum se poate vedea și mai bine pe hărțile 1–4 (**Fig. 12–15**), siturile funerare din Transilvania, în marea lor majoritate, au fost documentate în partea vestică, în zona râurilor Someșul Mic și Mureșul mijlociu, doar necropolele în care predomină incinerarea într-o cantitate însemnată, până la Brateiu în zona Târnavelor și până la Toarcla în valea Oltului. Cu alte cuvinte, până în regiunile respective avem dovezi palpabile privind existența umană în Bazinul Transilvaniei.

Situația este și mai dramatică în regiunile de sud ale Carpaților: situri funerare, în afara de un mormânt singular de la Târgșoru Vechi (fost Târgșor), au fost depistate doar pe lângă cursul Dunării (lunca râului) și în zonele limitrofe ale acestuia, în schimb în zonele aflate la nord de zona apropiată a Dunării până spre Carpați nu cunoaștem nici un sit funerar, cu toate că, spre exemplu, județul Prahova a fost și este cercetat intens arheologic, inclusiv în zilele noastre.

Cum poate fi explicată această lipsă de situri în centrul și estul Transilvaniei, respectiv în Muntenia și Oltenia?

După părerea noastră, nici în acest caz nu există un singur răspuns, ci un set complex de explicații, pe care mai jos încercăm să le sistematizăm în încercarea de a găsi o explicație/mai multe explicații privind acest fenomen arheologic:

1. Fără îndoială, stadiul cercetării poate să reprezinte un impediment important, având în vedere că, din motive ideologice, epoca medieval timpurie nu a fost cercetată arheologic practic până în epoca comunistă în Muntenia și Oltenia, iar în Transilvania cercetările au fost abordate mai serios, dar la fel ideologic până la 1918, respectiv între 1940–'44. Crearea instituțiilor de cercetare arheologică poate fi urmărită până în 1918, mai ales în orașele mai mari din vestul Transilvaniei, estul bazinului fiind lipsit de aceste foruri culturalo-științifice (singura excepție fiind Muzeul Național Secuiesc din Sfântu Gheorghe). Această situație s-a schimbat radical după apariția sistemului muzeal

³⁸ Bende, 2017, p. 250: „*Ami kelet felé ezek között van, tehát a KÉK–NyDny (3 sír, ebből egy lósír), a K–Ny (16 sír, ebből 2 lósír), a KDK–NyÉNy (3 sír, ebből egy lósír) és a DK–ÉNy (18 sír, ebből 7 lósír)*”.

³⁹ Catarama de la Târgșoru Vechi își găsește cea mai apropiată analogie la Zlatari, la nici 200 km de Târgșoru Vechi. Борисов, 2012, Ris. 1/b.

⁴⁰ O analiză de ansamblu vezi și la Szenthe, 2013, p. 303–320. Noi descoperiri la: Csiky *et alii*, 2017, p. 165–172.

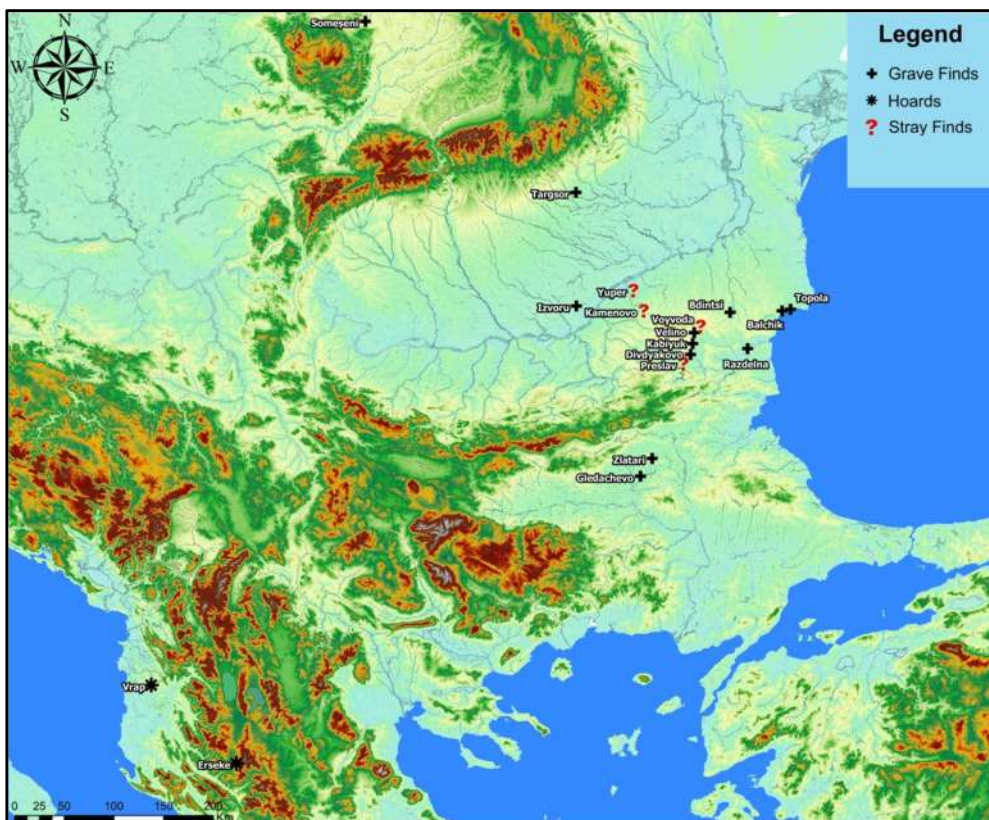


Fig. 9. Distribuția geografică a aplicilor de centură ale grupului “Vrap-Erseke”⁴¹.

național de după 1946, astfel lipsa siturilor funerare din estul Transilvaniei nu poate fi pusă total pe seama acestei diferențe de dezvoltare instituțională.

2. Atât în cazul Bazinului Transilvaniei, cât și în cazul Olteniei și Munteniei, imaginea arheologică nu poate fi înțeleasă, decât dacă analiza ia în considerare un context teritorial mult mai larg. Așa cum a fost specificat de mai multe ori de către Radu HARHOIU⁴², de-a lungul multor perioade istorice, în constituirea ariilor culturale rolul determinant l-au avut bazinele hidrologice. În acest sens, o parte din estul Bazinului Transilvaniei, mai precis Bazinul Oltului, face parte din bazinul Dunării Inferioare, în schimb cealaltă parte a regiunii din Bazinul Dunării Mijlocii. Oltenia și Muntenia constituie evident zonele nordice ale Bazinului Dunării Inferioare. În consecință, analiza arheologică cere imperios ca Bazinul Transilvaniei, Oltenia și Muntenia să fie analizate ca regiuni medii ale Bazinului Dunării Mijlocii și Bazinului Dunării Inferioare, totodată documentația arheologică să fie comparată cu celelalte regiuni care aparțin acestor bazine hidrologice.

⁴¹ redesenat după Езическа България/Pagan Bulgaria 2020, 44: Fig. 1.

⁴² Ultima oară vezi harta foarte ilustrativă: Harhoiu, 2020, Fig. 8. Vezi și Harhoiu, Spănu, Gáll, 2010, Fig. 1.

Din punct de vedere al evoluției structurilor politico-militare, încercând evitarea etnicizării, în secolele VI, VII și VIII–X, în spațiul Bazinului Dunării mijlocii și inferioare s-au pus bazele unor structuri de putere bazate pe relații și concurență de clan, teritoriile respective fiind dominate de clanuri aflate sub conducerea unui clan suprem⁴³; în cazul Bazinului Dunării mijlocii, clanul avarilor lui Bayan a pus în 568 bazele unei structuri de putere, care a dăinuit până la începutul secolului al IX-lea, și în mare parte același lucru s-a întâmplat în secolul al X-lea cu apariția maghiarilor sau *tiurcilor* sub conducerea lui Árpád. În Bazinul Dunării Inferioare, pe teritoriul nord-estic al Bulgariei de azi, clanul lui Asparuch a creat, practic în hinterlandul imperiului bizantin, o structură de putere care, preluând o serie de elemente instituționale, a devenit la rândul ei un imperiu, iar din a doua parte a secolului al IX-lea, unul creștin.

Extinderea geografică a acestor structuri a fost dezbătută intens încă din secolul al XIX-lea, ceea ce a implicat de multe ori și ideologiile politice ale perioadei respective. Implicarea pronunțată a arheologiei, din secolul XX, în cercetarea epocii medievale timpurii a dus, de asemenea, la o schemă de abordare metodologică privind extinderea acestor structuri: habitatul, respectiv teritoriile dominate de structurile de putere au fost trasate pe baza extinderii macrotopografice ale acelor situri arheologice care prezentau trăsături culturale apropiate. Dacă în cazul "*bulgar*" pot fi incluse fortificațiile în discuțiile privind extinderea geografică a structurii de putere politică, în cazul "*avar*" și "*maghiar cuceritor*" au putut fi luate în considerare doar siturile funerare, de altfel foarte specifice din punctul de vedere al ritului și al ritualurilor.

În contradicție cu această abordare, odată cu dezvoltarea metodologiei de interpretare științifică, în alte zone europene (Vestul Europei, Scandinavia) s-a observat de mult timp că este imperios necesar să se separe aceste concepte. Elitele conducătoare în epoca medievală timpurie și-au putut extinde dominația pe un teritoriu mult mai mare, pe care au putut organiza, respectiv unde au putut impune sistemul de habitat aflat sub stăpânirea lor. Astfel termenii "*Machtbereich*" (zona de stăpânire) și "*Siedlungsbereich*" (zona de habitat) în cazul tuturor structurilor din epoca medievală timpurie trebuie clar separați⁴⁴. Din acest punct de vedere, "*Siedlungsbereich*"-ul acestor structuri, chiar dacă relativ, este simbolizat, în cazul "*avar*" și "*maghiar cuceritor*", de siturile funerare în Bazinul Dunării mijlocie, respectiv în cazul "*bulgar*" în Bazinul Dunării inferioare, pe lângă necropole și morminte, uneori și fortificații.

Dacă luăm în considerare cele spuse anterior, atât Bazinul Transilvaniei, cât și regiunile de la sud de Carpați au reprezentat periferiile unor arii culturale, unde com-

⁴³ Termenii "*avar*", "*bulgar*", "*maghiar*" nu pot fi folosiți în sens etnicizant, ci structuralist, de putere verticală a unor clanuri, acestea fiind conduse de clanul suprem ("The Avars were a *vertically* (sb.n.) *organized macrofederation* ..." -Pohl, 2018, p. 12). În acest sens vezi și Pohl, 2003, p. 571–596; Somfai-Kara, 2017, p. 343–355. Problema etnicității a fost considerată de către Siniša MALEŠEVIĆ "*hot potato*", referindu-se la faptul că pe teren social etnia este foarte greu de depistat (Malešević, 2004, p. 1–3). Privind numele și denumirile entităților din epoca medievală timpurie: Pohl, 2018b, p. 5–17. Din acest motiv am ales folosirea ghilimelelor în cadrul textului.

⁴⁴ Takács, 2013, p. 641–643, cu literatură aferentă.

portamentul nucleului comunităților elitelor din zonele centrale a ajuns mult mai sărăcăcios și cantitativ într-un procent mult mai redus.

Astfel, siturile funerare din Bazinul Transilvaniei au reprezentat periferia unor arii culturale mult mai largi geografic, care au pornit în vest din zona Vienei și poate fi urmărită până în zona mijlocie a Mureșului, respectiv în cazul problemei "bulgare" (secolele VIII–X) de la Munții Balcani (și mai la sud de acestea) până în zona Mureșului mijlociu.

În acest sens, am încercat să ilustrăm procesul de centralitate, periferie și periferie "adâncă", în contextul relației politico-militare între zonele de forță ale Dunării mijlocii și cele inferioare:

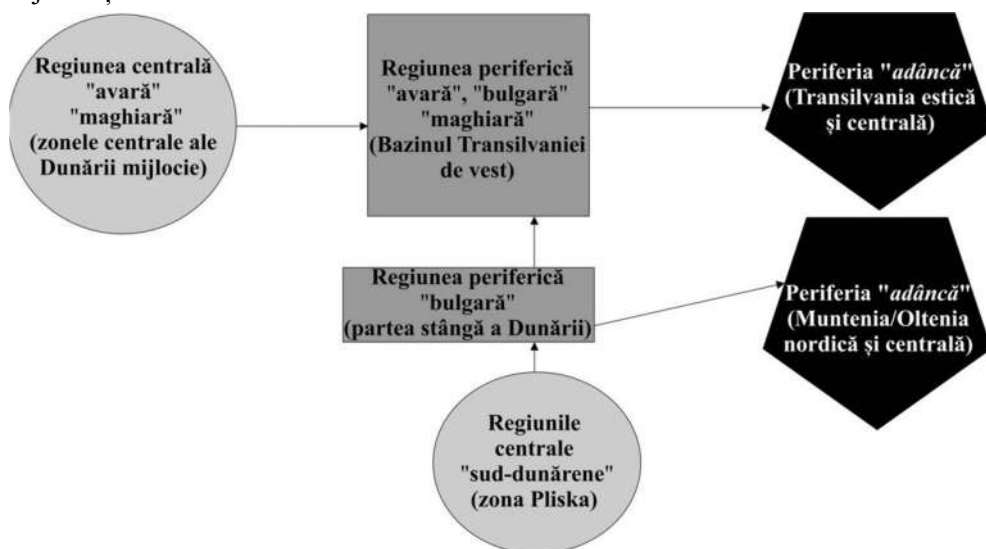


Fig. 10. Grafica relației pe baza datelor arheologice între centralitate, periferie și periferie "adâncă".

Pentru cele spuse sunt relevante macrotopografia, atât a siturilor "avare", cât și a celor din secolele IX, respectiv X. Cel mai frapant este tabloul care ne arată perspectiva secolului al X-lea. Harta răspândirii privind depunerea resturilor calului din Bazinul Dunării mijlocie ne demonstrează, mai mult decât clar, acest caracter periferic; dintre cele 684 de situri funerare doar 9 situri provin din Bazinul Transilvaniei, iar acestea sunt toate situate în zona Someșului Mic și a Mureșului mijlociu!

Astfel, numărul mic de situri funerare avare și maghiare din vestul Bazinului Transilvaniei, respectiv cele sud-dunărene la nord de Dunăre, poate fi explicat cu statutul periferic al acestor teritorii (și comunități), în schimb lipsa siturilor funerare în estul și centrul Transilvaniei, respectiv în centrul și nordul Munteniei și Olteniei, în secolele VIII–X sunt dovezi arheologice ale statutului "deep"/"adânc" periferic al acestor teritorii, care puteau să fi fost stăpânite, dominate (dar pentru care nu avem dovezi), în schimb deloc integrate în "networkul" de putere "avară", "bulgară" sau "maghiară" (fapt ilustrat într-un mod convingător de comportamentele culturale și materialul arheologic în cazul siturilor funerare din vestul Transilvaniei). Fortificația cu mai multe

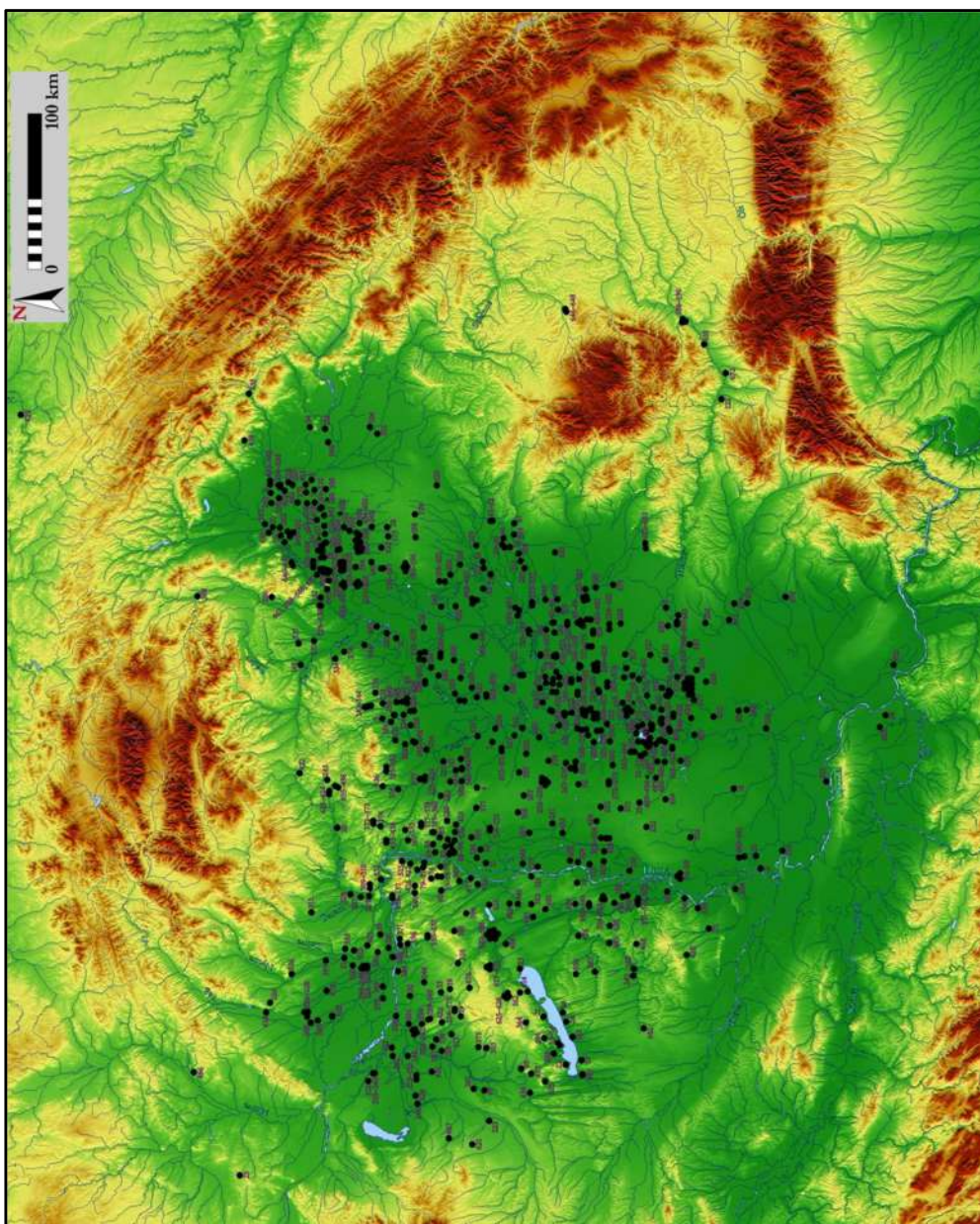


Fig. 11. Răspândirea depunerii resturilor calului în secolul al X-lea în Bazinul Dunării mijlocii (baza de date a hărții alcătuită de R. Fülöp și E. Gáll). faze ale cetății de la Slon⁴⁵, respectiv mormântul de la Târgșoru Vechi (vezi **Harta 1, Fig. 8) reprezintă, fără îndoială, dovezile arheologice ale coridorului khaganatului**

⁴⁵ Comșa, 1969, p. 21–29.

bulgar spre Transilvania, astfel fiind un teritoriu "in-between" între zonele transilvănene (**Harta 1–2**) și nucleul impresionant al primului stat bulgar de la Pliska⁴⁶ din secolele VII–VIII. Restul teritoriilor din Muntenia și Oltenia, la fel Transilvania estică și centrală, probabil aveau acest statut de teritorii neorganizate de puterea politică, erau "no man's land-uri" ale epocii medievale timpurii, populate slab demografic, fără o organizare social-politică adecvată, unde viața era și mai periculoasă, spre deosebire de zonele organizate, stăpânite direct de rețelele structurilor de putere.

3. Observațiile nu sunt în contradicție cu următoarea mai degrabă întrebare, cele două puncte putând fi chiar complementare. Astfel poate fi pusă întrebarea: lipsa siturilor funerare, evident strâns legat și de stadiul cercetării, nu poate fi explicată și prin practica funerară diferită a comunităților din aceste regiuni, și anume practicarea incinerăției în groapă, care din cauza unei cercetări mai lacunare nu a fost depistată până acum? Astfel, nu trebuie să uităm că, printre altele, în secolele VI–VII la Sărata Monteoru s-a practicat acest mod de înmormântare cu o incidență mare⁴⁷.

4. O ultimă observație, care este una complementară, se referă la situația demografică a acestor regiuni. Astfel, până în zilele noastre, regiunile muntoase și de deal prezintă un fond demografic mult mai redus, spre deosebire de zonele mai joase, mult mai propice pentru viață. Astfel, un fond demografic mult mai scăzut poate să fie o altă explicație a lipsei numărului de situri funerare.

Cele patru puncte, prin care am încercat să explicăm acest fenomen (doar arheologic?), probabil, reprezintă doar unele din șirul explicațiilor posibile și plauzibile. Totodată, așa cum arată mai multe descoperiri, respectiv săpăturile de așezări din Transilvania estică sau Muntenia (de ex.: Cernatul de Jos, Comana de Jos, Bucov⁴⁸), precum și depozite în Muntenia (Bârlogu), este clar că a existat o populație, probabil mai neînsemnată decât în zonele bogate în resurse și propice vieții.

⁴⁶ "While not as densely populated, with a total enclosed area of 23 square kilometers it was substantially larger than Constantinople, capital of the Byzantine (Eastern Roman) Empire, or Aachen, capital of Charlemagne's Carolingian Empire. Recent discoveries have shown^a that Pliska was inhabited as early as the Bronze Age. As the First Bulgarian Empire officially adopted Christianity in 864-865 AD, Pliska also became the home to one of the largest churches and monastery complexes in Europe known as the Great Basilica^b. Up until now, Bulgarian archaeologists and historians had been aware of two satellite towns of the Ancient Bulgar capital Pliska – the Kabiyuk Fortress, and the Stan Fortress. An archaeological team, however, has now discovered a third satellite town of Pliska located barely 10 kilometers outside the first capital south of the Danube River of the First Bulgarian Empire."^c Privind Pliska mai vezi capitolele V și VI din lucrarea editată de Joachim HENNING (Henning, 2007, p. 209–704).

^a <http://archaeologyinbulgaria.com/2016/09/27/bronze-age-discoveries-reveal-ancient-bulgar-capital-pliska-was-settled-much-earlier-than-middle-ages/> (25.10.2020).

^b <http://archaeologyinbulgaria.com/2016/07/28/restoration-of-great-basilica-in-pliska-gets-catholic-church-donation-to-mark-1150-years-of-bulgaria-vatican-relations/> (25.10.2020).

^c <http://archaeologyinbulgaria.com/2020/10/12/third-satellite-town-of-early-medieval-bulgarian-empires-capital-pliska-found-during-digs-for-turkish-stream-natural-gas-pipeline/> (25.10.2020).

⁴⁷ Fiedler, 1992, p. 74–88.

⁴⁸ Glodariu, Costea, Ciupea, 1980; Comșa, 1978.

Fără îndoială, identificarea și în aceste zone a comportamentului funerar ale acestor populații este una din provocările viitoare pentru arheologii epocii medieval-timpurii.

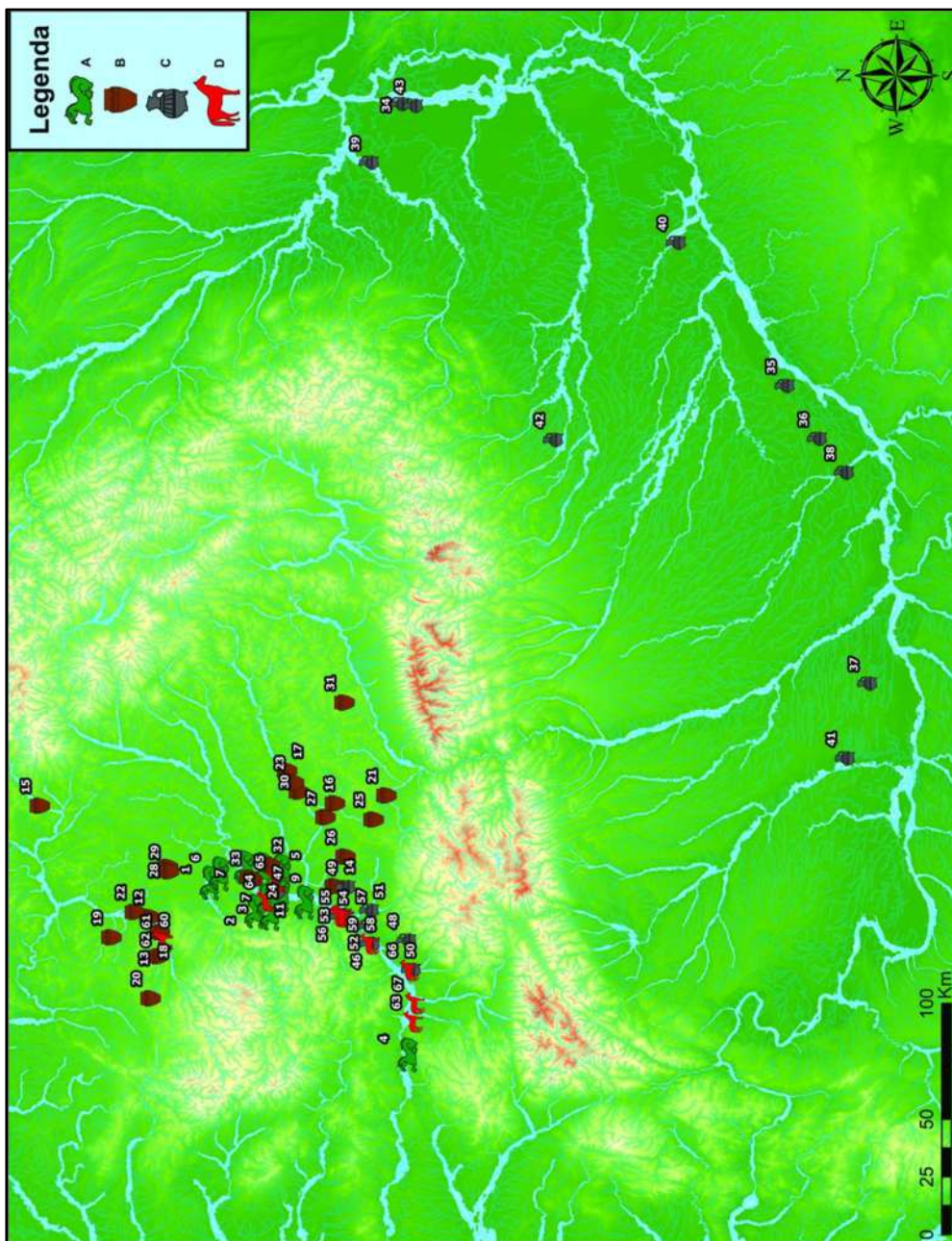


Fig. 12 (Harta 1). Răspândirea siturilor funerare în Bazinul Transilvaniei, Oltenia și Muntenia (numerotarea este valabilă și în cazul Hărților 2–5/ Fig. 13–15).

A. Necropole/morminte cu caracteristici "avare" (secolele sfârșitul secolului VII/secolele VIII–IX)

Bazinul Transilvaniei: 1. Câmpia Turzii; 2. Cicău; 3. Gâmbaș; 4. Leșnic; 5. Lopadea Nouă; 6. Luna; 7. Măgina; 8. Noșlac; 9. Sâncrai; 10. Șpâlnaca; 11. Teiuș.

B. Necropolele de incinerare grupul "Mediaș" (secolele VII/VIII–IX/X)

Bazinul Transilvaniei: 12. Apahida; 13. Baci; 14. Berghin; 15. Bistrița (?); 16. Boarta; 17. Brateiu nec. 2; 18. Cluj-Napoca-Someșeni; 19. Dăbâca; 20. Dorolțu; 21. Gușterița; 22. Jucu; 23. Mediaș; 24. Ocna Mureș; 25. Ocna Sibiului; 26. Păuca; 27. Șeica Mică; 28. Sopor de Câmpie-s. I; 29. Sopor de Câmpie-s. II; 30. Târnava; 31. Toarcia; 32. Tordoș; 33. Uioara de Sus (?).

C. Necropole cu caracteristici "sud-dunărene" (secolele VIII/IX–X):

Muntenia/Olenia: 34. Chișcani; 35. Frătești; 36. Izvorul; 37. Obârșia Nouă; 38. Păuleasca; 39. Sihleanu; 40. Sultana; 41. Tâmburești; 42. Târgșoru Vechi; 43. Tichilești.

Bazinul Transilvaniei: 44. Alba Iulia-Cetate; 45. Alba Iulia-Stația de Salvare nec. II; 46. Blandiana nec. "A"; 47. Ciumbrud; 48. Cugir; 49. Ghirbom; 50. Orăștie-Dealul Pemilor X8; 51. Sebeș; 52. Sibișeni.

D. Necropolele din secolul X:

Bazinul Transilvaniei: 53. Alba Iulia-Catedrala Romano-Catolică; 54. Alba Iulia-Izvorul Împăratului; 55. Alba Iulia-Str. Brândușei; 56. Alba Iulia-Stația de Salvare nec. III; 57. Alba Iulia-Stația de Orange; 58. Blandiana nec. "B"; 59. Blandiana nec. "C"; 60. Cluj Napoca-Str. Kalevala situl I (str. Semenicolui, nr. 4); 61. Cluj Napoca-Str. Plugarilor; 62. Cluj Napoca-Str. Zăpolya; 63. Deva-Micro 15; 64. Gâmbaș-Măgura Mică; 65. Lopadea Nouă-Gorgani; 66. Orăștie-Dealul Pemilor X2; 67. Simeria Veche.

Legendă:



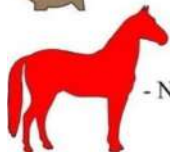
- Necropole/morminte cu caracteristici "avare" (sfârșitul secolului VII/secolele VIII–IX)



- Necropolele de incinerare grupul "Mediaș" (secolele VII/VIII–IX/X)



- Necropolele cu caracteristici "sud-dunărene" (secolele VIII/IX–X)



- Necropolele cu caracteristici ale "epocii cuceririi" (secolul X)

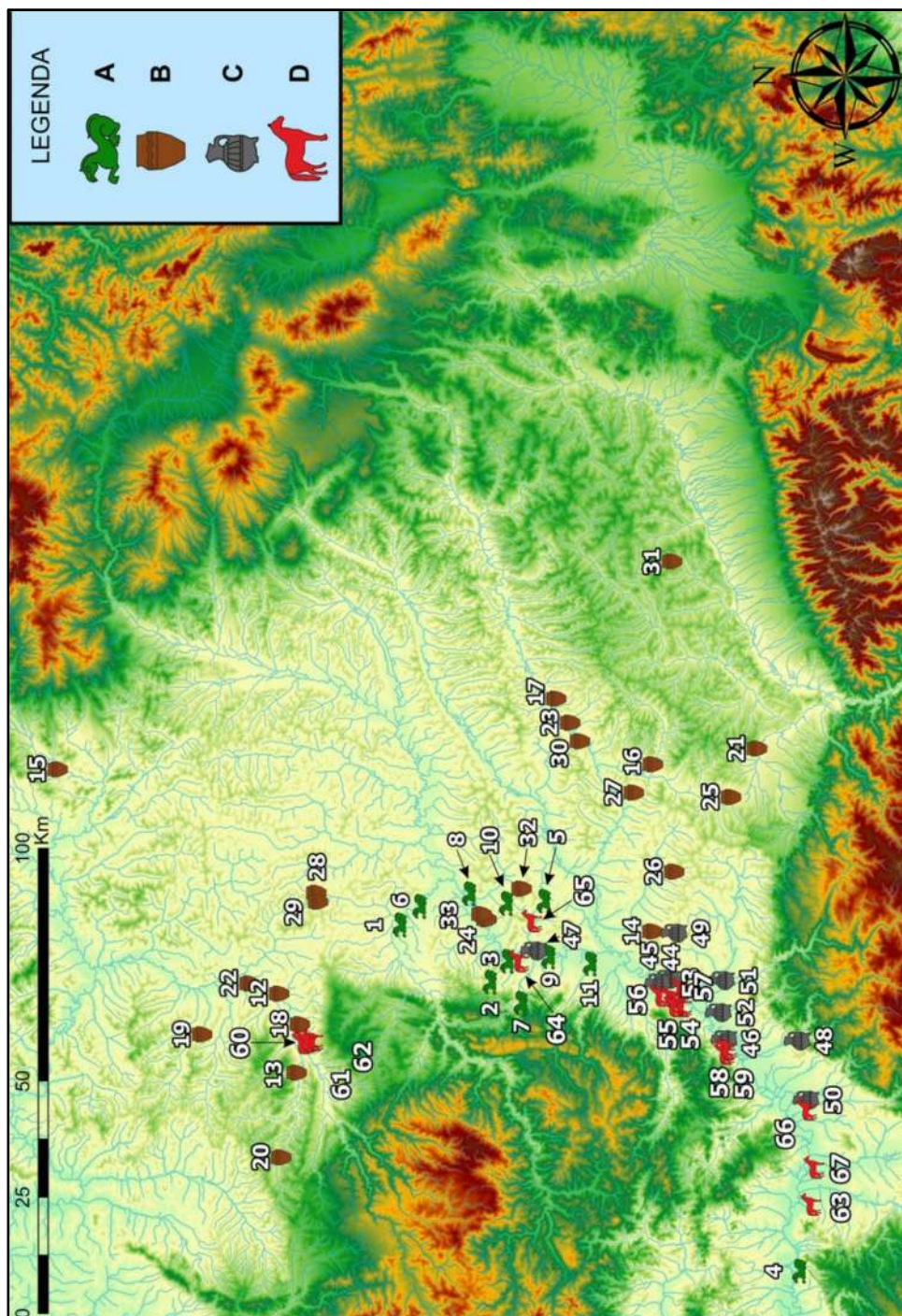


Fig. 13 (Harta 2). Răspândirea siturilor funerare în Bazinul Transilvaniei (numerotarea urmează Fig. 12).

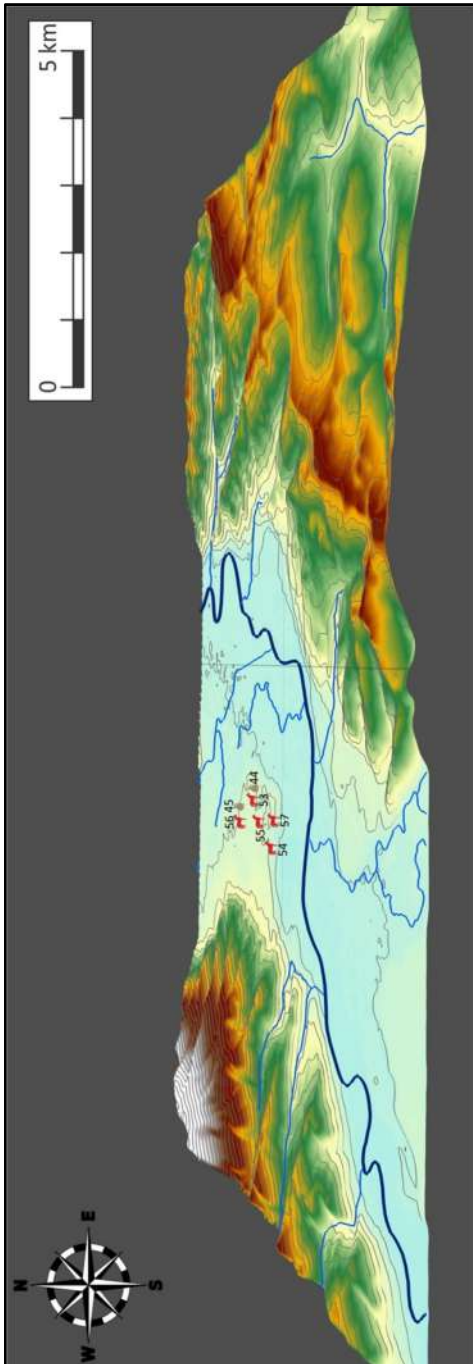


Fig. 14 (Harta 3). Siturile funerare în zona Alba Iulia (numerotarea urmează Fig. 12).

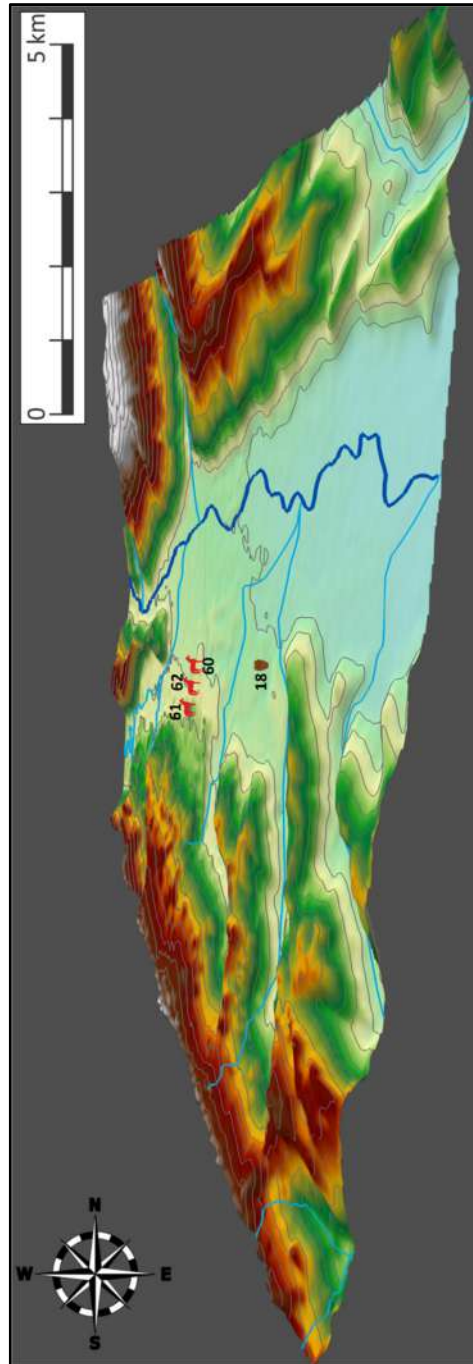


Fig. 15 (Harta 4). Siturile funerare în zona Cluj-Napoca (numerotarea urmează Fig. 12).

BIBLIOGRAFIE

- Bálint, 1969 Csanád BÁLINT, *A honfoglalás kori lovastemetkezések néhány kérdése*, În: *Móra Ferenc Múzeum Évkönyve*, 1969/1, pp. 107–114.
- Bende, 2017 Livia BENDE, *Temetkezési szokások a Körös–Tisza–Maros közén az avar kor második felében*, *Studia ad Archaeologiam Pazmaniesia*, 8, Ed. Archaeolingua, Budapest, 2017, 514 pg, ISBN 978-963-9911-95-6.
- Cavruc, 1998 Valeriu CAVRUC, *Repertoriul arheologic al Județului Covasna*, Monografiile arheologice, 1, Ed. Muzeul Carpaților Răsăriteni, Sfântu Gheorghe, 1998, 280 pg., ISBN 9730007357.
- Ciugudean, Pinter, Rustoiu, 2006 Horia CIUGUDEAN, Karl Zeno PINTER, Gabriel Tiberiu RUSTOIU, *Habitat – Religie – Etnicitate: Descoperiri arheologice din secolele IX–XI în Transilvania. Catalog de expoziție*. Bibliotheca Musei Apulensis, XXI, Ed. Altip, Alba Iulia, 2006, 138 pg., ISBN 9731170170.
- Ciupercă, 2009 Bogdan CIUPERCĂ, *Conceptul de cultură Dridu în arheologia românească. Apariție, evoluție și controverse*, În: *Istros*, 15, 2009, p. 133–162.
- Ciupercă, 2012 Bogdan CIUPERCĂ, *Așezările din Muntenia în secolele VIII–X*, În: *Studii și cercetări de istorie veche și arheologie*, tomul 63, nr. 3–4, 2012, pp. 361–372.
- Ciupercă, Mirea, 2010 Bogdan CIUPERCĂ, Pavel MIREA, *Vestul Munteniei în secolele VIII–X*, În: *Buletinul Muzeului Județean Teleorman*, Seria Arheologie, 2, 2010, pp. 115–162.
- Comșa, 1978 Maria COMȘA, *Cultura materială veche românească (Așezările din secolele VIII–X de la Bucov–Ploiești)*, Biblioteca de arheologie, 33, Ed. Academiei Republicii Socialiste România, București, 1978, 182 pg.
- Cosma, 2018a Călin COSMA, *Graves of Avar military chiefs in Transylvania / Morminte de șefi militari avari din Transilvania*, Ed. Mega, Cluj-Napoca, 2018, 88 pg., ISBN 978-606-543-962-7.
- Cosma, 2018 Călin COSMA, *Graves with Horses Discoveres in the 7th–8th Centuries Cemetery in Șpălnaca/Șugud (Alba county)*, În: *Ziridava*, 32, 2018, pp. 157–176.
- Csiky et alii, 2017 Gergely CSIKY, Péter LANGÓ, Olga PELEVINA, András PATAY-HORVÁTH, Boyan TOTEV, Attila TÜRK, *Finds related to the vrap-erseke-group from the stara Bulgaria collection (Varna)*, În: *Hadak útján*, 24, 2017, pp. 165–172.
- Daim, 2003 Falko DAIM, *Avars and avar archaeology an introduction*, În: Hans-Werner GOETZ, Jorg JARUT, Walter POHL (eds), *Regna and Gentes. The Relationship between Late Antiqua and Early Medieval Peoples and Kingdoms in the Trasformation of the Roman World*, Ed. Brill, Leiden–Boston, 2003, 708 pg., ISBN 9004125248; pp. 463–570.
- Diaconu, Diaconu, 1962 Petre DIACONU, Gheorghe DIACONU, *Un mormânt de călăreț, din secolul VII descoperit la Târgșor*, În: *Studii și cercetări de istorie veche*, vol. 13, 1962, pp. 165–171.
- Fiedler, 1992 Uwe FIEDLER, *Studien zu Gräberfeldern des 6. bis 9. Jahrhunderts an der unteren Donau*, Vol. I–II, Universität Forschungen zur prähistorischen Archäologie, 11, Ed. R. Habelt, Bonn, 1992, 518 pg., ISBN 3774 925372.

- Gáll, 2010a Erwin GÁLL, *Burial Customs and the Question of 10th Century Populations in the Transylvanian Basin*, În: *Acta Archaeologica Carpathica*, 45, 2010, pp. 271–314.
- Gáll, 2010b Erwin GÁLL, *Márton Roska și cercetare secolelor X–XI*, În: *Studii și Cercetări de Istorie Veche și Arheologie*, 61/3–4, 2010, pp. 281–306.
- Gáll, 2012 Erwin GÁLL, *Márton Roska and archaeology in Transylvania: from early 20th to 21st century. Some critical notes to the Hungarian-Armenian scholars early medieval studies and recent evolution of archaeology in Transylvania*, În: *Acta Archaeologica Carpathica*, 47, 2012, pp. 127–165.
- Gáll, 2015–2016 Erwin GÁLL, *Archaeology and Nationalism. The Endless Struggle for Dăbâca (g.: Dobeschdorf; h.: Doboka). Thoughts on Research Development and Archaeological Realities*, În: *Communicationes Archaeologicae Hungariae*, 2015–2016, pp. 257–323.
- Gáll et alii, 2017 Erwin GÁLL, Dávid PETRUȚ, Alpár DOBOS, Norbert KAPCSOS, Ferenc WANEK, Eszter PIROSKA, Szabolcs NAGY, András IVÁN, *„Daciától Ultrasilvaniâig” A Kis-Szamos medencéjének településtörténeti változásai. 3/4-12/13. század*, Ed. Erdélyi Múzeum Egyesület, Kolozsvár, 2017, 252 pg., ISBN 978-606-739-081-0.
- Gáll et alii, 2019 Erwin GÁLL, Attila TÜRК, Szabolcs NAGY, Sarah PETER, Ferenc WANEK, *Can One Use the Results of 14C Analyses to Perform Historical Interpretations? The Case of the Tenth-century Funerary Site in Cluj-Napoca-Zăpolya Street*, În: *Inter tempore, Orbis Medievalis*, II, 2019, pp. 177–195.
- Gâștescu, Rusenescu, Breier, 1976 Petre GÂȘTESCU, Constanța RUSENESCU, Ariadna BREIER, *Județul Teleorman*, Ed. Academiei Republicii Socialiste România, București, 1976, 184 pg.
- Glodariu et alii, 1980 Ioan GLODARIU, Florea COSTEA, Ioan CIUPEA, *Comăna de Jos. Așezările de epocă dacică și prefeudală. Contribuții la istoria Țării Făgărașului*, Ed. Comitetul de Cultură și Educație Socialistă al Județului Brașov, Muzeul Cetății Făgăraș, Făgăraș, 1980, 132 pg.
- Harhoiu, 2005 Radu HARHOIU, *Allgemeine Betrachtungen zum Bestattungssittenbild Siebenbürgens im 4. und bis zur Mitte des 9. Jahrhunderts*, În: *Dacia, Revue d'archéologie et d'histoire ancienne*, 48–49, 2004–2005, pp. 283–334.
- Harhoiu, 2020 Radu HARHOIU, *Huni și goți hunici la Dunărea de Jos*, Ed. Cetatea de Scaun, Târgoviște, 2020, 174 pg., ISBN 978-606-537-485-0.
- Harhoiu, Spânu, Gáll, 2011 Radu HARHOIU, Daniel SPÂNU, Erwin GÁLL, *Barbari la Dunăre*, Ed. Argonaut, Cluj-Napoca, 2011–2012, 162 pg., ISBN 978-973-109-287-4.
- Henning, 2007 Joachim HENNING (ed), *Post-Roman Towns, Trade and Settlement in Europe and Byzantium*, Millennium studies: in the culture and history of the first millennium C.E., 5, Vol. 2: *Byzantium, Pliska, and the Balkans*, Ed. De Gruyter, Berlin–New York, 2007, 707 pg., ISBN 3110183587, 978-3-11-018358-0; pp. 209–704.
- Horedt, 1958 Kurt HOREDТ, *Contribuții la istoria Transilvaniei în secolele IV–XIII*, Biblioteca istorică, 7, Ed. Academiei Republicii Populare Române, București, 1958, 194 pg.
- Horedt, 1976 Kurt HOREDТ, *Die Brandgräberfelder der Mediasgruppe aus dem 7.–9. Jh. in Siebenbürgen*, În: *Zeitschrift für Archäologie*, 10, 1976, pp. 35–57.

- Horedt, 1986 Kurt HORED, *Siebenbürgen im Frühmittelalter*, Antiquitas, 28, Ed. Dr. Rudolf Habelt, Bonn, 1986, 226 pg., ISBN 3774921954.
- Langó, 2007 Péter LANGÓ, *Archaeological Research on the Conquering Hungarians: a Review*, În: Balázs Gusztáv MENDE (ed), *Research on the prehistory of the Hungarians: a Review: Papers presented at the meetings of the Institute of archaeology of the HAS, 2003-2004*, Varia Archaeologica Hungarica, 18, Budapest, 2005, 406 pg., ISBN 9637391878; pp. 175–340.
- Luca, 2005 Sabin Adrian LUCA, *Repertoriul arheologic al județului Hunedoara*, Bibliotheca Septemcastrensis, XIV, Universitatea “Lucian Blaga” din Sibiu, Institutul pentru Cercetarea și Valorificarea Patrimoniului Cultural Transilvănean în Context European, Ed. Altip, Sibiu, 2005, 238 pg., ISBN 973-7724-60-7.
- Malešević, 2004 Siniša MALEŠEVIĆ, *The Sociology of Ethnicity*, Ed. SAGE, London–Thousand Oaks–New Delhi, 2004, 200 pg., ISBN 0761940421.
- Moga, Ciugudean, 1995 Vasile MOGA, Horia CIUGUDEAN, *Repertoriul arheologic al județului Alba*, Ed. Muzeul național al Unirii, Alba Iulia, 1995, 272 pg.
- Pohl, 2003 Walter POHL, *A Non-Roman Empire in Central Europe: the Avars*, În: Hans-Werner GOETZ, Jorg JARUT, Walter POHL (eds), *Regna and Gentes. The Relationship between Late Antiqua and Early Medieval Peoples and Kingdoms in the Trasformation of the Roman World*, Ed. Brill, Leiden–Boston, 2003, 708 pg., ISBN 9004125248; pp. 571–596.
- Pohl, 2018a Walter POHL, *The Avars, A Steppe Empire in Central Europe*, Ed. Cornell University Press, Ithaca–London, 2018, 666 pg., ISBN 978-08014 42100.
- Pohl, 2018b Walter POHL, *Ethnonyms and Early Medieval Ethnicity: Methodological Reflections*, În: *The Hungarian Historical Review*, Vol., 7, No. 1. 2018, pp. 5–17.
- Popescu, 2010 Irina POPESCU, *The Cemetery from Obârșia Nouă – the Last Archaeological Campaigns*, În: *Oltenia, Studii și comunicări, Arheologie-istorie*, 17, 2010, pp. 83–88.
- Somfai-Kara, 2017 Dávid SOMFAI-KARA, *Modern török nyelvű etnosok kialakulása Közép- és Belső-Ázsiában*, În: Balázs SUDÁR (ed), *Dentumoger I. Tanulmányok a korai magyar történelemről*, ed. MTA Bölcsészettudományi Kutatóközpont, Budapest, 2017, 434 pg., ISBN 978-963-416-096-0; pp. 343–355.
- Szabó, 2016 Csaba SZABÓ, *Béla Cserni and the beginnings of urban archaeology in Alba Iulia*, Ed. Mega, Cluj-Napoca, 2016, 216 pg., ISBN 978-606-5 43-699-2.
- Szabó, 2017 Csaba SZABÓ, *Histories of archaeology in Transylvania. A short overview*, În: Csaba SZABÓ, Viorica Rusu BOLINDEȚ, Gabriel Tiberiu RUSTOIU, Mihai GLIGOR, *Adalbert Cserni and his contemporaries. The pioneers of archaeology in Alba Iulia and beyond*, Ed. Mega, Cluj-Napoca, 2017, 416 pg., ISBN 978-606-543-915-3; pp. 373–400.
- Szabó, 2018 Csaba SZABÓ, *Béla Pósta (1862-1919)*, În: Clare SMITH, *Encyclopedia of Global Archaeology*, Online, DOI: <https://doi.org/10.1007/978-3-31 9-51726-1>.
- Szenthe, 2013 Gergely SZENTHE, *Vegetal ornaments in the Late Avar decorative arts*, În: *Dissertationes Archaeologicae ex Instituti Archaeologicae Universitatis*

- de Rolando Eötvös nominatae, Ser. 3, 2013, pp. 303–320.
- Szenthe, 2014 Gergely SZENTHE, *Contributions to the connections of the Vrap-Velino horizon and the Late Avar material*, În: Lydmila DONCHEVA-PETKOVA, Csilla BALOGH, Attila TÜRК, *Avars, Bulgars and Magyars on the Middle and Lower Danube*, Ed. Archaeolingua, Budapest, 2014, 264 pg., ISBN 978-963-9911-55-0; pp. 61–76.
- Takács, 2013 Miklós TAKÁCS, *A honfoglaló magyar szállásterület déli kiterjedése*, În: László RÉVÉSZ, Mária WOLF (eds), *A honfoglalás kor kutatásának legújabb eredményei. Tanulmányok Kovács László 70. születésnapjára*, Ed. Szegedi Tudományegyetem Régészeti Tanszék, Magyar Tudományos Akadémia Bölcsészettudományi Kutatóközpont, Martin Opitz, Szeged–Budapest, 2013, 886 pg., ISBN 978-606-543-955-9; pp. 641–666.
- Țiplic, 2003 Ioan Marian ȚIPLIC, *Necropolele de tip Mediaș din Transilvania*, În: *Acta Musei Napocensis*, 39–40/II, 2002–2003, 2005, pp. 9–24.
- Țiplic, Tomega, 2016 Ioan Marian ȚIPLIC, George TOMEGEA, *Păuca. Necropola de incinerare (secolele VIII-IX). Catalog de expoziție*, Ed. Astra Museum, Sibiu, 2016, 76 pg., ISBN 978-606-733-147-9.
- Toropu, 1976 Octavian TOROPU, *Romanitatea ȕrzie și străromânii în Dacia traiană sud carpatică*, Ed. Scrisul românesc, Craiova, 1976, 218 pg.
- Toropu, Stoica, 1972 Octavian TOROPU, Onoriu STOICA, *La nécropole préféodale d'Obîrșia-Olt (note préliminaire)*, În: *Dacia, Revue d'archéologie et d'histoire ancienne*, 16, 1972, pp. 163–188.
- Vincze, 2014 Zoltán VINCZE, *A kolozsvári régészeti iskola a Pósta Béla-korszakban (1899-1919)*, Ed. Erdélyi Múzeum Egyesület, Kolozsvár, 2014, 812 pg., ISBN 978 606 8178 912.
- Vizauer, 2008 Valentin Victor VIZAUER, *Așezări și locuințe medievale timpurii în Transilvania (sec. VI/VII-IX/X)*, Ed. Argonaut, Cluj-Napoca, 2008, 374 pg., ISBN 978-973-109-186-0.
- Wieczorek et alii 2000 Alfried WIECZOREK, Johannes FRIED, Michael MÜLLER-WILLE, *Europas Mitte um 1000*, În: Alfried WIECZOREK, Hans-Martin HINZ, *Europas Mitte um 1000*, Ed. Wissenschaftliche Buchges, Vol. I, Stuttgart, 2000, I–III, Theiss, 604 pg., ISBN 3-8062-1546-4.
- Балинова, 2018 Евгения КОМАТАРОВА-БАЛИНОВА, „Прабългарите” при Балчик и номадитев полето на „прабългарската” археологи / *The "Protobulgars" at Balchik and the Nomads in the Field of the "Protobulgar" Archaeology*, În: *Приноси към българската археология VIII / Contributions to Bulgarian Archaeology. В памет на доц. д-р Ирина Щерева*, София, 2018, pp. 47–92.
- Борисов, 2012 Борис Донеv БОРИСОВ, *Археологические свидетельства праболгарского присутствия на территории Южной Болгарии*, În: *Поволжская археология*, 2, 2012, pp. 50–65.
- Даскалов et alii, 2017 Методи ДАСКАЛОВ, Снежана ГОРЯНОВ, Милена РАЙЧЕВА, Галина ГРОЗДАНОВА (Ред.) / *Metodi DASKALOV, Slejana GORYANOVA, Milena RAYCHEVA, Galina GROZDANOVA (eds), Езическа България: власт и общество / Pagan Bulgaria: Power and Society*, Ed. Национален археологически институт и музей, София, 2017, 176 pg., ISBN 978-954-9472-48-6.