

STUDII ȘI CERCETĂRI  
DE  
ISTORIE VECHĂ ȘI ARHEOLOGIE

**TOMUL 68 – 2017**

**1–4**

SUMAR

*STUDII*

EMILIAN TELEAGA, Contribuții privind mormintele hallstattiene târzii cu zăbale de tip <i>Szentes-Vekerzug</i> în bazinul carpatic.....	5
ANDREI MĂGUREANU, Identitate religioasă la nord de Dunăre. Creștinismul.....	31
ADRIAN BĂTRÎNA, Biserica familiei Năsturel din Herăști (jud. Giurgiu). Cercetări arheologice.....	71

*NOTE ȘI DISCUȚII*

GHEORGHE ALEXANDRU NICULESCU, Autonomy and epistemic humility: reassembling the discipline.....	87
ALEXANDRU S. MORINTZ, <i>Groma</i> , un instrument topografic străvechi.....	95
ANDREI GEORGESCU, ANDREI BĂLĂRIE, The story of a Sarmatian grave rescued by Florin Medeleț at Gelu (Variaș comm., Timiș County).....	119
EUGEN PARASCHIV-GRIGORE, Un sigiliu romano-bizantin descoperit la Fântâna Mare, jud. Constanța.....	139
ERWIN GÁLL, MIHÁLY HUBA HÖGYES, Observații privind lucrarea <i>Gyergyószentmiklós a régészeti kutatások tükrében (Gheorgheni în lumina cercetărilor arheologice)</i> .....	149
OANA DAMIAN, Considerații asupra cercetării arheologice într-un sit suprapus de o așezare modernă. Studiu de caz: Nufăru, jud. Tulcea.....	161

*CRONICA VIEȚII ȘTIINȚIFICE*

CONSTANTIN C. PETOLESCU, Cronica epigrafică a României (XXXVI, 2016).....	191
LIANA OȚA, Sesiunea anuală de comunicări științifice a Institutului de Arheologie „Vasile Pârvan”.....	213
RALUCA KOGĂLNICEANU, MIHAI GLIGOR, <i>Homines, Funera, Astra</i> (HFA) – Cronica unui simpozion internațional după șase ediții (2011–2017).....	255

ANCA-DIANA POPESCU, Două conferințe internaționale organizate la Târgu Jiu .....	275
RADU BĂJENARU, Conferința internațională <i>Objects, Ideas and Travelers. Contacts between the Balkans, the Aegean and Western Anatolia during the Bronze and Early Iron Age. Conference to the memory of Alexandru Vulpe</i> (Tulcea, 10–14 noiembrie 2017).....	285
EMILIAN TELEAGA, Raport științific privind rezultatele cercetărilor desfășurate în anii 2015–2017 în cadrul proiectului PN-II-RU-TE-2014-4-1602 „Înmormântări și obiceiuri funerare în Hallstattul târziu la Dunărea de Jos”.....	289
<i>TEZE DE DOCTORAT</i>	
GABRIEL VASILE, Considerații istorico-arheologice asupra populațiilor atribuite necropolelor medievale din Dobrogea (sec. XI–XV) obținute prin prisma analizelor de antropologie fizică.....	313
<i>IN MEMORIAM</i>	
Zoe Petre (23 august 1940 – 1 septembrie 2017) ( <i>Mircea Angelescu</i> ).....	327
<i>RECENZII ȘI NOTE BIBLIOGRAFICE</i>	
Adela Kovács, <i>Temple, sanctuare, altare în Neoliticul și Epoca Cuprului din sud-estul Europei / Temples, Sanctuaries, Altars in Neolithic and Copper Age from south-east Europe</i> , Editura Karl A. Romstorfer, Suceava, 2016, 385 p., 556 fig. ( <i>Cristian Eduard Ștefan</i> )....	331
Ion Niculiță, Aurel Zanoci, Mihail Băț, <i>Evoluția habitatului din microzona Saharna în epoca fierului</i> , Biblioteca Tyragetia 27, Chișinău, 2016, 464 p. ( <i>Sorin Ailincăi</i> ).....	333
Charlotte Fabech, Ulf Näsman (eds.), <i>The Sösdala Horsemen and the equestrian elite of fifth century Europe</i> , Jutland Archaeological Publications, Vol. 99, Mosegård, 2017, 451 p. ( <i>Radu Harhoiu</i> ).....	334
Florin Mărginean, Ioan Stanciu, Dan Băcuet-Crișan (eds.), <i>Locuirea medievală timpurie din Transilvania și vecinătăți / The Early Medieval Habitation from Transylvania and its Surroundings</i> . Lucrările conferinței naționale <i>Locuirea medievală timpurie din Transilvania și vecinătăți</i> , Lipova (jud. Arad), 27–29 octombrie 2016, <i>Orbis Mediaevalis</i> I, Editura Mega, Cluj-Napoca, 2017, 346 p., 61 fig., 20 tabele, 4 hărți incluse în text, 100 pl. ( <i>Adrian Ioniță</i> ).....	337
<i>ABREVIERI</i> .....	343

ÉTUDES ET RECHERCHES  
D'HISTOIRE ANCIENNE  
ET D'ARCHÉOLOGIE

TOME 68 – 2017

1–4

SOMMAIRE

ÉTUDES

EMILIAN TELEAGA, Contributions to the Late Hallstatt graves with horse bits of <i>Szentes-Vekerzug</i> type in the Carpathian basin.....	5
ANDREI MÁGUREANU, Religious identity north of the Danube. The Christianity.....	31
ADRIAN BĂTRÎNA, The church of Năsturel family from Herăști (Giurgiu County). Archaeological research.....	71

NOTES ET DISCUSSIONS

GHEORGHE ALEXANDRU NICULESCU, Autonomy and epistemic humility: reassembling the discipline.....	87
ALEXANDRU S. MORINTZ, <i>Groma</i> , an ancient topographical instrument.....	95
ANDREI GEORGESCU, ANDREI BĂLĂRIE, The story of a Sarmatian grave rescued by Florin Medeleț at Gelu (Variaș comm., Timiș County).....	119
EUGEN PARASCHIV-GRIGORE, A Roman-Byzantine seal discovered at Fântâna Mare, Constanța County.....	139
ERWIN GÁLL, MIHÁLY HUBA HÖGYES, Some observations concerning the volume <i>Gyergyószentmiklós a régészeti kutatások tükrében (Gheorgheni în lumina cercetărilor arheologice)</i> .....	149
OANA DAMIAN, Some remarks about the archaeological research in a site overlapped by a modern village. Case study: Nufăru, Tulcea County.....	161

CHRONIQUE SCIENTIFIQUE

CONSTANTIN C. PETOLESCU, Chronique épigraphique de la Roumanie (XXXVI, 2016).....	191
LIANA OȚA, Session annuelle de communications scientifiques de l'Institut d'Archéologie « Vasile Pârvan ».....	213
RALUCA KOGĂLNICEANU, MIHAI GLIGOR, <i>Homines, Funera, Astra</i> (HFA) – The chronicle of an international symposium after six editions (2011–2017).....	255

ANCA-DIANA POPESCU, Two international conferences organised at Târgu Jiu.....	275
RADU BĂJENARU, International conference <i>Objects, Ideas and Travelers. Contacts between the Balkans, the Aegean and Western Anatolia during the Bronze and Early Iron Age. Conference to the memory of Alexandru Vulpe</i> (Tulcea, 10–14 November 2017).....	285
EMILIAN TELEAGA, Scientific report concerning the results of the research done between 2015–2017 for the project PN-II-RU-TE-2014-4-1602 „Burials and funerary customs during the Late Hallstatt period at the Lower Danube” .....	289
<i>THÈSES DE DOCTORAT</i>	
GABRIEL VASILE, Historical and archaeological considerations on the populations attributed to the medieval necropolises of Dobruja (11 <sup>th</sup> –15 <sup>th</sup> centuries) obtained through the analysis of physical anthropology.....	313
<i>IN MEMORIAM</i>	
Zoe Petre (23 august 1940 – 1 septembrie 2017) ( <i>Mircea Angelescu</i> ).....	327
<i>COMPTEs RENDUS ET NOTES BIBLIOGRAPHIQUES</i>	
Adela Kovács, <i>Temple, sanctuare, altare în Neoliticul și Epoca Cuprului din sud-estul Europei / Temples, Sanctuaries, Altars in Neolithic and Copper Age from south-east Europe</i> , Editura Karl A. Romstorfer, Suceava, 2016, 385 p., 556 fig. ( <i>Cristian Eduard Ștefan</i> )....	331
Ion Niculiță, Aurel Zanoci, Mihail Băț, <i>Evoluția habitatului din microzona Saharna în epoca fierului</i> , Biblioteca Tyragetia 27, Chișinău, 2016, 464 p. ( <i>Sorin Ailincăi</i> ).....	333
Charlotte Fabech, Ulf Näsman (eds.), <i>The Sösdala Horsemen and the equestrian elite of fifth century Europe</i> , Jutland Archaeological Publications, Vol. 99, Mosegård, 2017, 451 p. ( <i>Radu Harhoiu</i> ) .....	334
Florin Mărginean, Ioan Stanciu, Dan Băcuet-Crișan (eds.), <i>Locuirea medievală timpurie din Transilvania și vecinătăți / The Early Medieval Habitation from Transylvania and its Surroundings</i> . Lucrările conferinței naționale <i>Locuirea medievală timpurie din Transilvania și vecinătăți</i> , Lipova (jud. Arad), 27–29 octombrie 2016, <i>Orbis Mediaevalis</i> I, Editura Mega, Cluj-Napoca, 2017, 346 p., 61 fig., 20 tabele, 4 hărți incluse în text, 100 pl. ( <i>Adrian Ioniță</i> ).....	337
<i>ABRÉVIATIONS</i> .....	343

OBSERVAȚII PRIVIND LUCRAREA  
*GYERGYÓSZENTMIKLÓS A RÉGÉSZETI KUTATÁSOK TÜKRÉBEN*  
*(GHEORGHENI ÎN LUMINA CERCETĂRILOR ARHEOLOGICE)\**

ERWIN GÁLL\*\*, MIHÁLY HUBA HÖGYES\*\*\*

Volumul recenzat reprezintă prima monografie a cercetărilor arheologice din interiorul și din împrejurimile orașului Gheorgheni (jud. Harghita). Impresionează calitatea grafică remarcabilă a ediției, respectiv formatul generos A4, care a favorizat o ilustrație adecvată, un adaos esențial pentru înțelegerea clară a textului. Prefața, redactată de Tibor Csergő, directorul Muzeului „Márton Tarisznyás”, prezintă concis schimbările pozitive ale ultimelor două decenii, perioadă în care muzeul a reușit să reia cercetările arheologice în zonă, fapt datorat, în bună măsură, arheologului și editorului acestui volum, Andrea Demjén.

Andrea Demjén ne prezintă o analiză minuțioasă a surselor documentare medievale ale orașului Gheorgheni, analiză care ne întărește opinia conform căreia izvoarele scrise privind administrația regală oferă o imagine cel mult incompletă, nu doar despre așezarea în discuție, ci și asupra întregului teritoriu administrativ al scaunului medieval Giurgeu. Depresiunea, axată pe Mureșul Superior, între Munții Gurghiului (vest) și Munții Giurgeului (est), a evoluat în direcția punerii în evidență a trei trepte de relief: piemonturi laterale, lunca și terasele. Din punct de vedere morfologic, Depresiunea Giurgeului se poate subdiviza în Depresiunea Gheorgheni, până la pragul vulcanic de la Sărmaș, și depresiunea Toplița, până la gura defileului Toplița – Deda. Suprafața sa nu este foarte mare, de 1621 km<sup>2</sup>, fiind printre ultimele microregiuni integrate de Regatul Maghiar în structurile sale, fapt sugerat și de numărul redus al surselor narrative.

Imaginea lacunară oferită de surse se reflectă și în caracterul neclar al toponimelor *Gyargio*, *Gorgioc*, care apar în dijmele papale din 1333/1334. Dificultatea asocierii cu o așezare cunoscută a generat ipoteze diverse: Géza

---

\* *Gyergyószentmiklós a régészeti kutatások tükrében*, szerkesztő Andrea Demjén, Kolozsvár – Gyergyószentmiklós, 2016, Erdélyi Múzeum – Tarisznyás Márton Múzeum / *Gheorgheni în lumina cercetărilor arheologice*, editor Andrea Demjén, Cluj-Napoca – Gheorgheni, 2016, Societatea Muzeului Ardelean – Muzeul „Márton Tarisznyás“.

\*\* Institutul de Arheologie „Vasile Pârvan”, București; e-mail: ardarichus9@gmail.com.

\*\*\* Școala doctorală de istorie și etnografie, Universitatea Debrecen, Ungaria; e-mail: misihuba@yahoo.com.

Hegyí a asociat toponimele respective cu Joseni (*Gyergyóalfalu*)<sup>1</sup>, iar Elek Benkő cu Lăzarea (*Gyergyószárhegy*)<sup>2</sup>. Autorul principal al volumului în discuție, Andrea Demjén, pe baza cercetărilor întreprinse, le asociază cu Gheorgheni (*Gyergyószentmiklós*), argumentând prin evidențierea timpurie a acestei așezări drept centru politico-economic microregional.

Observațiile ei – cu care suntem de acord – se bazează, pe de o parte, pe informații topografice, evocând poziția geografică favorabilă a acestei așezări pe drumul sării, dinspre Munții Gurghiului trecând prin Gheorgheni (fig. 1).

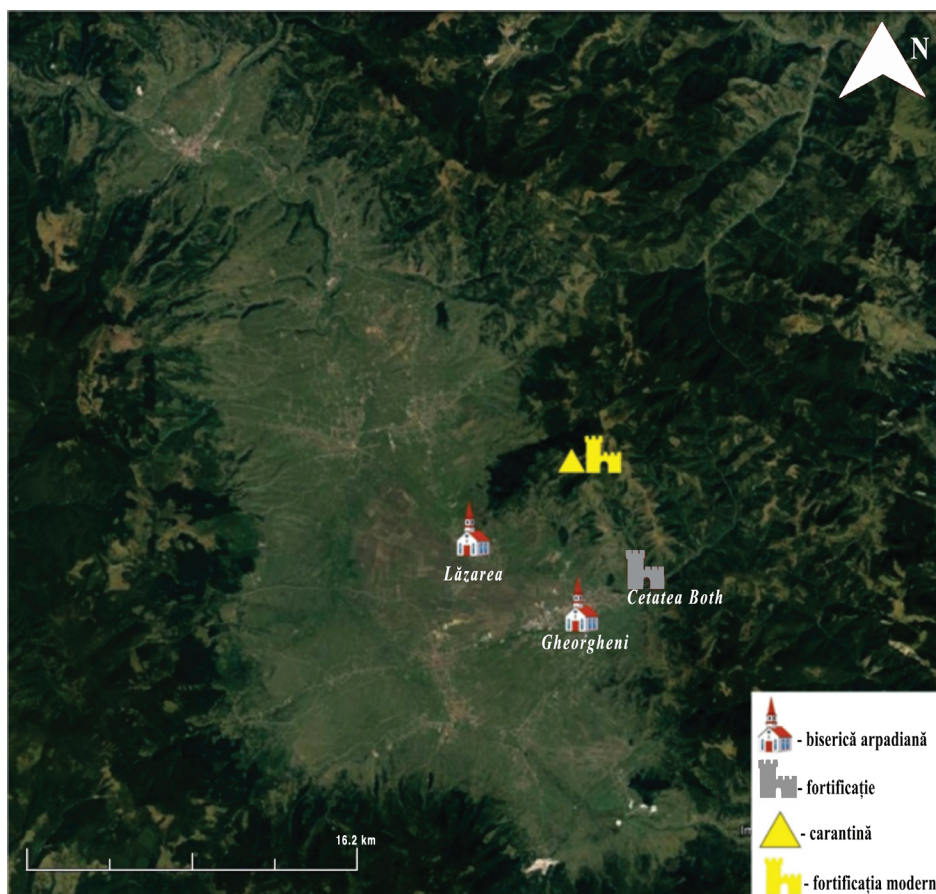


Fig. 1. Depresiunea Giurgeului și zona săpăturilor publicate în volum (harta de bază: Google Earth).

<sup>1</sup> Hegyi (2012, p. 109; 2016, p. 377) menționează aceasta într-o singură listă, sub semnul întrebării. A. Demjén presupune (p. 14), în cazul opiniei lui Géza Hegyi, influența posibilă a lui Géza Entz (1994, p. 64).

<sup>2</sup> Benkő (2012, p. 361; 2016, p. 272–274) consideră Lăzarea drept centrul original al viitorului scaun Giurgeu (*Gyergyó-szék*), propunând un model evolutiv similar cu relația domeniului Apur din Turia și Torjavásárhely (mai târziu *Kézdivásárhely*, în limba română Târgu Secuiesc).

Pe de altă parte, din perspectivă arheologică, autoarea consideră Cetatea Both (databilă prin metode arheologice în secolul al XIII-lea), biserica parohială din Gheorgheni și cimitirul acesteia – prezentate în detaliu în capitolul 2 – drept argumente în favoarea potențialului socio-economic crescut al zonei la momentul respectiv, presupunând existența unui domeniu privat care ar fi precedat evoluția ulterioară a așezării, transformarea acesteia în principalul târg al microregiunii.

În ceea ce privește rolul central atribuit așezării în perioada medievală târzie, la nivel microregional, desigur, suntem de acord cu opinia autoarei, însă considerăm că argumentația acestei opinii ar fi trebuit dezvoltată într-un capitol separat sau poate în cadrul concluziilor.

Volumul este alcătuit din trei mari părți, prezentând rezultatele efortului combinat al diferitelor discipline de cercetare (arheologie, antropologie, zooarheologie, dendrocronologie) în legătură cu trei situri: Cetatea Both (studii: Andrea Demjén și Beáta Tugya, p. 25–54), Biserica parohială Sf. Nicolae (studii: Andrea Demjén, Claudia Radu, analize efectuate de către echipa Boglárka Tóth, István Botár, András Grynaeus, p. 61–128), iar, în final, carantina și fortificația din Pricske (studii: Andrea Demjén și Beáta Tugya, p. 135–210).

În ceea ce privește Cetatea Both – cu o situație ideală –, legende populare legate de aceasta au fost înregistrate în secolul al XIX-lea de către Balázs Orbán<sup>3</sup>. Descrierea lui, precum a subliniat și autoarea, este esențială, dacă avem în vedere faptul că, pe parcursul ultimului veac, toate urmele care ar indica o cetate de piatră au dispărut. Prima cercetare arheologică a fost efectuată de către Zoltán Székely și Márton Tarisznyás, săpătura lor din anul 1960 rămânând, însă, nepublicată. Ulterior, în raportul cercetării arheologice, precum și în studiul preliminar, castelul a fost datat în secolele XV–XVI (p. 28, nota 15). Meritul reinițierii cercetărilor aparține, fără echivoc, Andreei Demjén, arheolog la acea dată al muzeului orașenesc, care, după studiul și clarificarea documentației moștenite de la Székely și Tarisznyás, a efectuat investigații topografice și geofizice, urmate de cercetări arheologice, în intervalul cuprins între anii 2009 și 2016.

Evoluția și rezultatele săpăturilor efectuate sunt prezentate în detaliu în cuprinsul paginilor 28–30 (fig. 4–6 din volum), urmate de descrierea pertinentă a rezultatelor campaniilor consecutive din anii 2009–2010, 2012–2013 și 2016 (p. 30–33). Cercetările s-au axat pe laturile estică și nordică ale zidului de incintă, cu dimensiuni de 8,75 × 8 m, o primă concluzie indicând faptul că acestea aparțin unor secvențe cronologice diferite, neputând fi definită relația dintre curtină și donjon.

Concluziile săpăturilor (p. 34) ne oferă o perspectivă diferită față de ipoteza cronologică formulată de către Tarisznyás și Székely, demonstrând explicit că donjonul a fost construit în perioada arpadiană târzie (secolul al XIII-lea), o notabilă clarificare față de datarea anterioară (Evul Mediu târziu – secolele XVI–XVII). Observația autorilor se bazează, pe de o parte, pe materialul databil în secolul al XIII-lea, descoperit *in situ* la baza donjonului (un brici de fier și ceramică), iar

<sup>3</sup> Orbán 1869, p. 109.

pe de altă parte, pe rezultatele datărilor radiocarbon efectuate pe un os de animal prelevat din mortarul zidului de incintă și încadrat între anii 1245–1281, respectiv 1270–1300 (vezi p. 32). Încadrarea cronologică a cetății, pe baza acestor date, în a doua parte a secolului al XIII-lea pune într-o perspectivă nouă istoria medievală a orașului, precum și perioada care a urmat așezării „secuilor” în regiune.

Cantitatea redusă a materialului arheologic (42 de fragmente ceramice și un brici de fier) și zooarheologic descoperit în cadrul sitului indică o folosire intermitentă, ocazională a cetății, fapt subliniat și de autoare. Acest tip de utilizare pare a fi susținut și de articolul Beátei Tugya, intitulat *Oase de animale de la cetatea Both*. Analizele sale evidențiază prezența scăzută a materialului osteologic, proveniența acestuia doar din părțile optime pentru consumul de carne, precum și lipsa oaselor prelucrate și a oricărei urme de procesare sau prelucrare locală, sugerând ideea aducerii mâncării din *hinterlandul* cetății.

Pe baza materialului arheologic redus cantitativ, nu putem fi întru totul de acord cu observațiile Andreei Demjén privind perioada de folosire a cetății. Dacă aceasta a fost construită în secolul al XIII-lea (punct de vedere pe care îl împărtășim) și a fost abandonată abia în secolul al XVII-lea, rămâne greu de explicat cantitatea ne semnificativă a materialului descoperit (cele 42 de fragmente ceramice) prin raportare la o perioadă de 350 de ani. O explicație ar fi tocmai utilizarea intermitentă, ocazională, în cadrul acestui interval. Totodată, trebuie să luăm în considerare necesitatea intervențiilor/renovărilor într-o perioadă așa de îndelungată. Pentru obiectivitate, amintim că, la finalul capitoului (p. 34), autoarea însăși remarcă faptul că aceste concluzii privind perioada de utilizare a cetății nu sunt definitive. Andrea Demjén invocă patru analogii posibile din contextul *Terra Siculorum*: Mereni (*Kézdialmás*) – Cetatea lui Álmos<sup>4</sup>, Chiheru de Sus (*Felsőköhér*) – Cetatea Vityal<sup>5</sup>, Bixad (*Sepsibükszád*) – Vápavár<sup>6</sup> și Racoș (*Alsórákos*) – Cetatea lui Mihály<sup>7</sup>. Totuși, dintre cetățile menționate, numai cea de la Racoș poate fi datată larg, în secolele XII–XIII. În schimb, cetățile de la Chiheru de Sus și Mereni, după opinia lui András Sófalvi, nu pot fi datate cu certitudine, iar în cazul cetății de la Bixad, se propune o încadrare în secolele XIV–XV<sup>8</sup>.

Conchizând, trebuie să luăm în considerare opinia lui András Sófalvi: „Din cauza tehnicilor și metodelor de cercetare arheologică din perioadă [este vorba despre anii 1950–1970 – nota autorilor] și caracterului laconic al izvoarelor scrise medievale, evaluarea și interpretarea materialului arheologic sărac din perimetrul acestor cetăți erau adeseori foarte dificile, producând rezultate și opinii contradictorii, grevate de mituri și diferite clișee” [traducerea autorilor]<sup>9</sup>.

<sup>4</sup> Székely1980.

<sup>5</sup> Sófalvi 2011, p. 246, tabel 1.

<sup>6</sup> Székely 1976–1977, p. 61 .

<sup>7</sup> Sófalvi 2006, p. 6, anexa hărții, p. 7.

<sup>8</sup> Sófalvi 2011, p. 246–247, tabel 1; Sófalvi 2006, p. 7.

<sup>9</sup> Sófalvi 2011, p. 247.

Suntem sceptici și în privința determinării apartenenței cetății. Cum menționează autoarea (p. 34, nota 31): „...în privința posesorilor cetății și ai teritoriului acesteia, nu avem date” [traducerea autorilor]. Pe baza mărimii și caracteristicilor sale, putem încadra cetatea în categoria nr. 2 a tipologiei lui Sófalvi<sup>10</sup>. În schimb, discuția privind posesiunea cetății, dacă a fost sau nu cetatea unui particular, rămâne deocamdată în suspensie, deoarece niciodată nu vom dispune de informații clare, arheologia ca disciplină fiind neputincioasă din acest punct de vedere. Totuși, prezența cetății pe teritoriul localității Gheorgheni în secolul al XIII-lea este un indiciu arheologic clar privind stratificarea socială în microregiune<sup>11</sup>. Rezultatele arheologice sunt bine ilustrate de reconstrucția grafică realizată de János Gyöngyössi.

Partea a doua a acestui volum prezintă rezultatele studiului Bisericii parohiale Sf. Nicolae. Cercetările arheologice sunt prezentate de către Andrea Demjén (*Cercetarea arheologică a bisericii Sfântul Nicolae din Gheorgheni*, p. 61–95), materialul antropologic de către Claudia Radu (*Analiza antropologică a materialului osteologic uman*, p. 97–106), iar analiza dendrocronologică din turnul și șarpanta bisericii de către Boglárka Tóth, István Botár și András Grynaeus (*Cercetarea dendrocronologică a turnului și a șarpantei bisericii romano-catolice de la Gheorgheni*, p. 107–128).

Capitolul prezintă detaliat, în ordine cronologică, sursele scrise legate de biserică (p. 62–66), începând cu cele care se referă la lucrările de renovare și extindere, până la detalii, precum întinderea „țintirimului” (cimitir în expresie transilvăneană), drept consecință directă a epidemiei de ciumă din anul 1633, în urma căreia au murit, în oraș, 700 de persoane. La rândul lor, protocoalele de vizită ecleziastice (1717–1755) oferă informații prețioase. De exemplu, cel din 1 aprilie 1717 descrie Valea Strâmbă drept o filială a parohiei din Gheorgheni, cu o capelă dedicată Sfântului Ioan Botezătorul (p. 63). Datele protocolului din anul 1731 ne oferă și alte informații, menționând cripta familiei Gáborffi din Valea Strâmbă, numărul enoriașilor, proprietățile funciare ale parohiei, încasările parohiei, date despre paroh, despre cele șase lespezi din afara gardului parohiei, despre dascăl și școală (p. 64). Descrieri la fel de detaliate conțin și protocoalele din anii 1732, 1733 și 1735 (p. 64–65).

Biserica actuală nu este o construcție medievală, fiind ridicată între anii 1756 și 1773 de către György Fogarassy și închinată Sfântului Nicolae (p. 65–66). În paginile următoare ale lucrării, autoarea prezintă cercetarea acestei biserici și a bisericii anterioare (medievale). Cercetările arheologice au fost precedate, și în cazul acesta, de cercetări geofizice (vezi p. 67, fig. 4), care au semnalat clar fundațiile bisericii medievale. În privința istoricului cercetării arheologice, se pot menționa investigațiile din 1964 ale arheologului Muzeului din Cristuru Secuiesc, István

<sup>10</sup> „A központi toronyépületből és általában külső védelmi vonalból álló várak (toronyvárak) típusát a kis alapterület jellemzi” („Cetățile constituite dintr-un turn central și o linie defensivă externă (cetăți de tip donjon) sunt caracterizate, în general, printr-o suprafață mică” [traducerea autorilor]). Sófalvi 2011, p. 247.

<sup>11</sup> În legătură cu această problemă, vezi Benkő, Székely 2008; Benkő 2012, p. 208–215.

Molnár, și ale directorul Muzeului din Gheorgheni, Márton Tarisznyás, ale căror rezultate nu au fost însă publicate (vezi p. 68). Săpătura din 2013, pe care Andrea Demjén ne-o prezintă în detaliu (p. 69–86, fig. 6–21), a dat răspuns mai multor probleme ivite, dar, bineînțeles, a ridicat și noi întrebări. Săpătura, constând în trei secțiuni, a oferit detalii arheologice clare atât pentru datarea bisericii medievale, cât și despre cripta construită în partea a doua a secolului al XVIII-lea. Fazele diferite de construcție ale bisericii medievale au putut fi evidențiate cu deosebită exactitate printr-o documentație de bună calitate (vezi fig. 6–7, 11–12).

Observațiile Andreei Demjén pot fi rezumate în următoarele concluzii (p. 76, 78): 1. au fost surprinse două biserici, prima construită în perioada arpadiană (secolul al XIII-lea), a doua în secolele XIII–XIV. Aceasta din urmă a fost extinsă cu un turn și contraforturi în stil gotic, dar intervenții ulterioare s-au făcut, potrivit analizei Andreei Demjén, și în secolele XV–XVI, respectiv XVIII; 2. aceste rezultate sunt importante nu numai din perspectiva istoriei artei și a arheologiei, ci și din perspectivă istorică, deoarece, până la acest moment, nu existau informații privind existența unei biserici databile în perioada arpadiană<sup>12</sup>. În urma acestei săpături, se poate presupune cu mare probabilitate existența administrației regale, în strânsă legătură cu administrația ecleziastică, încă din secolul al XIII-lea (vezi, în acest sens, observațiile autoarei, p. 32, 34, 43, 76–80)<sup>13</sup>.

Rezultatele cercetării sunt susținute (și din punct de vedere cronologic) de rezultatele analizelor <sup>14</sup>C, probe prelevate din scheletele cimitirului din jurul bisericii (M 27 datat cca 1225–1280). Pe baza observațiilor stratigrafice (suprapunerea mormintelor) și a rezultatelor analizelor radiocarbon, Andrea Demjén a împărțit cele 27 morminte descoperite în trei faze cronologice (p. 80): prima fază – cea a înmormântărilor medievale, din a doua jumătate a secolului al XIII-lea, reprezentată numai de două complexe (M 20, 27); faza a doua – mormintele legate de biserica gotică (M 1–8, 10, 16–18, 21–26); faza a treia – epoca modernă (M 9, 11–15).

În cazul folosirii sicriului, autoarea intră într-o contradicție minoră când menționează că înmormântări în acest tip de amenajare apar pe aceste teritorii încă din secolul al XII-lea, în cimitirele din Zăbala și Peteni, iar la p. 82, scrie că „Despre existența înmormântărilor cu sicriu pe teritoriul *Terra Sicularum* avem date din sec. XIV–XV” [traducerea autorilor]. Pentru cei care cunosc mai puțin regiunea, siturile Zăbala (*Zabola*) și Peteni (*Petőfalva*) sunt situate pe teritoriul medieval *Terra Sicularum*, iar în estul Transilvaniei sunt atestate primele exemple databile în Evul Mediu ale acestui element de ritual funerar.

Un alt aspect interesant este diadema (în limba maghiară *párta*) din mormântul nr. 6 (prezentată la p. 84), cu analogii aproape identice la Avrămești (*Szentábrahám*), Tomești (*Csikszentamás*) și Satu Mare (*Máréfalva*), toate exemplarele fiind databile

<sup>12</sup> În acest context, al stadiului cercetării, trebuie interpretată și teoria lui Benkő, menționată în nota 3 (Benkő 2012, p. 361; Benkő 2016, p. 272–274).

<sup>13</sup> În acest sens, vezi și diferite păreri contradictorii: Benkő 2012, p. 125–131; Benkő 2016, p. 154–168; Botár 2016; Gáll 2014–2015, p. 83–89, fig. 12–13; Gáll 2016, p. 151–152; Nyárádi, Gáll 2015, p. 96–98.

în secolul al XVI-lea. Deoarece este vorba despre o piesă de podoabă foarte rară, dorim să facem câteva observații în legătură cu aceasta.

În primul rând, din punct de vedere etimologic, trebuie menționat faptul că, pentru o perioadă îndelungată, cercetarea a considerat cuvântul ca având origine slavă, legându-l de cuvântul bulgar *parta* (batic brodat cu fir de aur). În urma cercetărilor lui István Knieszsa și, mai târziu, ale lui Béla Gunda, a fost considerat un împrumut maghiar din mediul lingvistic slav. Cuvântul, însă, își are originile în cuvântul german *borte*, *parten*, în sens de bandă, panglică, preluat în limba maghiară în cursul secolului al XIV-lea<sup>14</sup>.

În epoca medievală, deosebiriile dintre portul femeilor căsătorite și al celor necăsătorite avea o semnificație majoră, această distincție având forme clare, cu conotații de natură socio-psihiologică, inclusiv în cazul portului pentru cap sau al părului. Aranjarea părului în coc indica statutul de femeie căsătorită, iar la celălalt capăt al axei simbolistice, stătea părul lăsat complet liber, acesta fiind asociat în Bazinul Carpatic – în contrast cu teritoriile britanice, germanice și italiene, unde simboliza inocența<sup>15</sup> – cu un segment de populație feminină aparte, anume prostituatele. Fetele necăsătorite puteau purta părul, în cel mai „liber” stil, împletit în cozi. Au fost documentate cazuri în care neconformarea la această cutumă a fost sancționată legal<sup>16</sup>.

Importanța situațiilor arheologice în care inventarul funerar al femeilor conține diademă (*parta*) – ca simbol al inocenței – este accentuată și de faptul că, spre deosebire de nobile, în cazul căreia această podoabă apare descrisă în testamente sau inventare de zestre<sup>17</sup>, în cazul populației rurale nu dispunem de alte surse. Din această perspectivă, diadema de la Gheorgheni dobândește o semnificație deosebită.

Deși tipurile simple ale acestei podoabe apar și în mormintele femeilor adulte, ele sunt, totuși, reprezentate într-un număr mai mare în cazul copiilor (și în cazul de la Gheorgheni, diadema aparținea unei fetițe de 6–7 ani). În afara vârstei, podoabele respective purtau informații și despre statutul socio-economic al purtătoarelor. În general, în cimitirele din jurul bisericilor rurale se cunosc diademe simple, acoperite doar cu o țesătură, însă se cunosc și câteva excepții, când diadema era mult mai bogat împodobită<sup>18</sup>. Conform datelor din secolul al XVII-lea, portul diademei era răspândit și între membrii populației de rând, însă, pentru mediul rural există surse scrise despre aceasta doar începând cu secolul al XVIII-lea. Și din această perspectivă, diadema descoperită la Gheorgheni constituie o piesă remarcabilă. În

<sup>14</sup> Despre originea cuvântului în detaliu, vezi Zay 2016, p. 207–208.

<sup>15</sup> Zay 2016, p. 205, nota 5.

<sup>16</sup> De exemplu, în Debrețin, judecătoria orașenească a ajuns la verdictul următor: o fată, care și-a acoperit capul cu un batic și s-a comportat „necorespunzător” la Bikaháza, a fost pedepsită cu 36 de lovituri cu bățul, apoi a fost escortată pe străzile orașului de către călău, purtând coarne de care atârnav clopoței, fiind alungată din oraș (Zay 2016, p. 207, nota 10).

<sup>17</sup> Ortutay 1977.

<sup>18</sup> Gábor 1996, p. 388–389.

opinia noastră, o analiză monografică a acestei categorii de artefacte din Bazinul Transilvaniei ne-ar oferi mai multe și mai detaliate informații socio-antropologice referitoare la realitățile epocii medievale.



Fig. 2. Fete cu diademe decorate cu mărgelile: a. Vulcani, jud. Cluj, 1894 (<http://mek.oszk.hu/02100/02115/html/img/4>); b. Viștea, jud. Cluj, anii '70 ai secolului XX (<http://mek.oszk.hu/02100/02115/html/img/4-160r.jpg>).

Partea a doua a capitolului este dedicată analizelor antropologice efectuate de către Claudia Radu, care a examinat eșantioane din lotul de morminte individuale, precum și din osuar. Analizele prezintă informații generale semnificative privind modul de trai al populației: nutriția, bolile cronice, genetice etc., deși eșantionul nu este destul de larg pentru statistici ample<sup>19</sup>. Este regretabil faptul că rezultatele obținute nu au fost comparate cu cele, de altfel destul de contradictorii, ale echipei conduse de către Elek Benkő<sup>20</sup>.

Cercetările dendrocronologice ale echipei István Botár – Boglárka Tóth – András Grynæus pot fi considerate drept unele de pionierat în Bazinul Transilvaniei. Analizele efectuate privind turnul și șarpanta bisericii (p. 107–128) au confirmat, pe de o parte, periodizarea bazată pe sursele istorice. Pe de altă parte, au indicat o remaniere databilă după ultimul deceniu al secolului al XVIII-lea, nesemnaltă în sursele respective. Mostrele dendrocronologice au oferit noi posibilități de confirmare a datării absolute a altor monumente cercetate anterior (precum

<sup>19</sup> Privind realizarea de statistici sociologice, vezi Babbie 2008.

<sup>20</sup> Benkő 2012, vol. 2.

șarpantele de la Aiud, Miercurea Ciuc etc.), fapt care conferă un plus științific remarcabil cercetărilor din Gheorgheni.

În concluzie, se poate afirma că, deși existau informații anterioare despre fundații databile în epoca arpadiană pentru bisericile din zonă (de la Lăzarea<sup>21</sup>), volumul recenzat este primul care publică, într-o manieră profesionistă adecvată, rezultatele săpăturii și, totodată, primele morminte cercetate din jurul bisericii în fostul Scaun Giurgeu. Acest fapt în sine, cu o importanță accentuată în stadiul cercetării arheologice, reprezintă o dovadă clară a prezenței administrației regale în Bazinul Gheorgheniului în secolul al XIII-lea, ale cărei începuturi mai exacte rămân în continuare de lămurit, eventual prin noi cercetări de teren (vezi în acest sens observațiile Andreei Demjén, p. 16, 32, 34, 43, 76–80). Reconstrucția grafică a bisericii (p. 78, fig. 14) completează fericit rezultatele cercetărilor.

Partea a treia a volumului prezintă un sit dintr-o perioadă istorică mai recentă. Rezultatele cercetării arheologice la clădirile carantinei din Pricske sunt prezentate de către Andrea Demjén (*Cercetări arheologice la fortificația și carantina de la Pricske*, p. 135–194). Prezentarea rezultatelor arheologice oferă o perspectivă largă atât asupra rolului și rostului fortificației, cât și asupra carantinei. Relațiile implicate de prezența drumurilor prin trecători sunt documentate nu doar prin izvoarele scrise, ci și prin materialul arheologic. Astfel, relațiile pe drumul medieval, care trecea dinspre nord, de la Valea Bistricioarei, prin Pasul Tulgheș, în direcția Pricske, spre Depresiunea Giurgeului sunt probate prin prezența unui paloș medieval și a unui vârful de săgeată din fier în formă de frunză cu tub de înmănușare (p. 135, fig. 1–2). Potrivit tipologiei spadelor aparținând lui Oakeshott, butonul paloșului se încadrează în tipul „K” (fiind datat în general între 1290–1350, deși în unele cazuri se folosește timp mai îndelungat, până în 1480). Garda pare să aparțină tipului 2 din tipologia gărzilor spadelor a aceluiași autor (deși fotografia nu este de cea mai bună calitate). În tipologia generală al lui Oakeshott, paloșul se poate încadra în tipul XIII, care, potrivit autorului englez, este folosit în general între sfârșitul secolului al XIII-lea și începutul secolului al XIV-lea<sup>22</sup>. Arma în discuție, fără context arheologic clar din păcate, poate fi încadrată în secolele XIV–XV, desigur dacă luăm în calcul și o perioadă de utilizare mai îndelungată. În schimb, vârful de săgeată din fier, în formă de frunză cu tub de înmănușare, considerăm că este databil în secolul al XVI-lea.

Autoarea clarifică conceptul și procesul de formare a *carantinei* (p. 136–137), instituție care avea importanță nu numai din perspectivă demografică, politico-administrativă, dar și din perspectiva istoriei medicinei. Existența carantinelor – după cum aflăm la p. 138 – este atestată încă în secolul al XVIII-lea, fiind legată de politica de occidentalizare a Ardealului în epoca modernă, adică de măsurile luate de aparatul de stat habsburgic prin care s-a experimentat introducerea sistemelor instituționale vest-europene pe aceste meleaguri.

<sup>21</sup> Săpătura lui Lóránd Darvas din 2007. Benkó 2010, fig. 1, nr. 8; Benkó 2012, vol. I, p. 225, nota 31; Benkó 2016, vol. I, fig. 400.

<sup>22</sup> Oakeshott 1997, p. 41–51, 96, 114.

În continuare, sunt prezentate rezultatele săpăturilor arheologice (p. 139–141) efectuate la fortificația de la Pricske (1544 m altitudine), ale cărei planuri au fost schițate de Luigi Ferdinand Marsigli în iarna anului 1690. Cercetările arheologice au început în anul 2013, ocazie cu care s-a descoperit latura sud-estică a fortificației. Șanțul fortificației a fost cercetat printr-o secțiune, la fel și interiorul acesteia. În acest ultim caz, s-a practicat o extindere printr-o casetă, ocazie cu care a fost dezvelit și postul de gardă, menționat prima dată de sursele scrise în anul 1747. Rezultatele săpăturii sunt detaliate în p. 141–143, ilustrate de un plan general (p. 144, fig. 10). Materialul permite datarea fortificației în prima jumătate a secolului al XVIII-lea.

Înainte de prezentarea detaliată a săpăturilor, autoarea colaționează cercetările arhivistice legate de carantină. Din punct de vedere topografic, carantina, a cărei situare, în comparație cu fortificația, este ilustrată în fig. 13 – descoperită în locul numit *Kőházak* (traducerea termenului: case de piatră), *vis à vis* de fortificație, dar pe o înălțime mai mică (p. 140, fig. 4–5). Săpăturile arheologice (2009–2013, 2015), efectuate în urma cercetărilor geofizice, sunt prezentate în detaliu în p. 145–175. Cele șase clădiri descoperite sunt descrise detaliat și ilustrate cu un plan general (fig. 42) și, mai important, cu o definiție clară a funcționalității lor.

Contextul cronologic bine definit al carantinei a permis precizarea datării unor fragmente de cahle descoperite în contexte arheologice.

Figurile 21, 26, 30 și 35 prezintă reconstrucții grafice (prima elaborată de Nándor Laczkó, cele din urmă de László Györfy – Larix Stúdió), ajutând cititorii în reconstituirea imaginii veacurile trecute.

Materialele zooarheologice au fost prelucrate de către Beáta Tugya, expertul muzeului din Nagykanizsa (*Oase de animale descoperite în carantina de la Pricske*, p. 195–210). Observațiile și rezultatele acestei analize pot fi considerate un pas important spre a cunoaște realitățile zilnice în *Terra Siculorum* a secolului al XVIII-lea.

Pentru necunoscătorii limbii maghiare, la sfârșitul fiecărui capitol se găsesc rezumate în limbile română și engleză.

În concluzie, putem afirma că arheologia din Gheorgheni s-a născut inclusiv în formă monografică. Felul în care va evolua rămâne o taină a viitorului.

#### BIBLIOGRAFIE

- Babbie 2008 E. Babbie, *A társadalomtudományi kutatás gyakorlata*, Budapest, 2008.
- Benkő 2010 E. Benkő, *A középkori székelyek*, în E. Benkő, Gy. Kovács (eds.), *A középkor és a kora újkor régészete Magyarországon/Archaeology of the Middle Age and the Early Modern Period in Hungary*, Budapest, 2010, p. 221–254.
- Benkő 2012 E. Benkő, *A középkori Székelyföld*, vol. I–II, Budapest, 2012.
- Benkő 2016 E. Benkő, *Székelyek a középkori Magyar királyságban*, în E. Benkő, T. Oborni (eds.), *Székelyföld története I*, Székelyudvarhely, 2016, p. 129–487.
- Benkő, Székely 2008 E. Benkő, A. Székely, *Középkori udvarház és nemesség a Székelyföldön*, Budapest, 2008.
- Botár 2016 I. Botár, *Fejetlen lovas a limes fenyédiensis mentén. Gondolatok Csik Árpád-korának néhány kérdéséről Gáll Erwin régészeti (?) észrevételei kapcsán*, Székelyföld 20, 7, 2016, p. 102–112.

- Entz 1994 G. Entz, *Erdély építészete a 11–13. században*, Kolozsvár/Cluj-Napoca, 1994.
- Gábor 1996 G. Gábor, *Középkori párták Békés megyében*, MFMÉ-StudArch 2, 1996, p. 381–401.
- Gáll 2014–2015 E. Gáll, *Habitatul est-transilvănean în secolele XII–XIII. Evoluțiile microzonei Sighișoara și sitului Dealul Viilor într-un peisaj de graniță*, Marisia 34–35, 2014–2015, p. 73–105.
- Gáll 2016 E. Gáll, *Egy periférikus régió perifériája. Részleges régészeti és más jellegű megjegyzések a Székelyföld története I. kötetével kapcsolatban*, Századvég 82, 4, 2016, p. 141–162.
- Hegyi 2012 G. Hegyi, *A pápai tizedjegyzék tévesen azonosított székelyföldi helynevei*, in A. Sófalvi, Zs. Visy (eds.), *Tanulmányok a székelység középkori és fejedelemségi kori történelméből*, Énlaka–Székelyudvarhely, 2014, p. 97–114.
- Hegyi 2016 G. Hegyi, *Egyházszerkezet és egyházi élet*, in E. Benkő, T. Oborni (eds.), *Székelyföld története I*, Székelyudvarhely, 2016, p. 370–475.
- Nyárádi, Gáll 2015 Zs. Nyárádi, E. Gáll, *The 'westernisation' of the Transylvanian Basin: Migration and/or acculturation?: Wearing hairpins in the 12th century Transylvanian Basin*, VjesnikZagreb 48, 2015, p. 85–120.
- Oakeshott 1997 E. Oakeshott, *The sword in the Age of the Chivalry*, Woodbridge, 1997.
- Orbán 1869 B. Orbán, *Székelyföld leírása történelmi, régészeti, természetrajzi és népismeii szempontból II*, Pest, 1869.
- Ortutay 1977 Gy. Ortutay (főszerk/coordonator principal), *Magyar Néprajzi Lexikon*, Budapest, Vol. IV <http://mek.oszk.hu/02100/02115/html/4-491.html> (ultima accesare 12. 18. 2016).
- Sófalvi 2006 A. Sófalvi, *Székelyföld középkori várai és a keleti határvédelem. A székelyföldi várak kutatása és problematikája*, Castrum 3, 2006, p. 5–26.
- Sófalvi 2011 A. Sófalvi, *A székelység középkori várai. Kísérlet egy székelyföldi vártipológia kidolgozására*, in Gy. Terei, Gy. Kovács, Gy. Domokos, Zs. Miklós, M. Mordovin (eds.), *Várak nyomában. Tanulmányok a 60 éves Feld István tiszteletére*, Budapest, 2011, p. 241–249.
- Székely 1976–1977 Z. Székely, *Contribuții la problema fortificațiilor și formelor de locuire din sud-estul Transilvaniei*, Aluta 8–9, 1976–1977, p. 241–254.
- Székely 1980 Z. Székely, *Ásatások a lemhényi (Kovácszna megye) és a csíkrákosi várban*, ActaH 1, 1980, p. 39–47.
- Zay 2016 O. Zay, *Tegnap még lány vala, most immár kontya vagyon. Női haj- és fejviseletek a kora újkorban in Fiatal Középkoros Régészek VI. Konferenciájának Tanulmánykötete*, Székesfehérvár, 2016, p. 205–221.



## ABREVIERI

AARMSI – Analele Academiei Române. Memoriile Secțiunii Istorice, București  
ActaArchHung – Acta Archaeologica Academiae Scientiarum Hungaricae, Budapesta  
ActaH – Acta Hargitensia, Muzeul Secuiesc al Ciucului, Miercurea-Ciuc  
ActaMN – Acta Musei Napocensis, Muzeul Național de Istorie a Transilvaniei, Cluj-Napoca  
ActaMP – Acta Musei Porolissensis, Muzeul Județean de Istorie și Artă, Zalău  
AÉ – l'Année Épigraphique, Paris  
AEM – Archäologisch-Epigraphische Mitteilungen aus Österreich-Ungarn, Viena  
AIIA Cluj – Anuarul Institutului de Istorie și Arheologie, Cluj-Napoca  
AIIA Iași – Anuarul Institutului de Istorie și Arheologie, Iași  
AIESÉE – Association Internationale des Études du Sud-Est Européen  
Aluta – Aluta. Studii și Comunicări, Muzeul Județean Covasna, Sf. Gheorghe  
AnB – Analele Banatului, S.N. Arheologie – Istorie, Muzeul Național al Banatului, Timișoara  
Ancient West & East – Ancient West & East, Leiden  
Antaeus – Antaeus. Communicationes ex Instituto Archaeologico Academiae Scientiarum Hungaricae, Budapesta  
Antichità Altoadriatiche – Antichità Altoadriatiche, Centro di Antichità Altoadriatiche, Casa Bertoli, Aquileia  
Apulum – Apulum. Acta Musei Apulensis, Muzeul Național al Unirii, Alba Iulia  
Archaeus – Archaeus. Études d'Histoire des Religions, București  
ArchAnz – Archäologischer Anzeiger, Berlin  
ArchBulg – Archaeologia Bulgarica, Sofia  
ArchÉrt – Archaeologiai Értesítő, Budapesta  
ArchKorr – Archäologisches Korrespondenzblatt, Mainz  
Argesis – Argesis, Muzeul Județean Argeș, Pitești  
ArheologijaKiev – Arheologija. Institut Arheologii, Kiev  
ArhMold – Arheologia Moldovei, Institutul de Arheologie, Iași  
ArhVestnik – Arheološki Vestnik, Ljubljana  
Balcanoslavica – Balcanoslavica, PRI Institute for Paleoslavlic culture, Prilep  
BAR IntSer – British Archaeological Reports, International Series, Oxford  
BCMI – Buletinul Comisiunii Monumentelor Istorice, București  
BerRGK – Bericht der Römisch-Germanischen Kommission des Deutschen Archäologischen Instituts, Frankfurt am Main – Berlin  
BiblThrac – Bibliotheca Thracologica, București  
BMA – Bibliotheca Memoriae Antiquitatis, Piatra Neamț  
BMJT – Buletinul Muzeului Județean Teleorman, Alexandria  
BMMN – Buletinul Muzeului Militar Național, București  
BSNR – Buletinul Societății Numismatice Române, București  
București – București. Materiale de Istorie și Muzeografie, Muzeul de Istorie a Municipiului București  
BulBOR – Buletinul Bisericii Ortodoxe Române, București  
Buridava – Buridava, Muzeul Județean Vâlcea, Râmnicu Vâlcea  
CA – Cercetări Arheologice, Muzeul Național de Istorie a României, București  
CAB – Cercetări Arheologice în București, Muzeul Municipiului București  
Caiete ARA – Caiete ARA. Arhitectură, Restaurare, Arheologie. Asociația ARA, București

SCIVA, tomul 68, nr. 1–4, București, 2017, p. 343–345

- Castrum – Castrum. Castrum Bene Egyesület, Budapesta
- CCA – Cronica Cercetărilor Arheologice din România, București
- CCDJ – Cultură și Civilizație la Dunărea de Jos, Muzeul Dunării de Jos, Călărași
- CEpR – C.C. Petolescu, *Cronica Epigrafică a României*, SCIVA, București
- CIGD – L. Ruscu, *Corpus Inscriptionum Graecarum Dacicarum*, Debrecen, 2003
- CIL – *Corpus Inscriptionum Latinarum*, Berlin, 1863–
- Classica et Christiana – Classica et Christiana, Centrul de Studii Clasice și Creștine al Facultății de Istorie a Universității „Al. I. Cuza”, Iași
- CN – Cercetări Numismatice, Muzeul Național de Istorie a României, București
- Dacia – Dacia. Recherches et Découvertes Archéologiques en Roumanie, București; N.S. (nouvelle série); Revue d'Archéologie et d'Histoire Ancienne, Institutul de Arheologie „Vasile Pârvan”, București
- Documenta Praehistorica – Documenta Praehistorica, University of Ljubljana, Faculty of Arts, Department of Archaeology
- ÉBpB – Etudes byzantines et postbyzantines, București
- EphemNap – Ephemeris Napocensis, Institutul de Arheologie și Istoria Artei, Cluj-Napoca
- ÉtBalk – Etudes Balkaniques, Sofia
- FolArch – Folia Archaeologica, Budapest
- Germania – Germania. Anzeiger der Römisch-Germanischen Kommission des Deutschen Archäologischen Instituts, Berlin
- Historia Urbana – Historia Urbana. Comisia de Istorie a Orașelor din România, Sibiu
- Historica – Historica, Centrul de Istorie, Filologie și Etnografie din Craiova
- IDR – *Inscripțiile Daciei Romane*, București
- IDRE – Constantin C. Petolescu, *Inscriptions externes concernant l'histoire de la Dacie I-II*, București, 1996–2000
- ILB – B. Gerov, *Inscriptiones Latinae in Bulgaria repertae*, Sofia, 1989
- ILD – C.C. Petolescu, *Inscripții latine din Dacia*, București, 2005
- IntArch – Internationale Archäologie, Rahden
- Isis – Isis, University of Chicago Press, Chicago
- ISM – *Inscriptiones Scythiae Minoris*, București
- IzvestijaVarna / ИзвестияВарна – Izvestija na Narodnija Muzej, Varna / Известия на народния музей, Варна
- JAHA – Journal of Ancient History and Archaeology, Cluj-Napoca
- JAR – Journal of Anthropological Research, University of Chicago Press, Chicago
- JbDAI – Jahrbuch des Deutschen Archäologischen Instituts, Berlin
- JbRGZM – Jahrbuch des Römisch-Germanischen Zentralmuseums, Mainz
- JRS – Journal of Roman Studies, Londra
- JSA – Journal of Social Archaeology, SAGE Publications, Newbury Park
- Marisia – Marisia. Muzeul Județean Mureș, Târgu Mureș
- MCA – Materiale și Cercetări Arheologice, Institutul de Arheologie „Vasile Pârvan”, București
- MFME – StudArch – A Móra Ferenc Múzeum évkönyve. Móra Ferenc Múzeum, Studia Archaeologica, Szeged
- Mousaios – Mousaios, Muzeul Județean Buzău, Buzău
- MuzNaț – Muzeul Național, Muzeul Național de Istorie a României, București
- Oltenia – Oltenia. Studii și Comunicări, Craiova
- PAS – Prähistorische Archäologie Südosteuropa, Berlin
- PBF – Prähistorische Bronzefunde, München – Stuttgart
- Peuce – Peuce, Studii și cercetări de istorie și arheologie, Institutul de Cercetări Eco-Muzeale „Gavrilă Simion”, Tulcea
- Pontica – Pontica. Studii și materiale de istorie, arheologie și muzeografie, Muzeul de Istorie Națională și Arheologie, Constanța

- PraceMat – Prace i Materiały Muzeum Archeologicznego i Etnograficznego w Łodzi, Seria Archeologiczna, Łódź
- PZ – Praehistorische Zeitschrift, Leipzig – Berlin
- RadVM – Rad Vojvodjanskih Muzeja, Novi Sad
- RE – G. Wissowa (ed.), *Paulys Realencyclopädie der classischen Altertumswissenschaft*, Stuttgart, 1893–1997
- RÉSEE – Revue des Études Sud-Est Européennes, București
- RevMuz – Revista Muzeelor, București
- RGZM – Barbara Pferdehirt, *Römische Militärdiplome und Entlassungsurkunden in der Sammlung des Römisch-Germanischen Zentralmuseums*, Mainz, 2004
- RHSEE – Revue Historique du Sud-Est Européen, București
- RIAF – Revista de Istorie, Arheologie și Filologie, București
- RMI – Revista Monumentelor Istorice, Comisia Națională a Monumentelor, Ansamblurilor și Siturilor Istorice, București
- SBS – Studies in Byzantine Sigillography, Dumbarton Oaks, Washington D.C.
- SCIV(A) – Studii și Cercetări de Istorie Veche (și Arheologie), Institutul de Arheologie „Vasile Pârvan”, București
- SCN – Studii și Cercetări de Numismatică, Institutul de Arheologie „Vasile Pârvan”, București
- Scripta Valachica – Scripta Valachica, Târgoviște
- SEG – *Supplementum Epigraphicum Graecum*, Leiden, 1923–
- Situla – Situla. Dissertationes Musei Nationalis Sloveniae, Ljubljana
- SlovArch – Slovenská Archeológia, Nitra
- SMMIM – Studii și Materiale de Muzeografie și Istorie Militară, Muzeul Militar, București
- SP – Studii de Preistorie, Asociația Română de Arheologie, București
- Starinar – Starinar, Belgrad
- Suceava – Suceava. Anuarul Muzeului Național al Bucovinei, Suceava
- Századvég – Századvég Társadalomtudományi Folyóirat. Századvég Alapítvány (Századvég Foundation), Budapesta
- Székelyföld – Székelyföld, Magyar Művészeti Akadémia, Miercurea Ciuc
- TD – Thraco-Dacica, București
- Tibiscus – Tibiscus. Muzeul Național al Banatului, Timișoara
- Tyche – Tyche. Beiträge zur Alten Geschichte, Papyrologie und Epigraphik, Viena
- Valachica – Valachica. Chronica Valachica. Studii și materiale de istorie, Muzeul Județean Dâmbovița, Târgoviște
- VjesnikZagreb – Vjesnik Arheoloskog Muyeja u Zagrebu, Zagreb
- Zalai Múzeum – Zalai Múzeum, Zalaegerszeg
- ZborRadBeograd – Zbornik Radova Vizantinoški Institut, Belgrad
- Ziridava – Ziridava. Studia Archaeologica, Muzeul Județean Arad
- ZPE – Zeitschrift für Papyrologie und Epigraphik, Bonn

