

**Varga Krisztina**

### **A lokális szintű társadalmi innovációs folyamat mérési kihívásai**

*A tanulmány célja a lokális szintű társadalmi innovációs törekvések mérési lehetőségeinek vizsgálata. A szakirodalmi ajánlásokhoz igazodva, jelen tanulmány keretei között olyan mérési struktúra meghatározására vállalkozom, amely a statisztikai elemzéseken alapuló társadalmi innovációs potenciál komplex mutatója mellett a lakosság társadalmi innovációs attitűdjét is vizsgálja. A kérdőíves felmérés során Szabolcs-Szatmár-Bereg megyében végeztem a pilot kutatást, ahol 220 fő bevonásával vizsgáltam a megye lakosainak társadalmi innovációval kapcsolatos ismereteit, valamint a társadalmi problémák iránti érzékenységüket. A vizsgálat eredményei alapján - összhangban a szakirodalmi megállapításokkal – a műszaki és gazdasági innovációk csak a társadalmi, humán és szervezeti fejlesztésekkel együtt képesek az életszínvonal növelésére. A vizsgálatba bevont egyének – a társadalom hasznos tagjaiként - keresik a társadalmi részvétel és együttműködés növelésének módjait, és olyan ötleteket valósítanak meg, amelyek társadalmi értéket generálnak, és még hatékonyabbá teszik a társadalmat.*

*Kulcsszavak: társadalmi innovációs folyamat, mérés, attitűd*

*Jel-kód: O35*

<https://doi.org/10.32976/stratfuz.2021.2>

### **Bevezetés**

A hazai és nemzetközi szakirodalom egyre növekvő figyelmet szentel a társadalmi innováció és hatásai vizsgálatának. A gazdaság és a társadalom számos alapproblémája – mint a népességfogyás, munkanélküliség, migráció vagy a leszakadó térségek – olyan hosszú távú megoldásokat kíván, amelyek szükségessé teszik a társadalom szereplői közötti újszerű együttműködések, az állampolgárok közvetlen önkéntes részvételét a döntési folyamatokban, a társadalmi innovációs törekvések megvalósítását. A vizsgálandó területek közül jelen tanulmány a lokális szintű mérhetőség kérdéseivel foglalkozik. A társadalmi innováció konceptualizálása, a társadalmi innovációs folyamat logikájának determinálása és mérési szintjeinek meghatározása, valamint az empirikus vizsgálaton alapuló modellezés releváns kihívások, a témával foglalkozó forrásmunkák azonban más megközelítésben vizsgálják ezen kérdéseket. A kutatás keretein belül a társadalmi innovációt mint kreatív együttműködési folyamatot vizsgálom, amely során kiemelt figyelmet fordítok a lakosság társadalmi innovációval kapcsolatos ismereteire. A társadalmi innováció lehetséges értelmezései mellett ismertetem a társadalmi innovációs folyamat értelmezési kereteit, valamint bemutatok két mikro szintű mérési modellt. Az empirikus vizsgálat során meghatározom a társadalmi innovációs potenciál komplex mutatóját Szabolcs-Szatmár-Bereg megye egyes településein, valamint kérdőíves felmérés segítségével bemutatom a vizsgálatba bevont személyek társadalmi innovációs attitűdjét. Noha a szakirodalomban számos elméleti megközelítés található a méréssel kapcsolatban, kevés tanulmány fordít figyelmet az /egyének társadalmi innovációs tendenciáira. Ezen kutatási kihívásra reagálva – alapozva Bulut és szerzőtársai tanulmányára (2013) – 24 állítás segítségével vizsgálom a megye lakosságának társadalmi innovációs attitűdjét.

### **A társadalmi innováció értelmezési lehetőségei**

A társadalmi innovációnak jelenleg nincs egységesen elfogadott definíciója (Moulaert et al. 2005, Mulgan et al. 2007, Pol-Ville 2009, Rüede-Lurtz 2012, Kocziszky et al. 2017, Balaton-Varga

2017, Szendi 2018, Eichler-Schwarz 2019, Nagy-Tóth 2019). A fogalom eltérő megközelítései strukturált szakirodalmi áttekintést követelnek meg, amely alapján megállapítható, hogy a társadalmi innováció elméleti területe hat alapvető hangsúly mentén tagolódik, és többnyire jól elkülöníthető a folyamat- vagy eredményorientáltsága is (Varga 2019). A társadalmi innováció fogalmának főbb hangsúlyai (120 definíció vizsgálata alapján<sup>1</sup>):

- közösségi igények kielégítése,
- kreatív problémamegoldás, újszerű együttműködés,
- társadalmi kihívások kezelése,
- életminőség és jól(l)ét növelése,
- helyi (közösséghez kapcsolódó) fejlesztés),
- további innovációk generálása.

Az egyes hangsúlyok elméleti és a gyakorlati értelemezései során jelentős eltérések mutatkoznak. A megközelítések közti eltérések feloldása kiemelt feladat, és a társadalom fejlődésére is pozitív hatást gyakorolhat. A társadalmi innovációs törekvéseket kétféle szempontból érdemes vizsgálni (Ionescu 2015):

- a beavatkozás területének tekintetében (társadalmi kérdések),
- valamint a társadalmi jellemzők tekintetében (ideális megoldások).

A társadalmi innováció nem csak társadalmi célok kijelölését jelenti, hanem új társadalmi kapcsolatok kialakítását vagy a meglévők átalakítását is eredményezi. A már létező társadalmi intézmények újra- és/vagy átszervezése segíti a társadalom igényeinek kielégítését, de elsősorban nem műszaki vagy gazdasági újítások bevezetésével, hanem a társadalmi kapcsolatok fejlesztésével, és ezáltal az életszínvonal növelésével.

A vizsgálat keretein belül a társadalmi innovációt olyan folyamatként azonosítom, amely során az életszínvonal emelését célzó intézkedések (Kocziszky et al. 2017) mellett hangsúlyos az újszerű struktúrák megjelenése, a társadalom cselekvőképességének ösztönzése, valamint a szemléletváltás és a részvétel támogatási folyamata (Balaton-Varga 2017).

### **A társadalmi innovációs folyamat elemzési keretei**

A társadalmi innováció folyamatát vizsgáló szakirodalom a társadalmi törekvések kiindulásként a mikro szintű folyamatokat határozza meg (Tardif-Harrison 2005, Murray et al. 2010, Farmer et al. 2018, Katonáné Kovács et al. 2016, Neumeier 2012, 2017, Carvache-Franco 2018, Dawson-Daniel 2010, Döringer 2017, Mulgan 2006, Baltazar Herrera 2015, Cajaiba-Santana 2014, Manzini 2014, Dainiené-Dagiliené 2016, Edwards-Schlachter 2017, Veresné et al. 2019).

A társadalmi innováció folyamatának teljes körű vizsgálata releváns feladat (Manzini 2014), két okból kifolyólag:

- egyrészt a társadalmi innovációs törekvések megsokszorozódtak, és egyre inkább megoldást jelentenek a társadalmi kihívások kezelésében,
- másrészt a társadalmi innováció folyamata önmagában is változás, amely változás elképzelhetetlen új, eddig még nem ismert megoldásokat eredményez.

A dinamikus változó környezet megköveteli a társadalmi innovációs folyamat szereplőitől a folyamatos fejlődést, alkalmazkodást, hatékony együttműködést. A társadalmi innovációs folyamat szereplői (megvalósítói) profitorientált és nonprofit szervezetek, valamint ezen szervezetek együttműködéséből fakadó „vegyes” kollaborációk (Dart 2004, Lettice-Parekh 2010). A társadalmi innovációs törekvések ezen kívül gyakran politikai döntéshozókhoz, kormányzati intézményekhez, társadalmi szervezetekhez, mozgalmakhoz és a tudományos élet szereplőjéhez köthetők.

A társadalmi innovációs folyamat két polaritás mentén ragadható meg (Manzini 2014):

<sup>1</sup> A hangsúlyok részletes bemutatását a Varga, K. (2019): Társadalmi innovációs törekvések megvalósítási lehetőségei az Abaúji térségben. Észak-magyarországi Stratégiai Füzetek, 16(2), pp.73–86. tanulmány ismerteti.

- inkrementális vagy radikális változás: a technológiai innovációkhoz hasonlóan a javasolt változás megvalósulhat az addig ismert kereteken belül (inkrementális társadalmi innováció) vagy a kereteken kívüli törekvések révén (radikális társadalmi innováció),
- felülről vezérelt vagy alulról szerveződő kezdeményezés: a társadalmi innovációs folyamat kiindulópontja az a személy vagy személyek csoportja, aki(k) a változási folyamatot elindítják. Ha kutatók, politikai döntéshozók, akkor a folyamat felülről vezérelt, ha azonban (jellemző módon) emberek, kis közösségek bevonásán alapul, alulról szerveződő a kezdeményezés. A felülről vezérelt és alulról szerveződő folyamatok kombinációjaként hibrid társadalmi innovációs folyamatok jönnek létre.

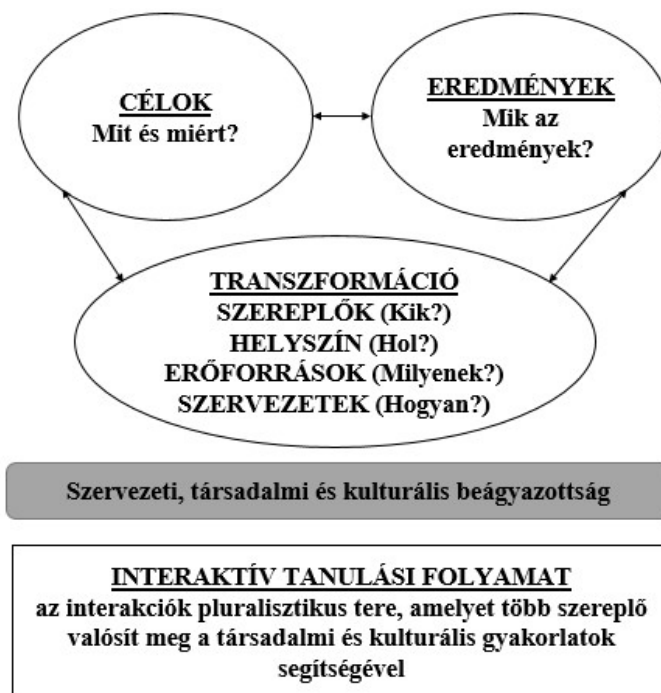
Habár a társadalmi innovációs folyamatok egy része inkrementális változás, jelentős azon törekvések száma, amelyek alapvetően és strukturáltan változtatják meg a társadalmi folyamatokat, és megkérdőjelezzik a status quo-t (Gladwin et al. 1995, Christensen 1997, Noci-Verganti 1999, Mulgan et al. 2007, Lettice-Parekh 2010). A társadalmi kezdeményezések elsősorban az értékteremtésre fókuszálnak, hangsúlyozva az újszerű ötletek és elképzelések társadalmi újításban jelentkező hasznát (Bessant-Tidd 2007).

A társadalmi innováció folyamatorientált megközelítésében a törekvések kiindulópontja a társadalom azon szereplője, aki a társadalmi igények azonosítását követően új megoldásokat, a közösség életminőségét növelő változtatásokat fogalmaz meg (Crisis 2012). Tardif és Harrison (2005) a társadalmi innováció folyamatát a résztvevők közti dinamikus, komplex és bizonytalanságokkal jellemezhető együttműködésnek azonosítja. Pue és szerzőtársai (2016) definíciója szerint a társadalmi innováció folyamata társadalmilag kreatív stratégiát fogalmaz meg, ami újraépíti a társadalmi kapcsolatokat a problémák, kihívások kezelése érdekében.

A társadalmi innováció folyamata egyrészt problémamegoldó folyamat, amely során a közösség újszerű együttműködések révén innovatív megoldásokat alakít ki (Kozma 2019). Ezen megoldások a közösségi tudás részévé válnak, amely társadalmi tanulásként azonosítható. A közösségi tanulás változást indukál, amely folyamat megköveteli a „változásmenedzserek” vagy másképpen „helyi hősök” (Lipták-Horváth 2018, Kozma 2019, Varga 2019) innovatív gondolkodását.

Egyetértve Garud és szerzőtársai (2013) megállapításaival, a társadalmi innovációs folyamat egy komplex társadalmi és kulturális tanulási (ezáltal változási) folyamat, amely a folyamatba bevont szereplők kreatív együttműködésén és tudásmegosztásán alapul. A társadalmi innovációs folyamat – követve az innovációk rendszerszerűségét – hangsúlyozza a célok, transzformáció és eredmények hármásának szoros összefüggéseit.

A társadalmi innovációs folyamat elemzése során összekapcsolódik a sikeres, társadalmilag és kulturálisan beágyazott törekvés és a társadalmi tanulás. A sikeresség feltételeként jelenik meg a tanulás Mulgan (2006) és Döringer (2017) megközelítésében, valamint Nemes-Varga (2015) tanulmányában. Egyetértve Nemes-Varga megközelítésével a társadalmi tanulást a társadalmi innováció előfeltételeként, valamint eredményeként azonosítom. Véleményem szerint a társadalmi tanulás folyamatosan része az innovációnak, egyrészt a jó gyakorlatok, megvizsgált esetek alapján megvalósult adaptáció eredményeként jelentkezik, és viselkedés-, valamint felfogásbeli változáshoz vezet, másrészt az újszerű együttműködések, az új struktúrák révén olyan szükségletek, igények megjelenését ösztönzi, amelyek további társadalmi törekvéseket generálnak. A vizsgálat alapján hangsúlyozandó, hogy a társadalmi tanulás egyszerre kiindulópontja a társadalmi törekvések megfogalmazásának (a változás előfeltétele a tanulás, folyamatos fejlesztés) és eredménye is, mivel a törekvés által a közösség tagjai új ismereteket, kompetenciákat sajátítanak el.



**1. ábra: A társadalmi innovációs folyamat elemzési keretei**  
**Figure 1: Analytical framework for the social innovation process**  
 Forrás: saját szerkesztés (Edwards-Schlachter 2017 alapján)

### A mikro szintű társadalmi innovációs törekvések mérési módszerei

A lokális szintű társadalmi innovációs kezdeményezések vizsgálata megköveteli a társadalmi innovációt megvalósító egyének, szervezetek és kapcsolatrendszerük elemzését. Ezen vizsgálatok segítségével azonosítható a sikeres társadalmi innovációs törekvések feltételrendszere, amely magában foglalja (Veresné Somosi-Varga 2018):

- az előfeltételeket (amelyek a társadalmi innovációs kezdeményezéseket indukálják),
- a megvalósulás feltételeit (amelyek a transzformációhoz kapcsolódnak),
- a fenntarthatósági feltételeket (amelyek a társadalmi innovációs törekvések eredményeit azonosítják).

A lokális szintű mérések száma csekély, noha ezen kezdeményezések empirikus vizsgálata alapvetően fontos a helyi szereplők, döntéshozók társadalmi innovativitásának növelése, a helyi szintű kezdeményezések generálása érdekében. A társadalmi innovációs folyamatok sikeres megvalósítása megköveteli a társadalmi innováció kompetencia alapú menedzselését egyéni, szervezeti és hálózati szinten. A társadalmi innováció kompetencia alapú menedzselése során hangsúlyos a szervezeti és hálózati kompetencia fogalmának meghatározása. A szervezeti kompetencia egyéni és kollektív képességek, szaktudás és kapacitások összesége (Auwah 2001). A hálózati kompetencia erőforrások és tevékenységek összessége, amelyek segítségével a szervezet létrehozza, fejleszti és menedzseli a hálózatot (Gemünden-Ritter 1997). Vilmányi (2004) megközelítése szerint a hálózati kompetencia az eredményes kapcsolatmenedzsmen előfeltételeként határozható meg, ugyanakkor attól szélesebb összefüggésben vizsgálendő. A magas szintű hálózati kompetencia képessé teszi a szervezetet a különböző szereplőkkel való együttműködési lehetőségek feltárására, valamint a legjobb alternatíva kiválasztására (Vilmányi, 2004). A teljes kapcsolatháló elemzése egyrészt lehetővé teszi a hálózat felépítésének

megismerését, másrészt azonosíthatók a résztvevők cselekvési mintái is (Gerő 2011). „Minden együttműködés egy szélesebb értelemben vett hálózat része” (Vilmányi 2008, 59), amely megközelítés véleményem szerint kiterjeszhető a társadalmi innovációs folyamat mikro szintű vizsgálata esetére is. A lokális szinten megfigyelhető társadalmi innovációs törekvések elemzése során kiemelt figyelmet kell fordítani a hálózatok működésére, valamint elemezni szükséges a hálózat hatását az egyéni viselkedésre, és fordítva.

A mikro szintű társadalmi innováció egy komplex folyamat, amelyet a pénzügyi és politikai támogatottság, a társadalmi kihívások, a vonatkozó szabályozás, az érintettek bevonása és az innovátor személyisége jelentősen befolyásol. A társadalmi innovációra ható külső tényezők elemzése szükséges feltétele a lokális szintű mérésnek (Dainienė - Dagilienė 2016). A mikro szintű társadalmi innovációs vizsgálat a szervezeti szintű társadalmi újításokat megvalósító vállalatok, társadalmi vállalkozások és civil szervezetek bevonásán alapul, kiegészülve az állampolgárok és az önkormányzatok újszerű együttműködéseivel. Az önkormányzatok az innovatív kooperáció révén új, a helyi igényeknek megfelelő választ adnak a közösség problémáira, miközben a közösség jólétét is növelik. A szervezeti szintű kezdeményezések vizsgálata során kiemelt figyelmet érdemel a (helyi) kormányzat és a civil szféra kooperációja, újszerű üzleti modellen alapuló működése (Battilana - Casciaro 2012, Grassl 2012, Unceta et al. 2016). Tardif-Harrison (2005) szerint a társadalmi innováció gyakran helyi szintű folyamatként indul, amely során az innovációs folyamat résztvevői megpróbálják átstrukturálni kapcsolatrendszerüket. Az alulról szerveződő kezdeményezések (Nemes-Varga 2015, Kocziszky - Szendi 2018, Veresné Somosi - Varga 2018) vizsgálata kiemelten hangsúlyos, mert egy adott nemzet társadalmi innovációs törekvéseinek megvalósításában kulcstényezőként szerepelnek (Bulut et al. 2013).

A lokális mérési módszerek száma alacsony, jelentőségük azonban felértékelődött az elmúlt időszakban. Amennyiben a helyi szintű kezdeményezések eredményei számszerűsíthetők, olyan jó példák fogalmazhatók meg, amelyek más szervezetek, települések számára adaptálhatók, támogatva a további innovációk generálását. A lokális módszerrel szemben elvárás, hogy azonosítsa és értékelje a társadalmi innováció alapfeltételeit (szükséges tényezőit) és képességeit, vagyis a társadalmi innovációs potenciált. Jelen tanulmányban két vizsgált módszer bemutatására vállalkozom.

Egyrészt ismertetem Bund és szerzőtársai (2015) módszerét, akik – makro szintű társadalmi innovációs kezdeményezések vizsgálatára alapozva – esettanulmányok segítségével meghatározták a társadalmi innovációs folyamat lokális mérési dimenzióit is. A társadalmi innovációs folyamat összefüggéseinek elemzését követően azonosították azon dimenziókat, amelyek az országos szintű mérésekből levezetve helyi szinten vizsgálják a szervezetek társadalmi innovációs képességét. A kvantitatív indikátorok vizsgálata mellett kvalitatív kutatás során négy német városra vonatkozóan készítettek el társadalmi innovációs esettanulmányokat, majd a két módszertan kombinálását követően meghatározták azon dimenziókat, amelyek a lokális szintű mérést támogatják.

A vizsgálat kiindulópontja az országos szintű mérés (Blueprint of Social Innovation Indicator, Bund et al. 2013) során javasolt vállalkozói aktivitás, társadalmi innovációs keretfeltételek (erőforrások, intézmények, politika, társadalmi légkör) és területpécifikus (oktatás, egészségügy, foglalkoztatás, lakhatás, társadalmi tőke és hálózatok, politikai részvétel, környezet) pillérek dimenziói.

**1. táblázat: A mikro szintű társadalmi innovációs képesség mérési dimenziói**  
**Table 1: Measurement dimensions of micro-level social innovation capacity**

<b>FŐBB TÉNYEZŐK</b>	<b>Társadalmi igény</b>	<b>Pénzügyi forrás</b>	<b>Politikai támogatás</b> helyi szereplők	<b>Társadalmi tőke és hálózatok</b>
<b>Folyamatban betöltött szerep</b>	a társadalmi innováció kezdő- és végpontja	a társadalmi innováció megvalósítása, kiterjesztése	bevonása a társadalmi innováció fenntartása érdekében	egyének és társadalmi csoportok mozgósítása
<b>Dimenziók és potenciális változók</b>	Igények azonosítása: - társadalmi struktúrák elemzése - társadalmi fejlődés mértéke	Pénzügyi háttér: - adósság - munkanélküliségi ráta  Társadalmi közkiadások: - helyi kormányzat társadalmi kiadásai - állami alapok	A helyi kormányzati támogatás: - szervezeti struktúra - döntéshozás struktúrája  A társadalmi innováció politikai környezete: - helyi kormányzat által vezérelt társadalmi törekvések - állampolgári részvétel formája, mértéke	Szervezeti környezet: - társadalmi szervezetek sűrűsége - társadalmi vállalkozások sűrűsége  Személyi erőforrások: - önkéntesek száma - magasan képzett személyek aránya  Értékek, attitűdök: - társadalmi értékek (pl. szolidaritás) - elkötelezettség - innovációs kultúra (pl. kockázatvállalás)

Forrás: saját szerkesztés (Bund et al. 2015 alapján)

A szakértői interjúkon alapuló esettanulmányok alapján a szerzők meghatározták a helyi társadalmi innovációs folyamatok főbb tényezőit: társadalmi igények struktúrája, pénzügyi források, politikai támogatás, társadalmi tőke és hálózatok. Ezen tényezők meghatározó elemei a négy lépcsős (a javaslatok megfogalmazása – prototípus – fenntartható működés – innovációs teljesítmény értékelése körforgáson alapuló) társadalmi innovációs folyamatnak. A fenti tényezőkhöz kapcsolódóan a kutatás során azonosításra kerültek azon dimenziók és potenciális indikátorok, amelyek a lokális szintű mérés alapjául szolgálnak. Az indikátorok kiválasztása esetében hangsúlyos szempont az adatok elérhetősége, ami jelen esetben az önkormányzati adatbázisok és esettanulmányok használatát jelenti.

A lokális szintű vizsgálat és mérés különösen hangsúlyos a helyi szintű kezdeményezésekre vonatkozó javaslatok, ajánlások érdekében. Az országos vizsgálatok – az elérhető adatok szélesebb köre miatt – átfogóbb elemzést tesznek lehetővé, a helyi törekvések vizsgálata azonban praktikus és gyakorlati tanácsokat ad a döntéshozók, a társadalmi innovációs folyamat résztvevői számára. A tanulmány alapján nem készült konkrét számítás, ugyanakkor a szerzők a kutatás további irányaként megjelölik, hogy a javasolt indikátorok alapján érdemes elkészíteni az egyes

területi egységek (települések) társadalmi innovációs vizsgálatát önkormányzati esettanulmányok segítségével. Jelen módszer a kvantitatív adatokra épülő elemzés mellett hangsúlyozza a kvalitatív, interjúk alapú vizsgálat fontosságát.

A másik módszer Szendi (2017) nevéhez köthető, aki kísérletet tesz a társadalmi innovációs potenciál meghatározására. Az országos és regionális szintű mérési módszerekből levezetve, valamint a települési szinten elérhető adatok figyelembevételével meghatározható a települési társadalmi innovációs potenciál, vagyis azon képességek összessége, amelyek támogatják a társadalmi innovációs folyamatok megvalósulását (Szendi 2018). Az index felépítését tekintve 3 alapvető tényezőre és 14 indikátorra bontható, amik a szerző véleménye szerint szoros összefüggésben van a társadalmi innovációs potenciállal (Szendi 2017, Kocziszky - Szendi 2018). A komplex index meghatározása érdekében egyes indikátorok módosítása szükséges (adatok összehasonlíthatósága miatt). Normalizációt követően (minimum és maximum értékek megegyeznek az adott indikátor legalacsonyabb és legmagasabb értékével) egy 0 és 100 pont közti index érték határozható meg. A komplex társadalmi innovációs index meghatározása során geometriai átlag számítására kerül sor (az egyes tényezőkön belüli geometriai átlag számítása után). Szendi (2017) az Észak-magyarországi régió 610 települése esetében vizsgálja a társadalmi innovációs potenciál komplex indexét. Megállapításai szerint a társadalmi innovációs potenciál eloszlása viszonylag egyenlőtlen a régió települései között, a megyei központok (Miskolc, Eger) társadalmi innovációs potenciálja relatív alacsonyabb, mint gazdasági teljesítményük. Megemlítendő, hogy a vizsgált települések háromnegyede 37 pont alatti index értékkel rendelkezik. A vizsgálat arra is rámutat, hogy a társadalmi innováció nem minden esetben képes megoldani a perifériás települések problémáit, de újszerű eszközként segíthet a felzárkózás folyamatában. Ebben a folyamatban a helyi önkormányzatok és a társadalom más tagjainak együttműködései döntő szerepet játszhatnak.

## 2. táblázat: A társadalmi innovációs potenciál lehetséges mérési indikátorai

Table 2: Possible indicators for measuring social innovation potential

TÉNYEZŐK	GAZDASÁGI	TÁRSADALMI	KULTÚRA ÉS ATTITÚD
<b>Indikátorok</b>	civil szervezetek száma (1000 lakosra)	iskolai végzettség: felsőfokú végzettséggel rendelkezők aránya (1000 lakosra)	hagyományörző (kulturális) rendezvények száma (1000 lakosra)
	vállalkozások száma/sűrűsége (1000 lakosra)	közfoglalkoztatottak száma (1000 lakosra)	külföldiek aránya a lakónépességen belül (1000 lakosra)
	nonprofit szervezetek száma (1000 lakosra)	munkanélküliségi ráta: munkanélküliek száma (1000 lakosra)	
	pályázati tevékenység: megszerzett EU támogatás mértéke (1000 lakosra)	szociális gondozásban részesülők száma (1000 lakosra)	
	támogatott EU projektek száma (1000 lakosra)	egészségügy: orvosok (felnőtt és gyermek) száma (1000 lakosra)	
		4 vagy több szobával rendelkező lakások száma	

(1000 lakosra); új  
 építésű lakások  
 alapterülete  
 (1000 lakosra)  
 kommunikáció:  
 internet-előfizetéssel  
 rendelkezők száma  
 (1000 lakosra)

Forrás: saját szerkesztés (Szendi 2017, Kocziszky - Szendi 2018 alapján)

### Mérési lehetőségek és feladatok Szabolcs-Szatmár-Bereg megyében

A szakirodalmi áttekintés során feltárt módszerek alapján kijelenthető, hogy számos kísérlet azonosítható, ami a társadalmi innovációs folyamat mérésére, a társadalmi innovációs képességek meghatározására fókuszál, ugyanakkor nincs egységesen elfogadott módszertan. Ahogy a társadalmi innováció fogalma esetében is, a társadalmi törekvések vizsgálata, mérési indikátorainak meghatározása átfogó elemzést követel meg. A legtöbb társadalmi innovációt mérési módszert meghatározó tanulmány a mikro szintű méréshez esettanulmányok vizsgálatát, valamint a makro szintű törekvések elemzését is támogató statisztikai vizsgálatot javasol. Hangsúlyozzák a bevont indikátorok számszerűsítésének követelményét, amely azonban bizonyos mutatók esetében még országos szinten sem érhető el (pl. önkéntes munka). Külön nehezíti a mérési módszertan meghatározását az eltérő fogalmi keretek használata, a szervezetekre vonatkozó különböző jogszabályi keretek dinamikus formálódása. Maga a mérési módszer is egy tanulási folyamat eredményeként határozható meg.

A mikro szintű társadalmi innovációs folyamat mérési keretfeltételeink meghatározása során arra törekedtem, hogy a vizsgált módszerek szintéziseként olyan mérési módszert alkalmazzak a vizsgált Szabolcs-Szatmár-Bereg megye esetében, amely az egyes települések társadalmi innovációs potenciálját számszerűsíti, valamint kvalitatív módszerek és kérdőív segítségével a lakosság társadalmi innovációs attitűdjét is vizsgálja. Kevés olyan ajánlás azonosítható, amely konkrét számítási eljárással párosul lokális szinten, ugyanakkor Kocziszky és szerzőtársai (2015), Szendi (2018), valamint Nagy-Tóth (2019) és Varga et al. (2020) vizsgálatai megfelelő alapot adtak a mérésre vonatkozó kutatási kérdések megválaszolásához. Kutatásom során a fenti vizsgálatokra alapozva vizsgáltam Szabolcs-Szatmár-Bereg megye településeinek társadalmi innovációs potenciálját<sup>2</sup>, valamint pilot kutatás jelleggel kérdőíves vizsgálatot végeztem.

A megye településeire jellemző komplex, társadalmi innovációs potenciált mérő mutató az input, output és hatás indikátorcsoportok átlagából határozható meg<sup>3</sup> (Varga-Tóth 2020).

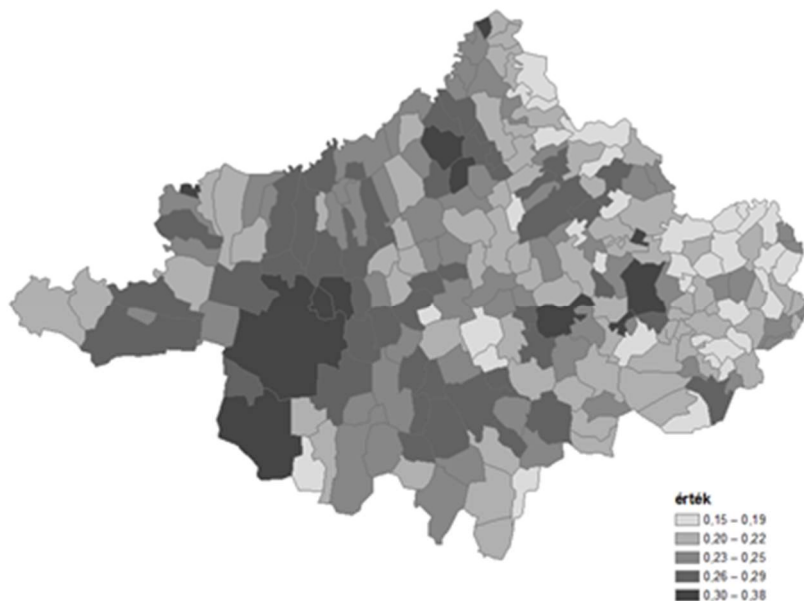
<sup>2</sup> A vizsgálat részletes ismertetése: Varga, K. – Tóth, G. (2020): Szabolcs-Szatmár-Bereg megye települései társadalmi innovációs potenciáljának térstatistikai elemzése, In: Sikos T., T: Társadalmi Innováció – Társadalmi Jólét, Ludovika Egyetemi Kiadó (megjelenés alatt)

<sup>3</sup> **Input indikátorok:** Civil szervezetek száma 10 000 lakosra, Működő vállalkozások száma 1 000 lakosra, Nonprofit vállalkozások száma 1 000 lakosra, A gyermeknépesség aránya a lakónépességből, Száz gyermekkorúra jutó időskorú, Eltartottsági ráta, Aktivitási ráta, Átlagos elvégzett osztályszám

**Output indikátorok:** Egy főre jutó kifizetett pályázati összeg (2007-2013), Közfoglalkoztatottak aránya a 15-64 éves népességhez viszonyítva, Kulturális rendezvényeken részt vevők száma ezer főre, Szegregátumban élők aránya, Szociális étkeztetésben részesülők száma 1000 lakosra, Házi segítségnyújtásban részesülők száma 1000 lakosra, Munkanélküliségi arány, Egy háziorvosra és házi gyermekorvosra jutó betegforgalom

**Hatás indikátorok:** Egy lakosra jutó jövedelem, A 7 éves és idősebb népességből az általános iskolai végzettséggel rendelkezők aránya (az iskolát el nem végzettekkel együtt), Egyszemélyes háztartások aránya, Három és több gyerekkel rendelkező családok aránya, Regisztrált bűncselekmények száma 1000 lakosra, Tartós bentlakásos elhelyezést nyújtó intézmények működő férőhelyeinek száma 1000 lakosra, A 0-1 millió forint jövedelemsávban kereső adózók aránya, Rendszeresen tisztított közterület aránya





**2. ábra: Társadalmi innovációt mérő komplex mutató  
(Szabolcs-Szatmár-Bereg megye, 2018)**  
**Figure 2: Complex indicator measuring social innovation  
(Szabolcs-Szatmár-Bereg county, 2018)**  
 Forrás: Varga-Tóth (2020)

Az átlagtól való eltérések bemutatásával hangsúlyozni kívántam az adatsoron belüli szóródást, amely hangsúlyosabb, mint a konkrét adatok nagyságát egy-egy településen (Nagy - Tóth 2019, Varga et al. 2020). A komplex mutató<sup>4</sup> alapján a legkedvezőbb helyzetű települések a megyén belül a térben viszonylag szórtaan helyezkednek el, mégis egyértelmű a legjelentősebb városokhoz való közelség szerepe. Ennek értelmében a társadalmi innovációs potenciál visszatükrözi az alapvető térszerkezeti viszonyokat. A megye térszerkezetén belül itt mindenképpen kirajzolódik a Nyíregyházi településeggyüttes (KSH 2014), amely a megye térszerkezetének centrumtérsege.

A legmagasabb értékek Nyíregyháza (0,380), Záhony (0,340) és Mátészalka (0,335) esetében figyelhetők meg. Nyíregyháza esetében az output indikátorok értéke haladja meg jelentősen a megyei átlagot, Záhony és Mátészalka vonatkozásában ugyanakkor mindhárom indikátorcsoport értéke kiemelkedően magas. Legrosszabb helyzetben a megye országhatár menti települései vannak, de egyes esetekben hasonlóan kedvezőtlen a kép a megyehatár mentén elhelyezkedő településeknél is. A mutató legalacsonyabb értékei Mátyus (0,147), Lónya (0,156) és Hetefejércse (0,160) településekhez tartoznak. Mátyus és Hetefejércse vonatkozásában az input és output indikátorok értéke jelentősen elmarad a megyei átlagtól, Lónya esetében az input és a hatás indikátorok mutatnak negatív irányú eltérést.

<sup>4</sup> A komplex indikátor számításához az egyes indikátorok normalizálása szükséges. Az egyes tényezőkhöz tartalmazó mutatók értékeit átlagoltam. A tényezők átlagából számtani átlaggal határozható meg a komplex mutatószám. A módszer megegyezik a Központi Statisztikai Hivatal járások fejlettségére vonatkozó számításainak módszerével. A számítás előnye a könnyű értelmezhetőség, átláthatóság és a reprodukálhatóság. A módszer további előnye, hogy nem alkalmaz súlyozást (ezzel nem emeli ki egyik tényezőt sem a többi kárára), amely a módszert bírálhatóvá tenné. Alkalmazásával megállapítható, hogy az egyes tényezők, valamint a komplex mutató kialakításakor mely indikátornak volt meghatározó szerepe.

Szakirodalmi ajánlások alapján (Krlev et al. 2014, Nemes-Varga 2015, Balaton-Varga 2017, Szendi 2018) hangsúlyos feladat a lakosság attitűdjeinek és társadalmi innovációs kezdeményezéseinek, ötleteinek vizsgálata. Az egyének társadalmi innovációs attitűdjei kiindulópontjai lehetnek a társadalmi innovációs törekvések generálásának. Ezen vizsgálatot elsősorban kérdőíves megkérdezés, valamint kvalitatív interjúk lefolytatása segíti. Jelen tanulmány keretei között a Szabolcs-Szatmár-Bereg megyében 2020-ban folytatott (pilot) kérdőíves kutatás néhány eredménye segítségével ismertetem a vizsgált lakosság attitűdjét a társadalmi innovációval kapcsolatban, valamint érzékenységét a társadalmi problémák iránt. A felmérés fő célja a társadalmi innovációval kapcsolatos attitűd feltérképezése. Jelen pilot kutatás a teljes körű elemzést követően kiterjeszhető, és a lakosság szélesebb körének bevonásával, a reprezentativitásra való törekvéssel vizsgálható a megye lakosságának társadalmi innovációs attitűdje.

A kérdőíves felmérést 2020. július és augusztus hónapokban végeztem. A kérdőív 3 kérdéscsoportban összesen 15 kérdés segítségével vizsgálta a társadalmi innovációk beágyazottságát Szabolcs-Szatmár-Bereg megyében. A kérdőívet 225, az adott megyében élő egyén töltötte ki (értékelhető kérdőívek száma: 220). A vizsgálatban való részvétel önkéntes, a válaszadás anonim volt (hólabda módszer alkalmazásával).

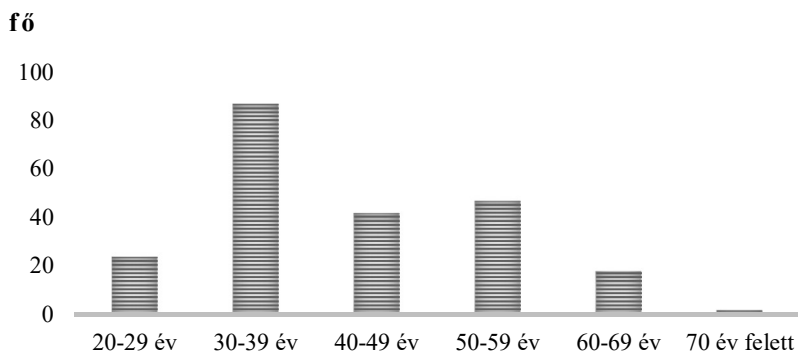
A kérdőív kérdéscsoportjai:

1. demográfiai jellemzők (nem, kor, lakóhely típusa, iskolai végzettség, foglalkozás, családi állapot, gyerekek száma),
2. társadalmi innovációval kapcsolatos ismeretek (fogalom, hazai és nemzetközi törekvések, lehetséges akadályok),
3. társadalmi innováció megítélése (24 állítás értékelése).

## Eredmények

### 1. A minta demográfiai jellemzői

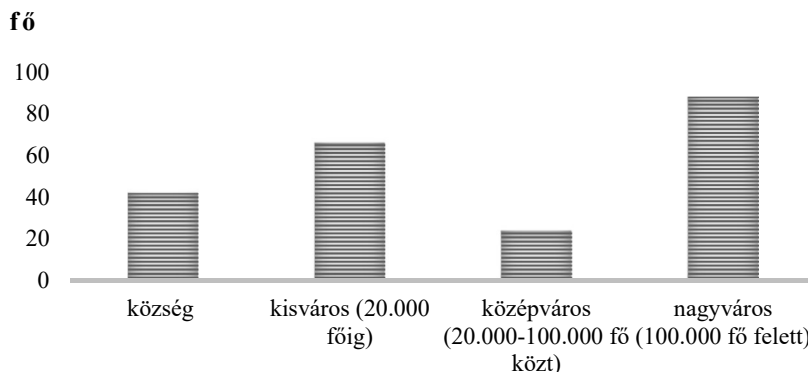
A vizsgálatba bevont személyek Szabolcs-Szatmár-Bereg megye egyes településein élnek. A megkérdezettek közel 2/3-a nő, 1/3 férfi, átlagéletkoruk 42,3 év. A válaszadók 80%-a 30-59 év közötti egyén.



**3. ábra: A vizsgálatba bevont egyének kor szerinti megoszlása**  
**Figure 3: Age distribution of individuals included in the study**

Forrás: saját szerkesztés

A lakóhely típusa szerint a vizsgálatba bevont egyének megoszlása alapján kijelenthető, hogy a bevont egyének 40%-a a megyeszékhelyen él (nagyváros), 30 %-a kisváros lakója és közel 20%-a községben élő lakos. A megkérdezettek csupán 10 %-a él középvárosokban.



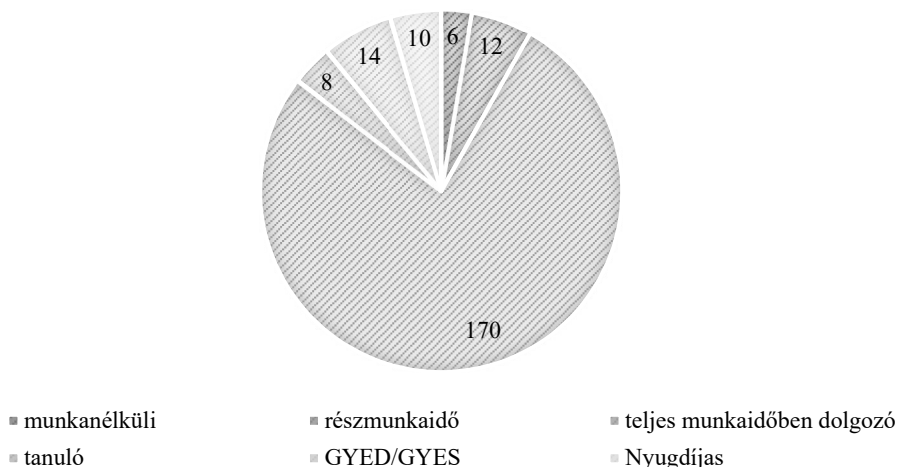
**4. ábra: A vizsgálatba bevont egyének lakóhely típusa szerinti megoszlása**  
**Figure 4: Distribution of individuals included in the study by type of residence**  
 Forrás: saját szerkesztés

Legmagasabb iskolai végzettség szerint a minta alapvetően érettségivel (48%) és felsőfokú végzettséggel (49%) rendelkező egyénekre bontható, az alacsonyabb iskolai végzettségűek (szakmunkás bizonyítvány, 8 általános vagy annál kevesebb) aránya egyenként az 1%-ot sem éri el.



**5. ábra: A vizsgálatba bevont egyének legmagasabb iskolai végzettsége**  
**Figure 5: The highest educational attainment of the individuals included in the study**  
 Forrás: saját szerkesztés

A vizsgálatba bevont egyének foglalkozásuk alapján 77%-ban teljes munkaidőben dolgoznak. A részmunkaidős munkavállalók, a nyugdíjasok és a szülési szabadságon (GYED/GYES) lévők aránya közel azonos (5-6%), míg a lealacsonyabb arányban (2,7%) a munkanélküliek találhatók meg a mintában.



**6. ábra: A vizsgálatba bevont egyének foglalkozása (fő)**  
**Figure 6: Occupation of the individuals involved in the study**

Forrás: saját szerkesztés

A megkérdezettek 65%-a házas, 14,5%-uk párkapcsolatban él és közel 20%-uk egyedülálló. Az egy háztartás élő gyermekek számának megoszlása szerint a vizsgálatba bevont egyének 55%-a gyermektelen, 27%-ának egy, további 9%-ának kettő, 8%-ának három vagy annál több gyermeke van.



**7. ábra: A vizsgálatba bevont egyének családi állapota és gyermekeinek száma**  
**Figure 7: Marital status and number of children of individuals included in the study**

Forrás: saját szerkesztés

## 2. A vizsgálatba bevont egyének társadalmi innovációval kapcsolatos ismeretei

A kérdőíves felmérés keretei között arra is vállalkoztam, hogy a társadalmi innováció fogalmával kapcsolatos ismereteket összegezzem. A vizsgálat alapján a társadalmi innováció a társadalmi kihívásokra reagáló folyamat, amely az egyedi igények kielégítése mellett új vagy újszerű együttműködések eredményez (fiatalok helyben tartását segítő programok, önfenntartó település, civil ház működtetése a civil szervezetek munkáját segítő, lakosság bevonása a települési kihívások kezelésében).

A megkérdezettek közel 42%-a már találkozott társadalmi innovációs törekvéssel a lakóhelyén, Szabolcs-Szatmár-bereg megyében. A válaszadók 24,5%-a más, akár nemzetközi társadalmi innovációs kezdeményezést is ismer.

A vizsgálat alapján a lakóhelyhez köthető, valamint a más térségben megvalósuló kezdeményezések fókuszában az alábbi területek állnak:

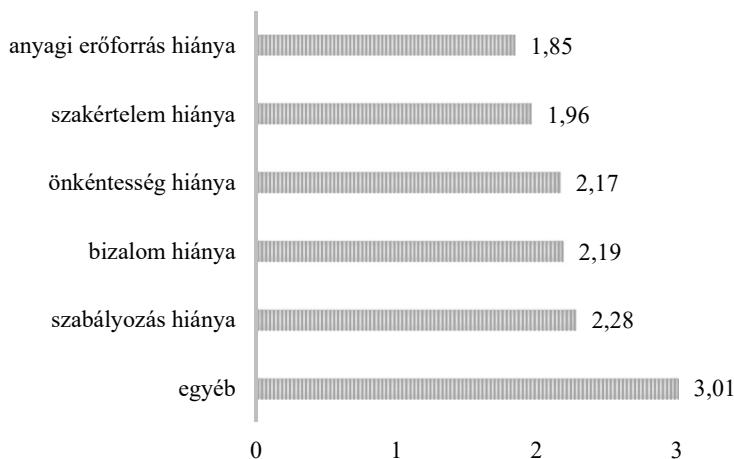
- közösségi programok szervezése,
- önfenntartás ösztönzése,
- munkahelyteremtés,
- fiatalok támogatása,
- a lakóhelyhez való kötődés erősítése,
- a helyi gazdaságfejlesztés támogatása,
- civil szervezetek támogatása,
- hátrányos helyzetű csoportok támogatása,
- a helyi specialitások erősítése,
- közfoglalkoztatási programok.

A vizsgálat során kiemelt figyelmet fordítottam a társadalmi innovációs folyamatok generálást akadályozó tényezők vizsgálatára. A kérdőív egyik kérdése a társadalmi innovációt gátló tényezők ismeretére vonatkozik. A társadalmi innovációs törekvések feltétele azon tényező, hogy képes-e adott közösség újszerűen látni a társadalmi jelenségeket, gyakorlatait átalakítani, kapcsolatrendszerét újrakonfigurálni. Az innováció mindig jelen van, pontosan a korlátok hozzák létre, ugyanakkor hangsúlyos feladat ezen korlátok azonosítása.

A vizsgálat keretei között a válaszadók egy négyfokozatú minősítő skála segítségével értékelték az alábbi, szakirodalmi előzmények és terepkutatás alapján feltárt akadályozó tényezőket:

- szakértelem hiánya,
- anyagi erőforrás hiánya,
- önkéntesség hiánya,
- szabályozás hiánya,
- bizalom hiánya,
- egyéb.

A válaszok alapján a szakértelem, az anyagi erőforrások, az önkéntesség, a szabályozás és a bizalom hiánya jelentős mértékben akadályozzák a társadalmi innovációs törekvések generálását. Az egyéb kategóriában lehetősége volt a válaszadóknak további akadályozó tényezők azonosítására, amelyek az alábbiak szerint rajzolódtak ki: kudarcok, együttműködés hiánya, érdektelenség, politikai okok. Ezen tényezők feltárása további kutatási feladatokat jelöl ki jelen tanulmány szerzője számára.



Megjegyzés: a skála értékei: 1 – teljes mértékben akadályozza, 2 – jelentős mértékben akadályozza, 3 – kis mértékben akadályozza, 4 – nem akadályozza.

### 8. ábra: A társadalmi innováció akadályozó tényezői

#### Figure 8: Barriers to social innovation

Forrás: saját szerkesztés

### 3. A társadalmi innováció megítélése a vizsgálatba bevont egyének körében

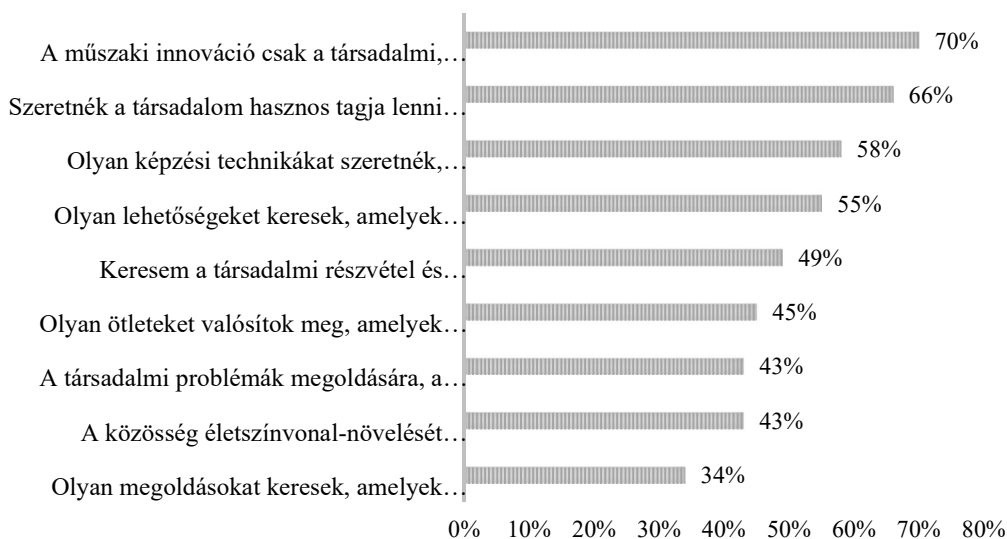
A kérdőív harmadik részében – követve Bulut és szerzőtársai (2013) tanulmányát – 24 állítás<sup>5</sup> értékelését kértem a vizsgálatban résztvevőktől. A klasszikus Likert-skála alapján az ötfokozatú

<sup>5</sup> Az állítások (vastagon szedve a jelen tanulmányban vizsgált állítások):

1. Érdekelnek a társadalmi folyamatok.
2. Erőfeszítést teszek az életszínvonal növeléséért.
3. **Olyan megoldásokat keresek, amelyek politikai és társadalmi változásokat hoznak a társadalomban.**
4. Hiszem, hogy a fenntartható társadalmi fejlődés első lépése az emberek gondolkodásának megváltoztatása.
5. **Olyan képzési technikákat szeretnék, amelyek növelik a közösség innovációs kapacitását.**
6. **A közösség életszínvonal-növelését társadalmi szolgáltatások és új termékek révén szeretném elérni.**
7. **A társadalmi problémák megoldására, a társadalmi követelményekhez való alkalmazkodásra új technológiákat használok.**
8. **Keresem a társadalmi részvétel és együttműködés növelésének módjait.**
9. **Olyan ötleteket valósítok meg, amelyek társadalmi értéket generálnak, és még hatékonyabbá teszik a társadalmat.**
10. **A műszaki innováció csak a társadalmi, humán és szervezeti fejlesztésekkel együtt képes az életszínvonal növelésére.**
11. Lehetőségem van a szociális területeken való fejlesztésre (oktatás, egészségügy, környezet, művészet és gazdaság, stb.)
12. A társadalmi innovációnak hangsúlyos szerepe van a hosszú távon életképes gazdaság megteremtésében.
13. **Olyan lehetőségeket keresek, amelyek megváltoztatják a társadalmi normákat és szabályokat.**
14. **Szeretnék a társadalom hasznos tagja lenni várható anyagi haszon nélkül is.**
15. Felismerem a problémákat, és a megfelelő társadalmi megoldások átalakítják a rendszert.
16. Folyamatosan lehetőségeket keresek a rendelkezésre álló források kihasználásával.
17. Felelősséget érzek a társadalmi problémák megoldásáért.
18. Társadalmi célok fontosabbak az egyéni sikereimnél.
19. A társadalmi problémák megosztása (kezdetben szűk környezetben) jó számomra.
20. Aktív szerepet válllok az olyan társadalmi szervezetekben mint a non-profit szervezetek, alapítványok, politika.
21. Inkább teremtek társadalmi értéket a társadalmi változtatások révén, mint kereskedelmi vagy pénzügyi értéket.
22. Empatikus vagyok és segítőkész.
23. Nem vagyok képes egyedül megoldani a társadalmi problémákat. (-)
24. Nem az én feladatam a társadalmi problémák kezelése. (-)

értékelés részei: 1 – Egyáltalán nem értek egyet, 2 – Nem értek egyet, 3 – Semleges, 4 – Egyetértek, 5 – Teljes mértékben egyetértek. Bulut és szerzőtársai eredményei alapján jelent tanulmány keretei között 9 állítás értékeit mutatom be.

A válaszadók véleménye alapján – összhangban a szakirodalmi megállapításokkal – a műszaki innováció csak a társadalmi, humán és szervezeti fejlesztésekkel együtt képes az életszínvonal növelésére (a megkérdezettek 70%-a egyetért az állítással). A vizsgálatba bevont személyek szeretnék a társadalom hasznos tagjai lenni várható anyagi haszon nélkül is (66%), valamint olyan képzési technikákat sajátítanának el, amelyek növelik a közösség innovációs kapacitását (58%). A válaszadók 55%-a olyan lehetőségeket keres, amelyek megváltoztatják a társadalmi normákat és szabályokat. A megkérdezettek közel fele keresi a társadalmi részvétel és együttműködés növelésének módjait, és olyan ötleteket valósít meg, amelyek társadalmi értéket generálnak, és még hatékonyabbá teszik a társadalmat. A vizsgálatba bevontak 43%-a a társadalmi problémák megoldására, a társadalmi követelményekhez való alkalmazkodásra új technológiákat használ, és ugyanilyen arányban a közösség életszínvonal-növelését társadalmi szolgáltatások és új termékek révén szeretné elérni. Érdekes eredmény ugyanakkor, hogy csak a válaszadók harmada keres olyan megoldásokat, amelyek politikai és társadalmi változásokat hoznak a társadalomban. Véleményem szerint a kérdőív alapján feltárt akadályok között is megjelenő politikai okok vizsgálata ezen eredmény figyelembevételével mellett is további kutatási feladatot jelent.



**9. ábra: A társadalmi innovációs attitűd vizsgálatára szolgáló állításokkal való egyetértés**  
**Figure 9: Agreeing with statements to examine social innovation attitudes**

Forrás: saját szerkesztés

## Következtetések

A tanulmány célja egy olyan mérési struktúra bemutatása, amely a statisztikai elemzések mellett figyelmet fordít az egyének társadalmi innovációs attitűdjének vizsgálatára is. Átfogó szakirodalmi áttekintés követően meghatároztam a társadalmi innovációs folyamat értelmezési kereteit, valamint ismertettem a lokális szintű mérés egyes módszereit. A szakirodalom strukturált áttekintését követően kijelenthető, hogy számos kísérlet azonosítható, ami a társadalmi innovációs folyamat mérésére, a társadalmi innovációs képességek meghatározására fókuszál, ugyanakkor nincs egységesen elfogadott módszertan. Az egyes módszerek esetében kevés alkalommal készült

számítás. A tanulmány keretei között röviden ismertetem Szabolcs-Szatmár-Bereg megye településeire vonatkozóan a társadalmi innovációs potenciál komplex mutatóját, és arra vállalkoztam, hogy pilot kutatás jelleggel kérdőíves felmérést végezzek a megye lakosságának társadalmi innovációs attitűdjének vizsgálata érdekében.

Az eredmények alapján – összhangban a szakirodalmi megállapításokkal (Bulut et al. 2013, Kocziszky et al. 2017) – kijelenthető, hogy a műszaki, gazdasági és társadalmi innovációk komplementer folyamatokként értelmezhetők. Az új innovatív bázisok – mint a társadalmi újítások területe – segítik a technikai innovációk megvalósítását és eredményességét, ugyanakkor egymás erejét növelve képesek a társadalom jelenlegi kihívásaira reagálni. A társadalmi innováció sikeres megvalósítása a kulturális elfogadás, a gazdasági fenntarthatóság és a technológiai alkalmazhatóság függvénye (Bulut et al. 2013). A technikai és társadalmi innovációk együtt, egymást kiegészítve képesek a társadalom jól(l)étének biztosítására. Minden innováció típusnak van társadalmi vonzata, az innováció különböző típusai kölcsönhatásban állnak egymással és a gazdasági, valamint a társadalmi viszonyok átalakulásához vezetnek.

A kérdőíves felmérés eredményeként azonosításra kerültek azon tényezők is, amelyek a társadalmi innovációs folyamatok generálását akadályozzák. A szakértelem, önkéntesség, bizalom és pénzügyi források hiánya mellett hangsúlyos szerepe van a kudarcoknak, az együttműködés hiányának, az érdektelenségnek és a politikai okoknak. Szintén érdekes eredmény, hogy csak a válaszadók harmada keres olyan újszerű megoldásokat, amelyek politikai és társadalmi változásokat hoznak a társadalomban. A kérdőív alapján feltárt akadályok között is megjelenő politikai okok vizsgálata, valamint ezen tényezők közti kapcsolat feltárása további kutatási feladatokat jelöl ki jelen tanulmány szerzője számára.

### **Köszönetnyilvánítás**

*"A tanulmányban ismertetett kutató munka az EFOP-3.6.1-16-2016-00011 jelű „Fiatalodó és Megújuló Egyetem – Innovatív Tudásváros – a Miskolci Egyetem intelligens szakosodást szolgáló intézményi fejlesztése” projekt részeként – a Széchenyi 2020 keretében – az Európai Unió támogatásával, az Európai Szociális Alap társfinanszírozásával valósult meg."*

### **Irodalomjegyzék**

- AWUAH, G. B. (2001): A firm's competence development through its network of exchange relationships. *Journal of Business - Industrial Marketing*, 16, 7. pp. 574-599.
- BALATON, K. - VARGA, K. (2017): Social innovation and competitiveness – a literature review of the theoretical work in the field, *REVIEW of Economic Studies and Research Virgil Madgearu*, 10, No. 2, pp. 27-42., DOI: 10.24193/RVM.2017.10.08
- BALTAZAR HERRERA, M. E. (2015): Creating competitive advantage by institutionalizing corporate social innovation, *Journal of Business Research* 68, pp. 1468–1474. DOI: 10.1016/j.jbusres.2015.01.036
- BATTILANA, J. - CASCIARO, T. (2012): Change Agents, Networks, and Institutions: A Contingency Theory of Organizational Change, *Academy of Management Journal Vol. 55, Nr. 2*, pp. 2-41.
- BESSANT, J. - TIDD, J. (2007): Innovation and Entrepreneurship, *John Wiley and Sons Ltd*, Chichester
- BULUT, C. - EREN, H. - HALAC, DS. (2013): Social Innovation and Psychometric Analysis, *Procedia – Social and Behavioral Sciences* 82. pp. 122-130., DOI: 10.1016/j.sbspro.2013.06.235
- BUND, E. - HUBRICH, D-K. - SCHMITZ, B. - MILDENBERGER, G. - KRLEV, G. (2013): Blueprint of Social Innovation Metrics – Contributions to an Understanding of the Opportunities and Challenges of Social Innovation Measurement, A deliverable of the



- project: “The theoretical, empirical and policy foundations for building social innovation in Europe” (TEPSIE), European Commission – 7 th Framework Programme, Brussels: European Commission, DG Research
- BUND, E. - GERHARD, U. - HOELSCHER, M. - MILDENBERGER, G. (2015): A methodological framework for measuring social innovation, *Historical Social Research*, Special Issue: Methods of Innovation Research: Qualitative, Quantitative and Mixed Methods Approaches, Vol. 40(3), pp. 48-78., DOI: 10.12759/hsr.40.2015.3.48-78
- CAJAIBA-SANTANA, G. (2013): Social innovation: Moving the field forward. A conceptual framework, *Technological Forecasting and Social Change*, 82, pp. 42-51., DOI: 10.1016/j.techfore.2013.05.008
- CARVACHE-FRANCO, O. - CANDELA, G. G. - BARRENO, E. Z. (2018): The Key Factors in Social Innovation Projects, *Mediterranean Journal of Social Sciences*, Vol. 9, No. 5, pp. 107-116., Doi: 10.2478/mjss-2018-0142
- CHRISTENSEN, C. M. (1997): The Innovator’s Dilemma: When New Technologies Cause Great Firms to Fail, *Harvard Business School Press*, Boston, Massachusetts
- CRISES - Centre de Recherche sur les Innovations Sociales (2012), <https://crises.uqam.ca/>
- DAINIENÉ, R. - DAGILIENÉ, L. (2016): Measurement of Social Innovation at Organisation’s Level: Theoretical Issues, *Economics and Business* 29(1), pp. 96-103., DOI: 10.1515/eb-2016-0027
- DART, R. (2004): The legitimacy of social enterprise, *Nonprofit Management and Leadership*, Vol. 14, No. 4, pp. 411-424., DOI: 10.1002/nml.43
- DAWSON, P. M. - DANIEL, L. (2010): Understanding social innovation: a provisional framework. *International Journal of Technology Management*, 51 (1), pp. 9-12., DOI: 10.1504/IJTM.2010.033125
- DÖRINGER, S. (2017): Is Social Innovation a Key to ”De-Peripheralization”? Dealing with Challenges of Peripheralization on a Local Level, <http://epub.oeaw.ac.at/Oxc1aa5576%200x0039109b.pdf>
- EDWARDS-SCHACHTER, M. - WALLACE, M. L. (2017): ’Shaken, but not stirred’: Sixty years of defining social innovation, *Technological Forecasting - Social Change*, 119, pp. 64-79., DOI: 10.1016/j.techfore.2017.03.012
- EICHLER, G. M. - SCHWARZ, E. J. (2019): What Sustainable Development Goals Do Social Innovation Address? *A Systematic Review and Content Analysis of Social Innovation Literature, Sustainability*, 11, 522
- FARMER, J. - CARLISLE, K. - DICKSON-SWIFT, V. - TEASDALE, S. - KENNY, A. - TAYLOR, J. - CROKER, F. - MARINI, K. - GUSSY, M. (2018): Applying social innovation theory to examine how community co-designed health services develop: using a case study approach and mixed methods, *BMC Health Services Research*, 18:68, <https://doi.org/10.1186/s12913-018-2852-0>
- GARUD, R. - TUERTSCHER, P. - VAN DE VEN, A. H. (2013): Perspective on Innovation Processes, *Acad. Manag. Ann.* 7(1), pp. 775-819., DOI: 10.5465/19416520.2013.791066
- GEMÜNDEN, H. G. - RITTER, T. (1997): Managing Technological Networks: The Concept of Network Competence, In: Gemünden, H. G. – Ritter, T. – Walter, A. (eds.): *Relationship and Networks in International Markets*, Pergamon, UK, pp. 294-304.
- GERŐ, M. (2011): A mikro- és makroszint közötti átjárhatóság az elemzésben: A hierarchikus szociometria néhány szempontjának bemutatása, In: Somlai, P. – Szabari, V. (szerk.): *Kötő-jelek: Az ELTE TÁTK Szociológia Doktori Iskola Évkönyve*
- GLADWIN, TH. N. - KENNELLY, J. J. - KRAUSE, T-SH. (1995): Shifting paradigms for sustainable development: implications for management theory and research, *Academy of Management Review*, Vol. 20, No. 4, pp. 874-907.
- GRASSL, W. (2012): Business Models of Social Enterprise: A Design Approach to Hybridity, *ACRN Journal of Entrepreneurship Perspectives*, Vol. 1, Issue 1, p. 37 – 60.

- IONESCU, C. (2015): About the conceptualization of social innovation, *Theoretical and Applied Economics, Volume XXII, No. 3* (604), Autumn, pp. 53-62.
- KATONÁNÉ KOVÁCS, J. - VARGA, E. - NEMES, G. (2016): Understanding the process of social innovation in rural regions: some Hungarian case studies. *Stud. Agr. Econ.* 118 (1), pp. 22-29.
- KOCZISZKY, GY. - SZENDI, D. (2018): Regional Disparities of the Social Innovation Potential in the Visegrad Countries: Causes and Consequences, *European Journal of Social Sciences, Education and Research, Volume 12, Nr. 1*, pp. 35-41.
- KOCZISZKY, GY. - VERESNÉ SOMOSI, M. - BALATON, K. (2017): A társadalmi innováció vizsgálatának tapasztalatai és fejlesztési lehetőségei, *Vezetéstudomány (Budapest Management Review), XLVIII. évf., 6-7. szám*, pp. 15-19., <https://doi.org/10.14267/VEZTUD.2017.06.02>
- KOZMA, T. (2019): A társadalmi innováció értelmezései, *Kultúra és Közösség művelődésméleti folyóirat, IV. folyam X. évfolyam, I. szám*, 5-11. pp. <https://doi.org/10.35402/kek.2019.1.1>
- KRLEV, G. - BUND, E. - MILDENBERGER, G. (2014): Measuring What Matters – Indicators of Social Innovativeness on the National Level, *Information Systems Management*, 31(3), pp. 200-224., DOI: 10.1080/10580530.2014.923265
- KSH (2014): Magyarország településhálózata 1., Agglomerációk, településegységek, Budapest.
- LETTICE, F. - PAREKH, M. (2010): The social innovation process: themes, challenges and implications for practice, *Int. J. Technology Management, Vol. 51, No. 1*. pp 139-158.
- LIPTÁK, K. - HORVÁTH, K. (2018): Társadalmi innovációk szerepe a foglalkoztatáspolitikában és a vidékfejlesztésben, *Észak-magyarországi Stratégiai Füzetek, 15. évfolyam 3. szám*, pp. 55-68.
- MANZINI, E. (2014): Making Things Happen: *Social Innovation and Design Design Issues, Volume 30, Issue 1*, pp. 57-66., DOI: 10.1162/DESI\_a\_00248
- MOULAERT, F. - MARTINELLI, FL. - SWYNGEDOUW, E. - GONZALEZ, S. (2005): Towards Alternative Model(s) of Local Innovation, *Urban Stud.* 42, pp. 1969-1990.
- MULGAN, G. (2006): The Process of Social Innovation, *Innovations: Technology, Governance, Globalization, Vol. 1, Issue 2*, pp.145-162.
- MULGAN, G. ET AL. (2007): Social Innovation – what it is, why it matters and how it can be accelerated, *The Young Foundation*
- MURRAY, R. - CAULIER-GRICE, J. - MULGAN, G. (2012): The Open Book of Social Innovation, *The Young Foundation, London: NESTA – National Endowment for Science: Technology and the Arts*
- NAGY, Z. - TÓTH, G. (2019): A társadalmi innovációs potenciál mérési lehetőségei Borsod-Abaúj-Zemplén példáján, *Észak-magyarországi Stratégiai Füzetek XVI. évf. 2. szám*, pp. 97-109.
- NEMES, G. - VARGA, Á. (2015): Társadalmi innováció és társadalmi tanulás a vidékfejlesztésben – sikerek, problémák, dilemmák, In: „*Mérleg és Kihívások*” IX. Nemzetközi Tudományos Konferencia, Konferencia kiadvány (szerk.: Veresné Somosi M.), Miskolc, pp. 434-444.
- NEUMEIER, S. (2012): Why do social innovations in rural development matter and should they be considered more seriously in rural development research? Proposal for a stronger focus on social innovations in rural development research, *Sociologia Ruralis*, 52(1), pp. 48-69., <https://doi.org/10.1111/j.1467-9523.2011.00553.x>
- NEUMEIER, S. (2017): Social innovation in rural development: identifying the key factors of success, *The Geographical Journal*, Vol. 183, No. 1, pp. 34-46., <https://doi.org/10.1111/geoj.12180>
- NOCI, G. - VERGANTI, R. (1999): Managing 'green' product innovation in small firms, *R-D Management*, Vol. 29, No. 1. pp. 3-15.

- POL, E. - VILLE, S. (2009): Social innovation: Buzz word or enduring term? *The Journal of Socio-Economics* 38. pp. 878-885., DOI: 10.1016/j.socec.2009.02.011
- PUE, K. - VANDERGEEST, CH. - BREZNITZ, D. (2016): Toward a theory of social innovation, *Innovation Policy White Paper series* 2016-01, [https://tspace.library.utoronto.ca/bitstream/1807/80453/1/Pue%20et%20al\\_2016\\_Toward%20a%20Theory%20of%20Social%20Innovation.pdf](https://tspace.library.utoronto.ca/bitstream/1807/80453/1/Pue%20et%20al_2016_Toward%20a%20Theory%20of%20Social%20Innovation.pdf)
- RÜEDE, D. - LURTZ, K. (2012): Mapping the various meanings of social innovation: Towards a differentiated understanding of an emerging concept, EBS Business School, *Research Paper Series* 12-03
- SZENDI, D. (2017): Measuring the social innovation potential in the Northern Hungarian region, Conference: RSA Central and Eastern Europe Conference, Regional Polarisation and Unequal Development in CEE: *Challenges for Innovative Place-based Policies*, file:///C:/Users/Admin/Downloads/MeasuringthesocialinnovationpotentialRSASzendiDora.pdf
- SZENDI, D. (2018): A társadalmi innovációs potenciál mérésének lokális szintű lehetőségei, *Erdélyi Társadalom*, 16 (1), pp. 31-58., DOI: 10.17177/77171.207
- TARDIF, C. - HARRISON, D. (2005): Complémentarité, convergence et transversalité: la conceptualisation de l'innovation sociale au CRISES, Cahiers du CRISES - *Collection Études théoriques* - no ET0513
- UNCETA, A. - CASTRO SPILA, J. - GARCIA FRONTI, J. (2016): Social innovation indicators, *Innovation: The European Journal of Social Science Research*, pp. 1-13., DOI: 10.1080/13511610.2015.1127137
- VARGA, K. - TÓTH, G. - NAGY, Z. (2020): Examination of Social Innovation Potential Characteristics in the Example of Borsod-Abaúj-Zemplén County, *Theory Methodology Practice: Club Of Economics in Miskolc* 16:01 pp. 65-76., <http://doi.org/10.18096/TMP.2020.01.07>
- VARGA, K. - TÓTH, G. (2020): Szabolcs-Szatmár-Bereg megye települései társadalmi innovációs potenciáljának térstatistikai elemzése, In: *Sikos T., T: Társadalmi Innováció – Társadalmi Jólét*, Ludovika Egyetemi Kiadó (megjelenés alatt)
- VARGA, K. (2019): Társadalmi innovációs törekvések megvalósítási lehetőségei az Abaúji térségben. *Észak-magyarországi Stratégiai Füzetek*, 16 (2), pp.73–86.
- VERESNÉ SOMOSI M. - VARGA K. (2018): How does social innovation contribute to solving social problems?- A processoriented framework for measuring social innovation, *European Journal of Social Sciences*, Education and Research, Volume 12, Nr. 1, ISSN 2411-9563 (print), pp. 68-83., DOI: 10.26417/ejser.v12i1.p68-83
- VERESNÉ SOMOSI, M. - KOCZISZKY, GY. - VARGA, K. (2019): Step by Step for Social Innovation with Neuro-Fuzzy Modelling, *European Journal of Economics and Business Studies* 5. : 1. pp. 13-23., DOI: <http://dx.doi.org/10.26417/ejes.v5i1.p13-23>
- VILMÁNYI, M. (2004): Szervezeti tanulás, hálózati kompetencia, bizalom, In: Czagány, L. – Garai, L. (szerk.): A szociális identitás, az információ és a piac, SZTE Gazdaságtudományi Kar Közleményei, *JATEPress*, Szeged, pp. 186-200.
- VILMÁNYI, M. (2008): Egyetemi-ipari együttműködések teljesítménye, *Doktori Értekezés*, Pécs