

Zöldi, A. (2010):  
**THE FLAVOUR OF ARCHITECTURE**  
Metszet, Vol 12, No 3 (2021), pp 54-59,  
<https://doi.org/10.33268/Met.2021.3.7>  
Received: 24 May 2021  
Accepted: 27 May 2021  
Published: 18 June 2021  
Abstract: „Bladder” or „Ufo”. When local opinion turns negative regarding architectural projects names are often awarded to a building, sometimes this name calling can lead to unforeseen results. The expectation that a communal building should be outward looking was contradicted here with the construction of an introspective pavilion. Questions arise concerning the idea that possibly the inappropriate option might be the best option. Current opinion aside, time might prove this projects friend.

## AZ ÉPÍTÉSZEZET ZAMATA

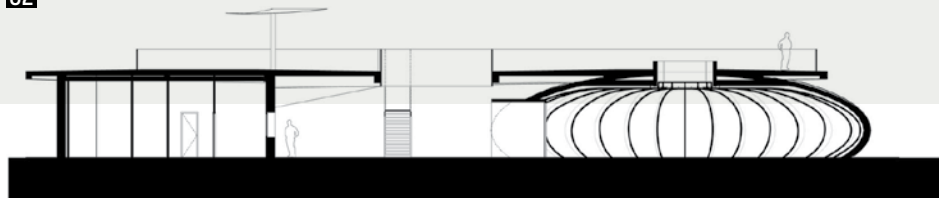
A ZAMÁRDI SZABADSTRAND ÚJ LÉTESÍTMÉNYE | ZAMÁRDI

Nehéz helyzetben van a kritikus, ha az A4 stúdió új munkájáról kell véleményt alkotnia. [1; 2] A Balaton-parti építmény erényei ugyanis számosak, az építészeti alkotásokkal szemben támasztható elvárások szinte mindegyékének kiválóan, sőt dicsérettel megfelel. Az olykor fájóan egymenetes magyar kánont merészen felrúgja, ami az én (bevallottan szubjektív) véleményem szerint szintén erénye. És mégis... Van egy nem elhanyagolható hibája, ami túlmutat önmagán, és az építészeti munka/szolgálat alapvető dilemmájához vezet.

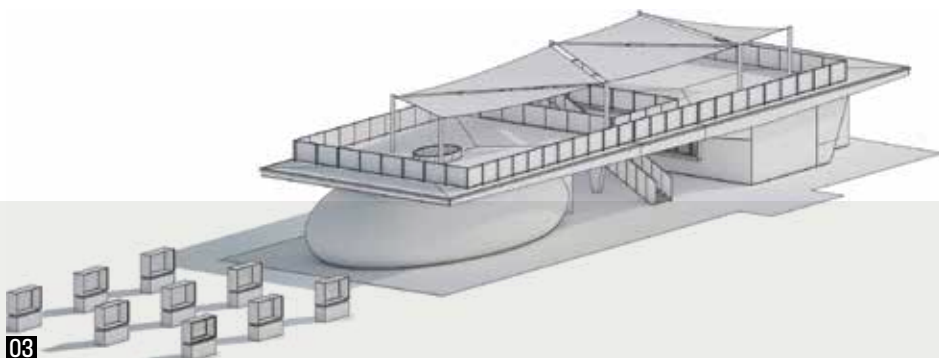


01

02



03



- 01 A formák játéka mögött egyértelmű az építészeti logika
- 02 Hosszmetszet a rendezvénytéren és kiszolgálóblokkon keresztül
- 03 Axonometria, a tetőterasz árnyékolóival

ÉPÍTÉS | ARCHITECT  
Kendik Géza

FOTÓ | PHOTO  
Bujnovszky Tamás

SZERZŐ | AUTHOR  
Zöldi Anna

—A Zamárdi szabadstrandján álló pavilont ugyanis a helyiek nem szeretik. Nagyon nem. És ez nem a szokásos idegenkedés az újtól, a moderntől, a kortárs-tól, betontól és acéltól. Mindezek itt szép harmóniában egyesülnek, kreatív megfogalmazásban, dinamikus egységet alkotva, ránézésre kifogástalan kivitelezésben. Még csak az sem mondható, hogy agyonnyomná a környezetét, nem illik a tájba avagy a kontextusba. Léptékében a lapított tojásan landoló, azt finoman összepréslő karcsú vasbeton lemez, és mögötte a strandbüféméretű és -architektúrájú szolgáltató szekció szinte eltűnik a strand magas fűvében. Sőt, az

01

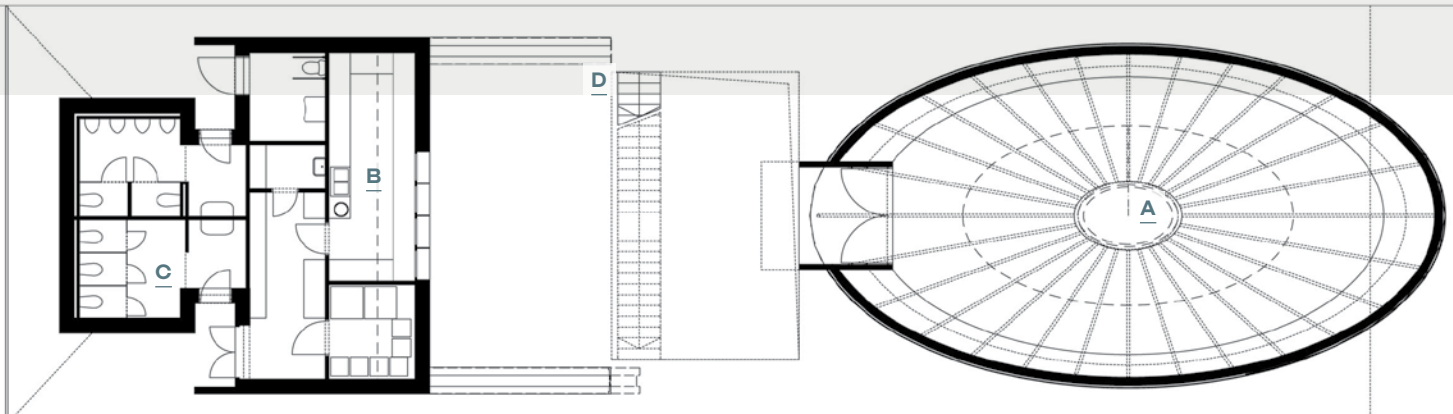
előzetesen csak a sajtóból ismert épület mérete valójában meglepi a gyanútlan turistát, aki a forma és kompozíció nagyvonalúsága nyomán monumentálisabb építészeti műre számít.

—A ZAM azonban szerény méretű, a füves plázson a parttól távolabb húzódik, helyet hagyva a gyepen heverészőknek. Egy zsúfolt nyári napon talán ki sem látszik a barnára sült egyéb domború formák közül. A tervezők előképként a balatoni modern építészetre hivatkoznak: Szántód, Tihany kikötői pavilonjaira, és a sok névtelen nyaralóépület vasbetonban feszülő dinamikájára. Engedtessek meg, hogy ezt megcáfoljam,

06



04



05

- A | *Rendezvényterem*
- B | *Büfé*
- C | *Mosdók*
- D | *Feljárát a tetőteraszra*

mert bár a trapéz alakú, lefelé szűkülő pengepillérek, a filigrán vasbeton lemezek, a konzolos szerkezetek feltűnő építészeti hangsúlya és a racionálisan szűkszavú részletképzés a hatvanas évek szellemiségével rokon, a kompozíció egésze tagadhatatlanul teátrális, mi több, organikus – nem véletlenül nyerte a helyi kereszttségben a „hólyag”, illetve „ufó” nevet. A szétlapított strandlabda sem elrugaskodott asszociáció, és nem is érzem dehonesztálónak. A szabályos derékszögű kiszolgáló épületrész fölött erőteljes konzolokon messzire kinyúló födémlemez úgy terhel a vizuális ellenpontjaként vele egy tengelyben elhelyezett gömbölyded formára, hogy annak kilapulása teljesen hihetően modellezi az elképzelhető erőviszonyokat.

—Az építészeti képlet teljesen egyértelmű, és betűről betűre leolvasható az összetett kompozícióról, aminek

minden eleme, a színekig bezárólag, értelmes morféma az összetett mondatban. A fehérben tartott struktúrához attól vizuálisan is jól elkülönülő fekete tömegek kapcsolódnak, melyek a tartalmat, a hasznos funkciókat rejtik. A külvilággal kapcsolatot jelentő nyílások, átjárók és lépcsők szürkészöld fémlemezből készültek. Az erőjátékot követő, változó keresztmetszetű, konzolos tartópillérekkel és a rajtuk nyugvó, kecsesen karcos födémlemezről álló konstrukció közé egyik oldalon a büfét, illetve a mosdókat rejtő fekete doboz fészkel be magát. Ott, ahol a konzolos lemez kinyúlása már épp kényelmetlen érzéseket keltene a szemlélőben, a pikkelyes, fekete, plasztikus idom begördül alá, és nagyot sóhajtván megadja magát a súlynak, feloldja a feszültséget.



06



07

- 04 Középről nyílnak a különböző funkciójú egységek: a kiállítótér, a büfépult, és innen vezet fel a lépcső a teljes építményt lefedő tetőteraszra
- 05 Földszinti alaprajz
- 06 A fekete és törtfehér tudatos kontrasztja a konstrukció logikáját tükrözi, a fényjáték a természet ajándéka
- 07 Látványterv a Balaton felé

—Az önmagában kompakt és harmonikus építmény a zöldben építészeti örömködés; amennyire bele tudom élni magam az eredményből feltételezhető, irigylésre méltó helyzetbe – megbízási támogatás és egyetértés, rendelkezésre álló forrás, zöld jelzés a kreatív tervezői attitűd számára – az A4 stúdió számára ez a ház valódi jutalomfalat lehetett. Olyan megbízás, amit a tőlük megszokott és elvárható színvonalon, biztos kézzel váltottak épület-tárgyra. A megfogalmazás nem véletlen. A partra merőleges tengelyű, a vízbe gurulni készülő labdát foglyul ejtő kompozíció ugyanis sokkal inkább szoborszerűségével csábít közelebb, mintsem hívogató tereivel. Dacára annak, hogy a prefa pikkelyekkel burkolt forma nem kevésbé artisztikus belső teret zár magába, ahová belépve csak annyit mondhatunk: hűha! Fehér acélbordák közt fehér burkolat alkotja

07

a héjat, a padló csillogó fekete műgyanta, a szinte szakrális tér kizárólag felülről kap fényt egy ovális nyíláson keresztül, amely opálos foltként tükröződik a padlón. És miközben az ámulat nem csökken, a látogató hal-  
 09  
 kán azon kezd tűnődni, hogy milyen funkciót tud ez a zárt, és nagyon karakteres tér itt a parton betölteni. Merthogy a hivatalos magyarázat: kiállító- és közösségi tér, nem tűnik életszerűnek. Túl zárt, túl emelkedett és túl karakteres ez a tér ahhoz, hogy semleges háttérrel nyújtson zajos társadalmi eseményekhez. Talán egyetlen maestro hegedülhet a közepén, meditációs gyakorlat színtere lehet, pszichodramacsoport tanakodhat benne, vagy itt búcsúzhatunk a szeretett lénytől, akinek hamvait azután egy vitorlás fedélzetéről a Balatonba szórjuk. Kihelyezett önkormányzati ülést,



08

- 08 Szinte tapintható az erők egyensúlya
- 09 A plasztikus forma dinamikus belső teret rejt, amely szinte szakrális funkciót követel

ahogy az a sajtóközleményekben olvasható, a legkevésbé tudok elképzelni.

—A baj az, hogy az itt lakók sem. Márpedig nagyon várták, hogy az önkormányzat valódi közösségi teret épít számukra, ami óriás üvegfelületekkel nyílik a varázslatos balatoni panorámára, és ahol izgalmas közösségi programok zajlanak, ahol összegyűlhet a község apraja-nagyja. Erre Zamárdinak nagy szüksége lenne. Helyette kaptak egy izgalmas épületszobrot, amely egyelőre keresi funkcióját a Balaton partján. Az építészeti minőség reményt ad rá, hogy meg is találja. A terasz, a büfé rész nyilván jó szolgálatot tesz a szomszédos tenispályának, a buborék pedig remélhetőleg kihordja és világra hozza majd létrejöttének értelmét. Mi pedig tűnődhetünk rajta, hogy a világ mostani szűkös állapotában, amikor minden a visszafogottságról és az észszerűségről szól, hol a helye egy ilyen épületnek a magyar építészet palettáján. Nem nehéz elképzelni, hogy tízből kilenc hazai iroda milyen házat

tervezett volna ide, és bár igazat kell adnunk az etikai alapon redukált önmérsékletnek, mégis jólesik a szemnek néha valami egyedit látnia, pláne, ha az még esztétikailag is kifogástalan. Talán ha valami csoda folytán felszállna, és kétszeresére, háromszorosára hívva potyanna vissza, üvegfalakkal a fémbordák között, megoldhatná a helyiek gondját. Akkor a sajtóban ajnározott Fujimotó-féle Zene Házával szállhatna versenybe, ami horribilis összegért kínál majd körülírhatatlan funkciót egy elképesztő kivitelezési nehézségek árán összehozott csodás héjban. Így a ZAM valóban kissé ufóként áll a zöldben, egy nagyobb szabású elképzelés makettjeként. A hazai, egyre egyértelműbben körülírható kánonba ez az épület nyilván nem illeszkedik, ám ez, ahogy a bevezetőben utaltam rá, nem feltétlenül baj. Ha kihasználatlan marad, az sokkal inkább.

08



09

*A ZAM valóban kissé ufóként áll  
a zöldben, egy nagyobb szabású elképzelés  
makettjeként*

IRODALOM / REFERENCES

- [1] Helfrich, Szabolcs: *Felhagyott ipari épületek újrahaszosítása*, DLA-értekezés, BME, 2014, p 18.  
[2] Zöldi, Anna: „Megállóda – Buszmegálló, Szentgotthárdi Kistérség”, *Metszet*, Vol 7, No 2, (2016), pp 44–47.

ÉPÍTÉS MUNKATÁRS: Veszeli Péter, Payer Katalin, Kítka Gergely | STATIKA: Pataki László (Padan Kft.) |  
ÉPÜLETGÉPÉSZET: Bessenyei István (A.B.A.C.S. Műhely Kft.) | ÉPÜLETVILLAMOSSÁG: Fehér Szabolcs (Light up  
Kft.) | TŰZVÉDELEM: Segesdi Ferenc | ÚT, FORGALOMTECHNIKA: Kovács Géza (Kristály Tervező, Szolgáltató és  
Kereskedelmi Kft.)