

# FŐÚRI HÁZIKÁPOLNÁK A 18–19. SZÁZADI MAGYARORSZÁGON

FEKETE J. CSABA

PhD, okl. építésmérnök, műemlékvédelmi egyetemi szakmérnök, műemléki szakértő, egyetemi adjunktus.  
BME Építészettörténeti és Műemléki Tanszék, 1111 Budapest, Műegyetem rkp. 3. K 282.  
Tel.: (+36-1) 463-1330. E-mail: fekete@eptort.bme.hu

A kastélyok, paloták, kúriák, „várkastélyok”, várak – vagyis a főúri lakóhelyek – elsősorban profán építészeti műfajt képviselnek, azonban funkcionális sokszínűségüket és komplexitásukat jól reprezentálja, hogy többségük szakrális rendeltetéselemeket is befogadott. A házikápolna a világi főúri lakóhelyekben az otthoni vallásyakorlás legfontosabb színhelye, amely a 19. század közepéig jellemzően a főúri vallásosság szimbóluma volt. A házikápolnák térkompozíciója a liturgia egyszerűsített változatára specializálódott. Ugyanakkor a főúri, valamint a köznépi együttes jelenlét funkcionálisan differenciált, tagolt téralakítást eredményezett. A 18. századi példák nagy belmagasságú, karzatokkal kialakított, boltzott csarnokterei késő középkori hagyományon alapulhattak, ugyanakkor korabeli jellemzőjük, hogy közvetlen udvari bejáratuk révén nyilvános liturgiára is alkalmasak voltak. A házikápolnák diszpozíciója a 18–19. században rendkívüli változatosságot mutatott. Az 1850 előtti példáknál az épületen belüli térkapcsolatot a főúri oratórium-karzat biztosította, amely jellemzően a férfi lakosztály felől – annak földszinti vagy emeleti elhelyezésétől függetlenül – volt megközelíthető. Az időszakban volt példa arra, hogy a kápolna a női oldalon helyezkedett el, és volt példa a két lakosztály közötti diszpozícióra is. A nagyvonalú, attraktív kialakítású nyilvános kápolnák mellett kisebb, helyiségsorba illeszkedő, lakosztályokon belülre pozicionált magánkápolnák is gyakran létesítettek a korszakban. A 19. század közepétől a házikápolnák hagyományos funkcionalitása megmaradt, de elhelyezésükre jellemző volt a tulajdonosi lakosztályoktól távolabbi, esetenként a vendéglakrészekhez az épületszárnyak végén kapcsolódó, tehát az elsődleges forgalmi terektől kieső, „perifériás” diszpozíció, de előfordult a központi társasági terek monumentális csoportjához történő hangsúlyos kapcsolódás is.

**Kulcsszavak:** kastély, palota, főúri lakóhely, házikápolna, magánkápolna, oratórium, funkció, diszpozíció, barokk, historizmus

## A FŐÚRI VALLÁSOSSÁG JELLEMZŐI 1600 UTÁN

Napjaink rétegszociológiai kutatásai alátámasztják azokat a 20. századi vizsgálati eredményeket, amelyek szerint a történelmi arisztokrácia, különösen a főnemesség meggyőződésből eredő, mély vallásossága összekapcsolódik a főúri neveltetés sajátosságaival, különösen a keresztény hit átadásának fontosságával. A vallásosság az arisztokrácia körében még 1945 után, a vallási hanyatlás legerőteljesebb korszakában is sokkal erősebben megmaradt, mint más társadalmi rétegekben. A mai Magyarországon élő főnemesi származású – többségében római katolikus vallású – keresztények hitét elsősorban az egyéni útkeresésük erősítette meg, amely a többségüknél alapvető szerepet játszik; a hit központi helyet foglal el az üdvözülés reményével.

Mások számára a vallás elsősorban az erkölcsi értékrend megformálásában segítő tényező. A korábbi generációk esetében viszont részben a vallásos nevelés, az egyházi iskolákban nyújtott kitűnő oktatás játszhatott alapvető szerepet a hit megtartásában annak ellenére, hogy a vallásosság diszkrimináló tényezőként szerepelt az egyéni életutakban. A második világháború előtt a főnemesek az elemi négy osztályát általában magántanulóként otthon végezték házitanítók segítségével. A főúri gyermekek nevelésében jelentős szerepet játszott a piarista rend, számos piarista foglalkozott a magyar főúri családoknál nevelői és titkári teendőkkel. Például a Festetics-család nevelője Nagy Jeromos piarista szerzetes volt, Bánffy György gyermekeinek nevelője Bolla Márton, Széchényi Ferenc nevelője és titkára Pállya István szintén a piarista rendhez tartozott. Emellett a piarista rend széles körben foglalkozott a főnemesi konviktusok növendékeinek oktatásával.<sup>1</sup> Középkorolába a főnemesi származású ifjak Magyarországon főleg az egyházi rendi gimnáziumokba – szintén a piaristákhoz vagy a bencésekhez, a ciszterciákhoz, a premonstreiekhez, a jezsuitákhoz – jártak, Ausztriában pedig például az elegáns, nagy múltú bécsi Theresianumba. Akik felsőfokú tanulmányokat végeztek, azok elsősorban mezőgazdászok vagy jogászok lettek. A pesti egyetem filozófiai vagy jogi fakultása különösen látogatott volt a főnemesség körében. Az egy-két éves külföldi tanulmányút fontos része volt iskolázottságuknak.<sup>2</sup>

Alig egy évvel az 1608. évi országgyűlés után, gróf Thurzó György (1567–1616), az új protestáns nádor jelentős engedményeket tett a katolikus egyháznak. Egyes főurak áttértek a katolikus hitre és birtokaikon hatalmi eszközökkel hajtották végre az ellenreformációt. A katolicizmus tudta a legsikeresebben engedelmességre nevelni híveit, sőt a túlvilági boldogság reményében helyzetük elfogadására, az abban való megnyugvásra szoktatta őket. A katolikus vallást mindvégig megtartó néhány arisztokrata család, a Pálffyak, Erdődyek, Draskovichok mellé az 1610-es években már egyre többen sorakoztak: a Homonnaiak, Forgáchok, Zrínyiek és később a Batthyányak, Nádasdyak. A leglátványosabb pályát ezekben az évtizedekben az az Esterházy Miklós (1714–1790) gróf futotta be, aki a legtudatosabban kapcsolta egybe a rendi és osztályérdekeket a megújuló katolicizmussal.<sup>3</sup>

A 17. század végétől kezdve a főnemesi réteg volt az a közvetítő, amelyen keresztül eljutottak hazánkba is az új teológiai-filozófiai eszmeáramlatok, közöttük a vallásos kegyesség személyesebb formáit hirdető irányzatok. Ilyen volt például az egyház szervezetének merevségén oldani kívánó katolikus (Cornelius Jansen holland teológus nevéből eredő) *janzenizmus*, melynek egyik hazai képviselője II. Rákóczi Ferenc (1676–1735) erdélyi fejedelem és birodalmi herceg volt. A korszakban elképzelt „udvari nemes ember”, az emberséges ember (*honnête homme*) jellemvonásai közt első volt a keresztény kegyesség, a bensőséges vallásosság. A felvilágosodás eszméi a főnemesség képviselői között találtak először követőkre. A főúri magánnevelés volt az, amely elsősorban követte a nyugat-európai példákat. Ennek nyomán a korábbi

<sup>1</sup> Németh 2005; Püski 2008; Balázs–Kézdy 2001; Sztárayné 2001. 84–91.

<sup>2</sup> Gudenus–Szentirmay 1989. 158–159.

<sup>3</sup> R. Várkonyi.

*latinos-humanisztikus-retorikus* képzés új elemekkel gazdagodott a korszakban: az élő idegen nyelv elsajátításának, valamint az anyanyelv (az „úri” magyar nyelv) tanulmányozásának az igénye jelent meg; továbbá ekkorra tehető a történelmi-földrajzi ismeretek és a közéleti-társasági életben hasznos ismeretek integrálása a képzés repertoárjába.<sup>4</sup>

A protestáns főrendi családoknál a vallásos nevelés a felvilágosodás idején nem volt szigorú. A szülők nem ismertették meg gyermekeiket a Bibliával, nem tanítottak nekik templomi énekeket, imákat. A vasárnapi istentiszteleten való részvétel szinte ismeretlen volt a számukra csakúgy, mint a napi imádkozás. A vallás a neveltetésen keresztül tehát nem hatott a gyermekek szellemiségére. A változás csak az 1820-as években, a *pietizmus* újjászületésével következett be, és ezután a vallási szellem és indíttatás ismét otthonra talált a protestáns főnemeselek körében, és a nevelésben is visszanyerte a korábban elveszített magas presztízsét.

Ugyanakkor a katolikus főnemességet a 18–19. században ilyen jelentős változások nem jellemezték. A felvilágosodás gondolatrendszere az ő esetükben is a szigorú vallási eszmék fellazulását eredményezte, azonban nem járt a vallási szabályok teljes visszautasításával, hanem a keresztény szellemiség az egész korszakban áthatotta és meghatározta a nevelés rendszerét.<sup>5</sup>

A 18. század elejéig a magyarországi főnemesség férfi tagjai számára a vallás meghatározóbb tényező volt, mint nyugat-európai társaik, rokonaik számára. A feudalizmus leghathatósabb ideológiai támasza Magyarországon a katolikus egyház volt. A társadalmi előmenetelhez így szempont volt a főúr vallási hovatartozása. A felekezeti hovatartozás szerint jellemző volt az a területi megoszlás, hogy a történelmi Magyarország középső részén élő főnemesei családok általában római katolikusok, az erdélyiek többségében reformátusok voltak, a Felvidéken pedig inkább evangélikusok éltek. Ez vonatkozik egy család különböző országrészekben élő ágára is. A különböző felekezetű családok közötti vegyes házasságok sokszor komoly kompromisszumokra késztettek: a szokás szerint a fiúk az apjuk, a leányok az anyjuk vallását követték. A szigorúbb katolikus egyház *reverzálist* követelt, vagyis a protestáns társ bejegyzését, hogy a gyermekek mindannyian katolikusok legyenek.<sup>6</sup>

A reformált vallás és az e mentén kialakuló új egyházak, az újjászerveződő katolikus egyház intézményeinek létrehozása, fenntartása, az egyházi életben való aktív részvétel arra kötelezte a főurakat, hogy az európai átlagnál jobban tájékozódjanak vallási kérdésekben, egyházi ügyekben. A korabeli egyházi környezet pedig folyamatosan igényelte a közvetlen, személyes patronátust. Magyarországon olyan intézményes keretei is kialakultak a főurak egyházi életben való részvételének, mint a római katolikus zsinatokon való elnöklés vagy a Református Főkonzisztórium munkájában való napi feladatellátás. A főrangú hölgyek esetében ebben a korszakban a civilizált élet fokmérőjeként a könyvolvasás jelent meg. Olvasmányaik között a napi vallás-

<sup>4</sup> <http://magyar-irodalom.elte.hu/nevelestortenet/jegyzet.html#jzt311> (Utolsó megtekintés: 2019. 07. 10.)

<sup>5</sup> Virág 2007. 49.

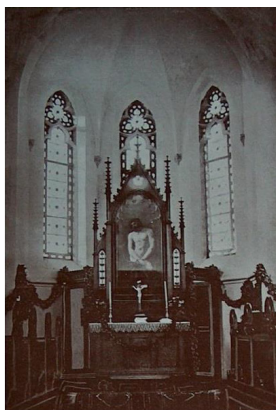
<sup>6</sup> Gudenus–Szentirmay 1989. 158–159.



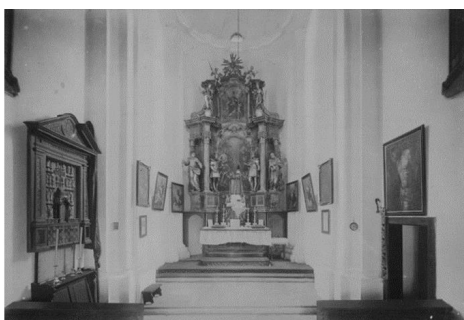
a)



b)



c)



d)



e)



f)

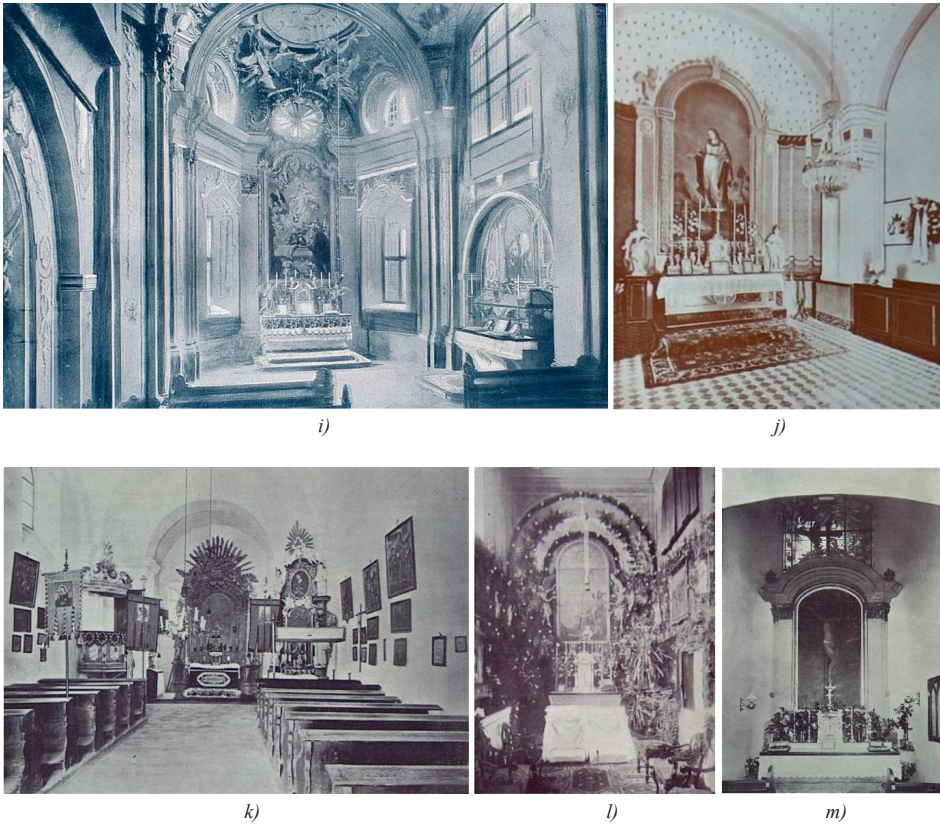


g)



h)

1. ábra



**I. ábra.** A reprezentatív nyilvános és félig nyilvános házi kápolnák példái a 18–19. századból:  
 a) Nagybodok; b) Galgóc; c) Brogyán; d) Muraszombat; e) Füles; f) Magyarbél; g) Kékkő;  
 h) Zsigmondháza; i) Szentantal; j) Petőfalu; k) Nagyzáblat; l) Sopronhorpács; m) Alsókorompa

gyakorlat – ájtatossági, kegyességi, a középkori misztika felélesztésével lebilincselő – könyvei első helyen szerepeltek, de emellett a házi patika fogásait leíró műveket, szakácskönyveket és természetesen szépirodalmi műveket is forgattak.<sup>7</sup>

A 18–19. század fordulóján a főrangú hölgyek képzése szerény alapokon nyugodott. Általában műveltségüket a német vagy francia nyelvű írás, olvasás, a vallási és mitológiai alapismeretek, valamint szegényes földrajzi ismeretek alkották. Tanításuk szinte kizárólag a főként francia származású nevelőnők gondjaira volt bízva, akik magasabb szintű nőnevelő intézetek híján maguk is csupán szerényebb ismereteikre hagyatkozhattak. Az elmélyültebb ismeretek iránti igény csak a 18. század végén jelent meg, amikor a főrangú szülők már megengedték, hogy leánygyermekük is

<sup>7</sup> Monok 2010. 6–8.



a)



b)



c)



d)



e)

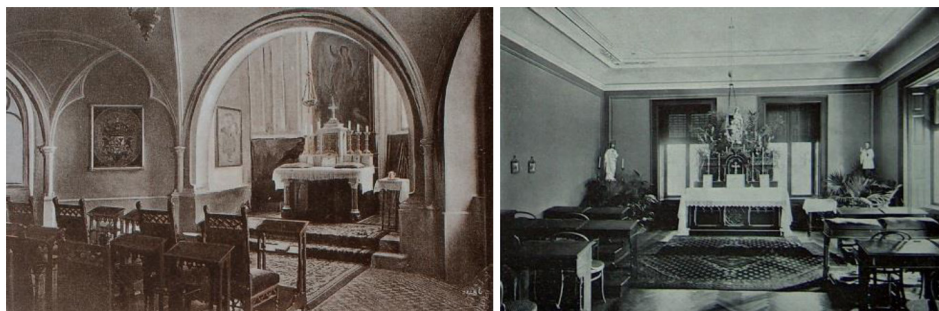


f)



g)

2. ábra



h)

i)

2. ábra. A főúri magánkápolnák példái a 18–19. századból:

a) Féltorony; b) Osgyán; c) Köpcsény; d) Lajtaújfalu; e) Szepesmindszent; f) Csombárd;  
g) Parádfürdő; h) Nagykároly; i) Nógrádgárdony

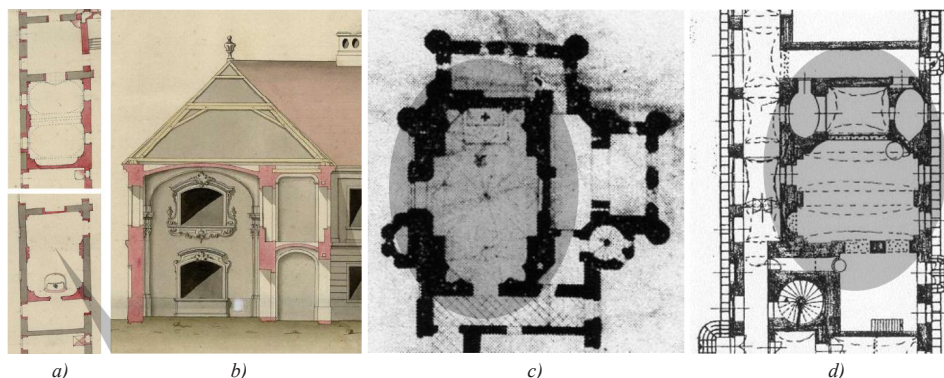
részt vehessenek fivéreik tanítási óráin, vagy ritkább esetben külön házitanító foglalkozott tanításukkal. Az egyházi gimnáziumi képzés meghatározó részeként a hit- és vallástan a keresztény vallás alapigazságainak, a bibliai történeteknek és az evangéliumoknak az elsajátítását foglalta magába. A történelem is főként a hittannal volt kapcsolatos, valamint a napi rendhez a tanórákat követő közös vallásgyakorlás is hozzátartozott. A 18. század végén a jó nevelés céljai között második helyen szerepelt a „jó keresztyén”. Az erkölcsi nevelés tekintetében a vallási előírások, az általános emberi értékek, valamint a társasági normák betartása alapvető volt. A korszak felfogása szerint jó keresztyén akkor válhatott az ifjúból, ha „a maga vallását jól megtanulja, és az abból vett princípiumokat mind az Isten, mind embertársai mind maga iránt való kötelességeire nézve szenteknek tartja”<sup>8</sup> (1–2. ábra).

## A HÁZIKÁPOLNÁK FUNKCIONÁLIS ÉS ÉPÍTÉSZETI SAJÁTOSSÁGAI

A kápolna a középkori latin *capella* szóból ered, a mai köznyelvi értelemben alkalmasan használt kisebb templom, oltárral ellátott helyiség.<sup>9</sup> A hatályos egyházkönyv szerint a kápolna lehet *nyilvános*, *félíg nyilvános* vagy *magánkápolna*. A megkülönböztetés alapja az, hogy az adott hely milyen mértékben szolgált a hívő nép használatára. A *nyilvános kápolna* (*oratorium publicum*) felszentelt istentiszteleti hely, ahová kívülállók is beléphettek. A *félíg nyilvános kápolna* (*oratorium semipublicum*) mint istentiszteleti hely felszentelése nem volt kötelező, kívülállók általában nem látogatták. A *magán-házikápolna* (*sacellum privatum*) az egy vagy több személy ja-

<sup>8</sup> Virág 2007. 50, 66, 74, 86.

<sup>9</sup> Magyar Értelmező Szótár, Magyar Etimológiai Szótár. <https://www.arcanum.hu/hu/online-kiadvanyok/Lexikonok-magyar-etimologiai-szotar-F14D3/k-F287B/kapolna-F2957/> (Utolsó megtekintés: 2019. 07. 11.)



**3. ábra.** A magánkápolnák ábrázolásának példái a 18–20. századból: Védződ, a kastély átalakítási tervrészlete a 18. századból: a) Védződ, alaprajzok, b) metszet; c) Oroszvár, a kastély átalakításának részletrajza a 19. századból; d) Nagyláng, a kastély 1984. évi átalakításának rajzrészlete a kápolna ábrázolásával

vára, a helyi ordinárius engedélyével istentiszteletre rendelt hely volt. Az 1983 előtti egyházjog szerint a *magánkápolna* (*oratorium privatum*) a Szentszék engedélyével egyes családok vagy személyek istentiszteleti helye nem volt fölszentelhető, csendes mise kivételével liturgia nem volt végezhető benne.<sup>10</sup> Az *oratórium* imaház, magánkápolna, emeleti karzat jelentéssel ismert az építészetben, a szó a latin *templum oratorium* (imádkozásra való szentély) kifejezés második eleme nyomán, az *orare*, *oratum* (előad, kér, könyörög, imádkozik) igéből ered.<sup>11</sup> A házikápolna, tehát a világi főúri lakóhelyekben az otthoni vallásgyakorlás legfontosabb színhelye, amely a 19. század közepéig jellemzően a főúri vallásosság szimbóluma volt. A házikápolnát elkészülte után ünnepélyes keretek között felszentelhették, a miséken kívül olyan jeles eseményekkor is használták, mint a keresztelők vagy az esküvők. Számos esetben a házikápolna látta el a személyzet és a település lakóinak lelki gondozását is.<sup>12</sup>

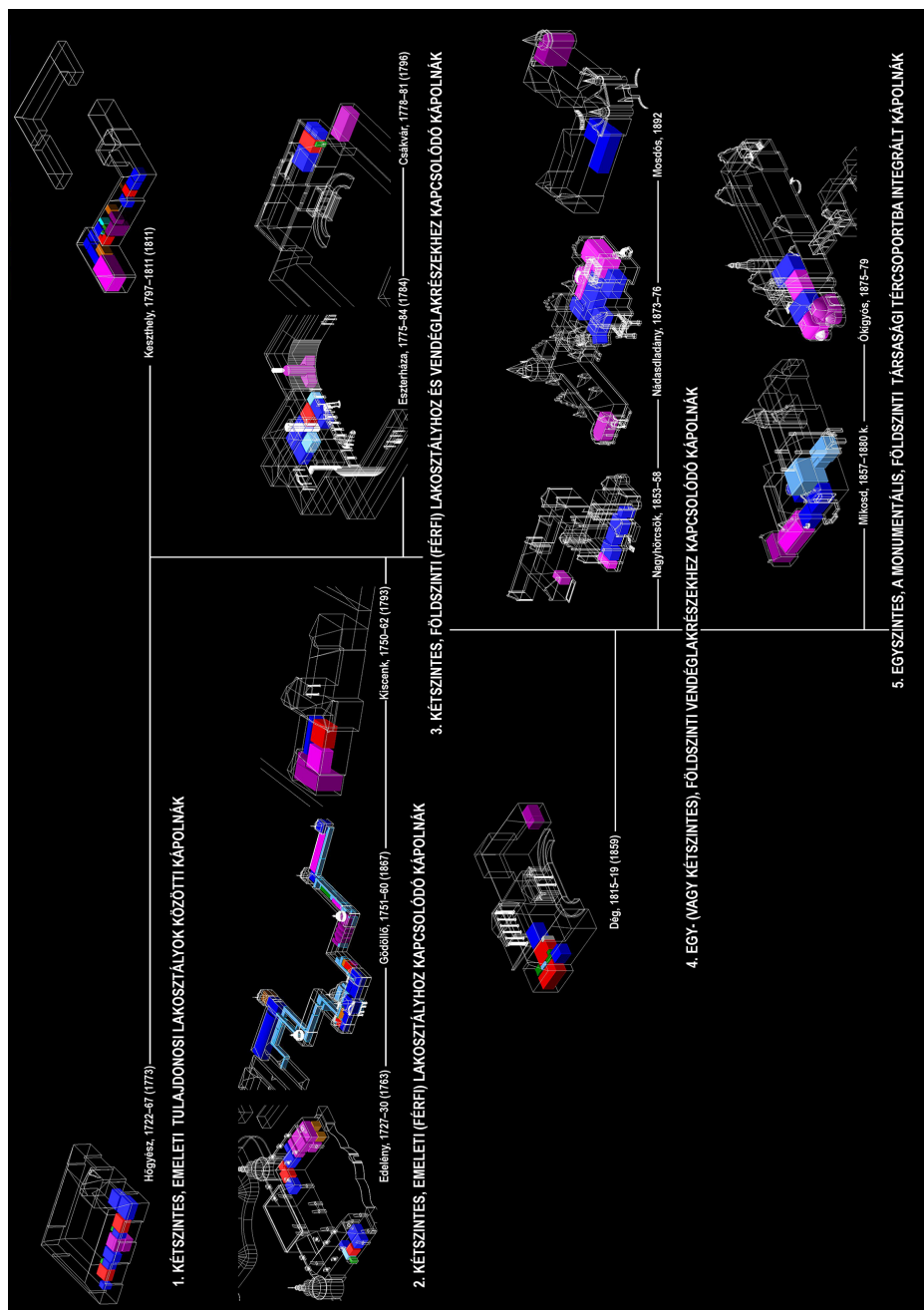
A házikápolnák történeti kialakítását a 18–19. századi berendezésleltárak részletes összeírásai, a korszakból fennmaradt *Canonica Visitacio* jegyzőkönyveinek leírásai, építészeti rajzok (tervek és felmérések), visszaemlékezések, leírások forrásai, 19–20. század eleji fényképfelvételek mutatják hitelesen. A házikápolnák legfontosabb – gyakran épített – eleme és berendezése az oltár (*altare*), vízszintes része a menza (*mensa*), az eucharisztikus áldozat asztala volt. Jellemzően a szilárd (a padlóval egybeépített, egy vagy két lépcsőfokra emelt) változata terjedt el a házikápolnában is, amelyet a régi építészeti rajzokon mindig jelöltek (3. ábra). A menza lehetett hordozható, áthelyezhető bútor is, amely a 19. század második felében lett gyakoribb. A házikápolnában az oltár kizárólag a fal elé került, felette a falat architektonikus

<sup>10</sup> <http://lexikon.katolikus.hu/K/K%C3%A1polna.html> (Utolsó megtekintés: 2019. 07. 11.)

<sup>11</sup> Magyar Etimológiai Szótár. <https://www.arcanum.hu/hu/online-kiadvanyok/Lexikonok-magyar-etimologiai-szotar-F14D3/o-o-F33F0/oratorium-F3488/> (Utolsó megtekintés: 2019. 07. 11.)

<sup>12</sup> Óhídy 2007. 200–201.





4. ábra. A főúri házikápolnák elhelyezésének és funkcionális kapcsolatainak tipológiája a 18–19. században

keretezésbe illesztett képzőművészeti elemekkel (a kápolna szentjét ábrázoló oltárkép, az oltárkereszt) díszítették. Az eucharisztia tiszteletéből megszülető és az oltárra épített tabernákulum – ami egyúttal a monstrancia foglalta is volt – a főúri házikápolnában is megjelent. Az oltár előtti térszakasz a szentély – a résztvevőknek háttal miséző pap mozgásteré – volt, amely építészeti eszközökkel ritkán, illetve jellemzően csak a 18. századi nyilvános kápolnában különült el a házikápolna terétől. A házikápolnák térkompozíciója a liturgia egyszerűsített változatára specializálódott, amelynek során a főúri, valamint a köznépi együttes jelenlét funkcionálisan differenciált, tagolt téralakítást eredményezett.

A többszintes házikápolnák terének meghatározó épített eleme a karzat (*empórium*), a hívők megkülönböztetett csoportjának – a házikápolnák esetében a tulajdonosok és főúri vendégeik – imahelye volt. Az oratórium-karzat jellemző elhelyezése a 18. században az oltárral szemben, az udvari bejárat fölött vagy a szentély két oldalán volt. Előbbi esetben a tulajdonosi lakosztályból vagy a vendéglakrészeket feltáró folyosóról, előterekből volt megközelíthető, utóbbi esetben a karzatok falba rejtett lépcsőkről, keskeny folyosókról voltak elérhetők. Az 1850 előtti évtizedben – az egy helyiségből álló, kisebb magánkápolnában – a karzat emelvényszerű kialakítása, a szentély terétől mellvéddel történő elválasztása és külön bejárata volt sajátos építészeti megoldás (4. ábra).

## A VALLÁSOSSÁG MONUMENTÁLIS REPREZENTÁCIÓJA A NYILVÁNOS HÁZIKÁPOLNÁKBAN

A 17–18. századi katolikus főnemesség hazánkban sem nélkülözte az erőt, a biztonságot, a társadalmi rend isteni eredetének tudatát kifejező világnézetet. A főúri válsósság ezért tele volt reprezentatív vonásokkal, a főnemesek rendületlen és határozott hittel vélték, hogy cselekedeteiket és terveiket Isten pártfogásával viszik végbe. A válságba jutott humanizmusnál és a demokratikus elemeket is magába foglaló protestantizmusnál sokkal alkalmasabb volt minderre a katolikus vallás. Az építető főurak saját nagyságuk és meggyőződésük képét is viszont akarták látni az általuk finanszírozott épületekben, amely – a korabeli építészet jellemző vonásaként – az építető és az épület szoros szubjektív kapcsolatát jelentette. E hitbeli meggyőződés legalkalmasabb kifejeződése lakóhelyeik házikápolnájában tipikusan megvalósulhatott.<sup>13</sup>

A 18. században – őrizve a késő középkori hagyományt – a reprezentatív nyilvános házikápolnák tere két vagy három szint magas csarnoktér volt, de – kisebb léptékben – ezt a térformát alkalmazták a magánkápolnák esetében is. A 18–19. században a házikápolnák funkcionális kapcsolata és diszpozíciója rendkívüli változatosságot mutatott. Jellemző, de nem kizárólagos volt a földszinti elhelyezés, az 1850 előtti emlékeknél az épületen belüli térkapcsolatot a főúri oratórium-karzat biztosí-

<sup>13</sup> Bővebben I. Cs. Dobrovits 1983. 16–28; Mojzer 1971. 18.

totta, amely jellemzően a férfi lakosztály felől – annak földszinti vagy emeleti elhelyezésétől függetlenül – volt megközelíthető. Ugyanakkor kivételes funkcionális kapcsolatra is volt példa, ahol a kápolna a női oldalon helyezkedett el, és volt példa a két tulajdonosi lakosztály közötti, vagy a vendéglakrészekhez kapcsolódó elhelyezésre is. Valamennyi változat sajátossága, hogy a házikápolna az épületkompozíció szempontjából nem hangsúlyos, nem kitüntetett, központi helyen – hanem pl. az épületszárny végén, épületsarkon – volt még akkor is, ha reprezentatív építészeti kialakítást, gazdag felszerelést kapott és nagy alapterületet foglalt el.

Zsámbékon gróf Zichy I. Péter (1674–1726) és első neje, homonnai Drugeth Klára a középkori eredetű udvarházat 1699-ben állította helyre, majd 1708–1725 között újjáépítve<sup>14</sup> jelentősen ki is bővítették. A kastély házikápolnáját Xavéri Szent Ferenc tiszteletére szentelték fel 1719 után, amikortól a plébánia községi istentiszteletek céljára is használhatta. A korabeli állapot a kastélyról fennmaradt leírások és leltárak,<sup>15</sup> valamint a későbbi, de még a jelentős átalakítások előtti időből származó, 1774 körüli alaprajzok (*5.a ábra*) elemzésével mutatható be.

A kastély északi szárnyában lévő kápolna udvari homlokzata előtt húzódó hosszú, egyenes karú lépcső (*Eingangl*) az emeleti előszobába (*Eingang Zümer*) vezetett. Ebből az egyik oldalon nagy (nappali) szoba (*Zümer*) nyílt, átjárással a kápolna oratórium-karzatára (*Oratorium in die Kirchen*). A földszinten a kápolna (*Kirchen*) egy előtéren keresztül volt megközelíthető, amelynek közvetlen külső bejárata az északi homlokzaton nyílt. Az előtérről szemben az oltár nyugatra tájolva állt, amelynek jobb oldalán sekrestye, bal oldalán kis előtéren keresztül egy csigalépcső nyílt, utóbbi az oltár feletti emeleti oratórium-karzatra vezetett fel. A csigalépcső előtere az udvarról felvezető lépcső felől közvetlenül kívülről is megközelíthető volt.

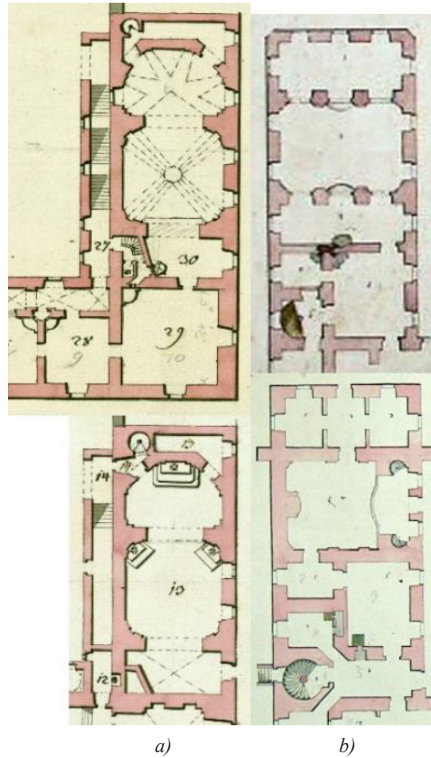
Az edelényi kastélyt 1727–1728-ban báró L' Huillier Ferenc János (1668–1728) császári kapitány építtette ismeretlen építész tervei alapján. Az 1763–1764. évi felmérésekből és inventáriumokból rajzolódik ki az akkor már gróf Esterházy István birtokában lévő kastély és park korabeli rendeltetésrendszere (*5.b ábra*). A kastély kápolnájában 1872 előtt a szendrői ferences rendi konvent szerzetesei teljesítettek szolgálatot. 1826-ig a kápolna a borsodsziráki egyházközséghez tartozott. Ez utóbbi időszakban Dessewffy Ferenc gróf áldozatkész patrónusi tevékenységéhez tartozott, hogy a miséken maga orgonált.<sup>16</sup>

A női lakosztály grófnői szobájából (*Gräfin Zimer*) nyílt a Szűz Mária tiszteletére felszentelt udvari kápolna (*Hoff Cappeln*) terébe nyúló karzat (*Herschaffts oratorium*), amelynek szimmetrikus párja (*Gäst oratorium*) a főúri vendégek imahelye volt. A kápolna földszintjén, a keletre tájolt oltárral szemben az udvarról közvetlen bejárat nyílt. A kápolna északi oldalán az oltár mellett a sekrestye (*Sacristay*), mellette, abból nyílóan a káplán szobája (*Capplan Zimern*) és kamrája helyezkedett el, előbbiből kijáráttal az udvarról nyíló folyosó (*Ein Gang*) felé. A kápol-

<sup>14</sup> Gy. Balogh 2007. 26.

<sup>15</sup> A kastély átalakítás előtti állapotát az 1685. évi összeírás, az átalakítás utáni az 1727-ben készített részletes leírás és berendezési leltár mutatja. MNL-OL P 707. Zs. N° 5. „Castellum Sambek”.

<sup>16</sup> Krász 2014. 134.



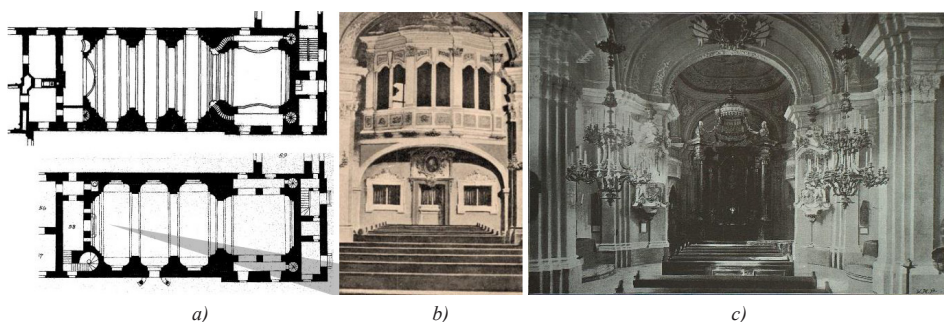
5. ábra. A nyilvános házikápolnák példái: a) Zsámbék; b) Edelény

na déli oldalán, a vendégek karzata alatt a tervrajz bejáratot jelöl (*Gang in die Kirchen*), amelynek udvari oldalán a templomi tárgyak raktára (*Kirchen Sachen Conservatorium*), ezzel szemben „Krisztus sírja” (*Sepulchru Christi*) kapott helyet. A karzatokra való feljutást két, falba rejtett csigalépcső biztosította.

Gödöllön gróf Grassalkovich Antal (1694–1771) kastélyának második építési periódusában 1746–1749 között a korábbi háromszárnyú épületet ötszárnyúvá bővítették. Az udvari épületszárnyak végéhez két új oldalszárnyat kapcsoltak. A délihez istállót építettek, az északiban pedig a kor egyik legnagyobb házikápolnáját alakították ki. A kápolna tervét nagy valószínűséggel – ahogyan a megelőző építési periódust is – a salzburgi születésű Mayerhoffer András (1690–1771) készítette. A templom alapkövét 1746. április 22-én gróf Althann Mihály Károly (1702–1756) bari érsek, majd váci püspök rakta le ünnepélyes keretek között, és Nepomuki Szent János tiszteletére 1749. május 16-án ő végezte a kápolna felszentelését is. A kápolna az Isaszegi Római Katolikus Plébánia fiáléjaként működött, az isaszegi plébános volt a gödöllői katolikus kápolna irányítója, helyben pedig egy káplán látta el a lelkipásztori feladatokat. A kápolna 1769-től volt önálló plébánia. 1811-ig a besnyői kapucinusok

teljesítettek itt szolgálatot, közülük kerültek ki a káplánok is. 1837–1838-ban a kápolnát renoválták, a régivel egyező, új boltozatokat építettek Hild József tervei szerint, amelyeket architektonikus festéssel dekoráltak.<sup>17</sup>

Mária Terézia királynő 1751-es gödöllői látogatásakor a kastélykápolnában (6. ábra) is járt: „Másnap reggel [augusztus 11.] a felségek kíséretükkel megtekintették a kastélyt... 10 órakor a fekete márvánnyal és arannyal dúsan díszített kápolnába mentek, ahol szentmisét hallgattak.” Ennek helye a kápolna déli oldalán kialakított emeleti oratórium-karzat volt, amelyet – az 1868. évi inventárium<sup>18</sup> alapján – az északi szárny végében kialakított emeleti vendéglakosztály nap-pali szobájából (*Zimmer for dem Oratorium*) lehetett megközelíteni. Az oratórium nyugati sarkában íves falfülke kapott helyet imazsámollyal, keleti oldalán kis csigalépcső vezetett le a földszinti kandallós szobába (*Kamin N°8.*). A kápolna külső bejárata az északkeleti homlokzaton nyílt. Az oltár északnyugatra tájolt, két oldalán egy-egy falfolyosó kis csigalépcsőben végződött, amelyek egy-egy karzaton keresztül a mindkét oldalon, a szimmetrikusan elhelyezett szószék megközelítését tették lehetővé. A sekrestye a szentély délnyugati oldalán kapott helyet.



6. ábra. Gödöllő: a kastélykápolna a) alaprajzai, b) urasági oratórium-karzat, c) belső látkepe

A budavári királyi palota bővítése elsősorban Jean Nicolas Jadot (1710–1761) és Oraschek Ignác (†1767) tervezői és kivitelezői munkásságához kötődik. 1749–1758 között – kisebb megszakításokkal – Nicolaus Paccassi (1716–1790) működött az építkezésen. Franz Anton Hillebrandt (1719–1797) 1765–1769-ben és 1770-ben<sup>19</sup> készített terveket, és az elkészült palota 1791-ben Sándor Lipót királyi helytartó (1790–1795) székhelye lett.<sup>20</sup> Az 1767-ben befejezett királyi palotában emelt udvari kápolnát, a mélyen vallásos Mária Terézia királynő azzal a kikötéssel adta a Szent Zsigmond prépostság kanonokainak, hogy állandó lakhelyüket Pozsonyból Budára tegyék át azzal a céllal, hogy a plébánosi feladatokat ellássák. Az udvari kápolna neve 1900-ig Szent Zsigmond, 1900-tól Szent István magyar királyról nevezett plébánia, majd Magyar Királyi és Udvari Vár-Plébániatemplom, Vártemplom, Udvari Templom, Várkápolna, Királyi Kápolna stb. volt<sup>21</sup> (7.a–d ábra).

<sup>17</sup> Varga 2003. 39.

<sup>18</sup> MNL-OL K271-6. cs. 16538. 1868.

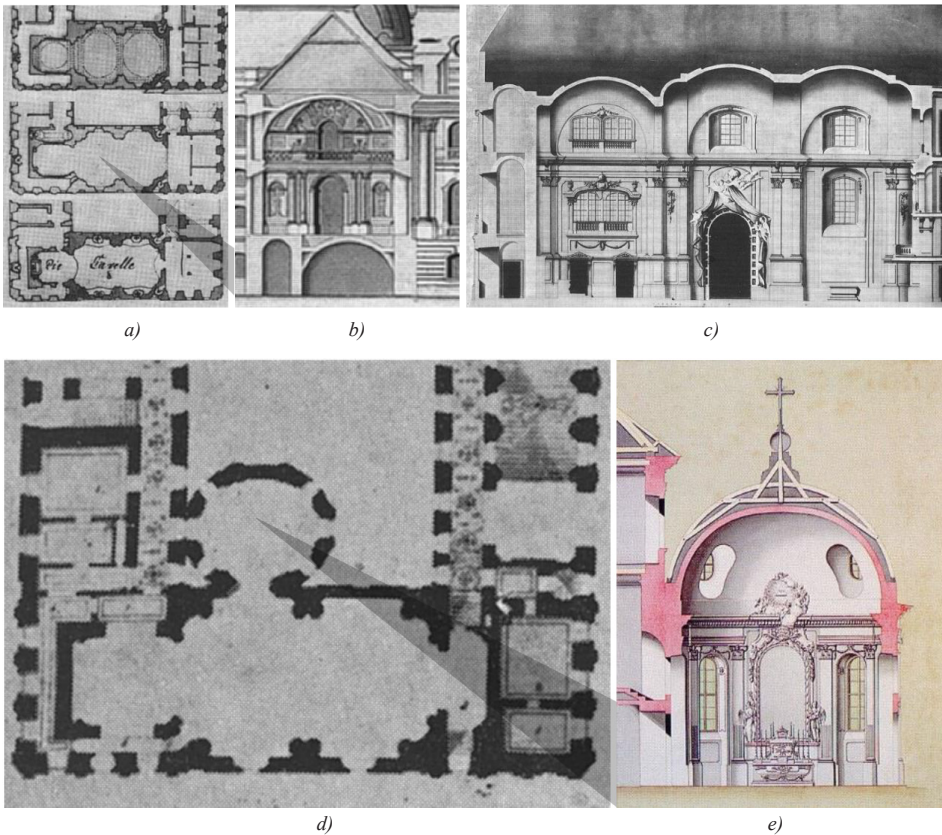
<sup>19</sup> Kelényi 1976. 39–41.

<sup>20</sup> Markó 2000. 242.

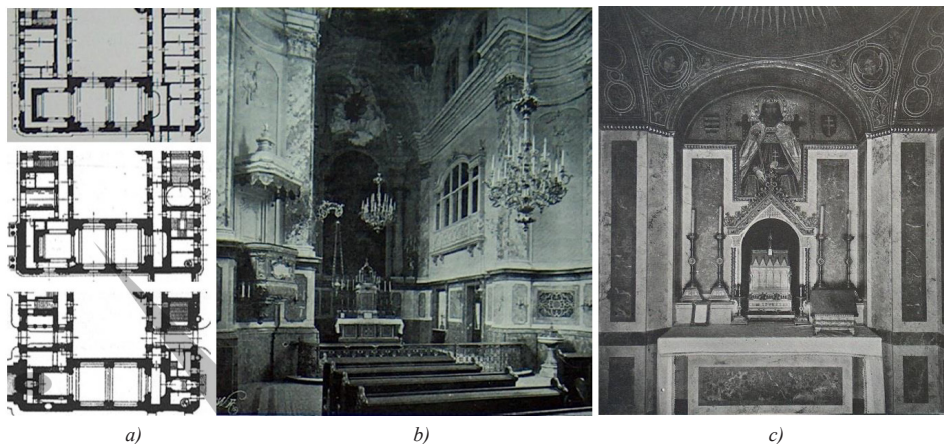
<sup>21</sup> Voit 1955; Mojzer 1971.

Az udvari kápolna a palota délnyugati szárnyában, a királynői lakosztályhoz felvezető lépcső melletti udvar déli oldalán kapott helyet. Az oratórium-karzatra a királylépcső udvari oldalán húzódó folyosó vezetett. A kápolna főbejárata az Oroszlános udvarról nyílt, de megközelíthető volt a királylépcső előterét adó kocsiáthajtó csarnokából is. Az oltárt északnyugatra tájolták, mögötte a szentélyt körülfogó folyosó húzódott, amely felett az első és második emeleten karzatok nyíltak szintenkénti megközelítési lehetőséggel. A sekrestye a szentély északkeleti oldalára került a földszinten.

A kápolnához kripta is készült, amelynek bejárata csak a királyi palotából volt, bár eredetileg a kórus alatti részről induló keskeny lépcsővel tervezték a lejáratot. A kriptába a palotából a kápolna mellett a belső udvaron át vagy kívülről az oroszlános udvarról ugyancsak a belső udvaron át lehetett bejutni.



7. ábra. A budai királyi palota kápolnáit: Zsigmond-kápolna: a) alaprajzi tervezetek, b) keresztmetszet, c) hosszszelvény, d) megvalósult alaprajz; e) Szent Jobb-kápolna metszete



**8. ábra.** A budai királyi palota kápolnái: Zsigmond-kápolna: a) alaprajzok, b) belső kép az oltárral; c) az új Szent Jobb-kápolna oltára

Mária Terézia királynő 1771-ben Ragusából (ma Dubrovnik, Horvátország) visszahozatta Budára államalapító Szent István király kézfejeklyéjét. Ennek állandó őrzésére egy kápolnát építtetett a Szent Zsigmond-kápolna oldalbővítményeként (7.e ábra). A terveket Franz Anton Hillebrandt készítette. Bár Szent István ereklyéjét már 1776-ben elhelyezték az új kápolnában, de az csak 1778-ban készült el teljesen.

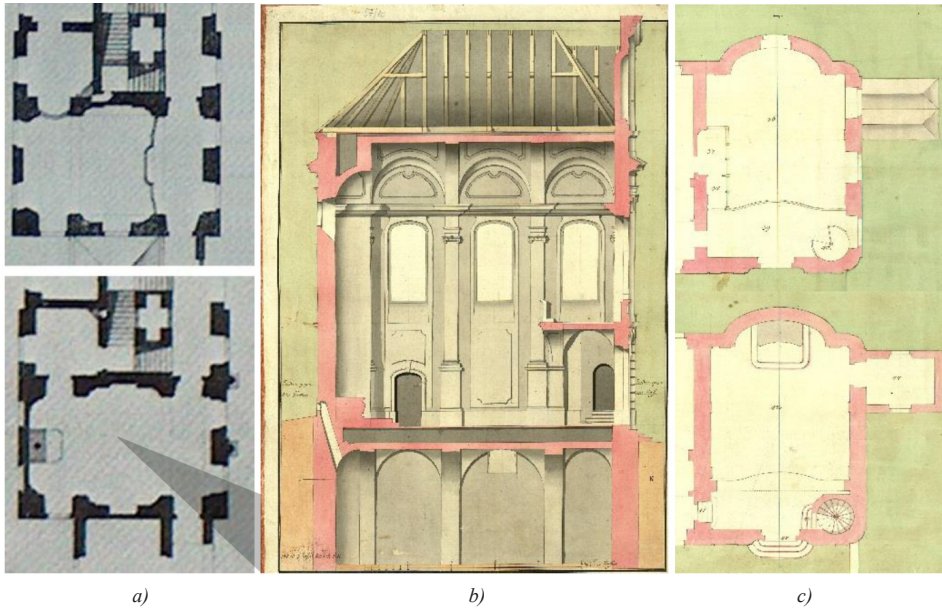
A budavári királyi palotát az 1849-es szabadságharc pusztítása után – a kiégett Szent Zsigmond-kápolnával együtt – 1856-ban helyreállították<sup>22</sup> (8.a–b ábra). I. Ferenc József magyar király 1882-ben határozta el a budai királyi rezidencia átépítését, amelyre Ybl Miklós (1814–1891) építész kapott megbízást 1882-től. Ybl 1891-ben bekövetkezett halálával Hauszmann Alajos (1847–1926) vette át a tervezést, és irányításával 1891–1905 között befejeződött a várpalota korszerű királyi rezidenciává való kiépítése.<sup>23</sup>

A Szent Jobb-kápolnát – a belső udvar átrendezése és az újonnan nyitott északi kocsithajtó miatt – lebontották, a Szent Jobb őrzésére pedig Hauszmann Alajos elfalaztatta a Szent Zsigmond-kápolna szentélye mögötti középső folyosó egy részét, és itt, a szentélyből a kápolna hossz tengelyében ajtót nyitva alakította ki a Szent Jobb-kápolna új terét (8.c ábra).

A Franz Anton Pilgram (1699–1761) 1750 körüli tervének tulajdonított, ún. vízi kastély földszinti és emeleti alaprajza (9.a ábra) fényképreprodukciókon maradt fenn.

<sup>22</sup> Voit 1955.

<sup>23</sup> Hauszmann 1911.



9. ábra. A nyilvános házikápolnák példái: *a)* az ún. vízi kastély kápolnájának alaprajzai; Gyula, a tervezett kastély kápolnájának *b)* metszete, *c)* alaprajzai

A rajzok a főépület egyik oldal szárnyának végén kétszintes házikápolnát ábrázolnak, amelynek földszinti bejárata a fogadóudvarról nyílik, felette az emeleti oratórium-karzat az udvari homlokzat mögött futó oldalfolyosóról közelíthető meg. Az oltártól jobbra egy kisebb és különálló oratórium-karzat látható, amely az egyik emeleti lakosztállyal áll közvetlen kapcsolatban, illetve az egyik lakosztályból közelíthető meg. Alatta a földszinten a sekrestye kapott helyet, amely a kápolna mellett elhelyezkedő melléklépcsőházból közelíthető meg.

Harruckern Ferenc (1696–1775) báró gyulai régi kastélyán a 18. század második harmadában egy nagyszabású kiépítést tervezett, melyhez egy Franz Anton Hillebrandt (1719–1797) által 1760–1762-ben készített – meg nem valósult – tervsorozat ismert (*9.b–c ábra*).

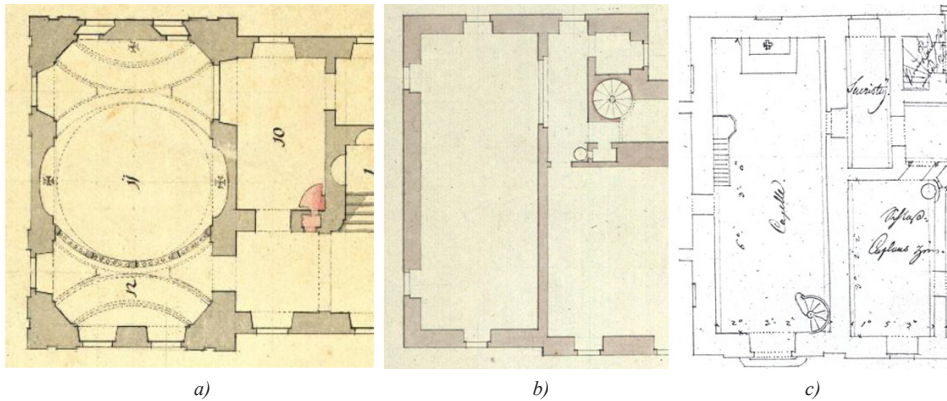
A terv szerint a kastély északnyugati oldalrizalitjához külön épülettömeget alkotó házikápolna kapcsolódott volna. A kápolna északnyugati oldalán L alakú emeleti oratórium-karzat látható, amely az uralkodói vendégálomszobából és a mögötte lévő második kabinetből lett volna megközelíthető. A karzat északi sarkában csigalépcső vezetett a földszintre. Az oltár délnyugatra tájolt, megjelenését íves falfulke (apszis) hangsúlyozta. A tervrajz szerint az oltárral szemben nyílt volna a fogadóudvarról történő közvetlen, külső megközelítést lehetővé tevő bejárati ajtó. A kápolna északi sarkában az épülethez kapcsolt sekrestyét lehetett volna megközelíteni.





10. ábra. Monok: a kastélykápolna *a)* alaprajzai, *b)* belső képei (oratórium-karzat és az oltár)

Gróf Andrassy György (\*1704) az 1750-es években egy nagyobb és új kastély építéséről határozott Monokon. A kastélyt a kor igényeinek megfelelően 1760 és 1780 között emelettel és szárnyépulettekkel bővítették fia, Andrassy István (1731–1812) megbízásából. 1770–1771 között készült a kastély délkeleti szárnyának kápolnája, ahol Szent Orbán vértanú ereklyéit őrizték. A kastély 1840 körüli állapota Ybl Miklós átalakítási tervsorozatáról (10. *a* ábra) ismert. 1881 után a kastélyt az Andrassy család már nem használta, ezért azt István unokája, gróf Andrassy Dénes (1835–1913) az Országos Gyermekvédő Ligának ajándékozta.



11. ábra. Kiscenk: a)–c) a kastély kápolnájának alaprajzi változatai

A kétszintes kápolna oratórium-karzata a vendégszobák előtti folyosóról nyílik, a bejáratnál kisebb melléklépcsővel. A karzat alatt kis előtér húzódik, amelynek földszinti bejárata az emeletivel azonos pozíciójű, ugyanakkor az udvarról egy közvetlen bejárat is idevezet. A karzattal szemben lévő fal előtt álló oltár délkeletre tájolt. A sekrestye kis helyisége – szokatlanul – a karzat alatti előtérből nyílik.

Az 1741–1762 között, gróf Széchenyi Antal (1714–1767) megbízásából épült kiscenk (ma Nagycenk) kastélynak Franz Anton Pilgram (1699–1761) építész 1750 körülre datált tervén már szerepelt házikápolna<sup>24</sup> (11.a ábra). A mai kastély eredeti tervrajzait<sup>25</sup> (11.b ábra) nem publikálták ugyan, de a kastély 1793. évi inventáriuma ismert. A kastélykápolna végső, 1945-ig fennálló formáját 1799–1800 között érthette el, amikor gróf Széchenyi Ferenc (1754–1820) átalakította és kibővítette a kastélyt. A Szent Kereszt tiszteletére felszentelt kápolna különlegességét az adta, hogy VI. Pius pápa (1775–1799) búcsút engedélyezett számára.

A két épülettraktust átfogó, kétszintes kápolna a kastély keleti oldalának szélére került. A kápolna nyugati oldalán található emeleti könyvtárszobából nyílt az oratórium-karzat, amely az átalakítás után a kápolna északi oldalát foglalta el, szemben a délre tájolt oltárral. Az 1791. évi tervrajzon a karzat (*Oratorium*) a kápolna déli részén szerepel egy kis gyóntatófülkével (*Gyontato Rekeszt*). A későbbi karzat alatt a kápolna földszintjén az előudvarra vezető ajtó nyílt, a kápolna mellett, a nyugati oldalon lévő helyiség (*Tisztelendő Pater Ur-Szobája*) a káplán szobája volt.

<sup>24</sup> A terv nem valósult meg, de koncepciója alapját képezte az egyszerűbb, elkészült épület tervének. Ennek tervezőjét nem ismerjük. Bővebben l. Krámer 1973. 483.

<sup>25</sup> Hefele Menyhért (1716–1794) építész 1791. évi (meg nem valósult) átalakítási tervein azonban a 18. századi épület meglehetősen bizonyossággal értelmezhető. Közli: Voit 1964. 256. 243. kép.

## A 18–19. SZÁZADI KÉTSZINTES MAGÁNKÁPOLNÁK PÉLDÁI

A hédervári udvarházat 1755-ben Viczay I. Mihály (1727–1781), valamint fia, II. Mihály (1757–1831) jelentősen átalakíttatta, és ekkor épült az új nyugati szárny végébe a két szintet átfogó, díszesen kifestett házikápolna is (12.a–b ábra).

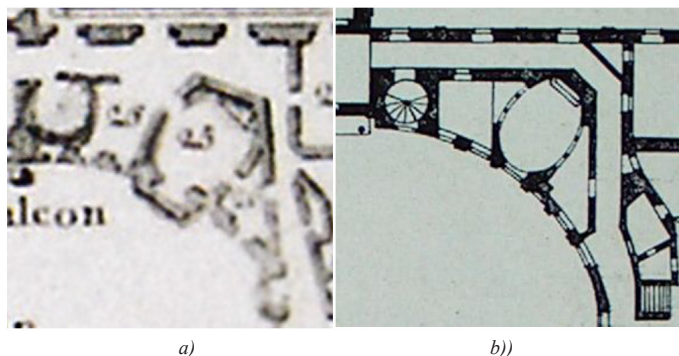
A kápolna csak az előtte elhelyezkedő, belső folyosóról feltáruuló előtérből volt megközelíthető a földszinten és az emeleten is egyaránt. A két szintet a kápolna mellett helyet kapó melléklépcső kötötte össze. A kápolna északkeletre tájolt oltárával szemben nyílt a bejárat, tőle balra – a saroktorony földszintjén – a sekrestye kapott helyet. A földszinten és az emeleten a kápolna mindkét oldalán egy-egy oratóriumhelyiség húzódott, amely az emeleten a lakószobákkal állt összeköttetésben.

A gróf Zichy Miklós (1710–1758) és neje, gróf Berényi Erzsébet (†1766 u.) 1746–1757 között, Jäger János Henrik (1708–1783) tervei szerint kiépített óbudai kastélyának 1774. évi tervrajzai fennmaradtak (12.c ábra).

A kastély északi oldalán egy kis keresztfolyosó (*Ein Gangel und Thür in das Oratorium*) tárta fel dél felől a kétszintes házikápolna emeleti oratórium-karzatát és közelében a földszintre vezető melléklépcsőt. A földszinti folyosóra a keleti homlokzaton ajtó nyílt, közelében a kápolna (*Cappeln*) bejáratával. Az oltár a karzattal szemközti, nyugati fal előtt állt. Sekrestye nem tartozott a kápolnához.



12. ábra. A magánkápolnák példái: Hédervár: a) a kápolna alaprajzai, b) belső képe; c) Óbuda



13. ábra. Eszterháza: a)–b) a kápolna alaprajzai

Herceg Esterházy Miklós (1714–1790) korábbi előzményeket felhasználó eszterházi kastélyának Hefele Menyhért (1716–1794) tervei alapján elkezdett, de Jakoby Miklós (1733–1784) tervei szerint befejezett, 1763–1769 közötti átalakítása<sup>26</sup> során alakították ki a páduai Szent Antal tiszteletére felszentelt magánkápolnát (13. ábra).

A családi használatú, elliptikus alaprajzi formát mutató házikápolna (*Kapelle*) mindkét oldalán – mindhárom épületszinten – egy-egy oratórium-karzat (*Oratorien*) kapott helyet, amelyek a kápolna mögötti folyosóról voltak megközelíthetők. A földszinten a kápolna e folyosóval a hercegi lakosztályhoz kapcsolódott, az első emeleten a hasonló kialakítású folyosó az ebédlőterem (és előtere), valamint a vendéglakrészek között, a második emeleten a hercegi másodlakosztály előtere és a személyzeti szobák között biztosított összeköttetést. A kápolna földszintjén a délre tájolt főoltárral szemben közvetlen bejárás nyílt a fogadóudvarról.

Gróf Antoine Ignace Mercy d' Argenteau (1692–1767) högyészi kastélyának, melyet a szakirodalom Franz Anton Pilgram (1699–1761) építésznek tulajdonít,<sup>27</sup> két emeleti tulajdonosi lakosztálya az épület 1773. évi leírása alapján<sup>28</sup> és a közelmúltban végzett régészeti feltárások eredményeivel összevetve jórészt megismerhető.

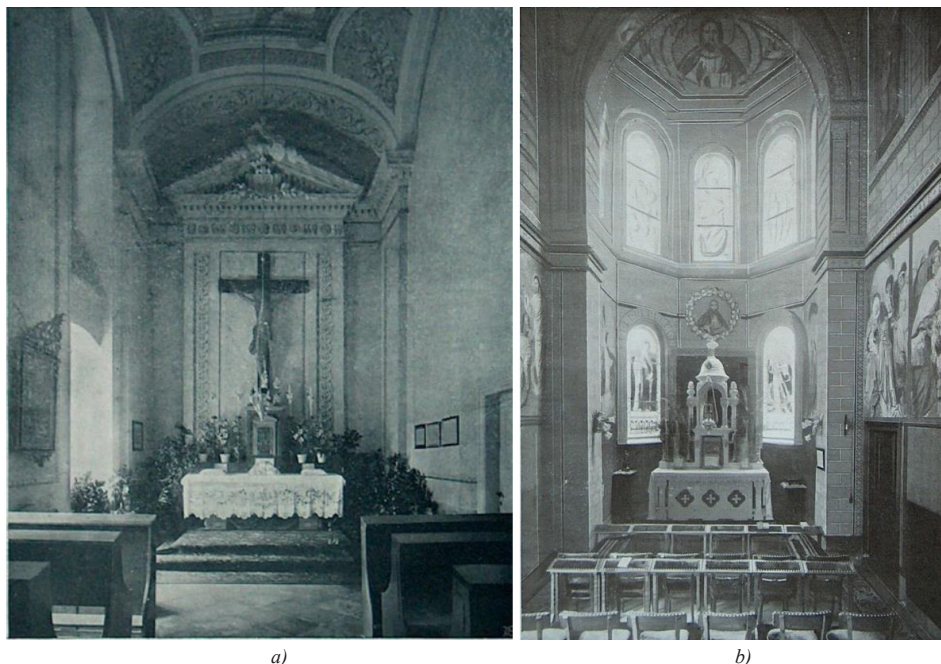
A megkülönböztetés nélküli helyiségek (*Cubicula*) rendeltetése kapcsolódásukból sejthető: a belső, folyosóról közvetlenül megközelíthető, nagyméretű lakószobák lehettek a hálók, melyből kabinetek nyíltak. A leírásból ugyan nem derül ki, de valószínű, hogy a déli volt a férfi, nyugati párja a női lakosztály, a két lakosztályt pedig a kétszintes kápolna emeleti karzata – oratóriuma – kapcsolta össze.

Az 1784–1788 közötti átalakítás után az új kápolna (14.a ábra) a kastély északi sarokrízalitjába került, szintén kétszintes kialakítással. A kápolna délkeleti oldalán az emeleti folyosó északi részének lefalazásával alakították ki az oratórium-karzatot, alatta – hasonló módszerrel – a kápolna főbejáratát, illetve kis előterét.

<sup>26</sup> Dávid 2000; Dávid 2002.

<sup>27</sup> Voit 1982.

<sup>28</sup> Simon–Keresztessy 2002.



14. ábra. A magánkápolnák példái: a) Hőgyész; b) Mosdós

Pallavicini György (1881–1946) örgróf eddig ismeretlen tervezővel, 1892-ben építtetett kastélyt Mosdósön.<sup>29</sup>

Az L alakú, kétraktusos, középfolyosós kastélyépület északi szárnyának végén alakították ki a két szint belmagasságú házikápolnát (14.b ábra). A kápolna bejárata a folyosóról nyílt, vele szemben, a keletre tájolt oltár a homlokzat síkja elé lépő, poligonális záródású apszisban állt, amely az épületkülsőn toronyként jelent meg.

## A 18–19. SZÁZADI FÉLIG NYILVÁNOS ÉS LAKOSZTÁLYBAN ELHELYEZKEDŐ MAGÁNKÁPOLNÁK PÉLDÁI

A nagyvonalú, attraktív kialakítású nyilvános házikápolnák mellett a kisebb, helyiségsorba illeszkedő, lakosztályokon belülré pozicionált, egyetlen helyiségből – esetleg előtérből és oratóriumhelyiségből – álló magánkápolnák is gyakran létesítettek a 18–19. században. A 18. század végétől a házikápolnák hagyományos funkcionalitása megmaradt, de léptékük jelentősen szerényebb lett.

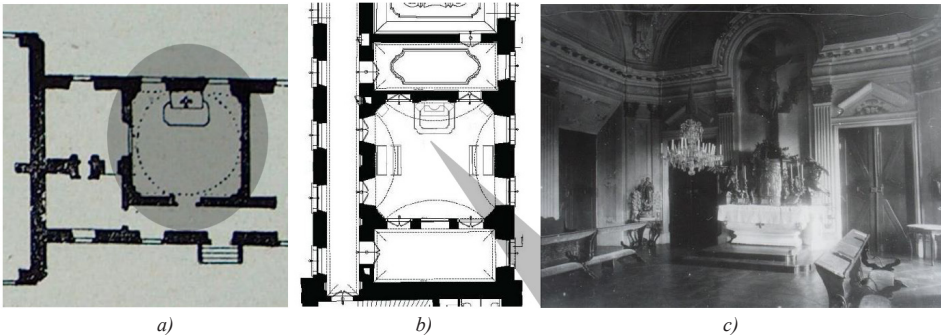
<sup>29</sup> Borovszky. Somogy 113, 122, 336, 342.

1701–1722 között Savoyai Jenő (1663–1736) herceg számára Johann Lucas von Hildebrandt (1668–1745) építész tervei nyomán épült kastély Ráckeven.<sup>30</sup>

A kastély kis házikápolnája (15.a ábra) a kastély északnyugati szárnyának földszintjén kapott helyet; közelében a fogadóudvar felől külső bejárat nyílt. A kápolna belső megközelítése a nyugatra tájolt oltárral szemben, a folyosóról volt lehetséges. A helyiség déli oldalához egy tágas előtérből nyíló oratórium kapcsolódott, amely széles nyílással engedett belátást a kápolná-térbe.

A pápai régi várat gróf Esterházy Ferenc (1683–1754) 1731 körül restauráltatta, majd 1740–1758 között újjáépíttette Franz Anton Pilgram (1699–1761) tervei alapján. A keleti szárny déli részén 1754-ben készült el az Aranyos Szent Kereszt tiszteletére szentelt kápolna (15.b–c ábra).

A kápolna az emelet helyiségsorában, a mulató nyári ház közelében kapott helyet oly módon, hogy az a fogadóudvar mentén futó oldalfolyosóról és az egymásba nyíló termek sorából is egyaránt megközelíthető volt. A kápolna oltára az északi falra került, emögött sekrestyét, a déli oldalon oratóriumot helyeztek el.



15. ábra. Magánkápolnák példái: a) Ráckeve; Pápa b) a kápolna alaprajza, c) belső képe

Habsburg József (1776–1847) főherceg, Magyarország nádora (1796–1847) Alcsúton Pollack Mihály (1773–1855) tervei alapján 1819–1826 között építtetett teljesen új kastélyt.<sup>31</sup> A kastély szűkszavú, korabeli leírása<sup>32</sup> Novák Dániel „architectustól” 1836-ból, számos belső fényképfelvétele pedig már József Károly Lajos (1833–1905) főherceg korából, a századfordulóról maradt fenn, valamint az 1870–1871. évi felmérés és az 1920-as évekbeli alaprajz ismert.<sup>33</sup>

<sup>30</sup> A ráckevei kastélyról I. Ybl 1924. 51–80; Rados 1939. 40–41; Rados 1985. 16–29; Dercsényi–Koppány 1999. 120; Aggházy–Bán 1958. 29–31; Hegedűs 1984.

<sup>31</sup> Soós 2002. 42.

<sup>32</sup> Novák 1836.1. 231, 235.

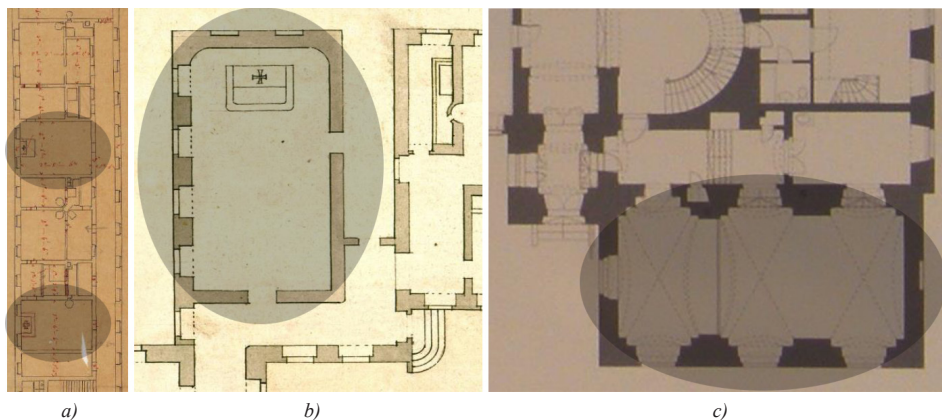
<sup>33</sup> Rados 1931. 229. 230. ábra.

A kastély első kápolnája (16.a ábra) a déli szárny emeletének szobasorában helyezkedett el. Az oltár a fogadóudvar mentén futó oldalfolyosóról nyíló ajtóval szemben, a déli homlokzat két ablaka között kapott helyet. Mellette, nyugat felé nyílt a sekrestye, északi oldalán egy kisebb konyhaelőtér húzódott a folyosó felé. Az 1870–1871. évi felmérés a kápolna áthelyezését mutatja, amely során néhány helyiséggel keletebbre, hasonló diszpozícióba építették át. Ebben a kápolnában fűtés is volt, nyugati falán – a sekrestyeajtó mellett – kályha állt.

A 18. századi sajátos diszpozíció és funkcionális kapcsolat, tehát a tulajdonosi lakosztályoktól távolabbi, az épületszárnyak végére, így az elsődleges forgalmi kapcsolatokból kieső, esetenként a vendéglakrészekhez kapcsolódó, „perifériás” elhelyezés az 1850-es évektől ismét elterjedt, biztosítva a házikápolnák elkülönítését a mindennapi élet zajától, a közösségi helyiségek forgatagától.<sup>34</sup>

Csákváron gróf Esterházy János (1747–1800) Fellner Jakab (1722–1780) terve szerint 1778–1781 között kibővített kastélya délkeleti szárnyának földszintjén alakították ki kápolnát, amelyet az 1816–1823 közötti átépítéskor megszüntettek (16.b ábra).

A kápolna a fogadóudvar mentén futó folyosóról volt megközelíthető, főoltára a délkeleti falon, a bejáratl szemben kapott helyet. A kápolna délnyugati oldalán közvetlen kijárat is nyílt, amely a déli, vendéglakrészeket befogadó mellékszárny és a tulajdonosi lakosztályok elhelyezésére szolgáló főépület közötti szűk udvarba vezetett. Sekrestye és oratórium nem tartozott a kápolnához.



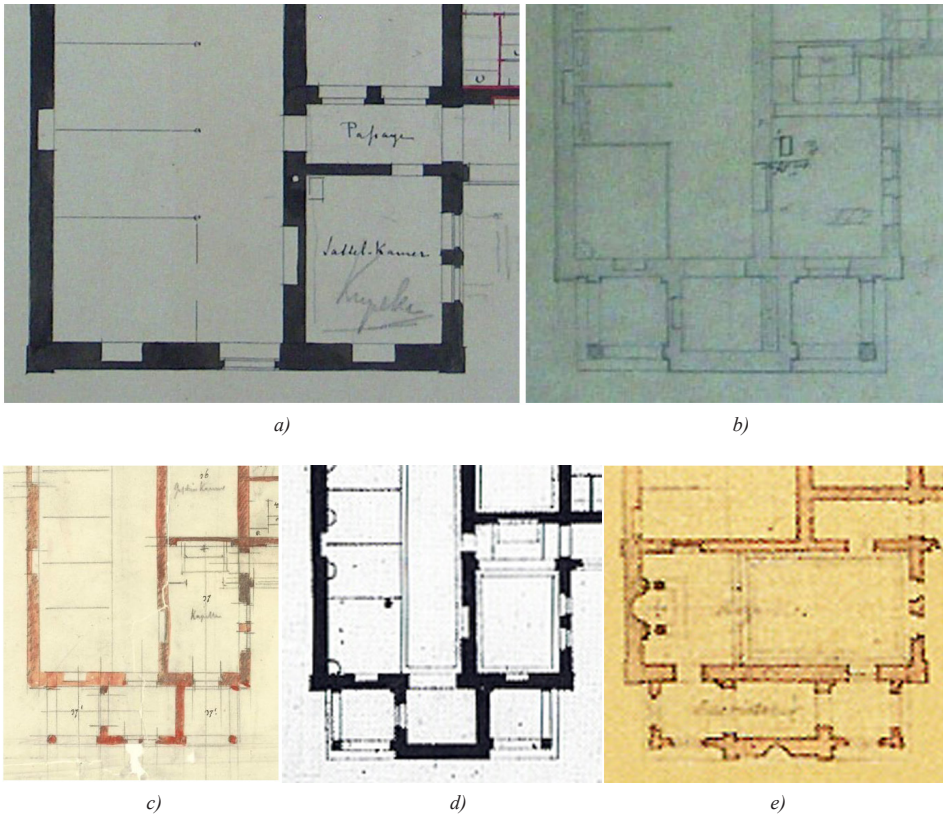
16. ábra. Magánkápolnák példái: a) Alesút; b) Csákvár; c) Fehérvárcsurgó

Fehérvárcsurgón gróf Károlyi György (1802–1877) megbízásából az 1844–1851 közötti, Heinrich Koch és Ybl Miklós építészek által tervezett bővítés során épült házikápolna (16.c ábra).

<sup>34</sup> Sisa 2007. 74.

A kápolna – kis emelt oratóriummal – a kastély északnyugati szárnyának végén, az új sarokpavilonban kapott helyet, közelében toronnyal. A kápolna és az oratórium belső folyosókon volt megközelíthető, amelyekre udvari bejárat is vezetett. A délnyugatra tájolt oltár mellett sekrestye kapott helyet, amely szintén megközelíthető volt a belső folyosóról.

Nagyhörccsökpusztán gróf Zichy Ferenc Pál (1822–1909) és neje, gróf Kornis Anna (1836–1901) megbízásából 1853–1858 között felépült<sup>35</sup> nagyszabású kastélyának átalakítását Ybl Miklós (1814–1891), majd Gottfried Semper (1803–1879) építészek megbízásával többször tervezték.<sup>36</sup> Az 1870–1873 között csak részben megvalósult átalakítás nagyszabású tervsorozata (17. ábra) a kastély déli mellékszárnyát is érintette.

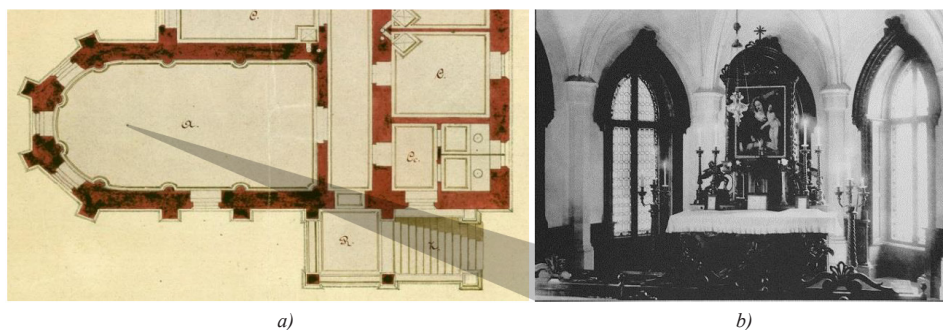


**17. ábra.** Nagyhorcsökpuszta: a) a kastélykápolna tervezett helyén lévő helyiségek az új funkció ráírásával, b) kézzrajzi vázlat, c) első tervváltozat a kastélykápolna kialakítására, d) tisztázott alaprajz, e) a kápolna elhelyezésének meg nem valósult tervváltozata

<sup>35</sup> Sisa 1985. 1–9.

<sup>36</sup> Sisa 2004. 333.



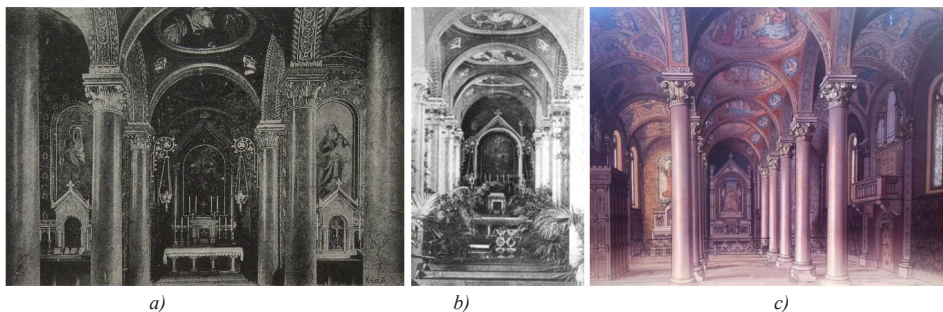


18. ábra. Nádassdladány: a) a kápolna alaprajza, b) a kápolna belső képe

Gróf Nádasdy IX. Ferenc (1842–1907) 1873–1876 között Linzbauer István (1838–1880) tervei szerint kiépített sárladányi (ma Nádassdladány) kastélyának kápolnája az északi szárny nyugati végén épült.<sup>37</sup>

A házikápolna (18. ábra) bejárata a vendéglakrészek sorát feltáró folyosóról nyílt, amelyre nyugati végén homlokzati előépítménnyel hangsúlyozott külső bejárat vezetett. A Szent Család-oltár az észak felé kialakított, háromszögű apszisban állt. A kápolnához sekrestye nem tartozott.

Az alsúti kastélyt a 19. század második felében több ütemben bővítették. Ezek közül – a házikápolna létesítése szempontjából – jelentős a Habsburg Károly Lajos (1833–1905) főherceg megbízásából 1879–1880 között Stornó Ferenc (1821–1907) tervei szerint készült átépítés, amelynek során a ma is létező új kápolna (19. ábra) létesült. Simor János (1813–1891) esztergomi érseknek egy alsúti látogatása alkalmával felkeltette a figyelmét az északi oldalszárnyban elhelyezett istálló kialakítása, és megjegyezte, hogy annak épülete olyan szép, hogy kápolnává is átalakítható lenne. Ez adta az ötletet a főhercegnek ahhoz, hogy otthonában az addigi – a főépület déli



19. ábra. Alsút: a) az új kápolna belső látképe, b) az oltár, c) a csamoktér belső képe

<sup>37</sup> Sisa 2004.

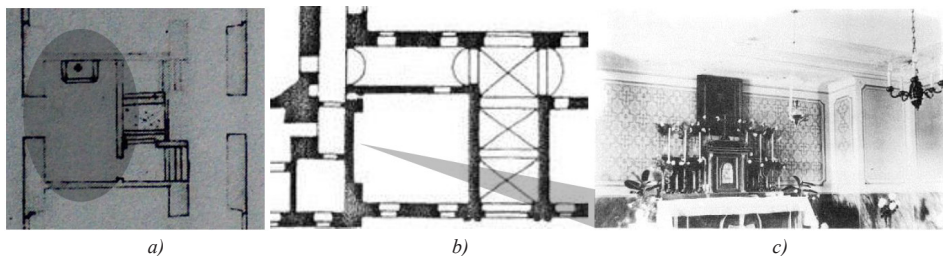
szárnyában lévő – kis kápolna helyett egy nagyobbat alakíttasson ki. A kápolnát 1880. november 27-én Pauer János (1814–1889) székesfehérvári püspök szentelte fel, aki Kruesz Károly (1819–1885) pannonhalmi főapáttal és Pellet Ödön (1833–1896) székesfehérvári kanonokkal érkezett meg Alcsútra. A kápolna megáldása után díszebéd volt a vendégek számára.<sup>38</sup>

Az északi szárnyban eredetileg elhelyezett istállóból létesült kápolna tere megőrizte az istálló háromhajós, oszlopsorral tagolt kialakítását. A főoltár a középső hajó nyugati oldalára került a déli hosszoldal tengelyébe, a reprezentatív bejárat erre a tengelyre merőlegesen, az előudvar felől nyílt. A félémelet magasságában lévő oratóriumba a kastély folyosóin keresztül lehetett eljutni. Az ajtóhoz néhány lépcső vezetett. Az oratórium középső részének kápolnába néző ablakai nyithatóak voltak. Az oratórium bal oldali részén az udvarhölgyek és a főhercegi udvartartás tagjai foglaltak helyet.<sup>39</sup> A kápolna a keleti oldalon a konyhaszárnyhoz kapcsolódott, nyugati oldalán nem sokkal a kápolna kialakítása után – annak folytatásaként a szárny végén – két nagy teremből álló könyvtár- és levéltárépületet emeltek.

A házikápolnák épületen belüli diszpozíciójában a 18. század végétől a főbejárat-hoz vagy a főlépcsőházhoz közeli elhelyezést is alkalmazták, amely a 19. század első feléig volt jellemző. Ennél a megoldásnál a házikápolna funkcionálisan hangsúlyt kapott, a főbejárat és a reprezentatív közlekedés tereihez kapcsolódott.

Gróf Batthyány Tivadar (1729–1812) 1796–1799-ben valószínűleg Hild János tervei szerint építtette ki a korábbi, 1754–1755-ben épült bicskei kastélyt, amelynek alaprajza fennmaradt (20.a ábra).

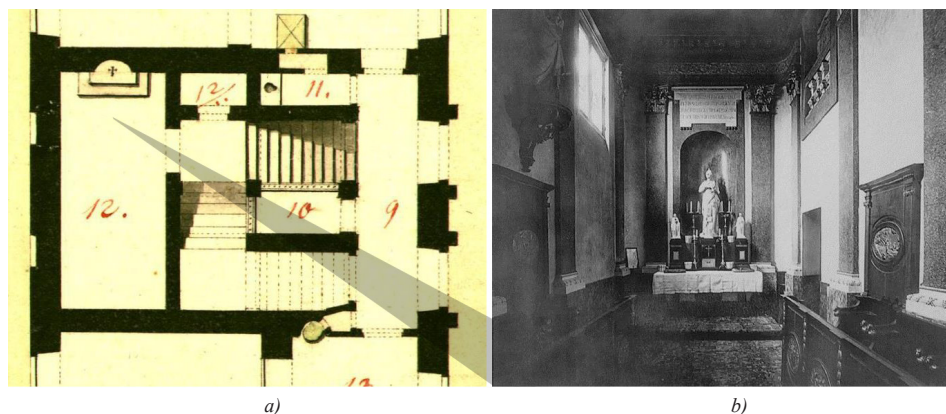
A kastély első kápolnája az északkeleti szárny közepén, a fogadóudvarról megközelíthető főlépcsőház mögött, a földszinten helyezkedett el. Az első lépcsőforduló pihenőjéről megközelíthető kis egyablakos helyiségben az oltár a délkeleti rövidebb fal előtt állt. Sekrestye nem tartozott a kápolnához. A kastély teljes átépítése során a kápolna továbbra is a földszintre, de új helyre került az északkeleti kocsiathajtó kapualj mellé (20.b–c ábra). A kápolna bejárata a kapualjhoz csatlakozó oldalfolyosóról nyílt, az új elhelyezkedésű oltárt keletre tájolták.



20. ábra. Bicske: a) a régi kápolna alaprajza, b) az új kápolna alaprajza, c) az új kápolna belső képe

<sup>38</sup> *VU* XXVII (1880) 49. 809; Óhidy 2007. 201.

<sup>39</sup> Óhidy 2007. 202.



21. ábra. Keszthely: a) a kápolna alaprajza, b) belső képe

Tolnai Festetics Kristóf, majd fia, Pál (1722–1782) keszthelyi kastélyának 1782 és 1811 közötti inventáriumai,<sup>40</sup> tervrajzai és felmérései jórészt fennmaradtak. Az 1807–1808. évi – az átalakítás idején felvett – leltár szerint Festetics György (1755–1819) gróf és felesége részben a korábbi férfi lakosztály helyét elfoglaló közös lakosztályban lakott, közvetlen szomszédságban fiuk új lakrészével.

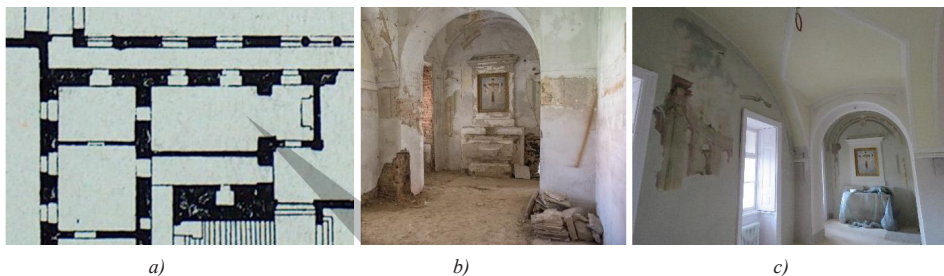
A Szent Zsófia tiszteletére 1804-ben felszentelt, kétszintes kápolna (*Kápolyna*) (21. ábra) az új déli szárnyban kapott helyet a hajdani grófkisasszonyi szobából átalakított emeleti oratóriummal (*Chorus*). Ezzel szemben, a nyugati fal előtt kapott helyet az oltár, tőle jobbra a kápolna bejárata az új lépcsőházból nyílt. A bejárat közelében a lépcsőpihenőről megközelíthetően, a sekrestye céljaira egy kis helyiséget (*Szekresztye*) alakítottak ki. A Festetics család és a kastély személyzete számára a kápolnában rendszeresen tartottak misét, amelyet a család az oratóriumban, a személyzet a kápolnában hallgatott. „A püspöki engedély szerint a kápolnában minden vasár- és ünnepnapon szabad misézni világi papnak és szerzetesnek egyaránt. [...] A szent misét az apátplebános és a segédlelkészek szokták tartani. [...] A grófi család a szent misét művészi alkotású képekkel díszített oratóriumban, a kastély tisztai személyzete és cselédsége a kápolnában hallgatja.”<sup>41</sup>

Gróf Sándor Móric (1805–1878) számára a bajnai kastély 1834–1842 közötti, Hild József (1789–1867) tervezte átalakítása során alakítottak ki házikápolnát (22. ábra).

A kápolna a földszinten, egyrészt a fogadóudvarról nyíló, 18. századi kocsiáthajtóból kialakított előcsarnokból közvetlenül volt megközelíthető a délkeletre tájolt oltár mellett, másrészt az oltárral szemben a földszinti lakosztályok sorából. A kápolna délnyugati oldalán kis folyosó húzódott.

<sup>40</sup> Az 1782. évi leltárak feldolgozásait, továbbá a kastély berendezését ismertette Péczely 1958.

<sup>41</sup> Bontz 1896. 353.



22. ábra. Bajna: a) a kápolna alaprajza, b) belső képe a restaurálás előtt, c) a kápolna a restaurálás idején

Pollack Ágoston (1807–1872) és Ybl Miklós 1843. évi főtí kastélyterve – amely valószínűleg Károlyi István (1797–1881) gróf megbízásából készült – fennmaradt (23.a ábra).

A házikápolna a terven az oltár ábrázolásáról azonosítható. A kápolna földszinti elhelyezése hangsúlyos: a tágas előcsarnokból nyílik közvetlenül; a bejárati oldalon kis emelt oratóriummal.



23. ábra. Magánkápolnák példái: Fót: a) a kápolna tervezett alaprajza, b) a megvalósult kápolna belső képe; c) Vasvörösvár, a kápolna alaprajza

Az 1860-as évektől érzékelhető diszpozíciós újítás a házikápolnának a társasági terek monumentális csoportjához történő hangsúlyos kapcsolása volt, biztosítva ugyanakkor egy közvetlen külső megközelítés lehetőségét is, amely révén a kápolna forgalma – a 18. századi példákhoz hasonlóan – ismét differenciálttá vált.

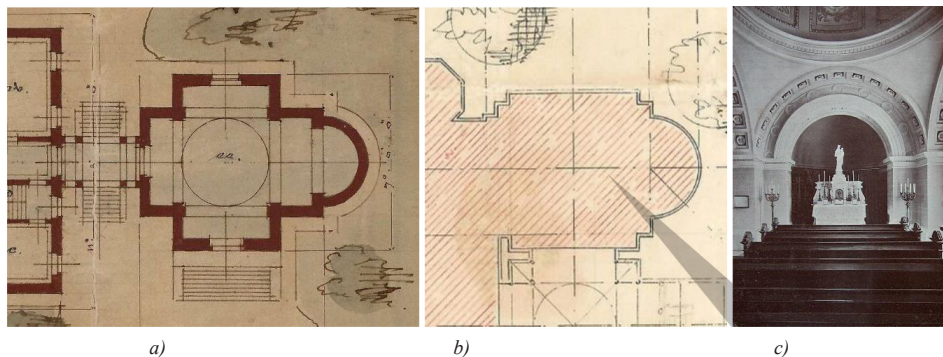
Gróf Erdődy István (1813–1896) Wéber Antal (1823–1889) tervei szerint 1862–1866 között építtetett kastélyt Vasvörösvár (ma Rotenturm an der Pinka, Ausztria) területén. Ezt gróf Erdődy Gyula (1845–1917) 1900 körül a belsőben átalakította. Az épület belső tereit 1924-ben tűzvész pusztította.<sup>42</sup>

<sup>42</sup> Sisa 2007. 166–168.

A kastély nyugati sarkának földszintjén elhelyezett kápolna (23.c ábra) a főbejárat közelében található. A délnyugati oldalán a fogadóudvarról közvetlen külső bejárat, a központi nagy csarnok előteréből belső bejárata nyílik, északi oldalán az emeletre felvezető fölépcsőház kapott helyet. A kápolna északnyugatra tájolt oltára félköríves apszisban állt.

Az Ybl Miklós (1814–1891) építész által a Békés megyei Ókígyóson Wenckheim Frigyes (1842–1912) grófnak 1875–1879-ben tervezett kastélykápolnája jelentős változást mutatott a tervezés és megvalósulás folyamatában.

A kastély korai tervváltozatain a kápolna az épület nyugati oldalán, a főépülethez nyaktaggal kapcsolt földszintes épülettömegként jelent meg, amelyet e nyaktagon keresztül lehetett megközelíteni. A nyugatra tájolt oltárt félköríves apszis hangsúlyozta volna (24.a ábra). Egy későbbi helyszínrajzon – a megvalósult állapottal azonos módon – a hasonló kialakítású kápolna már a kastély keleti oldalán jelenik meg, keletre tájolt oltárral és az azt hangsúlyozó apszissal (24.b–c ábra). A kápolna bejárata észak felől, az udvarról nyílik, de a kastélyból is biztosított megközelíthetőséget, amely révén a kápolna a földszinti társasági terek monumentális sorához közel, a fölépcsőházból is megközelíthetővé vált.

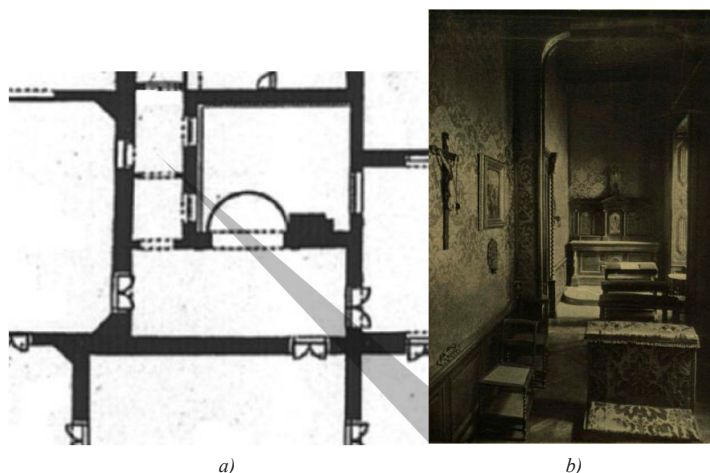


24. ábra. Ókígyós: a) a kápolna tervezett alaprajzi ábrázolása, b) a kápolna megvalósult elhelyezésének helyszínrajza, c) belső képe

Budapesten az Egyetem utcai (ma Károlyi Mihály u. 16. szám alatti) régi Károlyi-palota belső átalakítására gróf Károlyi Gyula (1837–1890) megbízásából 1880 körül került sor.<sup>43</sup> Az új kápolna fényképe fennmaradt (25.b ábra).

A kápolnát az északi oldalszárnyba vezető folyosó első szakaszából választották le, így annak előterét a télikert adta, amely közvetlenül kapcsolódott a társasági termek (szalonok) sorához.

<sup>43</sup> Óhidy 2007. 200.



25. ábra. Az Egyetem utcai Károlyi-palota kápolnája: a) alaprajz, b) belső kép

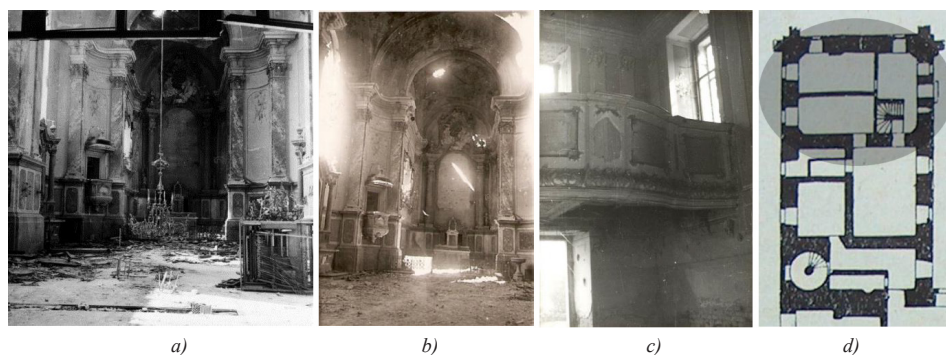
## A HÁZIKÁPOLNÁK SORSA ÉS BEMUTATÁSUK LEHETŐSÉGEI

A főúri lakóhelyek 19–20. századi funkcióváltozásai Magyarországon a legtöbb esetben sajnálatosan a házikápolnák valamilyen mértékű pusztulásával jártak. A kápolnaberendezések, szakrális felszerelések széthordása általános jelenség volt, ugyanakkor a pusztítás magasabb fokán a kápolna építészeti tere sérült meg a díszítőelemek és architektonikus tagolások eltávolításával, végső soron pedig az építészeti tér egysége bomlott meg a válaszfalakkal, födémekkel történő fel- és megosztással, amely révén számos esetben nemcsak a szakrális jelleg szűnt meg, hanem a történeti tér is felismerhetetlenné vált.

A ráckevei és az óbudai kastélyt már a 19. században elhagyták, raktárként szolgáltak, az 1950-es években pedig szükséglakásokat létesítettek a hajdan reprezentatív épületekben. Az edelényi kastélyt 1912-től a Bódvavölgyi Bányatársaság bérelte, amely jelentős, a belső tereket romboló átalakításokat végzett: 1921-ben a kastély kápolnáját egy födémmel kettéosztották és helyén lakásokat alakítottak ki, az emeleti részhez falépcsőt építettek.<sup>44</sup> A körmendi kápolna gazdag stukkódíszzeit 1957-ben – a kastély kollégiummá alakítása során – leverték, terét később födém beépítésével osztották meg. A Budapest 1944 karácsonyától 1945. február 11-ig tartó ostroma során teljesen kiégett királyi palota kápolnájának megmaradt, de jelentősen sérült elemeit 1954 és 1957 között elhordták („átmentették”, illetve építőanyagként eladták<sup>45</sup>), majd a kápolna terét 1959 és 1967 között radikálisan átépítették osztófödémek

<sup>44</sup> Tóth–Bay 2014. 11–12.

<sup>45</sup> Historia Domus. A plébániatemplom oltárának története. *Vörösvári Újság* IV (2004) 7. sz. (<http://pilisvorosvar.hu/vorosvariujsg-regi/2004/julius/7.htm> (Utolsó megtekintés: 2019. 10. 29.))



26. ábra. Kápolnasorsok a II. világháború után: Budavár: a) belső kép az ostrom után, b) belső kép a romeltakarítást követően; c) Nagycenk; d) Edelény

beépítésével, a nyílásrend megváltoztatásával, a belső tértagolás sematizálásával, modernizálásával. Nagycenken 1945 után a kápolna felszerelése a kastéllyal és berendezésének egy részével együtt elpusztult. Az 1970-es évek elején átépítették a hajdani kápolna belső terét is, az addig egységes történeti teret egy utólagosan beépített födémmel kettéosztották. A kialakított két szinten többek között irodákat, lakásokat, illetve egy restaurátorműhelyt alakítottak ki. Az 1980-as években újra változtattak belső elrendezésén, az emeleten egy közösségi teret hoztak létre, mosdókat alakítottak ki (26. ábra).

A malackai (ma Malacky, Szlovákia) hajdani Pálffy-kastélyban 1957 után kórházat létesítettek. Az átalakítások során a Szent Kereszt tiszteletére szentelt, a kastély északi sarkában lévő kápolnát – amely 1934 után az itt elhelyezett gimnázium számára is szolgált – megszüntették: a belső térbe födémeket és válaszfalakat építettek. Ennek kialakítása azonban eltért a korszakban megszokott, pusztító megoldásoktól, ugyanis az oltár elé köpenyfalat húztak biztosítva annak fennmaradását. Később, a kastély műemléki kutatása során e falat megbontva „megtalálták” az északnyugati falon elhelyezett keresztet és annak architektonikus keretét. A válaszfalakat és az osztófödémet kibontva 2016-ban helyreállították a kápolna történeti terének egységét (27. ábra).

Egy-egy történeti tér- vagy főúri rendeltetésű egység gyakorlati rekonstrukciójának első példái az 1980-as évek kastélykápolna-helyreállításai voltak hazánkban. Ezek esetében az elvi rekonstrukciót (a rendeltetés visszaállításával vagy anélkül) gyakorlati helyreállítás is követte. Körmenten 1988-ban a kastély északnyugati sarokbástyájában elhelyezkedő, három szintet átfogó légterű, de 1962-ben egy födémmel megosztott, hajdani kápolnáját – műemléki kutatás és feltárás után – rekonstruálták, visszaállítva, majd bemutatva a gazdag barokk stukkó- és falpillér-architektúrát (28. ábra).

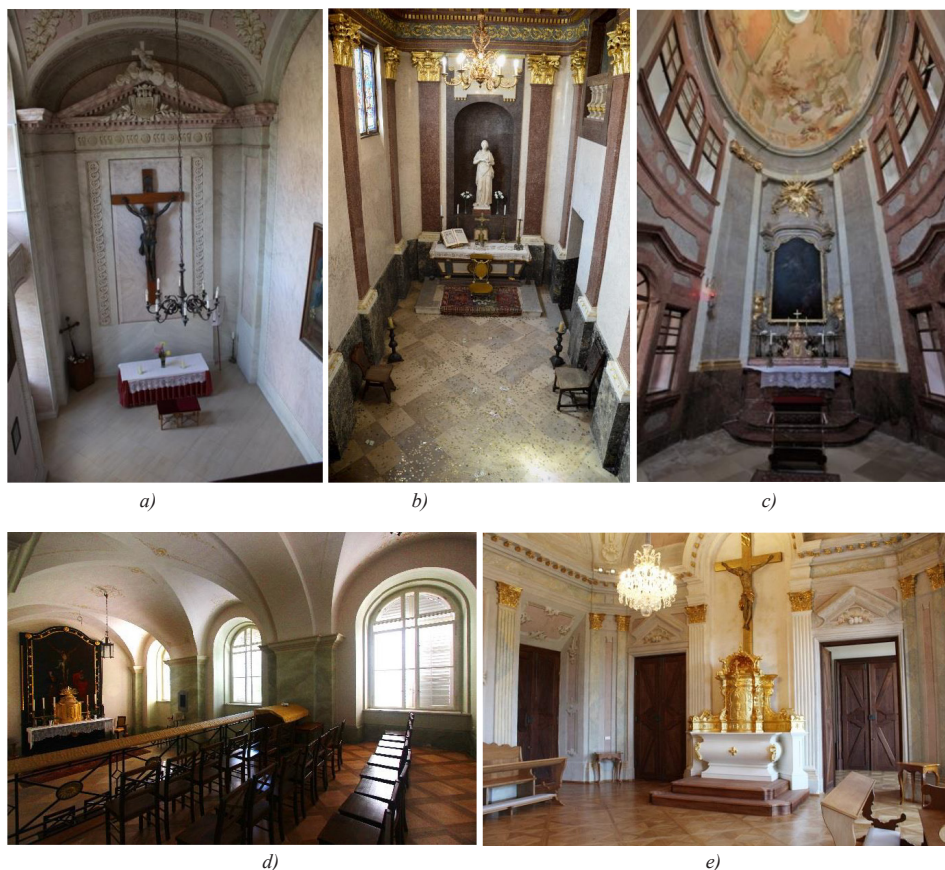


27. ábra. Malacka, a kastélykápolna *a)* archív képe, *b)–d)* feltárásának állapotfotói, *e)–f)* a kápolna belső terének helyreállított egysége



28. ábra. Helyreállított kastélykápolnák: *a)* Körmeny; *b)* Nagycenk; *c)–f)* Edelény





**29. ábra.** Helyreállított kastélykápolnák:  
 a) Högyész; b) Keszthely; c) Eszterháza; d) Fehérvárcsurgó; e) Pápa

2014-ben helyreállították az edelényi, 2016-ban pedig a nagycenki kastély házikápolnájának történeti terét is, a szakrális berendezés megmaradt elemeinek (anastylis) visszaállításával biztosítva a történeti rendeltetés megjelenítését, illetve az eredeti funkcióknak megfelelő térhasználatot (29. ábra).

Azokban az épületekben (pl. Högyész, Monok, Pápa, Keszthely, Fertőd kastélyai), amelyekben a hajdani kápolna – esetenként funkcióját veszítve, de – fennmaradt, a történeti tér megmaradt, a helyreállítás restaurátori feladatokkal végezhető el, az eredeti funkció és térhasználat a bútorozás és szakrális felszerelés visszaállításával, illetve rekonstrukcióval mutatható be. A korszerű helyreállítást pedig a kápolna (ismételt) felszentelésének ünnepi aktusa zárja.

*Összefoglalva:* A házikápolna a világi főúri lakóhelyek fontos szakrális rendeltetése volt, amelynek építészeti jelentőségét az adja, hogy a történeti térkompozíció egyrészt a liturgia egyszerűsített változatára specializálódott, ugyanakkor a főúri és köznépi együttes jelenlét funkciója térben gazdagon tagolt, differenciált kialakítást (oltár, szentély, oratórium-karzat, belső csigalépcső, külső bejárati előtér stb.) eredményezett az épületen belüli, igen változatos diszpozíciós megoldások és funkcionális kapcsolatok mellett. A házikápolna fontosságát a vizsgált korszakban nemcsak az építető főúr vallási attitűdjének reprezentációja, a köznép számára imahelyet biztosító kegyúri kötelesség teljesítése adta, hanem az is, hogy a főúri házikápolnában az uralkodó vallásossága is kifejeződhetett, amelyet a király személyének való erős megfelelési vágy eredményezhetett. A mélyen katolikus Mária Terézia uralkodásának idején a főúri házikápolnák épületen belüli hangsúlyos elhelyezése, nagyléptékű kialakítása volt látható. Fia, II. József felvilágosult vallásosságában a vallások egyenjogúsága és szabadsága, valamint az állam fennhatósága a vallások felett, sarkalatos elvek voltak. A liberális szellemű II. Lipót, majd I. Ferenc és V. Ferdinánd magyar királyok idején a katolikus vallási buzgalom kifejeződésének további háttérbe szorulásával párhuzamosan került a szakrális rendeltetés a vendéglakrészek építészetileg hangsúlytalan, a tulajdonosi lakosztályoktól és a közösségi terektől távoli épületrészébe. I. Ferenc József király munkabírása, mély vallásossága és uralkodói hivatástudata egyaránt legendás volt, uralkodása alatt pedig a házikápolnák ismét reprezentatív kialakítással, hangsúlyos építészeti diszpozícióval jelentek meg a monumentális társasági tércsoport direkt vagy indirekt térkapcsolatában. A főúri lakóhelyek 19–20. századi funkcióváltásai azonban sok esetben a házikápolnák pusztulásával jártak, amelynek következtében műemléki kutatásuk falkutatási módszerekkel, roncsolásos feltárásokkal lehetséges, és műemléki helyreállításuk, életmódtörténeti bemutatásuk is csak a rekonstrukció alkalmazott módszerével valósítható meg.

## IRODALOM

- |                      |                                                                                                                                                                                                                                                                                                                  |
|----------------------|------------------------------------------------------------------------------------------------------------------------------------------------------------------------------------------------------------------------------------------------------------------------------------------------------------------|
| Aggházy–Bán 1958     | Aggházy Mária – Bán Attila: <i>Pest megye műemlékei</i> . II. köt. Akadémiai Kiadó, Budapest 1958. (Mtop V.)                                                                                                                                                                                                     |
| Baji–Csorba 1994     | Baji Etelka – Csorba László: <i>Kastélyok és mágnások. Az arisztokrácia világa a századvégi Magyarországon</i> . HG & Társa Kiadó, Budapest 1994.                                                                                                                                                                |
| Balázs–Kézdy 2001    | Balázs János – Kézdy Éva: „Harmonia Dignitatis”. Az értékrend vizsgálata főnemesi családok leszármazottainak körében. <i>Századvég. Új Folyam</i> (2001) 21. <a href="http://www.c3.hu/scripta/szazadveg/21/balazs.htm">http://www.c3.hu/scripta/szazadveg/21/balazs.htm</a> (Utolsó megtekintés: 2019. 07. 10.) |
| Bontz 1896           | Bontz József: <i>Keszthely város monográfiája</i> . Keszthely 1896.                                                                                                                                                                                                                                              |
| Borovszky.Pest-Pilis | Borovszky Samu: <i>Pest-Pilis-Solt-Kiskun vármegye</i> . I. kötet. OMT, Budapest é. n. [1910] (Magyarország vármegyéi és városai)                                                                                                                                                                                |
| Borovszky.Somogy     | Borovszky Samu: <i>Somogy vármegye</i> . OMT, Budapest [é. n.] (Magyarország vármegyéi és városai.)                                                                                                                                                                                                              |
| Bugár–Mészáros 1997  | Bugár–Mészáros Károly: <i>A nádasdudányi Nádasdy-kastély múltja, jelene és jövője</i> . MÁG, 1997. (Gépirat.)                                                                                                                                                                                                    |

- Cs. Dobrovits 1983 Cs. Dobrovits Dorottya: *Építkezés a 18. századi Magyarországon*. (Az uradalmak építészete.) Akadémiai Kiadó, Budapest 1983. (Művészettörténeti füzetek 15.)
- Csorna 1966 Csorna Antal: Az óbudai Zichy-kastély kertje. *Műemlékvédelem* X (1966) 1. 37–40.
- Dávid 2000 Dávid Ferenc: Eszterháza belső terei. *Ars Hungarica* XXVIII (2000) 1. 73–95.
- Dávid 2002 Dávid Ferenc: A fertődi Esterházy kastély történeti helyiségkönyve: funkciók és falburkolatok. *Ars Hungarica* XXX (2002) 1. 237–320.
- Dercsényi–Koppány 1999 Dercsényi Balázs – Koppány Tibor: *Magyar kastélyok*. Officina '96 Kiadó, Budapest 1999.
- G. Lászy 1994 G. Lászy Judit: A soponyai volt Zichy-kastély kutatása. *Műemlékvédelmi Szemle* 1994/1. 65–83.
- Gál 1992 Gál Tibor: Adalékok a budai királyi palota 18. századi építéstörténetéhez. *Művészettörténeti Értesítő* XLI (1992) 1–4. 67–78.
- Galavics 1992 Galavics Géza: *Pápa. Kastélykápolna*. TKM-Kiskönyvtára, Budapest 1992. (TKM 428.)
- Galavics 2000 Galavics Géza: Eszterháza 18. századi ábrázolásai. *Ars Hungarica* XXVIII (2000) 1. 37–71.
- Gerő 1955 Gerő László: A budai várpalota története 1541-től napjainkig. In: *Magyarország műemléki topográfája*. 6/1. köt. Szerk.: Dercsényi Dezső. Akadémiai Kiadó, Budapest 1955. 296–300.
- Gudenus–Szentirmay 1989 Gudenus János – Szentirmay László: *Összetört címerek. A magyar arisztokrácia sorsa és az 1945 utáni megpróbáltatások*. Mozaik, Budapest 1989.
- Gy. Balogh 2007 Gyetvainé Balogh Ágnes: A zsámbéki volt Zichy-kastély építéstörténete a török hódoltság után. *Építés – Építészettudomány* 35 (2007) 1. 3–63.
- Hauszmann 1911 Hauszmann Alajos: *A magyar királyi vár*. Budapest 1911.
- Hegedűs 1984 Hegedűs Ernő: *Ráckeve. Savoyai-kastély*. TKM-Kiskönyvtára, Budapest 1984. (TKM 186.)
- Horler 1955 Horler Miklós: *Budapest műemlékei*. 2. köt. Akadémiai Kiadó, Budapest 1955. (MTop VI.)
- Horváth 1998 Horváth Hilda: *Régvolt magyar kastélyok*. Gemini Budapest Kiadó, Budapest 1998.
- Joó 1968 Joó Tibor: Az edelényi kastély. *Művészettörténeti Értesítő* XVII (1968) 189–206.
- Joó 1973 Joó Tibor: Műemlékeink: a kastély, a reformárus templom, a vár. In: Sági Vilmos (szerk.): *Edelény múltjából*. Edelény 1973.
- Kelényi 1976 Kelényi György: *Franz Anton Hillebrandt 1719–1797*. Akadémiai Kiadó, Budapest 1976. (Művészettörténeti füzetek 10.)
- Kelényi 2005 Kelényi György: *A királyi udvar építkezései Pest-Budán a XVIII. században*. Budapest 2005. (Művészettörténeti füzetek 28.)
- Komárik 1975 Komárik Dénes: A romantikus kastélyépítészet kezdetei Magyarországon. *Építés- Építészettudomány* V (1975) 3–4. 431–451.
- Koppány 1995 Koppány Tibor: *Várak és kastélyok Magyarországon a 11–19. században*. OMvH, Budapest 1995. (Kiállítási katalógus.)
- Krámer 1973 Gerőné Krámer Márta: Adatok a nagycenki volt Széchenyi-kastély építéstörténetéhez. *Építés- Építészettudomány* V (1973) 3–4. 479–487.
- Krász 2014 Krász Lilla: A lélek Táplálása. In: *Edelényi hétköznapiak*. Forster Gyula Nemzeti Örökséggazdálkodási és Szolgáltató Központ, Budapest 2014.
- Lipták 1983 Lipták Irén: Az óbudai v. Zichy-kastély helyreállítása. *Műemlékvédelem* XXVII (1983) 1. 43–55.

- M. Szilágyi 2001 M. Szilágyi Kinga: A gödöllői kastélypark története – a rekonstrukció elvi szempontjai. In: Alföldy Gábor (szerk.): *Királyi és hercegi kertek Magyarországon*. Mágus Kiadó, Budapest 2001. 26–42.
- Markó 2000 Markó László: *A magyar állam főméltóságai Szent Istvántól napjainkig*. Magyar Könyvklub, Budapest 2000.
- Mojzer 1971 Mojzer Miklós: *Torony, kupola, kollonád*. Akadémiai Kiadó, Budapest 1971. (Művészettörténeti füzetek 1.)
- Monok 2010 Monok István: *A magyarországi főnemesség könyves műveltsége a XVI–XVII. században*. Akadémiai doktori értekezés téziszfüzete, Szeged–Eger–Chatou 2010.
- Néma–Smuk 2003 Néma Sándor – Smuk Péter: *Hédervár. Száz Magyar Falu Könyvesháza Kht.*, Budapest 2003. (Száz magyar falu)
- Németh 2005 Németh András: *Neveléstörténet*. Kézirat, 2005. (<http://magyar-irodalom.elte.hu/nevelestortenet/07.08.html>) (Utolsó megtekintés: 2019. 07. 10.)
- Novák 1836.1 Novák Dániel: Budavideki utazás. Másod ízben. *Hasznos mulatságok* (1836) II. félév. 29–30. sz. 227–231, 235–240.
- OMF 1985 *Kiemelt műemléki jelentőségű kastélyok állagmegóvási programja*. OMF, 1985. 49–63.
- Óhidy 2007 Óhidy Viktor: *Főúri lakáskultúra Magyarországon a dualizmus időszakában*. Doktori disszertáció. ELTE Bölcsészettudományi Kar, Budapest 2007. (Kézirat.) doktori.btk.elte.hu/hist/ohidy/dissz\_ohidy.pdf (Utolsó megtekintés: 2019. 07. 11.)
- Őrsi 1989 Őrsi Károly: A csákvári Esterházy-kastély kertépítészetének története. *Műemlékvédelem* XXXIII (1989) 4. 293–308.
- Pazár–Joó 1963 Pazár Miklósné – Joó Tibor: Újabb adatok az edelényi kastély építéstörténetéhez. *Műemlékvédelem* VII (1963) 3. 138–144.
- Péczely 1958 Péczely Piroska: *A keszthelyi Festetics-kastély és belső berendezése*. K. n., Budapest 1958.
- Peterdi 1995 Peterdi Ede: *A bicskei Batthyány-kastély*. KÖZDOK Kft., Budapest 1995.
- Püski 2008 Püski Levente: Arisztokrácia a 20. századi Magyarországon. *Korunk* 19 (2008) 9. sz. (<http://epa.oszk.hu/00400/00458/00141/puskil.html>) (Utolsó megtekintés: 2019. 07. 10.)
- R. Várkonyi R. Várkonyi Ágnes: *A társadalom a 17–18. század fordulóján. Társadalomfejlődés és országegység. Aulikus főnemesség és új nemesi rétegek*. ([http://multunk.com/index.php?title=Aulikus\\_f%C5%91nemess%C3%A9g\\_%C3%A9s\\_%C3%BAj\\_nemesi\\_r%C3%A9tegek](http://multunk.com/index.php?title=Aulikus_f%C5%91nemess%C3%A9g_%C3%A9s_%C3%BAj_nemesi_r%C3%A9tegek)) (Utolsó megtekintés: 2019. 07. 10.); *Nagybirtokos osztály – arisztokrácia*. ([http://multunk.com/index.php?title=Nagybirtokos\\_oszt%C3%A1ly\\_%E2%80%93\\_arisztok-r%C3%A1cia](http://multunk.com/index.php?title=Nagybirtokos_oszt%C3%A1ly_%E2%80%93_arisztok-r%C3%A1cia)) (Utolsó megtekintés: 2019. 07. 10.)
- Rados 1931 Rados Jenő: *Magyar kastélyok*. MOB és a Könyvbarátok Szövetsége, Budapest 1931.
- Rados 1939 Rados Jenő: *Magyar kastélyok*. Bővített második kiadás. MOB, Budapest 1939. (Magyarország művészeti emlékei IV.)
- Rados 1985 Rados Jenő: A ráckevei volt Savoyai-kastély műemléki helyreállítása. *Műemlékvédelem* XXIX (1985) 1. 16–29.
- Ripka 1896 Ripka Ferenc: *Gödöllő – A királyi család otthona*. Budapest 1896.
- Schmeller-Kitt 1974 Schmeller-Kitt, Adelheid: *Österreichische Kunsttopographie*. Band XL. Die Kunstdenkmäler des Politischen Bezirkes Oberwart, Anton Schroll & Co., Wien 1974.

- Simon–Keresztessy 2002 Simon Zoltán – Keresztessy Csaba: A högyészi Apponyi-kastély építéstörténete. In: *Magyar Műemlékvédelem 1991–2001*. OMvH, Budapest 2002. 313–332. (Az OMvH Évkönyve XI.)
- Sisa 1980 Sisa József: Adalékok a magyarországi romantikus kastélyépítéshez. *Ars Hungarica* VIII (1980) 1. 103–125.
- Sisa 1981 Sisa Béla: *Békés megye műemlékei*. I. köt. Budapest 1981.
- Sisa 1985 Sisa József: Gottfried Semper és Magyarország. *Művészettörténeti Értesítő* XXXIV (1985) 1–2. 1–9.
- Sisa 1994 Sisa József: A bicskei Batthyány-kastély és Hild János. *Művészettörténeti Értesítő* XLIII (1994) 1–2. 65–70.
- Sisa 1997 Sisa József: A csákvári Esterházy-kastély. *Művészettörténeti Értesítő* XLVI (1997) 1–2. 1–42.
- Sisa 2000 Sisa József: A nádasdladányi Nádasdy-kastély. *Művészettörténeti Értesítő* XLIX (2000) 1–2. 21–53.
- Sisa 2004 Sisa József: *A nádasdladányi Nádasdy-kastély*. Műemlékek Állami Gondnoksága, Budapest 2004.
- Sisa 2007 Sisa József: *Kastélyépítészet és kastélykultúra Magyarországon. A historizmus kora*. Vince Kiadó, Budapest 2007.
- Soós 2002 Soós István: *Az alcsúti Habsburg-kastély tündöklése és pusztulása*. Szent István Király Múzeum, Székesfehérvár 2002.
- Sztárayné 2001 Sztárayné Kézdy Éva: *Egykori arisztokrata családok leszármazottai a mai Magyarországon*. PhD-értekezés, kézirat, Budapest 2001.
- Tóth–Bay 2014 Tóth Áron – Bay Judit (szerk.): *Edelényi Kastélysziget*. Forster Gyula Nemzeti Örökséggazdálkodási és Szolgáltatói Központ, Budapest 2014.
- Varga 1997 Varga Kálmán: *Grassalkovich-kastély, Gödöllő*. Gödöllői Királyi Kastélymúzeum, Gödöllő 1997. (Gödöllői kastélykönyvek I.)
- Varga 2003 Varga Kálmán: *A gödöllői kastély évszázadai*. Műemlékek Állami Gondnoksága, Budapest 2003.
- Virág 2007 Virág Irén: *Az arisztokrácia neveltetése Magyarországon (1790–1848)*. PhD-értekezés, kézirat, Budapest 2007.
- Voit 1955 Voit Pál: A budai várpalota interieurjei. In: *Budapest régiségei*. Szerk.: Gerevich László. Képzőművészeti Alap Kiadóvállalata, Budapest 1955. (A Budapesti Történeti Múzeum Évkönyve XVI.)
- Voit 1964 Voit Pál: Beszámoló az OMF távlati kutatási tervéhez kapcsolódó levéltári munkáról. In: *Magyar műemlékvédelem 1959–60*. Akadémiai Kiadó, Budapest 1964. 254–261.
- Voit 1981 Voit Pál: *Barokk tervek és vázlatok 1650–1760*. Szerk.: Buzási Enikő. Magyar Nemzeti Galéria, Budapest 1981. (Kiállítási katalógus.)
- Voit 1982 Voit Pál: *Franz Anton Pilgram 1699–1761*. Akadémiai Kiadó, Budapest 1982.
- Voit 1993 Voit Pál: *Régi magyar otthonok*. (Az 1943-as kiadás bővített változata.) Szerk.: Sturcz János. Balassi Kiadó, Budapest 1993.
- Ybl 1924 Ybl Ervin: *Savoyai Jenő herceg ráckevei kastélya*. Budapest 1924. (Országos Szépművészeti Múzeum Évkönyvei.)
- Ybl 1956 Ybl Ervin: *Ybl Miklós*. Képzőművészeti Alap Kiadóvállalata, Budapest 1956.
- YblMKat.1991 *Ybl Miklós építész 1814–1891*. Szerk.: Farbak Péter, Kemény Mária. [Budapest], Hild-Ybl Alapítvány, 1991. (Kiállítási Katalógus.)

## ÁBRAJEGYZÉK

- 1. ábra.** A reprezentatív nyilvános és félig nyilvános házi kápolnák példái a 18–19. századból:
- a) Nagybodok: *Báró Stummer Sándor kastélyának kápolnája, belső kép.* Archiv fotó. Közli: SzU VI (1901) okt. 15. 8.
  - b) Galgóc: *A vár kápolnájának belső képe.* Archiv fotó. Közli: VU LIX (1912) jan. 7. 11. 4. kép
  - c) Brogyán: *Oldenburg Natália hercegné kastélykápolnája, belső kép.* Archiv fotó. Közli: SzU VI (1901) okt. 15. 5.
  - d) Muraszombat: *Gróf Szapáry László kastélyának kápolnája, belső kép.* Archiv fotó. Klösz György felvétele, 1895–1899 között. BFL XV.19.d.1.12.203.
  - e) Füles: *Gróf Zichy Jakab kastélyának kápolnája, belső kép.* Archiv fotó. Klösz György felvétele, 1895–1899 között. BFL XV.19.d.1.11.183.
  - f) Magyarbél: *Xivkovich Emilné Pilita Erzsébet kastélyának kápolnája, belső kép.* Archiv fotó. Közli: SzU VI (1901) szept. 15. 7.
  - g) Kékkő: *Gróf Almásy Dénesné kastélyának kápolnája, belső kép.* Archiv fotó. Közli: SzU XII (1907) szept. 15. 5.
  - h) Zsigmondháza: *Herceg Hohenlohe Clodwigné kastélyának kápolnája, belső kép.* Archiv fotó. Közli: SzU VII (1902) szept. 15. 5.
  - i) Szentantal: *Coburg Fülöp herceg kastélyának kápolnája, belső kép.* Archiv fotó. Közli: MN V (1900) jan. 5.
  - j) Petőfalu: *Blundell-Uzovics Ludovica kastélyának kápolnája, belső kép.* Archiv fotó. Közli: SzU VI (1901) aug. 15. 8.
  - k) Nagyzáblat: *Szabolcsi Polyák Béla kastélyának kápolnája, belső kép.* Archiv fotó. Közli: SzU VII (1902) okt. 15. 11.
  - l) Sopronhorpács: *A kastély kápolnája ünnepi díszítéssel, belső kép.* Archiv fotó. Közli: SzU VIII (1903) jan. 15. 4.
  - m) Alsókorompa: *Gróf Chotek Rudolf kastélyának kápolnája, belső kép.* Archiv fotó. Közli: SzU V (1900) dec. 8.
- 2. ábra.** A főúri magánkápolnák példái a 18–19. századból:
- a) Féltorony: *Habsburg-Lotharingiai Frigyes főherceg kastélyának kápolnája, belső kép.* Archiv fotó. Közli: SzU VII (1902) dec. 15. 12.
  - b) Osgyán: *Báró Luzsénszky Henrik kastélyának kápolnája, belső kép.* Archiv fotó. Közli: SzU XI (1906) júl. 31. 9.
  - c) Köpcsény: *Dr. gróf Batthyány László kastélyának kápolnája, belső kép.* Archiv fotó. Közli: SzU XI (1906) dec. 15. 14.
  - d) Lajtaújfalu: *Gróf Batthyány Tivadar kastélyának kápolnája, belső kép.* Archiv fotó. Közli: SzU IX (1904) júl. 31. 5.
  - e) Szepesmindszent: *Gróf Csáky Albin kastélyának kápolnája, belső kép.* Archiv fotó. Közli: SzU XII (1907) szept. 15. 11.
  - f) Csombárd: *Báró Pongráz Matild kúriájának kápolnája, belső kép.* Archiv fotó. Közli: SzU VI (1901) jún. 30. 15.
  - g) Parádfürdő: *A kastély kápolnája.* Képes levelezőlap a szerző gyűjteményéből
  - h) Nagykároly: *A kápolna belső képe.* Képes levelezőlap. Kiadó: Csókás László. IM ltsz.: MLT 1701/108. Közli: Horváth 1998. 184. 130. kép
  - i) Nógrádgyárdony: *Gróf Mailáth Géza kastélyának kápolnája, belső kép.* Archiv fotó. Közli: SzU X (1905) aug. 15. 8.
- 3. ábra.** A magánkápolnák ábrázolásának példái a 18–20. századból: Vedrőd, a kastély átalakítási tervrészlete a 18. századból:
- a) alaprajzok: Vedrőd: a kastély földszinti és emeleti kéziratot, színezett alaprajza. Sign. nélkül. [Geel, Matthias.] MNL-OL S17. No.137/1. [P 707 Fasc. 26. et B. No 30.]

b) metszet: Vedröd : a kastély földszinti és emeleti kéziratos, színezett homlokzatai és metszetei. Felirata: „*Prospect des herrschaftlichen Schlosses Wödrit*”. Sign.: Geel, Matthias. MNL-OL S17. No.137/2. [P 707 Fasc. 26. et B. No 30.]

c) Oroszvár, a kastély átalakításának részletrajza a 19. századból: *A kastély földszinti átalakítási alaprajza*, 1843. MNL-OL T 17 4. 35–38. Közli: Komárik 1975. 439. 6. kép

d) Nagyláng, a kastély 1984. évi átalakításának rajzrészlete a kápolna ábrázolásával: Földszinti alaprajz 1984-ben. Szücs Endre, Koppány Tiborné rajza. Közli: G. Lászy 1994. 66.

**4. ábra.** A főúri házikápolnák elhelyezésének és funkcionális kapcsolatainak tipológiája a 18–19. században. A szerző elemzése

**5. ábra.** A nyilvános házikápolnák példái:

a) Zsámbék: A zsámbéki kastély földszinti és emeleti alaprajza. Hamon János Mihály 1774 körüli rajza. MNL-OL T-1. N°211/a–b. Részletét közli: Mtop.V. 507–508.

b) Edelény: Az edelényi kastély földszintjének és emeletének felmérése Esterházy István számára 1763–1764-ből. Franz Anton Dvorzaczký rajza. BAZML Acta iudicialia, Spec. VII. Fasc. Com. I. No. 70. Közli: Pazár–Joó 1963. 140. 2–3. kép; Joó 1968. 191. 2–3. kép; Joó 1973. 155.

**6. ábra.** Gödöllő: a kastélykápolna

a) alaprajzai: A kastély földszinti alaprajza 1870–1871. Kirscher Ferdinand (?) terve. Felirata fent középen: „Schloss Gödöllő Ebene erde”. MMA-MDK tervtár rajz ltsz.: 50986. Közli: Varga 1997. 37; M. Szilágyi 2001. 219. 12. kép; Varga 2003. 72; A kastély alaprajza 1867 után. Felirata: „*A gödöllői királyi kastély I. emeleti alaprajza*”. MMA-MDK tervtár rajz ltsz.: 51015.

b) urasági oratórium karzata: Archív fotó, 1910 előtt. Közli: Borovszky.Pest-Pilis 77. 1. kép

c) belső látképe: Archív fotó. Erdélyi Mór fényképfelvétele. Közli: Ripka 1896

**7. ábra.**

a) budai királyi palota kápolnái: Zsigmond-kápolna:

a) alaprajzi tervezetek: *A palota pince, földszinti, első és második emeleti alaprajza*. Franz Anton Hillebrandt, 1770. Elpusztult. Fotókópiáját közli: Kelényi 1976. 222–223. kép; Gál 1992. 75. 15. ábra

b) keresztmetszet: *A palota keresztmetszete és homlokzata*. Nedeczky Pál másolata ismeretlen szerző rajza után, 1779. Piarista Levéltár, Budapest. Közli: Gál 1992. 75. 14. ábra; Kelényi 2005. 34. kép

c) hosszmetset: *A Szent Zsigmond-kápolna hosszmetsete*. Sign. „I.H.” Közli: Kelényi 1976. 26. kép; Kelényi 2005. 30. kép

d) megvalósult alaprajz: A palota első emeletének alaprajza. Weiss-Neuwirth-Holzer. Közli: Gerő 1955. 291. 212. ábra

e) Szent Jobb-kápolna metszete: Kéziratos. [Franz Anton Hillebrandt] MNL-OL T14. No.1/28.

**8. ábra.** A budai királyi palota kápolnái: Zsigmond-kápolna:

a) alaprajzok: A kibővített királyi palota földszinti, első emeleti, második emeleti alaprajza. Közli: Hauszmann 1911. 22–23, 25.

b) belső kép az oltárral: A Szent Zsigmond-, később Szent István-kápolna belső képe. Az ún. Szent István-terem. Archív fotó. Közli: VUL (1903) szept. 6. 590.

c) az új Szent Jobb-kápolna oltára: Archív fotó. Közli: Hauszmann 1911. 53.

**9. ábra.** A nyilvános házikápolnák példái:

a) az ún. vízi kastély kápolnájának alaprajzai: *Vízi kastély földszinti alaprajza*, Franz Anton Pilgram műve (?). Színezett, lavírozott tusrajz. MMA MDK ltsz.: 72.020.10. Közli: Voit 1982. 54–55, 166. 130. kép; *Vízi kastély emeleti alaprajza*, Franz Anton Pilgram műve (?). Színezett, lavírozott tusrajz. MMA MDK. Közli: Voit 1982. 275. 211. ábra.

Guyla, a tervezett kastély kápolnájának

*b)* metszete: *A gyulai Harruckern-kastély bővítési terve. Keresztmetszet a kápolnán keresztül.* Franz Anton Hillebrandt, 1760. Zölddel, barnával, rózsaszínnel színezett, lavírozott tus. 64,3x50 cm. MNL-OL T 20 N°57/10. Közli: Voit 1981. 47, 148. 106/j. kép

*c)* alaprajzai: *A gyulai Harruckern-kastély bővítési terve. Földszinti alaprajz a régi falakkal.* Franz Anton Hillebrandt, 1760. Zölddel, barnával, rózsaszínnel színezett, lavírozott tus. 50,7x141,5 cm. MNL-OL T 20 N°57/4. Közli: Voit 1981. 47, 145. 106/d. kép; Sisa 1981. I. 167; *A gyulai Harruckern-kastély bővítési terve. Emeleti alaprajz a régi falakkal.* Franz Anton Hillebrandt, 1760. Zölddel, barnával, rózsaszínnel színezett, lavírozott tus. 50,6x140,5 cm. MNL-OL T 20 N°57/5. Közli: Voit 1981. 47, 146. 106/e. kép

**10. ábra.** Monok: a kastélykápolna

*a)* alaprajzai: *Andrássy György gróf kastélya. Földszinti alaprajz az átalakításokkal.* Kézirat. 1840 körül. Felirat: Zu Ebener Erde, Nro. XV. Ik Szám Zeman Alajos. BFL XV.17.f.331.b - 17/13. Közli: Ybl 1956. 183.; *Emeleti alaprajz az átalakításokkal.* Kézirat. 1840. körül. Felirat: Erster Stock, Nro. XX-ik Szám Zeman Alajos. BFL XV.17.f.331.b 17/16, 17/18. Közli: Ybl 1956. 183.

*b)* belső kepei (oratórium-karzat és az oltár): Fényképfelvételek a szerző gyűjteményéből

**11. ábra.** Kiscenk: *a)–c)* a kastély kápolnájának alaprajzi változatai: *Franz Anton Pilgram terve Széchenyi Antal kiscenki kastélyára, 1750 k.* Rózsaszínnel, szürkével lavírozott tus. 482 x 620 mm. Felirata fent kartusban: „Haübt Rann des bianco Nobile oder obern Stocks. Explication...” Sign.: „Fr. Ant. Pilgram. NÖ. Land Bau Maister.” Én. MNL-OL T21 2. Közli: Voit 1964. 254. 241. kép; Voit 1981. 154. 113. kép; Voit 1993. 264. 253. kép; *Hefele Menyhért (?) terve Széchenyi Ferenc kiscenki kastélyának bővítésére, 1791.* Sign. Jobbra lent: „Aurei...” MNL-OL T21 N°13. Közli: Voit 1964. 256. 243. kép; *A kastélykápolna, a sekrestye és a káplánszoba, 1836.* Részlet a főépület alaprajzáról. (<https://sopronimuzeum.hu/2014/12/09/a-szechenyi-csalad-nagycenki-kastelykapolnaja/>) (Utolsó megtekintés: 2020. 03. 21.)

**12. ábra.** A magánkápolnák példái: Hédervár:

*a)* a kápolna alaprajzai: Földszinti és emeleti alaprajz. Közli: Rados 1931. 215. 209–210. ábra, Rados 1939. 34.

*b)* belső képe: Archiv fotó. Közli: Néma–Smuk 2003

*c)* Óbuda: Az óbudai volt Zichy-kastély alaprajzai és metszetei. Gföller Jakab felvételi rajza 1777-ben. MNL-OL T 1. N°167/1. Közli: Horler 1955. 340. 272. kép; Csorna 1966. 38. 3. kép; Lipták 1983. 44. 2. kép

**13. ábra.** Eszterháza: *a)–b)* a kápolna alaprajzai: *Esterházy Miklós herceg eszterházai kastélyának alaprajza, 1784 körül.* Nicolaus Jacoby rajza után Marcus Weinman rézmetszete, 1784. Papír, 483x359 mm. Publ.: Niemetz Primitivus: „Beschreibung des Hochfürstlichen Schlosses Esterhaz im Königreiche Ungern” Nr. 2. Közli: Koppány 1995. 34. 40. kép; Galavics 2000. 59, 66. 20. kép.; *Földszinti alaprajz.* Közli: Rados 1931. 224. 222. ábra, Rados 1939. 52.

**14. ábra.** A magánkápolnák példái:

*a)* Högyész: *Apponyi Géza kastélyának kápolnája, belső kép.* Archiv fotó. Közli: *SzU VI* (1901) máj. 31. 6.

*b)* Mosdós: *Órgróf Pallavicini Ede kastélyának kápolnája, belső kép.* Archiv fotó. Közli: *SzU XIII* (1908) jún. 15. 7.

**15. ábra.** Magánkápolnák példái:

*a)* Ráckeve: *Földszinti alaprajz.* Közli: Rados 1931. 218. 217. ábra; Rados 1939. 40.

Pápa: *b)* a kápolna alaprajza

*c)* belső képe: *Kápolna 1926-ban.* Archiv fotó. Közli: Galavics 1992. 3. 3. kép

**16. ábra.** Magánkápolnák példái:

*a)* Alcsút: *A kastély felvételi terve, emeleti alaprajz.* Kézirat. 1871–1872. [Ybl Miklós] BFL – XV.17.f.331.b - 1/13. Közli: Ybl 1956. 57; YblMKat.1991. 245–246.



- b) Csákvár: Esterházy János csákvári kastélyának Fellner Jakab-féle alaptervének másolata. *Földszinti alaprajz*. Gött Antal, 1798. MNL-OL T-20 N° 86. Közli: Voit 1964. 259; Őrsi 1989. 294. 1. kép; Sisa 1997. 2. 3. kép
- c) Fehérvárcsurgó: *A földszinti 1977. évi felmérési alaprajza*. Közli: OMF 1985. 60.
- 17. ábra.** Nagyhörceőpuszta:
- a) a kastélykápolna tervezett helyén lévő helyiségek az új funkció ráírásával: *A kastély földszintjének átalakítási terve későbbi ceruzás berajzolásokkal*. BFL XV. 331 14/25.
- b) kézirati vázlat: *Földszinti alaprajz átalakításának vázlata*. BFL XV. 331 14/6.
- c) első tervváltozat a kastélykápolna kialakítására: *A földszint átalakításának vázlatterve*. Utólagos felirata ceruzával: „*Rez de Chaussée*”. BFL XV. 331 14/26.
- d) tisztázott alaprajz: *A kastély felmérési alaprajza, földszint*. Felirata: „*Grundplan des Schlosses im jetzigen zustande*” ETH-IGTA Archiv für Moderne Schweizer Architektur: Semper 20-189-1-1 1870. Közli: Sisa 1985. 2. 2. kép
- e) a kápolna elhelyezésének meg nem valósult tervváltozata. Közli: Sisa 1985. 3. 3. kép
- 18. ábra.** Nádasdladány:
- a) a kápolna alaprajza: *Nádasdy Ferenc új kastélyának terve, földszint*. 1872. Felirata: „*Plan des Schlosses Nádasdladány des Herrn Grafen Franz Nádasdy. Grundriss von Parterre*” MNL-OL T-5 N° 202. Közli: Sisa 1980. 46. kép; Sisa 2000. 24. 3. kép; Sisa 2004. 37. 21. kép
- b) a kápolna belső képe: *Kápolna az 1930-as években*. Archiv fotó. MMA-MDK Fotótár 23.368. Közli: Bugár-Mészáros 1997. 14. kép; Sisa 2000 38. 29. kép; Sisa 2004. 60. 46. kép
- 19. ábra.** Alesút:
- a) az új kápolna belső látképe: *Kápolna*. Archiv fotó. Közli: *BpLáLa VI* (1893) ápr.–máj. 16.
- b) az oltár: Fényképfelvétel a szerző gyűjteményéből
- c) a csarnoktér belső képe: Fényképfelvétel a szerző gyűjteményéből
- 20. ábra.** Bicske: a) a régi kápolna alaprajza: *A kastély és a szomszédos gazdasági épületek földszinti alaprajza*. Kéziratos. 1785 körül. MNL-OL T 4 N° 35. Közli: Sisa 1994. 67. 2. kép
- b) az új kápolna alaprajza: *A bicskei kastély első emeleti alaprajza*. Közli: Sisa 1994. 67. 3. kép; Peterdi 1995. 40. 24. kép; változatát közli: Rados 1939. 57.
- c) az új kápolna belső képe: Archiv fotó. Közli: Peterdi 1995. 44. 26. kép
- 21. ábra.** Keszthely: a) a kápolna alaprajza: *Festetics György-korabeli épület felmérése helyiségszámozással*. Földszinti alaprajz. Szigónó nélkül. Felirata: „*Grundriss Keszthelyer Schlosses im jetzigen Stande. 1812.*” MNL-OL T-3 N°333.
- b) belső képe: *A kápolna képe*. Klösz György fényképfelvétele, 1896 körül. BFL XI. 196 1674. 11/135. Közli: Baji–Csorba 1994. 180.
- 22. ábra.** Bajna: a) a kápolna alaprajza: *Földszinti alaprajz*. Közli: Rados 1931. 230. 232. ábra; Rados 1939. 64.
- b) belső képe a restaurálás előtt: Fényképfelvétel a szerző gyűjteményéből
- c) kápolna a restaurálás idején: Fényképfelvétel a szerző gyűjteményéből
- 23. ábra.** Magánkápolnák példái: Fót:
- a) a kápolna tervezett alaprajza: *Fót, a kastély alaprajzi változata*. Sign. „PÁ. YM.” (Pollack Ágoston – Ybl Miklós) BFL XV. 331 10/2. Közli: Ybl 1956. 11. kép
- b) a megvalósult kápolna belső képe: *Házi kápolna*. Archiv fotó. Károlyi László gróf albumából.
- c) Vasvörösvár, a kápolna alaprajza: *A kastély földszinti alaprajza 1974 előtt*. Közli: Schmeller–Kitt 1974. 474. ábra
- 24. ábra.** Ókigyós:
- a) a kápolna tervezett alaprajzi ábrázolása: *Földszinti alaprajz korai tervváltozata Ybl Miklós építésztől*. Rajzl., sz.tus, akv., temp.; 350 x 800 mm BFL XV. 331. 144/2. Közli: YblMKat.1991 268. Kat. 78.1.1.

- b) a kápolna megvalósult elhelyezésének helyszínrajza: *A kastély és a konyhaépület helyszínrajza az előlépcsővel*. Alaprajz. Rajzl., tus, sz.tus; 500 x 620 mm BFL XV. 331 20/14.
- c) belső képe: *Gróf Wenckheim Frigyes kastélyának kápolnája*. Közli: *SzU VII* (1902) aug. 31. 10.
- 25. ábra.** Az Egyetem utcai Károlyi-palota kápolnája:  
a) alaprajz: *A volt Károlyi-palota jelenlegi alaprajza*. Rajz a szerző gyűjteményéből  
b) belső kép: Kápolna. Archív fotó. Közli: *VU LIX* (1912) márc. 24. 231.
- 26. ábra.** Kápolnasorsok a II. világháború után: Budavár:  
a) belső kép az ostrom után: Archív fotó a szerző gyűjteményéből  
b) belső kép a romeltakarítást követően: Archív fotó a szerző gyűjteményéből  
c) Nagycenk: Archív fotó a szerző gyűjteményéből  
d) Edelény: Földszinti alaprajz. Közli: Rados 1931. 219. 219. ábra; Rados 1939. 42.
- 27. ábra.** Malacka, a kastélykápolna  
a) archív képe: Archív fotó a szerző gyűjteményéből  
b)–d) feltárásának állapotfotói: Archív fotók a szerző gyűjteményéből  
e)–f) a kápolna belső terének helyreállított egysége: Fényképfelvételek a szerző gyűjteményéből
- 28. ábra.** Helyreállított kastélykápolnák:  
a) Körmend: Fényképfelvétel a szerző gyűjteményéből  
b) Nagycenk: Fényképfelvétel a szerző gyűjteményéből  
c)–f) Edelény: Fényképfelvételek a feltárás során és a rekonstrukciót követően. Közli: Tóth-Bay 2014. 58, 92–93.
- 29. ábra.** Helyreállított kastélykápolnák:  
a) Hőgyész: Fényképfelvétel a szerző gyűjteményéből  
b) Keszthely: Fényképfelvétel a szerző gyűjteményéből  
c) Eszterháza: Fényképfelvétel a szerző gyűjteményéből  
d) Fehérvárcsurgó: Fényképfelvétel a szerző gyűjteményéből  
e) Pápa: Fényképfelvétel a szerző gyűjteményéből

## RÖVIDÍTÉSJEGYZÉK

BAZmL	Magyar Nemzeti Levéltár Borsod-Abaúj-Zemplén Megyei Levéltára, Miskolc
BFL	Budapest Főváros Levéltára, Budapest
<i>BpLáLa</i>	<i>Budapesti Látogatók Lapja</i>
IM	Iparművészeti Múzeum
MMA MDK	Magyar Művészeti Akadémia, Magyar Építészeti Múzeum és Műemlékvédelmi Dokumentációs Központ, Budapest
<i>MN</i>	<i>Magyarország és a Nagyvilág</i>
MNL-OL	Magyar Nemzeti Levéltár Országos Levéltára, Budapest
<i>MTop</i>	<i>Magyarország Műemléki Topográfiaja</i>
<i>SzU</i>	<i>Szalon Újság</i>
<i>TKM</i>	<i>Tájak Korok Múzeumok Kiskönyvtára</i>
<i>VU</i>	<i>Vasárnapi Újság</i>

## THE NOBLE HOME CHAPELS OF HUNGARY IN THE 18<sup>TH</sup> AND 19<sup>TH</sup> CENTURIES

### *Summary*

Castles, palaces, mansions, fortresses – namely the noble households – are elements of the profane architectural genre primarily, but their functional diversity and complexity are well represented by the fact that most of them have sacred functions as well. The home chapel of the secular noble households can be considered as the most important venue for religious practice at home, which was a typical symbol of the noble religiousness until the mid-19<sup>th</sup> century. The spatial composition of the home chapels was specialized to a simplified version of the liturgy. Nevertheless, the joint presence of the nobility and the common folk resulted in a functionally differentiated, articulated space form. The 18<sup>th</sup>-century examples of vaulted halls with high ceilings and galleries could have been based on a late-medieval tradition, but they were suitable for public liturgy as well through their direct courtyard entrance. The disposition of the home chapels was very various in the 18<sup>th</sup> and 19<sup>th</sup> centuries. As for the pre-1850 examples their spatial connection within the building was provided by the noble oratorical gallery, which was accessible from the male apartments typically, regardless of its layout in ground-floor or upstairs. At the same time there were also some examples of a chapel on the female side, and between the two apartments as well. In addition to the generous, attractive public chapels, also smaller private chapels were often built within the apartments at that time. From the middle of the 19<sup>th</sup> century the traditional functionality of the home chapels was preserved, but it became typical that the location of the chapels was rather away from the owner apartments, in some cases connected to the guest apartments at the end of the building wings, which meant a “peripheral” disposition to the primary paths of usage. Besides, there are examples to an emphatic connection to the monumental group of central social rooms.

**Keywords:** castle, palace, noble household, home chapel, private chapel, oratorio, function, disposition, Baroque, historicism

## DIE EDLEN HAUSKAPELLEN VON UNGARN IN 18–19. JAHRHUNDERTEN

### *Zusammenfassung*

Schlösser, Paläste, Herrenhäuser, Burgen – nämlich die Adelswohnsitze – sind in erster Linie Elemente des profanen Architekturgenres, aber ihre funktionale Vielfalt und Komplexität wird dadurch entsprechend repräsentiert, dass die meisten von ihnen auch heilige Funktionen haben. Die Hauskapelle der säkularen Adelswohnsitze kann als wichtigster Platz der Religionsausübung zu Hause angesehen werden, der bis Mitte des 19. Jahrhunderts ein typisches Symbol für die edle Religiosität war. Die räumliche Struktur der Hauskapellen war auf eine vereinfachte Version der Liturgie spezialisiert. Dennoch führte das Zusammensein von Adel und Volk zu einer funktional differenzierten, gegliederten Raumform. Die Beispiele aus dem 18. Jahrhundert können einer spätmittelalterlichen Tradition – Gewölbeseile mit hohen Decken und Galerien – entsprungen sein, aber sie waren auch für die öffentliche Liturgie durch ihren direkten Eingang vom Innenhof geeignet. In 18. und 19. Jahrhunderten war die Anordnung der Hauskapellen sehr unterschiedlich. Was die Beispiele aus der Zeit vor 1850 betrifft, wurde ihre räumliche Verbindung innerhalb des Gebäudes durch die edle Oratorinalgalerie, die von dem Männerapartment aus zugänglich war – unabhängig von seiner Anordnung im Erdgeschoss oder im Obergeschoss, ermöglicht. Ausserdem gab es einige Beispiele für eine Kapelle sowohl auf der weiblichen Seite als auch zwischen den beiden Apartments. Neben den großzügigen und attraktiven öffentlichen Kapellen wurden auch

kleinere Privatkapellen innerhalb des Apartments zu dieser Zeit häufig errichtet. Ab der Mitte des 19. Jahrhunderts blieb die traditionelle Funktionalität der Hauskapellen erhalten, aber es war typisch, dass die Lage der Kapellen eher ferner von den Apartments der Eigentümer lag, in einigen Fällen verbunden mit den Gästeartments am Ende eines Gebäudeflügels. Das bedeutete eine „periphere“ Anordnung zu den primären Benutzungswegen. Daneben gibt es Beispiele für eine betonte Verbindung zur monumentalen Gruppe zentraler Sozialräume.

**Schlüsselwörter:** Schloss, Palais, edler Wohnsitz, Hauskapelle, private Kapelle, Oratorie, Funktion, Disposition, Barock, Historismus

**Open Access nyilatkozat:** A cikk a Creative Commons Attribution 4.0 International License (<https://creativecommons.org/licenses/by/4.0>) feltételei szerint publikált Open Access közlemény, melynek szellemében a cikk bármilyen médiumban szabadon felhasználható, megosztható és újraközölhető, feltéve, hogy az eredeti szerző és a közlés helye, illetve a CC License linkje és az esetlegesen végrehajtott módosítások feltüntetésre kerülnek. (SID\_1)

☞ Beérkezett: 2020. január 14. Elfogadva: 2020. március 19.  
Online First megjelenése: 2020. június 3.