

ZÁTÓJELENTÉS*

a T46066 nyilvántartási számú

„Az esztétikai ítéletek tere” c. OTKA pályázatról

*** A szövegben hivatkozott színes táblák „Az esztétikai ítélet II. – Művészetpszichológiai kísérletek” c. könyvben tekinthetők meg.**

1. KÍSÉRLETEK A SZÉPMŰVÉSZETI MÚZEUMBAN ÉS A LABORATÓRIUMBAN – A LOCHER-FÉLE FAKSZIMILE- AKKOMODÁCIÓS HIPOTÉZIS CÁFOLATA

Az eredeti képzőművészeti alkotások felhasználása a művészetpszichológiai kísérletekben az utóbbi időkig gyakorlatilag elkerülte a kutatók figyelmét. A művészetpszichológiát megalapozó empirikus vizsgálatokban a kísérletezők festmények reprodukcióit mutatták be a személyeknek nyomtatott formában (pl. képeslapon, kiállításkatalógusban, könyvben), dián, legújabban számítógépen, esetleg projektorral kivetítve, és erre vonatkozóan kértek ítéleteket a legkülönbözőbb skálákon a művészeti alkotásokra, mértek viselkedéses válaszokat, regisztráltak szóbeli beszámolókat stb. Bár Fechner már 1876-ban, *Vorschule der Ästhetik* c. művében beszámolt egy olyan vizsgálatról, amelyben egy eredeti festmény két változata szerepelt (Holbein: *Madonna Meyer polgármesterrel*), és a kísérlet a festmények eredeti helyszínén zajlott, a múzeum mint a kísérletezés színtere csak a huszadik század kilencvenes éveinek végén vált gyakorivá. 2000 óta az International Association of Empirical Aesthetic konferenciáin a múzeumi környezetben zajló kutatásokat külön szekció, illetve szekciók foglalják magukba Museology címmel (Locher és Smith, 2000; Kato, 2002; Frois, Andreade és Marques, 2004).

Tudunk természetesen korábbi kivételekről, például egy kísérletről, amelyet Tucker (lásd Osgood, Suci és Tannenbaum, 1957) végzett, melynek során a helyi egyetem képtárán vezette keresztül személyeit, és spontán kommentárjaikat jegyezte le. Az eredeti helyszínen kiállított eredeti művek módszeres vizsgálata Locher nevéhez fűződik (Locher, Smith és Smith, 1999, 2001; Locher és Dolese, 2004). Locher a Currie (1985) által megfogalmazott *transzferálhatósági tézist* ellenőrizte kísérleteiben, amely szerint a festmények másolata ugyanolyan esztétikai értékkel rendelkezik, mint az eredeti.

Locher és munkatársai kísérleteiben a Metropolitan Múzeumban kifüggesztett képek és diareprodukcióik, számítógépes megjelenítéseik, valamint a mű-

veket ábrázoló képeslapok esetén a megkérdezett 16 skálaérték túlnyomó része hasonlóképpen viselkedett a különböző bemutatásoknál. Ezt a jelenséget Locher *faksimileakkomodációnak* nevezte: amelynek során „a személyek megértették, hogy nem az eredeti műalkotással állnak szemben, és alkalmazkodtak beszámolóikban a faksimile korlátozottságához. Így sok szempontból képesek voltak a műalkotás számos aspektusára úgy válaszolni, mintha az eredetire vonatkozó választ adták volna” (Locher, Smith és Smith, 1999, 128. o.). Vizsgálataikban szakértő és laikus személyeket is alkalmaztak. Az eredmények egybehangzóak voltak. A jelenség megértéséhez tudnunk kell, milyen skálákat használtak Locherék: kvalitatív melléknévpárok (pl. mintázott–random, szimmetrikus–aszimmetrikus, homogén–nem homogén), kvantitatív melléknévpárok (pl. szimpla–komplex, zsúfolt–nem zsúfolt, szétszórt–sűrű) és egyet a hedonikus érték mérésére (kellemes–kellemetlen). Locher 2004-es cikkének végén megjegyzi, „további vizsgálatokat kell végezni arra vonatkozóan, hogyan azonosítják a hedonikus értéket a személyek bizonyosfajta reprodukciókban” (Locher és Dolese, 2004, 141. o.). Az utóbbi megjegyzésre az ösztönözte, hogy a hedonikus értékek igen gyakran magasabbak voltak az eredeti műnél, mint a másolatoknál.

Vizsgálatunkban nem a formai és strukturális tulajdonságokra koncentráltunk, hanem a hatásmechanizmus egyes elemeit vizsgáljuk az eredeti művek és projektoron vetített másolataik esetén. Vizsgálatunkhoz a Szépművészeti Múzeum 20 híres festményét választottuk ki. Melléknévpárok helyett a műélmény deskriptorait használtuk. *Az volt a feltevésünk, hogy ha a kétféle bemutatásban a személyek két csoportja fordított sorrendben vesz részt, akkor az akkomodációs elvek miatt az eredményeknek a sorrendtől függetlenül lényegében azonosaknak kellene lenniük.*

A deskriptorokat egy előkísérlet során válogattuk ki, amelyben 14 kép és 20 deskriptor szerepelt, valamint egy ötfokú tetszésskála a preferencia mérésére. A deskriptorok a mű hatásának bizonyos fokozatait és vonatkozásait tartalmazták, illetve a katarzis klasszikus értelmezésének során vélhetően lezajló érzésekre, folyamatokra vonatkoztak. A személyeknek a kísérlet során a kép befogadási folyamatát jellemző deskriptorokat kellett aláhúzni. (A deskriptorokat korábbi kísérleti tapasztalatok alapján a szerző állította össze.) A 20-ból 6 deskriptor igen csekély szavazatot kapott, ezek a „kiüresít”, „növeli az öntudatom”, „kicsinek érzem magam”, „feldühösít”, „sajnálatot vált ki” és „segít megismerni önmagam”. Ezeket a további vizsgálatokból kihagytuk. A benntartott és a továbbiakban alkalmazott 14 deskriptor a következő volt: „megérint”, „megindít”, „magával ragad”, „felkorbácsolja az érzelmeim”, „közömbösen hagy”, „kíváncsivá tesz”, „gondolkodásra késztet”, „merengésre késztet”, „gúnyos érzéseket kelt bennem”, „együttérzést vált ki”, „feltöltődöm tőle”, „erkölcsileg felemel”, „örömmel tölt el” és „undorít”.

A deskriptorok számának csökkentése lehetővé tette a képek számának növelését 14-ről 20-ra. Ezzel a választott képanyag változatosságát és reprezen-

tativitását tudtuk növelni. Így a vizsgálat a laboratóriumban végzett értékelések, a múzeumi helyszínen folytatott értékelések, továbbá a Szondy utcában elhelyezkedő laboratórium és a Szépművészeti Múzeum közötti kényelmes sétát is figyelembe véve mindössze egy órát vett igénybe.

A képeket a Szépművészeti Múzeum Régi Képtárából válogattuk. Ezzel megteremtettük az ingerkészlet bizonyos homogenitását. Az illusztrációik megtalálhatók az *XI–XV. táblán*. A képek kiválasztásának szempontjai a következők voltak:

1. Legyenek ismert festők jelentős művei; ezt a kritériumot úgy teljesítettük, hogy a Garas Klára szerkesztette *Szépművészeti Múzeum* c. kötet (1985) színes képanyagában szerepeljenek, ami eleve egy erős minőségi szelekciót tükröz.
2. Szerepeljenek közöttük portrék, teljes alakos ábrázolások, életképek, csoportok megjelenítései (mind emberábrázoló alkotások); a tájkép és csendélet kategóriákat kihagytuk, mert ismert, hogy ezek a műfajok laikusoknál jelentősen különböznek a preferencia és a művészi hatás tekintetében (pl. Kettlewell és munkatársai, 1990).
3. Legyen közöttük vallásos és világi tematikájú kép egyaránt.
4. Legyenek kedvelt és kevésbé kedvelt műalkotások az ingeranyagban.

1. ADATFELVÉTEL (MÚZEUM-LABORATÓRIUM SORREND)

MÓDSZER

Személyek

17 bölcsész egyetemi hallgató.

Ingerkészlet

Az eredetiben, majd projektoron bemutatott 20 kép a Szépművészeti Múzeum Régi Képtárában van kiállítva (2004. októberi, novemberi állapot). A képek festőit és címeit a *4.1 táblázatban* adjuk meg. A 20 festmény reprodukciója a *XI–XV. táblán* szerepel. A képek sorrendje a termekben való elhelyezkedésükből következik, ez volt egyben a haladás sorrendje a múzeumban, illetve kivetítésük sorrendje a projektoros bemutatás során.

4.1 táblázat
Az ingerkészletben szereplő képek adatai

	Kép festője	Címe	Keletkezési éve
1.	Pannonio	Thália múzsája	1456-59
2.	Raffaello	Eszterházy-Madonna	1508
3.	Boltraffio	Mária gyermekével	1500 körül
4.	Correggio	Szoptató Madonna	1520 körül
5.	Piombo	Férfiképmás	1511
6.	Bronzino	Pásztorok imádása	1540 körül
7.	Fetti (?)	Alvó lány	n.d.*
8.	Tiepolo	Id. Szent Jakab legyőzi a mórokat	1759
9.	Carracci	Krisztus a kútnál	1590 körül
10.	Liss	Judit Holofernes fejével	1620 körül
11.	Velázquez	Étkező parasztok	1618
12.	Goya	Korsós lány	1791-92
13.	Zurbarán	A Szeplőtelen Szűz	1616
14.	El Greco	Krisztus az Olajfák hegyén	1610-1614
15.	El Greco	Bűnbánó Magdolna	1578-80
16.	Cano	Don Baltasar Carlos infáns képmása	1634-35
17.	Id. Pieter Brueghel	Keresztelő Szent János	1566
18.	Id. Lucas Cranach	Szent Katalin eljegyzése	1516-18
19.	Altdorfer	Kálvária	1512 után
20.	Rembrandt	Szent József álma	1650 körül

* Nincs dátum

Eljárás

A személyeket csoportosan vezettük a 20 kiválasztott képhez, és arra kértük őket, hogy töltsenek ki egy öt lapból álló kérdőívet. A kérdőíven a 20 kép szerepelt a táblázatban megadott sorrendben, majd minden kép festőjének és címének megnevezése után egy 5 fokú preferenciaindex következett, amelyen a személyeknek azt kellett jelölni, hogy mennyire tetszik a kép. Ezt követte négy sorban a 20 korábbiakban részletezett deskriptor egymástól bizonyos távolságban kinyomtatva. A feladatuk az volt, hogy a képet alaposan szemügyre véve értékeljék a tetszést (1: egyáltalán nem tetszik, 5: nagyon tetszik), majd húzzák alá azokat a deskriptorokat, amelyeket a képpel összefüggésben érvényesnek tartottak. Egy sorban több deskriptor is aláhúzható volt, és nem kellett minden sorban aláhúzni deskriptort. Nem volt szükségszerű egyetlen deskriptort sem aláhúzni a 14-ből, bár a személyek minden képnél legalább egy deskriptort megjelöltek. „A lényeg az, ”

– fogalmazott az instrukció – „hogy az aláhúzás kifejezze a kép által kiváltott hatást.”

Miután a személyek befejezték a múzeumi feladatrészt, a csoport együtt átsétált az MTA Pszichológiai Kutatóintézetének Szondy utcai laboratóriumába, ahol projektoros kivetítéssel a festő és a cím megnevezése után újra végignézhatték a képeket, és értékelniük kellett azokat az előbbieken megadott módon. A képek egy 70×100 cm méretű, fekvő téralap alakú felületen jelentek meg. A szín megközelítette az eredeti képeket.

EREDMÉNYEK

4.2 táblázat
A tetszésértékek átlagai és szórásai képenként

Kép	Tetszik múzeum		Tetszik labor	
	átlag	szórás	átlag	szórás
Összes kép	3.168	1.184	3.218	1.224
Pannonio: Thália múzsája	2.412	0.870	2.471	1.068
Raffaello: Eszterházy-Madonna	3.824	1.015	4.118*	0.781
Boltraffio: Mária gyermekével	3.059	0.899	2.941	0.748
Correggio: Szoptató Madonna	3.111	1.183	2.941	1.029
Piombo: Férfiképmás	3.000	1.414	3.118	1.364
Bronzino: A pásztorok imádása	3.438	1.094	3.118	1.219
Fetti: Alvó lány	3.529	0.943	3.412	1.004
Tiepolo: Id. Szent Jakab legyőzi a mórokat	2.882	1.409	2.824	1.425
Carracci: Krisztus a kútnál	3.176	1.074	3.294	1.263
Liss: Judit Holofernes fejével	2.941	1.249	2.941	1.298
Velázquez: Étkező parasztok	3.706	1.213	3.647	1.367
Goya: Korsós lány	3.471	0.943	3.588	1.278
Zurbarán: A Szeplőtelen Szűz	2.529	1.231	2.824	1.286
El Greco: Krisztus az Olajfák hegyén	3.824	1.334	3.824	1.425
El Greco: Bűnbánó Magdolna	3.294	1.213	3.588	1.176
Cano: Don Baltasar Carlos infáns	2.824	1.237	3.059	1.088
Brueghel: Keresztelő Szent János	3.176	1.237	3.059	1.391
Cranach: Szent Katalin eljegyzése	3.000	0.866	3.059	1.144
Altdorfer: Kálvária	3.000	1.275	2.941	1.088
Rembrandt: Szent József álma	3.176	1.185	3.588*	1.121

* A laboratóriumban szignifikánsan jobban tetsző képek

Elsőként a tetszésértékek átlagait és szórásait mutatjuk be a 4.2 táblázatban. Két esetben találtunk szignifikáns különbséget a múzeumi és laboratóriumi tetszésértékek között ($p < 0.05$). Raffaello *Eszterházy-Madonna* és Rembrandt *Szent József álma* c. alkotásai lényegesen jobban tetszettek második megtekintésre a laboratóriumban, mint eredetiben a múzeumban. Ezek az adatok túlmutatnak a faksimileakkomodáció elvén. Ugyanakkor úgy tűnik, a legtöbb képnél érvényesül Locher hipotézise. Arra nem találtunk egyértelmű magyarázatot, hogy miért pont az előbbi két képnél történik tetszésnövekedés, talán a képek viszonylagos ismertsége járult hozzá a tetszésértékek megerősödéséhez.

A következőkben az egyes deskriptorok aláhúzásának gyakoriságait vesszük szemügyre a 20 képre átlagolva. A két helyszínen csaknem minden deskriptort azonos mértékben választották ki a személyek, ami ismét a faksimileakkomodációs elképzelést erősíti. Mindössze három deskriptor esetén találtunk szignifikáns különbséget. A múzeumban inkább megindítják a személyeket a festmények, egy kép esetén az átlagos aláhúzási gyakoriság 1.65 helyett 2.250 ($p < 0.05$). A múzeumban inkább gondolkodásra készítetik a képek a személyeket, a megfelelő gyakoriságok 4.3 és 4.85, továbbá a múzeumban inkább örömmel töltik el a képek a személyeket, mint a laboratóriumban, a megfelelő értékek 1.85 és 2.5. Az alacsony értékek a 20 kép átlagánál fontosak lehetnek, mert a deskriptorok közül általában csak néhány volt érvényes egy adott műre.

A 20 kép közül a legnagyobb gyakoriságértékeket a deskriptorok bejelölésénél a 4.3 táblázatban található kapták a múzeumi feltételek között. A laboratóriumban mindössze négy esetben találtunk szignifikáns különbséget, amit a táblázatban jelölünk. A számértékek ismertetésétől eltekintünk.

A kapott eredmények plauzibilisnek tekinthetők. Az érzelmek felkorbácsolása és az undor például az egyértelműen agressziót ábrázoló Liss-kép esetén várható. A megérintés, feltöltődés és az öröm valóban a talán legismertebb és egyben legkedveltebb Raffaello-kép esetén a logikus. A 14 deskriptor esetén mindössze 4 esetben tér el a vezető gyakoriságú deskriptorhoz tartozó kép a két helyszínen. A személyek úgy viselkedtek, mintha a múzeumi műélményüket idézték volna fel a laboratóriumban az újramegtekintés során. Ez ismét Locher faksimileakkomodációs hipotézisének alátámasztását jelentheti.

4.3 táblázat

A legmagasabb deszkriptorértékekkel rendelkező alkotások

Deszkriptor	Mű
Megérint	Raffaello: Eszterházy-Madonna Carracci: Krisztus a kútnál (laboratórium)
Megindít	El Greco: Krisztus az Olajfák hegyén
Magával ragad	El Greco: Krisztus az Olajfák hegyén
Felkorbácsolja az érzelmeim	Liss: Judit Holofernes fejével
Közömbösen hagy	Cano: Don Baltasar Carlos infáns
Kíváncsivá tesz	Fetti: Alvó lány Velázquez: Étkező parasztok (laboratórium)
Gondolkodásra késztet	Rembrandt: Szent József álma
Merengésre késztet	Piombo: Férfiképmás El Greco: Krisztus az Olajfák hegyén (laboratórium)
Gúnyos érzéseket kelt bennem	Zurbarán: A Szeplőtelen Szűz
Együttérzést vált ki	Rembrandt: Szent József álma
Feltöltődöm tőle	El Greco: Krisztus az Olajfák hegyén Raffaello: Eszterházy-Madonna (laboratórium)
Erkölcselem felemel	El Greco: Krisztus az Olajfák hegyén
Örömmel tölt el	Raffaello: Eszterházy-Madonna
Undorít	Liss: Judit Holofernes fejével

A következőkben megvizsgáljuk a tetszés és az egyes deszkriptorok közötti korrelációkat. Az eredményeket a 4.4 táblázatban adjuk meg.

Mivel a vizsgálatban 17 személy és 20 kép adatai szerepeltek, a korreláció $17 \cdot 20 - 1$ szabadságfokkal számítva minden esetben szignifikáns, kivéve a „felkorbácsolja az érzelmeim” deszkriptort. Egyébként a tetszés negatívan korrelál a „közömbösen hagy”, a „gúnyos érzéseket kelt bennem” és az „undorít” deszkriptorokkal. A többinél a korreláció pozitív. Az eredmény kézenfekvő, a nem korreláló kivételtől eltekintve előre megjósolható volt. Ez megerősíti az eljárás használhatóságát, és igazolja, hogy a személyek lelkiismeretesen oldották meg feladataikat. A két adatfelvétel között a korrelációkban lényeges elmozdulás nem volt tapasztalható, ami ismét a faksimileakkomodációs hipotézis érvényességére utal.

4.4 táblázat

A tetszés és a deskriptorok aláhúzási gyakoriságai közötti korrelációk

múzeumi adatok

	tetszik	megérint	megindít	magával ragad	felkor- bácsol	közömbös
tetszik	1.0000	0.4956	0.3652	0.3887	0.0611	-0.4667
	kíváncsi- teszt	gondol- kodásra készítet	merengésre készítet	gúnyos érzéseket vált ki	együttér- zést vált ki	feltöltődöm tőle
tetszik	0.2573	0.2076	0.1804	-0.3131	0.1140	0.3716
	erkölcsileg felemel	örömmel tölt el	undorít			
tetszik	0.3121	0.2859	-0.2668			

laboratóriumi adatok

	tetszik	megérint	megindít	magával ragad	felkor- bácsol	közömbös
tetszik	1.0000	0.4428	0.3587	0.4608	0.0095	-0.4768
	kíváncsi- teszt	gondol- kodásra készítet	merengésre készítet	gúnyos érzéseket vált ki	együttér- zést vált ki	feltöltődöm tőle
tetszik	0.3276	0.2108	0.2213	-0.2525	0.1736	0.3594
	erkölcsileg felemel	örömmel tölt el	undorít			
tetszik	0.3611	0.3589	-0.3058			

2. ADATFELVÉTEL (LABORATÓRIUM-MÚZEUM SORREND)

MÓDSZER

Személyek

17, a korábbiaktól különböző bölcsész egyetemi hallgató.

Ingerkészlet

Ugyanaz, mint az előző adatfelvételben.

Eljárás

A személyeknek először a laboratóriumban mutattuk be a képeket egy projektor segítségével. A személyeknek, hasonlóan az előbbi adatfelvételhez, értékelni kellett 5 fokú skálán azt, hogy mennyire tetszenek a képek, majd alá kellett húzniuk a releváns deszkriptorokat. A feladat befejeztével a személyeket csoportosan átkísértük a Szépművészeti Múzeumba, majd odavezettük őket az eredeti képekhez és megisméltettük az előbbi eljárást.

EREDMÉNYEK

Elsőként a tetszésértékek átlagait és szórásait mutatjuk be a 4.5 táblázatban. A táblázatban csillaggal jelöltük a valamelyik helyszínen szignifikánsan jobban tetsző képeket. Összességükben a képek $p < 0.05$ szignifikanciaszinten jobban tetszettek a múzeumban, mint a laboratóriumban. Tizenkét kép lényegesen jobban tetszett a múzeumban, mint a laboratóriumban, és csupán két kép tetszett lényegesen jobban a laboratóriumban, mint a múzeumban. Köztük volt Rembrandt *Szent József álma* c. képe, mely az előző adatfelvételnél is hasonlóan „viselkedett”, valamint Carracci *Krisztus a kútnál* c. alkotása. Általánosságban megállapíthatjuk, hogy a múzeumi környezet, legalábbis az ilyen sorrendű adatfelvételben, facilitálólag hat a tetszésre. Míg a múzeum után laboratórium sorrendnél azt feltételeztük, hogy a laboratóriumban a múzeumi élményt élik újra a személyek, most arra következtethetünk, hogy a laboratóriumi kísérletrész mintegy felkészítette a személyeket a képekkel való személyes találkozásra, amely aztán a tetszésértékek növekedtében nyilvánult meg.

4.5 táblázat
A tetszésértékek átlagai és szórásai képenként

Kép	Tetszik labor		Tetszik múzeum	
	átlag	szórás	átlag	szórás
Összes kép	3.462	1.168	3.688*	1.161
Pannonio: Thália múzsája	2.235	0.970	2.471	1.419
Raffaello: Eszterházy-Madonna	3.294	0.920	3.941*	0.748
Boltraffio: Mária gyermekével	3.529	1.125	3.588	1.176
Correggio: Szoptató Madonna	3.444	0.856	3.706*	0.985
Piombo: Férfiképmás	2.765	1.300	3.059	1.345
Bronzino: A pásztorok imádása	3.688	0.873	4.000*	1.173
Fetti: Alvó lány	4.118	0.857	4.000	1.061
Tiepolo: Id. Szent Jakab legyőzi a mórokat	3.471	1.231	3.941*	0.966
Carracci: Krisztus a kútnál	4.412*	0.795	4.000	0.612
Liss: Judit Holofernes fejével	3.294	0.985	3.824*	1.185
Velázquez: Étkező parasztok	3.471	1.281	3.824*	1.131
Goya: Korsós lány	3.059	1.029	3.529*	1.125
Zurbarán: A Szeplőtelen Szűz	3.353	0.931	3.353	1.222
El Greco: Krisztus az Olajfák hegyén	4.294	0.849	4.353	0.931
El Greco: Bűnbánó Magdolna	3.765	1.147	4.176*	0.883
Cano: Don Baltasar Carlos infáns	3.000	1.118	3.353*	1.222
Brueghel: Keresztelő Szent János	3.294	1.263	3.765*	1.300
Cranach: Szent Katalin eljegyzése	3.059	1.249	3.471*	1.231
Altdorfer: Kálvária	3.529	1.179	3.706*	1.213
Rembrandt: Szent József álma	4.176*	1.334	3.706	1.105

* Az egyik helyszínen szignifikánsan jobban tetsző képek

A következőkben a deskriptorok aláhúzási gyakoriságait értékeljük. A 4.6 táblázatban egymás utáni sorokban, változónként megadjuk az esetszámot, az átlagértékeket, a szórásokat és a változók átlagértékei közötti különbségekhez tartozó *d*-értékeket, valamint az eltérések szignifikanciaszintjeit.

Az eredményekből leolvasható, hogy a személyeknek a múzeumban jobban tetszettek az eredeti alkotások, mint korábban a laboratóriumban a vetített változataik. Jobban megindították és jobban megragadták őket a múzeumban látott festmények, mint a kivetített képek. Az eredeti alkotások inkább együttérzést váltottak ki belőlük, inkább feltöltődtek tőlük, mint a laboratóriumi másolataiktól. Az erkölcsi felemelkedés is a múzeumi élménnyel hozható összefüggésbe. Végül

inkább örömmel töltötték el a személyeket a múzeumban található képek, mint a laboratóriumban látottak. Az itt felsorolt hatások tekintetében tehát nem érvényesült a Locher által feltételezett fakszimileakkomodáció.

4.6 táblázat
A változók átlagainak eltérései a két helyszínen

Változó		Eset	Átlag	Szórás	d-érték	
Tetszik	labor	340	3.462	1.168	0.000	-2.530#
	múzeum	340	3.688	1.161	2.530#	0.000
Megérint	labor	340	0.212	0.450	0.000	-1.121
	múzeum	340	0.250	0.434	1.121	0.000
Megindít	labor	340	0.115	0.319	0.000	-3.828*
	múzeum	340	0.224	0.417	3.828*	0.000
Magával ragad	labor	340	0.176	0.382	0.000	-1.719"
	múzeum	340	0.229	0.421	1.719"	0.000
Felkorbácsolja az érzelmeim	labor	340	0.071	0.257	0.000	0.634
	múzeum	340	0.059	0.236	-0.634	0.000
Közömbösen hagy	labor	340	0.182	0.387	0.000	1.012
	múzeum	340	0.153	0.360	-1.012	0.000
Kíváncsivá tesz	labor	340	0.191	0.394	0.000	-0.967
	múzeum	340	0.221	0.415	0.967	0.000
Gondolkodásra készítet	labor	340	0.253	0.435	0.000	0.271
	múzeum	340	0.244	0.430	-0.271	0.000
Merengésre készítet	labor	340	0.229	0.421	0.000	0.156
	múzeum	340	0.224	0.417	-0.156	0.000
Gúnyos érzéseket kelt bennem	labor	340	0.062	0.241	0.000	-1.424
	múzeum	340	0.091	0.288	1.424	0.000
Együttérzést vált ki	labor	340	0.132	0.339	0.000	-1.995#
	múzeum	340	0.188	0.391	1.995#	0.000

Feltöltődöm tőle	labor	340	0.132	0.339		0.000	-2.777*
	múzeum	340	0.212	0.409		2.777*	0.000
Erkölcseleg felemel	labor	340	0.094	0.292		0.000	-2.016#
	múzeum	340	0.144	0.352		2.016#	0.000
Örömmel tölt el	labor	340	0.174	0.379		0.000	-3.205*
	múzeum	340	0.276	0.448		3.205*	0.000
Undorít	labor	340	0.032	0.177		0.000	-0.424
	múzeum	340	0.038	0.192		0.424	0.000

" : $p < 0.1$ (tendencia)

: $p < 0.05$ (szignifikáns eltérés)

* : $p < 0.01$ (szignifikáns eltérés)

A 4.7 táblázatban megadjuk a legnagyobb gyakoriságértékekkel rendelkező képeket deszkriptoronként.

4.7 táblázat

A legmagasabb deszkriptorértékekkel rendelkező alkotások

Deszkriptor	Mű
Megérint	Raffaello: Eszterházy-Madonna
Megindít	El Greco: Bűnbánó Magdolna
Magával ragad	Altdorfer: Kálvária (múzeum)
Felkorbácsolja az érzelmeim	El Greco: Krisztus az Olajfák hegyén
Közömbösen hagy	Liss: Judit Holofernes fejével
Kíváncsivá tesz	Piombo: Férfiképmás
Gondolkodásra késztet	Tiepolo: Id. Szent Jakab legyőzi a mórokat
Merengésre késztet	Velázquez: Étkező parasztok (múzeum)
Gúnyos érzéseket kelt bennem	Rembrandt: Szent József álma
Együttérzést vált ki	Zurbarán: A Szeplőtelen Szűz
Feltöltődöm tőle	Pannonio: Thália múzsája
Erkölcseleg felemel	Cano: Don Baltasar Carlos infáns (múzeum)
	El Greco: Bűnbánó Magdolna
	Altdorfer: Kálvária (múzeum)
	Rembrandt: Szent József álma
	Raffaello: Eszterházy-Madonna (múzeum)
	Zurbarán: A Szeplőtelen Szűz
	Rembrandt: Szent József álma (múzeum)

Örömmel tölt el

Undorít

Bronzino: A pásztorok imádása

Correggio: Szoptató Madonna (múzeum)

Liss: Judit Holofernes fejével

A képek tekintetében az első adatfelvételhez képest bizonyosátrendeződés ment végbe. Az eredmények így is érthetőek és logikusak. Ugyanakkor feltűnően megnövekedett azon deszkriptorok száma, amelyeknél az egyes helyszíneken különböző képek kerültek első helyre. Ez az eredmény is a faksimileakkomodáció elvének érvényesülése ellen szól, azaz a másolat a laboratóriumban más hatást váltott ki, mint az eredeti a múzeumban.

Érdekes Zurbarán *A Szepőtelen Szűz* c. festményének kétféle megítélése a két adatfelvételben. Míg az első adatfelvételnél ennél a képnél a „gúnyos érzéseket kelt bennem” nevű deszkriptort húzták alá legtöbbször, a második adatfelvételben a „merengésre készítet” lett a releváns deszkriptor. Valószínűleg a csoportban résztvevő személyek ízlésével függ össze, hogy Altdorfer *Kálvária* c. képét a második adatfelvételben a múzeumban kétszer is leggyakrabban rendelték valamely deszkriptorhoz: ezek a „megérint” és az „együttérzést vált ki” nevű deszkriptorok. Érdekes szót ejteni a „közömbösen hagy” és a „gúnyos érzéseket kelt” nevű deszkriptorokhoz tartozó festményekről a második adatfelvételben. Érdekes módon Piombo *Férfiképmás* c. alkotása kapta a laboratóriumban és a múzeumban egyaránt a legtöbb szavazatot a „közömbösen hagy” nevű deszkriptorra. A legtöbb „gúnyos érzéseket kelt” nevű deszkriptor a laboratóriumban Pannonio *Thália múzsája* c. képénél fordult elő, valószínűleg az elrajzolt arc sajátos megjelenítése miatt, míg a múzeumban Cano *Don Baltasar Carlos infáns képmása* volt e tekintetben a vesztes, ami valószínűleg a gyermek ma már humorosnak tűnő heroikus pózára és öltözkéire vezethető vissza.

A tetszésértékek és a deszkriptorok összefüggését bemutató 4.8 táblázat érdekes összehasonlításokra ad módot a két adatfelvétel aszimmetriája tekintetében.

A korrelációk sok esetben lényegesen különböznek az első adatfelvételnél kapottaktól. Ott egyértelmű volt, hogy a negatív deszkriptorok tetszéssel való korrelációi szignifikáns negatív értéket vesznek fel. Ugyanakkor a második adatfelvételnél az „undorít” nevű deszkriptor nincs összefüggésben a tetszéssel. Ez csak úgy lehet, hogy a múzeumban a tematikus sajátosságok kevésbé lényegessé válnak, mint a bravúros festészeti megoldások élménye.

4.8 táblázat

A tetszés és a deskriptorok aláhúzási gyakoriságai közötti korrelációk

laboratóriumi adatok

	tetszik	megérint	megindít	magával ragad	felkor- bácsol	közömbös
tetszik	1.0000	0.2229	0.2452	0.3856	0.1469	-0.4417
	kíváncsivá tesz	gondol- kodásra készítet	merengésre készítet	gúnyos érzéseket vált ki	együttér- zést vált ki	feltöltődöm tőle
tetszik	0.1089	0.1641	0.2458	-0.2692	0.2026	0.3737
	erkölcsileg felemel	örömmel tölt el	undorít			
tetszik	0.1574	0.3380	-0.2149			

múzeumi adatok

	tetszik	megérint	megindít	magával ragad	felkor- bácsol	közömbös
tetszik	1.0000	0.2783	0.3209	0.4122	0.1319	-0.4637
	kíváncsivá tesz	gondol- kodásra készítet	merengésre készítet	gúnyos érzéseket vált ki	együttér- zést vált ki	feltöltődöm tőle
tetszik	0.0268	0.1292	0.1808	-0.3202	0.2074	0.3195
	erkölcsileg felemel	örömmel tölt el	undorít			
tetszik	0.2693	0.3137	-0.0390			

Szinte kivétel nélkül alacsonyabb, bár szignifikáns korrelációk adódtak a második adatfelvételnél. Valószínűleg az eredeti művekkel való személyes találkozás esetén nincs olyan direkt kapcsolat a hatást mérő deskriptorok és a tetszés között, illetve ezek a hatások vizsgálatunkat meghaladó áttételeken keresztül érvényesülnek.

ÖSSZEFOGLALÁS

Két helyszínen, kétféle sorrendben felvett adatainkkal a Locher (Locher, Smith és Smith, 1999, 2001; Locher és Dolese, 2004) által publikált *fakszimileakkomodációs hipotézist* kívántuk tesztelni. Locher vizsgálatainál Currie (1985) *transzferálhatósági téziséből* indult ki, amely szerint a festmények reprodukciója ugyanolyan esztétikai értékkel rendelkezik, mint az eredeti. Úgy is fogalmazhatnánk, hogy festészeti ingeranyag esetén a kísérletek ökológiai validitása másolatok bemutatásakor teljes fokú. Locher és munkatársai az általuk vizsgált 16 változó esetén mind laikusoknál, mind szakértőknél a különböző másolatokon megjelenő és a Metropolitan Múzeumban megtekintett alkotásokra adott válaszok alapján feltételezik, hogy a másolatok esetén a személyek sok szempontból hasonlóan válaszolnak, mintha az eredetire vonatkozó választ adták volna. Ennek megfelelően a fakszimileakkomodációs hipotézis értelmében teljesen mindegy lenne, hogy a kérdés a két helyszínen, a laboratóriumban és a múzeumban milyen sorrendben történik. Feltéve, hogy igaz a hipotézis, ami nálunk a két egymás utáni adatfelvételnél különbségként jelentkezhet, az csak az újráltság élményével függhet össze.

Az első és második adatfelvétel eredményeit összehasonlítva arra kell következtessünk, hogy baj van a fakszimileakkomodációs hipotézissel. A különböző helyszíneken felvett adatok a múzeum-laboratórium sorrend esetén csaknem minden szempontból megegyeztek. Lényegében azonos volt az egyes képek tetszése; alig volt olyan deskriptor, amelyet a két helyszínen különböző gyakorisággal húztak alá a személyek; lényegében azonos volt az a kép, amely a leggyakrabban használt deskriptorhoz tartozott; végül lényegében azonosak voltak a deskriptorok és a tetszés közötti korrelációk a két helyszínen. Ezt a jelenséget úgy magyaráztuk, hogy a személyek a laboratóriumi bemutatás során felidéztek a múzeumi élményt, és azt próbálták reprodukálni, a fakszimileakkomodációs hipotézissel összhangban.

Ugyanakkor a laboratórium-múzeum sorrend esetén a képek több mint fele, 12 kép jobban tetszett a múzeumban, 6 esetben azonos volt a két preferenciaérték, és csak 2 esetben adódott a laboratóriumban magasabb tetszésérték. Az utóbbi jelenséget úgy is jellemezhetnénk, hogy a másolat alapján a személyek többet vártak az eredetitől, mint amit valójában kaptak. Véleményünk szerint az esetek többségében a laboratóriumi bemutatás úgy tekinthető, mint egyfajta előkészítés az „igazi” élményre a múzeumban, amely aztán a tetszésérték növekedésével jár

együtt. A deskriptorok gyakoriságában az esetek csaknem felénél találtunk lényeges eltérést a múzeumban aláhúzottak javára, más szóval a 14 deskriptor közül hatot szignifikánsan többször tartottak a személyek relevánsnak a múzeumban, mint a laboratóriumban (lásd 4.6 táblázat). Ez azt is jelentheti, hogy a múzeumi hatás sokrétűbb, összetettebb, intenzívebb. Azok a képek, amelyek vezettek az egyes releváns deskriptorok tekintetében, gyakran eltértek a laboratóriumban és a múzeumban; 7 ilyen képet találtunk. Ez is a faksimileakkomodációs hipotézis ellen szól. Végül több esetben szignifikáns különbségeket találtunk a deskriptorok és a tetszés közötti korrelációkban, például a laboratóriumban szignifikáns korreláció az „undorít” nevű deskriptor és a tetszés között a múzeumban nullára változott.

Összefoglalva az előbbieket, semmiképp sem mondható, hogy az eredmények függetlenek lennének attól, hogy milyen sorrendben történik az adatfelvétel, azaz a múzeumban kezdünk vagy a laboratóriumban. Ennek megfelelően a faksimileakkomodációs hipotézis nem tartható. Mostani vizsgálatunk inkább arra utal, hogy az eredeti helyszín után történő laboratóriumi adatfelvétel során a személyek inkább visszaidézik a múzeumi műélményt, és válaszaik ezt tükrözik, míg a műveknek az előzetes laboratóriumi bemutatása jó eszköznek látszik arra, hogy a személyeket felkészítsük az „igazi” műélményre.

Elméleti szempontból fontos tapasztalatnak látszik, hogy képzőművészeti ingerek esetén a faksimilék, a másolatok a laboratóriumban nem helyettesítik az eredeti műveket, azaz a reprodukciókkal végzett laboratóriumi művészetpszichológiai kísérletek ökológiai validitása csak hozzávetőleges értékű, legalábbis a művészi hatás tekintetében.

IRODALOM

- CURRIE, G. (1985): The authentic and the aesthetic. *American Philosophical Quarterly*, 22, 153–160.
- FECHNER, G. T. (1876): *Vorschule der Ästhetik*. Leipzig, Breitkopf und Härtel.
- FROIS, J. P., ANDRADE, P., MARQUES, F. (2004): *Art and science*. Lisboa, IAEA.
- GARAS Klára (szerk.) (1985): *Szép művészeti Múzeum*. Budapest, Corvina.
- KATO, T. (2002): *Art and environment*. Osaka, IAEA.
- KETTLEWELL, N., LIPSCOMB, S., EVANS, L., ROSSTON, K. (1990): The effect of subject matter and degree of realism on aesthetic preference of paintings. *Empirical Studies of the Arts*, 8, 85–95.
- LOCHER, P. J., SMITH, L. F. (2000): *Proceedings of the XVI Congress of the International Association of Empirical Aesthetics*. Upper Montclair, Montclair State University Press.

- LOCHER, P. J., SMITH, L. F., SMITH, J. K. (1999): Original paintings versus slide and computer reproductions: a comparison of viewer responses. *Empirical Studies of the Arts*, 17, (2), 121–129.
- LOCHER, P. J., SMITH, J. K., SMITH, L. F. (2001): The influence of presentation format and viewer training in the visual arts on the perception of pictorial and aesthetic qualities of paintings. *Perception*, 30, 449–465.
- LOCHER, P. J., DOLESE, M. (2004): A comparison of the perceived pictorial and aesthetic qualities of original paintings and their postcard images. *Empirical Studies of the Arts*, 22, (2), 129–142.
- OSGOOD, C. E., SUCI, G. J., TANNENBAUM, P. H. (1957): *Measurement of meaning*. Urbana, University of Illinois Press.

2. FEJLŐDIK-E A VIZUÁLIS ÍZLÉS? – ÚJABB ADATOK A TÖMEGMŰVÉSZE ÉS A MÚZEUMI MŰVÉSZE ÖSSZEHOSONLÍTÁSÁRÓL

Az ízléssel kapcsolatban a fejlődés fogalmát gyakran úgy szokták értelmezni, mint a preferenciák változását egy társadalmi, történeti, kulturális feltételektől függő kánon irányába. Ezt a kánont az előíró (prescriptive) pszichológiai megközelítés gyakran egy privilegizált csoport – általában a szakértők – véleményével azonosítja (lásd pl. Barron, 1953; Child és Schwartz, 1968; Eysenck, 1988; Eysenck és Hawker, 1994). Egyes elképzelések szerint a kánon a „jó ízlés” (good taste), amelytől minden eltérés eleve valamiféle devianciaként fogalmazódik meg. Korábbi munkánkban (Farkas, 2003, 149–155. o.) részletesen kifejtettük, hogy elhatároljuk magunkat minden olyan pszichológiai megközelítéstől, amely a szépség objektivitásából indul ki, és a jó ízlést úgy definiálja, mint az esztétikai ítélet egybeesését az *egyetlen* létező széppel. Véleményünk szerint számos egy mástól független, koherens ízlésrendszer van, amely önmagában ellentmondásmentes és teljes. Az egyetlen lehetséges ízlésrendszer feltételezése hibás: arisztokratikus és kirekesztő jellegű. Ugyanakkor nem kívánunk a különböző ízlésrendszerek közé – értékszempontból – egyenlőségjelet tenni. Az értékeket relativizáló nézeteket magunk sem tudjuk elfogadni.

A címben megfogalmazott kérdés megválaszolásánál a fejlődés fogalmát úgy fogjuk operacionalizálni, mint a személyek ízlésének elmozdulását a tömegművészet preferenciájától a múzeumi művészet preferenciájának irányába. Ennek az az oka, hogy ezzel a kérdéskörrel hosszabb idő óta ebben a formában foglalkozik az empirikus esztétika. A tömegművészet alkotásainak megítélését, valamint a tömegművészet és a múzeumi művészet megkülönböztethetőségét számos kutató vizsgálta a kilencvenes évektől kezdve (pl. Lindauer, 1990, 1991; Winston, 1992, 1995; Winston és Cupchik, 1992; Lin és Thomas, 2002). Az egyes vizsgálatokban bizonyos mértékig eltérő kategóriákat vettek figyelembe. A magyar nyelvben is

több kifejezés használatos ezek jelölésére, ilyenek a tömegművészet, populáris művészet, alacsony művészet, olcsó művészet, piaci művészet, silány művészet, szórakoztató művészet, hétköznapi művészet, esetleg szentimentális művészet vagy giccs (angol terminológia: mass-produced art, popular art, low art, cheap art, marketplace art, poorer art, entertainment art, everyday art, sentimental art, kitsch), illetve elit művészet, akadémikus művészet, magasművészet, értékes művészet, múzeumi művészet, jobb művészet, komoly művészet, galériaművészet (angol terminológia: elite art, academic art, high art, valuable art, museum art, better art, serious art, gallery art).

Lindauer (1990) tömegművészethez (mass-produced art) tartozó alkotásokat vizsgált meg abból a szempontból, hogy a 113 megkérdezett (kor, nem, iskolázottság tekintetében különböző) személy hogyan értékeli azokat. A megkérdezettek általában kedvelték a tömegművészeti alkotásokat, egyaránt alkalmasnak tartották arra, hogy otthonukban kifüggeszék, illetve múzeumban kiállítsák. Lindauer (1991) másik dolgozatában kimutatta, hogy laikus személyek nem tudják, hogy a kétféle művészethez tartozó, tematikusan illesztett párok tagjai közül melyik tartozik a tömegművészethez és melyik a múzeumi művészethez.

Winston és Cupchik (1992) laikusokat és szakértőket kért meg, hogy ítéljenek meg tematikusan illesztett, magasművészethez (high art) és populáris művészethez (popular art) tartozó alkotásokat. Kiderült, hogy a naiv személyek a populáris művészet alkotásait kedvelték jobban (különösen a szentimentális tájképeket), míg a gyakorlott megfigyelők a magasművészet alkotásait. Winston (1992, 1995) kimutatta, hogy a nagyközönség elvárja a műalkotásoktól, hogy közvetlenül kellemességérzetet keltsenek. Az átlagnézők jobban kedvelik az édeskés, szentimentális alkotásokat, a szakértők pedig a műalkotások azon objektív strukturális tulajdonságait méltányolják, amelyek a magasművészet alkotásain jelennek meg.

Cupchik (2001) kimutatta, hogy a szórakoztató média (entertainment media) különböző műfajai (festmények, televízió) esetén alapvetően a művek személyes jelentésének koherens interpretációja járul hozzá a művek méltánylásához.

Lin és Thomas (2002) populáris grafikai alkotásokat (absztrakt, groteszk és képregény) felhasználva, gyermekeket, serdülőket és fiatal felnőtteket vizsgált meg a „hétköznapi esztétikájuk” tekintetében. A kutatás szerint minden vizsgálati csoport pozitívan viszonyult a populáris művekhez, kivéve a művészhallgatókat, akik kritikusabban értékelték azokat.

Furnham és Walker (2001) ábrázoló, absztrakt és populáris művészeti alkotások esetén vizsgálták a pozitív esztétikai ítélet és a személyiségjellemzők összefüggéseit. Mindhárom műalkotáscsoportot jobban kedvelték a nyitottabb személyek. Általában a személyiségjellemzők a preferenciával erősebb korrelációt mutattak az ábrázoló művek esetén.

A szerző (Farkas, 2002b) kapcsolatot keresett a műalkotások formai és tartalmi tulajdonságai és a megítélők személyiségjellemzői között. Iparművészeti tárgyak silány és giccsváltozatai esetén azt kapta, hogy a silány iparművészeti produkciók kedveltsége az extraverzióval, a giccsművek kedveltsége az extraverzióval és a nyitottsággal függ össze pozitív módon. Hasonlóan pozitív kapcsolat adódott az utóbbi két személyiségfaktor és a sikeres design-termékek kedveltsége között. Ugyanakkor a nyitottság és a szériatermékek kedveltsége negatív kapcsolatban állt egymással.

Eysenck (Eysenck, 1988; Eysenck és Hawker, 1994) jó ízléssel kapcsolatos vizsgálataiban egyetemi hallgatóknak szakértők által minősített képpárok közül kellett kiválasztani a jobb esztétikai minőséget. A művészeti tréning csekély hatást gyakorolt a teljesítményre. Eysenck szerint a jó ízlés személyes adottság, amelyet nem lehet fejleszteni.

Eysenck adatait tudomásul véve, következtetéseit túlzottnak tartjuk. Felvethető az a kérdés, hogy vannak-e a jobb esztétikai minőségnek differenciális jegyei, amelyeket egy tanulási folyamat során a személyek a példákból kivonhatnak, és ilyenformán a művészeti tréning az ízlés fejlődéséhez vezethet. Hasonló kérdések tehetők fel a vizsgálatunkban szereplő két kategória, a tömegművészet és a múzeumi művészet esetén. További kérdés, hogy vajon élesen elkülönül-e a két kategória, vagy vannak bizonyos határesetek, amelyeknél nem a differenciális jegyek döntenek el a kategóriába tartozást, hanem például művészettörténeti véletlenek.

E kérdések megválaszolása meghaladja jelen dolgozat kereteit. Azt azonban megállapíthatjuk, hogy általában elég nagy a konszenzus a szakértők között a tömegművészeti és múzeumi művészeti alkotások elkülönítésekor. Az itt bemutatásra kerülő kísérletekben szereplő, 50 tagú képsorozat esetén, melynek felét egy tömegművészeti alkotásokat tartalmazó poszterkatalógusból választottuk ki, a másik fele tematikailag illesztett, rangos múzeumi művészeti alkotás volt, a megkérdezett iparművészeti hallgatók 82%-a egybehangzóan a tömegművészethez sorolta a poszterkatalógusból származó képeket, 87%-a múzeumi művészetként azonosította a múzeumokban kiállított alkotásokat.

Lindauer (1991) korábban ismertett tanulmányában kimutatta, hogy a laikusok nem tudják megkülönböztetni a tömegművészetet a múzeumi művészettől. Vizsgálatában egy állapotot ír le, és nem a kategóriák megtaníthatatlanságát állítja. A kategóriák tanulhatósága mellett szól számos kísérleti eredmény (pl. Walk, 1967; Gardner, 1972; DePorter és Kavannaugh, 1979; Hardiman és Zernich, 1985; Cupchik, Winston és Herz, 1992; Callaghan és MacFarlane, 1998; Farkas, 1998b, 2002a, 2003), amelyek szerint már gyermekek is képesek megtanulni például a festészeti stílusok megkülönböztetését.

Az első kísérletben 25-25 random módon összekevert tömegművészeti és múzeumi művészeti alkotást mutattunk be a személyeknek hat alkalommal. A har-

madik és negyedik bemutatáskor a személyeket informáltuk arról, hogy az egyes alkotások a fenti két kategória melyikébe tartoznak. Az ötödik bemutatáskor a személyektől azt kértük, hogy minden egyes alkotást soroljanak a két kategória egyikébe. Azt tapasztaltuk, hogy a személyek a korábbi, véletlenszerű kategorizálás helyett az esetek döntő többségében helyes kategóriákat adtak meg. Azt, hogy a személyek a tanulási folyamat alkalmával egyenként címkézték-e az 50 alkotást a tömegművészet vagy a múzeumi művészet kategóriáihoz, vagy az egyes kategóriák stílusjegyeit és tematikus jellegzetességeit sajátították el, kísérleteink alapján eldönteni nem tudjuk. Korábbi stílusanítási eredményeink alapján az a gyanúnk, hogy a tanulás nem egyenkénti címkézés útján ment végbe, hanem bizonyos differenciális jegyek kivonása és generalizálása útján. Ez eredményezte korábbi vizsgálatainkban a több stílus szimultán tanulása esetén a pozitív és negatív prototípushatást (Farkas, 1998b), továbbá a szürrealista stílustipikussággal kapcsolatos vizsgálatainkban (Farkas, 1998a, 2002a) a kísérlet végén újonnan beléptetett, szélsőségesen stílustipikus képek kiugróan magas, illetve alacsony preferenciáit.

A második kísérletben a személyek egy csoportjától azt kérdeztük, hogy néhány lehetséges helyszín közül az 50 alkotás számára melyiket tartanák alkalmasnak. A kapott adatok alapján állíthatjuk, hogy a személyeknek elég határozott elképzelésük van arra vonatkozóan, hogy a vizsgált alkotások milyen környezetben lennének megfelelően kiállíthatók, illetve bemutatathatók. Az adatfelvétel eredményeként a tömegkultúra lehetséges helyszínei között kaptunk egy rangsort, amelynek csúcán a harmadikos általános iskolásoknál a McDonald's helyezkedik el, ahol csak igen „kitüntetett” művek alkalmasak a bemutatásra. Az első gimnazista osztálynál a McDonald's kissé hátrébb sorolódik az értékrendben, de még mindig jelentősen megelőzi a múzeumot.

1. ADATFELVÉTEL (TANULÁSI KÍSÉRLET)

MÓDSZER

Személyek

A kísérletben 20 harmadik osztályos általános iskolás és 20 első osztályos gimnazista tanuló vett részt esztergomi iskolákból, vegyesen fiúk és lányok.

Ingerkészlet

Az ingerkészlet a 3.1 táblázatban felsorolt 50 képből áll: fele tömegművészeti, fele múzeumi művészeti alkotás. A tömegművészet példáit a *PGM Art World '98* poszterkatalógusból válogattuk. A képek a megjelenített témát tekintve párokat alkotnak, és öt tematikus csoporthoz tartoznak. A tematikus csoportok a követke-

zók: emberábrázolás (portré, életkép, akt), tájkép, csendélet, állatkép és groteszk. Az utóbbi csoportban a kategóriába sorolás a tömegművészeti alkotások alapján történt. A groteszk műfajába karikatúrisztikus képek és humoros ábrázolások tartoznak.

A megfelelő múzeumi művészeti párok több esetben kívül esnek a groteszk kategóriáján. Az ingerkészletet a kísérlet folyamán kétféle sorrendben mutattuk be, az egyes sorozatokon belül a képeket randomizáltuk. Az 1. bemutatási sorrend sor-számait a 3.1 táblázatban tüntettük fel. A 2. bemutatási sorrend ettől lényegesen eltér, alkalmazása a kategóriatanulás eredményességének ellenőrizhetőségét szolgálja.

Eljárás

Az ingersort hat alkalommal vetítettük le egymást követően. Az első négy sorozatban az 1. bemutatási sorrendet alkalmaztuk, az ötödik és hatodik sorozatban a 2. bemutatási sorrendet. A személyeknek négy lapból álló kérdőívet osztottunk ki. Az első sorozatban a személyeknek a kérdőív első lapját kellett kitölteni, amelyen 50 számjegy és mellette 50 rubrika volt. A személyeket arra kértük, hogy osztályozzák 5 fokú skálán az egyes képeket aszerint, hogy mennyire tetszik nekik az adott kép: 1-est írjanak, ha „egyáltalán nem tetszik”, 5-öst, ha „nagyon tetszik”.

A második sorozat megkezdése előtt a személyeknek megmagyaráztuk, mit jelent a tömegművészet, és mit jelent a múzeumi művészet. A magyarázatban igyekeztünk a harmadikos általános iskolások számára is érthető megfogalmazásokat használni, aminek következtében a definíció elméleti szempontból semmiképpen sem pontos. Az instrukció szerint „a múzeumi művészet alkotásai magasabb művészeti értéket képviselnek, alkotói általában híres művészek, az alkotásokat gyakran múzeumokban és képtárakban állítják ki és teszik láthatóvá a látogatók számára, egyedi alkotások, azaz egy példányban készülnek; a tömegművészet termékei kevésbé értékesek, általában a múzeumon kívül található, így utcán, szórakozóhelyeken, közterületeken, de megjelenhetnek posztereken és képeslapokon is, alkotói kevésbé híres művészek, a művek gyakran sokszorosított formában, számos példányban készülnek”. Ezt követően a személyeknek a kérdőív második lapján képenként be kellett jelölni, hogy az illető alkotást tömegművészeti vagy múzeumi művészeti alkotásnak tartják-e. A tömegművészetet T-vel jelölték, a múzeumi művészetet M-mel.

A harmadik és negyedik sorozatban a személyeknek csak figyelni kellett a vetített képeket, és hallgatni, hogy a kísérletvezető hogyan kategorizálja azokat. Az instrukció szerint ilyenkor a kísérletvezető a művészetekben jártas szakértők véleményével ismertette meg a résztvevőket.

3.1 táblázat

Az ingerkészletben szereplő képek és vetítési sorrendjük az öt kategória szerint csoportosítva

Tömegművészet	Múzeumi művészet
<i>Emberábrázolás</i>	
38 Ruzzon: Szabadság	8 Renoir: Páholy
1 Rucker: Kis balerina	27 Degas: Kék táncosok
33 Nagel: Cascade	6 Dalí: Aphrodité a tájban
30 Rucker: A természet gyermeke	16 Monet: Monet felesége és fia
45 Schmitz: Kék éjszaka	23 Giorgione: A szunnyadó Vénusz
<i>Tájkép</i>	
24 Hallinan: Kikötő	5 Van Gogh: Vitorlások a parton
42 Plisson: Mediterrán kert	12 Monet: Gardéniás út
7 Frasca: Kilátás a tengerre	37 Csontváry: A taorminai görög színház
14 Moran: Tenger	29 Turner: Vihar a tengeren
21 Oliver: Fenyők és havasok	47 Cézanne: A fekete kastély
<i>Csendélet</i>	
44 Sommer: Napraforgók	9 Van Gogh: Váza napraforgókkal
3 Hunt: Vízililiomok	31 Monet: Tavirózsák
50 Stannard: Csendélet szőlővel	13 Van Dyck: Csendélet
36 Sommer: Pipacsok	19 Szinyei: Pipacsos rét
40 Dolle: Az élet kulcsa	26 Braque: Hangszerek
<i>Állatkép</i>	
46 Botke: Kakadu és hibiszkusz	17 Bogdány: Csendélet madarakkal
28 Rut: Ágaskodó lovak	2 Delacroix: Villámtól megrettent ló
10 Dexter: Zebrák	34 Vasarely: Zebrák
18 Burns: Tóbiás	43 Dürer: Nyúlfióka
22 Lane: Palmyrai kert	49 Rousseau: Alvó cigány
<i>Groteszk</i>	
15 Brown: Banánvarázs	25 Magritte: Szoba almával
48 Casaro: Sztár születik	20 Botticelli: Vénusz születése
35 Brace: Raffaello álma	4 Raffaello: Sixtus-Madonna (részlet)
11 Rockwell: Naplemente	41 Picasso: Paul mint bohóc
39 Moskowitz: Tehén a szélben	32 Chagall: Én és a falu

Az ötödik sorozatban a személyek a korábbiaktól eltérő sorrendben láthatták a képeket, és az volt a feladatuk, hogy a kérdőív harmadik lapján jelöljék, hogy az egyes alkotások a tömegművészethez vagy a múzeumi művészethez tartoznak. Itt ellenőriztük, hogy a személyek milyen mértékben tanulták meg a kategória-besorolásokat.

Az utolsó, hatodik sorozatban a személyeknek a kérdőív negyedik lapját kellett kitölteni. Ismét arra kértük őket, hogy osztályozzák 5 fokú skálán az egyes képeket aszerint, hogy mennyire tetszik nekik az adott kép. Arra voltunk kíváncsiak, hogy az esetleges kategóriatanulás, illetve a többszöri ingerbemutató milyen irányban mozdítja el a tetszést.

EREDMÉNYEK ÉS INTERPRETÁCIÓJUK

A tetszés alakulása

Elsőként arra a szakirodalomban gyakran felmerülő kérdésre keressük a választ, hogy a megkérdezett személyeink jobban kedvelik-e a tömegművészetet, mint a múzeumi művészetet. A preferenciamutatók közül a tetszés mértéke és annak a kísérlet folyamán történő változása ismert az adatfelvételtől. Az eredmények a 3.2 táblázatban találhatóak. Felül a harmadik osztályos általános iskolások, alul az első osztályos gimnazisták adatait mutatjuk be.

Mindkét csoport tagjainak az 1. sorozatban jobban tetszenek a tömegművészethez sorolt alkotások, mint a múzeumi művészetiek. A tetszésátlag a 25 tömegművészeti alkotásra az általános iskolásoknál 4.178, a gimnazistáknál 3.834, a 25 múzeumi művészeti alkotásra az általános iskolásoknál 3.744, a gimnazistáknál 3.324. A tömegművészeti és múzeumi művészeti alkotások tetszésértékei közötti különbségek mindkét csoport esetén $p < 0.01$ szinten szignifikánsak. A kísérlet végén, a 6. sorozatban kért tetszésértékekre is igaz, hogy a tömegművészeti alkotások tetszenek jobban. A megfelelő értékek rendre: 4.100 és 3.576, illetve 3.820 és 3.222. A különbségek mindkét csoport esetén $p < 0.01$ szinten szignifikánsak. Az általános iskolásoknál a tetszésértékek lényegében változatlanok a kísérlet folyamán, az 1. sorozatban a tetszésátlag a tömegművészeti alkotásoknál 4.178, a 6. sorozatban 4.100, a múzeumi művészeti alkotásoknál a megfelelő értékek 3.744 és 3.820. A különbségek nem szignifikánsak. A gimnazistáknál a tetszésátlagok mindkét kategóriánál csökkennek, a tömegművészeti alkotásoknál a 3.834-es átlagérték a 6. sorozatra 3.576-ra mérséklődik, a különbség $p < 0.01$ szinten szignifikáns. A múzeumi művészeti alkotásoknál a 3.324-es átlagérték a 6. sorozatra 3.222-re módosul. A különbség statisztikailag nem szignifikáns.

3.2 táblázat

Tetszésátlagok tömegművészet és múzeumi művészet összehasonlításban

Változó	Csoport	Eset	Átlag	Szórás	d-érték
Harmadik osztályos általános iskolás					
1. tetszésítélet		1000	3.961	1.346	Tömegműv. Múzeumi m.
	Tömegművészet	500	4.178	1.264	0.000 5.163*
	Múzeumi művészet	500	3.744	1.391	-5.163* 0.000
2. tetszésítélet		1000	3.960	1.312	Tömegműv. Múzeumi m.
	Tömegművészet	500	4.100	1.240	0.000 3.392*
	Múzeumi művészet	500	3.820	1.367	-3.392* 0.000
Első osztályos gimnazista					
1. tetszésítélet		1000	3.579	1.237	Tömegműv. Múzeumi m.
	Tömegművészet	500	3.834	1.175	0.000 6.656*
	Múzeumi művészet	500	3.324	1.247	-6.656* 0.000
2. tetszésítélet		1000	3.399	1.287	Tömegműv. Múzeumi m.
	Tömegművészet	500	3.576	1.280	0.000 4.390*
	Múzeumi művészet	500	3.222	1.270	-4.390* 0.000

*: $p < 0.01$

Megállapíthatjuk, hogy adataink egybecsengenek az irodalmi adatokkal: *az adott ingerkészlet esetén a kísérleti csoportjainknak jobban tetszenek a tömegművészet példái, mint a megfelelő múzeumi művészeti párjaik, és ez a tendencia nem változik meg a többszörös ingerbemutató, illetve a kategorizáció hatására.* A kísérlet előrehaladtával az általános iskolásoknál a tetszésértékek lényegében nem változnak, tehát a kategóriába sorolás nem változtatja meg a harmadikos általános iskolások tetszésítéleteit, tehát nem kívánnak megfelelni egy értékrendnek, amit az instrukcióban sugalltunk nekik („a múzeumi művészet alkotásai magasabb művészeti értéket képviselnek, alkotói híres művészek” stb.). A gimnazistáknál ettől kissé eltér a helyzet. Náluk a hosszadalmas kísérlet a tetszés általános

hanyatlásához vezet, mint ezt számos korábbi kísérletünkben tapasztaltuk (Farkas, 1998a, b, 2002a). Ez a csökkenés a tömegművészeti alkotásoknál statisztikailag szignifikáns, a múzeumi művészeti alkotásoknál nem szignifikáns. Feltételezhető, hogy a gimnazisták elfogadják a szakértők értékelését a tömegművészet és a múzeumi művészet viszonyáról, és meg akarnak felelni annak. Ez mutatkozik meg a kísérlet végén adott tetszésítéleteikben, amikor csak a tömegművészet alkotásaitól pártolnak el bizonyos mértékben.

A következőkben megvizsgáljuk a tetszés alakulását képenként. Az értékek a 3.3 táblázatban találhatók. A táblázatban az első bemutatási sorrendnek megfelelően adjuk meg a harmadik általános iskolások képenkénti tetszésátlagait az 1. sorozatban, majd a 6. sorozatban, ezt követően az első gimnazisták képenkénti tetszésátlagait az 1. sorozatban, majd a 6. sorozatban. Az 1. sorozat adatai esetén „+” jellel jelöltük az öt legmagasabb értéket, „-” jellel az öt legalacsonyabbat.

3.3 táblázat
Tetszésátlagok képenként

	Harmadik általános		Első gimnázium	
	1. sorozat	6. sorozat	1. sorozat	6. sorozat
Tetszésátlag	3.961	3.960	3.579	3.399
1 Rucker: Kis balerina	3.200	4.050	2.750	2.650
2 Delacroix: Villámtól megrettent ló	4.100	4.600	4.450	4.250
3 Hunt: Vízililiomok	4.350	4.450	3.050	2.850
4 Raffaello: Sixtus-Madonna (részlet)	3.350	3.250	2.650-	3.000
5 Van Gogh: Vitorlások a parton	4.050	4.200	3.650	3.350
6 Dalí: Aphrodité a tájban	3.150	3.250	4.100	3.400
7 Frasca: Kilátás a tengerre	4.400	4.600	4.000	3.650
8 Renoir: Páholy	3.000	3.000	1.800-	2.400
9 Van Gogh: Váza napraforgókkal	3.900	3.700	3.450	3.200
10 Dexter: Zebrák	4.350	4.350	4.450	3.750
11 Rockwell: Naplemente	3.200	3.750	3.850	4.050
12 Monet: Gardéniás út	4.150	4.200	2.850	3.450
13 Van Dyck: Csendélet	3.700	3.800	3.900	3.500
14 Moran: Tenger	4.300	4.300	4.600+	4.000
15 Brown: Banánvarázs	4.350	4.050	4.550+	4.550
16 Monet: Monet felesége és fia	3.600	4.250	3.150	3.050
17 Bogdány: Csendélet madarakkal	4.700	4.650	4.200	4.000

18 Burns: Tóbiás	4.700	4.350	4.550+	4.350
19 Szinyei: Pipacsos rét	4.250	4.150	3.400	3.550
20 Botticelli: Vénusz születése	3.750	3.850	2.450–	2.700
21 Oliver: Fenyők és havasok	4.950+	4.850	4.400	4.500
22 Lane: Palmyrai kert	4.950+	4.750	4.500+	3.950
23 Giorgione: A szunnyadó Vénusz	1.950–	2.700	3.100	2.800
24 Hallinan: Kikötő	4.750+	4.600	4.250	4.400
25 Magritte: Szoba almával	4.000	3.700	3.250	3.450
26 Braque: Hangszerek	2.700–	3.550	2.500–	2.550
27 Degas: Kék táncosok	3.800	3.850	3.050	2.850
28 Rut: Ágaskodó lovak	4.800	3.900	4.350	4.000
29 Turner: Vihar a tengeren	3.800	3.450	3.050	3.000
30 Rucker: A természet gyermeke	4.100	3.650	3.500	2.600
31 Monet: Tavirózsák	4.600	4.500	3.150	2.950
32 Chagall: Én és a falu	2.800–	2.950	3.650	2.950
33 Nagel: Cascade	3.900	3.400	3.150	2.350
34 Vasarely: Zebrák	4.000	3.500	3.800	2.750
35 Brace: Raffaello álma	2.950	3.000	4.050	3.950
36 Sommer: Pipacsok	4.550	4.450	3.100	2.700
37 Csontváry: A taorminai görög sz.	4.550	4.250	4.000	3.400
38 Ruzzon: Szabadság	2.950	2.600	3.400–	3.050
39 Moskowitz: Tehén a szélben	4.150	4.450	4.500+	4.600
40 Dolle: Az élet kulcsa (hangszerek)	4.450	4.400	2.550	2.300
41 Picasso: Paul mint bohóc	2.900–	3.650	2.350–	2.550
42 Plisson: Mediterrán kert	4.750+	4.600	3.100	3.300
43 Dürer: Nyúlfióka	4.500	4.650	3.800	3.850
44 Sommer: Napraforgók	4.400	4.200	3.200	3.150
45 Schmitz: Kék éjszaka	2.450–	2.950	4.100	4.150
46 Botke: Kakadu és hibiszkusz	4.800+	4.650	4.100	3.700
47 Cézanne: A fekete kastély	4.450	4.050	3.400	3.350
48 Casaro: Sztár születik	4.100	3.800	3.650	3.200
49 Rousseau: Alvó cigány	3.850	3.800	3.950	4.250
50 Stannard: Csendélet szőlővel	4.600	4.350	4.150	3.650

+: az öt leginkább tetsző kép

–: az öt legkevésbé tetsző kép

*A harmadikos általános iskolásoknál az öt eleve leginkább tetsző kép egyértelműen szentimentális ábrázolás. Ez az eredmény egybehangzik Winston (1992, 1995) és Winston és Cupchik (1992) empirikus adataival: az átlagnéző jobban kedveli az édeskés, szentimentális alkotásokat, különösen tájképeket. Oliver *Fenyők és havasok* c. festménye (X. tábla) finoman részletező, túlsúfolt tájkép;*

mintha csak egy szívbe markoló fotó lenne a *National Geographic* címlapjáról. Lane *Palmyrai kert* c. festménye archaizáló állatábrázolás, mesterkéltné klasszicizmus miatt a kép a giccs kategóriájába tartozik. Hallinan *Kikötő* c. alkotása (VI. tábla) a hullámokon megtörő, vibráló fényekkel, háttérben a pálmafákkal vitathatatlan példája a giccsnek. Plisson *Mediterrán kert* c. műve (VI. tábla) a túlburjánzó virágözönnel szintén a szentimentális tájkép kategóriájába tartozik. Botke *Kakadu és hibiszkusz* c. festménye (VIII. tábla) már címében is sokatmondó hagyományos giccsábrázolás. Az utóbbi két kép múzeumi művészeti párja: Monet *Gardéniás út* (VI. tábla) és Bogdány *Csendélet madarakkal* c. alkotása (VIII. tábla) igen jól érzékelteti a tömegművészet és múzeumi művészet különbségét. A Monet-kép esetén a színvilág rokon a Plisson-mű színvilágával, ugyanakkor a magabiztos kompozíció, a zseniálisan megfestett árnyak a művet a magasművészet rangjára emelik. A Bogdány-festmény látszólag igen hasonlít Botke képéhez. Bogdányról így emlékezik meg a *Művészeti lexikon* 1. kötete (260. o.): Bogdány Jakab (1660–1724) Eperjesen született és Angliában működő magyar származású csendélet- és arcképfestő. „Képein kora finomkodó stílusáramának megfelelően »piperézett gyümölcsöket« és csillogó tollazatú szárnyasokat halmozott.” Ezek a jellemzők akár Moles *A giccs – A boldogság művészete* című, magyarul 1975-ben megjelent monográfiájából is származhatnának, az őszinte naivitás és a művészettörténeti távlatok mégis egyértelműen múzeumi művészetté teszik Bogdány alkotását.

A legkevésbé tetsző képek a harmadikos általános iskolásoknál aktok és befejezetlen, illetve erősen széttöredezett ábrázolások. Giorgione *A szunnyadó Vénusz* és Schmitz *Kék éjszaka* c. műve akt, az első a múzeumi művészet, a második a tömegművészet kategóriájából. Picasso *Paul mint bohóc* c. festménye befejezetlenségében is zseniális egész alkotó műremek. Braque *Hangszerek* és Chagall *Én és a falu* c. alkotásai széttöredezett, kubisztikus művek. Míg a leginkább tetsző művek kizárólag a tömegművészet reprezentánsai, a legkevésbé tetszők csaknem kizárólag múzeumi művészeti alkotások. Utóbbiaknál nem a szentimentális hiánya, hanem az erotikus tartalom, illetve a széttöredezett forma volt a szélsőséges értékelés hátterében.

Az elsős gimnazistáknál a leginkább tetsző képek jellegzetesen tömegművészeti groteszk- és giccsábrázolások. Brown *Banánvarázs* (IX. tábla) és Moskowicz *Tehén a szélben* c. képe (X. tábla) leplezetlenül a tömegművészetet képviselik, a vicces képslapok kategóriájába tartozó ábrázolások. Moran *Tenger* c. műve (X. tábla) hagyományos szentimentális tájkép, míg Burns *Tóbiás* c. festménye groteszk, Lane *Palmyrai kert* c. festménye archaizáló giccses állatábrázolás.

A legkevésbé tetsző képek az elsős gimnazistáknál kiemelkedő múzeumi művészeti alkotások, illetve befejezetlen és szétszabdalt ábrázolások. Az előbbi kategóriához tartozik Renoir *Páholy* c. képe (V. tábla) és Botticelli *Vénusz születése* c. remeke (IX. tábla), az utóbbi kategóriához tartozik Braque *Hangszerek*, Dolle *Az élet kulcsa* (hangszerek) és Picasso *Paul mint bohóc* c. festménye. A Dolle-mű tömegművészeti alkotás. Igen érdekes, hogy míg a leginkább tetsző

alkotások egyértelműen a tömegművészethez tartoznak, a legkevésbé tetszőek túlnyomórészt múzeumi művészeti alkotások.

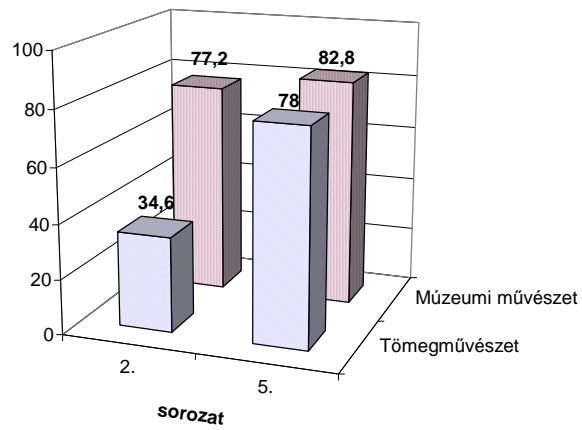
*A harmadikos általános iskolásoknál a képenkénti tetszésátlagok a hosszú bemutatássorozat alatt alig változnak meg, illetve többé-kevésbé rendszertelen ingadozást mutatnak. A legalább 0.5 értékkel emelkedő tetszésátlaggal rendelkező képek festői: Rucker, Delacroix, Rockwell, Monet, Giorgione, Picasso és Schmitz. Érdekes, hogy ezen képek között található a két akt is. Az elsős gimnazistáknál a képenkénti tetszésátlagok az általános iskolásokhoz hasonlóan viselkednek a kísérlet folyamán. A jelentősen emelkedő és a jelentősen csökkenő tetszésátlagú képek között egyaránt találunk tömegművészeti és múzeumi művészeti alkotásokat. Feltűnő, hogy a két vezető pozíciójú groteszk kép tetszése nem változott a bemutatássorozat hatására, sőt Brown *Banánvarázs (IX. tábla)* és Moskowitz *Tehén a szélben* c. képe (*X. tábla*) inkább megerősítette vezető helyét a tetsző képek között. Tehát hiába próbáltuk sugallni az instrukcióban, hogy a múzeumi művészet értékesebb, és tanítottuk meg a képekről, hogy a tömegművészethez tartoznak, ezek a groteszk ábrázolások igen kedveltek maradtak. A kategóriába sorolás sikerességével a következő alfejezetben foglalkozunk.*

A kategóriába sorolás alakulása

A kísérlet során hat alkalommal mutattuk be a személyeknek az ötven képet. A 2. és az 5. sorozatban arra kértük őket, hogy ítélik meg, hogy az éppen látható kép tömegművészeti vagy múzeumi művészeti alkotás. A 3. és 4. sorozatban a kísérletvezető tájékoztatta a személyeket a képek kategóriába tartozásáról, lehetőséget adva a kategóriába sorolás megtanulására. A kategóriába sorolás sikerességét a 3.1 és 3.2 ábrán mutatjuk be, az előbbin a harmadikos általános iskolások teljesítményét, az utóbbin az elsős gimnazisták teljesítményét láthatjuk.

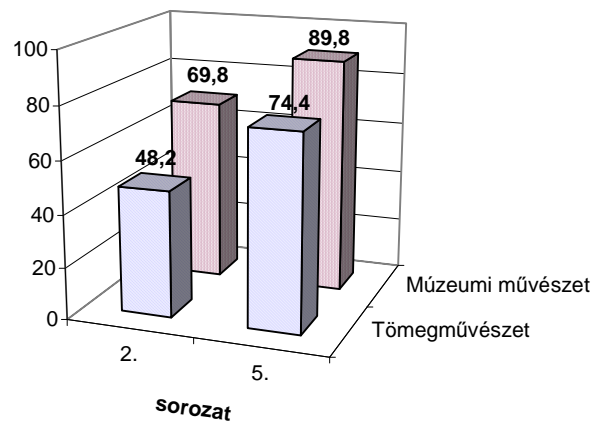
Az ábrákon a találatarányokat adjuk meg százalékban kifejezve, külön a tömegművészeti, külön a múzeumi művészeti alkotásokra. Az általános iskolások messze a véletlen szint alatt teljesítettek a tömegművészeti alkotások esetén (*lásd 3.1 ábra*). A kapott 34.6% azt fejezi ki, hogy a személyek a tömegművészeti alkotásoknak csak közel egyharmadát sorolták a tömegművészethez, azaz a tömegművészeti alkotások többségét a múzeumi művészethez sorolták. A 3.4 táblázatban képenként is megadjuk a kategóriába sorolásokat 20 főre átlagolva. Az átlagszámításnál a tömegművészetet 1-es értékkel kódoltuk, a múzeumi művészetet 2-es értékkel.

Általános iskola



3.1 ábra
Felismerési teljesítmény
az általános iskolásoknál

Gimnázium



3.2 ábra
Felismerési teljesítmény
a gimnazistáknál

Az 1-es átlag azt jelenti, hogy mind a 20 fő a tömegművészethez sorolta az illető alkotást, a 2-es átlag pedig azt, hogy mind a 20 fő múzeumi művészetként kategorizálta a művet. Például a harmadikos általános iskolások Brown *Banánvarázs* c. képét (IX. tábla) kivétel nélkül a tömegművészethez sorolták, itt az átlagérték 1, míg Delacroix *Villámtól megrettent ló* c. művét (VIII. tábla) egyöntetűen a múzeumi művészethez sorolták, itt az átlagérték 2. Mindkét válasz helyes.

Ugyanakkor például Rucker *Kis balerina* c. alkotását (V. tábla) a 20 fő közül 19 sorolta a múzeumi művészethez, holott az illető festmény az impresszionisták modorában készült tömegművészeti alkotás. Itt a megfelelő érték 1.95. A tanulási fázis eredményeként Rucker művét az 5. sorozatban a 20 fő közül 16 sorolta a tömegművészethez. A megfelelő érték 1.2. A Rucker-képen kívül a 2. sorozatban az inkább múzeumi művészethez sorolt tömegművészeti alkotások létrehozói a következők (lásd 3.4 táblázat): Hunt, Frasca, Moran, Oliver, Lane, Hallinan, Rut, Rucker (*A természet gyermeke*), Sommer (*Pipacsok*), Dolle, Plisson, Sommer (*Napraforgók*) (VII. tábla), Schmitz, Botke, Casaro és Stannard. A névsor igen terjedelmes. Ezek a művek szinte kivétel nélkül jól kidolgozott, inkább szentimentális ábrázolások, esetleg valamely stílusirányzat utánérzései. Kivételt képez Casaro *Sztár születik* c. képe (IX. tábla), amely szemmel láthatóan a groteszk kategóriájába tartozik – Marilyn Monroe-t ábrázolja Vénuszként –, ennek ellenére a múzeumi művészethez sorolták. Ugyanakkor több jellegzetesen tömegművészeti alkotást a személyek döntő többsége eleve a tömegművészethez sorolt. Ezek: Brown *Banánvarázs* (IX. tábla), Nagel *Cascade*, Ruzson *Szabadság* (V. tábla) és Moskowitz *Tehén a szélben* (X. tábla) c. képei. Az utóbbi találatok ellenére az eredmények a harmadikos általános iskolások nagyfokú tájékozatlanságát mutatják a tömegművészet és a múzeumi művészet megkülönböztetésénél. Figyelemre méltó, hogy a tanulási fázist követően a személyek többsége kijavította tévedését. Az átlagos találatarány a tömegművészet esetén 78%-ra emelkedett (lásd 3.1 ábra). Az igen látványos tanulás eredményeként a személyek többsége az előbbieken felsorolt nagyszámú alkotó művét átsorolta a tömegművészethez (lásd 3.4 táblázat).

Az általános iskolások teljesítménye a 2. sorozatban lényegesen jobb volt a múzeumi művészet esetén. Itt a megfelelő érték 77.2% (lásd 3.1. ábra), ami a múzeumi alkotások háromnegyedének helyes kategóriába sorolását jelenti. Ez az érték 82.8%-ra módosult az 5. sorozatra a tanulás eredményeként. Delacroix, Monet, Botticelli, Degas műveit a személyek mindegyike már eleve a múzeumi művészethez sorolta (lásd 3.4 táblázat). A tanulási fázis után a fenti művek kategorizálásakor egy-két személy elbizonytalanodott, de a többi múzeumi művészeti alkotás kategorizálásakor a csoport javuló teljesítményt mutatott.

3.4 táblázat
A kategóriába sorolás átlagértékei képenként

	Harmadik általános		Első gimnázium	
	2. sorozat	5. sorozat	2. sorozat	5. sorozat
Átlagérték	1.713	1.524	1.608	1.577
1 Rucker: Kis balerina	1.950	1.200	1.950	1.650
2 Delacroix: Villámtól megrettent ló	2.000	1.850	1.850	1.800
3 Hunt: Vízililiomok	1.600	1.350	1.300	1.250
4 Raffaello: Sixtus-Madonna (részlet)	1.850	1.900	1.750	1.950
5 Van Gogh: Vitorlások a parton	1.800	1.950	1.300	1.850
6 Dalí: Aphrodité a tájban	1.700	1.900	1.600	1.950
7 Frasca: Kilátás a tengerre	1.950	1.100	1.650	1.400
8 Renoir: Páholy	1.800	1.950	1.800	2.000
9 Van Gogh: Váza napraforgókkal	1.500	1.850	1.650	1.900
10 Dexter: Zebrák	1.700	1.350	1.350	1.100
11 Rockwell: Naplemente	1.300	1.150	1.250	1.050
12 Monet: Gardéniás út	1.950	1.800	1.850	1.900
13 Van Dyck: Csendélet	1.600	1.650	1.800	1.900
14 Moran: Tenger	2.000	1.350	1.700	1.300
15 Brown: Banánvarázs	1.000	1.000	1.150	1.000
16 Monet: Monet felesége és fia	2.000	2.000	1.900	1.950
17 Bogdány: Csendélet madarakkal	1.800	1.750	1.800	1.850
18 Burns: Tóbiás	1.250	1.000	1.250	1.050
19 Szinyei: Pipacsos rét	2.000	1.900	1.900	1.900
20 Botticelli: Vénusz születése	2.000	1.550	1.950	1.850
21 Oliver: Fenyők és havasok	2.000	1.250	1.600	1.350
22 Lane: Palmyrai kert	1.800	1.150	1.450	1.300
23 Giorgione: A szunnyadó Vénusz	1.950	2.000	1.950	2.000
24 Hallinan: Kikötő	1.850	1.150	1.350	1.200
25 Magritte: Szoba almával	1.350	1.950	1.250	1.950
26 Braque: Hangszerek	1.800	1.900	1.800	2.000
27 Degas: Kék táncosok	2.000	1.850	1.900	2.000
28 Rut: Ágaskodó lovak	1.950	1.150	1.750	1.150
29 Turner: Vihar a tengeren	1.850	1.750	1.700	1.950
30 Rucker: A természet gyermeke	1.900	1.250	1.950	1.450
31 Monet: Tavirózsák	1.900	1.650	1.450	1.450

32 Chagall: Én és a falu	1.550	1.800	1.300	1.800
33 Nagel: Cascade	1.050	1.100	1.150	1.050
34 Vasarely: Zebrák	1.700	1.750	1.650	1.950
35 Brace: Raffaello álma	1.400	1.200	1.300	1.150
36 Sommer: Pipacsok	1.900	1.300	1.600	1.450
37 Csontváry: A taorminai görög sz.	1.850	1.700	1.850	1.900
38 Ruzson: Szabadság	1.050	1.100	1.100	1.100
39 Moskowitz: Tehén a szélben	1.050	1.000	1.150	1.050
40 Dolle: Az élet kulcsa (hangszerek)	1.950	1.300	1.850	1.550
41 Picasso: Paul mint bohóc	1.700	1.900	1.850	1.950
42 Plisson: Mediterrán kert	2.000	1.350	1.800	1.500
43 Dürer: Nyúlfióka	1.450	1.700	1.200	1.900
44 Sommer: Napraforgók	1.650	1.650	1.750	1.400
45 Schmitz: Kék éjszaka	1.600	1.250	1.650	1.100
46 Botke: Kakadu és hibiszkusz	1.900	1.200	1.600	1.150
47 Cézanne: A fekete kastély	1.850	1.800	1.800	1.900
48 Casaro: Sztár születik	1.900	1.350	1.500	1.350
49 Rousseau: Alvó cigány	1.350	1.900	1.600	1.900
50 Stannard: Csendélet szőlővel	1.650	1.250	1.800	1.300

Az elsős gimnazistáknál a 2. sorozatban a tömegművészeti alkotások besorolásának sikeressége 48.2%-os volt (lásd 3.2 ábra). Ez az érték a tanulás eredményeként az 5. sorozatra 74.4%-ra növekedett. A 3.4 táblázat tanúsága szerint a tévesen múzeumi művészethez sorolt művek alkotói lényegében megegyeztek az általános iskolásoknál felsoroltakkal. A tömegművészeti alkotások közül – hasonlóan az általános iskolásokhoz – Brown *Banánvarázs* (IX. tábla), Nagel *Cascade*, Ruzson *Szabadság* (V. tábla) és Moskowitz *Tehén a szélben* (X. tábla) c. műveit sorolták eleve a tömegművészethez. A 2. sorozatban a személyek a múzeumi művészethez tartozó képek 69.8%-át kategorizálták helyesen, ez az érték az 5. sorozatra 89.8%-ra növekedett. Az utóbbi érték igen magas találatarányt jelent.

Mindkét kísérleti csoportunk a kísérlet folyamán lényegében megtanulta a helyes kategóriába sorolást. A két kategória közül a múzeumi művészet kategorizálása látszik egyszerűbbnek. Ugyanakkor szembeötlő a tömegművészet helyes kategorizálásában bekövetkező jelentős pozitív változás.

A tanulási teljesítményt egyénenként is megvizsgáltuk. Ennek mérésére a megítélt kategóriák és a tényleges kategóriák közötti korrelációkat használtuk. Az általános iskolás csoportnál a megkérdezett 20 személy kategóriába sorolásai és a tényleges kategóriák közötti korrelációk mediánja a 2. sorozatban 0.17, ami a tanulás eredményeként az 5. sorozatra 0.6-ra emelkedett. Az előbbi kapcsolat az 50 képet figyelembe véve nem szignifikáns, az utóbbi legalább $p < 0.01$ szinten

szignifikáns. Tehát a kísérlet folyamán az általános iskolásoknál statisztikailag szignifikáns fejlődés ment végbe a tanulási teljesítményben. Hasonló jelenség regisztrálható a gimnazistáknál. A 20 személy esetén a 2. sorozatban a korrelációk mediánja 0.18. Ez az érték a tanulás eredményeként az 5. sorozatra 0.71-re növekedett. Az előbbi kapcsolat az 50 képet figyelembe véve nem szignifikáns, az utóbbi legalább $p < 0.01$ szinten szignifikáns. Tehát a kísérlet folyamán a gimnáziumi tanulóknál is statisztikailag szignifikáns fejlődés ment végbe a tanulási teljesítményben. Az egyéni különbségek természetesen igen nagyok. Ezt a minimális és a maximális korrelációk megadásával szemléltetjük. A megfelelő korrelációk az általános iskolásoknál a 2. sorozatban: -0.13 és 0.41 , az 5. sorozatban 0.12 és 0.92 , a gimnazistáknál a 2. sorozatban: -0.08 és 0.48 , az 5. sorozatban 0.20 és 0.88 .

2. ADATFELVÉTEL (MEGÍTÉLÉSI KÍSÉRLET)

MÓDSZER

Személyek

A kísérletben 18 harmadikos általános iskolás és 15 elsős gimnazista tanuló vett részt esztergomi iskolákból, vegyesen fiúk és lányok.

Ingerkészlet

Az ingerkészlet megegyezett az 1. adatfelvételnél alkalmazott 1. bemutatási sorrenddel, tehát a korábbi 25 tömegművészeti és 25 múzeumi művészeti alkotást foglalta magában a 3.1 táblázatban jelzett sorrendben.

Eljárás

A személyeknek az 50 képet egy alkalommal mutattuk be, és annak megítélését kértük tőlük, mennyire tetszenek, alkalmasnak tartják-e a képeket arra, hogy saját szobájuk falára kifüggeszék, illenek-e a képek múzeumi kiállításra, díszíthetik-e egy diákklub falát, megfelelnek-e egy váróterem dekorációjaként, továbbá illenek-e a McDonald's étterem falaira. Az egyes ítéleteket 5 fokú skálán kellett megadni.

EREDMÉNYEK ÉS INTERPRETÁCIÓJUK

Elsőként az ítéletek megoszlását vesszük szemügyre tömegművészet és múzeumi művészet csoportosításban. Az eredményeket a 3.5 és 3.6 táblázatban adjuk meg, az előbbi az általános iskolások, az utóbbi a gimnazisták adatait tartalmazza.

A táblázatokban helyszínenként feltüntetjük az illeszkedés átlagértékeit és az eltérések szignifikanciáit jellemző d-értékeket.

3.5 táblázat

A helyszínekhez illeszkedés a harmadikos általános iskolások esetén
tömegművészet és múzeumi művészet csoportosításban

Változó	Csoport	Eset	Átlag	Szórás	d-érték
Tetszik		900	4.224	1.111	Tömegműv. Múzeumi m.
	Tömegművészet	450	4.273	1.128	0.000 1.311
	Múzeumi művészet	450	4.176	1.092	-1.311 0.000
Szobám fala		900	3.427	1.496	Tömegműv. Múzeumi m.
	Tömegművészet	450	3.516	1.516	0.000 1.787"
	Múzeumi művészet	450	3.338	1.472	-1.787" 0.000
Múzeum		900	4.192	1.111	Tömegműv. Múzeumi m.
	Tömegművészet	450	4.016	1.231	0.000 -4.825*
	Múzeumi művészet	450	4.369	0.945	4.825* 0.000
Diákklub		900	3.581	1.186	Tömegműv. Múzeumi m.
	Tömegművészet	450	3.658	1.221	0.000 1.950"
	Múzeumi művészet	450	3.504	1.147	-1.950" 0.000
Váróterem		900	3.474	1.183	Tömegműv. Múzeumi m.
	Tömegművészet	450	3.487	1.231	0.000 0.317
	Múzeumi művészet	450	3.462	1.134	-0.317 0.000
McDonald's		900	2.762	1.453	Tömegműv. Múzeumi m.
	Tömegművészet	450	2.913	1.520	0.000 3.132*
	Múzeumi művészet	450	2.611	1.369	-3.132* 0.000

*: $p < 0.01$; ": $p < 0.1$

3.6 táblázat

A helyszínekhez illeszkedés az elsős gimnazisták esetén tömegművészet és múzeumi művészet csoportosításban

Változó	Csoport	Eset	Átlag	Szórás	d-érték
Tetszik		750	2.368	1.437	Tömegműv. Múzeumi m.
	Tömegművészet	375	2.637	1.545	0.000 5.216*
	Múzeumi művészet	375	2.099	1.266	-5.216* 0.000
Szobám fala		750	1.688	1.219	Tömegműv. Múzeumi m.
	Tömegművészet	375	1.920	1.412	0.000 5.306*
	Múzeumi művészet	375	1.456	0.935	-5.306* 0.000
Múzeum		750	3.061	1.529	Tömegműv. Múzeumi m.
	Tömegművészet	375	2.899	1.546	0.000 -2.925*
	Múzeumi művészet	375	3.224	1.496	2.925* 0.000
Diákklub		750	2.227	1.364	Tömegműv. Múzeumi m.
	Tömegművészet	375	2.357	1.455	0.000 2.631*
	Múzeumi művészet	375	2.096	1.254	-2.631* 0.000
Váróterem		750	2.516	1.406	Tömegműv. Múzeumi m.
	Tömegművészet	375	2.643	1.448	0.000 2.481#
	Múzeumi művészet	375	2.389	1.354	-2.481# 0.000
McDonald's		750	1.704	1.236	Tömegműv. Múzeumi m.
	Tömegművészet	375	1.827	1.348	0.000 2.737*
	Múzeumi művészet	375	1.581	1.101	-2.737* 0.000

*: $p < 0.01$; #: $p < 0.05$

A harmadikos általános iskolások esetén két tendencia jellegű és két szignifikáns különbséget találtunk a tömegművészet és a múzeumi művészet összehasonlításakor. Sorrendben ezek a következők: a személyek inkább tömegművészeti alkotásokat függesztenének szobájuk falára, szerintük is jobban illik a múzeumi

művészet a múzeumba, mint a tömegművészet, a diákklubot inkább tömegművészeti alkotásokkal díszítenék, és egyértelműen alkalmasabbnak tartják a tömegművészetet a McDonald's falaira, mint a múzeumi művészetet.

A gimnazisták esetén minden különbség szignifikáns. Lényegesen jobban tetszik nekik a tömegművészet, mint a múzeumi művészet, szobájuk falára egyértelműen tömegművészeti alkotásokat függesztenének, szerintük is a múzeumi művészet múzeumba való, a diákklubot inkább tömegművészeti alkotásokkal díszítenék, a váróterembe is döntően tömegművészeti alkotások illenek, végül a McDonald's falain is tömegművészeti alkotások a megfelelőek. *Egyszóval a múzeumi művészet a felkínált helyszínek közül csupán a múzeumban képzelhető el.*

Nézzük meg, a személyeink mely képeket látnák legszívesebben az egyes helyszíneken. Az általános iskolások eredményeit a 3.7 táblázatban közöljük, a gimnazisták eredményeit a 3.8 táblázatban adjuk meg.

3.7 táblázat

A helyszínekhez illeszkedés az általános iskolások esetén képenként részletezve

	Tetszik	Szobám	Múzeum	Diák-	Váró-	McDonald's
		fala		klub	terem	
Átlagérték	4.224	3.427	4.192	3.581	3.474	2.762
1 Rucker: Kis balerina	4.056	1.667	4.389	2.611	2.389	1.556
2 Delacroix: Villámtól megrettent ló	4.889	4.444	4.222	3.333	2.833	2.222
3 Hunt: Vízililiomok	4.000	3.278	3.722	3.056	2.889	2.111
4 Raffaello: Sixtus-Madonna (rész.)	4.222	2.778	4.778	2.500	3.111	1.889
5 Van Gogh: Vitorlások a parton	4.833	4.389	4.667	3.833	3.611	2.556
6 Dalí: Aphrodité a tájban	4.167	3.111	4.722	3.778	3.333	2.667
7 Frasca: Kilátás a tengerre	4.778	4.389	4.667	3.611	3.944	2.667
8 Renoir: Páholy	3.500	2.389	4.556	3.278	3.222	1.944
9 Van Gogh: Váza napraforgókkal	4.389	3.778	4.389	3.722	4.000	3.056
10 Dexter: Zebrák	4.833	4.111	4.111	4.389	3.833	2.889
11 Rockwell: Naplemente	4.056	3.167	3.944	3.444	3.611	2.722
12 Monet: Gardénias út	4.889	3.944	4.778	3.889	3.611	3.056
13 Van Dyck: Csendélet	4.556	3.500	4.444	3.556	3.333	3.444
14 Moran: Tenger	4.889	4.833	4.889	4.444	3.722	3.111
15 Brown: Banánvarázs	4.500	2.889	2.389	3.722	2.833	4.056
16 Monet: Monet felesége és fia	4.500	3.667	4.556	3.611	3.722	2.833
17 Bogdány: Csendélet madarakkal	5.000	4.556	4.611	3.778	3.722	3.111
18 Burns: Tóbiás	4.722	4.389	4.167	3.722	3.556	3.833
19 Szinyei: Pipacsos rét	4.167	3.500	4.722	3.667	3.833	2.889
20 Botticelli: Vénusz születése	3.778	2.833	4.778	2.889	3.056	2.278

21 Oliver: Fenyők és havasok	4.944	4.778	4.611	4.167	4.056	3.278
22 Lane: Palmyrai kert	4.833	4.556	4.222	4.333	3.611	3.056
23 Giorgione: A szunnyadó Vénusz	3.222	1.611	4.778	3.278	2.611	1.500
24 Hallinan: Kikötő	5.000	4.778	4.611	4.000	3.833	3.778
25 Magritte: Szoba almával	3.833	3.167	3.333	3.333	3.167	3.056
26 Braque: Hangszerek	3.611	2.833	4.389	3.556	3.278	1.889
27 Degas: Kék táncosok	3.222	2.056	4.500	2.944	2.556	1.833
28 Rut: Ágaskodó lovak	4.833	4.278	4.667	3.944	3.778	3.333
29 Turner: Vihar a tengeren	3.944	3.667	4.500	3.667	3.389	2.222
30 Rucker: A természet gyermeke	3.667	2.778	4.389	3.278	3.778	3.056
31 Monet: Tavirózsák	4.389	3.722	4.056	2.944	3.389	2.611
32 Chagall: Én és a falu	3.833	2.389	3.778	3.389	3.500	2.556
33 Nagel: Cascade	3.444	2.778	3.167	2.889	2.889	2.500
34 Vasarely: Zebrák	3.722	2.944	3.778	3.500	3.889	3.778
35 Brace: Raffaello álma	4.167	3.444	3.222	4.111	3.722	2.944
36 Sommer: Pipacsok	3.778	2.944	4.278	3.778	3.722	3.000
37 Csontváry: A taorminai görög sz.	4.611	4.222	4.389	3.889	4.111	3.611
38 Ruzzon: Szabadság	3.611	2.167	3.389	3.667	2.833	2.500
39 Moskowitz: Tehén a szélben	4.889	4.056	2.833	3.722	3.667	4.444
40 Dolle: Az élet kulcsa	3.667	3.000	4.500	3.167	3.000	2.056
41 Picasso: Paul mint bohóc	3.500	2.111	4.278	3.500	3.500	2.444
42 Plisson: Mediterrán kert	4.500	3.333	4.833	3.833	3.778	2.889
43 Dürer: Nyúlfióka	4.889	4.556	3.889	4.222	3.889	2.889
44 Sommer: Napraforgók	3.944	3.056	4.167	3.722	4.000	2.889
45 Schmitz: Kék éjszaka	4.722	4.389	4.278	4.111	3.944	3.333
47 Cézanne: A fekete kastély	4.444	3.722	4.278	3.556	3.667	2.556
48 Casaro: Sztár születik	3.167	3.000	3.778	3.222	2.889	1.778
49 Rousseau: Alvó cigány	4.278	3.556	4.056	4.000	4.222	2.389
50 Stannard: Csendélet szőlővel	4.333	3.333	4.333	3.222	3.667	3.500

A táblázatokat párhuzamosan elemezzük a két kísérleti csoportnál. Az általános iskolásoknak jelen kísérleti csoport esetén Moran, Oliver és Hallinan szentimentális tájképein kívül (VI. és X. táblák) csaknem kizárólag állatábrázolások tetszettek legjobban. A Moran- és az Oliver-kép a gimnazistáknál is vezető helyet foglal el a tetszés tekintetében. Szobájuk falára mindkét csoport tagjai lényegében ugyan-ezeket a képeket helyezték. A múzeumba az általános iskolások szerint Raffaello, Botticelli és Giorgione képein kívül leginkább Moran és Plisson tájképei illenek.

3.8 táblázat

A helyszínekhez illeszkedés a gimnazisták esetén képenként részletezve

	Tetszik	Szobám fala	Múzeum	Diák- klub	Váró- terem	McDonald's
Átlagérték	2.368	1.688	3.061	2.227	2.516	1.704
1 Rucker: Kis balerina	1.867	1.000	4.267	2.267	3.133	1.333
2 Delacroix: Villámtól megrettent ló	2.933	2.000	4.067	2.733	3.133	1.933
3 Hunt: Vízililiomok	1.867	1.067	3.133	2.067	2.600	1.600
4 Raffaello: Sixtus-Madonna (rész.)	1.867	1.267	4.067	1.933	2.667	1.133
5 Van Gogh: Vitorlások a parton	2.933	2.133	3.800	2.933	3.600	1.867
6 Dalí: Aphrodité a tájban	2.467	1.733	4.067	2.800	2.933	2.067
7 Frasca: Kilátás a tengerre	3.200	2.733	3.933	3.067	3.067	2.000
8 Renoir: Páholy	1.667	1.133	3.533	2.067	2.400	1.267
9 Van Gogh: Váza napraforgókkal	2.133	1.400	3.333	2.467	3.067	1.333
10 Dexter: Zebrák	3.600	2.467	3.000	2.867	3.133	2.333
11 Rockwell: Naplemente	2.533	1.667	3.200	2.267	2.867	1.933
12 Monet: Gardéniás út	2.200	1.467	3.333	2.467	2.600	1.533
13 Van Dyck: Csendélet	2.933	1.267	3.067	2.400	2.333	2.933
14 Moran: Tenger	4.067	3.333	3.733	3.133	3.467	2.733
15 Brown: Banánvarázs	3.267	2.333	2.133	3.067	2.667	4.133
16 Monet: Monet felesége és fia	2.267	1.467	3.467	2.600	2.800	2.067
17 Bogdány: Csendélet madarakkal	2.933	1.867	2.667	2.467	3.000	1.800
18 Burns: Tóbiás	3.000	2.333	2.267	2.467	3.267	2.467
19 Szinyei: Pipacsos rét	2.733	1.600	3.533	2.800	3.267	1.800
20 Botticelli: Vénusz születése	1.733	1.333	3.867	1.667	1.733	1.267
21 Oliver: Fenyők és havasok	4.000	2.933	3.533	3.067	3.733	2.267
22 Lane: Palmyrai kert	3.733	2.867	2.733	2.933	3.267	1.733
23 Giorgione: A szunnyadó Vénusz	1.800	1.733	4.133	2.200	2.333	1.600
24 Hallinan: Kikötő	3.533	2.533	3.067	2.600	2.733	1.867
25 Magritte: Szoba almával	1.733	1.200	1.800	1.533	1.933	2.333
26 Braque: Hangszerek	1.267	1.067	3.800	1.733	1.733	1.133
27 Degas: Kék táncosok	1.600	1.267	3.600	1.400	1.667	1.267
28 Rut: Ágaskodó lovak	3.600	2.933	3.267	2.533	2.800	1.733
29 Turner: Vihar a tengeren	2.000	1.400	2.933	2.067	2.333	1.667
30 Rucker: A természet gyermeke	1.733	1.200	3.067	1.600	2.400	1.200
31 Monet: Tavirózsák	1.800	1.133	3.200	1.800	2.067	1.400
32 Chagall: Én és a falu	1.267	1.067	2.533	1.667	1.667	1.200
33 Nagel: Cascade	1.733	1.267	1.800	2.000	1.667	1.067
34 Vasarely: Zebrák	1.533	1.267	2.200	1.800	2.133	1.400

35 Brace: Raffaello álma	2.133	1.533	2.867	1.800	2.333	1.400
36 Sommer: Pipacsok	1.867	1.200	2.933	1.867	2.133	1.200
37 Csontváry: A taorminai görög sz.	2.600	1.933	3.267	2.200	2.667	1.600
38 Ruzzon: Szabadság	1.200	1.067	1.133	1.600	1.333	1.067
39 Moskowicz: Tehén a szélben	3.667	3.133	2.133	2.467	3.067	2.800
40 Dolle: Az élet kulcsa	1.267	1.067	3.200	1.800	1.667	1.133
41 Picasso: Paul mint bohóc	1.133	1.133	3.333	1.133	1.400	1.133
42 Plisson: Mediterrán kert	2.600	1.733	3.000	1.867	2.267	1.533
43 Dürer: Nyúlfióka	2.733	1.733	2.333	2.067	2.267	1.600
44 Sommer: Napraforgók	2.733	1.667	2.733	2.667	3.400	1.667
45 Schmitz: Kék éjszaka	2.600	2.200	3.000	3.200	2.467	1.733
46 Botke: Kakadu és hibiszkusz	2.467	1.400	2.400	2.133	2.733	1.533
47 Cézanne: A fekete kastély	2.333	1.600	2.467	2.067	2.467	1.200
48 Casaro: Sztár születik	2.000	1.267	3.000	1.867	2.200	1.000
49 Rousseau: Alvó cigány	1.867	1.200	2.200	1.400	1.533	1.000
50 Stannard: Csendélet szőlővel	1.667	1.067	2.933	1.733	1.667	2.200

A gimnazistáknál az öt vezető kép festője Rucker, Delacroix, Raffaello, Dalí és Giorgione. A Rucker-kép kivételével mindegyik kiemelkedő múzeumi művészeti alkotás. A diákklubba az általános iskolások szerint Dexter *Zebrák*, Moran *Tenger (X. tábla)*, Oliver *Fenyők és havasok (X. tábla)*, Lane *Palmyrai kert* és Dürer *Nyúlfióka* c. képei illenek leginkább. A gimnazistáknál a megfelelő képek: Frasca *Kilátás a tengerre*, Moran *Tenger (X. tábla)*, Brown *Banánvarázs (IX. tábla)*, Oliver *Fenyők és havasok (X. tábla)* és Schmitz *Kék éjszaka*. A két csoport ízlése e helyszín esetén differenciálódni látszik. Emlékeztetünk arra, hogy Schmitz aktja a kifejezetten nem tetsző képek közé tartozott az általános iskolásoknál. Az általános iskolások szerint a váróterembe napraforgós csendéletek és tájképek valók, a gimnazisták hasonló véleményen vannak. Ennél a helyszínnél a vezető képek esetén nem játszik fontos szerepet, hogy a művek tömegművészeti vagy múzeumi művészeti alkotások-e. Annál inkább fontos ez a szempont a McDonald's esetén. Mindkét csoport tagjai igen kevés képet tartanak alkalmasnak arra, hogy velük az gyorsítkezde falait díszítsék. Itt a legalacsonyabbak a helyszínhez való illeszkedés átlagértékei: 2.76 és 1.70. Az általános iskolásoknál csaknem kizárólag tömegművészeti alkotások vezetnek e helyszínnél. A képek listája igen tanulságos: Brown *Banánvarázs (IX. tábla)*, Burns *Tóbiás*, Hallinan *Kikötő (VI. tábla)*, Vasarely *Zebrák* és Moskowicz *Tehén a szélben (X. tábla)* c. művei vannak az első öt helyen. A gimnazistáknál a vezető helyek a következőképpen alakulnak: Dexter *Zebrák*, van Dyck *Csendélet*, Moran *Tenger (X. tábla)*, Brown *Banánvarázs (IX. tábla)*, Burns *Tóbiás*, Magritte *Szoba almával (IX. tábla)* és Moskowicz *Tehén a szélben (X. tábla)*. A jellegzetes tömegművészeti alkotásokon kívül van Dyck terített

asztalának és Magritte nagyméretű almájának kiválasztása egy gyorsétterem dekorációjaként igen jó stílusérzékről tanúskodik.

Az eredmények azt mutatják, hogy a McDonald's egy kiütemezett hely a falára függeszthető képek tekintetében. Úgy is mondhatnánk, hogy e gyorsétterem mindkét megvizsgált csoportunk esetén egy „kultikus szentély”. Itt csak igen speciális stílusú és témájú művek alkalmazhatók dekorációként. Ezt bizonyítják a tetszés és a helyszínekre való illeszkedés közötti korrelációk is, amelyeket a következőkben részletezünk. A megkérdezett 18 fő általános iskolás és 15 fő gimnazista személyenkénti korrelációértékeit a 3.9 és a 3.10 táblázatban adjuk meg.

3.9 táblázat

A tetszés és helyszínekhez illeszkedés közötti korrelációk az általános iskolások esetén

Fő	Szobám	Múzeum	Diákklub	Váróterem	McDonald's fala
1.	0.7022	-0.2224	0.3129*	0.2563*	0.4419
2.	0.5524	0.3400	0.5869	0.4895	0.6463
3.	0.6321*	0.3831	0.3495	0.5923	0.4614
4.	0.7231	-0.2680	-0.0491	0.1228	0.1018
5.	0.5620	-0.0913	0.2761*	0.0921	0.1635
6.	0.5268	-0.2883	0.0805	0.3455	0.1597
7.	0.8937	0.0847	0.7899	0.1393	0.5336
8.	0.7733	0.2495*	0.5097	0.2540	0.4253*
9.	-0.0546	0.9040	0.4414	0.2128	0.1449
10.	0.5400	0.4385	0.4985	0.6285	0.3566
11.	0.7579	0.4833	0.3882	0.4629	0.4539
12.	0.6488*	0.4087	0.0245	0.2548*	0.4818
13.	0.7998	0.3377	0.3536	0.1607	0.2822
14.	0.8645	-0.0025	0.1354	0.1128	0.3215
15.	0.5429	0.1056	0.0905	0.4780	0.4737
16.	0.5259	-0.0471	0.2143	0.4303	0.3688*
17.	0.3722	0.3994	-0.0153	0.2353	0.1933
18.	0.6493	0.2736*	0.2733	0.4035	0.5208

*: a korrelációk mediánjához felhasznált értékek

3.10 táblázat
A tetszés és helyszínekhez illeszkedés közötti korrelációk
a gimnazisták esetén

Fő	Szobám fala	Múzeum	Diákklub	Váróterem	McDonald's
1.	0.7874*	0.2132	0.3341	0.3648	0.4747*
2.	0.8782	-0.0503	0.5497*	0.3132	0.4567
3.	0.8615	0.1348*	0.5107	0.5998	-0.2006
4.	0.4019	0.3264	0.2745	0.5037	0.5822
5.	0.8311	0.1032	0.6416	0.6881	0.5830
6.	0.6667	-0.2413	0.2942	0.2790	0.2037
7.	0.8897	0.8853	0.8993	0.7911	0.9292
8.	0.7351	-0.1224	0.5690	0.6502	0.6367
9.	0.7565	-0.2060	0.3517	0.5380	0.5230
10.	0.9067	-0.1301	0.6708	0.2294	0.5330
11.	0.7739	0.5893	0.8279	0.7873	0.6834
12.	0.9222	0.4173	0.6923	0.4088	0.3296
13.	0.5545	-0.0625	0.4034	0.5487	0.3338
14.	0.7376	0.2521	0.6898	0.4501	-0.2003
15.	0.3343	0.4672	0.3986	0.5273*	0.2140

*: a korrelációk mediánja

A páros főből álló csoport esetén a mediánt a *-gal jelölt középső két adatból számoljuk ki, számtani közepet alkotva; a páratlan főből álló csoportnál a medián maga a nagyság szerint középső érték, amelyet *-gal jelöltünk.

Az általános iskolások esetén a képenkénti tetszésértékek és a helyszínekhez való illeszkedések közötti korrelációk mediánjai az egyes helyszíneknél rendre: 0.64, 0.26, 0.29, 0.26, 0.39. Legmagasabb a tetszés korrelációja a szoba falán való elhelyezhetőséggel. A 0.64 érték legalább $p < 0.01$ szinten szignifikáns. Ez azt a kézenfekvő tényt fejezi ki, hogy a személyek leginkább a nekik tetsző képeket helyeznék el szobájuk falán. A további korrelációk szignifikanciája rendre $p < 0.1$, $p < 0.05$, $p < 0.1$ és $p < 0.01$. Mint látjuk, legszorosabb kapcsolatot a tetszés és a helyszínekhez való illeszkedés között a McDonald's esetén kaptunk. Ezt követi a diákklub, majd leghátul helyezkedik el a múzeum és a váróterem. *A McDonald's privilegizált helyszín. Csak kevés kép alkalmas arra, hogy a gyorsétterem falára kifüggeszjük. Ezek a képek pedig általában azok, amelyek az általános iskolásoknak a leginkább tetszenek.* Korábban láttuk, hogy a Vasarely-kép kivételével éppen a legkarakterisztikusabb tömegművészeti alkotások díszíthetik a gyorsétterem falait.

Egy kissé megváltozik a sorrend a gimnazisták esetén. Természetesen a saját szoba fala megőrzi vezető pozícióját. Itt a korrelációk mediánja 0.79, legalább $p < 0.01$ szinten szignifikáns, ami igen magas egybeesést jelent a tetszés és a saját szoba falára való kifüggeszthetőség között. A helyszínek közül negatív értelemben kiválik a múzeum, itt egyáltalán nincs összefüggés a tetszés és a múzeumban való bemutatathatóság között; a korrelációk mediánja 0.13, nem szignifikáns. A többi három helyszín: a diákklub, a váróterem és a McDonald's esetén a korrelációk mediánjai rendre 0.55, 0.53 és 0.47. A szignifikancia mindhárom esetben $p < 0.01$. *Mint látjuk, a gyorsétterem a gimnazistáknál elvesztette kitüntetett szerepét, nagyjából azonos mértékben tetsző képekkel kell dekorálni a diákklubot, a várótermet és a McDonald's gyorséttermet.*

ÖSSZEFOGLALÁS

A címben feltettük a kérdést, hogy fejlődik-e az ízlés. Ha fejlődés alatt a múzeumi művészet preferenciáját értenénk a tömegművészethez képest, arra jutnánk, hogy nem fejlődik. Ugyanis a személyek az 1. adatfelvétel esetén a kísérlet elején és a kísérlet végén egyaránt a tömegművészetet preferálták. Az idősebb korosztály sem viszonyult kedvezőbben a múzeumi művészethez. Ilyen értelemben a szakirodalmi adatokkal egybehangzó eredményre jutottunk. A legkedveltebbek mindkét adatfelvételt és a helyszíneket egybevetve a szentimentális tájképek voltak, például Moran *Tenger (X. tábla)*, Oliver *Fenyők és havasok (X. tábla)* és Hallinan *Kikötő (VI. tábla)* c. képei. Ezt követték a groteszk tömegművészeti ábrázolások, például Brown *Banánvarázs (IX. tábla)* és Moskowitz *Tehén a szélben (X. tábla)* c. műve. A személyek szerint ezek az alkotások szinte minden helyszínhez illettek.

A megvizsgált helyszínek között kitüntetett szerepet játszott a múzeum és a McDonald's. A múzeum volt a legkevésbé kedvelt helyszín, a korrelációja a tetszéssel a 2. adatfelvétel mindkét csoportjánál igen alacsonynak adódott. A megkérdezettek szerint a múzeumi művészet körébe sorolt képek többnyire nem alkalmasak arra, hogy a szobájuk falát díszítsék, illetve a diákklubot vagy a McDonald's gyorséttermet dekorálják. A legkevésbé kedvelt képek az általános iskola harmadik osztálya esetén az aktok és a befejezetlen és széttöredezett stílusú képek, a gimnazisták esetén az utóbbiakon kívül idetartozik néhány közismert múzeumi művészeti alkotás.

A gyorsétterembe csak erősen „megválogatott” képek illettek. Ezek nagyon gyakran egybeestek a leginkább tetsző képekkel. A gyorsétterem mint alkalmas helyszín korrelációja a tetszéssel a 2. adatfelvétel mindkét csoportjánál igen magas volt. Az itt kifüggeszthető festmények szinte kizárólag tömegművészeti alkotások voltak. Úgy tűnik, a McDonald's olyan, mint egy kultikus szentély, melynek falai közé csak kitüntetett képeket lehet beengedni.

A szakirodalmi adatok egyaránt arra utaltak, hogy a tömegművészetet és a múzeumi művészetet a laikusok nem tudják megkülönböztetni. Kísérletünk kezdetén ezzel egybevágó adatokat kaptunk. *A többszöri bemutatás folyamán azonban a személyek a tömegművészet és a múzeumi művészet szerinti besorolást csaknem hibátlanul megtanulták.* Biztosak vagyunk abban, hogy ezen látványos fejlődés nemcsak a vizsgált kísérleti csoportokra érvényes partikuláris eredmény, hanem a legkülönbözőbb populációkra általánosítható szabályszerűség.

IRODALOM

- BARRON, F. (1953): Complexity-simplicity as a personality dimension. *The Journal of Abnormal and Social Psychology*, 48, 163–172.
- CALLAGHAN, T. C., MacFARLANE, J. M. (1998): An attention analysis of children's sensitivity to artistic style in paintings. *Developmental Science*, 1, 307–313.
- CHILD, I. L., SCHWARTZ, R. S. (1968): Exposure to better and poorer art. *Aesthetic Education*, 2, 111–124.
- CUPCHIK, G. C. (2001): Aesthetics and emotion in entertainment media. *Media Psychology*, 3, 69–89.
- CUPCHIK, G. C., WINSTON, A. S., HERZ, R. S. (1992): Judgments of similarity and difference between paintings. *Visual Arts Research*, 18, 37–50.
- DePORTER, A., KAVANNAUGH, R. S. (1968): Parameters of children's sensitivity to painting styles. *Studies in Art Education*, 20, 43–48.
- EYSENCK, H. J. (1988): Personality and scientific aesthetics. In: FARLEY, F. H., NEPERUD, R. W. (eds.), *The foundations of aesthetics, art, and art education*. New York, Praeger, 117–160.
- EYSENCK, H. J., HAWKER, G. W. (1994): The taxonomy of visual aesthetic preferences: An empirical study. *Empirical Studies of the Arts*, 12, 95–101.
- FARKAS András (1998a): Az esztétikai preferenciát meghatározó tényezők I. – Jelentés, figurativitás, hasonlóság. *Pszichológia*, 18, 137–189.
- FARKAS András (1998b): Az esztétikai preferenciát meghatározó tényezők II. – Stílustipikusság és vetélkedő kategóriák. *Pszichológia*, 18, 261–303.
- FARKAS András (2002a): Prototypicality-effect in surrealist paintings. *Empirical Studies of the Arts*, 20, 102–118.
- FARKAS András (2002b): A vizuális ízlés és a nyitottság kapcsolata. *Magyar Pszichológiai Szemle*, 57, 563–586.
- FARKAS András (2003): *Az esztétikai ítélet – Művészetpszichológiai modellek*. Budapest, Nemzeti Tankönyvkiadó.

- FURNHAM, A., WALKER, J. (2001): Personality and judgments of abstract, pop art, and representational paintings. *European Journal of Personality*, 15, 57–72.
- GARDNER, H. (1972): The development of sensitivity to figural and stylistic aspects of paintings. *British Journal of Psychology*, 63, 605–615.
- HARDIMAN, G. W., ZERNICH, T. (1985): Discrimination of style in painting: A developmental study. *Studies in Art Education*, 26, 157–162.
- LIN, S. F., THOMAS, G. V. (2002): Development of understanding of popular graphic art: A study of everyday aesthetics in children, adolescents, and young adults. *International Journal of Behavioral Development*, 26, 278–287.
- LINDAUER, M. S. (1990): Reaction to cheap art. *Empirical Studies of the Arts*, 8, 95–110.
- LINDAUER, M. S. (1991): Comparison between museum and mass-produced art. *Empirical Studies of the Arts*, 9, 11–22.
- MOLES, A. A. (1975): *A giccs – A boldogság művészete*. Budapest, Gondolat.
- WALK, R. D. (1967): Concept formation and art: Basic experimental control. *Psychometric Science*, 9, 237–238.
- WINSTON, A. S. (1992): Sweetness and light: Psychological aesthetics and sentimental art. In: CUPCHIK, G. C., LÁSZLÓ János (eds.), *Emerging visions of the aesthetic process: Psychology, semiology, and philosophy*. New York, Cambridge University Press, 118–136.
- WINSTON, A. S. (1995): Simple pleasures: The psychological aesthetics of high and popular art. *Empirical Studies of the Arts*, 13, 193–203.
- WINSTON, A. S., CUPCHIK, G. C. (1992): The evaluation of high art and popular art by naive and experienced viewers. *Visual Arts Research*, 18, 1–14.
- ZÁDOR ANNA, GENTHON ISTVÁN (szerk.) (1965): *Művészeti lexikon*. Budapest, Akadémiai Kiadó.

3. AZ ESZTÉTIKAI ÍTÉLETEK TERÉNEK KITERJESZTÉSE A TÖMEGMŰVÉSZETRE, A SIKERTELEN MŰVÉSZETRE ÉS A SILÁNY MŰVÉSZETRE

Már régóta foglalkoztatja a pszichológusokat az a kérdés, hogy hogyan lehetne az esztétikai ítéletek terének szerkezetét feltárni, azaz választ adni olyan kérdésekre, hogy milyen dimenziócsoporthoz, még szemléletesebben milyen dimenziónyalábok pozicionálják az esztétikai tárgyakat egymáshoz viszonyítva egy fiktív térben, röviden milyen szempontokat érvényesítünk az esztétikai tárgyak megítéléskor, és milyen hierarchikus rendben. Osgood, Suci és Tannenbaum (1957) korszakos művükben, a *Measurement of Meaning*ben ismertetnek egy olyan kísérletet, amelyet Tucker végzett, és melynek során a személyeknek 40 skálán kellett megítélniük az egyetemi képtárban található 11 festményt. Tucker a skálaadatokon faktoranalízist hajtott végre, és lényegében visszakapta mesterének *Értékelés, Erő, Aktivitás* tengelyekkel jellemzett faktorterét. Az értékelés faktor többek között magában foglalta a *kellemes-kellemetlen* preferenciaváltozót. A kísérlettel kapcsolatban meg kell jegyezni, hogy a képek között csak esztétikailag jó minőségű képek szerepeltek, lévén az egyetemi képtárba kerülésnél egy bizonyos minőségi szelekció.

Berlyne (1975) és Berlyne és Ogilvie (1974) tanulmányai reneszánsz előtti és egzotikus festményeket, valamint reneszánszsal kezdődő műveket, mind művészettörténetileg kiemelkedő alkotásokat vizsgáltak többdimenziós skálázással. Mint ismeretes, ennél az eljárásnál a személyeknek az összes lehetséges képpárra hasonlósági ítéleteket kell hozni, miután a megfelelő matematikai eljárás a képeket egy háromdimenziós térbe rendezte, amelynek tengelyeit a szélső pozíciókban szereplő képek korrelációs együttjárásai segítségével *Hedonikus tónus*, *Kollatív változók* és *Arousal-potenciál* nevekkkel lehetett jelölni. A Hedonikus tónus itt is magában foglalta a *kellemes-kellemetlen* preferenciaváltozót.

O'Hare (1976; O'Hare és Gordon, 1977) vizsgálataiban 12 kép szerepelt, mind művészettörténetileg kiemelkedő alkotások, és a többdimenziós skálázás ered-

ményeként két tengelyt különített el, amelyeket *Kellemesség* és *Bizonytalanság* dimenzióknak nevezett el. Mint látjuk, itt az egyik dimenzió maga a kellemesség.

Cupchik és Gebotys (1990) kellemesség és érdekesség szerinti hasonlósági skálázásnak vetett alá jelentős műalkotásokat, és egy háromdimenziós teret kapott, melynek tengelyei az *Egyszerűség*, a *Jelentéstelenség* és az *Ismerősség*. A művek között szerepelt többek között Tiziano, Fragonard, David, Renoir, Degas és Picasso egy-egy alkotása.

Megemlíthetjük a tanulmányok ezen sorozatában Carrasco, Katz és Winter (1993) munkáját, amelyben többdimenziós skálázást végrehajtva Escher-nyomatokon, a *Dimenzionalitás*, a *Szögletesség*, és a *Realisztikusság* tengelyeket kapták. A preferenciaváltozó a *Realisztikus* dimenzióba sorolódott. A művek kizárólag értékes alkotások, Escher művei. Farkas (2000) megismételte kibővített ingerkészlettel az Escher-képek hasonlósági vizsgálatát, és a *Természethűség--Stilizáltság*, az *Inkább síkszerű--Inkább térbeli*, valamint a *Lehetséges terek--Lehetetlen terek* tengelyeket kapta.

Farkas (2003) a huszadik századot reprezentáló magyar festők képsorán klaszteranalízissel bemutatta a teret polarizáló szempontokat, ezek a magyar populációnál a *Gömbölyded/Egységes--Szögletes/Részekre eső*, míg az angol populációnál az *Expresszív/Dinamikus--Monumentális/Statikus* szempontok voltak. Farkas és Giannini (2001) számos nemzetet együtt vizsgálva a *Figurativitás/Valóságghűség*, valamint a *Gömbölyűség/Dinamikusság* tengelyeket azonosította.

Bár az esztétikai ítéletek tere szerzőnként és módszerenként különbözik, az közösnek látszik bennük, hogy van egy dimenzió, amely a preferenciát és a természetűséget tartalmazza, és van egy dimenzió, ami formai tulajdonságokat foglal magába. A harmadik dimenzió gyaníthatóan az ingerek jellegétől függ.

Ami egyöntetű a vizsgálatokban, az az, hogy csupa kiemelkedő, kiváló alkotás szerepel bennük. Az esztétikai ítéletek terével kapcsolatos vizsgálatokat mind ez az egyoldalúság jellemzi. Pedig esztétikai ítéleteink tömegművészeti, sikertelen és silány alkotásokra is vonatkozhatnak. Sőt, ha végigmegyünk valamelyik nagyáruházunk „képzőművészeti” részlegén, az az érzésünk támad, hogy ítéleteink csak a sikertelen és silány kategóriájára korlátozódnak.

Ezt az egyoldalúságot kívánjuk vizsgálatunkkal megszüntetni, kiterjesztve az ingerkészletet a magasművészetről a tömegművészetre, sőt a sikertelen és silány művészeti alkotásokra. Sikertelen művészet alatt a vélhetőleg jó művész rossz alkotását értjük, míg silány művészet alatt a rossz művész rossz alkotását. Az angol terminológiával low art, mass-produced art, marketplace art, cheap art, entertainment art, kitsch kategóriái fedik le nagyjából az előbbi kategóriákat. Az idevonatkozó szakirodalom eléggé kiterjedt (Lindauer, 1990, 1991; Winston 1992, 1995; Winston és Cupchik, 1992; Cupchik, 2001; Furnham és Walker, 2001; Linn és Thomas, 2002), de egyik vizsgálat sem tért ki ezekkel az alkotásokkal kapcsolatban az esztétikai ítéletek szerkezetére. Tanulmányunkkal ezt az űrt

próbáljuk betölteni, amikor olyan kérdésekre válunk választ, hogy azonos-e a magasművészet és az alacsony művészet különböző válfajainál az esztétikai ítéletek tere, hol helyezkednek el a művek egy közös faktortérben, van-e valamilyen specifikuma az egyes alacsony művészeti kategóriáknak.

Vizsgálatunkhoz egy százalékos egyesült államokbeli festményekből álló ingersort alkalmaztunk. A forrásmű a *The American Art Book* című, a Phaidon Pressnél 1999-ben megjelent kiadvány, amely egyértelműen nem csak magasművészetté kanonizált alkotásokat tartalmazott. Sikerült az ingersort úgy összeállítani, hogy minden év reprezentálva legyen egy alkotással az 1900 és 1999 közötti periódusban.

A képeket egy héttagú, szakemberekből álló zsűri, valamint egy évfolyam iparművészhallgató (27 fő) osztotta be négy kategóriába az alábbiak szerint: magasművészet, tömegművészet, sikertelen és silány művészet. A kategóriák 25-25 képet tartalmaztak. 4-4 mintafestményt az *XVI–XIX. táblán* mutatunk be. A kategóriába sorolást szakértőknél erősen befolyásolták művészettörténeti ismereteik. A bemutatott néhány példán is látható ez a hatás. Míg Albers műve a magasművészethez sorolódott, a vele szerkezetileg analóg mű, Johns három zászlója a tömegművészethez került. Feltehetőleg a személyek Alberst (*lásd XVI. tábla*) mint sikeres geometrikus absztraktot kategorizálták, az amerikai zászló variációit festő Johnst (*lásd XVII. tábla*), aki magát is a populáris művészek képviselői közé sorolta, a tömegművészethez tartozónak tartották. Hasonlóan Pollock (*lásd XVI. tábla*) mint a klasszikus expesszionista absztrakt kiemelkedő képviselője a magasművészethez került, míg a bizonyos analógiával rendelkező festmény alkotója, Ryman (*lásd XIX. tábla*) a silány művészethez sorolódott. A kategorizálás bizonyos fokú szubjektivitását nehéz lenne letagadni. Abban reménykedünk, hogy az egyes kategóriákhoz tartozó festmények nagy száma ezeket a hatásokat kiegyenlíti.

MÓDSZER

Személyek

17 pszichológushallgató a Pázmány Péter Katolikus Egyetemről, átlagéletkoruk 24 év, vegyesen fiúk és lányok.

Eljárás

A kísérletet 25 perces részletekben, négy alkalommal végeztük. A személyeknek random sorrendben mutattuk be alkalmanként a 25-25 különböző kategóriájú képet, és a következő 5 fokú skálaértékeket kértük egy-, majd kétpólusú skálákon: *tetszik, szép, kellemes, jelentéstartó–jelentéstartó, egyszerű–komplex, rendezetlen–rendezett, szögletes–gömbölyű, statikus–dinamikus, elandító–felzaklató, érzelemmentes–érzelemmentes*. Ez tíz skálát jelent. Az első három a preferenciaváltozó lehetséges

változatai. Arra voltunk kíváncsiak, hogy a magas- és az alacsony művészetnél együtt járnak-e ezek a változók. A *jelentéstartó–jelentéstartó* Martindale (Martindale, Moore, Borkum, 1990) kedvenc változója, amellyel a szemantikus szintű feldolgozást kívánta megragadni. Az *egyszerű–komplex, rendezetlen–rendezett* a Berlyne-féle kollatív változók, a *szögletes–gömbölyű* és a *statikus–dinamikus* Carrasco és Farkas vizsgálataiban fontos szerepet játszó változók, az *elandalító–felzaklató* Berlyne Arousal-potenciál dimenziójának egyik fontos skálája, az *érzelemmentes–érzelemmentes* skála az emocionális megközelítést próbálja tetten érni.

EREDMÉNYEK ÉS KOMMENTÁRJAİK

A preferenciaváltozók

A *tetszik, szép és kellemes* preferenciaváltozók magas szinten együtt járnak az egyes kategóriákban, lásd az 5.1 táblázatot.

5.1 táblázat
A preferenciaváltozók közötti korrelációk kategóriánként

	Magas	Tömeg	Sikertelen	Silány
Tetszik-szép	0.93	0.90	0.90	0.82
Tetszik-kellemes	0.82	0.79	0.79	0.67
Szép-kellemes	0.94	0.94	0.95	0.86

Mint látható, a legalacsonyabbak a korrelációk a silány kategóriánál, a preferenciaváltozók között a *kellemes* jár együtt legalacsonyabb szinten a többi változóval.

Az egyes képeket tekintve a magasművészet alkotásai közül a vezető helyet a tetszés tekintetében Wyeth *Christina álma* c. alkotása (lásd XVI. tábla) foglalja el. A preferenciaérték 4.294. A legkevésbé tetsző kép Newman nonfiguratív alkotása, amely egy rozsdabarna téglalapot ábrázol függőlegesen kettévágva. A legcsúnyább és a legkellemetlenebb kép Franz Kline képe, amely egy speciális stílusban torzított tömegjelenet.

A tömegművészeti alkotások között Kent képe (lásd XVII. tábla) vezet a tetszés, a szépség és a kellemesség tekintetében egyaránt, amelyen egy sziklás hegység található narancssárga naplementecsíkokkal (igazi giccskép). A legkevésbé tetsző és legkevésbé szép Hartley pop-art stílusú képe, a legkellemetlenebb Ben Shahn *Sacco és Vanzetti passiója* c. műve, amelyen tetemek láthatók koporsóban.

A sikertelen képek közül leginkább Benton *Kaszálás* c. képe (lásd XVIII. tábla), a legkevésbé Kelly *Zöld ívek* c. nonfiguratív alkotása tetszik, a legkevésbé szép és a legkellemetlenebb de Kooning híres műve, az *Asszony I.* A silány képek között nem igazán van tetsző, szép, kellemes kép, az utóbbiak átlagértéke 2.6 körül található. A legkevésbé tetsző kép Rymean *Savoy* c. nonfiguratív installációja (lásd XIX. tábla), amely pattogatott kukoricát imitál, valamint Cornell *Objectje*, amelyben egy tálban amőbák úszkálnak.

Mind a négy kategória faktoranalízise külön faktorba rendezte a három preferenciaváltozót. Két esetben is önálló faktort eredményezett. A tömegművészetnél ez a preferenciafaktor kiegészült az *elandalító* dimenzióval, a sikertelen műveknél a *gömbölyű* és *rendezett* dimenziókkal, de ez már átvezet a következő alfejezetünkhöz, amely a kategóriák faktoranalíziseivel foglalkozik.

A kategóriák faktoranalízise

Az alábbiakban az 5.2–5.5 táblázatban bemutatjuk a négy kategória faktoranalitikus eredményeit.

5.2 táblázat
A magasművészet faktoranalízise

	1. Faktor	2. Faktor
érzelemteli	0.856	0.368
jelentésteli	0.842	0.316
komplex	0.834	0.000
dinamikus	0.819	0.000
felzaklató	0.755	-0.470
rendezett	-0.698	0.509
szép	0.000	0.984
tetszik	0.000	0.928
kellemes	-0.315	0.921
gömbölyű	0.458	0.353
VP	4.211	3.625

A magasművészethez sorolt képek esetén a három preferenciaskála egy faktorban jelentkezik. A többi skála a *gömbölyű* kivételével egy faktorba sorolódott. Az

utóbbi kimaradt a besorolásból. A faktoranalízis szerint az előjeleket is figyelembe véve a magasművészeti alkotások egyidejűleg az *érzelemteli, jelentésteli, komplex, dinamikus, felzaklató és rendezetlen* dimenziók mentén értelmezhetők. Ez az eredmény egybevág Farkas és Giannini (2001) eredményével, amely szerint a feldolgozás egy elsődleges szűrőt követően a formai sajátosságok mentén szimultán zajlik. Úgy is fogalmazhatunk, hogy a személyek egy szempontnyalábot vetítenek a megítélendő képre, amellyel kapcsolatban a feldolgozás lényegében párhuzamosan folyik.

5.3 táblázat
A tömegművészet faktoranalízise

	1. Faktor	2. Faktor	3. Faktor
szép	0.978	0.000	0.000
kellemes	0.974	0.000	0.000
tetszik	0.884	0.000	0.000
felzaklató	-0.553	0.419	0.538
dinamikus	0.122	0.842	0.134
rendezett	0.201	-0.837	0.087
komplex	-0.121	0.786	0.199
gömbölyű	0.273	0.512	0.288
jelentésteli	0.000	0.000	0.914
érzelemteli	0.000	0.000	0.912
VP	3.167	2.522	2.171

A tömegművészet esetén a preferenciafaktor kibővül az *elandalító* dimenzióval. Ez a hatás a tömegművészetben belül különösen a giccsre érvényes, lásd Moles (1975/1971): *A giccs – A boldogság művészete*. A másik érdekes jelenség a tömegművészetrel kapcsolatban az, hogy a *jelentésteli* és *érzelemteli* dimenziók külön faktort alkotnak, ami a két sajátosság érvényesülésének fontosságát bizonyítja a tömegművészetnél. Legyen az ilyen művészet jelentésteli, azaz ábrázoló legyen és jól felismerhető tárgyakat ábrázoljon, továbbá „szívhez szóljon”, azaz megmozgassa érzelmeinket.

5.4 táblázat
A sikertelen művészet faktoranalízise

	1. Faktor	2. Faktor
szép	0.964	0.000
kellemes	0.943	0.000
tetszik	0.833	0.449
gömbölyű	0.747	0.000
rendezett	0.652	-0.512
érzelemteli	0.000	0.915
komplex	0.000	0.869
dinamikus	0.000	0.864
jelentésteli	0.283	0.768
felzaklató	-0.652	0.689
VP	4.064	3.893

A sikertelen művészetnél két faktor adódott. Az elsőbe tömörültek a preferenciaváltozók és a velük együtt járó *gömbölyű* és *rendezett* dimenzió. Ez azt jelenti, hogy a sikertelen alkotások esetén nem jelent független megítélési szempontot a gömbölyűség és a rendezettség. Ezek a megítélés során lényegében a preferenciaváltozók szinonimái. Ha a sikertelen művészi alkotások között egyáltalán van tetsző, szép és kellemes alkotás, akkor az egyben gömbölyű és rendezett is. A nem tetsző, csúnya és kellemetlen alkotások inkább *szögletesek* és *rendezetlenek*. Érdekes, hogy a magasművészetnél a rendezetlenség a kedvelt képek sajátossága volt. A többi dimenzió alkotja a másik faktort. Tehát a megítélési „szempontköteg” tagjai az *érzelemteli*, a *komplex*, a *dinamikus*, a *jelentésteli* és a *felzaklató* dimenziók.

A silány művészetnél külön faktorban jelentkeztek a preferenciaskálák. Mint emlékszünk rá, ebben a kategóriában nem igazán lehetett tetsző, szép és kellemes képet találni. Tehát a faktornak a negatív pólusa érvényesült az idetartozó alkotások megítélésénél. A *tetszik* dimenziónál található magas pozitív faktorsúly az 1. faktorban arra utal, hogy az első faktorhoz tartozó dimenzióknál is az ellentétes pólusokat kell figyelembe venni a kategóriába tartozó képek megítélésénél, tehát az ilyen képek inkább *érzelemmentesek*, *jelentéstelenek*, *statikusak*, *egyszerűek*, *elandalítók* és *szögletesek*. A *rendezett* dimenzió kimaradt a faktorokhoz sorolásból.

5.5 táblázat
A silány művészet faktoranalízise

	1. Faktor	2. Faktor
érzelemteli	0.919	0.000
jelentéstartó	0.917	0.000
dinamikus	0.902	0.000
komplex	0.800	0.000
felzaklató	0.746	-0.513
gömbölyű	0.649	0.000
kellemes	0.000	0.953
szép	0.000	0.940
tetszik	0.492	0.827
rendezett	-0.413	0.343
VP	4.573	2.937

Összefoglalva megállapíthatjuk, hogy a vizsgált négy kategória faktortere jellegzetes módon eltér, amiből az következik, hogy az egyik kategóriában kapott eredmények nem vihetők át minden további nélkül a másik kategóriára, azaz az egyik kategóriában az esztétikai ítéletekre kapott eredmények ökológiai validitása nem teljes fokú. *Ha az esztétikai ítéletek teljes terét vizsgáljuk, akkor az ingerkészség reprezentativitását kéne megnövelnünk, azaz a magas- és alacsony művészetet reprezentáló képeket egyaránt figyelembe kéne venni.*

Az egyes kategóriák közös térben

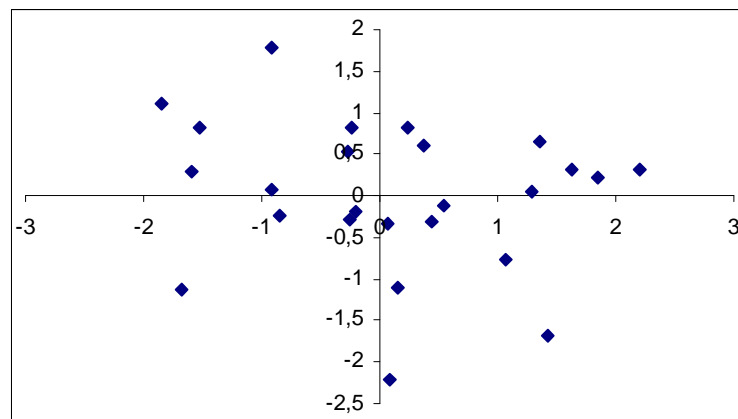
A teljes ingerkészséget használva meghatároztuk a közös faktorteret. Mint a szakirodalmi összefoglalóból világos volt, de ezt mutatták a kategóriánkénti faktoranalízis eredményei is, az analízis végrehajtásakor kapunk egy nagyjából független preferenciafaktort. Mi a maradék skálák működésének részleteire vagyunk kíváncsiak, ezért az analízisből a preferenciafaktor skáláit kihagytuk. A faktoranalízis eredményei az 5.6 táblázatban láthatók.

5.6 táblázat
A közös tér faktorstruktúrája

	1. Faktor	2. Faktor
rendezett	-0.852	0.000
felzaklató	0.829	0.000
komplex	0.790	0.331
dinamikus	0.729	0.446
érzelemteli	0.445	0.800
jelentésteli	0.345	0.799
gömbölyű	0.000	0.740
VP	2.899	2.174

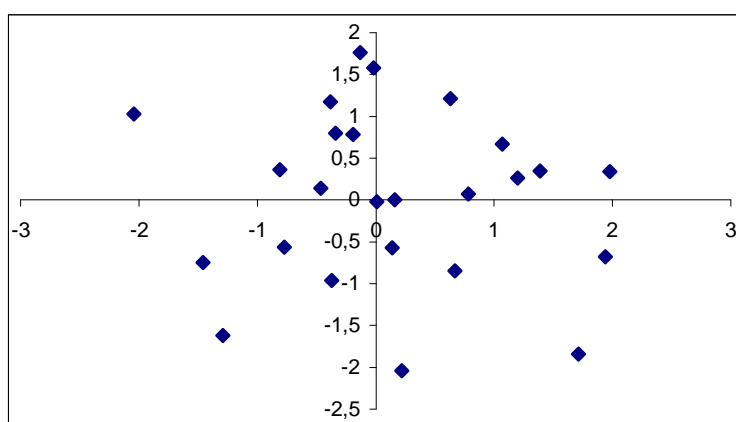
Az első faktorba a *rendezetlen*, a *felzaklató*, a *komplex* és a *dinamikus* dimenziók kerültek. Ezt a faktort Berlyne nyomán nevezhetjük arousalfaktornak. A második faktort az *érzelemteli*, *jelentésteli*, *gömbölyű* dimenziók alkotják. Ezt a faktort jobb híján telítettségfaktornak nevezzük, a *gömbölyűséget* formai kísérőjegynek fogjuk fel.

Az 5.1–5.4 ábrán bemutatjuk a festmények elhelyezkedését a közös faktor-
térben.



5.1 ábra
A magasművészethez sorolt képek elhelyezkedése

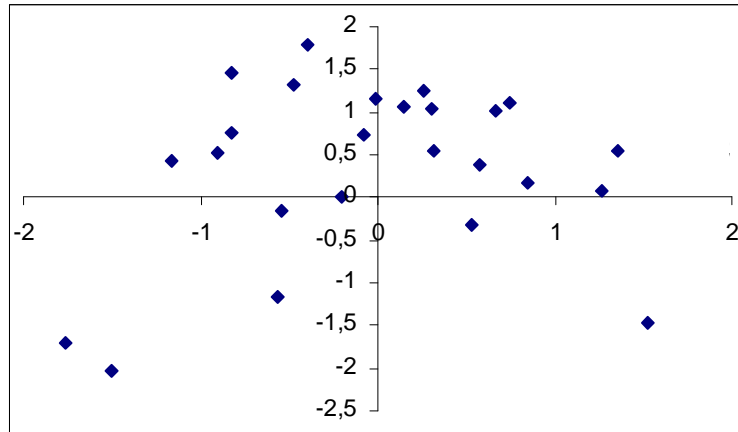
A magasművészethez tartozó képek viszonylag egyenletesen oszlanak meg a faktortérben. A képek szóródása meglehetősen nagy. Igaz lesz ez a tulajdonság a többi kategóriára is. Az arousalfaktorban a legmagasabb értéket egy Lichtenstein-kép veszi fel, amelyen egy síró nő képregényszerű ábrázolása látható. A legalacsonyabb értéket Reid festménye, egy virágokat rendezgető nő pasztellszínű képe kapta. A telítettségfaktorban a legmagasabb értékkel Pollock képe rendelkezik (lásd XVI. tábla). A legalacsonyabb értéket egy ló részletét (első két lábát és fejét) megjelenítő kép kapta, amelyet Rothenberg festett.



5.2 ábra

A tömegművészethez sorolt képek elhelyezkedése

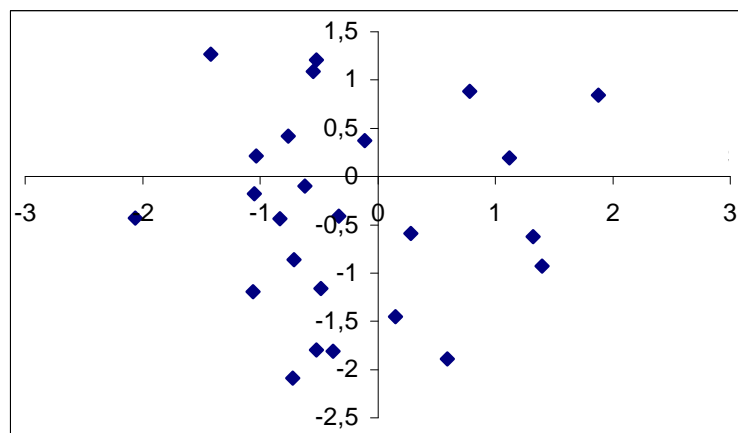
A tömegművészet ábrázolásai a faktortérben elhúzódnak az x tengely pozitív irányába, tehát az átlagosnál magasabb Arousal értékkel rendelkeznek, azaz a magasművészetnél rendezetlenebbek, felzaklatóbbak, komplexebbek és dinamikusabbak.



5.3 ábra

A sikertelen művészethez sorolt képek elhelyezkedése

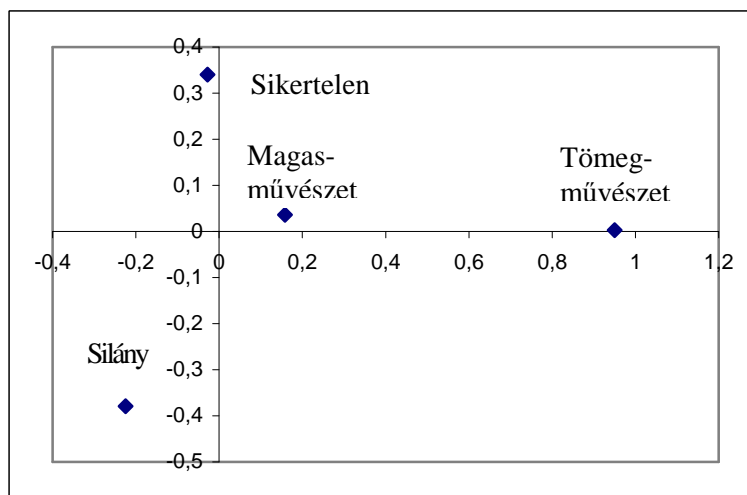
A sikertelen képek a faktortérben inkább felül helyezkednek el, azaz többségükben az y tengely pozitív oldalára esnek, tehát magasabb telítettségértékkel rendelkeznek.



5.4 ábra

A silány művészethez sorolt képek elhelyezkedése

A silány képek a negyedik síknegyedben tömörülnek, azaz negatív értéket vesznek fel mind az arousal, mind a telítettség tekintetében. Előbbi megállapításainkat számokkal is megerősítjük. Kiszámítjuk az egyes pontfelhők súlypontjait. Az eredményeket az 5.5 ábrán mutatjuk be.



5.5 ábra
Az egyes kategóriák súlypontjai

Az 5.5 ábra igazolja szemrevételezéssel tett megállapításainkat: a magasművészet-hez tartozó képek súlypontja az origótól kissé jobbra van, tehát a képek nagyjából egyenletesen oszlanak meg a faktortérben. A tömegművészetnél a súlypont jelentős mértékben jobbra húzódik, azaz inkább magas arousalértékű képek tartoznak ide, mint a korábban említett Lichtenstein-kép. A sikertelen képek súlypontja az y tengely fölött helyezkedik el, azaz az átlagnál magasabb telítettségű képek sorolódnak ide. Végül a silány képek inkább alacsony arousalértékűek, és valamelyest alacsony telítettségűek. Ennek megfelelően a súlypont a negyedik negyedben van. Az utóbbi esetben a súlypontok páronkénti elhelyezkedéseinek különbsége $p < 0,05$ szinten szignifikáns, különben az eltérések csak tendencia jellegűek a nagy szórás miatt.

ÖSSZEFOGLALÁS

A bevezetőben kitűzött célt elértük, sikerült bebizonyítanunk, hogy a festmények négy kategóriájára, a magas művészetre, a tömegművészetre, a sikertelen művészetre és a silány művészetre vonatkozó esztétikai ítéleteinknél más-más szempontrendszert hívunk elő, ezt igazolják az ítéletek faktorszerkezetének különbségei. A magas művészetnél a preferenciafaktor elsődleges szűrőként szerepel, ezt követi a többi dimenzióból álló komplex szempontrendszer alkalmazása, amelyben az

arousalfaktor és a telítettségfaktor lényegében egyenlő súllyal vesz részt. A tömegművészetnek a specifikuma az, hogy elandalítónak kell lennie a képnek, ahhoz, hogy preferáljuk. Azonkívül elkülönülten jelentkezik a jelentésteliség és az érzelmeteliség mint a képpel szemben támasztott kíváncsi. A sikertelen művészet képviselői között ha van preferált, akkor annak gömbölyűnek és rendezettnek kell lennie. Ugyanakkor a silány kép érzelmetelen, jelentéstelen, statikus, egyszerű, nem felzaklató és szögletes.

Meg kell állapítsuk, hogy a kategóriák igen gondos válogatása (előválogatás: 27 iparművész-hallgató, finomválogatás: 7 művészettörténész és gyakorló művész) ellenére az egyes kategóriákhoz tartozó képek szórása igen nagy, ugyanakkor a képek által a közös faktortérben meghatározott súlypontok jól elkülönülnek. A közös faktortér tengelyei az arousal és a telítettség. A magasművészetet reprezentáló képek a közös térben viszonylag egyenletesen helyezkednek el, a tömegművészetet képviselő képek elhúzódnak az arousalfaktor irányába, a sikertelen képek elhúzódnak a telítettségfaktor irányába, végül a silány művészet képviselői inkább a 4. síknegyedbe esnek, azaz alacsony arousal és alacsony telítettség jellemzi őket.

A fenti elemzésből nyilvánvaló, hogy az esztétikai ítélettel foglalkozó kutatások ökológiai validitása több szempontból is megkérdőjelezhető. Mint korábban (Farkas, 2005) bemutattuk, a laboratóriumi és a múzeumi helyszínen kapott eredmények eltérőek. Jelenleg arra mutattunk rá, hogy az ilyen vizsgálatoknál az ingerkészlet általában egyoldalú, pusztán a magasművészethez tartozó képekre szorítkozik, holott esztétikai ítéleteink vonatkozhatnak az alacsony művészethez sorolt alkotásokra is. Ugyanakkor az a tény, hogy a magasművészet reprezentánsainak súlypontja az origó közelébe esik, azt valószínűsíti, hogy a klasszikus művészetpszichológiai kísérletek érvényessége mégis elég jó.

IRODALOM

- BERLYNE, D. E. (1975): Dimensions of the perception of exotic and pre-renaissance paintings. *Canadian Journal of Psychology*, 29, 151–173.
- BERLYNE, D. E., OGILVIE, J. (1974): Dimensions of perception of paintings. In: BERLYNE, D. E. (ed.), *Studies in the new experimental aesthetics*. Washington, Hemisphere, 181–226.
- CARRASCO, M., KATZ, S. M., WINTER, J. (1993): Multidimensional scaling and experimental aesthetics: Escher's prints as a case study. *Empirical Studies of the Arts*, 11, 1–23.
- CUPCHIK, G. C. (2001): Aesthetics and emotion in entertainment media. *Media Psychology*, 3, 69–89.

- CUPCHIK, G. C., GEBOTYS, R. J. (1990): Interest and pleasure as dimensions of aesthetic response. *Empirical Studies of the Arts*, 8, 1–14.
- FARKAS András (2000): Escher-nyomatok hasonlósága és prototipikussága. *Pszichológia*, 20, 107–147.
- FARKAS András (2003): A figurativitás iránti igény: Az előítéletekről egy angol-magyar összehasonlító vizsgálat kapcsán. *Pszichológia*, 23, 139–161.
- FARKAS András (2005): Kísérletek a Szépművészeti Múzeumban és a laboratóriumban – A Locher-féle fakszimile akkomodációs hipotézis cáfolata. *Pszichológia*, 25, 247–266.
- FARKAS András, Anna Maria GIANNINI (2001): Viszonyulási mintázatok az esztétikai ítéletek különbözőségéhez – Egy kultúraközi ízlésvizsgálat. *Pszichológia*, 21, 309–352.
- FURNHAM, A., WALKER, J. (2001): Personality and judgments of abstract, pop art, and representational paintings. *European Journal of Personality*, 15, 57–72.
- LIN, S. F., THOMAS, G. V. (2002): Development of understanding of popular graphic art: A study of everyday aesthetics in children, adolescents, and young adults. *International Journal of Behavioral Development*, 26, 278–287.
- LINDAUER, M. S. (1990): Reaction to cheap art. *Empirical Studies of the Arts*, 8, 95–110.
- LINDAUER, M. S. (1991): Comparison between museum and mass-produced art. *Empirical Studies of the Arts*, 9, 11–22.
- MARTINDALE, G., MOORE, K., BORKUM, J. (1990): Anomalous finding for Berlyne's psychological theory. *American Journal of Psychology*, 105, 55–80.
- MOLES, A. A. (1975/1971): *A giccs – A boldogság művészete*. Budapest, Gondolat.
- O'HARE, D. P. (1976): Individual differences in perceived similarity and preference for visual art: A multidimensional scaling analysis. *Perception and Psychophysics*, 20, 445–452.
- O'HARE, D. P., GORDON, I. E. (1977): Dimensions of the perception of art: Verbal scales and similarity judgments. *Scandinavian Journal of Psychology*, 18, 66–70.
- OSGOOD, C. E., SUCI, G. J., TANNENBAUM, P. H. (1957): *Measurement of meaning*. Urbana, University of Illinois Press.
- The American art book (1999): Phaidon Press, London, New York.
- WINSTON, A. S. (1992): Sweetness and light: Psychological aesthetics and sentimental art. In: CUPCHIK, G. C., LÁSZLÓ János (eds.), *Emerging visions of the aesthetic process: Psychology, semiology, and philosophy*. New York, Cambridge University Press, 118–136.

- WINSTON, A. S. (1995): Simple pleasures: The psychological aesthetics of high and popular art. *Empirical Studies of the Arts*, 13, 193–203.
- WINSTON, A. S., CUPCHIK, G. C. (1992): The evaluation of high art and popular art by naive and experienced viewers. *Visual Arts Research*, 18, 1–14.