

ÉVEZREDEK A KÖZÉP-TISZA MENTÉN

KAPCSOLATOK ÉS HÁLÓZATOK



A 2019. OKTÓBER 17-18 ELHANGZOTT

„ÉVEZREDEK A KÖZÉP-TISZA MENTÉN: KAPCSOLATOK ÉS HÁLÓZATOK”
CÍMŰ KONFERENCIA ELŐADÁSAIBÓL

ÉVEZREDEK A KÖZÉP-TISZA MENTÉN KAPCSOLATOK ÉS HÁLÓZATOK

SZERKESZTETTE:

F. KOVÁCS PÉTER
KELEMEN ANGÉLA
TÁRNOKI JUDIT

SZOLNOKI RÉGÉSZETI TANULMÁNYOK 2.

ARCHAEOLOGICAL PAPERS OF SZOLNOK 2.

DAMJANICH JÁNOS MÚZEUM, SZOLNOK

2021

ÉVEZREDEK A KÖZÉP-TISZA MENTÉN

KAPCSOLATOK ÉS HÁLÓZATOK

SZERKESZTETTE:

F. KOVÁCS PÉTER

KELEMEN ANGÉLA

TÁRNOKI JUDIT

A 2019. OKTÓBER 17-18 ELHANGZOTT
"ÉVEZREDEK A KÖZÉP-TISZA MENTÉN: KAPCSOLATOK ÉS HÁLÓZATOK"
CÍMŰ KONFERENCIA ELŐADÁSAIBÓL

SZOLNOKI RÉGÉSZETI TANULMÁNYOK 2.

ARCHAEOLOGICAL PAPERS OF SZOLNOK 2.

FELELŐS KIADÓ: DR. HORVÁTH LÁSZLÓ

TITKARSAG@DJM.HU

SOROZATSZERKESZTŐ: F. KOVÁCS PÉTER

ISSN: 2560-1113

ISBN: 978-615-6161-05-5

TECHNIKAI SZERKESZTŐ: DANKÓ SZABOLCS

NYOMDAI MUNKA: PAUKER HOLDING KFT.

PÉLDÁNYSZÁM: 100 DB

DAMJANICH JÁNOS MÚZEUM

5000 SZOLNOK, KOSSUTH TÉR 4.

2021

TARTALOMJEGYZÉK

HORVÁTH LÁSZLÓ KÖSZÖNTŐ	7
CSÁNYI MARIETTA BEVEZETŐ GONDOLATOK	8
RACZKY PÁL GONDOLATOK A TISZA-VIDÉK ŐSKORI KAPCSOLAT-RENDSZERÉHEZ <i>A FRESH LOOK AT THE CULTURAL CONNECTIONS OF THE TISZA REGION IN PREHISTORY</i>	11
FÜZESI ANDRÁS A KOMMUNIKÁCIÓ RÉGÉSZETE: ESETTANULMÁNYOK A TISZAZUG KÖZÉPSŐ NEOLITIKUMÁBÓL <i>ARCHAEOLOGY OF COMMUNICATION: THE CASE OF THE TISZAZUG MIDDLE NEOLITHIC</i>	27
KOVÁCS PÉTER A KÖZÉP-TISZA-VIDÉK KAPCSOLATAI AZ ÉSZAK-BALKÁNNAL RÉGI ÉS ÚJ LELETEK FÉNYÉBEN <i>LINKS BETWEEN THE MIDDLE TISZA REGION AND THE NORTHERN BALKAN IN LIGHT OF OLD AND NEW DATA</i>	87
TORBÁGYI MELINDA KELTA ÉRMEK AZ ALFÖLDÖN <i>NEW CELTIC COINS FROM THE GREAT HUNGARIAN PLAIN</i>	101
JUHÁSZ LAJOS ÚJABB ANTIK ÉREMLELETEK JÁSZ-NAGYKUN-SZOLNOK MEGYÉBŐL <i>RECENTLY FOUND ANTIQUE COIN FINDS FROM JÁSZ-NAGYKUN-SZOLNOK COUNTY</i>	110
B. TÓTH ÁGNES ÉLETMÓD A KR. U. 5–6. SZÁZADI MAGYAR ALFÖLDÖN: A FOLYÓK ÉS A VÍZRENDSZER SZEREPE. A VÍZI KÖZLEKEDÉS, SZÁLLÍTÁS, A HALÁSZAT ESZKÖZEI; A KLÍMAVÁLTOZÁS HATÁSA A TELEPÜLÉS(SZERKEZET)RE. <i>THE MODELS OF SUBSISTANCE IN THE HUNGARIAN PLAIN IN THE 5-6. CENTURIES AD: THE ROLE OF THE RIVERS - THE MEANS OF WATER TRANSPORT AND FISHING; THE IMPACT OF CLIMATE CHANGE ON THE SETTLEMENT STRUCTURE</i>	124
MADARAS LÁSZLÓ A TISZA A „HONFOGLALÁS” FOLYÓJA (A KÖZÉP-TISZA-VIDÉK ÚJABB HONFOGLALÁS KORI LELETEI) <i>THE TISZA IS THE RIVER OF THE „HUNGARIAN CONQUEST” (NEWER CONQUEST FINDS IN THE MIDDLE TISZA REGION)</i>	138

TARTALOMJEGYZÉK

- PÁLÓCZI HORVÁTH ANDRÁS** 151
A TELEPÜLÉSHÁLÓZAT 13–14. SZÁZADI ÁTRENDEZŐDÉSE A NAGYKUNSÁG TÉRSÉGÉBEN
CHANGING THE SETTLEMENT PATTERNS DURING THE 13–14TH C. IN THE AREA OF GREATER CUMANIA (NAGYKUNSÁG)
- BÍRÓ GYÖNGYÉR** 164
ADATOK AZ ALFÖLD 12–14. SZÁZADI EDÉNYMŰVESSÉGÉHEZ - FEHÉR KERÁMIÁK JÁSZ-NAGYKUN-SZOLNOK MEGYÉBEN
DATA ON THE 12TH–14TH CENTURY POTTERY OF THE GREAT HUNGARIAN PLAIN–WHITE WARE IN JÁSZ-NAGYKUN-SZOLNOK COUNTY
- MASEK ZSÓFIA – LASZLOVSZKY JÓZSEF** 179
A SZOLNOK KÖRNYÉKI ÁTKELŐHELY A RÓMAI KORTÓL A KÖZÉPKORIG ÉS A TISZAVARSÁNYI RÉV
THE FORD NEARBY SZOLNOK FROM THE ROMAN PERIOD UNTIL THE MIDDLE AGES AND THE FERRY OF TISZAVARSÁNY
- SZALONTAI CSABA** 205
RÉV, VAGY NEM RÉV? GONDOLATOK A SZEGEDI ÁTKELŐHELY SZEREPÉRŐL
CROSSING, OR NOTHING? – THOUGHTS ON THE ROLE OF THE RIVER CROSSING AT SZEGED
- MORDOVIN MAXIM** 231
A NEMZETKÖZI TEXTILKERESKEDELEM RÉGÉSZETI NYOMAI EGY TISZAI ÁTKELŐNÉL
THE ARCHAEOLOGICAL TRACES OF THE INTERNATIONAL TEXTILE TRADE AT A TISZA-CROSSING
- D. MEZEY ALICE** 248
A KÖZÉP-TISZA-VIDÉK KÖZÉPKORI ÉPÍTÉSZETI EMLÉKEI ÉS KITAPINTHATÓ KAPCSOLÓDÁSI PONTJAIK
MEDIAEVAL MONUMENTS IN THE MIDDLE-TISZA REGION AND THEIR PALPABLE LINKS

TISZTELT OLVASÓ!

Nem köntörfalazok, nem álszenteskedek, kimondom egyből: büszke vagyok erre a konferenciára, büszke vagyok erre a kötetre, és igen, hangsúlyosan büszke vagyok a szolnoki Damjanich János Múzeumban folyó tudományos munkára. A közönséget, az olvasót, na és jelek szerint a törvényhozókat is nem elég újra és újra emlékeztetni, a múzeum egyben tudományos kutatóhely is. De ezt egész biztos, nem elég csak úgy ismételtetni, mondogatni, mint egy mantrát, eredményeket, tudományos nővumokat kell alátámasztásként felmutatni. Ez a kötet, ez a konferencia egy ilyen bizonyíték!

Az elhangzott előadásokból egy dolog mindenképp bárki számára világosan kiderült. Évezredek, korokon, kultúrákon át ez a Közép–Tisza vidék a közlekedő utak, átkelőhelyek, kultúrák, kereskedelem, ismeretátadás fókuszában feküdt. A kollégák által példásan szervezett kétnapos konferencián – itt külön hangsúlyoznom kell F. Kovács Péter és Kelemen Angéla szerepét –, gyakorlatilag minden térségünkkel régészeti foglalkozó műhely, kutatóhely, szakmai intézmény teret és szót kapott. Az őskortól gyakorlatilag a középkorig fölvezették a térség történetét, számtalan új, akár még jelenleg is folyó kutatás, vizsgálat eredményeként. Nekem az is nagyon kedves, hogy a szakma nagy öregei mellett a pályájuk elején álló kutatók is egymásra találtak Szolnokon. Mint a stafétát adták át a mikrofont, a pulpitust, a klaviatúrát, de ezzel elérték, hogy ne csak a múltban, hanem jelenleg is a tudományos életben Szolnok, a Damjanich János Múzeum egy fontos találkozási pont legyen!

Köszönet minden szervezőnek, közreműködőnek, szerzőnek! Nekik vagyok hálás, hogy egy ilyen nehéz esztendőben minden akadály ellenére ennyire színvonalas szakmai kötet fémjelzi az itt folyó múzeumi munkát!

Dr. Horváth László
múzeumigazgató

A SZOLNOK KÖRNYÉKI ÁTKELŐHELY A RÓMAI KORTÓL A KÖZÉPKORIG ÉS A TISZAVARSÁNYI RÉV

Kulcsszavak: RÓMAI KOR, SZARMATÁK, KÖZÉPKOR, TÖRÖK KOR, SZOLNOK, TÖRÖK KORI TISZA-HÍD, TISZAVÁRKONY, TISZAVARSÁNY, RÁKÓCZIFALVA, MEZŐVÁROSOK, RÉVHELYEK, TÁJRÉGÉSZET, HIDROLÓGIA, ÚTVONAL-REKONSTRUKCIÓK

Keywords: ROMAN PERIOD, SARMATIANS, MIDDLE AGES, OTTOMAN PERIOD, SZOLNOK, TURKISH TISZA-BRIDGE, TISZAVÁRKONY, TISZAVARSÁNY, RÁKÓCZIFALVA, OPPIDA, FORDS, LANDSCAPE ARCHAEOLOGY, HYDROLOGY, ROAD NETWORK RECONSTRUCTIONS

ABSTRACT

The ford nearby Szolnok from the Roman period until the Middle Ages and the ferry of Tiszavarsány

The study focuses on the research of the Tisza crossings around the Zagyva estuary, in the surroundings of Szolnok, the medieval centre of Külső-Szolnok County. In the case of the reconstructions of medieval structures, references are made to the hydrological conditions of the area, its general strategic role and the reconstructed Roman-period long-distance roads. In the study of the Roman period, considerations based on the supposed medieval road network are present among the results. Therefore, it is worth re-evaluating this topic using the available evidence of both historical periods. The image presented in this paper may also promote the research of the Migration and Early-medieval-period communication networks.

Based on the distribution of the archaeological sites in the area from the prehistory until the Early Modern Ages as well as Roman-period numismatic finds; the medieval settlement pattern; archive maps; reconstructions of hydrological conditions; aspects of landscape archaeology; early modern written sources about the Tisza bridge; and environmental archaeological results, the following can be stated:

Some finds show the importance of the broader territory around the estuary in the Roman period. In contrast, Roman military objects in the area of Jászberény and Szolnok, as well as the prominent role of the area of the medieval castle of Szolnok in the Roman period are uncertain and cannot be used to study the strategic role in the area.

The sites alongside the main bed and the backwaters of the Tisza show that the geological environment and the running of the river have not fundamentally changed in the area since the Neolithic period but the hydrological conditions and the main course of the river are uncertain in each period.

To the east of Szolnok in the Middle Ages, there may have been a crossing of minor significance. South of the mouth of Zagyva, another natural crossing point was situated next to today's Tiszavárkony. On the opposite side of the river crossing was Tiszavarsány oppidum, which formed a road network junction and a market place. According to late medieval sources, this ferry rested on the most significant trade route of the county (Buda – Cegléd – Tiszavarsány – Túr, then through the Körös region to the Maros river).

The infrastructure of the area changed fundamentally by the construction of the first permanent bridge on the Tisza in 1562. The bridge led to a floodplain area, joined by a dam of several kilometres, which was continuously maintained for centuries to come. The same bridge hugely contributed to the decline of Tiszavarsány and its subsequent destruction. Today, the area of the oppidum is an agricultural territory within the boundaries of a small town Rákóczifalva. The site is researchable with the methods of landscape archaeology. Based on the reconstructed medieval situation, a crossing point at the height of Tiszavárkony could potentially have formed in the earlier periods as well.

The military importance of the supposed Aquincum – Szolnok – Porolissum route in Roman times cannot be justified. This route may have played a significant role most of all within the Sarmatian Barbaricum. Its ford is uncertain and may have varied depending on the condition of the river. The principal contact between Aquincum/Buda and Dacia Porolissensis resp. Northern Transylvania may have been provided by the routes situated northwards from this region, as in the Middle Ages.

BEVEZETÉS

A Szolnok környékén található tiszai átkelőhely az Alföld egyik kiemelkedő fontosságú stratégiai pontját képezi. A római kori átkelővel kapcsolatos elképzelések későbbi korok értékelését is nagyban befolyásolják. Általánosan elfogadott, hogy a Zagyva torkolatvidékén a római korban kiemelkedő fontosságú átkelőhely volt, és hogy ez a népvándorlás kor és kora középkor évszázadaiban is éreztette hatását. Hasonlóképpen a magyar államalapítás utáni időszak történetében is sokszor felmerül, hogy a Szolnokhoz kapcsolódó megyeközpont létrejötté egyben azt is jelentette, hogy a Tisza folyón itt volt az egyik legfontosabb átkelőhely, ugyanúgy, ahogy az jól dokumentálható a hódoltság ideje alatt, illetve az újkorban. Számos jel mutat ugyanakkor arra, hogy ez nem volt így a korábbi évszázadokban, és érdemes felülvizsgálni a kérdést egy több történelmi korszakon átívelő, tájrégészeti szemléletű dolgozatban. A középkori időszak, azon belül is elsősorban a késő középkor évszázadaiban ugyanis Szolnok szerepe mint jelentős városias központ alapvetően megkérdőjelezhető, és sokkal inkább arra utaló jelek vannak, hogy más mezővárosok voltak fontosak a régióban. Ezek között Mezőtúrt és különösen Varsányt kell mindenképpen említeni, ez utóbbi esetében pedig a fontos tiszai átkelőhely kérdése is felmerül, éppen Szolnok környékén. Már korábbi kutatások is utaltak arra, hogy korántsem tekinthetjük egyértelműnek Szolnok központi hely szerepét a 14–15. században, és már az Árpád-kor második felében is felmerülnek ezzel kapcsolatban kétségek. Szolnok megyeszékhely funkciója és a késő középkori viszonylag jelentéktelenebb szerepe között ellentmondás feszül, a középkori sókereskedelemben betöltött szerepe szintén vitatott. Az újabb régészeti és topográfiai munkák ezt még inkább megerősítik. Mindezek indokolják azt, hogy az átkelőhelyekre, lehetséges kereskedelmi útvonalakra és központokra koncentráló, tájrégészeti megközelítésű vizsgálatot végezzünk el.

Egy ilyen vizsgálat alapvetően három forráscsoportra és megközelítési módra támaszkodhat. Elsősorban a folyórendszer ezen szakaszának hidrológiai és környezettörténelmi vizsgálatára, amely alapján felvázolható, hogy a természeti adottságok mellett, illetve az azokban bekövetkező változások hatására hol jöhettek létre folyami átkelőhelyek, ezek mely időszakokban működhettek folyamatosan (kontinuitás kérdése), illetve mikor történtek olyan természeti

ti folyamatok, amelyek a folyómeder áthelyeződése miatt új átkelőhely létrejöttét bizonyítják. Másodsorban a különböző korszakból származó régészeti lelőhelyek térbeli elhelyezkedéséből következtethetünk különböző lineáris jelenségek (utak) és központi helyek elhelyezkedésére, amelyek szoros kapcsolatban állnak a folyami átkelőhelyek helyzetével. Ebben az esetben választ kereshetünk arra is, hogy a lelőhelyek topográfiai helyzete alapján melyik folyóág létezhetett egy-egy időszakban, milyen élő- és holtágak rekonstruálhatóak az adott folyószakaszon. Harmadsorban pedig felhasználhatjuk az írott források adatait abban a vonatkozásban, hogy hol, milyen időszakokban és milyen jelentőséggel bíró folyami átkelőhelyek voltak a Közép-Tisza vidékén. Ebben a vonatkozásban csak az Árpád-kortól kezdődően vannak elemezhető szövegeink, de ezek a régészeti lelőhelyek vizsgálatával együtt azt is lehetővé teszik, hogy korábbi időszak vonatkozásában is megvizsgáljuk a kérdést. Ugyanakkor több olyan kutatási eredmény is született, amelyek mind a római- és népvándorlás kor, mind a középkor vonatkozásában megkérdőjelezték annak az elképzelésnek a visszavetését, hogy már a kora újkor előtt is Szolnok lett volna a legfontosabb átkelőhely ezen a folyószakaszon. Mindezek a korábbi vizsgálatok és az újabb kutatási eredmények készítették bennünket a kérdés felülvizsgálatára, a feltételezett szolnoki rév környékének részletesebb, több korszakra kiterjedő kutatására.

FÖLDRAJZI HÁTTÉR

A szolnoki kistérségben számos földrajzi kistáj található: a Jászság, a Szolnoki-ártér, a Szolnok-Túri-sík, a Gerje-Perje-sík, valamint a Pilis-Alpári-homokhát, és délről határolja a Dél-Tisza-völgy. A Szolnoki-ártér kistája viszonylag új földrajzi fogalom, határait csak 2003-ban állapították meg pontosan (1. kép).¹ A Szolnoki-ártér a Tisza kanyargását követve mélyen bele-beleenyúlik a Szolnok-Túri-sík területébe. A kengyeli, alcsi és rákóczi falvi holtágak az ártérhez tartoznak, míg a köztük húzódó platók a Szolnok-Túri-sík nyugati szélét alkotják. A Szolnok-Túri-sík fő talajképző kőzete a lösz. A lösztakarós síkságot a művelés hatására mára elhumuszosodott homokfoltok tarkítják. Ilyen homokos terület húzódik Rákóczi falva és Kengyel között, valamint Szolnok-Szandán.²

A főág nagyobb mederváltoztatásaival a térségben az utóbbi évezredekben valószínűleg nem számolha-

1 TÚRI 2003.

2 MAROSI-SOMOGYI 1990, 195–199.

tunk. Erre a mai Tisza-partot közvetlenül szegélyező régészeti lelőhelyek sora utal (2–3. kép). Ez a helyzet annak is köszönhető, hogy a folyószabályozások során a Szolnoktól délre eső területet a vezseny–martfői kanyarig, a Bivaly-tó levágásától eltekintve, természetes állapotában hagyták. Ez ugyanakkor azt is jelenti, hogy a folyómedrek változásának természetes folyamatai ezen a szakaszon tovább folytatódtak, és ez alapján megkísérelhetjük meghatározni, hogy milyen irányba mozdultak el a folyószakaszok, alakultak a folyókanyarulatok. A vízrajzi viszonyok pontos rekonstrukciója azonban minden korszak esetében önállóan kutatandó kérdés. A római kori vagy a népvándorlás kori hidrológiai rendszer rekonstruálására egyelőre nem tehetünk kísérletet, azt csak szisztematikus topográfiai kutatások tennék rekonstruálhatóvá, a sápi monostor térségéhez hasonlóan.³ Ezért a kérdést abból a szempontból érdemes megközelítenünk, hogy a térképi ábrázolásokon jelzett vízrajzi viszonyok és az ezek alapján létrejött átkelőhelyek időben vajon meddig vezethetőek vissza.

Az átkelőhelyek vizsgálatánál érdemes figyelembe venni több természetes adottságot is. Egyrészt azok a helyek nyújtanak kedvezőbb lehetőséget, ahol nincsen több ágra szakadó folyammedrekkel szétszabdalt széles ártér, mert ez az év jelentős szakaszában lehetlenné teszi az átkelést. Éppen emiatt azok a folyószakaszok, ahol az árterület keskenyebb, és a folyómeder két oldalán árvízmentes partszakaszok húzódnak, mindenképpen kedvezőbb lehetőséget teremtenek az átkeléshez. Ugyanakkor egy másik Tisza-vidéki megfigyelés szerint az ilyen adottságokkal rendelkező folyószakaszok esetében a hosszú egyenes mederszakaszok helyett egy-egy nagyobb kanyar lehet az a tényező, ami tovább segíti az átkelőhely kialakulását, mert a kanyarokban lassabbá válik a folyó mozgása, az átkelés könnyebb és biztonságosabb.

Végül pedig érdemes azt is figyelembe venni, hogy az Alföldön a viszonylag sok helyi, kisebb átkelőhely mellett létrejönnek olyan révhelyek is, amelyek távolsági utakhoz kapcsolódnak. Ezek esetében a végpontként meghatározható jelentősebb központok helyzete a fontos, illetve a közöttük húzódó sík terület jellege, járhatósága a különböző évszakokban. Gyakran egy-egy ilyen fő útirányhoz elvben akár több átkelőhely is közel esik, közülük mégis csak egy emelkedik ki egy idő után. Ebben a vonatkozásban különösen fontos a mellékfolyók helyzete és az utak iránya. A fő útvonalak ugyanis mindig úgy helyezkednek el, hogy minél kevesebb átkelőhelyet kelljen igénybe venni. Így a Tisza ezen szakaszánál fontos szempont volt, hogy a kelet-nyugat irányú utak estében a Körösöktől északra haladjon az út, míg a tiszai

átkelésnél ne kelljen még a Zagyvát is keresztezni, mert az egy újabb rév igénybevételét jelentené.

Az Első katonai felmérés alapján a terület egyik természetes révhelye Szolnokról keletre, Szajol térségében húzódott (4–5. kép). A kengyeli holtág a tőle északra eső tenyői lefűződésen keresztül a 19. századig közvetlen kapcsolatban állt a Tisza főágával. Rákóczi-falva belterületétől délre helyezkedik el a következő egykori holtág, a Bivaly-tó. Ez a morotvató a Tisza szabályozása előtt állandóan vízzel borított terület volt. A jobb parton a Tószeg környéki ártér, a Vízfenék és Nagy-lapos (vagy -láros) a folyó túlsó partján a 18–19. századi térképek alapján a szandai réthez és a Bivaly-tóhoz is kapcsolódott, és kiterjedt ártéri területet alkotott. Ennek áthatolhatósága a római korban (is) bizonytalan, mivel a korabeli viszonyokat, a vízhozam mennyiségét, az áradások gyakoriságát nem ismerjük. Annyi azonban biztos, hogy az ártér a Gerje-ér torkolata alatt, a mai Tiszavárkony alatt újra összeszűkül, mert a vízfölösleget a Bivaly-tó és a belőle induló délkeleti irányú erek elvezették. Az északnyugat–délkeleti irányú csatornákon át a Bivaly-tóból a Tisza nyugatkeleti vezsenyi szakasza felé tudott távozni a víz, elkerülve a tiszavárkonyi kanyarulatot. A Bivaly-tótól délre eső területen tehát a térség másik természetes átkelőhelye alakulhatott ki (3. kép).

KERESKEDELEM ÉS ÚTVONALAK A RÓMAI KORBAN

Az alföldi római kor kutatásában széles körben elfogadott, hogy a Zagyva torkolatvidékén létrejött átkelőhely az Aquincumot a daciai Porolissummal összekötő egyik legfontosabb szárazföldi útvonal részét alkotta, Dacia fennállásának időszakában.⁴ A birodalmon kívül élő népekkel, köztük az alföldi származékkal való kereskedelem a rómaiak számára politikai, stratégiai szempontból fontosabb lehetett, mint az áruforgalom gazdasági céljai. A Közép-Tisza-vidék kereskedelme a 2–3. században Pannonia Inferior katonai felügyelete alatt állhatott, ellentétben a Maros-völgygel, melynek római importtárgyai is inkább daciai kapcsolatokra utalnak.⁵ Egy egyedülálló forrás, a kora császárkori állapotokat tükröző ptolemaioszi térkép értelmezései is megengedik azt a lehetőséget, hogy a Zagyva alsó folyásán egy jelentősebb római kori települést feltételezzünk, amelynek az úthálózatban is kiemelt szerepe lehetett.⁶

A Zagyva-menti római pénzforgalom vizsgálata a folyó kiemelt szerepét jelezte.⁷ A közvetlen római felügyelet bizonyítéka a Jászágban a jászberényi római őrtorony létezése lenne, de a 19. század végén feltárt

3 RÁCZ–LASZLOVSZKY 2005.

4 SOPRONI 1958, 42; BALLA–TÓTH 1968, 125; GABLER–VADAY 1992, 86; VADAY 2003a, fig. 26; VADAY 2003b, 20; KULCSÁR–MÉRAI 2011, fig. 3; ISTVÁNOVITS–KULCSÁR 2017, fig. 236.

5 VADAY 1989, 181; VADAY 2003a, 370–372.

6 VADAY 2003b; KOVÁCS–FEHÉR 2004, II. térképmelléklet; FEHÉR 2011; FEHÉR 2015.

7 VADAY 1970; PROHÁSZKA 2013.

Zagyva-parti romok értékelése nagyon bizonytalan, inkább a török kor folyamán elnéptelenedett Jászboldogháza többperiódusú középkori plébániatemplomát sejthetjük bennük.⁸ Az út tiszántúli szakaszának létezését a Törökszentmiklós környéki gazdag szarmata leletanyag erősítette meg.⁹ A Sarmatián átvezető római utak elsődleges szerepe a Pannonia és Dacia közti folyamatos kapcsolattartás lehetett, ezért Dacia feladása után jelentőségük lecsökkent, és a virágzó kereskedelem is hanyatlásnak indult.¹⁰ A stratégiai fontosságú helyeken – talán már a római kor előtt – létrejött utak szerepe teljesen azonban nem szűnhetett meg Dacia feladása után sem. A Barbarikum területéről előkerült késő római tárgyak száma ma már indokolja, hogy egy kis jelentőségű kereskedelmi forgalmat a 4. században is feltételezzünk.¹¹

A térség római kori leletanyaga utalhat arra, hogy az Aquincum felől érkező utak legfontosabb révhelye a Zagyva-torkolatnál húzódott. Ezt a Szolnok környéki római kori leletanyag minősége,¹² és a római export általános elterjedése¹³ is megerősíteni látszik. A kép azonban valójában nem egyértelmű. Az emailos római fibulák elterjedése a Zagyva-völgy kereskedelmi szerepét alárendeltnek mutatja, és inkább egy, a Zagyva-torkolattól délre futó nyugat-keleti szárazföldi út létezését erősíti meg.¹⁴ A római kori úthálózatot rekonstruáló térképeken a meszesi kapu, majd Porolissum irányába tartó útvonal egyenesen húzódik a Zagyva-torkolattól kelet felé. Ez az útvonal azonban modern konstrukció abból a szempontból, hogy Szajol felé a szolnok-debreceni vasútvonal átadása előtt jelentős átkelőhely az újkorban nem létezett, és közút ma sem vezet arrafelé.

Pest megye római exportanyaga a Jász-Nagykun-Szolnok megyei kutatásokkal szemben, a zománcos fibulákon és a nagyberuházások megindulása előtt közölt *terra sigillata*-anyagokon kívül nincs felgyűjtve. Az elmúlt években előkerült szarmata lelőhelyek ennek ellenére is egyértelművé teszik, hogy az Aquincumtól délkeletre eső térség strukturálisan kiemelt szereppel rendelkezett. A 2. században kialakult településszerkezet stabilan, évszázadokon át létezett, amelyről elsősorban az M0 nyomvonalán feltárt alföldi szarmata lelőhelyek, kézművesipari központok tanúskodnak, amelyek minden valószínűség szerint a legnagyobb kiásott szarmata települések az Alföldön (Üllő, Ecsér).¹⁵

Ezek a lelőhelyek az Aquincumtól és a Duna bal partján emelt késő római objektumoktól (Contra Aquincum, castellum contra Tautantum)¹⁶ délkeleti irányba induló, és a vízfolyások (Gerje–Perje, esetleg a Tápió) mentén délkelet felé futó fontos szárazföldi utakat jeleznek. Vaday Andrea újabb munkáiban a Porolissum felé tartó, katonailag felügyelt útvonalat Hatvan felé, az Északi-középhegység lábainál vezeti; és a Szolnok felé futó útnak a Tiszántúlon e rekonstrukció szerint nincs folytatása.¹⁷ Egy ilyen vonalvezetésű útnak csak a szarmata barbarikumon belüli belső közlekedésben és kereskedelemben lehetett jelentősége. Ebben az esetben katonai jelentőségű felvonulási útvonallal, és a római katonai felügyelet szükségességével Szolnok környékén nem számolhatunk.

RÓMAI EMLÉKEK SZOLNOK KÖRNYÉKÉN

A földrajzi helyzet ismeretében érdemes részletesen áttekinteni a Szolnok környéki római jelenlét bizonyítékait. Kutatásunk általában azzal számol, hogy a szolnoki vár területét, természetes stratégiai fontosságú helyszínként a római korban is hasznosították. A szolnoki vár területén valójában szarmata kori lelőhelyként egyedül a török kori temető területe nyilvántartott. Ennek leletmentése során, a temető alatt, Kaposvári Gyula szarmata gödröt vagy kultúrrejteget azonosított.¹⁸ Ez a terület a kora újkori vár területén kívül, attól keletre esik. A vár környékéről, a Tisza-partról származik a szórványleletek egy másik csoportja,¹⁹ amely ugyanannak, vagy egy másik településnek az emléke is lehet. A további szórványok közt található egy rheinzaberni *sigillata*-töredék és egy vas stílustű.²⁰ A szolnoki vár története, nagyfokú pusztulása, modern beépítettsége természetesen behatárolja régészeti ismereteinket a területről. Azonban elgondolkodtató, hogy a középkori – kora újkori vár területén nyilvántartott lelőhelyeken a Körös-kultúra, AVK, bronzkori, és szkíta kori településnyomok is feltűnnek. Az őskori lelőhelyek alapján a leletmentések során az esetleges római kori rétegeket is több helyütt el kellett volna, hogy ériék, mégis úgy tűnik, a vár területéről nem „dőlt” a szarmata anyag, és jelentősebb római leletek sem kerültek elő a feltáráson; beleértve Kertész Róbert legújabb, 2017–2019. évi nagy felületű feltárását is, ahol az Árpád-kor előtti év-

8 Legutóbb MASEK 2019, 205–206.

9 VADAY 1980; VADAY 1985; VADAY 2003c, 276; B. TÓTH 2016, 197.

10 VADAY 1998, 126.

11 SÓSKUTI 2010, 181; OLGYAY 2017, 351–352.

12 VADAY–HORVÁTH 2005, Kat. XXXIII; VADAY 1998, 122–124.

13 VADAY 1989, 170, Abb. 50.

14 VADAY 2003a, 316, fig. 1, 370.

15 Összefoglalóan TARI 2006; KULCSÁR–MÉRAI 2011.

16 MRÁV 1996; MRÁV 2003.

17 VADAY 1998, 124; VADAY 2003b, 2. kép; SZEBENYI 2015, fig. 2–4; ISTVÁNOVITS–KULCSÁR 2017, fig. 287.

18 Szolnok Megyei Néplap 2. évf. 24. sz. 1950. június. 10. 3. o. Újraközölve KAPOSVÁRI 1996, 11. Innen származó leletek: VADAY 1989, Kat. 284–285. (Vöröscsillag utca – Városmajor utca). A nyilvántartott lelőhely megnevezése Vízmű-telep és Városmajor út között. A helyszín azonosításáról KERTÉSZ 2014a, 26, 11. ábra 20.

19 VADAY 1989, Kat. 282. A Taf. 124. 4, 6. jellegzetes késő szarmata formák.

20 VADAY 1989, Kat. 281, 283; VADAY–HORVÁTH 2005, Kat-XXXIII-188-189.

ezrekből csak bronzkori leletanyagot találtak.²¹ Ma már erősen kérdéses, hogy számolhatunk-e itt jelentősebb római kori településsel.

A legnagyobb jelentőségű lelet az említett római stílusú. Szintén egyedi lelet egy kisméretű bronz Aquila-szobortöredék, amely állítólag szintén a vár területéről származik.²² Előkerülési körülményei azonban ismeretlenek. További ritka szórványlelet egy „Szolnok vidéki” fajansz Osiris-szobor. Az egyiptomi tárgy Pannoniával való közvetlen kapcsolata bizonytalan, barbár közvetítéssel is kerülhetett a térségbe. Hild Viktor gyűjtéséből származik, lelőhelye pontosan nem ismert.²³

Szolnok római kori jelentőségére utaló leletként az irodalom szórvány római padlótéglákat is említ.²⁴ Az egyik padlótégla állítólag a szolnoki személyi pályaudvaron került elő 1916 decemberében.²⁵ A lelet Hild Viktor gyűjtéséből származik, lelőkörülményeiről semmit sem tudunk, csak annyit, hogy Hild a téglát egy ismeretlen személytől kapta, aki állítólag azt a pályaudvaron találta. A bizonytalan lelőhelyű és eredetű téglák említései során az előkerülés időpontjának eddig nem szenteltek figyelmet. A kérdés a pályaudvar és a város 1. világháború alatti történetének megismerésére ösztönzött. A pályaudvar(ok) esetleges sérüléseiről, földmunkákról adat nem jutott tudomásunkra. Ezzel szemben felhívták figyelmünket arra a tényre, hogy Hild Viktor a háború alatt a szolnoki pályaudvaron dolgozott, és az erdélyi menekültekkel foglalkozó Menekültügyi Kirendeltség munkatársa volt, számos városi és megyei tisztviselőtársával együtt. 1917-ben a kirendeltség vezetését is ellátta. A pályaudvaron 1916–1917 folyamán a román támadás elől menekülve mintegy 80 000 erdélyi és bukovinai menekült haladt át.²⁶ Ennek tükrében legvalószínűbbnek azt tarthatjuk – bármennyire furcsa is legyen a történet – hogy a római padlótéglát Erdély területéről hozta magával valaki, aki valamilyen oknál fogva Szolnokon megvált az otthonról hozott tárgytól. Hild Viktor a régészeti lelőhelyek gondos, lelkiismeretes kutatója volt, aki a hozzá került leleteket gyakran helyszíni szemlék során igyekezett kontextusba helyezni. A szokatlanul homályos naplóbemjegyzés is azt a képet erősíti, hogy nem tekinthető véletlennek, hogy ebben az esetben nem a teljes történetet jegyezte le.

Egy másik piskóta alakú római téglát a szolnoki gimnáziumi gyűjteményben (Balogh Béla gyűjteményében) őriztek. A vázlatrajzok alapján biztosan egy másik tárgyról van szó; ezt a téglát Balogh Béla egy kéziratos jegyzete említi és ábrázolja. A tárgy lelőhelye ismeretlen.²⁷ Az alföldi gimnáziumi gyűjtemények gyakran tartalmaztak a Római Birodalom területéről származó antik tárgyakat. Egyéb adat híján ebben az esetben is valószínűnek tarthatjuk ezt a lehetőséget. Római épület létezését Szolnokon egyik padlótégla sem bizonyítja.

Összességében a közvetlen római katonai jelenlét bizonyítékai Szolnokon inkább negatívak. Szintén kevés adatunk van arra, hogy a mai belváros területe a 4–5. században kiemelkedő jelentőséggel bírt volna. A Szolnok jobb parti belterületéről származó, a szakirodalomban régóta ismert római szórványérmék között – mint általában az Alföldön – a 2. századi ezüstök dominálnak.²⁸ A Constantinus-dinasztiánál későbbi érmekeket, a Tisza túlsó partjától eltérően, köztük nem találunk. A kevés pozitív adat azonban a vár területéről származik: az említett késő szarmata – hun kori településre utaló kerámiaanyagon túl egy 5. századi sírt sorolhatunk ide. A helytörténeti irodalomban korábban is fel-felmerült, hogy a Vár területén a gepidák is megtelepedtek, és Cseh János is több esetben említett egy pajzsdudort tartalmazó „gepida” sírt a vár Tisza-parti részéről.²⁹ Leleteit az elmúlt években tette közzé.³⁰ A sír a vár környékének 5. századi lakottságát egyértelműen bizonyítja, ugyanakkor római katonai jelenlét előzményére a területen a fentebbiek fényében semmilyen adat nem utal.

Több minden szól amellett, hogy a belvárostól délre és keletre eső térségnek nagyobb infrastrukturális jelentősége lehetett. A Hild Viktor gyűjtéséből származó régi szórvány érmeanyag közt két ritkaságot is találunk, amely ehhez a környékhez köthető. Az egyik egy Arcadius kisbronz (395–408), a másik egy II. Theodosius solidus (430–440). Előbbi lelőhelye az Alcsi-Holt-Tisza szandai partja. A másik az Alcsi-szög környékéről származik, és a folyó szabályozásakor, valószínűleg az Alcsi-kanyar levágásakor került elő.³¹ Egy további fontos leletünk lelőhelyét szintén nem lehet pontosabban lokalizálni. Ez a szajoli késő római kori éremkincs,

21 https://hvg.hu/élet/20190827_Elkepeszto_regeszeti_feltaras_tobb_tizezer_lelet_kerult_elo_Szolnokon (2019. aug. 27, hozzáférés: 2020. május 23.)

22 VADAY 1998, 122; VADAY–HORVÁTH 2005, Kat-XXXIII-188.

23 STANCZIK 1975, 91, Kat. 87; VADAY 1989, 129, Kat. 307; VADAY–HORVÁTH 2005, 91, XXXIII-181.

24 VADAY 1998, 124; VADAY 2003b, 13, 1. kép.

25 STANCZIK 1975, 209, Kat. 114. A személyi pályaudvar 1857-től már a város ÉNy-i oldalán állt, ahogyan ma is. Hild Viktor adata alapján nyilvántartott egy régészeti lelőhely (35588), de helyszíneként a Tisza-parton található, ún. ószolnoki vasútállomást jelölték meg. Ez a létesítmény csak a második pályaudvar felépülése előtt működött a város személyi pályaudvaraként (1847–1857), és a 19. század végi térképeken már teherpályaudvarnak jelölik. Ezért szinte teljesen kizárható, hogy Hild Viktor a személyi pályaudvar kifejezés alatt ezt az állomást értette. Ezen a területen a RepTár, Szolnok város repülőmúzeuma építése előtt 2014-ben negatív eredményű próbafeltárás történt (Magyar Nemzeti Múzeum Régészeti Adatbázis, <http://archeodatabase.hnm.hu/index.php/hu/node/1977>, 2018. május 25).

26 Köszönjük Bojtos Gábor főlevéltáros (Jász-Nagykun-Szolnok Megyei Levéltár) segítségét. Hild Viktor jelentése a kirendeltség tevékenységéről, http://szolarchiv.hu/index.php?action=print&news_id=470, 2018. május 25.

27 MNM Régészeti Adattár 10.1.1. Kelte bizonytalan, de említi Roska Márton egy 1927. évi munkáját. Az iratot közölte PROHÁSZKA–HORVÁTH 2015, 113–124.

28 VADAY–HORVÁTH 2005, 91–96.

29 Pl. BOTKA 1989, 235.

30 CSEH 2005, 17; CSEH 2014; CSEH 2015.

31 VADAY–HORVÁTH 2005, 94–95, Kat. XXXIII-192-193.

amelynek Hild Viktor által meghatározott érmei Claudius Gothicustól Valens uralkodásáig terjednek (kibocsátási idejük Kr. u. 268–378 között). A kincsről annyit tudunk, hogy a szajoli Tisza-parton találták, és csak töredéke jutott el Hild Viktor gyűjteményébe.³² 2006-ban Prohászka Péter egy további II. Theodosius solidusról tett közzé adatokat, amely nem jutott el a múzeumig, és lelőhelye is bizonytalan Szolnok környékén belül.³³ A két solidus ebből az időszakból egyedülálló lelet a térségben. A numizmatikai anyag Szolnok tágabb térségében is folyamatos forgalmat sejtet Valentinianus, Valens, és Gratianus uralkodásáig.³⁴

A római provinciákból származó Szolnok környéki anyagok szórványleletek, vagy töredékesen ismert lelőhelyekről szóló régi információk, amelyek nagyrészt mára beépített belterületekről származnak (Szolnok, Szanda). Az anyag töredékessége ellenére is alátámasztja a Szolnok környéki átkelő kiemelt szerepét a késő római korban és a hun korban, de nem feltétlen a mai Szolnok belterületét és a Vártól délre eső mai átkelő szerepét hangsúlyozzák. A leletek inkább a Szolnoktól keletre és délkeletre eső Tisza-szakaszt, az Alcsi és a szajoli átkelőhely környékét mutatják nagyobb jelentőségűnek. A kistárgyak alapján felvázolt kép a jövőben – a rengeteg közöletlen anyag feldolgozása után – módosulhat.

A szolnoki ártér délnyugati peremén sorakozó lelőhelyek, a tószegi Laposhalom, a Telek, a Hugyinpart szarmata kori leletanyagai arra utalnak, hogy a Tisza árterének széle a Szolnoktól délre eső térségben a római kor óta nem sokat mozdult (2–3. kép). Topográfiai helyzete miatt kiemelendő a Tószeg–Telek lelőhely, amelyen szarmata kori mellett neolitikus megtelepedés is megfigyelhető.³⁵ Ez a – talán szigetszerű – helyszín az 1–2. katonai felméréseken is víz alatt van, ugyanakkor közvetlenül a mai folyóparton található.

A tószegi Laposhalom védett bronzkori tell-településének területéről több ízben kerültek elő római kori leletek is. Közülük említést érdemel egy bélyeges római kerámiamécses töredéke.³⁶ A Laposhalom szélén állt a Kucorgó-csárda, így az e néven említett római kori leletek szintén erre a partszakaszra lokalizálhatók.³⁷ A Tószeg területéről származó szórványleletek közül kiemelkedő egy vörös festésű római korsó, egy Faltenbecher, egy további kerámiamécses, valamint egy amfora alakú 4. századi római szíjvég.³⁸ A Tószegről ismert maréknyi, régóta ismert római eredetű anyag összetétele vetekszik a Szolnok városi, ismert lelőhelyű szórványok jelentőségével.

A túlpartról, Rákóczi falva területéről a Vásárhelyi-terv leletmentő ásatásai előtt mindössze két római tárgy volt közölt: egy átlukasztott Antonius Pius-dénár és egy Drag. 33. sigillata-töredék.³⁹ A környékről származik egy szórvány reliefszerű sigillata, amelyet „Rákóczi falva és Tiszaföldvár között” találtak a 19. század végén.⁴⁰ A közölt leletanyag tehát nem utalt a lelőhely és a mikrorégió kiemelt fontosságára. A római importanyag mennyiségét a 2006–2007. évi rákóczi falvi ásatások jelentős mértékben megnövelték. Ennek ellenére inkább azt kell hangsúlyoznunk, hogy a feltárt szarmata kori településrészletek az alföldi megelőző feltárások során kialakult általános településképbe illeszkednek. A természetföldrajzi viszonyok és a terület középkori infrastruktúrájának kutatásával azonban a korábbi évszázadok úthálózatának kérdései is új megvilágításba helyezhetők.

KÖZÉPKORI RÉVHELYEK SZOLNOK KÖRNYÉKÉN

A középkori időszak révhelyeit áttekintve megállapíthatjuk, hogy a Tiszának ezen a szakaszán számos átkelőhely volt, szinte minden folyó menti településnél van adat valamilyen átkelési lehetőségre. Ugyanakkor néhány átkelőhely kiemelkedik ezek közül, amelyek jelentős útvonalakhoz kapcsolódva nemcsak a folyó két partja között tartottak fenn kapcsolatot, hanem régiók és egész országrészek közötti közlekedést biztosítottak. Figyelembe véve az államalapítást követő teljes középkori időszakot, alapvetően három regionális jelentőségű átkelőhelyet érdemes vizsgálni a Tiszának ezen a szakaszán. Az első annak a kérdésnek az eldöntése, hogy ebben az időszakban a mai Szolnok városánál volt-e jelentős átkelőhely, illetve annak a helye mennyiben kapcsolható össze a török kori híd helyével. Az Árpád-kori ispáni vár elhelyezkedése és azonosítása a Zagyva torkolata mellett látszólag egyértelművé teszi az átkelőhely helyének meghatározását, de ez mégsem így van. A második lehetséges jelentős folyó-átkelőhely mindenképpen Varsány közelében azonosítható, és ebben az esetben különösen a késő középkori írott források vannak segítségünkre. A harmadik fontos révhely már jóval délebbre található, a Tiszazug északi részénél, a Körös folyó torkolata felett. A Görög-rév néven is előforduló átkelőhely biztosan nagyon fontos volt az Árpád-korban, de késő középkori jelentősége már kisebb volt. Ugyanakkor ez már annyira távol van Szolnoktól, hogy az átkelőhely elemzése már más tájegységek vizsgálatához kapcsolódik.

32 VADAY–HORVÁTH 2005, 88–90, Kat. XXXI-177.

33 PROHÁSZKA 2006, 20, 57; PROHÁSZKA 2014, 61, 5. kép.

34 Legszemléletesebben ld. egy szórványlelet-együtttest a Szolnok és Szelevény közti Tisza-szakaszról, VADAY–HORVÁTH 2005, XXXIII-206.

35 VADAY 1989, Kat. 376–378.

36 VADAY 1989, Kat. 372–375. A lelőhely római koriként nem jegyzett.

37 VADAY 1989, Kat. 371.

38 VADAY 1989, Kat. 379–381, a szíjvégről uo. 70; VADAY–HORVÁTH 2005, 122, Kat. XLVIII-239.

39 VADAY–HORVÁTH 2005, Kat. XXX.

40 GABLER–VADAY 1986, Kat. 133; VADAY 1989, Kat. 321; JRA 1998, Kat. 109.

Az egyes átkelőhelyek fontosságát ebben az időszakban már nem csupán a régészeti leletek térbeli elhelyezkedése alapján vizsgálhatjuk, hanem több szempont figyelembevételével is. Egyrészt azt áttekintve, hogy egyáltalán mely átkelőhelyek szerepelnek írott forrásokban, ezekhez mennyiben kapcsolódnak vámhelyek, illetve milyen jelentőségű települések vannak az átkelőhelyek közvetlen közelében. Ugyanakkor az írott források – különösen a határjárások – arra is alkalmasak, hogy az újkori térképes és történeti adatokat is felhasználva a középkori táj, ezen belül is a folyómedrek változásait is valamilyen mértékben nyomon kövessük. Ezáltal pedig az átkelőhelyek létrejöttét segítő természetes adottságok pontosabb felmérése is elvégezhető. Ezeket egészítik ki ugyanakkor a régészeti leletek térbeli szóródásából kikövetkeztethető topográfiai elemek, illetve a tájrégészeti megközelítés alapján a leelőhelyek léptékén túlmutató regionális jelenségek vizsgálata.

A garamszentbenedeki alapítólevél (1075) említése alapján egy Árpád-kori tiszai átkelőhellyel a Szolnoktól keletre eső Millér (vagy Mély ér) térségében mindenképpen számolhatunk.⁴¹ Az észak felől, Besenyszög felől érkező Millér az Első és a Második katonai felmérésen is feltűnik, és torkolata eredetileg mélyen az Alcsi-szög kanyarulatában húzódott (4. kép).⁴² A révhelyhez tartozó útvonal tehát a vasútvonal vezetéséhez hasonlóan Szajol felé léphette át a Tiszát. Feltehetőleg erre az átkelőre vonatkozik egy 1537. évi adat is, amely a Tisza gázlóját és kompátkelőhelyét említi Szolnoknál (*vadoque et Navali Trajectu in flumine Tibisci*), mint a Szolnok városával együtt adományozott birtokot.⁴³

A garamszentbenedeki alapítólevélben található, a környékre vonatkozó határjárás számos eleme azonosítható volt a mai tájban. Egy itt szereplő adat arra is utal, hogy a kengyeli holtág már a 11. században is állóvíz lehetett.⁴⁴ A térség vízrajzi viszonyai ezek alapján az Árpád-kor óta viszonylag stabilak lehettek. A felesleges vizeket a tenyői és kengyeli holtágak már az Árpád-korban levezethették a térségben. A tenyői középkori monostor helyszínének kiválasztása valószínűleg szintén összefüggésbe hozható ezzel a révhellyel, a tiszazugi Sáphoz hasonlóan, amely egy kisebb jelentőségű tiszai révhely mellett jött létre.⁴⁵ Az újkori térképes állományból kirajzolódó természetföldrajzi viszonyok alapján tehát a középkori infrastruktúra is kutatható. A 18–19. századi térképeken jelölt úthálózat azonban a Zagyva-torkolattól keletre eső területen, a milléri rév helyén semmilyen utat nem jelez.

Az ellentmondás egyértelműen a térség török kori történelmének, Szolnok török kori fejlődésének köszönhető. Az első állandó hidat a Tiszán a szolnoki vártól délre, 1562-ben építették.⁴⁶ A hidat a budai pasa kezdeményezésére kezdték építeni, „hídépítő” Mahmud szolnoki szandzsákbég felügyeletével. Mahmud több megszakítással valószínűleg egészen 1579-ig állt a szolnoki szandzsák élén.⁴⁷ A szolnoki Tisza-híd nyomvonala a 18. századi térképeken is követhető. Ezek az ábrázolásokon a híd a folyótól délre széles ártéri területet szel át, és a hídszerkezet a folyóparttól messze eltávolodva a szandai rét déli széléig folytatódik (4–5. kép). 2003-ban, 2006-ban és 2012-ben a szolnoki Tisza-parton alacsony vízállás idején cölöphidak fagerendái bukkantak elő. A maradványokat Kertész Róbert vezetésével szisztematikusan kutatták, korukat dendrokronológiai és radiokarbon keltezéssel is vizsgálták. Egyértelművé vált, hogy több török kori periódussal, megújításokkal számolhatunk, és azzal is, hogy a török kori szerkezetet vagy a faanyagot a 18. században is hasznosíthatták. Emellett a 16–17. századi cölöpsorok elhelyezkedése nagy vonalakban alátámasztotta az újkori térképek által feltételezett nyomvonalat.⁴⁸

A híd vonalvezetése stratégiai okokkal magyarázható. Szerepe a déli utánpótlás biztosítása, és a tiszántúli területekkel való közvetlen összeköttetés volt. A vártól délre eső, nehezen átjárható ártéri terület jobb védhetőséget biztosított. Keleti irányban a hídfő távolabb esett volna a szolnoki vártól, amelyet önálló őrséggel, esetleg egy további szárazföldi erősséggel kellett volna védeni. A katonai szempontok miatt tehát a híd rossz természeti körülmények között jött létre.⁴⁹ Ezt a szolnoki náhije 1591–1592. évi leírása is alátámasztja. Ez alapján biztos, hogy a hidat építése után néhány évtizeddel folyamatosan javítani kellett. Az irat arra is utal, hogy a híd szerkezete a Tisza medrétől délre töltéshíd volt, azaz az ártéri területen földtöltésre alapozták. Ezt a török szóhasználat („*dolma*”) és a leírás is jelzi számunkra, ugyanis a marhák legeltetése az ártéri területen állítólag veszélyeztette a híd épségét.⁵⁰ A szolnoki Tisza-híd fenntartásáért, karbantartásáért az alföldi települések feleltek adóval, nyersanyaggal és közmunkával, amelyből Debrecen városának jelentős részt kellett vállalnia. A 17. század második felében a debreceniek feladatai közé földmunka végzése is tartozott, amely a töltés karbantartására vonatkozhat.⁵¹ A Közép-Tisza-vidék Litzner János által 1790-ben készített vízrajzi térképén a töltés mellett az „*aggeres Szolnokiensis*” felirat szerepel. Ez szintén arra utal, hogy a szerkezethez a déli ártéri részen földsánc is tartozott (5. kép).

41 DHA 213–218.

42 KERTÉSZ 2014a, 24–26, 2. ábra.

43 BENEDEK 2007a, 128; szintén említi KERTÉSZ 2014b, 361.

44 LASZLOVSZKY 1986, 19.

45 Tenyőről: LASZLOVSZKY 1986; BAGI 1989; SELMECZI 2013, 365; KERTÉSZ 2014a, 2. ábra; Sápról: RÁCZ–LASZLOVSZKY 2005.

46 TOMKÓ 2004, 19–22; KERTÉSZ et al. 2007, 149–151.

47 TOMKÓ 2004, 26–29.

48 KERTÉSZ et al. 2004; KERTÉSZ 2012, 41, 45, 50–53.

49 TOMKÓ 2004, 20; BENEDEK 2008, 187–188.

50 ÁGOSTON 1988, 241.

51 KERTÉSZ et al. 2007, 162.

Széles körben ismert, hogy a hidat és a hozzá tartozó töltést az Első katonai felmérésen is részletesen ábrázolták (4. kép), ugyanakkor a szerkezet korát korábban csak feltételeken vezették vissza a török korig. A szolnoki cölöpmaradványok ismeretében ma már kijelenthető, hogy a töltés nyomvonala is kora újkori előzmények alapján rögzülhetett a 18. században dokumentált állapotban.⁵² A 18–19. századi térképek az ártér északi részén faszerkezetet jeleznek a híd folytatásaként, amely töltésútban folytatódott, de az ártéri erek, átfolyások vonalában kisebb cölöpszerkezetek szakították meg a déli részen is. A konstrukciót legplasztikusabban ábrázolva egy 1758. évi térképen szemlélhetjük meg (6. kép).⁵³ Feltételezhető, hogy a töltéshíd a kora újkorban is vegyes szerkezetű lehetett. A nyomvonal elsősorban a Tisza-parton módosulhatott az idők folyamán, a korábbi hidak pusztulásával. Ugyanakkor arra is van adatunk, hogy a hidak vonalai igazodhattak a bal parton kialakult hídfőhöz, és a töltésúthoz.⁵⁴

A török kori szolnoki híd javítására másfél évszázadon át fordított jelentős anyagi és emberi erőforrás is más megvilágításba kerül, hogyha ezt a töltéshíd teljes hosszára vonatkoztatjuk. A híd és a töltés hossza a 18. századi térképek alapján és a vízrajzi viszonyoknak megfelelően mintegy 4 km volt. Ez a domborzati adottságok miatt a kora újkori viszonyokat is tükrözheti.

A Tisza-híd és a hozzá kapcsolódó töltéshíd használhatóságát és jelentőségét bizonyítja, hogy a 18. század végén már a hídon keresztül, Szanda érintésével vezetett kelet felé a Debrecen irányába haladó állami postaútvonal (*Via Commercialis et postalis debreczinum versus*, 5. kép). Karbantartása továbbra is megjelenik a forrásokban: „Az 1775-ki martiusban kezdének a Szolnokiak a szomszéd s gr. Keglevich pusztá-tulajdonos által mérsékelt haszonbér fizetés mellett a városnak engedett Szanda pusztán – mezőföldi borok közt nem utolsó minőségű bort termő szőlőket ültetni. Ugyan ez alkalommal, a nevezett gróf a mondott pusztára vezető Tisza hidnak őt illető fele vámját is a városnak engedte át, csak hogy se a hidat, se a réttjén keresztül nyuló hosszú töltést újítani s fentartani ne kénytelenítessék.”⁵⁵

A Tisza szabályozása óta a töltéshíd vagy töltésút – egy 1813. évi térképen *Bruckendam*, egy 1852. évi *Straßendam* (7. kép)⁵⁶ – könnyen megőrizhette funkcióját. A töltés nyomvonala a mai 442-es út vonalával egybeesik. A Szanda felé futó, és egyben az Alcsi-Holt-Tisza gátját is alkotó, az ártérből magasan kiemelkedő mai közút szinte biztosan ennek a konstrukciónak, illetve későbbi megújí-

tásainak a nyomát őrzi. A téma természetesen további, a középkori Szolnok kutatása során a közelmúltban már alkalmazott komplex módszereket alkalmazó, részletes kutatásra szorul.

Mindez, az előbbieket együttesen azt is jelenti, hogy egy állandóan karbantartott, több km hosszú hídszerkezet nélkül ez a terület a Tisza szabályozása előtt közlekedésre nem lehetett alkalmas. A híd építése előtt a várostól délre frekventált átkelőhellyel jelen tudásunk alapján nem számolhatunk.

VÁRKONY

A Szolnoktól keletre eső milléri révhely mellett a déli, Bivaly-tó melletti természetes átkelőhely kiemelt szerepe is bizonyítható a középkorban. A folyó jobb partján elhelyezkedő Tiszavárkony alapítása a kora Árpád-korra vezethető vissza. Vele szemben, a folyó bal partján a török kor alatt elpusztult Tiszavarsány mezőváros terült el a Bivaly-tó délkeleti partján.

Mindkét helynév – Várkony és Varsány – biztosan létezett már a 11. században.⁵⁷ A Várkony helynévi alaknak önálló irodalma is létezik, hiszen egyes értelmezések szerint az avarok hagyatékának tartható. Erre azonban egyértelmű bizonyítékok nem állnak rendelkezésünkre.⁵⁸ Felmerült az is, hogy az 1059-ben András király és Béla herceg közt játszódó várkonyi jelenet helyszíne is a Tisza melletti Várkonyra vonatkozhat.⁵⁹ Ennek megfelelően az ún. második várkonyi jelenet helyszíne, amely Kálmán király és Álmos herceg közt játszódott 1103 körül, esetleg szintén erre a vidékre lokalizálható.⁶⁰

A kérdést fordítva érdemes megközelítenünk, ugyanis a második várkonyi jelenet bizonyosan a Tisza partján játszódott. A Képes Krónika a történettel kapcsolatban csak Várkonyt említi, de a forráshely szerint, amíg Kálmán Várkonyon időzött, addig a Tiszántúlt uralma alatt tartó Álmos herceg seregeivel mellette, a Tisza túlsó partján vert tábor. Így a várkonyi–varsányi révhellyel való összefüggés logikusnak tűnik, hiszen egyéb Várkonyt közvetlen a Tisza-parton nem ismerünk. Ez a lokalizáció a legerősebb érv amellet, hogy az 1059. évi „korona és kard” jelenet helyszínét szintén Tiszavárkonnyal azonosítsuk. Amennyiben a feltételezés igaz, Várkony területén egy Árpád-kori királyi udvarházzal is számolhatunk. Ezt erősítheti egy további bizonytalan adat: IV. László ugyanis több oklevelet bocsátott ki Várkony mellett ill. Várkonyban 1280–1284 kö-

52 KERTÉSZ et al. 2007, 162–164; KERTÉSZ 2012, 10. ábra 19.

53 <https://maps.hungaricana.hu/hu/MOLTerkeftar/9422/> (Magyar Nemzeti Levéltár Országos Levéltára, S 22 – No. 2.)

54 KERTÉSZ et al. 2007, 165–166.

55 PALUGYAY 1854, 206.

56 <https://maps.hungaricana.hu/hu/MOLTerkeftar/3081/> (Magyar Nemzeti Levéltár Országos Levéltára, S 11 – No. 1519.); <https://maps.hungaricana.hu/hu/MOLTerkeftar/3542/> (S 11 – No. 1962.)

57 Várkonyról általában: BENEDEK–ZSOLDOS 1998, 278–280; ÖRSI 2007.

58 Összefoglalóan FELFÖLDI 2001; FELFÖLDI 2017, 209–210.

59 SOÓS–SZABÓ 1989, 691; SEBŐK 1994; KRISTÓ 1998, 121–122.

60 BÄNLAKY 1928; MAKK 1994; KRISTÓ 1998, 140.

zött (*prope Warkun, in Varkun*), de a település azonosítása Tiszavárkonyal ebben az esetben is bizonytalan.⁶¹

Tiszavárkony első biztos említése 1301-ből származik, amelyben vámját is említik (*cum tributo*). I. Lajos 1347-ben kelt oklevele arról rendelkezett, hogy Poroszló és Várkony közt, ahogyan korábban sem volt révhely, úgy a jövőben se lehessen új révet vagy átkelőt (*portus seu transitus viatorum*) létesíteni.⁶² A rendelkezés természetesen nem jelentette azt, hogy a folyón más révhelyet a két település között ne használtak volna. Az Árpád-kori eredetű, de a 14. században kisebb jelentőségű révhelyekre számos adatunk utal (Tiszaörvény, Abád, Tiszaroff).⁶³ Feltehetően a szolnoki (milléri) átkelő is ezek közé tartozott. Várkony falut és tiszai révhelyét 1381-ben is egyértelműen említik (*villa Varkun, portus fluvii Tyicie de Warken*).⁶⁴ Várkony többnyire egyházi birtokban állt: a 14–15. században a titeli prépostság *officialatusa* volt, míg a 16. század elején Bakócz Tamás esztergomi érsek birtokolta.⁶⁵ Bizonytalan, hogy a várkonyi rév jövedelme egyházi tulajdonban volt, vagy királyi monopólium alatt állt-e, mindenesetre Zsigmond idejében bizonyosan rendelkezett sókamaraival hivattal (1397).⁶⁶

Tiszavárkony területén kevés régészeti kutatás történt. Belterülete nyilvántartott középkori lelőhely (3. kép).⁶⁷ Ez alapján, a folyókanyarulatok elhelyezkedéséből kiindulva, valamint a varsányi topográfia és a rév feltételezett helyszíne alapján is feltételezhetjük, hogy a falu belterülete a középkor óta nem költözött odébb, de a kérdés további kutatásra szorul.

VARSÁNY

Nagyobb településsé a bal parti Tiszavarsány vált.⁶⁸ Várkonyal szemben a középkor folyamán valószínűleg végig világi földesúri tulajdonban állt.⁶⁹ Első említése 1075-ből származik. A garamszentbenedeki apátság alapítólevelében Sággal és Peluval határos területként említik (*terra Wossyani/Wossyani*).⁷⁰ A szomszédos Várkonyhoz hasonlóan Varsány elnevezéséről is fölmerült, hogy törzsi eredetű helynevet takar. Györffy

György feltételezte, hogy Várkony és Varsány a szolnoki várszervezethez tartozott, és katonai szolgálattal tartozó várjobbágyok lakták a kora Árpád-korban.⁷¹ Egyházát az 1332–1337. évi pápai tizedjegyzékben is említik (*Andreas sacerdos de Wosian*).⁷²

A települést a 15. század elejétől folyamatosan oppidumként említik, elsőként 1402-ben. A késő középkorban a szombati hetivásárok mellett országos sokadalommal, éves vásárral is rendelkezett, amelyet Szent Demeter napján, október 26-án tartottak.⁷³ Varsány piackörzete és birtoktörténete is szoros kapcsolatban állt a közeli Túr (Mezőtúr) történelmével. A két település bizonyosan egy útvonalon feküdt. Varsány középkori kereskedelmi szerepét Kubinyi András dolgozta fel részletesebben, amelyből kiderül, hogy a túri és varsányi sokadalmak látogatói ugyanazokból az irányokból érkeztek (8. kép). Külső-Szolnok megyében csak ez a két település rendelkezett éves vásártartási joggal.⁷⁴

A város késő középkori fejlődéséhez több településhez hasonlóan a marhakereskedelem fellendülése erősen hozzájárulhatott.⁷⁵ A település pecsétjében is egy szembe néző ökörfej volt látható, amelyről a 15. század végéről, és 1551-ből maradt fent adatunk.⁷⁶ A piackörzet és a kereskedelmi áruk kialakulásában a nyugat-keleti útvonal mellett természetesen a Tiszának, és az észak-déli irányú vízi útvonalnak is jelentős szerep jutott. Így válhatott Varsány olyan településsé, ahol például szerémségi és somogyi borokat is árultak.⁷⁷ Érdekes adalék, amely a szolnoki vár 1550. évi számadásából derül ki, hogy a vár építéséhez szükséges vasáru és papír egy részét a tiszavarsányi vásáron szereztek be; valamint a gyulai uradalom számára is szereztek be itt bort, építőanyagot, lovat és lószerszámokat.⁷⁸ Ezek alapján a mezőgazdasági termékek és az élőállat-kereskedelem mellett egyéb árucikkek jelentőségével is számolhatunk.⁷⁹

A település a késő középkor jelentős részében két birtokrészre volt osztva, amely számos hatalmaskodásra adott okot.⁸⁰ A késő középkori iratok közül egyik legjelentősebb az az oklevél, amely egy nagyobb fey-

61 SOÓS-SZABÓ 1989, 691; SZENTPÉTERY 1961, 3051, 3297–3298.

62 WEISZ 2013, 423–424.

63 WEISZ 2013, 48–50, 315–316.

64 SOÓS-SZABÓ 1989, 689–690.

65 C. TÓTH 2015.

66 KUBINYI 2000, 93.

67 Magyar Nemzeti Múzeum Régészeti Adatbázis, <http://archeodatabase.hnm.hu/index.php/hu/node/57145>, 2018. május 25.

68 Varsányról általában lásd HAVASSY 1981, 43–44; SZABÓ 1989, 134–136; BENEDEK-ZSOLDOS 1998, 269–278; KOCSIS 2006; LAKATOS 2019, 656–657.

69 KOCSIS 2006, 15–24.

70 DHA 213–218; LASZLOVSZKY 1986; SELMECZI 2013, 364–366; KERTÉSZ 2014a, 19–26, 2. ábra.

71 SZABÓ 1989, 133, 135; BOTKA 1989, 237–238; KORDÉ 1994; a szolnoki várszervezetről újabban KERTÉSZ 2014a, 5–6.

72 VMO I, 254; CHOBOT 1915, 330–331; HAVASSY 1981, 43.

73 KUBINYI 2000, 93; WEISZ 2012, 164.

74 KUBINYI 2000, 26, 185. Kereskedelmi szerepéről további adatok: KOCSIS 2006, 29–32.

75 KUBINYI 2000, 177–179.

76 KOCSIS 2006, 30; LAKATOS 2019, 657.

77 KOCSIS 2006, 31; LAKATOS 2019, 43.

78 ILLÉSY 1893, 653; KOCSIS 2006, 31; BENEDEK 2007a, 150–151.

79 Az írott források adatait ma már a posztókereskedelemmel is kiegészíthetjük, ld. MORDOVIN 2020.

80 BENEDEK 1990, 277–278; BENEDEK 1993, 233–241, 245–246; BENEDEK 1994, 283–286; LAKATOS 2019, 57–58, 114.

veres hatalmaskodásról tanúskodik. 1498. február 29-én a hadiadó két összeíróját a mezőváros lakossága meglincselte, egy további familiárist nyílveszőkkel halálosan megsebesített, a küldöttség további tagjait pedig megkorbácsolta. A vádirat Tiszavarsány lakosságából közel 100 főt név szerint felsorol. Ez az egyetlen részletesebb lakosság-összeírás a török kor előtti Külső-Szolnok megye területéről.⁸¹

Kubinyi András kutatásai óta a külföldi egyetemeken beiratkozottak számát a középkori magyar városiasság egyik ismérvének tartjuk.⁸² A bécsi egyetemen tűnt fel 1412-től *Magister Barnabas de Tyzzawazzan/Tyssawassan*, aki nemcsak tanult, hanem 1418-tól legalább 1422-ig előadásokat is tartott a bécsi egyetemen; ugyanitt tanult 1431-ben *Emericus Johannis Sartoris de Thyzawasan*; majd a 16. század elejétől a krakkói egyetemre is beiratkoztak tiszavarsányi diákok.⁸³

A Kubinyi András által felállított központi helyek rendszere alapján Külső-Szolnok megye legjelentősebb városias települése a késő középkorban Túr volt. A centralitási pontok alapján a következő csoportba tartozik Szolnok és Varsány. Ebbe az V. kategóriába Kubinyi a részleges városfunkciókat ellátó mezővárosokat sorolta. Varsány úthálózati csomópontként és kereskedelmi központként emelkedett ki, míg Szolnokon, mint megyeszékhelyen, az igazgatási funkciók bírtak nagyobb jelentőséggel.

Az V. kategóriát Kubinyi terminológiailag problémás csoportnak tartotta, amelyre a *civitas-oppidum* („város”) kifejezést már csak bizonytalanul tartja alkalmazhatónak, ugyanakkor falusias településnek (*possessio*) sem nevezhetőek. Velük kapcsolatban az oppidum kifejezést tartja legalkalmasabbnak.⁸⁴ Megjegyzendő az is, hogy a VI. kategóriában – „átlagos mezővárosok és mezőváros jellegű falvak” – csak Várkony és Kengyel található a megyében, amelyek Varsánnyal szomszédos településként ugyanazon a Túr felé vezető kereskedelmi útvonalon feküdtek.⁸⁵ Varsány tehát az agrárjellegű, de fejlett kereskedelmi központként működő alföldi mezővárosok egyik kisebb jelentőségű települése volt.

A várkonyi–varsányi rév forgalma a szolnoki Tisza-híd megépítéséig virágzott. A tiszai révet a varsányi oldalon egy 1412. évi határjárás nevezi meg először.⁸⁶ A

révhelyre és az útra vonatkozó 15–16. századi adataink hátterében néhány nagyobb jelentőségű történeti esemény is felsejlik.

Mátyás és Szilágyi Mihály 1459-ben itt találkozott, és békült ki egymással. Mátyás Várkonyban időzött, nagybátyját pedig a szomszédos Varsányba rendelte, és a két település közt, a révnél találkoztak. Ezután seregeikkel a Tisza mellől Eger felé vonultak.⁸⁷ Amint láthattuk, a történetnek Árpád-kori előzményei is lehetnek, amely esetleg a találkozó helyszínválasztására is hatással lehetett.

1514-ben Dózsa György Cegléd felől érkező seregei szintén Várkonynál keltek át a folyón.⁸⁸ Hiteles adatnak fogadható el Szerémi alapján, hogy Varsányban 300 lovas és 300 gyalogos csatlakozott a Dózsa-féle felkeléshez.⁸⁹

1533-ban Szapolyai a rév közelében találkozott Ludovico Grittivel. Szintén Szerémi említi, hogy Szapolyai 1537-ben Temesvárról Lippa és Gyula érintésével Buda felé tartván, a közeli Mesterszálláson szállt meg (Túr és Varsány között), majd másnap Tiszavarsányon keresztül folytatta útját, ahol átkelt a Tiszán.⁹⁰

1541-ben a Budáról Erdélybe vonuló Izabella királyné kíséretével együtt szintén Tiszavarsánynál kelt át a folyón, majd vonult Kunszentmárton érintésével Lippa felé. Egy hétig időzött a városban, és a tiszavarsányi templomban két előkelőt is eltemettetett, mert kíséretét betegség tizedelte.⁹¹

Hasonló jelentőségű adatok a késő középkori Szolnok esetében hiányoznak. Tiszavarsány funkcióit gazdagítják azok az adatok, amelyek igazgatási szerepére utalnak. Úgy tűnik, a közeli Szolnok funkcióit esetenként Varsány vehette át: a vármegyei nemesi közgyűlést a késő középkor végén olykor Szolnok helyett Varsányon tartották (1484, 1521).⁹² A megyei törvényszék az 1540-es években szintén előfordult, hogy Tiszavarsányban ülésezett.⁹³

A török seregek már Szolnok bevétele előtt elfoglalták az erődítményes települést. A tiszai rév jövedelmére a törökök 1546-ra biztosan rätették a kezüket. A török adóösszeírásokban ekkortól khász városként szerepel, és lakossága a török uralom első évtizedeiben meg is növekedhetett.⁹⁴

81 BENEDEK 1990, 285–287. A hatalmaskodás hátteréről: PETROVICS 2008, 452–453. Egy másik részletesebben fennmaradt ügy egy 1474. évi rágalmasági perirat, az oklevélszövegben magyarul idézett szitkozódásokkal: LAKATOS 2019, 176–177.

82 KUBINYI 2000, 21–22.

83 SCHRAUF 1892, 121–124, 168 (Barnabas), 74, 182 (Emericus); KOCSIS 2006, 36. A felsorolt adatok önmagukban a centralitási pontok számán nem változtatnak.

84 KUBINYI 2000, 15, 38–40; KUBINYI 2004; ld. még LAKATOS 2019, 183.

85 KUBINYI 2000, 99.

86 BENEDEK 1990, 256–257.

87 BALÁZSY 1897, 141–142; SOÓS–SZABÓ 1989, 691–692.

88 C. TÓTH 2015, 60–61, 66–67. Jellemző adalék, hogy pl. GYÁRFÁS 1870–1885, 361. az útvonalat szintén ismerte, ennek ellenére az átkeletést Szolnoknál feltételezte.

89 C. TÓTH 2015, 69–71.

90 GYÁRFÁS 1870–1885, 398; KOCSIS 2006, 33.

91 GYÁRFÁS 1870–1885, 407, KOCSIS 2006, 32–33. A kunszentmártoni révről ld. SZIKSZAI 1994.

92 BENEDEK 2008, 170, 217–218.

93 BENEDEK 1986, 249; BENEDEK 1993, 250–251.

94 SZABÓ 1989, 134; KOCSIS 2006, 23.

Az utolsó biztos adatunk a várkonyi rév használatáról 1561-ből származik. Ekkor a szolnoki török sereg Várkonynál próbált átkelni a folyón, hogy a Tiszántúl még el nem foglalt belsőbb területei felé portyázzon. Az eset 1561 telén történt, a vállalkozás kudarcba fulladt: az átkelő török csapatok egy része alatt beszakadt a jég.⁹⁵ Több hasonló problémájuk a törököknek nem akadhatott, hiszen a következő évben megkezdték a szolnoki Tisza-híd építését.

Tiszavarsány életében a legsúlyosabb változást nem a török hódítás, hanem a szolnoki híd megépítése okozta. A révhely jelentőségének csökkenésével a település hanyatlani kezdett, majd sorsát más alföldi településekhez hasonlóan a tizenöt éves háború pecsételte meg. 1610-ben Báthory Gábor több elpusztult alföldi mezőváros éves vásártartási jogát átengedte Szoboszlónak. Ezek az elhagyott oppidumok (*antea in oppidis ... nunc desertis*) Varsányon kívül Tizaszentimre és Fegyvernek voltak.⁹⁶ A Közép-Tisza-vidék középkori településhálózata tehát erős törést szenvedett ezekben az években, nemcsak a háborús pusztítás, hanem a kereskedelmi utak 17. század eleji átalakulása miatt is. Tiszavarsány azonban ekkor még nem néptelenedett el teljesen. Az ekkor már bizonyára falusias jellegű települést a reformáció még biztosan megérintette. A varsányi református egyház 1651-ben készült feliratos úrasztali kelyhét, valamint harangját az újkorban a szomszédos Tiszavezseny református egyháza őrizte.⁹⁷

Tiszavarsány kisebb jelentőségű révhelyként a török korban is funkcionálhatott. A nyugat felé hajtott marhák áthajtó helyeként továbbra is használatban maradhatott, legalábbis varsányi tőzsérek a 16. század második felében is feltűntek Felső-Magyarországon.⁹⁸ A szolnoki török vezetés a jól jövedelmező vámok miatt igyekezte felügyelete alá vonni a tiszai átkelést és a marhahajtást is. A marhakivitelből már „hídépítő” Mahmud bég is jelentős hasznot húzott.⁹⁹ Később a tiszántúli marhák szabad nyugatra hajtását már meg is tiltották, és a tiszántúli hajtókat kötelezték, hogy az exportra szánt állatokat a szolnoki hídon keresztül hajtsák. Ez a rendelkezés azonban csak egy évszázaddal későbből, 1667-ből származik.¹⁰⁰

A falusias településsé hanyatló Tiszavarsány vegetálása a 17. század második feléig eltartott. Feltételezik, hogy az 1658–1659. évi török és tatár hadjáratok pusztításai illetve az azt követő éhínség Varsányt is érintették, mert adóját negyedére csökkentették.¹⁰¹ 1701-ből még ismerünk egy magyar nyelvű levelet, amelyben

nyolc család („nyolc bokor ember”) kérvényezi a Felső-Tisza-vidéken, Panyolán élő birtokostól, Kállai Miklós özvegyétől, hogy a területre taksás jobbágyokként visszaköltözhesse nek.¹⁰² A települést a levél pusztahelynek nevezi. Nem tudjuk, hogy a varsányiak ekkor merre lakhattak, de visszaköltözésük valószínűleg megtörtént, mert Varsányt 1702-ben és 1703-ban lakott településként említik. A Rákóczi-szabadságharc után azonban, az 1710-es évek összeírásaiban az újjáalakuló Külső-Szolnok megyei települések közt Varsánnyal már nem találkozunk.

Varsánypusztta területén Szolnok és Tiszavezseny osztozott; a két középkori birtokrészből jöhetett létre Alsó- és Felső-Varsány-pusztta.¹⁰³ Felső-Varsánypusztta azon birtoktestek közé tartozott, amelyek a Lorántffy-örökséggel a Rákóczi-család tulajdonába kerültek, és amelyeket 1715-ben a királyi kamara elkozbott, majd új nemesi családoknak adományozott. Az új földesurak a 18. század első felében már egy kisebb kastélyt – udvarházat – is birtokolhattak a Tiszavarsány melletti Bivaly-tó mellett, annak északi oldalán. E kastély és a hozzá tartozó uradalmi épületek mellett alakult ki telepítéssel egy új falu az 1880-as években, amely a Rákóczi-birtok újkori hagyományát megőrizve a Rákóczifalva nevet vette fel. A kastélyt a 19. század végén elbontották, hogy köveiből a falu középületeit felemeljék. A mára elhordott homokdomb területe ma elsősorban a régészek számára lehet ismert őskori és népvándorlás kori emlékeiről, Rákóczifalva–Kastélydomb lelőhelyén.

A középkori település helyszíne ma teljes egészében szántóföldi művelés alatt áll. Terepbejárásokból az 1980-as évek óta ismert volt, de szisztematikus régészeti kutatás még nem érintette.¹⁰⁴ Az egykori Tiszavarsány mezőváros belterülete, kereszt alakú alaprajza, és orsó alakú főtere azonban a műholdfelvételeken és a légifelvételeken is jól látható, és a középkori plébániatemplom helye is lokalizálható (9–11. kép).¹⁰⁵ A lelőhely szisztematikus leletgyűjtésre, roncsolásmentes vizsgálatokra, és a történeti források viszonylag magas száma miatt tájrégészeti kutatásra is kiválóan alkalmas. A középkori határleírások, a település alaprajza, a hidrológiai viszonyok és az újkori térképek alapján a településszerkezet, a középkori utak vonala, a tiszai révhely elhelyezkedése, valamint az ártéri gazdaság szerkezete is jól kutatható (12. kép). Tekintve, hogy a lelőhely egyelőre a régészet számára is szinte ismeretlen, a történeti irodalom számára Varsány lokalizálása több-

95 GYÁRFÁS 1870–1885, 89–90; TOMKÓ 2004, 18.

96 KOCSIS 2006, 25–26.

97 KOCSIS 2006, 34.

98 KOCSIS 2006, 30.

99 TOMKÓ 2004, 20.

100 TOMKÓ 2004, 21; KERTÉSZ et al. 2007, 151.

101 GYÁRFÁS 1870–1885, 269.

102 BENEDEK 2007b, 316–317.

103 KAPOSVÁRI 1988; KOCSIS 2006, 38–40.

104 LASZLOVSKY 1986, 20.

105 Az alföldi mezővárosok utcakeresztes szerkezetéről KUBINYI 2000, 154–155.

nyire bizonytalan volt. A helytörténeti irodalom újkori hagyományok alapján általában a mai Rákóczi-falva alatt feltételezte és feltételezi a település helyszínét: a varsánypusztai középkori lelőhely régészeti kutatása valószínűleg ezért sem merült fel komolyabban.

Tiszavarsány a folyó mai főágától keletre mintegy 2,5 km-re, illetve északra 1,5 km-re húzódik olyan területen, amelyet már a katonai felmérések is árvízmentesnek jelölnek. A középkori Tiszavarsány élővízzel való kapcsolatát így a mai főág, és a Bivaly-tói Tisza-kanyar is biztosíthatta (13. kép). A 2006–2007. évben a Vásárhelyi-tervhez kapcsolódó leletmentő feltárások Tiszavarsány belterületétől nyugatra és délkeletre húzódtak. Ez a terület övzatonnyal és erekkel sűrűn tagolt. A 18–19. századi vízrajzi viszonyok alapján e lelőhelyek területe az állandóan, és az időszakosan vízzel borított terület határán fekszik. Nagy vizek esetén az őskori és népvándorlás kori lelőhelyek nehezen megközelíthető illetve időszakosan vízzel borított ártéri tájon fekszenek. A térképanyag alapján az újkori kép a középkori viszonyoknak többé-kevésbé megfelelhet, hiszen a leletmentő feltárások során középkori emlék alig került elő.¹⁰⁶ Az intenzív lelőhelyek azonban azt is bizonyítják, hogy a katonai felmérések vízrajzi adatai a középkor előtti korok viszonyait már csak nagy vonalakban tükrözik (3. kép).

A középkori alföldi útvonalaknak Cegléd-től délkeletre többféle rekonstrukciója létezik. Kubinyi András térképén az útvonal Vezenynél, Martfű felé kelt át a Tiszán.¹⁰⁷ Ez az elképzelés az említett adatok, és az ún. Lázár deák féle térkép (1528) alapján is korrekcióra szorul. A Tabula Hungariae a rév mindkét oldalát, Várkonyt és Varsányt is ábrázolja. A térképen főként az úthálózati csomópontok, átkelőhelyek szerepelnek, így a forrás megerősíti a révhely jelentőségét a középkori Magyar Királyság úthálózatában.¹⁰⁸ Blazovich László rekonstrukciója Kubinyival szemben Varsánynál vezet egy révhellyel rendelkező útvonalat. A fő útvonalnak azonban a Szolnokon keresztül kelet felé vezető utat jelzi, és a varsányi utat alacsonyabb jelentőségűnek tartja.¹⁰⁹ Ezzel szemben Kubinyi a két útvonalat hierarchikusan nem különböztette meg, tehát a két rekonstrukció a délebbi Külső-Szolnok megyei út jelentőségének megítélésében is eltér egymástól. Forrásaink alapján Tiszavárkony és Tiszavarsány nemcsak egy Tisza-parti út révhelyeként volt jelentős, hanem – legalábbis a késő középkorban – a Buda felől Ceglédre át vezető távolsági út részét és tiszai átkelőhelyét alkotta. Az út több évszázados jelentőségére utal az is, hogy Duna-Tisza-közi vonalát az éves sokadalmak középkori

rendszere is kijelöli;¹¹⁰ a túri és varsányi sokadalmak pedig Külső-Szolnok megye legjelentősebb kereskedelmi útvonalát jelezhetik.

Az utak rekonstrukciói alapján a Szolnokon és Varsányon áthaladó utak kelet felé Nagyvárad, illetve Lippa irányába vezethettek a Körösök mentén.¹¹¹ Kubinyi András és Blazovich László rekonstrukciója egyezik abban, hogy a középkorban jelentős útvonal Szolnok és Varsány térségétől Várad felé, közvetlenül kelet felé, nem haladt. Várad és az északabbra eső partiumi területek irányába a jelentősebb utak Szolnok térségétől a Hajdúságon keresztül vezettek. Varsány keleti irányú késő középkori kereskedelmi kapcsolatai (Gyula, Simánd), a Gyula felé távozó Dózsa-féle seregek, Szapolyai János útja, illetve Izabella királyné Lippa felé vezető útvonala mind a délkeleti irányú, a Maros völgye felé vezető út jelentősebb szerepét bizonyítják. A Budától délkeletre induló út távolsági szerepe az Alföld déli területei és Dél-Erdély rövidebb elérését jelentette. Ilyen távolsági célok esetén a déli, várkonyi átkelő a szolnokinál – a kis távolság ellenére – topográfiailag jóval előnyösebb helyzetben volt.

A Szolnoktól keletre és délre eső révhelyek felülvizsgálata alapján a Szolnokon átvezető utak rekonstrukciója továbbra sem lezárt kutatási kérdés. Tiszavarsány helyszínének azonosítása tükrében a javasolt útvonalak korrigálásra szorulnak. A várkonyi-varsányi rév és a hozzá tartozó Túr-Varsány középkori útvonal elhelyezkedése is korrigálható, a középkori településekre felfűzhető, és az úthálózat tovább kutatható lesz.

ÖSSZEGZÉS

A Szolnok környéki átkelő frekvenciát topográfiai helyzete mindenképpen egy nagyobb térségre értendő, ahol több révhely is létezhetett, amelyeket a folyók állapotától és a különböző régészeti korok infrastrukturális igényeitől függően használhattak. A szolnoki vár és környezete a középkori infrastruktúrában nem bírt egyeduralkodó szereppel a régióban. Így ezt a szerepet a korábbi korszakok esetében sem kell feltételeznünk az ágakra szakadó, széles ártérrel övezett Zagyva-torkolat térségéről. A római korban a Zagyva-völgyi útvonal szerepe a Szolnok környéki révhelyek megítélésétől erősen függ. Azonban ez az út jelenlegi ismereteink alapján másodlagosnak tűnik az Aquincum felé nyugati irányban húzódó útvonalhoz képest. Az Aquincum felől vezető út átkelőhelyei a középkori Millér és Várkony magasságában is elképzelhetők. A középkori úthálózat

106 Rákóczi-falva–Rokkant-föld I. lelőhelyen Árpád-kori tanyaszerű település részlete került elő, Rákóczi-falva–Bagi-földek 8. és 12. lh. területén pedig nagyméretű karámokat keltezhetünk a késő középkorra és a kora újkorra. Rákóczi-falva–Bagi-földek 8A. és 5. lelőhely épületnyomai (állattartó helyek vagy tanyahelyek) a 17. századnál korábbra nem keltezhetőek.

107 KUBINYI 2000, térképmelléklet.

108 LAKATOS 2013, 116–117.

109 BLAZOVICH 1998 és BLAZOVICH 2002, térképmelléklet.

110 WEISZ 2012, térképmelléklet. Szintén a rekonstrukciók ellentmondásosságát emeli ki, és a Varsány–Túr útvonal jelentőségét hangsúlyozza VERESEGYHÁZI 2017, 13. és VERESEGYHÁZI 2018, ám Varsányt sajnos a mai Rákóczi-falva területére lokalizálja.

111 SZIKSZAI 2005, 9–10; VERESEGYHÁZI 2018, az eddigi rekonstrukciók egymásra vetítését ld. uo. 1. térkép.

felvázolt állapota a Tiszántúlon lényegében megfelel a szolnoki átkelőt a meszesi kapuval és Porolissummal összekötő római útvonal rekonstrukciójának is.

Kérdés marad azonban, hogy ez az útvonal a római korban elsődleges katonai jelentőségű útvonalként azonosítható-e? A kérdésre adható igenlő választ a középkori úthálózat nem erősítette meg. Aquincum/Buda felől a meszesi kaput és az észak-erdélyi területek elérését optimálisan az észak-alföldi utak is biztosítani tudták.¹¹² A középkori viszonyokból kiindulva az Aquincumot Porolissummal összekötő legrövidebb útvonal sem feltétlenül a Gerje-ér vagy a Zagyva mentén haladt, hanem északkeleti irányba is indulhatott a Dunától. A Szolnok környéki római kori átkelőhely szerepe tehát elsősorban a szarmata területeken belüli, regionális jelentőségű közlekedésben kereshető.

A Duna–Tisza-közén Budáról délkelet felé induló utak potenciális távolsági szerepe alapvetően a déli és délkeleti országrészek elérése lehetett. A középkor folyamán az utak Szolnokról északkeletre vezettek tovább, míg a tiszavárkonyi átkelőhely inkább a délkeleti területekkel való kapcsolattartást biztosíthatta. Ez a kép összevág a rákóczi falvi népvándorlás kori települések alapján kirajzolódó képpel, amelyek erős regionális déli-délkeleti irányú kapcsolatrendszerre is figyelmeztettek (pl. a gepida kori pecsételt díszkerámia szoros kapcsolatára a Körösök mentének leletanyagával). Ez a szempont is alátámasztja, hogy a középkori kommunikációs csatornák kutatása a korábbi évszázadok viszonyrendszeréről is sokat elárulhat.

A nyugat–keleti távolsági utak mellett az átkelők észak–déli irányú kapcsolatai is részletes kutatásra szorulnak. A középkorban Tiszavarsány dél felé Szegedig, észak felé pedig a Felső-Tisza-vidéken túl is rendelkezett kereskedelmi kapcsolatokkal (ld. a Tokaj, Kassa, Károly városából érkezett varsányi kereskedőket, 8. kép).¹¹³ A viszonylag nagy távolságok elsősorban a folyók közlekedési szerepével magyarázhatók. A római korról kapcsolatban a Tisza vonalában feltételezett észak–déli útvonal létezése, jelentősége szintén tagadhatatlan. A vízi és szárazföldi utak szerepe azonban már bizonytalan. Amennyiben kialakult egy stabil szárazföldi útvonal, úgy annak folytonos használatával a későbbi évszázadokban is számolhatunk. Csak hosszú, tervszerű kutatással lenne tisztázható, hogy ez az elsőrendű jelentőségű út egyes időszakokban a Tisza-part közvetlen közelében húzódott-e, vagy inkább a belsőbb ármentes területeken vágta le az olyan kisebb térségeket, mint például a mai Rákóczi falva vagy Szolnok–Szanda környéke. A közvetlenül a Tisza-parton fekvő római és népvándorlás kori települések infrastrukturális és stratégiai szerepének megítélése ezektől a jövőbeli kutatásoktól függ.

112 BLAZOVICH 1998, 54; VERESEGYHÁZI 2018.

113 KUBINYI 2000, 185.

IRODALOMJEGYZÉK:

- ÁGOSTON 1988** Ágoston G., A szolnoki szandzsák 1591–92. évi összeírása I, *Zounuk – A Szolnok Megyei Levéltár Évkönyve*, 3, 221–296.
- BAGI 1989** Bagi G., Tiszatenyő, IN: Botka J. (szerk.), *Adatok Szolnok megye történetéből II*, Szolnok, 657–670.
- BALÁZSY 1897** Balázs F., *Heves vármegye története*, 1, Eger.
- BALLA-TÓTH 1968** Balla L.–Tóth I., Adatok Pannónia és Dácia kapcsolataihoz, *A Déri Múzeum Évkönyve*, 1966–67, 119–130.
- BÁNLAKY 1928** Bánlaky J., *A magyar nemzet hadtörténelme*, I–XXII, Budapest, 1928–1942, online kiadás: <http://mek.oszk.hu/09400/09477/html/0004/222.html>
- BENEDEK 1986** Benedek Gy., A Jakabházy-Tassy per egy tiszapüspöki birtokrészért a XVI. század második felében, *Zounuk – A Szolnok Megyei Levéltár Évkönyve*, 1, 231–256.
- BENEDEK 1990** Benedek Gy., Külső-Szolnok megyei oklevelek a XV. századból, *Zounuk – A Jász-Nagykun-Szolnok Megyei Levéltár Évkönyve*, 5, 249–290.
- BENEDEK 1993** Benedek Gy., Iratok és oklevelek Külső-Szolnok vármegye XVI. századi történetéhez, *Zounuk – A Jász-Nagykun-Szolnok Megyei Levéltár Évkönyve*, 8, 229–274.
- BENEDEK 1994** Benedek Gy., Mohács előtti oklevelek Külső-Szolnok vármegye történetéből 1330–1526, *Zounuk – A Jász-Nagykun-Szolnok Megyei Levéltár Évkönyve*, 9, 247–297.
- BENEDEK 2007a** Benedek Gy., *Oklevelek és iratok Szolnok város történetéből 1075–1685*, Documentatio Historica 10, Szolnok.
- BENEDEK 2007b** Benedek Gy., Jász-Nagykun-Szolnok megyei iratok 1519–1789, *Zounuk – A Jász-Nagykun-Szolnok Megyei Levéltár Évkönyve*, 22, 305–362.
- BENEDEK 2008** Benedek Gy., Külső-Szolnok vármegye. 1258–1569, *Zounuk – A Jász-Nagykun-Szolnok Megyei Levéltár Évkönyve*, 23, 169–218.
- BENEDEK-ZSOLDOS 1998** Benedek Gy.–Zádorné Zsoldos M., *Jász-Nagykun-Szolnok megyei oklevelek 1075–1526, Jász-Nagykun-Szolnok Megyei Levéltár Közleményei 3*, Szolnok.
- BLAZOVICH 1998** Blazovich L., Az Alföld 14–16. századi úthálózatának vázlata, IN: Blazovich L. (szerk.), *Tanulmányok Csongrád megye történetéből*, XXVI, 51–61.
- BLAZOVICH 2002** Blazovich L., *Városok az Alföldön a 14–16. században, Dél-alföldi évszázadok 17*, Szeged.
- BOTKA 1989** Botka J. (szerk.), *Adatok Szolnok megye történetéből II*, Szolnok.
- CHOBOT 1915** Chobot F., *A Váczi Egyházmegye történeti névtára. Első rész: Az intézmények története*, Vác.
- CSEH 2005** Cseh, J., Szolnok-Vegyiművek, IN: Cseh, J.–Istvánovits, E.–Lovász, E.–Mesterházy, K.–Nagy, M.–M. Nepper, I.–Simonyi E., *Gepidische Gräberfelder am Theissgebiet II.*, Monumenta Germanorum Archaeologica Hungariae 2, Budapest, 16–17.
- CSEH 2014** Cseh J., Egy Szolnok városi gepida sírlelet pajzsáról (ún. Horgos típusú umbók a Merowing-kor alföldi emlékanyagában), *Redemptio*, XXI, 1, 2014. február, 2–4.
- CSEH 2015** Cseh J., Enigmatikus gepida spatha és kardkoptató Szolnokról (egy germán síregyüttes tárgyainak rekonstrukciójához), *Redemptio*, XXII, 1, 2015. február, 2–3.
- DHA** *Diplomata Hungariae Antiquissima, Accedunt epistolae et acta ad historiam Hungariae pertinentia I, Ab anno 1000 usque ad annum 1131*, Edendo opere praefuit Gy. Györffy, Budapestini.

- FEHÉR 2011** Fehér, B., The Cities of the lazygians, *Acta Classica Universitatis Scientiarum Debreceniensis*, XLVII, 173–186.
- FEHÉR 2015** Fehér B., lazygok és gyógyvizek, IN: Galambos I.–Michalkó G.–Törzsök A.–Wirth G. (szerk.), *Fürdővárosok*, Történelmi Ismeretterjesztő Társulat Egyesület Könyvek 7, Budapest, 31–43.
- FELFÖLDI 2001** Felföldi Sz., Avar kori helynévi nyomok a Kárpát-medencében (Várkony), IN: Márton A. (szerk.), *A Kárpát-medence és a steppe*, Magyar Őstörténeti Könyvtár 14, Budapest, 28–39.
- FELFÖLDI 2017** Felföldi Sz., Avar kori helynévi nyomok a Kárpát-medencében II, IN: Takács M. (szerk.), *Az Alföld a 9. században II. Válogatás „Az Alföld a 9. században II. – Új eredmények” című konferencián 2014. május 21–23. között elhangzott előadások anyagaiból* (MTA SZAB Székház, Szeged), Szeged, 209–230.
- GABLER–VADAY 1986** Gabler, D.–H. Vaday, A., Terra Sigillata im Barbaricum zwischen Pannonien und Dacien, *Fontes Archaeologici Hungariae*, Budapest.
- GABLER–VADAY 1992** Gabler, D.–H. Vaday, A., Terra Sigillata im Barbaricum zwischen Pannonien und Dacien. 2. Teil, *Acta Archaeologica Academiae Scientiarum Hungaricae*, 44, 83–160.
- GYÁRFÁS 1870–1885** Gyárfás I., *A jáász-kúnok története I–IV*. Kecskemét, online kiadás: <http://vfk.vfmk.hu/00000097/index.html>
- HAVASSY 1981** Havassy P., Adatok a Tiszazug Mohács előtti történeti földrajzához, IN: Szabó L. (szerk.), *10 éves a Tiszazug kutatása*, Szolnok, 30–47.
- ILLÉSY 1893** Illésy J., Adatok a szolnoki vár építéséhez és első ostromához, *Hadtörténelmi Közlemények*, 6, 635–666.
- ISTVÁNOVITS–KULCSÁR 2017** Istvánovits, E.–Kulcsár, V., *Sarmatians. History and archaeology of a forgotten people*, Monographien: Römisch-Germanisches Zentralmuseum 123, Mainz.
- JRA 1998** Havassy P. (szerk.), Jazigok, roxolánok, alánok. Szarmaták az Alföldön, *Gyulai Katalógusok* 6, Gyula.
- KAPOSVÁRI 1988** Kaposvári Gy., Adatok a felső-varsányi Rákóczi kastély történetéhez, *Zounek – A Szolnok Megyei Levéltár Évkönyve*, 3, 297–308.
- KAPOSVÁRI 1996** Kaposvári Gy. (szerk.), *Varia museologica*. Dolgozatok a szolnoki múzeum gyűjtőterületéről. Kaposvári Gyula válogatott írásai és bibliográfiája, *A Jáász-Nagykun-Szolnok Megyei Múzeumok Közleményei*, 55–56, Szolnok.
- KERTÉSZ ET AL. 2004** Kertész R.–Morgós A.–Nagy D.–Szántó Zs., Az első híd a Tiszán, *Szolnoki Tudományos Közlemények*, 8, Szolnok, 1–13.
- KERTÉSZ ET AL. 2007** Kertész R.–Morgós A.–Nagy D.–Szántó Zs., Tisza-hidak a török hódoltság korából radiokarbon és dendrokronológiai vizsgálatok tükrében, IN: Gömöri J. (szerk.), *Az erdő és a fa régészete és néprajza*, Sopron, 145–178.
- KERTÉSZ 2012** Kertész R., Fejezetek a török kori Szolnok kutatástörténetéhez és egy újabb azonosított objektum: a veszthely, *Szolnoki Tudományos Közlemények*, 16, 40–64.
online kiadás: http://www.szolnok.mtesz.hu/sztk/kulonszamok/2012/cikkek/2012-05-Kerteszi_Robert_2.pdf
- KERTÉSZ 2014a** Kertész R., Szolnok az Árpád-korban: tények és eredmények, *Archaeologia – Altum Castrum Online*. A Magyar Nemzeti Múzeum visegrádi Mátyás Király Múzeumának középkori régészeti online magazinja, Visegrád.
online kiadás: <http://archeologia.hu/content/archeologia/325/kerteszi-szolnoki-var.pdf>
- KERTÉSZ 2014b** Kertész R., „...Ódon, tatár korabeli földszáncai folyópartra néznek” – Szolnok ispán föld-fa vára, IN: Rosta Sz.–V. Székely Gy. (szerk.), *„Carmen miserabile”. A tatárjárás magyarországi emlékei. Tanulmányok Pálóczi Horváth András 70. születésnapja tiszteletére*, Kecskemét, 345–384.

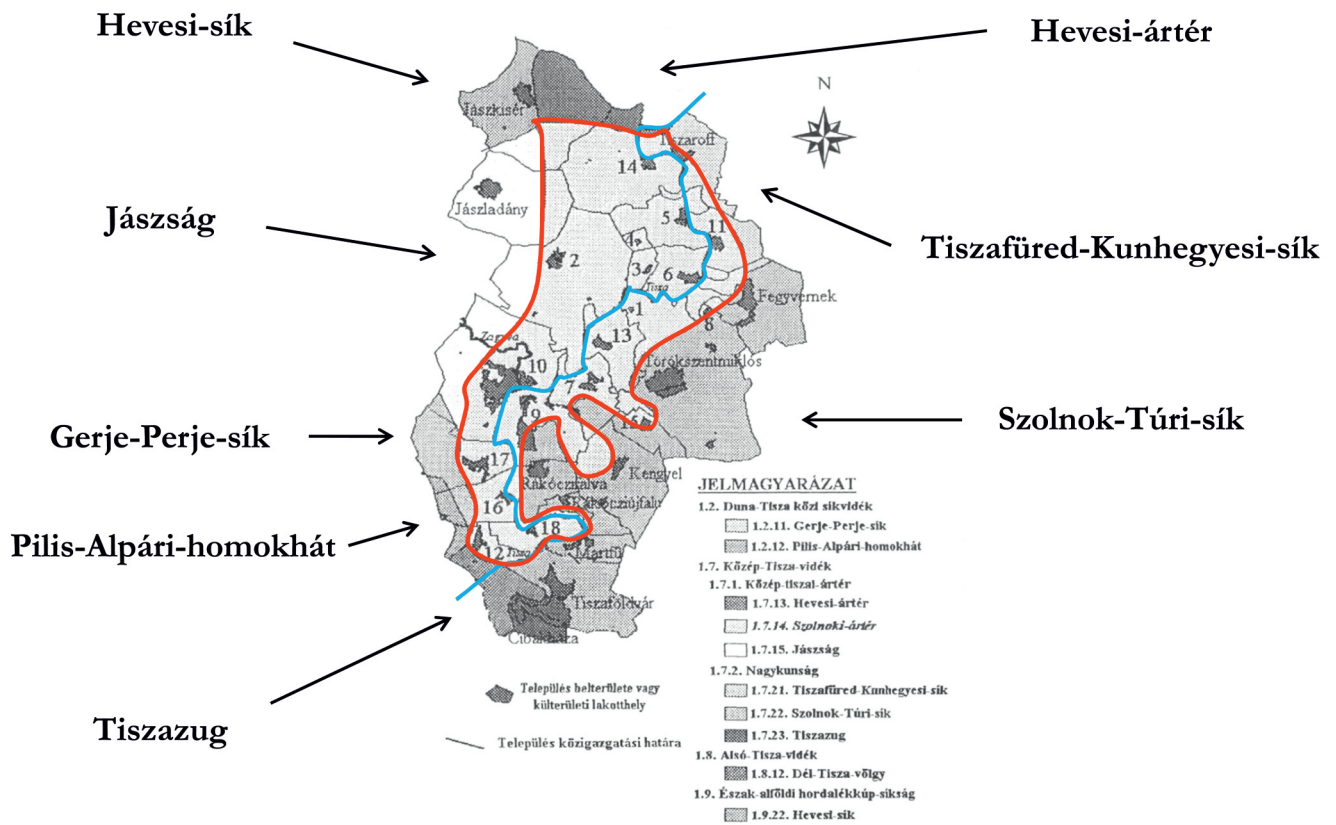
KOCSIS 2006	Czirmayné Kocsis R., <i>Rákóczifalva története I</i> , Rákóczifalva.
KORDÉ 1994	Kordé Z., Varsány, IN: Kristó Gy.–Engel P.–Makk F., <i>Korai magyar történeti lexikon (9–14. század)</i> , Budapest, 719.
KOVÁCS–FEHÉR 2004	Kovács P.–Fehér B. (szerk.), <i>Korai földrajzi írók – a római hódítás kora (Kr. u. 54-ig). Scriptores geographici antiquiores – Aetas occupationis Romanae (usque ad a. D. 54), Fontes Pannoniae Antiquae I</i> , Budapest.
KRISTÓ 1998	Kristó Gy., <i>Magyarország története</i> , Budapest.
KUBINYI 2000	Kubinyi A., Városfejlődés és vásárhálózat a középkori Alföldön és az Alföld szélén, <i>Dél-alföldi évszázadok 14</i> , Szeged.
KUBINYI 2004	Kubinyi A., Városhálózat a késő középkori Kárpát-medencében, <i>Történelmi Szemle</i> , XLVI, 1–2, 1–30.
KULCSÁR–MÉRAI 2011	Kulcsár, V.–Méri, D., Roman or Barbarian? Provincial Models in a Sarmatian Pottery Center on the Danube Frontier, IN: De Sena, E. C.–Dobrzanska, H. (eds), <i>The Roman Empire and Beyond: Archaeological and Historical Research on the Romans and Native Cultures in Central Europe</i> , BAR International Series 2236, Oxford, 61–80.
LAKATOS 2013	Lakatos B., Lázár deák Tabula Hungariae-jának (1528) helyrajza és a középkori úthálózat, IN: Kádár Zs.–Lakatos B.–Zarnóczy Á. (szerk.), <i>Archivarium historicorumque magistra. Történeti tanulmányok Bak Borbála tanárnő 70. születésnapjára</i> , Budapest, 103–128.
LAKATOS 2019	Lakatos B., <i>Mezővárosi oklevelek. Települési önkormányzat és írásbeliség a késő középkori Magyarországon, 1301–1526</i> , Magyar Történelmi Emlékek: Adattárak, Budapest.
LASZLOVSZKY 1986	Laszlovszky J., „Dedi eciam terram, que adiacet circa aquam, que vocatur Tiza” (Adatok az 1075-ös garamszentbenedeki oklevél helyneveinek lokalizálásához), <i>Zounuk – A Szolnok Megyei Levéltár Évkönyve</i> , 1, 9–24.
MAKK 1994	Makk F., Álmos magyar herceg, horvát király, IN: Kristó Gy.–Engel P.–Makk F., <i>Korai magyar történeti lexikon (9–14. század)</i> , Budapest, 40.
MAROSI–SOMOGYI 1990	Marosi S.–Somogyi S., <i>Magyarország histájainak katasztere</i> , Budapest.
MASEK 2019	Masek Zs., Attila sírjának nyomában – A jászalsószentgyörgyi késő szarmata kori halomsíros temető, IN: Ilon G. (szerk.), <i>Régészeti nyomozások Magyarországon 2</i> , Budapest, 205–224.
MORDOVIN 2020	Mordovin M., A nemzetközi textilkereskedelem régészeti nyomai egy tiszai átkelőnél, IN: F. Kovács P.–Kelemen A.–Tárnoki J. (szerk.), <i>Évezredek a Közép-Tisza mentén. Kapcsolatok és hálózatok (Régészeti tanulmányok a Közép-Tisza-vidék múltjáról)</i> , Szolnoki Régészeti Tanulmányok 2, Szolnok – jelen kötet
MRÁV 1996	Mráv Zs., Castellum contra Tautantum. Egy későrómai erőd azonosításának problémájához, <i>Savaria</i> , 22, 3, 11–19.
MRÁV 2003	Mráv, Zs., Castellum contra Tautantum. Zur Identifizierung einer spätrömischen Festung, IN: Szabó, Á.–Tóth, E. (Hrsg.), <i>Bölcske. Römische Inschriften und Funde, Libelli Archaeologici ser. Nov. No. II</i> , Budapest, 329–376.
PALUGYAY 1854	Palugyay I., <i>Jász-kún kerületek s Külső Szolnok vármegye leírása, Pest</i> , Online kiadás: http://vfeke.vfmk.hu/00000109/letoltes/palugyay_imre_jasz-kun_keruletek_s.pdf
PETROVICS 2008	Petrovics I., A középkori mezővárosi gazdálkodás, IN: Kubinyi A.–Laszlovszky J.–Szabó P. (szerk.), <i>Gazdaság és gazdálkodás a középkori Magyarországon: gazdaságtörténet, anyagi kultúra, régészet</i> , Budapest, 447–465.
PROHÁSZKA 2006	Prohászka P., Régi-új 5. századi római aranypénzek a Magyar Nemzeti Múzeum Adattárából, <i>Nu-mizmatikai Közöny</i> , CIV–CV, 15–31.

PROHÁSZKA 2013	Prohászka P., A jászdózsai római dénárlelet a Kr. u. 1. század közepéről, <i>Tisicum</i> , XXII, 79–90.
PROHÁSZKA 2014	Prohászka P., Nyugat- és keletrómai V. századi aranypénzek a Kárpát-medencéből, <i>Tisicum</i> , XXIII, 45–73.
PROHÁSZKA–HORVÁTH 2015	Prohászka P.–Horváth T., Balogh Béla jelentései Szolnok megyei lelőhelyekről és leletekről, <i>Tisicum</i> , XXIV, 105–126.
OLGYAY 2017	Olgyay J., Római ólomház kerámia a Barbaricumban. Adalékok a Maros völgyének kereskedelmi kapcsolataihoz, IN: T. Gábor Sz.–Czukur P. (szerk.), <i>Út(on) a kultúrák földjén: Az M43-as autópálya Szeged-országhatár közötti szakasz régészeti feltárásai és a hozzá kapcsolódó vizsgálatok</i> , Szeged, 345–368.
ÖRSI 2007	Örsi J., <i>Tiszavárkony</i> , Száz magyar falu könyvesháza, Budapest.
RÁCZ–LASZLOVSZKY 2005	Rácz M.–Laszlovszky J., <i>Monostorossáp, egy Tisza menti középkori falu</i> , <i>Dissertationes Pannonicae</i> 3, 7, Budapest.
SCHRAUF 1892	Schrauf K., <i>Magyarországi tanulók külföldön II. Magyarországi tanulók a bécsi egyetemen</i> , Budapest.
SEBŐK 1994	Sebők F., Várkonyi egyezség, IN: Kristó Gy.–Engel P.–Makk F., <i>Korai magyar történeti lexikon (9–14. század)</i> , Budapest, 715.
SELMECZI 2013	Selmeczi L., Balaszentmiklós és a kunok, <i>Tisicum</i> , XXII, 363–376.
SOPRONI 1958	Soproni S., Pest megye régészeti emlékei III, IN: Dercsényi D. (szerk.), <i>Pest megye műemlékei II</i> , Budapest, 35–49.
SOÓS–SZABÓ 1989	Soós I.–Szabó L., Tiszavárkony, IN: Botka J. (szerk.), <i>Adatok Szolnok megye történetéből II</i> , Szolnok, 689–710.
SÓSKUTI 2010	Sóskuti K., Szarmata településleletek egy gázszállító vezeték Csongrád megyei szakaszáról Pusztaszertől Algyőig, IN: Lőrinczy G. (szerk.), <i>Pusztaszertől Algyőig. Régészeti lelőhelyek és leletek egy gázvezeték nyomvonalának Csongrád megyei szakaszán</i> , <i>A Móra Ferenc Múzeum Évkönyve – Monumenta Archaeologica II</i> , Szeged, 171–193.
STANCIK 1975	Stanczik I., <i>Szolnok megyei régészeti adatok Hild Viktor jegyzeteiből</i> , Szolnok Megyei Múzeumi Adattár 25–26, Szolnok.
SZABÓ 1989	Szabó L., Rákóczipfalva, IN: Botka J. (szerk.), <i>Adatok Szolnok megye történetéből II</i> , Szolnok, 133–147.
SZEBENYI 2015	Szebenyi T., The Manifestation of Trade along the Limes in the District of Aquincum towards the Sarmatian Barbaricum, IN: Forisek, P.–Schrek, K.–Szendrei, Á. (eds), <i>Hallgatói Műhelytanulmányok 3. Rejuvenating Scholarship, Collection of graduate school studies in history</i> , Debrecen, 17–33.
SZENTPÉTERY 1961	Szentpétery I., <i>Az Árpádházi királyok okleveleinek kritikai jegyzéke. II. kötet, 2–3. füzet, 1272–1290</i> , Magyar Országos Levéltár kiadványai II. Forráskiadványok 9, Budapest.
SZIKSZAI 1994	Szikszi M., A kunszentmártoni rév és híd története, <i>Zounuk – A Jász-Nagykun-Szolnok Megyei Levéltár Évkönyve</i> , 9, 81–103.
SZIKSZAI 2005	Szikszi M., Jász-Nagykun-Szolnok Megye közlekedéstörténete, <i>A Jász-Nagykun-Szolnok Megyei Levéltár Közleményei</i> 7, Szolnok.
TARI 2006	Tari E. (szerk.), <i>Régészeti kutatások másfél millió négyzetméteren. Autópálya és gyorsforgalmi utak építését megelőző régészeti feltárások Pest megyében 2001–2006</i> , Szentendre.
TOMKÓ 2004	Tomkó V., Török közigazgatás Magyarországon: A szolnoki szandzsákbégek története, <i>Zounuk – A Jász-Nagykun-Szolnok Megyei Levéltár Évkönyve</i> , 19, 9–46.

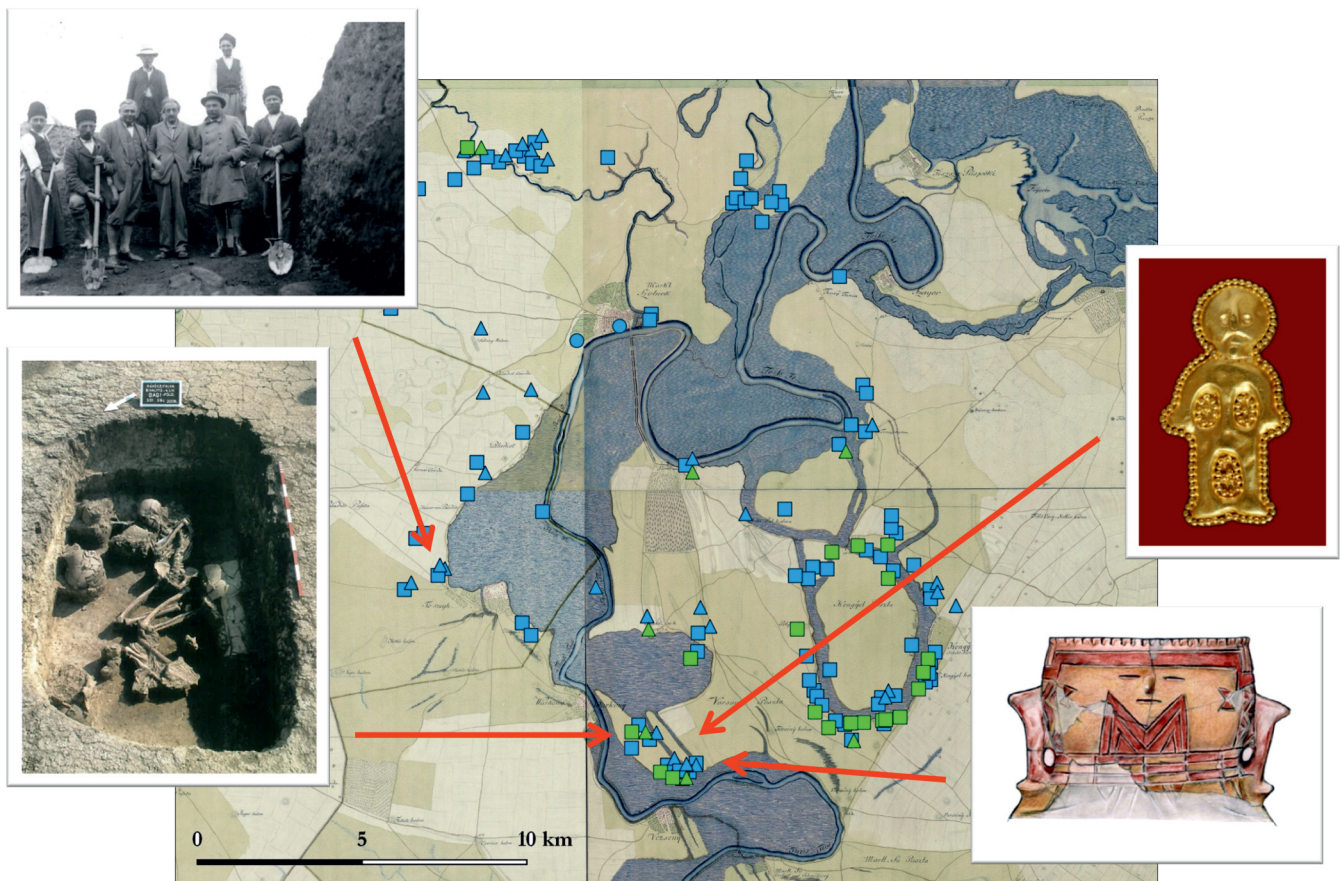
- C. TÓTH 2015** C. Tóth N., A keresztetek útja Budától Nagylakig, *Szabolcs-szatmár-beregi Szemle*, 50, 60–74.
- TÚRI 2003** Túri Z., Egy talányos kistáj: a Szolnoki-ártér, *Zounuk – A Jász-Nagykun-Szolnok Megyei Levéltár Évkönyve*, 18, 33–48.
- B. TÓTH 2016** B. Tóth Á., A folyók és vízrendszer szerepe a magyar Alföld településtörténetében a Kr. u. 5–6. században. Az eddigi eredmények rövid áttekintése, IN: Kovács L.–Révész L. (szerk.), *Népek és kultúrák a Kárpát-medencében. Tanulmányok Mesterházy Károly tiszteletére*, Budapest, 191–222.
- VADAY 1970** Vaday A., Szolnok megye római kori pénzforgalma, *Jáskunság*, XVI, 3, 130–138.
- VADAY 1980** H. Vaday, A., Sarmatisches Gräberfeld in Törökszentmiklós, Surján, *Mitteilungen des Archäologischen Instituts der Ungarischen Akademie der Wissenschaften*, 8–9, 57–69.
- VADAY 1985** H. Vaday, A., Sarmatisches Gräberfeld in Törökszentmiklós–Surján–Újtelep, *Acta Archaeologica Academiae Scientiarum Hungaricae*, 37, 345–390.
- VADAY 1989** H. Vaday, A., Die sarmatischen Denkmäler des Komitats Szolnok. Ein Beitrag zur Archäologie und Geschichte des sarmatischen Barbaricums, *Antaeus*, 17–18, Budapest.
- VADAY 1998** Vaday A., Kereskedelem és gazdasági kapcsolatok a szarmaták és a rómaiak között, IN: Havassy P. (szerk.), *Jazigok, roxolánok, alánok. Szarmaták az Alföldön*, Gyulai Katalógusok 6, Gyula, 117–143.
- VADAY 2003a** Vaday, A., Cloisonné Brooches in the Sarmatian Barbaricum in the Carpathian Basin, *Acta Archaeologica Academiae Scientiarum Hungaricae*, 54, 315–421.
- VADAY 2003b** Vaday A., A Szarmata Barbaricum központjai a Kr. u. 2. században, *Barbarikumi Szemle*, I, 7–22.
- VADAY 2003c** Vaday A., A szarmata területek régészete. A települések. Szarmaták a hun korban, IN: Visy Zs. (főszerk.), *Magyar régészet az ezredfordulón*, Budapest, 267–270, 275–278, 287–288.
- VADAY–HORVÁTH 2005** Vaday, A.–Horváth, F., *Komitat Szolnok, Corpus der römischen Funde im europäischen Barbaricum. Ungarn*, Band 1, Budapest.
- VERESEGYHÁZI 2017** Veresegyházi B., Szolnok város funkciói és funkcióváltásai az 1075–1526 közötti időszakban, *Történeti Földrajzi Közlemények*, 5, 2, 6–14.
- VERESEGYHÁZI 2018** Veresegyházi B., A mai Jász-Nagykun-Szolnok megye középkori úthálózata, *Történeti Földrajzi Közlemények*, 6, 1, 1–11.
- VMO I** *Vatikáni magyar okirattár. Monumenta Vaticana Hungariae*. Első sorozat I. kötet: Pápai tizedszedők számadásai. 1281–1375, Budapest, 1897, Reprint 2000.
- WEISZ 2012** Weisz B., *Vásárok és lerakatok a középkori Magyar Királyságban*, Magyar Történelmi Emlékek. Értekezések, Budapest.
- WEISZ 2013** Weisz B., *A királyketteje és az ispán harmada. Vámok és vámszedés Magyarországon a középkor első felében*, Magyar Történelmi Emlékek. Adattárak, Budapest.

ILLUSZTRÁCIÓK:

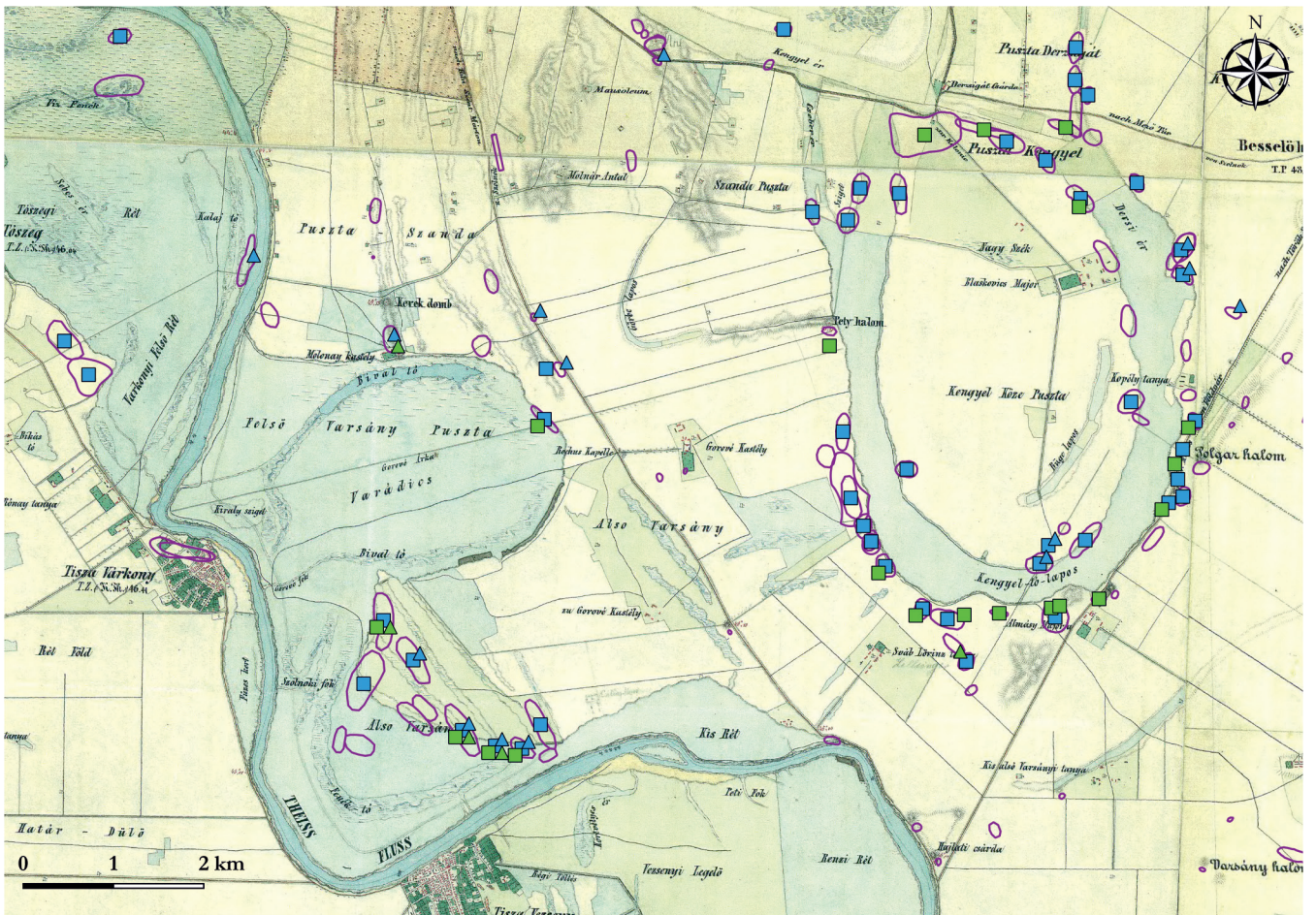
1. kép: A „senkiföldje paradigma”: a Szolnoki-ártér és a környező földrajzi kistájak (idézet és kép TÚRI 2003 után)
 2. kép: Szarmata (kék) és gepida kori (zöld) régészeti lelőhelyek Szolnok – Rákóczi-falva térségében az Első katonai felmérésre vetítve, illetve egyéb régészeti korok emlékei a tószegi és rákóczi-falvi tiszai ártér partjáról
 3. kép: Szarmata (kék) és gepida kori (zöld) régészeti lelőhelyek Rákóczi-falva és Kengyel térségében, valamint egyéb nyilvántartott régészeti lelőhelyek a Második katonai felmérésre vetítve (2017. évi állapot)
 4. kép: Szolnok, a milléri átkelőhely és a szolnok-szandai töltéshíd az Első katonai felmérésen
 5. kép: Szolnok, a szolnok-szandai töltéshíd és a debreceni állami útvonal Litzner János mérnök 1790. évi térkép-szelvényén (Magyar Nemzeti Levéltár Heves Megyei Levéltára, Heves T 118)
 6. kép: Szolnok várának, városának és a szolnoki töltéshídnak ábrázolása Paládicspuszta, Szolnok és Abony határait ábrázoló térképen, 1758 (Magyar Nemzeti Levéltár Országos Levéltára, S 22 – No. 2.)
 7. kép: A szolnoki töltésút helyszínrajzi térképe, 1852 (Magyar Nemzeti Levéltár Országos Levéltára, S 11 – No. 1962.)
 8. kép: A túri és varsányi sokadalmak látogatói az írott források alapján, KUBINYI 2000 után
 9. kép: Tiszavarsány (Rákóczi-falva–Rokkant-földek) elhelyezkedése a Bivaly-tó déli partján (alaptérkép: Bing)
 10. kép: Tiszavarsány (Rákóczi-falva–Rokkant-földek) elhelyezkedése a Bivaly-tó déli partján, a fentrol.hu 1963. évi fényképfelvételén
 11. kép: Tiszavarsány középkori mezőváros alaprajza (GoogleEarth, 2007. évi felvétel)
 12. kép: Tiszavarsány és a várkonyi-varsányi középkori révhely elhelyezkedése Litzner János mérnök 1790. évi térképszelvényére vetítve
 13. kép: Tiszavarsány hidrológiai környezete a Második katonai felmérésre vetítve
- Fig. 1. The “nobody’s land paradigm”: the Szolnok floodplain and the surrounding geographical micro-regions (quote and image after TÚRI 2003)*
- Fig. 2. Sarmatian (blue) and Gepidic (green) period archaeological sites in the Szolnok – Rákóczi-falva area projected on the First Military Survey, and monuments of other time periods from the banks of the Tisza river in Tószeg and Rákóczi-falva*
- Fig. 3. Sarmatian (blue) and Gepidic (green) period archaeological sites in the Rákóczi-falva and Kengyel area, and registered archaeological sites projected on the Second Military Survey (state from 2017)*
- Fig. 4. Szolnok, the Millér crossing and the Tisza bridge of Szolnok joined by a dam in Szolnok-Szanda on the First Military Survey*
- Fig. 5. Szolnok, the Tisza bridge with the dam, and the state route to Debrecen on the engineer János Litzner’s map from 1790 (National Archives of Hungary, Heves County Archives, Heves T 118)*
- Fig. 6. Depiction of the town and castle of Szolnok, and the Tisza bridge with the joining dam structure on a map about the boundaries of Paládicspuszta, Szolnok and Abony, 1758 (National Archives of Hungary, S 22 – No. 2.)*
- Fig. 7. Situation map of the Szolnok embankment road joining the bridge, 1852 (National Archives of Hungary, S 11 – No. 1962.)*
- Fig. 8. Visitors of the Túr and Varsány fairs according to the written sources, after KUBINYI 2000*
- Fig. 9. The location of Tiszavarsány (Rákóczi-falva, Rokkant-földek) on the southern side of the Bivaly-tó (base map: Bing)*
- Fig. 10. The location of Tiszavarsány (Rákóczi-falva, Rokkant-földek) on the southern side of the Bivaly-tó, on an aerial photo from 1963 (fentrol.hu)*
- Fig. 11. The layout of the medieval oppidum of Tiszavarsány (GoogleEarth, 2007)*
- Fig. 12. The relation of Tiszavarsány to the medieval ferry of Várkony and Varsány on the engineer János Litzner’s map from 1790*
- Fig. 13. The hydrological environment of Tiszavarsány on the Second Military Survey*



1. kép | Fig. 1.

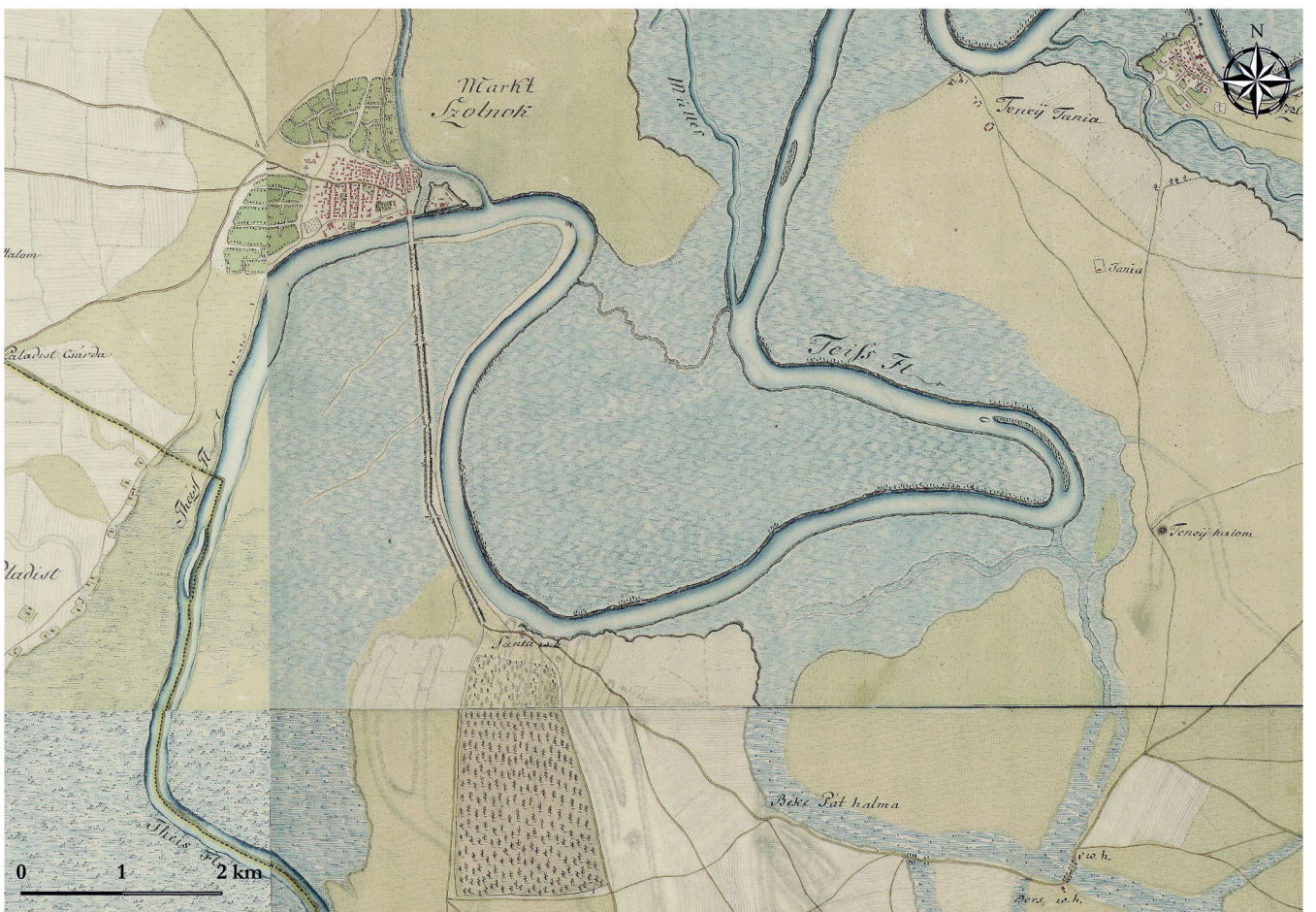


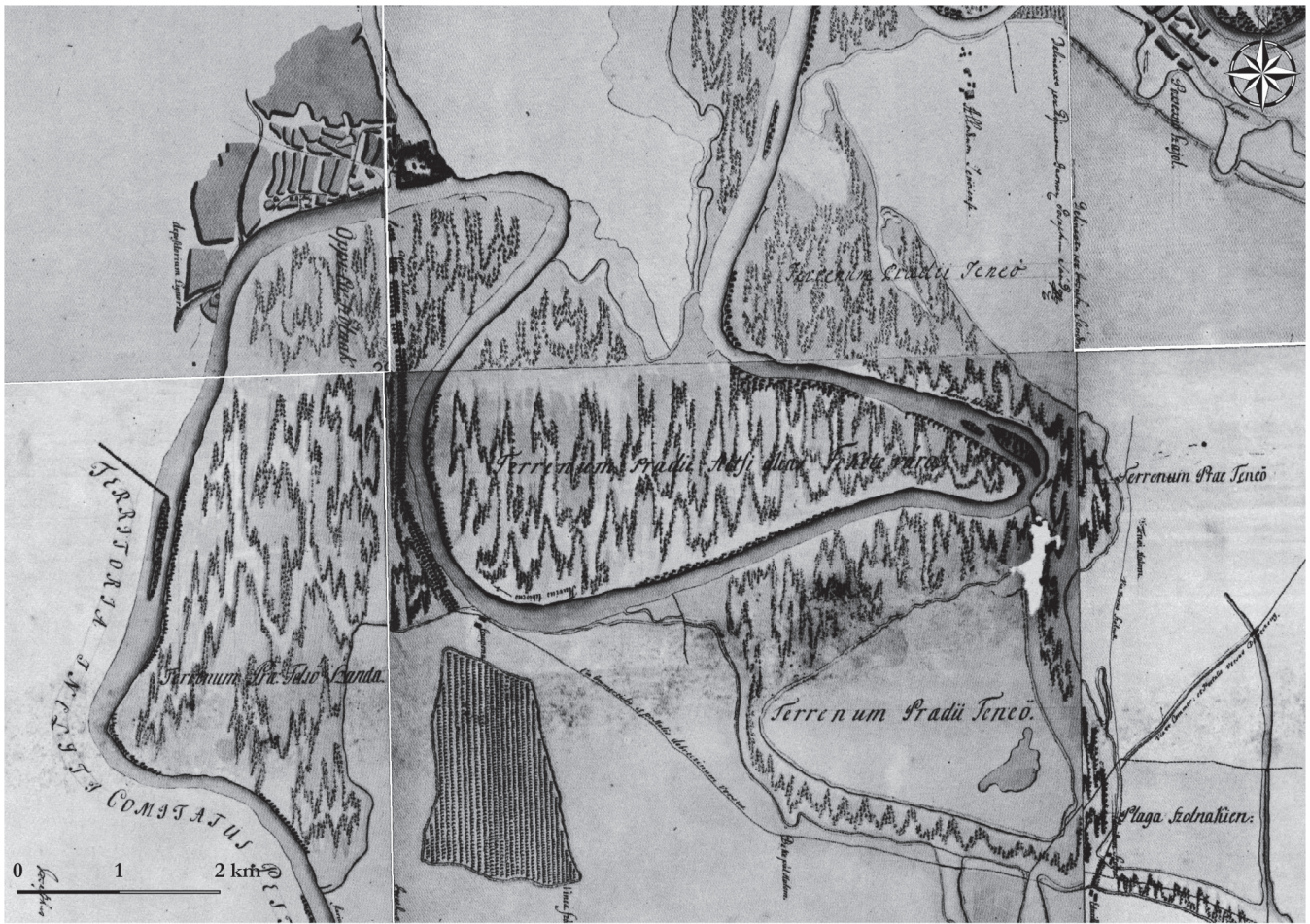
2. kép | Fig. 2.



3. kép | Fig. 3.

4. kép | Fig. 4.

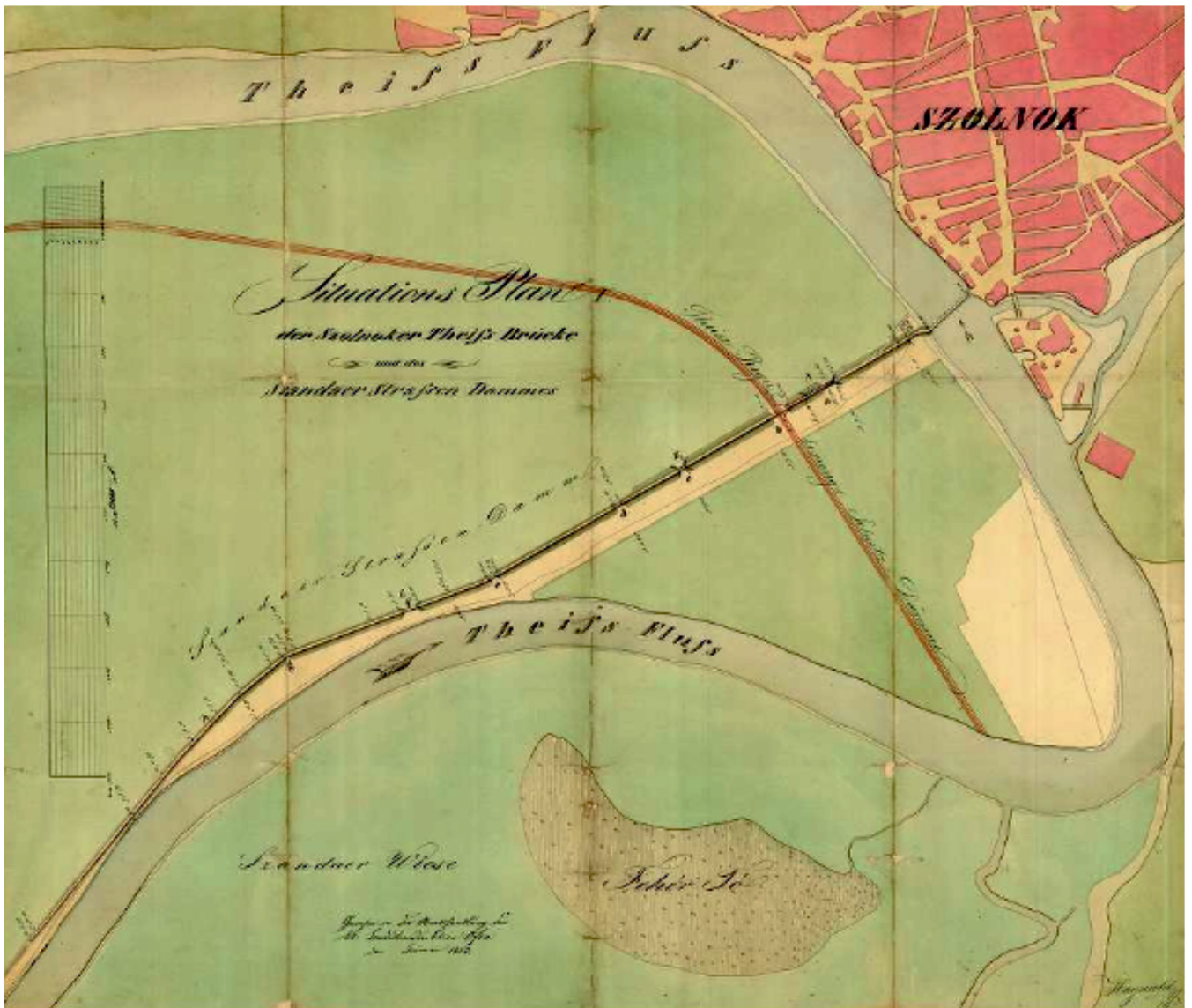




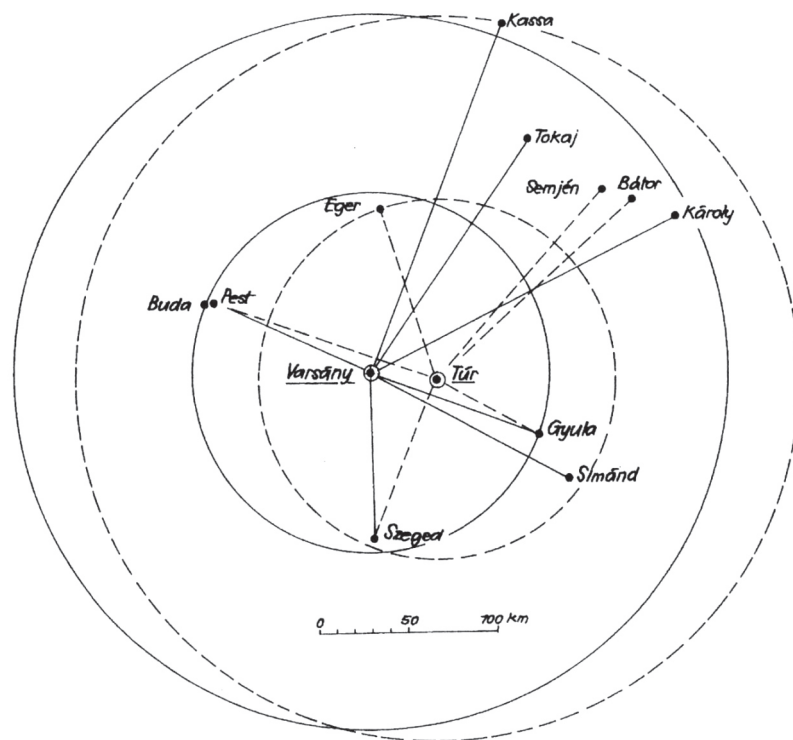
5. kép | Fig. 5.

6. kép | Fig. 6.





7. kép | Fig. 7.

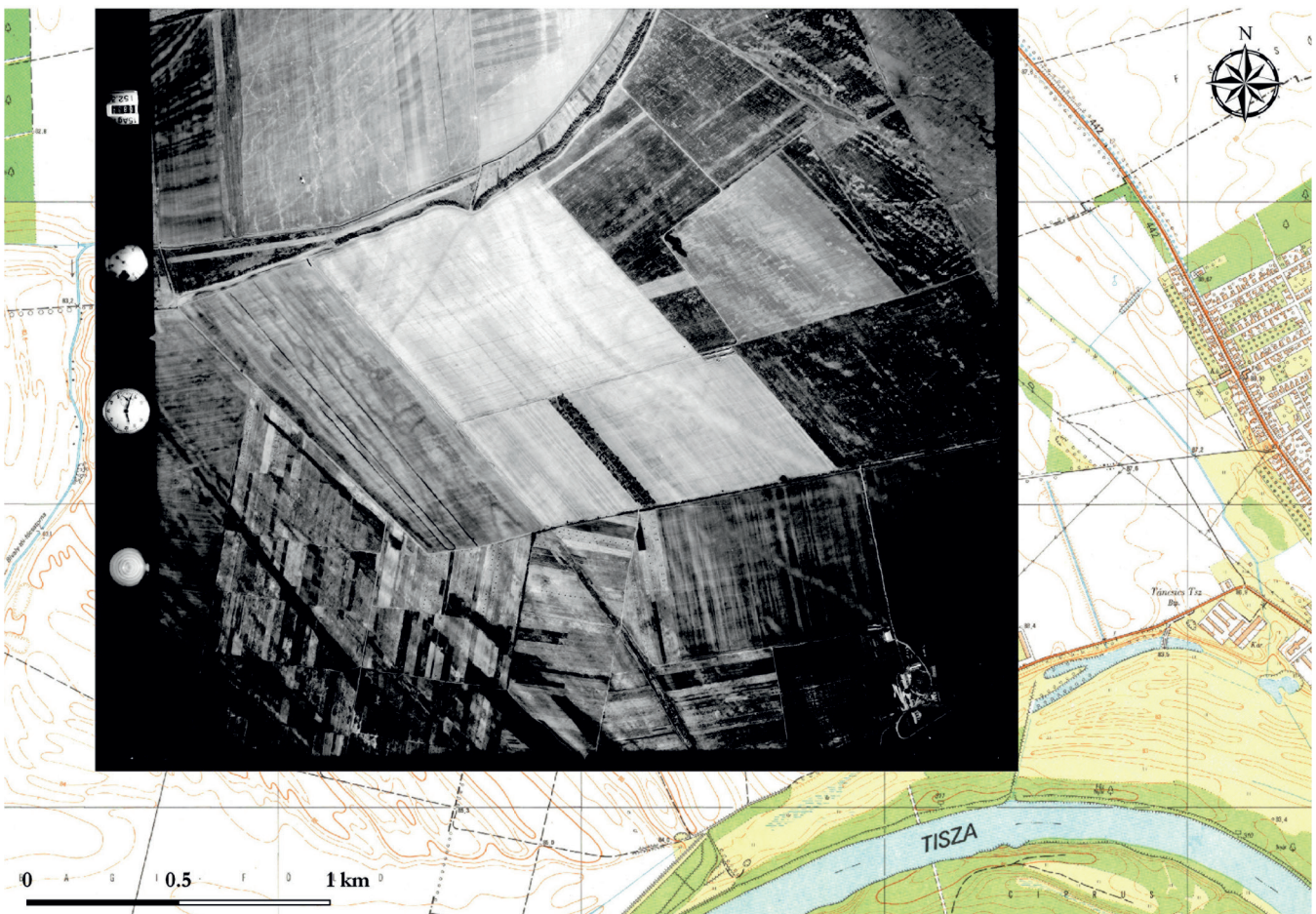


8. kép | Fig. 8.



9. kép | Fig. 9.

10. kép | Fig. 10.





11. kép | Fig. 11.

12. kép | Fig. 12.





13. kép | Fig. 13.