

Életfa, világfa

Tree of Life, World Tree

S. Nagy Katalin MTA doktora
snagykatalin.44@gmail.com

Initially submitted March 1, 2021; accepted for publication March.29, 2021

Abstract

The Tree of Life is an ancient symbol, important in all cultures. It has a significant role in the Eastern religions as well as from early Christian art to our present days. There are multiple connotations also in the Old and New Testament like diverse interpretations by theologians of specific religions. The symbol is also present in our modern era, especially in the environmental culture and applied arts. Skilled craftsmen of folk and traditional arts preserved this archaic design down to the present day.

Kulcsszavak: szimbólum, asszír-babilon kultúra, Buddha fája, bűnbeesés, kereszt-életfa, Jessze fája, életfa a kabbalában, életfa ábrázolások

Keywords: symbol, Assyrian-Babylonian culture, Buddha's tree, the fall, cross-tree of life, tree of Jesse, Kabbalistic tree of life, representation of the tree of life

A kultúratörténet egyik legrégebbi szimbóluma, amelyiknek ábrázolása nemcsak időben nyúlik vissza igen messzire, hanem térben is, mindenütt a Földön, ahol emberek élnek – és valaha éltek – megtaláljuk különböző formákban, alakzatokban. Mindenütt jelen vannak: a mitológiákban, a vallásokban, a népművészetben, a vizuális és verbális művészetekben. Természetesen nincs egzakt meghatározásunk „az élet fája” metaforára, jelentésrétegei szinte végtelenek, értelmezési keretük – a viláértelmezésnek, intellektuális és emocionális magyarázatoknak megfelelően – rendkívül tágas. Elválaszthatatlanul összekapcsolódik a fával (a szent fákkal), amelyet számos eredetmítoszban az ember őséinek tekintenek. A fa maga az élet.

Egyetemes szimbólum, archetípus, élet és halál összetartozásának hordozója, a négy földelem (föld, víz, tűz, levegő) megjelenítése, a családdal és az ősökkel való kapcsolat, vitalitás (kozmosz energia), megingathatatlan stabilitás, örök körforgás. A kohézió szimbóluma, az összetartozásé, az egységé, az univerzumban mindent összekapcsol.

Az alábbiakban szó lesz az életfa (világfa, égisz fája, szent fa, tudás fája) változatairól és ábrázolásáról néhány kultúrában. A 19. század végi mitológiai és néprajzi kutatások, szakirodalom óta a vándorló szimbólumok közé soroljuk, amely egyaránt megtalálható a hindu (Védák) és buddhista hagyományokban, az asszír-babilóniai, egyiptomi kultúrákban, a keresztény vallásban és a mai művészetekben is. Különbözőségeiken túl erős gondolati szálak kötik őket: az univerzalizmus, az örök életben (megújulásban) való hit, spiritualizmus, a minden mindennel összefügg elve.

Babilonban az életfa a világ közepén helyezkedett el, gyökereiből eredtek a világ nagy folyói (így az asszír-babiloni kultúrát táplálók is).

Az I.e.5–4. évezredben Dél-Mezopotámiában még a sumérok előtti helyi kultúrákban megjelentek a pecsétnyomók és ezeken az életfa ábrázolások (először valószínűen Tepe Gaurában, ahol a kerámiákon már figurális díszítést alkalmaztak. A mindössze 2,5x1,5 cm. nagyságú pecséthengerek gyorsan terjedtek Mezopotámiában, ezeken mitikus- és vadászcenákat, emberi alakokat, állatokat örökítettek meg. Rajtuk is és a I.e.11-7. századi domborműveken az életfa a földrajzi területen gyakori datolyapálmára hasonlít (az asszír domborművek mellett számos pecsétlengere látható Londonban, a British Múzeumban). A középasszír kor templomainak és palotáinak falai több szintűek, a falfestmények figurálisak, növényi és geometrikus motívumokat mintáznak. Feltételezések szerint itt jelentek meg először a palmetták, mint életfa ábrázolások.

Az asszír domborművek istenei, a fantázialényeik (génuszok), a démonok mellett jelenítik meg gazdag növényi ornamentikával az örök életet biztosító életfákat. Az egyik legszebb kompozíción teremtő isteneik éppen virágot hintenek az Élet fájára (oldalt palmetták keretezik a domborművet). A kultikus dombormű sorozatokon gyakran látható az életfa a jelenetek középpontjában. Ezeken az alakok a kezükben lévő vödörből folyadékot, a tobozból virágot szórnak az életfára. Olykor felette a Napot és a Holdat ábrázolják (ez utalás Assur vagy Samas istenre, akinek az attribútuma a szárnyas napkorong). Gyakran az életfa két oldalán a király és a trónörökös áll, hódolnak az örökkévalóságot is szimbolizáló életfának. 1. ábra



1. ábra Shamas, Istar Igigi

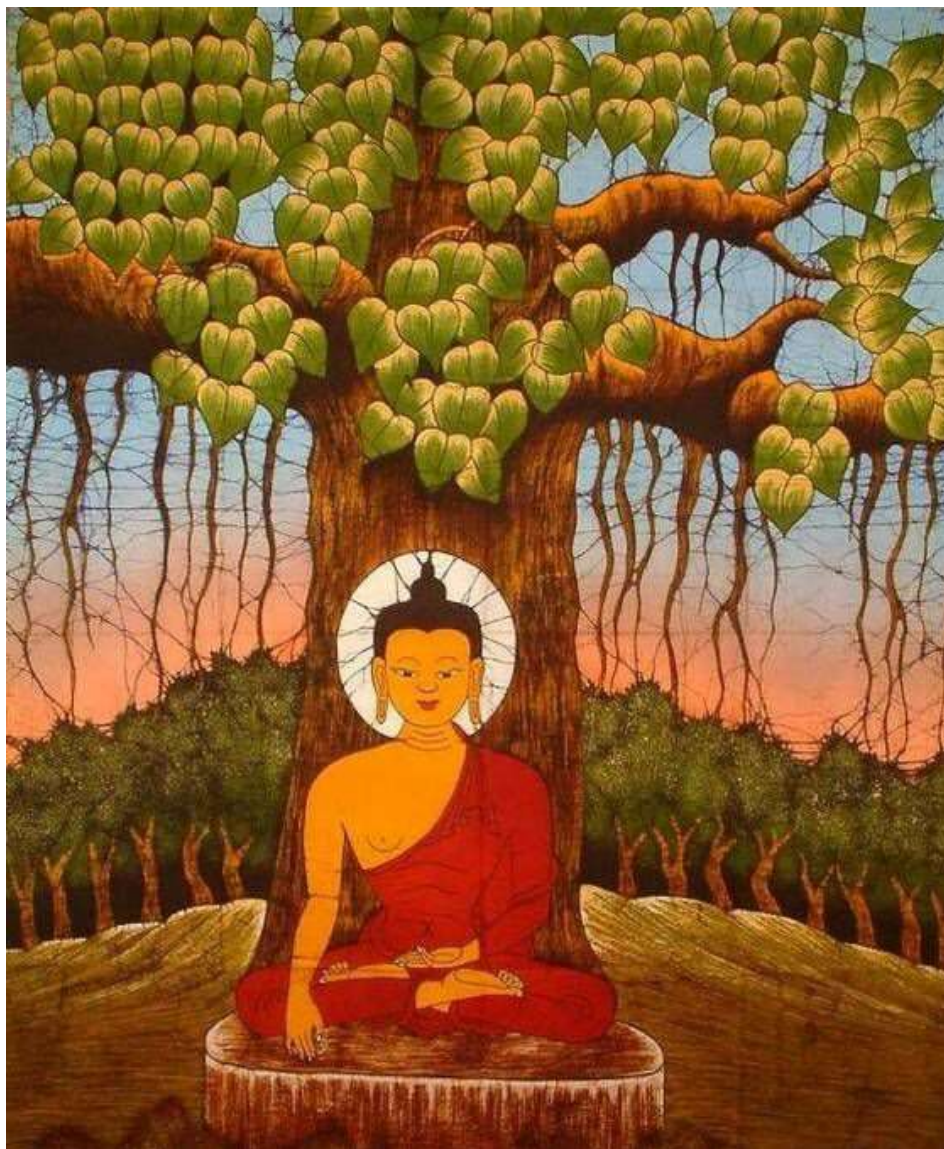
Assurbánapli egyrészt kiváló hódító hadvezér volt, másrészt jelentős tudomány és irodalom pártoló, aki Ninivében közel 30 ezer agyagtáblából álló könyvtárat hozott létre. A régészek ott találták meg a történelem első nagy eposzát, az akkád nyelvű Gilgamest 12 agyagtáblán. Több féleként ábrázoljuk az Életfát, mely összeköti a mikro- és makrokozmosz között. Érthető módon, hiszen Gilgames is a halhatatlanság keresésére indult, mágikus tudással rendelkezett.

Az I.e.9. században Kelet-Anatóliában vált elterjedté az életfa ábrázolás. Mellette mindkét oldalán egy-egy felemelt kezű szolgál. A legismertebb az úgy nevezett Urartui életfa, mint vallási szimbólum. Egyiptomi és hettita motívumok is megjelentek, de legerősebb a mezopotámiai hatás. Ugyanez tapasztalható pecséthengereken.

Az I. e. 4.-3. évezredben épült egyiptomi templomok sokaságában használták díszítő elemként a növényi eredetű rozettákat. Az első kerteket is egyiptomiak építették, tervezték, a templomok falát hazai és a környező országokból betelepített pálmák, datolyák, gránátalmák díszítik (például a Tutmosisz korszak templomában). A világot jelképező kertek közepén a falképeken az életfa áll, amely rendszerint örökzöld növény, tövéből a négy égtájat jelképező út vagy folyó ered. Az ókori egyiptomi színes textileknek is kedvelt motívuma az életfa, oldalain mitológikus oroszlánokkal, griffekkel, kecskével. Védelemre szorult, mert Apophis kígyóisten, az alvilág istene, a káosz erőinek megtestesítője fenyegette. Gyakran a fekete fejű, hatalmas testű kígyó körbevette az Élet fájának törzsét, a dühödt oroszlán vörös törrel sebezte meg. A sírfestményeken látható, ahogy Kator vizet és gyümölcsöt kínál a platánfából készült koporsókban fekvő halottaknak. Nut, az égbolt istennője, a legősibb és leghatalmasabb istenek egyike olyan, mint az Életfa, növényi megtestesülése a szikomorfának, egyben a túlvilági fák istennője. A világfa, egy hatalmas arany fa (lehet szikomor vagy platán vagy füge) koronáját az égnek támasztja, ahol Nut anya istennő él, ott él a Főnix madár is. Nutot gyakran faként ábrázolják a freskókon, az élet vizét öntözi a tápláló gyümölcsöket termő terebélyes fára.

Számos egyiptomi falfestményen az életfát úgy ábrázolják, amint éppen táplálja az így regenerálódó fáraót (például Thébaiban a I.e.16. században). A kozmikus életfa funkciói közül eddig erről nem volt szó, pedig fontos része a táplálás az életfa szimbolikus tartalmainak. A sumer, hindu, kínai, japán mitológiában is jellegzetes motívum. Az életfa gyümölcse halhatatlanságot biztosít (például a taoista hagyomány szerint a Nyugati Paradicsom közepén álló őszibarackfa termése, az azték mítoszokban egy hegycsúcson álló kaktusz a világfa és ennek gyümölcse az örök életet szolgáltatta).

Az eredetileg Kelet- és Délkelet Ázsiában elterjed buddhizmus szerint egy *Bhodi-fa* (egy fajta fikus) alatt elmerülve üldögélt Gautama Sziddhártha (azaz Buddha) I.e.528-ban, megvilágosodott, azaz meglelte a létforratból menekülés útját, megismerte a lélekvándorlás titkát. Azóta ez a nagyra becsült fa maga az életfa, szív alakú levelekkel ábrázolják, két oldalán magasra emelt ormányukkal elefántok. A buddhista festészet kedvelt témája évszázadok óta, ahogy a meditáló Buddha ül a terebélyes *Bhodi-fa* alatt. Számítalan hasonló szobor található az ázsiai országokban a természetben is. Állítólag a legrégebben ültetett (I.e.288-ban) ilyen fa Sri Lankán él, 1969-ben aranyozott falat építettek a szent fa köré. 2. ábra



2. ábra Buddha az életfánál

A szimbolikus szakrális építményekbe, a sztúpákba már a I-e.3. században egy festet életfát helyeztek el, többnyire vörösre festett boróka vagy szantálfa (a 20. században inkább faragott faoszlop), teleaggatva titkos, szent szövegekkel. A sztúpa a világegyetem plasztikus ábrázolása, szükségszerű, hogy legyen benne életfa (a vallás értelmezői szerint ez a sámánista világfa maradványának tekinthető). Egy dél-koreai buddhista szerzetes kezdeményezésére 1990-ben Zalaszántón is épült egy sztúpa, belsejében egy 24 méter magas életfa található.

A buddhizmusban a tibeti hagyomány szerint az imakerek vagy imamalmok a bölcsesség és a jó karma összegyűjtését szolgálják. Közepükben található a fából vagy fémből készített életfa, amelyre mantrákat (imaszövegeket) írnak vagy tekernek.

Kínában egy madár ül az életfa tetején, tövénél pedig a halhatatlanságot jelképező sárkány. Ez az életfa háromezer évenként terem egyetlen körtét, ha valakinek sikerül ebből ennie, az halhatatlanná válik

tőle. A kínai életfa az ábrázolásokon is a keleti tuja (Peking környékén ezer éves példányok is találhatóak, különösen szépek a magas arany-sárga változatok).

Az életfa kiemelkedő szimbólum, gyakori motívum a távol-keleti és a közel-keleti kultúrákban, képző- és iparművészetben.

Az Iráni Nemzeti Múzeumban számos, különböző korszakból származó domborművön, textílián, ékszeren láthatók. Azerbajdzsánban a 17. században épült Élet Palotájában ábrázolták az életfát. Az iráni mitológia szerint az Életfa a Világhegy tetejére helyezi, onnan fogja át a mindenséget és az emberek életét is. Ábrázolásukban megjelenik a nappalok és éjjelek váltakozása, a múlt-jelen-jövő életértelmezése, a négy égtáj és a négy évszak.

A közép-ázsiai lovas népek a világfában (más néven életfában) látták a világmindenség isteni rendezési elvét, a világszinteket kötötte össze jelképesen.

A görögök számára a tölgyfa volt a mennyei fa (mint később több népnek is, például a szlávoknak), rajta lógott a mitikus arany gyapjú. Prometheus Minerva segítségével agyagból megformálta az első embert, ismerünk néhány szobrot, mely megörökíti ezt a jelenetet, mögöttük egy fa látható, amelyre egy kígyó tekeredik. Egy másik idekapcsolható történet, amelyben Hercules megszerzi a sárkányok által őrzött aranyalmát a Hesperidák kertjében és átadja Minervának, aki visszarakja azokat az örökkévaló helyükre. (A Hesperidák kertje az arany almával kedvelt témája volt a 19. századi festészetnek, például Burn-Jones képe. Már a római kori mozaikokon és freskókon is szívesen ábrázolták, például Kr. u. 350 körül a római Via Latina Katakomba falfestményén). Több görög vázán látható a kígyó által körülölelt fa és két Hesperida, amint szedi le az aranyalmát. Ez a jelenet a görög mitológia szakemberei szerint megfelel a keleti, ázsiai életfa ábrázolásoknak. A görög mitológia összekapcsolja az életfát és az élet vizét Poszeidón, a tenger, a hullámok istenének szent fája, a kőris esetében.

A római kori művészetben gyakori a rozetta, mint növényi díszítőelem, ezek összekapcsolódhattak az életfa ábrázolásokkal.

Talán nem is volt más olyan mitológia, amelyekben olyan meghatározó lett volna a szent fák kultusza, mint az Európa nagy részét benépesítő keltákéban (még a Duna magyarországi szakasza mellett is találtak a régészek jellegzetes díszítőelemeikkel teli kelta leleteket). A világunkat felépítő négy alapelem tisztelete mellett a fák megbecsülése volt rájuk a legjellemzőbb. Még a számokat is és az ábécé betűit is egy-egy fa nevével jelölték. Hitük szerint a fák az emberek ősei. A legfontosabb fának a főníciaikhoz, zsidókhöz, görögökhöz hasonlóan a tölgyfát tartották, kultikus helyeik a tölgyesekben voltak. Náluk is megtalálható a világtengely (Axis Mundi), melynek jelképe a Világfa – Uisnech Kőrisfája –, mely összeköti a különböző világokat, így elérhetővé válik az ezek közötti utazás. Ugyanúgy, mint más népek mitológiájában az életfa esetében, ennek is lombja a felsőbb világ, az égbolt, (az Istenek lakhelye), törzse a középső világ (a természet, a fizikai világ), gyökerei az alsó világba (ősök és holtak) nyúlnak. A világfát sárkány vagy kígyó őrzi az ábrázolásokon is. Varázslatos mesék őrzik a Világfa három világát, sok hasonlósággal a germánok, vikingek Yggdrasil kőrisfája köré szövődő mesékkel, a bibliai Tudás fájához és a zsidó kabbala Élet fájához köthető történetekkel, sőt az azték mítoszokkal is. A hindu Visnut is gyakran egy kozmikus fa alatt ábrázolták és Buddha is egy fának támaszkodva élte át a megvilágosodást.

Római forrásokból ismerjük a druidákról, a kelta papokról, prófétákról (I. e.1. századból) szóló történeteket. Leginkább a 19. századi metszeteiken jelenítették meg őket, mindig egy hatalmas tölgyfa (Szent Fa) közelében. A 20. században Tolkien regényei (*A Gyűrűk Ura*, *A hobbit*) népszerűsítették a kelta mítoszokat, a fakultuszt. Ezekből is kiderül, hogy a kelták számára az Életfa különleges energiák hordozója. Ezért viselték szimbólumként ruházatukon, ékszereiken, amuletteken a legkülönbözőbb tárgyaikon is. Úgy képzeltek, hogy a Földön minden élet kapcsolódik egymáshoz, a fák a föld őrzői és kaput nyitnak a szellemvilág felé. Egyben az újjászületést, az örök körforgást is jelképezik.

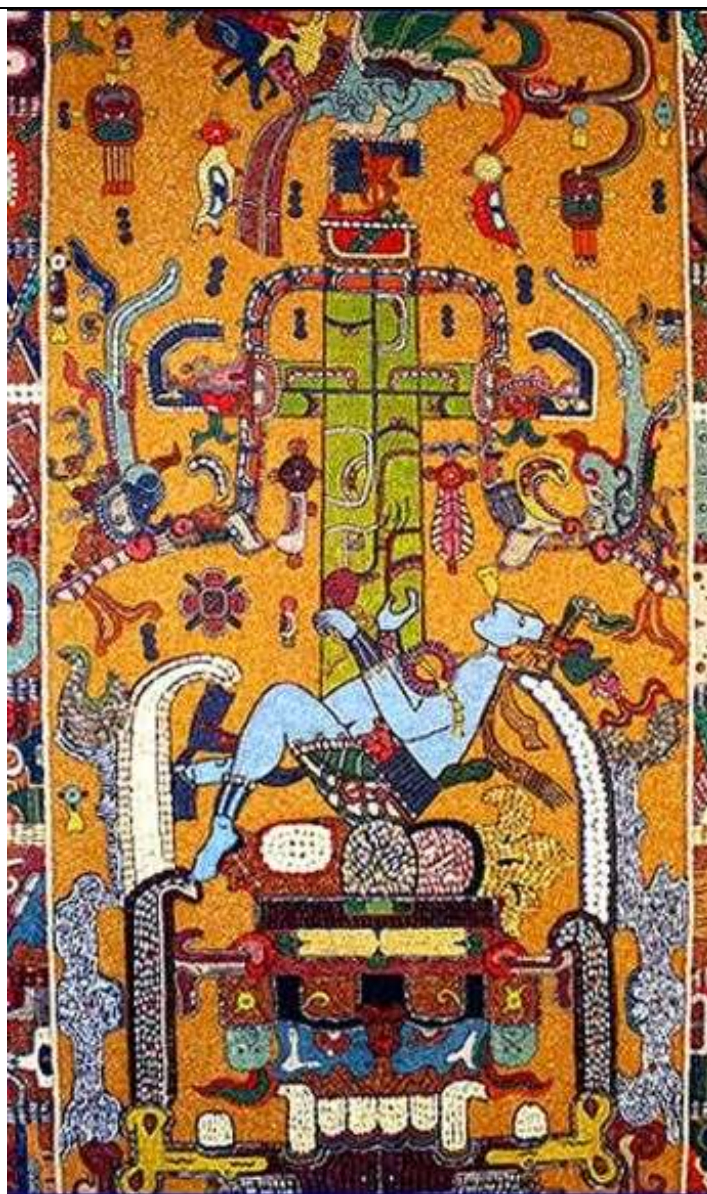
A kelták jóval a rómaiak előtt telepedtek meg Európa különböző részein, a vikingek már a római birodalom széthullása után. A skandináv mitológiában az életfa (világfa) kozmogóniai felfogásuk meghatározó eleme, akárcsak az eurázsiai ősvallásokban. A kozmosz 9 része a viking életfa, a szent kőrísa körül helyezkedik el. Yggdrasil, az idők kezdetén bújtt elő a világ közepén, és a hegyeknél is hatalmasabba nőve lombkoronája a felhők fölött van (Asgard), teteje hófödte, gyökerei az alvilágba nyílnak (Tűzföld, Ködthon). Törzse a való világ. Fent az istenek és óriások laknak, a lent a holtak birodalma, melynek bejáratát a szörnyű Nidhogg sárkány őrzi. Középuött élnek az emberek, a törpök, az álfok. A fáról a Sorsnővérek gondoskodnak, hogy örökké létezen és ezáltal a világ is. Őrizni kell a Végzet forrását (Urdarvelle) is, ennek varázsereje miatt nem korhad el a hatalmas fa. Az örökzöld óriás fa tövében fakad az a forrás, amelyből Odin, a főisten issza a bölcsességet. Ott élnek a Nornák, a skandináv mitológia istennői, akik az életfát naponta öntözik a forrás vizével, így annak ágai örökké nedvesek, hogy a róluk csepegő harmat folyamatosan táplálja a föld valamennyi folyóját (az Élet Vize az Élet fájáról). Yggdrasil az ember és az isteni (bölcsesség) találkozás, a végtelen fejlődés szimbóluma. Az istenek tudják, hogy világuk véges, eljön az istenek alkonya (Ranarök), amikor is a nagy csatában csaknem minden elpusztul, az Életfa a túlélő.

A viking rúnák, szimbólumok, jelek évszázadokon át elárasztották mindennapi és szakrális tárgyaikat, környezetüket. Az életfát is rendkívül sokféle anyagon, anyagból jelentették meg mindennapi és harci viseletüktől kezdve az isteneiket szimbolizáló tárgyakig, a nyakláncoktól, az ékszerektől az oszlopaikra vésvé, a baltáktól a viking fafaragásokig (kapuk, faragott fa szobrok), az amulettektől, talizmánoktól, falikárpitoktól a kéziratokig (különlegesen szép világfa ábrázolások láthatók a 17. századi izlandi kéziratokban). Gazdag vonalornamentikájú életfa ábrázolásait fatemplomaik bejárata is őrzi (például Umes, Heddal, Norvégiában számos helyen). Skandináviában gyakoriak a harcosok, uralkodók emlékére állított vésett, faragott rúnakövek, rajtuk hagyományos viking jelenetek (figurális és ornamentális ábrázolások), köztük életfák is (később ezek mellé keresztény vallási jeleneteket is komponáltak). Ezeket nem temetőben, hanem közterületeken állították fel. A házak gerendázatára és a hajókra is faragtak életfa mintákat, motívumokat.

A viking hajósok és harcosok ábrázolása a 19. századi festészet nyomán vált népszerűvé. Csak megjegyzem, hogy a 2. világháború utáni populáris kultúrában – a sci-fiktől a filmekben át a tetoválásokig – rendkívüli népszerűsége tettek szert.

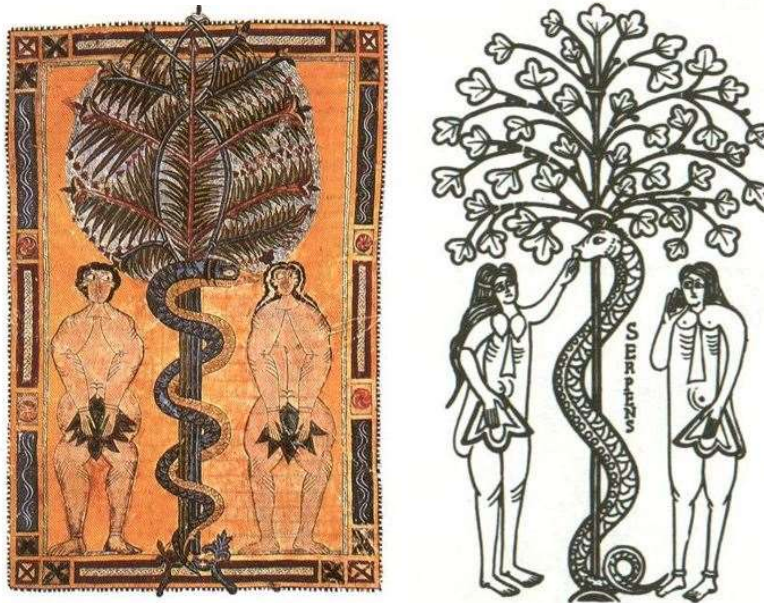
Számos más nép, kultúra hiedelemvilágában, mitológiájában fontos szereplő a világfa, életfa. A szlávok is a hatalmas tölgyet választották a világrend tengelyének. Termő aranykoronája a mennyei világgal érintkezik és isteni illatot áraszt. Csalogány fészkel az ágaiban, méhek egy üregben. Van olyan változat, amely szerint egy elérhetetlen óceáni szigeten áll az idők kezdetétől. Gyakran ábrázolják együtt orosz lovakkal.

Közép-Amerika ősi civilizációinak mitológiái szerint az életfa a világ közepén növekszik. Az aztékoknál az univerzum 13 égbolttól és 3 földalatti világból áll, a legfontosabb a központi tengely, ez az életfa, világfa, amely körül négy fa növekszik folyamatosan: a vörös (ez a Kelet), a fekete (ez a Nyugat), a fehér (ez az Észak) és a sárga (ez a Dél). Így kapcsolták össze a teret, az irányokat, az időt és a színeket. 3. ábra



3. ábra Azték életfa

A Biblia szerint a Paradicsomban állt az Élet fája, *Mózes I. könyve* szerint az Édenkert közepén. A *Jelenések könyvében* az élet fája ragyogó, kristálytisztá folyó két ága között nő az égig, levelei az emberek gyógyítását szolgálják. A Paradicsom kertjében a gazdag növényzettől (nagy részüknek máig ható szimbolikus tartalma van) körülvéve két kiemelkedő fa áll: az élet fája és a tudás fája: „a jó és a gonosz tudásának a fája”. Az életfa az Éden közepén, azaz a világ közepén áll, továbből a négy fő iránynak megfelelően négy folyó fakad (több ázsiai mitológiához hasonlóan). A tiltott tudás fája a Bibliában jelenik meg először



4. ábra a tudás fája, Biblia pálmafa- fügefafa

Nem eldönthető, hogy két különálló fáról van szó, vagy pedig kéttörzsű fáról, mint más mítoszokban. Fajtája vagy fajtáik sincsenek megnevezve, csak azt tudni, hogy a bűnbe esett emberpár, Éva és Ádám közelében volt egy fügefafa, annak levelével takarták el magukat, amikor észrevették, hogy meztelenek. (A fügefának, a cédrusnak és a datolyapálmának fontos szerepe van a bibliai történetekben, bármelyik lehetett az életfa maga. Számos korakeresztény ábrázoláson a tudás fája pálmafaként vagy fügefaként ábrázolódik). Az életfához vezető utat kerubok őrzik (a keleti kultúrákban sárkányok, szörnyek, kígyók). A bűnbeesés (Éva a kígyó hatására a tilalom ellenére leszakított egy almát a tudás fájáról) után Isten parancsára kerubok zárták le a tudás fájához vezető utat is. A I.e.2. és 1. évezredből Palesztinából és Szíriából is ismerünk halhatatlanságot adó faábrázolásokat. A *Jelenések könyve* szerint a mennyei Jeruzsálemben, az igazak lakóhelyén is megtalálható az élet fája (amikor a reneszánszban városportrékat festettek mennyei Jeruzsálem gyanánt, a képeken láthatók az életfák is).

A keresztény művészetben a kezdetektől szívesen ábrázolják Ádámot és Évát, az emberiség őszüleit, akiket Isten „saját képmására alkotott” (Ter 1, 27). A teremtés történetében gyakoriak a paradicsomi állapotok, harmóniát jelző növények, közöttük az Élet fája és a Tudás fája (például Ghiberti, Van Eyck testvérek, Dürer, Michelangelo stb. csak a reneszánsz festészetből felsorolhatatlan, hogy kiket foglalkoztatott a téma. A 13. századtól felsorolhatatlanul sok európai templomkapun, templomban látható a két főszereplő mellett az egyik vagy mindkét fa. Metszettek sokaságával népszerűsítették a témát a 16. századtól a 20. századig). Nincs is olyan képzőművészeti műfaj az ókeresztény művészettől kezdve a 20. századi nonfiguratív, absztrakt alkotásokig (a freskótól, a kódex illusztrációkon, a mozaikokon, az ikonokon, domborműveken át a fa- és rézmetszetekig, könyvgrafikáig), amelyekről ne lehetne számos példát idézni Ádám, Éva, a kígyó és a tudás fája változatos megjelenítéséig.

A bűnbeesést a 3-4. század katakombáitól kezdve ábrázolták a miniatúrafestészetben, a templomok falfestményein, táblaképeken, majd a reneszánsz után olajfestményeken. A magyar művészetből is számos példát idézhetnénk a pécsi 4. századi ókeresztény katakombáktól a 20. századi Egry Józsefig, Patkó Károlyig. A bűnbeesés ábrázolásának a fő motívuma maga az alma, ahogy Éva letépi a tudás fájáról (például

Hugo van der Goes, Jacob Jordaens, Rubens festménye) vagy ahogy Éva átadja a tiltott gyümölcsöt Ádámnak (Dürer, Cranach, Tintoretto, Rembrandt, Rubens stb festménye) és mellettük magasodik a tudás fája. A téma gyakran jelenik meg a 16. század grafikájában és táblakép festészetében 5.ábra.



5. ábra Rubens a Paradicsomban

Az Újszövetségben és ezáltal a keresztény művészetben tovább gazdagodik az életfa jelentés és jelentősége. Jézus keresztfája megtöri a tiltott tudás fájáról szakított alma, a bűnbeesés hatását. A legenda szerint a keresztfá – a Világfák Világfája – az Édenből hozott három magból (pálma, cédrus, ciprus) született. A korakeresztény művészetben még nem, de a román kori művészetben a kereszt már átlényegül életfává. A 11. századi miniatúrákon már kizöldült keresztfákat jelenítenek meg. Domborműveken és kódexillusztrációkon is szőlőfürtök, szőlőindák, kalászok tekeregnek – a halállal (keresztrefeszítés) szemben az élet, a földi Kánaán. A 13. századtól terjednek el azok a kálvária jelenetek, amelyek Krisztust Életfa-keresztben ábrázolják (rendszerint fügefafa és Ádám és Éva is ott áll a kereszt tövében). A középkori teológia összekapcsolja az életfát Krisztus keresztyével. A kereszt a keresztény vallás egyik legfontosabb szimbóluma, természetes, hogy a kozmosz világfája, a halhatatlanság és a bölcsesség életfája összefonódik vele a hitéletben és a művészi ábrázolásokban is. A feltámadást, a megváltást és az örökös megújulást sugallja. A keresztfa-életfa a keresztény üdvtörténet szimbóluma.

Jézus anyját, Máriát is ábrázolják életfa (vagy világfa) társaságában. A kozmikus életfa (arbor vitae) a krisztusi életfaáldozat fájára utal.

A reformáció után az ábrázolásokon (például fakazettás mennyezet képeken) az életfa széles koronájának egyik oldala lombos, díszes, energiával telített, a másik oldala elszáradt, kopár. Ilyet látunk Lucas Cranach 1530 körül készített fametszetén is.

A 18-19. században Magyarországon is számos életfa ábrázolás látható a falusi templomokban. Néhány példa arra, amikor a tudás fája (a tiltott almával) egyben életfa is: a mezőkeresztesi templom karzatán (1728), a noszvaji templom mennyezetén (1734), a tahitótfalvi egyházközösség terítőjén (1824) és a nyírmeggyesi egyházközösség pecsétnyomóján (1830).

Különleges életfa a keresztény vallásban a Jessze fája: mely Jézus családfájának ábrázolása a korakeresztény művészettől kezdve. Jessze Dávid király apja, Dávid házának ösátyja – így kötik össze az Új- és az Ószövetséget, a Messást a zsidó vallással. 8–11. századi kódexekben már találhatók (például Lorsch, 810; Uta-kódex, Regensburg, 1002–1025). A 12. századtól ábrázolása egyre gyakoribb, többnyire az alvó Jesszéből, Dávid atyjából nő ki a hatalmas életfa, melynek ágain Dávid leszármazottai láthatók, olykor a próféták és Ádám és Éva is. A 14. századtól már Máriát is odafestik a gyermek Jézussal.

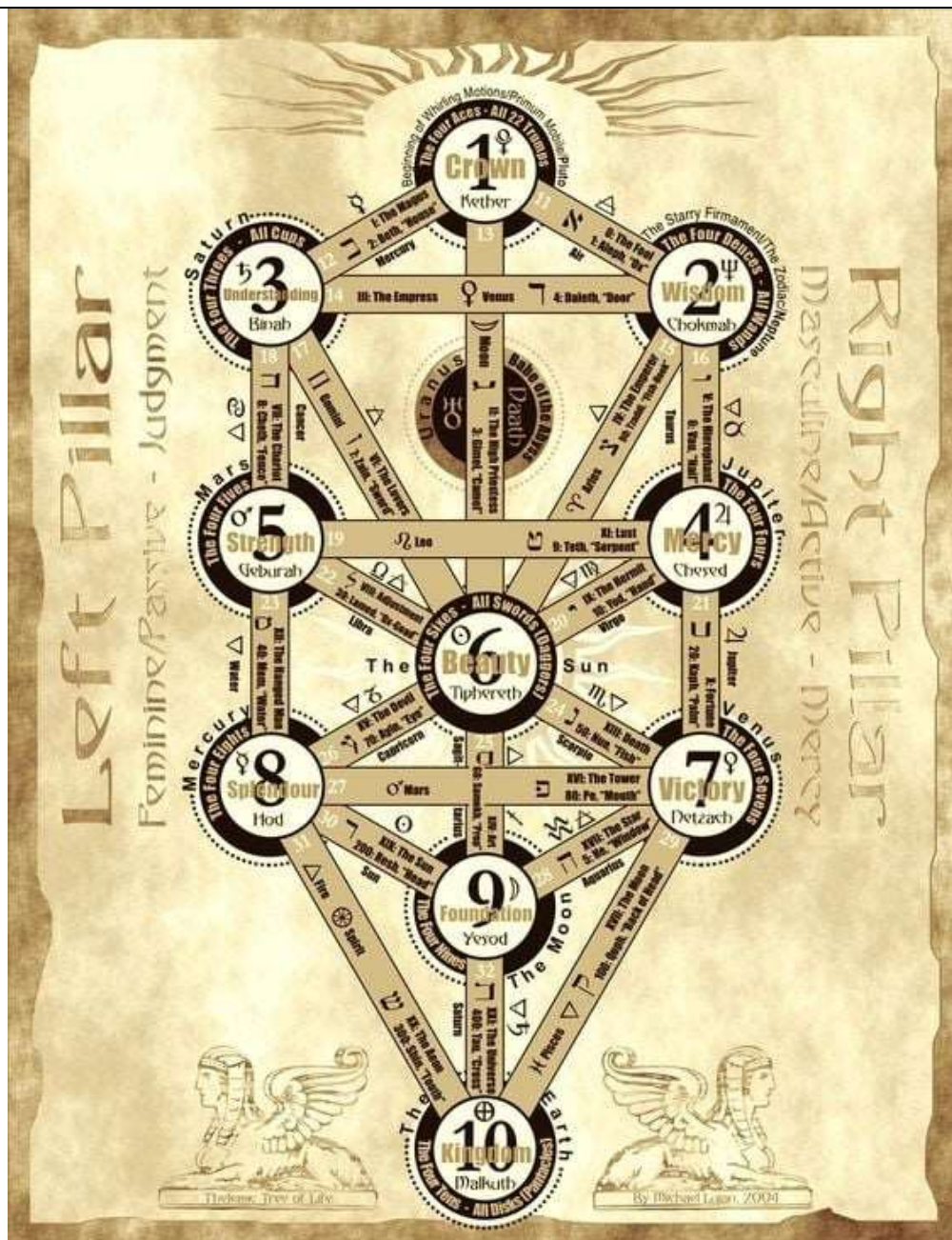
A 12–13. századi könyvfestészetből is ismerünk hasonló ábrázolásokat.

A magyar művészetben egyedülálló a gyöngyöspatai Jessze-fa oltár. A kő oltárasztalt burkoló faborításon virágos út közepén fekszik Jessze életnagyságú szobra, belőle nő ki a 8 méter magas Jessze-fa, törzsén iratszalogok kígyóznak. A fa ágain Jézus ősei, két oldalán egy-egy kandelábert tartó angyalok állnak.

Több szárnyas oltár predelláján is láthatók Jessze domborművek (például a kisszebeni Szent Anna-oltáron, 1521–1515, Magyar Nemzeti Galéria). A középkori szárnyas oltárokon és mennyezetképeken összekapcsolódhat a Jessze fája, azaz Jézus családfája a bűnbeesés tudás fájával, a kereszttel, mint életfával (például Hildesheim, Szent Mihály templom, 13. század).

A Bibliában, az Ószövetségben szereplő életfáról és tudás fájáról már volt szó. Az ókori zsidóság hiedelemvilágában ezeknek ugyanúgy fontos szerepük volt, mint a többi keleti népeknél (lásd a Gilgames eposz, Buddha megvilágosodása). Az Élet Fája a zsidóknál Salamon templomának a fája és Illés tűzszekere. A babilóniaiak a Világegyetem fájaként emlegetik, madarak, csillagok és szellemek repkednek körülötte. Az egyiptomiak az istenek fájának nevezik. A görögöknél Hermész fája, melyről a kígyó ellopja az üzenet szalagokat. A zsidó hagyományokban magától sarjadó kozmikus fa. A kabbalában a tíz Szefera hatalmas mennyiségű erő, mely a semmiből transzformálódott. Most a kabbaláról lesz szó, amelynek megértéséhez kulcsfontosságú a kozmikus erejű életfa, mely tíz szférából (Szefera) és 22 útból, ösvényből áll, mely összekapcsolja őket. Az életfán lévő minden erő egyben szimbólum is, amely aktív hatással van minden ember életére. Az életfa magában rejti önmagunk megismerésének szintjeit (a fizikait, az érzelmit, a mentálist és a spirituálist). Mivel a világegyetemben minden hatással van egymásra, az életfához való személyes kapcsolódásunk egyben a magasabb rendű tudathoz, az univerzumhoz való kötődésünket biztosítja. A kabbalában, mely a zsidó hagyományok titkos tanítása, az életfa a világegyetemet kormányzó törvényeket szimbolizálja, egyben a teremtő Isten, a világ és az ember viszonyának jelzője.

A középkori kabbalák az 1500-as évek után diagramokat használnak az életfa ábrázolásukhoz. Ezeknek többféle értelmezése lehetséges. A gömbök, körök az isteni jelenlétet jelzik. 6.ábra



6. ábra Kabbala, diagram életfa

A kabbala szerint a menóra, az ősi zsidó jelkép, melynek a formáját a Biblia szerint az első művész, Becáel alakította ki, az életfával azonosítható. A hétágú gyertyatartó a teremtés hét napjára emlékezteti használóit, a hét ág az állandóságot fejezi ki. Zakariás prófétának a babilóniai fogság utáni látomásában a színarany menóra mellett párhuzamosan két olajfa áll, ezek táplálják a hétágú lámpást. Gyakori témája különféle ábrázolásoknak.

Élet fájának nevezik az Ószövetségben Jákob égig érő létráját is, amelyen az angyalok járnak föl-le.

<http://www.kaleidoscopehistory.hu>

S.Nagy Katalin MTA doktora

Végigkövethetnénk az életfa ábrázolásokat az európai keresztény művészet történetében, kezdve az ókeresztény művészettel, amelyben az életfa Krisztus szimbóluma. Szent Kristóf tövestől kitépett pálmafára támaszkodott, mikor a gyermek Jézust átvitte a folyón, és amikor átérték, a földbe nyomta azt, gyökeret eresztett, gyümölcsöt termett, gyakran ábrázolták életfaként. Akárcsak a keresztény művészet kezdetekor a templomokban a falfestményeken és mozaikokon a Jézus bevonul Jeruzsálembe jelenetekben az égis nyújtózkodó pálmafát. Pálmafa-életfák számos ókeresztény mozaikon jelképezik az örökkévalóságot, a hit stabilitását (például az 549-ben épült San Appoliane in Classe, Ravenna; San Vitale, 532–547, Ravenna, a hátsó falon *Bűnbeesés* freskó). Nagyon gyakori az életfa ábrázolás a szarkofágok zsúfolt kompozíciójú domborművein. A 6. századig készülő miniatúrákon, a könyvfestészetben is szívesen ábrázolták.

A román kori templomokon a timpanonokban és a díszkapukon (bélletes kapu) terjedt el az életfa megjelenítése, stilizált növény, mellette vigyázó állatok. Az élet, az örökkévalóság szimbóluma itt is (az ókori babiloni művészet óta). A magyarországi román kori építészetben is jelentősek az életfa ábrázolások a templomok kapuján (például Monoszló, Pannonhalma), árpád kori kapuzatokon, oszlopfőkön, a timpanonokban (például Vurpód, Vizakung. A soproni Szent Jakab kápolna timpanonjában az életfa mellett sárkányok állnak). Gyulafehérvár és Újudvar faragásain is ott láthatók az életfák. A palmetta frízek is életfa utalások (például Veszprém, székesegyház, 11. század közepe). A magyar koronázási palástot (1031) a 12. század végén átalakították, ekkor kerültek rá a hímzett és gyöngyökkel kivarrt életfamotívumok.

A gótikus életfákról szólva kezdhethetnénk a budapesti Iparművészeti Múzeumban őrzött textilekkel, szövettöredékekkel (például a Velencében a 15. század elején szőtt világoskék lenvászonnal, melynek mintázata az életfa két oldalán fekvő leopárd és felettük egy fönix madárpár). A szakrális művészet értelmezése szerint Krisztus keresztje világ- és életfa, a halál feletti győzelem. (Az első ilyen felfogásban ábrázolt kereszt valószínűen Palmirából származik Kr.u. 134-ből.) A középkori liturgisták szerint a gótikus katedrálisok tervrajza a keresztre feszített Krisztus alakját imitálja.

A gótikától kezdve a reneszánszon, barokkon át a 19. századi művészetekig a képzőművészeti ábrázolások sokasága kapcsolódik az életfa, világfa megjelenítéseikig (a Bűnbeeséstől a Keresztre feszítésig).

A magyar népművészetben sokféle formában fordul elő a honfoglalás korától (például palmetta a tarsolylemezeken) a keresztény ikonográfián át a kézműves mindennapi tárgyakig (például népi hímzés) a kultikus eredetű stilizált fa. Ez a mitikus óriásfa a kereszténység előtti magyar hiedelemvilágban is központi helyet foglalt el (sámánfa, égis éő fa, tetejetlen fa), a föld köldökét kötötte össze az ég köldökével. A mesékben máig megőrződtek és a kézműves fafaragásokban, kerámiákban, textileken is.

A különböző népek népművészetében gyakori motívum az elágazó fa különféle madár, virág és gyümölcs mintákkal. Ez a gyökerekkel és ágakkal rajzolt, festett, vésett fa vagy csak egy sematikus bot három ággal, valójában megfelel az univerzális életfa szimbólumoknak. Itt jegyzem meg, hogy sok nép (például izlandi, mexikói stb.) meggyőződése szerint a megszületendő emberi lények lelke a megszületés előtt a világfa ágaiban él. Amikor az ember meghal, lelke visszatér ősei világához a világfába.

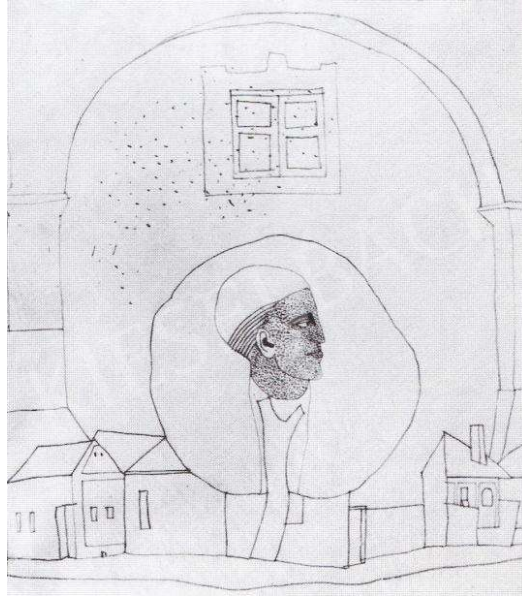
A 20. századi képzőművészetben az életfa leginkább az Aranykor (a sosem volt, elképzelt Aranykor) jelképe. Ilyen Gustav Klimt *Az élet fája* (1905–1909, a brüsszeli Stoclet-ház ebédlőjében, 195x102 cm), Különböző anyagokat használtak díszítésül, aranyozott csempét, zománcot, gyöngyöket és féldrágaköveket. Nemcsak a szecesszió egyik legismertebb alkotása, hanem máig rendkívüli sok tárgyon, eszközön, szobadíszben jelenik meg az ókeresztény, bizánci falfestmények ornamentikáit, díszességét megidéző Klimt életfa. 7. ábra



7. ábra Klimt életfa

Csontváry Kosztka Tivadar *Magányos cédrus* (1907) és *Zarándoklás a cédrushoz* (1907, Magyar Nemzeti Galéria) című varázslatos színvilágú, monumentális művein a képeket elemzők egy része életfának, más része a magyarok világfájának (az ősmagyar mitológiában a cédrusoknak kitüntetett szerepük volt) tartják az égi régiókba nyújtózkodó, pasztózusan felhordott festékekkel megfestett két terebélyes fát. A cédrus az egyik leggyakrabban emlegetett növény a Bibliában, az Ószövetség szerint Salamon jeruzsálemi temploma is ebből épült. Az óegyiptomiak is sokféleképp hasznosították (például ebből készült Tutankhamon fáraó trónszéke és szarkofágja). A kereszténység Krisztust és Máriát is összekapcsolta a cédrussal. Számos 12-13. századi himnuszban Máriát a libanoni cédrushoz hasonlítják. Több reneszánsz és barokk festő festett cédrust Madonna képeire (például Leonardo, Lucas Cranach).

A modern magyar festészet egyik jeles, eredeti alkotója, Vajda Lajos 1937-ben készítette *Életfa* *Önarckép* rajzát (papír, ceruza, mgt.). 1936-37-ben több vonalas rajzának is témája az önarckép. Egy szentendrei utca, házsor közepén egy kopár törzsű fán Vajda jobbra (a jövő felé) néző satírozott profilja. Az életfa lombja egy vonallal húzott szabálytalan kör. 8. ábra



8. ábra Vajda életfa

Özvegye, Vajda Júlia 1964-ben rajzolt szén-ceruza *Életfa-önarcképe* személytelenebb, geometrikusabb, elemzői mégis szellemi rokonságot fedeznek fel a kétféle életfa ábrázolás között. Jakovits József organikus életfa szobrai is idesorolhatjuk szürrealisztikus-geometrikus nyelvezetük miatt.

Még a szocialista realizmus idején is népszerűek voltak az életfa ábrázolások. Nagyon sok magyar településen máig megmaradtak a köztéren, közterületeken. A kétezres években is számos változatban, különböző felfogásban, mindenféle anyagból állítottak, melyeken található népies motívumok, szinte teljesen absztrakt alakzatok, hagyományos fa megjelenítések és a legkülönbözőbb népek mitológiájára, vallására utalások. Szobor, díszkút, kerámia-kompozíció.

Ehhez csak annyit, hogy természetesnek tartjuk, hogy az ősi civilizációktól kezdve a modernitásig a különböző kultúrák vallásai rítusaikban, mindennapjaikban és művészetükben szimbólumokat, jeleket használtak a jelenségek megértéséhez, értelmezéséhez. Az életfa, ez az összetett jelentésrétegű szimbólum ma is részese a művészeteknek és a mindennapokban (például dísz tárgy, lakberendezési elem, minta, motívum). Érthető módon, hiszen a lénye az élethez és a halálhoz való viszony és kifejezi az ember vágyódását az öröklét iránt.

A kortárs magyar képzőművészetből is számos példát idézhetünk (például Gyarmathy Tihamér, 1961; Lakner László, 1964; Mózes Katalin 2010-es évek stb.) Minden országból számos példát sorolhatnánk – Kanadától (például Samantha Black) Indiáig (például Mannar Gupka háromdimenziós falfestménye). Nagyon népszerű téma az afrikai mozaikokon. A médiaművészeknek is kedvenc motívumuk. És nagyon is fontos: a legkülönbözőbb kultúrákhoz tartozó gyerekek is szívesen festenek, rajzolnak színes, boldog életfákat tele madarakkal, szelíd vadállatokkal, Nappal, Holddal és csillagokkal az élet örömeire. A gyerekek még ösztönösen érzik, hogy az életfa a világokat egy egészé kapcsolja össze, kötelék a test, a lélek és a szellem között, lehetőség, hogy az univerzum részei lehessünk.

Zárógondolatként megemlítem, hogy Darwin óta a természettudományokban is téma az életfa (nemcsak mint metafora), főként a biológiában, ökológiában és a matematikában. Remélhetően művészettörténészek, vallástörténészek, szimbólumkutatók természettudósokkal együtt az életfa értelmezéseket új perspektívába tudják majd állítani – segítségül az életről való emberi gondolkodásnak.

Megjegyzés: sokféle szakirodalom felsorolása sem követhetné mindazt, amit az elmúlt évtizedekben elolvastam a témához kapcsolódóan. Ráadásul az interneten követhetetlenül sok olvasnivaló kapcsolódik. Érdeemes a képeket nézegetni.